



Regionální statistika ceny práce

IV. čtvrtletí 2009
Nepodnikatelská sféra
Středočeský kraj

Výsledky ke dni 10. 3. 2010

Copyright - MPSV ČR

Publikace ani její část nesmí být kopírována, rozšiřována a zařazována do informačních systémů v jakékoliv formě (elektronické, mechanické, optické, magnetické aj.) bez písemného souhlasu

Ministerstva práce a sociálních věcí

Zpracovatel: TREXIMA, spol. s r.o., tř. T. Bati 299, 764 21 Zlín - Louky

O b s a h :

Úvod	7
-------------------	---

Výsledková část nepodnikatelská sféra

Základní metodické přístupy	11
Popis publikovaných tabulek	12

Hodinový výdělek

NS-V0	Hodinový výdělek v podnikatelské sféře	13
NS-V1	Hodinový výdělek podle hlavních tříd zaměstnání KZAM-R	14
NS-V2	Hodinový výdělek podle věkových kategorií	14
NS-V3	Hodinový výdělek podle platové třídy	15
NS-V4	Hodinový výdělek podle vzdělání	15
NS-V5	Hodinový výdělek podle podskupin zaměstnání KZAM-R	16
NS-V6	Hodinový výdělek podle kategorie zaměstnání	20
NS-V8	Hodinový výdělek podle pohlaví	20

Hrubý měsíční plat

NS-M0	Hrubý měsíční plat a jeho složky, diferenciacie, placená doba v nepodnikatelské sféře	21
NS-M1	Hrubý měsíční plat a jeho složky, diferenciacie, placená doba podle hlavních tříd zaměstnání KZAM-R.....	22
NS-M5	Hrubý měsíční plat a jeho složky, diferenciacie, placená doba podle podskupin zaměstnání KZAM-R	24

Měsíční odpracovaná a neodpracovaná doba

NS-T5	Průměrná měsíční odpracovaná a neodpracovaná doba podle podskupin zaměstnání KZAM-R	32
-------	--	----

Dodatek – technický popis šetření

1. Koncepte šetření	39
1.1 Základní soubor	39
1.2 Struktura souboru RSCP nepodnikatelské sféry	39
2. Vstupní údaje	40
2.1 Sběr dat	40
2.2 Nejdůležitější vstupní údaje	40
2.3 Klasifikace a číselníky	41
3. Nejdůležitější sledované veličiny	42
3.1 Hodinový výdělek	42

3.2 Hrubý měsíční plat	42
3.3 Měsíční odpracovaná a neodpracovaná doba	43
4. Přehled používaných tabulek	44
4.1 Kvalita údajů	44
4.2 Přehled publikovaných tabulek podle použitých vah	45
5. Definice vybraných pojmů	45



Úvod

Úvod

Regionální statistika ceny práce (RSCP) je systém pravidelného monitorování výdělkové úrovně a pracovní doby zaměstnanců v České republice formou statistického šetření. Sledovanými ukazateli výdělkové úrovně jsou hodinový výdělek a hrubá měsíční mzda (plat). Šetření metodicky vychází a je obsahově harmonizováno se strukturálním šetřením EU „Structure of Earnings Survey“, viz nařízení komise (ES) č. 1916/2000 ve znění pozdějších předpisů.

Šetření je pod názvem „Čtvrtletní šetření o průměrném výdělku“ zařazeno do programu statistických zjišťování, vyhlášených Českým statistickým úřadem (ČSÚ) ve sbírce zákonů pro příslušný kalendářní rok (viz příloha č. 2 Vyhlášky č. 398/2008 Sb., částka 129, kterou se stanoví Program statistických zjišťování na rok 2009) a pro vybrané ekonomické subjekty je povinné. Šetření provádí pracoviště státní statistické služby Ministerstva práce a sociálních věcí (MPSV). Průběh a vývoj šetření řídí komise, složená ze zástupců MPSV, ČSÚ, Ministerstva financí, České národní banky, CERGE-EI, VŠE v Praze, Českomoravské konfederace odborových svazů, Svazu průmyslu a dopravy ČR. Zpracovatelem RSCP je TREXIMA, spol. s r.o. (www.trexima.cz).

Nejdůležitějším kritériem pro členění výsledků RSCP je příslušnost šetřeného ekonomického subjektu k podnikatelské, nebo nepodnikatelské sféře. V podnikatelské sféře probíhá šetření se čtvrtletní periodou a ve sféře nepodnikatelské je prováděno s periodou pololetní. Zdrojem dat pro nepodnikatelskou sféru je Informační systém o platech, který je spravován Ministerstvem financí. Za každou sféru jsou vydávány samostatné výsledkové publikace.

Výsledkové publikace jednotlivých krajů jsou uloženy na stránkách <http://portal.mpsv.cz/> v sekci *Zaměstnanost*, v podsekci *Statistiky* pod odkazem *Statistika výdělků*.

Monitorováním výdělků a pracovní doby zaměstnanců na úrovni České republiky se zabývá „Informační systém o průměrném výdělku“ (ISPV). Výsledková publikace je k dispozici na internetových stránkách MPSV (www.mpsv.cz) v sekci *Příjmy a životní úroveň*.

Důkladný popis šetření, včetně všech výsledkových publikací, poskytuje také portál www.ispv.cz. Slouží především jako podpora respondentům, kteří zde naleznou všechny potřebné informace a podpůrné nástroje pro zaslání dat. Portál je využíván také k uveřejňování odborných studií a článků, které jako zdroj informací uvádí šetření ISPV a RSCP.

Ministerstvo práce a sociálních věcí děkuje všem respondentům šetření za přípravu vstupních dat pro šetření. Svědomitý přístup respondentů a dodržování termínů pro předání dat umožňují pravidelně uveřejňovat tuto publikaci.



Výsledková část

Nepodnikatelská sféra

Výsledková část nepodnikatelská sféra

Základní metodické přístupy

Tato publikace přináší charakteristiky hodinového výdělku, hrubého měsíčního platu a pracovní doby získané za nepodnikatelskou sféru šetření RSCP (RSCP-NS). V RSCP se zařazují do nepodnikatelské sféry ekonomické subjekty, které odměňují platem, viz § 109, odst. 3 zákona č. 262/2006 Sb., zákoníku práce, ve znění pozdějších předpisů.

Primárním výsledkem RSCP jsou statistiky výdělkové úrovně jednotlivých zaměstnání (v klasifikaci KZAM-R), dalším produktem jsou odhady výdělkových parametrů zaměstnanecké populace krajů v členění podle firemních i zaměstnaneckých charakteristik. Ekonomické subjekty se v RSCP člení na organizační jednotky, jestliže je možné provést vnitřní rozčlenění podle okresů, ve kterých dílčí jednotky působí. Výsledky podle krajů jsou v tomto smyslu výsledky získané pracovištní metodou.

Vedle podnikového výkaznictví ČSÚ je RSCP dalším zdrojem informací o výdělcích v jednotlivých krajích České republiky. Výkaznictví ČSÚ, jako tradiční zdroj, sbírá údaje o evidenčním počtu zaměstnanců a vyplacených mzdách za ekonomický subjekt a publikuje průměrné mzdy v členění podle firemních charakteristik. Při srovnávání výsledků výkaznictví a RSCP-NS je třeba vzít v úvahu rozdílnou definici nepodnikatelské sféry, rozdílné metody výpočtu výdělkových charakteristik a rozdílný způsob členění výsledků podle krajů. Výkaznictví ČSÚ člení výsledky podle sídla ekonomického subjektu, tj. podnikovou metodou.

Respondenty šetření RSCP-NS jsou aktivní ekonomické subjekty (ES) nepodnikatelské sféry, které jsou definovány Automatizovaným rozpočtovým informačním systémem (ARIS). Na základě systému ARIS, který je spravován Ministerstvem financí, se zjišťuje způsob odměňování a příslušnost ekonomického subjektu k nepodnikatelské sféře. Zdrojem dat platového statistického šetření RSCP pro nepodnikatelskou sféru je Informační systém o platech, který je provozován Ministerstvem financí. Informační systém o platech pokrývá celou nepodnikatelskou sféru a do RSCP předává údaje jako plošné šetření.

Popis publikovaných tabulek

Tabulky v publikaci jsou rozděleny podle sledovaného ukazatele do tří základních okruhů. Tabulky přinášející charakteristiky hodinového výdělku jsou označeny NS-Vx, kde NS značí nepodnikatelskou sféru a x je pořadové číslo tabulky. Charakteristiky hrubého měsíčního platu, struktury platu a průměrné placené doby jsou obsaženy v tabulkách se značením NS-Mx a charakteristiky měsíční odpracované a neodpracované doby v tabulkách se značením NS-Tx.

Hlavním výsledkem RSCP jsou statistiky výdělkové úrovně a pracovní doby za jednotlivá zaměstnání podle klasifikace KZAM-R, obsažené v tabulkách NS-V5, NS-M5 a NS-T5. Tyto tabulky obsahují ta zaměstnání, která jsou ve své podskupině zaměstnání (čtyřmístný KZAM-R) zastoupena alespoň třemi ekonomickými subjekty a zároveň deseti zaměstnanci. Uvedené počty organizačních jednotek a zaměstnanců ukazují na zastoupení v souboru ISPV-NS. V ostatních tabulkách jsou počty zaměstnanců uváděny v % a jejich účelem je přiblížit relativní zastoupení publikovaných kategorií.

Statistické charakteristiky používané ve výsledkových tabulkách:

1. decil	První decil je hodnota, pod kterou leží 10 % nejnižších hodnot sledovaného znaku.
1. kvartil	První kvartil je hodnota, pod kterou leží 25 % nejnižších hodnot sledovaného znaku.
Medián	Medián je hodnota uprostřed vzestupně uspořádané řady hodnot sledovaného znaku, polovina hodnot je nižší než medián a druhá polovina je vyšší než medián.
3. kvartil	Třetí kvartil je hodnota, nad kterou leží 25 % nejvyšších hodnot sledovaného znaku.
9. decil	Devátý decil je hodnota, nad kterou leží 10 % nejvyšších hodnot sledovaného znaku.
Průměr	Průměr je počítán jako vážený (případně nevážený) aritmetický průměr sledovaného znaku.

Ostatní symboly používané ve výsledkových tabulkách:

"Neuvedeno"	Symbol "Neuvedeno" označuje kategorii zaměstnanců, u které nebyl uveden kód příslušného třídícího znaku.
"*"	Symbol "*" označuje položku vstupních dat vypočítanou, ale nezveřejnitelnou z důvodu nedostatečného počtu vstupních hodnot (méně než 3 ekonomické subjekty a 10 zaměstnanců).

Hodinový výdělek v nepodnikatelské sféře ¹⁾

kraj: Středočeský

Medián hodinového výdělku 137,00 Kč/hod

Index mediánu hodinového výdělku zaměstnanců

meziroční vůči 4. čtvrtletí 2008..... 105,3 %

Diferenciace

1. decil - 10 % hodinových výdělků menších než 79,58 Kč/hod

1. kvartil - 25 % hodinových výdělků menších než 105,06 Kč/hod

Medián - 50 % hodinových výdělků menších než 137,00 Kč/hod

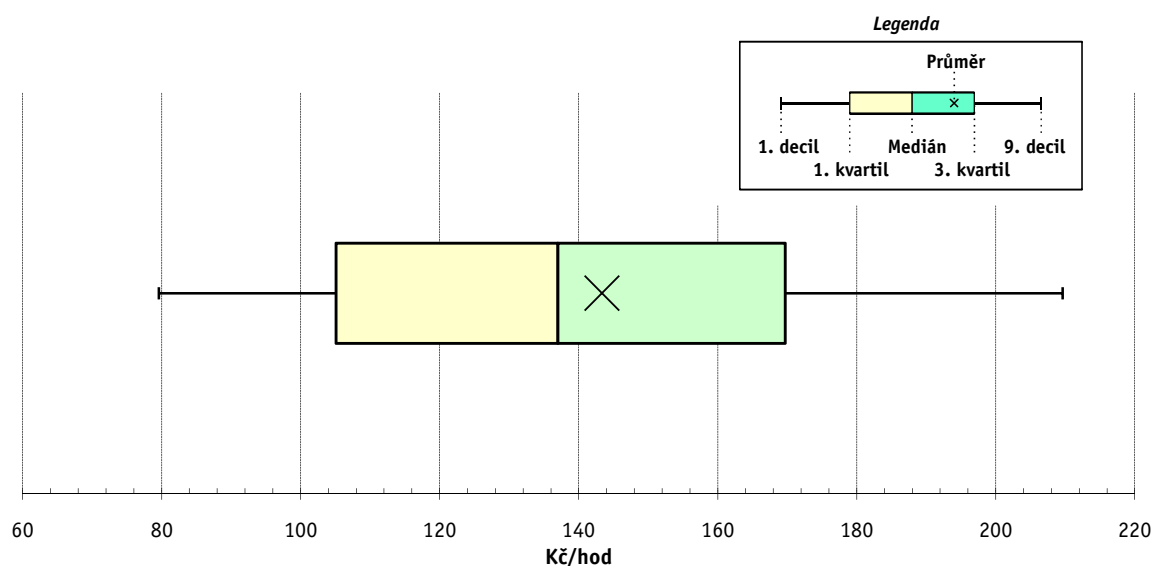
3. kvartil - 25 % hodinových výdělků větších než 169,68 Kč/hod

9. decil - 10 % hodinových výdělků větších než 209,61 Kč/hod

Průměr hodinového výdělku 143,36 Kč/hod

Podíl zaměstnanců s podprůměrným

hodinovým výdělkem 55,6 %



Vysvětlivky:

1) Hodinový výdělek se zjišťuje jako průměrný hodinový výdělek definovaný v § 351 až § 362 zákona č. 262/2006 Sb., zákoníku práce, ve znění pozdějších předpisů.

4. čtvrtletí 2009

RSCP - nepodnikatelská sféra

NS-V1

Výsledky ke dni 10. 3. 2010

**Hodinový výdělek
podle hlavních tříd zaměstnání KZAM-R**

kraj: **Středočeský**

Hlavní třída zaměstnání KZAM-R	Struktura zaměstnanců	Medián	Diferenciace		Průměr
			1. decil	9. decil	
	%	Kč/hod	Kč/hod	Kč/hod	Kč/hod
0 Příslušníci armády	5,6	*	*	*	*
1 Zákodárci, vedoucí a řídicí pracovníci	5,6	212,99	129,80	320,92	221,25
2 Vědečtí a odborní duševní pracovníci	31,2	151,04	110,28	215,32	159,96
3 Techničtí, zdravotničtí a pedagogičtí pracovníci	28,6	143,51	102,15	207,21	150,23
4 Nižší administrativní pracovníci	3,4	115,00	81,36	158,64	118,52
5 Provozní prac. ve službách a obchodu	11,5	103,98	72,81	177,04	115,80
6 Dělníci v zemědělství, lesnictví a rybářství	0,2	99,53	72,66	141,43	106,15
7 Řemeslníci, výrobci a zpracovatelé	0,9	109,65	82,15	144,00	112,16
8 Obsluha strojů a zařízení	2,1	114,72	72,05	165,88	118,31
9 Pomocní a nekvalifikovaní pracovníci	10,9	76,18	59,55	109,14	81,02
C E L K E M - nepodnikatelská sféra	100	137,00	79,58	209,61	143,36

4. čtvrtletí 2009

RSCP - nepodnikatelská sféra

NS-V2

Výsledky ke dni 10. 3. 2010

**Hodinový výdělek
podle věkových kategorií**

kraj: **Středočeský**

Věková kategorie	Struktura zaměstnanců	Medián	Diferenciace		Průměr
			1. decil	9. decil	
	%	Kč/hod	Kč/hod	Kč/hod	Kč/hod
do 20 let	0,1	82,53	52,35	121,18	94,01
20 - 29 let	11,9	121,79	81,87	173,12	125,96
30 - 39 let	24,2	132,64	79,93	201,59	138,76
40 - 49 let	29,2	140,97	81,80	216,98	148,05
50 - 59 let	27,2	143,45	78,66	220,51	148,94
60 a více let	7,4	139,90	74,25	228,29	148,33
C E L K E M - nepodnikatelská sféra	100	137,00	79,58	209,61	143,36

4. čtvrtletí 2009

RSCP - nepodnikatelská sféra

NS-V3

Výsledky ke dni 10. 3. 2010

Hodinový výdělek
podle platové třídy

kraj: Středočeský

Platová třída	Struktura zaměstnanců	Medián	Diferenciace		Průměr
			1. decil	9. decil	
	%	Kč/hod	Kč/hod	Kč/hod	Kč/hod
1. platová třída	1,0	63,59	42,16	98,08	69,86
2. platová třída	7,4	74,77	60,73	105,62	79,50
3. platová třída	5,5	87,33	66,33	160,87	104,30
4. platová třída	6,8	99,16	73,75	165,09	109,46
5. platová třída	5,9	115,63	80,65	204,51	134,30
6. platová třída	6,3	116,47	85,47	224,04	137,84
7. platová třída	6,4	131,16	95,31	228,06	146,08
8. platová třída	9,7	126,94	95,06	166,60	131,76
9. platová třída	17,1	135,75	105,73	174,49	140,15
10. platová třída	7,9	160,05	125,88	205,43	164,74
11. platová třída	5,8	161,04	110,00	229,55	168,10
12. platová třída	17,9	165,96	129,91	234,88	177,33
13. platová třída	1,9	255,53	175,59	357,83	261,66
14. platová třída	0,5	283,49	212,38	408,10	300,90
15. platová třída	0,0	*	*	*	*
16. platová třída					
C E L K E M - nepodnikatelská sféra	100	137,00	79,58	209,61	143,36

4. čtvrtletí 2009

RSCP - nepodnikatelská sféra

NS-V4

Výsledky ke dni 10. 3. 2010

Hodinový výdělek
podle vzdělání

kraj: Středočeský

Vzdělání	Struktura zaměstnanců	Medián	Diferenciace		Průměr	
			1. decil	9. decil		
	%	Kč/hod	Kč/hod	Kč/hod	Kč/hod	
KKOV						
Základní a nedokončené	A-C	5,5	77,27	59,38	111,10	81,95
Střední bez maturity	D,E,H,J	17,5	94,00	67,08	143,44	100,44
Střední s maturitou	K-M	45,5	139,36	98,23	197,80	144,81
Vyšší odborné a bakalářské	N,R	5,2	151,42	104,81	234,55	164,13
Vysokoškolské	T,V	22,9	171,38	127,60	263,16	186,28
neuveдено		3,4	116,21	78,09	169,29	122,53
C E L K E M - nepodnikatelská sféra	100	137,00	79,58	209,61	143,36	

Výsledky ke dni 10. 3. 2010

Hodinový výdělek podle podskupin zaměstnání KZAM-R

kraj: Středočeský

Podskupiny zaměstnání KZAM-R	Výběrový soubor		Medián	Diferenciace		Průměr
	počet org. jednotek	počet zaměst.		1. decil	9. decil	
			Kč/hod	Kč/hod	Kč/hod	Kč/hod
1125 Ved. pracovníci ústředních orgánů, které plní státní záležitosti	3	12	263,02	255,27	291,47	265,71
1127 Vedoucí pracovníci orgánů státní správy, správních úřadů	36	466	216,54	165,32	326,71	233,46
1128 Vyšší úředníci bezpečnosti a ochrany (policejní ředitel)	14	329	258,98	213,46	359,74	272,59
1150 Přednostové, tajemníci a ved.prac.okresních a obecních úřadů	86	602	198,11	152,49	259,10	204,37
1210 Ředitelé a prezidenti velkých organizací, podniků	538	560	267,08	193,13	360,69	276,11
1225 Vedoucí pracovníci v restauracích a hotelích	361	385	126,59	95,91	175,61	131,74
1228 Vedoucí prac. v pečovatel., úklidových a podobných službách	6	11	215,53	152,21	252,77	209,46
1229 Vedoucí pracovních dílčích celků jinde neuvedení (kult.,zdrav.)	52	69	183,74	112,04	269,23	193,94
1231 Vedoucí pracovníci finančních a hospodářských útvarů	52	68	203,11	132,75	304,63	223,47
1239 Vedoucí pracovníci ostatních útvarů jinde neuvedení	14	16	149,75	100,44	218,68	159,05
1315 Vedoucí, ředitelé v restauracích a hotelích	30	33	101,95	76,04	177,13	116,06
1318 Vedoucí, ředitelé pečovatelských, úklidových a podob. služeb	13	13	187,34	162,47	261,52	201,44
1319 Vedoucí, ředitelé malých organizací ostatní (kult.,zdrav.,škol.)	512	522	203,36	148,94	297,78	215,05
2131 Projektanti a analytici výpočetních systémů	7	17	133,91	92,49	192,99	137,18
2132 Programátoři	13	16	132,78	114,62	237,15	155,39
2139 Ostatní odborníci zabývající se výpoč. tech. jinde neuvedení	39	83	154,05	114,13	215,90	158,55
2142 Projektanti staveb a areálů, stavební inženýři	5	19	174,00	100,78	224,00	171,93
2149 Ostatní architekti, projekt., konstruk.a tech.inženýři (tvůr.prac.)	5	21	190,79	120,87	254,85	190,75
2211 Bakteriologové, biolog., ekolog., zoologové a odb.v příb.obor.	9	30	154,36	115,00	275,76	164,93
2213 Agronomové, šlechtitelé a odborníci v příbuzných oborech	3	31	158,44	91,73	253,39	164,44
2221 Lékaři, ordináři (kromě zubních lékařů)	20	323	272,84	168,18	390,39	279,11
2321 Učitelé všeobecně vzdělávacích předmětů	104	1 776	165,88	126,44	236,93	177,09
2322 Učitelé odborných předmětů	84	1 203	169,74	127,96	232,28	178,79
2323 Učitelé praktického vyučování (kromě mistrů)	31	84	138,01	110,63	242,75	156,42
2331 Učitelé základních škol	440	5 710	156,31	120,06	208,38	162,85
2332 Učitelé předškolní výchovy	504	2 043	123,52	95,32	160,32	126,60
2341 Učitelé všeobecně vzdělávacích předmětů na speciál. školách	101	503	166,44	121,43	232,65	173,90
2342 Učitelé odborných předmětů na speciálních školách	35	150	170,27	129,18	227,89	176,06
2343 Učitelé praktického vyučování na speciálních školách	12	53	143,00	113,84	231,45	158,91
2353 Učitelé základních uměleckých škol (vč.soukromých)	57	931	153,06	116,82	225,57	172,08
2355 Učitelé pedagog. středisek a pedagogickopsycholog. poraden	3	73	179,26	146,05	214,88	183,75
2356 Odborní pedagogové v zařiz. pro výkon ústav.a ochran. výchovy	18	68	172,94	118,25	219,19	171,66
2359 Ost.odb.pedagogičtí pracov. jinde neuvedení (odb.instruktoři)	19	28	145,89	113,35	267,77	164,88
2411 Odb. prac. na úseku účetnictví, financí, daní, ap., hlavní účetní	158	279	156,63	118,34	223,80	167,18
2412 Odbor. pracovníci na úseku zaměstnaneckých, personálních věcí	38	88	146,75	115,48	216,28	158,18
2419 Ostatní odborní pracovníci v oblasti podnikání	15	26	124,00	100,11	228,43	145,77
2421 Právníci, právní poradci (mimo advokacie a soudnictví)	29	53	177,02	122,22	234,63	174,41
2426 Právní asistenti, praktikanti a koncipienti	9	14	139,56	98,89	188,46	141,91
2429 Ostatní odborníci v právní oblasti jinde neuvedení	18	122	159,28	122,92	219,15	164,06
2431 Odborní archiváři (kromě řadových)	9	11	119,81	107,00	126,60	117,17
2432 Odborní pracovníci knihoven (kromě řadových)	49	244	113,00	88,77	143,50	116,06
2433 Odborní pracovníci v informacích (např. vti)	12	25	105,00	71,06	145,20	108,20
2434 Odborní pracovníci - kurátoři (muzeí, galérií)	19	56	134,16	98,71	188,66	139,77
2439 Ostatní odborní pracovníci kultury a osvěty jinde neuvedení	22	38	122,27	85,83	180,00	126,91

Výsledky ke dni 10. 3. 2010

Hodinový výdělek podle podskupin zaměstnání KZAM-R

kraj: Středočeský

Podskupiny zaměstnání KZAM-R	Výběrový soubor		Medián Kč/hod	Diferenciace		Průměr Kč/hod
	počet org. jednotek	počet zaměst.		1. decil Kč/hod	9. decil Kč/hod	
2441 Ekonomové - vědeckí pracovníci, specialisté, experti	75	99	143,43	105,50	215,15	151,77
2442 Sociologové, antropologové, archeologové, kriminologové	11	17	135,03	101,91	215,57	153,83
2443 Filozofové, historici, politologové	9	12	131,06	108,87	187,60	147,37
2445 Psychologové	30	107	162,00	118,40	218,86	168,51
2446 Odborní pracovníci v oblasti sociální péče (kromě řadových)	53	356	131,17	91,14	160,23	128,30
2451 Spisovatelé, autoři, kritikové, novináři, redaktoři	5	19	140,50	116,95	173,32	144,88
2452 Sochaři, malíři, umělečtí restaurátoři, grafici a výtvarníci	8	12	116,01	92,98	159,55	122,99
2470 Odborní administrativní pracovníci jinde neuvedení	182	2 363	138,02	106,28	183,35	143,07
3112 Stavební technici	35	113	152,56	108,69	191,81	152,10
3114 Elektronici a technici v radiokomunikacích a telekomunikacích	5	19	166,49	121,83	230,00	168,36
3119 Ostatní techničtí pracovníci jinde neuvedení	58	184	131,79	94,30	175,64	135,17
3121 Poradci ve výpočetní technice	9	16	157,22	106,01	210,66	154,53
3122 Operátoři a obsluha výpočetní techniky	41	91	138,01	103,00	203,09	145,76
3129 Ostatní technici ve výpočetní technice jinde neuvedení	14	45	149,67	98,27	184,93	144,84
3151 Kolaudační technici a technici protipožární ochrany	6	468	204,26	169,08	249,76	206,74
3152 Bezpečnostní tech.a tech. pro kontrolu zdravotní nezávadnosti	28	62	137,98	109,18	181,35	141,62
3211 Technici a laboranti v oblasti biologie a v příbuzných oborech	12	53	128,51	102,55	164,83	132,74
3212 Technici v agronomii, v lesnictví a v zemědělství	7	78	142,20	101,26	169,82	139,24
3221 Asistenti zdravotničtí	11	24	106,89	85,26	127,95	108,79
3223 Dietetici a odborníci na výživu	8	12	131,02	102,24	148,21	128,79
3226 Rehabilitační a fyzioterapeutičtí pracovníci (vč. odb. masérů)	39	153	123,38	95,48	154,03	127,11
3229 Ostatní střední zdravotničtí pracovníci jinde neuvedení	9	278	176,46	147,14	207,94	179,67
3231 Ošetřovatelé, všeobecné zdravotní sestry	101	923	159,69	118,17	197,62	159,52
3232 Ženské sestry, porodní asistentky	3	30	148,86	112,82	196,11	157,52
3233 Sestry pro péči o dítě	8	95	179,56	131,65	252,31	185,05
3311 Vychovatelé v družinách, domovech dětí a mládeže	534	1 921	120,32	89,33	166,30	125,62
3320 Pedagogové pro předškolní výchovu	39	134	112,77	88,76	152,35	118,75
3331 Vychovatelé na speciálních školách	39	97	132,34	97,13	177,03	138,32
3332 Vychovatelé školsk. zařiz. pro výkon ústavní a ochranné výchovy	28	209	139,26	107,87	184,30	144,21
3341 Instruktoři a mistři odborné výchovy	44	563	137,20	110,13	188,86	144,44
3342 Pedagogové v oblasti dalšího vzdělávání	3	21	140,73	106,80	228,06	155,96
3349 Ostatní pedagogové jinde neuvedení	14	29	137,96	82,67	178,06	132,42
3416 Nákupčí	20	38	134,55	98,90	158,90	132,90
3421 Obchodní agenti	6	12	129,67	98,76	192,90	139,87
3422 Odbytoví a přepravní agenti	12	61	148,26	102,00	191,01	149,92
3423 Zprostředkovatelé práce a agenti pracovních úřadů	11	188	127,34	99,59	146,90	125,90
3429 Ostatní obchodní agenti a makléři jinde neuvedení	6	13	139,74	95,27	207,21	137,80
3431 Odborné sekretářky, sekretáři	89	296	126,34	94,80	169,50	130,57
3433 Pracovníci v oblasti účetnictví, fakturace, rozpočet., kalkulace	866	1 605	139,02	104,19	185,58	144,28
3435 Pracovníci v oblasti práce a mezd (kromě účetních)	16	16	168,90	107,73	219,23	171,11
3436 Referenti osobních oddělení	31	44	141,81	107,50	183,55	146,44
3439 Ostatní odborní administrativní pracovníci jinde neuvedení	393	1 450	141,73	105,90	194,00	147,38
3443 Pracovníci sociálního a důchodového zabezpečení	13	498	110,26	79,18	139,56	110,65
3444 Pracovníci pasových oddělení a oddělení udělujících povolení	16	34	127,06	110,32	150,98	128,87

Výsledky ke dni 10. 3. 2010

Hodinový výdělek podle podskupin zaměstnání KZAM-R

kraj: Středočeský

Podskupiny zaměstnání KZAM-R	Výběrový soubor		Medián	Diferenciace		Průměr
	počet org. jednotek	počet zaměst.		1. decil	9. decil	
			Kč/hod	Kč/hod	Kč/hod	Kč/hod
3449 Ostatní celní a daňoví pracovníci a pracovníci v přib. oborech	7	180	219,06	163,34	255,92	213,76
3451 Policejní inspektoři, komisaři	3	2 874	178,70	106,34	227,48	176,97
3460 Sociální pracovníci	122	774	117,97	86,85	159,42	121,60
3479 Ostatní pracovníci umění a zábavy jinde neuvedení	7	34	110,50	82,05	161,20	116,75
3482 Trenéři, cvičitelé a úředníci sportovních podniků a klubů	4	28	94,50	73,04	168,44	111,72
4111 Písařky - opisovačky, stenotypistky	12	128	95,03	74,57	117,70	96,46
4112 Kancelářští a manipul. prac. a obsl. zařízení na zpracování textu	51	96	108,77	74,75	150,47	112,05
4113 Pracovníci přípravy dat výpočetní techniky	6	25	109,25	79,62	145,00	108,73
4115 Sekretářky, sekretáři	174	394	117,97	82,10	165,26	122,15
4121 Nižší účetní	23	37	129,73	103,10	185,50	134,80
4123 Nižší finanční, daňoví úředníci a úředníci v příbuzných oborech	4	22	150,05	103,74	208,80	159,92
4131 Úředníci ve skladech	55	110	108,29	81,50	146,15	112,59
4133 Úředníci v dopravě a v přepravě (dispečeri, kontrolori apod.)	6	10	130,50	98,75	144,39	124,95
4141 Řadoví knihovníci, archiváři, evidenční pracovníci	140	369	113,07	83,67	161,96	117,60
4142 Poštovní doručovatelé, úředníci v třídních	9	16	86,72	70,59	129,74	93,38
4190 Ostatní nižší úředníci jinde neuvedení	173	411	129,07	94,60	162,00	130,08
4211 Pokladníci (v bankách, pojišťovnách, spořitelnách, na poště)	61	79	117,44	87,22	143,17	117,45
4214 Prodavači vstupenek, jízdenek apod.	14	32	85,69	70,42	104,91	87,56
4216 Inkasisté (výběřci dluhů)	7	11	120,24	106,98	134,79	120,22
4222 Recepční	17	70	92,79	75,14	120,94	94,63
4223 Telefonisté	14	34	108,44	87,20	120,01	105,44
4224 Informátoři	17	33	110,87	76,52	137,00	122,65
5113 Průvodci (turist. zájezdů, historických a kulturních památek)	15	61	91,70	73,37	124,00	96,43
5121 Pracovníci dohlížející nad obsluhujícím personálem, hospodyně	123	201	102,69	73,39	152,37	107,55
5122 Kuchaři	806	2 490	86,96	67,73	115,54	90,23
5123 Čišníci, servírky	5	34	93,38	71,78	128,02	98,23
5131 Dětské pěstounky, pečovatelky, pomocní vychovatelé	3	65	100,12	65,57	128,46	97,69
5132 Pečovatelé a pomoc.ošetřovatelé v zařiz.soc.péče, v nemocnicích	77	1 034	103,96	76,63	130,21	104,22
5133 Pečovatelé v domácnosti	4	132	92,51	74,12	125,81	97,45
5139 Ostatní pečovatelé a pomocní ošetřovatelé jinde neuvedení	39	419	97,11	76,26	115,23	96,44
5144 Maséři	11	21	82,59	67,52	118,80	93,12
5149 Ostatní pracovníci zajišťující osobní služby jinde neuvedení	3	19	90,43	70,49	116,14	90,53
5162 Pracovníci bezpečnostních orgánů (např. policisté, strážníci)	58	589	157,49	121,67	201,58	159,58
5169 Ostatní pracovníci ochrany a ostrahy jinde neuvedení	10	37	109,71	70,23	175,67	117,96
5211 Prodavači v obchodech	15	17	96,23	67,46	122,00	92,23
6113 Zahradníci a pěstitelé zahradních plodin a sazenic	21	86	102,76	80,47	141,43	108,81
7122 Zedníci, kameníci, omítkáři	32	49	107,00	78,58	142,92	108,58
7129 Ost. stavební dělníci hlavní stav. výroby a prac.v ost. oborech	6	12	118,60	95,40	135,20	118,10
7136 Instalatéři, potrubáři, stavební zámečníci, klempíři	19	35	112,59	93,22	141,52	114,54
7137 Stavební a provozní elektrikáři	21	32	116,03	98,91	153,33	122,03
7222 Nástrojaři, kovomodeláři, kovodělníci, zámečníci	72	135	108,06	85,47	138,50	110,97
7231 Mechaníci a opraváři motorových vozidel	11	56	122,83	101,10	157,00	124,09
7241 Elektromech., opraváři a seřizovači různých typů elektr. zařízení	14	33	120,31	97,46	140,67	120,47
7433 Dámští a pánští krejčí a kloboučníci včetně opravářů oděvů	24	52	85,32	71,66	105,15	88,00

Výsledky ke dni 10. 3. 2010

**Hodinový výdělek
podle podskupin zaměstnání KZAM-R**

kraj: Středočeský

Podskupiny zaměstnání KZAM-R	Výběrový soubor		Medián Kč/hod	Diferenciace		Průměr Kč/hod
	počet org. jednotek	počet zaměst.		1. decil Kč/hod	9. decil Kč/hod	
7436 Švadleny, vyšíváči a pracovníci v příbuzných oborech	8	10	88,62	78,72	118,74	93,53
8162 Obsluha parních turbín, ohřívačů a motorů	111	174	75,13	63,86	112,20	83,67
8163 Obsluha zařízení při úpravě, čištění a rozvodu vody	15	26	103,89	67,00	116,56	98,87
8264 Obsluha strojů na bělení, barvení, čištění, praní, žehlení textilu	51	173	77,48	64,88	92,75	84,26
8321 Řidiči osobních a malých dodávkových automobilů, taxikářů	65	138	104,01	80,64	136,34	106,42
8322 Řidiči sanitních a rzp vozů	6	287	152,74	128,51	176,28	152,67
8323 Řidiči autobusů, trolejbusů a tramvají	9	23	124,33	93,28	138,26	122,68
8324 Řidiči nákladních automobilů a tahačů	26	65	114,19	94,18	130,42	113,73
8326 Řidiči speciálních vozidel	18	210	147,04	96,60	169,00	138,89
8332 Obsluha zemních a příbuzných strojů	4	10	130,14	103,96	147,14	129,15
9132 Pomocníci a uklízeči v kancelářích, hotelích, nemocnicích ap.	1 080	3 413	73,42	60,97	94,50	76,33
9133 Ruční pradelci a žehlíři (kromě obsluhy strojů)	28	45	78,97	60,60	97,97	80,72
9141 Domovníci, správci domu	235	392	98,21	66,16	135,30	100,96
9143 Školníci vč. školníků - údržbářů	736	967	88,29	68,14	124,33	93,14
9144 Kostelníci, hrobníci	10	10	89,39	59,72	125,44	89,48
9151 Poslíčci, nosiči zavazadel a doručovatelé	10	13	93,93	80,04	108,62	95,83
9152 Vrátní, hlídači, uváděči a šatnářky	67	231	83,00	64,72	102,46	83,25
9161 Sběrači odpadků, popeláři	153	438	73,74	48,07	119,86	78,57
9162 Metaři, čistíči záchodků, žump, kanálů a podobných zařízení	16	61	66,00	58,00	82,91	69,32
9169 Ostatní pracovníci v příbuzných oborech jinde neuvedení	125	311	69,48	50,56	108,10	76,05
9323 Dělníci nádvorní skupiny (pomocní montéři)	43	74	81,55	59,81	122,93	86,72
9339 Pomocní a nekvalif. pracovníci v dopravě, ve skladech, v telek.	32	115	71,68	37,14	112,35	68,69

4. čtvrtletí 2009

RSCP - nepodnikatelská sféra

NS-V6

Výsledky ke dni 10. 3. 2010

Hodinový výdělek
podle kategorie zaměstnání

kraj: Středočeský

Kategorie zaměstnání	Struktura zaměstnanců	Medián	Diferenciace		Průměr
			1. decil	9. decil	
	%	Kč/hod	Kč/hod	Kč/hod	Kč/hod
D Manuální pracovníci	19,9	84,38	62,73	143,06	93,86
T Nemanuální pracovníci	80,1	146,48	100,82	218,92	155,65
Relace D/T (%)		57,6	62,2	65,3	60,3
C E L K E M - nepodnikatelská sféra	100	137,00	79,58	209,61	143,36

manuální pracovníci - zaměstnanci s převážně manuálním charakterem práce (hlavní třída KZAM-R 6-9 a vybraná zaměstnání hl. třídy 5)

nemanuální pracovníci - zaměstnanci s převážně nemanuálním charakterem práce (hlavní třída KZAM-R 1-4 a vybraná zaměstnání hl. třídy 5)

4. čtvrtletí 2009

RSCP - nepodnikatelská sféra

NS-V8

Výsledky ke dni 10. 3. 2010

Hodinový výdělek
podle pohlaví

kraj: Středočeský

Pohlaví	Struktura zaměstnanců	Medián	Diferenciace		Průměr
			1. decil	9. decil	
	%	Kč/hod	Kč/hod	Kč/hod	Kč/hod
Muž	31,7	151,77	93,22	234,42	160,66
Žena	68,3	130,14	76,06	194,37	135,33
Relace Ž/M (%)		85,7	81,6	82,9	84,2
C E L K E M - nepodnikatelská sféra	100	137,00	79,58	209,61	143,36

Hrubý měsíční plat a jeho složky, diference, placená doba v nepodnikatelské sféře

kraj: Středočeský

Medián hrubého měsíčního platu 23 753 Kč/měs

Diference

1. decil - 10 % hrubých měsíčních platů menších než	13 605 Kč/měs
1. kvartil - 25 % hrubých měsíčních platů menších než	18 606 Kč/měs
Medián - 50 % hrubých měsíčních platů menších než	23 753 Kč/měs
3. kvartil - 25 % hrubých měsíčních platů větších než	28 796 Kč/měs
9. decil - 10 % hrubých měsíčních platů větších než	35 304 Kč/měs

Průměr hrubého měsíčního platu 24 575 Kč/měs

Vybrané složky hrubého měsíčního platu

prémie a odměny	7,1 %
příplatky za přesčas	0,3 %
příplatky ostatní	15,5 %
náhrady	11,5 %
odměny za pohotovost	0,3 %

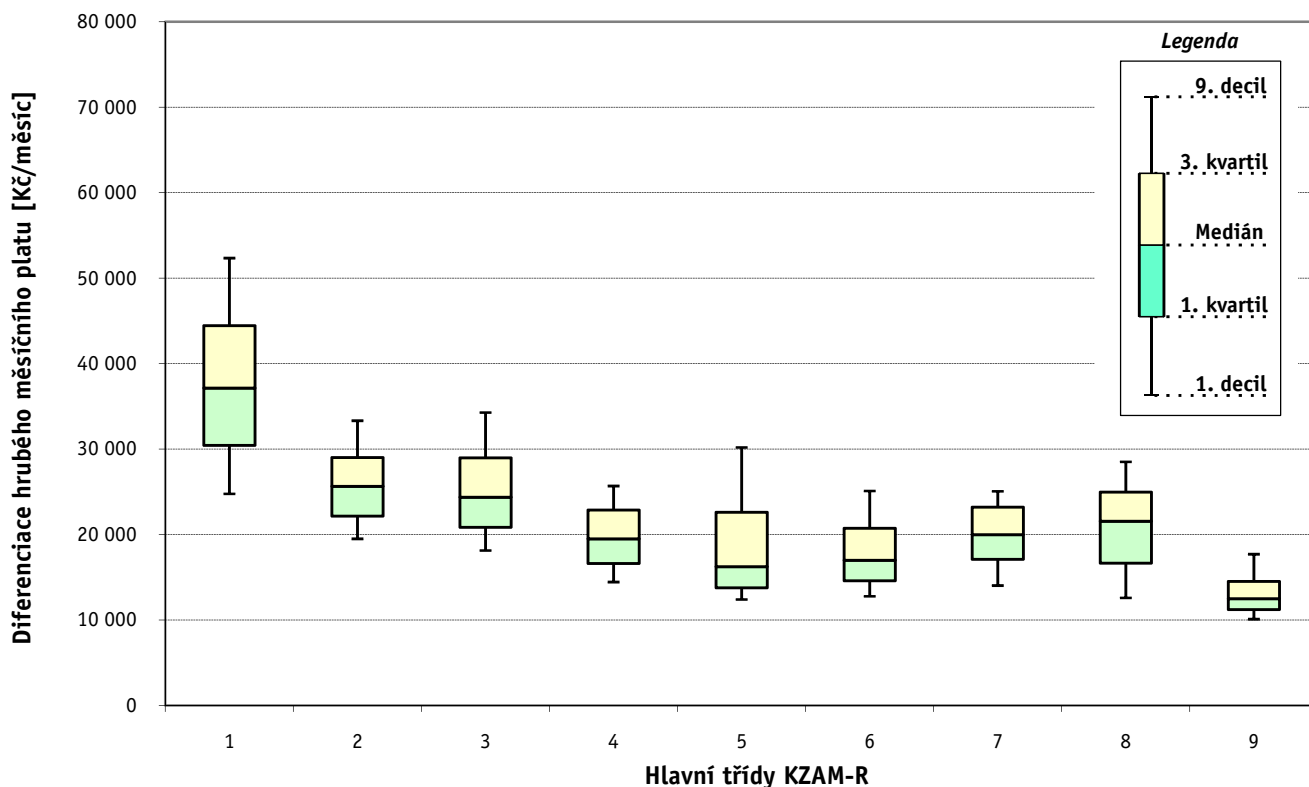
Průměrná placená doba 175,2 hod/měs

Výsledky ke dni 10. 3. 2010

Hrubý měsíční plat a jeho složky, diference, placená doba podle hlavních tříd zaměstnání KZAM-R

kraj: Středočeský

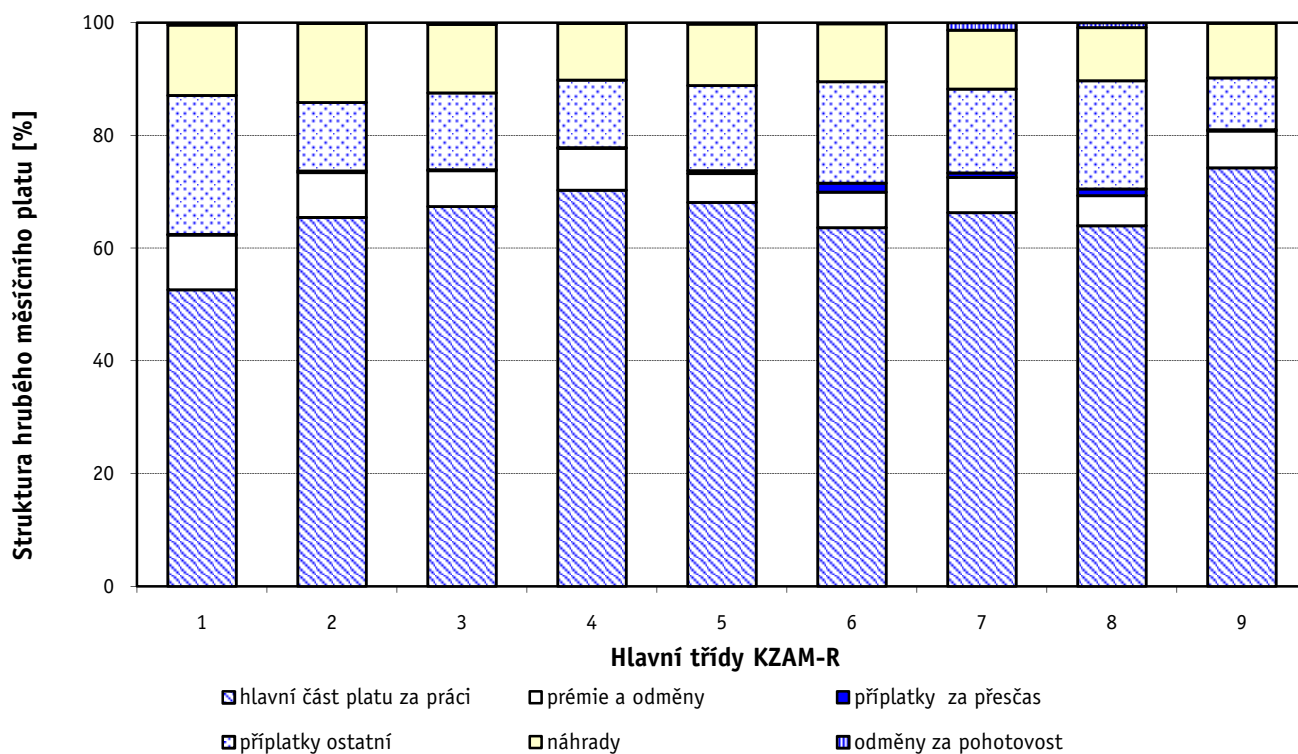
Hlavní třída zaměstnání KZAM - R	Struktura zaměstnanců	Medián
	%	Kč/měs
0 Příslušníci armády	7,0	*
1 Zákonodárci, vedoucí a řídící pracovníci	6,6	37 159
2 Vědečtí a odborní duševní pracovníci	31,3	25 664
3 Techničtí (zdrav., pedagog.) pracovníci	28,3	24 363
4 Nižší administrativní pracovníci	3,3	19 502
5 Provozní pracovníci ve službách a obchodu	10,2	16 248
6 Dělníci v zemědělství, lesnictví a rybářství	0,2	17 005
7 Řemeslníci, výrobci a zpracovatelé	1,0	19 983
8 Obsluha strojů a zařízení	2,1	21 555
9 Pomocní a nekvalifikovaní pracovníci	10,0	12 494
C E L K E M - nepodnikatelská sféra	100	23 753



Hrubý měsíční plat a jeho složky, diference, placená doba podle hlavních tříd zaměstnání KZAM-R

kraj: Středočeský

Diference				Průměr	Vybrané složky hrubého měsíčního platu					Placená doba
1. decil	1. kvartil	3. kvartil	9. decil		prémie a odměny	příplatky za přesčas	příplatky ostatní	náhrady	odměny za pohotovost	
Kč/měs	Kč/měs	Kč/měs	Kč/měs	Kč/měs	%	%	%	%	%	hod/měs
*	*	*	*	*	*	*	*	*	*	*
24 759	30 444	44 450	52 354	38 071	9,7	0,1	24,7	12,5	0,4	173,7
19 500	22 153	29 014	33 323	26 497	7,9	0,3	12,1	14,1	0,1	174,8
18 133	20 841	28 980	34 292	25 468	6,3	0,2	13,6	12,1	0,3	172,9
14 443	16 615	22 859	25 683	20 036	7,5	0,1	12,0	10,0	0,1	174,7
12 410	13 779	22 607	30 191	18 927	5,1	0,5	15,1	10,9	0,2	172,8
12 772	14 598	20 749	25 110	18 548	6,3	1,6	18,0	10,3	0,2	179,0
14 034	17 111	23 207	25 063	19 927	6,2	0,8	14,9	10,4	1,3	177,7
12 590	16 650	24 954	28 514	21 065	5,4	1,2	19,2	9,4	0,9	176,5
10 104	11 238	14 527	17 699	13 226	6,5	0,2	9,2	9,7	0,1	174,6
13 605	18 606	28 796	35 304	24 575	7,1	0,3	15,5	11,5	0,3	175,2



Výsledky ke dni 10. 3. 2010

Hrubý měsíční plat a jeho složky, diference, placená doba podle podskupin zaměstnání KZAM-R

kraj: **Středočeský**

Podskupiny zaměstnání KZAM-R	Počet zaměstnanců přepočtený podle placených měsíců	Medián
		Kč/měs
1127 Vedoucí pracovníci orgánů státní správy, správních úřadů	454	37 154
1128 Vyšší úředníci bezpečnosti a ochrany (policejní ředitel)	308	43 881
1150 Přednostové, tajemníci a vedoucí pracovníci okresních a obecních úřadů	495	34 277
1210 Ředitelé a prezidenti velkých organizací, podniků	532	43 817
1225 Vedoucí pracovníci v restauracích a hotelích	199	20 874
1229 Vedoucí pracovních dílčích celků jinde neuvedení (kulturních, zdravotn., školských)	63	33 906
1231 Vedoucí pracovníci finančních a hospodářských (správních) útvarů	58	32 259
1239 Vedoucí pracovníci ostatních útvarů jinde neuvedení	13	27 589
1315 Vedoucí, ředitelé v restauracích a hotelích	11	21 237
1318 Vedoucí, ředitelé pečovatelských, úklidových a podobných služeb	12	34 763
1319 Vedoucí, ředitelé malých organizací ostatní (kultura, zdravotnictví, školství)	487	34 372
2131 Projektanti a analytici výpočetních systémů	13	21 420
2132 Programátoři	10	21 565
2139 Ostatní odborníci zabývající se výpočetní technikou jinde neuvedení	73	26 816
2142 Projektanti staveb a areálů, stavební inženýři	18	25 464
2149 Ostatní architekti, projektanti, konstruktéři a techničtí inženýři (tvůrčí pracovníci)	21	31 921
2211 Bakteriologové, biologové, ekologové, zoologové a odborníci v příbuzných oborech	27	24 222
2213 Agronomové, šlechtitelé a odborníci v příbuzných oborech	26	25 495
2221 Lékaři, ordináři (kromě zubních lékařů)	214	49 482
2321 Učitelé všeobecně vzdělávacích předmětů	1 242	28 197
2322 Učitelé odborných předmětů	854	27 982
2323 Učitelé praktického vyučování (kromě mistrů)	60	24 743
2331 Učitelé základních škol	4 282	26 390
2332 Učitelé předškolní výchovy	1 658	20 519
2341 Učitelé všeobecně vzdělávacích předmětů na speciálních školách	395	28 018
2342 Učitelé odborných předmětů na speciálních školách	112	28 869
2343 Učitelé praktického vyučování na speciálních školách	35	25 928
2353 Učitelé základních uměleckých škol (vč. soukromých)	352	25 768
2355 Učitelé pedagogických středisek a pedagogickopsychologických poraden	52	27 583
2356 Odborní pedagogové v zařízeních pro výkon ústavní a ochranné výchovy	56	31 526
2359 Ostatní odborní pedagogičtí pracovníci jinde neuvedení (odborní instruktoři)	20	26 349
2411 Odborní pracovníci na úseku účetnictví, financí, daní, apod., hlavní účetní	215	28 029
2412 Odborní pracovníci na úseku zaměstnaneckých, personálních věcí	81	25 889
2419 Ostatní odborní pracovníci v oblasti podnikání	22	21 180
2421 Právníci, právní poradci (mimo advokacie a soudnictví)	40	26 732
2426 Právní asistenti, praktikanti a koncipienti	11	23 215
2429 Ostatní odborníci v právní oblasti jinde neuvedení	113	26 146
2432 Odborní pracovníci knihoven (kromě řadových)	187	20 178
2433 Odborní pracovníci v informacích (např. vti)	18	18 036
2434 Odborní pracovníci - kurátoři (muzeí, galérií)	44	23 500
2439 Ostatní odborní pracovníci kultury a osvěty jinde neuvedení	26	21 149
2441 Ekonomové - vědečtí pracovníci, specialisté, experti	71	25 468
2442 Sociologové, antropologové, archeologové, kriminologové	11	23 574
2443 Filozofové, historici, politologové	10	23 142

Hrubý měsíční plat a jeho složky, diference, placená doba podle podskupin zaměstnání KZAM-R

kraj: Středočeský

Diference				Průměr	Vybrané složky hrubého měsíčního platu					Placená doba
1. decil	1. kvartil	3. kvartil	9. decil		prémie a odměny	příplatky za přesčas	příplatky ostatní	náhrady	odměny za pohotovost	
Kč/měs	Kč/měs	Kč/měs	Kč/měs	Kč/měs	%	%	%	%	%	hod/měs
29 280	32 746	43 676	53 662	39 289	9,0	0,0	21,8	10,2	0,8	172,9
36 753	39 881	49 828	59 783	46 549	11,5	0,0	19,4	14,3	1,1	169,0
26 854	30 231	39 492	44 985	35 484	6,8	0,1	27,4	10,2	0,3	174,4
30 689	37 777	50 692	56 700	44 153	11,3	0,1	28,7	14,8	0,0	174,5
17 001	18 753	23 857	27 450	21 533	8,4	0,1	15,4	10,0	0,0	174,5
22 611	27 233	39 899	52 466	35 189	10,4	0,4	24,1	12,0	0,4	175,9
23 920	27 077	39 279	50 057	34 783	13,9	0,1	25,0	9,3	1,0	175,2
20 235	23 942	30 744	38 366	28 148	9,7	0,1	19,8	10,6	0,0	173,4
16 746	18 771	27 622	36 178	23 868	10,5	0,0	17,5	11,0	0,0	180,4
23 289	28 559	40 613	48 869	34 842	9,9	0,0	28,0	11,4	0,0	173,2
26 956	29 371	39 689	46 407	35 697	9,0	0,2	26,3	13,8	0,1	174,5
14 336	17 687	24 015	26 704	21 542	6,7	0,1	8,8	11,9	0,3	173,3
19 853	21 217	29 141	32 613	25 310	8,9	0,1	18,4	9,5	0,0	174,8
20 706	23 981	30 747	34 438	27 545	9,4	0,0	16,2	10,5	0,0	174,2
17 763	24 114	27 983	32 817	26 780	12,2	0,0	14,0	9,9	0,0	173,1
20 149	25 651	39 727	44 719	31 868	9,8	0,0	18,1	10,0	2,1	174,5
19 958	21 854	28 586	36 883	25 764	7,4	0,1	11,9	10,1	0,0	174,9
15 412	17 981	30 755	38 122	26 021	13,5	0,3	10,6	11,1	0,0	175,1
30 134	39 588	66 136	85 852	54 463	4,7	5,1	22,8	8,3	1,0	198,8
22 865	25 210	31 574	35 634	28 921	8,0	0,4	13,3	15,7	0,1	174,4
23 009	25 612	31 258	34 607	28 767	7,9	0,4	12,7	15,8	0,1	174,3
19 003	21 632	32 737	39 151	26 979	7,5	0,0	14,9	16,0	0,1	174,1
21 816	24 123	28 694	31 827	26 891	8,3	0,1	10,3	15,7	0,0	174,3
17 338	18 949	22 089	24 343	20 752	9,3	0,0	7,1	15,2	0,0	174,1
22 124	25 147	31 758	36 177	28 865	11,0	0,1	13,4	16,0	0,0	174,2
22 774	26 398	31 272	33 785	28 832	8,3	0,3	13,4	16,2	0,0	174,4
19 970	22 930	30 679	35 805	27 102	8,9	0,0	14,5	16,6	0,0	174,0
20 779	23 283	28 572	32 530	26 416	7,4	0,0	10,1	15,2	0,0	174,2
23 738	26 248	31 250	32 576	28 822	9,5	0,0	10,9	15,5	0,0	174,3
21 721	27 652	34 081	35 752	30 514	5,7	0,1	19,4	15,1	0,1	174,3
21 631	23 436	28 415	54 415	29 241	7,8	0,3	21,4	14,5	0,0	176,0
21 503	24 715	32 095	36 915	29 060	8,0	0,0	18,9	10,6	0,0	174,4
18 669	23 215	29 819	33 005	26 480	8,4	0,1	16,1	11,2	0,0	175,7
16 670	18 640	26 838	33 782	23 699	10,2	0,0	15,1	11,9	0,0	173,3
18 296	21 251	32 305	39 328	28 075	5,7	0,0	15,7	10,4	0,0	173,5
18 079	19 437	24 223	24 418	21 778	11,5	0,0	4,2	9,3	0,0	174,4
22 339	24 118	29 439	31 819	27 010	9,0	0,0	10,6	10,4	0,0	174,8
16 083	18 297	22 753	26 316	20 956	5,1	0,1	13,0	9,4	0,0	176,2
14 802	15 977	24 039	29 002	19 992	5,2	0,1	14,8	9,7	0,0	173,6
16 515	18 908	27 265	31 266	23 326	7,9	0,1	9,6	9,4	0,1	174,6
15 604	19 422	25 407	28 492	23 420	6,2	0,2	17,2	9,1	1,1	180,5
19 442	22 820	29 649	33 323	26 323	9,3	0,1	17,4	9,3	0,1	174,3
19 689	21 225	26 634	29 378	23 838	6,7	0,0	11,2	10,7	0,0	173,9
18 989	20 567	26 969	28 776	24 143	7,3	0,2	13,0	8,4	0,9	174,9

Výsledky ke dni 10. 3. 2010

Hrubý měsíční plat a jeho složky, diference, placená doba podle podskupin zaměstnání KZAM-R

kraj: **Středočeský**

Podskupiny zaměstnání KZAM-R	Počet zaměstnanců přepočtený podle placených měsíců	Medián
		Kč/měs
2445 Psychologové	49	27 229
2446 Odborní pracovníci v oblasti sociální péče (kromě řadových)	263	23 241
2451 Spisovatelé, autoři, kritikové, novináři, redaktoři	14	23 287
2452 Sochaři, malíři, umělci restaurátoři, grafici a výtvarníci	11	18 845
2470 Odborní administrativní pracovníci jinde neuvedení	1 844	23 905
3112 Stavební technici	85	25 873
3114 Elektronici a technici v radiokomunikacích a telekomunikacích	20	26 621
3119 Ostatní techničtí pracovníci jinde neuvedení	165	23 295
3121 Poradci ve výpočetní technice	15	25 226
3122 Operátoři a obsluha výpočetní techniky	67	22 707
3129 Ostatní technici ve výpočetní technice jinde neuvedení	40	25 733
3151 Kolaudační technici a technici protipožární ochrany	42	39 348
3152 Bezpečnostní technici a technici pro kontrolu zdravotní nezávadnosti a jakosti	51	24 161
3211 Technici a laboranti v oblasti biologie a v příbuzných oborech	91	23 470
3212 Technici v agronomii, v lesnictví a v zemědělství	72	23 853
3226 Rehabilitační a fyzioterapeutičtí pracovníci (vč. odborných masérů)	82	20 875
3229 Ostatní střední zdravotničtí pracovníci jinde neuvedení	241	30 654
3231 Ošetřovatelé, všeobecné zdravotní sestry	453	26 395
3233 Sestry pro péči o dítě	40	28 793
3311 Vychovatelé v družinách, klubech, domovech dětí a mládeže apod.	1 078	20 881
3320 Pedagogové pro předškolní výchovu	88	21 007
3331 Vychovatelé na speciálních školách	56	21 647
3332 Vychovatelé školského zařízení pro výkon ústavní a ochranné výchovy	152	24 138
3341 Instruktory a mistři odborné výchovy	439	22 978
3342 Pedagogové v oblasti dalšího vzdělávání	16	24 743
3416 Nákupčí	33	23 329
3421 Obchodní agenti	11	24 665
3422 Odbytoví a přepravní agenti	49	23 866
3423 Zprostředkovatelé práce a agenti pracovních úřadů	171	22 942
3429 Ostatní obchodní agenti a makléři jinde neuvedení	11	23 016
3431 Odborné sekretářky, sekretáři	260	20 933
3433 Pracovníci v oblasti účetnictví, fakturace, rozpočetnictví, kalkulace	1 206	23 940
3435 Pracovníci v oblasti práce a mezd (kromě účetních)	14	27 772
3436 Referenti osobních oddělení	37	22 494
3439 Ostatní odborní administrativní pracovníci jinde neuvedení	1 219	24 109
3442 Berní a daňoví pracovníci	1 013	24 189
3443 Pracovníci sociálního a důchodového zabezpečení	430	20 732
3444 Pracovníci pasových oddělení a oddělení udělovajících povolení	27	22 426
3449 Ostatní celní a daňoví pracovníci a pracovníci v příbuzných oborech	119	32 710
3451 Policejní inspektoři, komisaři	2 295	31 840
3460 Sociální pracovníci	479	19 662
3479 Ostatní pracovníci umění a zábavy jinde neuvedení	29	20 164
3482 Trenéři, cvičitelé a úředníci sportovních podniků a klubů	15	18 675
4111 Písařky - opisovačky, stenotypistky	115	15 703

Hrubý měsíční plat a jeho složky, diference, placená doba podle podskupin zaměstnání KZAM-R

kraj: Středočeský

Diference				Průměr	Vybrané složky hrubého měsíčního platu					Placená doba
1. decil	1. kvartil	3. kvartil	9. decil		prémie a odměny	příplatky za přesčas	příplatky ostatní	náhrady	odměny za pohotovost	
Kč/měs	Kč/měs	Kč/měs	Kč/měs	Kč/měs	%	%	%	%	%	hod/měs
19 157	22 150	31 996	36 334	27 659	6,6	0,0	14,0	13,4	0,0	174,2
16 366	19 734	25 956	27 997	22 816	4,5	0,0	15,7	10,6	1,4	174,6
20 121	20 805	24 563	29 461	23 935	10,1	0,0	10,2	9,8	0,0	172,2
14 744	16 987	24 607	25 617	19 919	6,7	0,3	10,5	10,3	0,0	174,7
19 085	21 201	27 080	31 104	24 586	6,4	0,0	14,5	10,6	0,1	174,2
19 901	23 044	28 178	31 311	25 859	8,7	0,0	15,7	11,1	0,0	174,4
20 968	23 868	28 528	35 350	27 528	3,6	0,0	19,8	9,2	0,0	166,9
17 163	19 857	27 050	29 491	23 683	6,7	0,1	17,8	10,5	1,3	176,1
16 267	22 238	28 198	32 880	24 569	9,1	0,0	17,4	11,7	0,0	174,1
15 057	19 398	27 496	30 176	23 216	9,0	0,0	14,2	10,3	0,3	174,0
17 641	22 328	28 794	31 066	25 177	4,7	0,0	12,7	9,7	0,0	174,1
29 896	34 502	44 314	50 253	39 865	2,2	0,8	17,8	10,1	5,2	172,0
19 079	21 653	27 628	32 360	24 961	7,1	0,0	12,8	10,9	0,7	173,2
19 231	20 889	25 283	29 238	23 616	6,7	1,0	7,0	11,1	0,3	178,2
17 534	19 466	26 181	29 647	23 422	10,6	0,0	8,4	10,3	0,0	174,0
16 246	18 784	23 223	24 952	21 053	5,2	0,2	9,1	11,8	0,0	175,0
26 030	28 010	33 221	36 686	31 090	1,7	1,8	24,7	9,3	0,0	174,6
20 240	23 613	29 736	33 304	26 901	3,9	0,5	17,2	10,3	0,2	171,9
21 784	25 237	31 622	33 501	28 423	11,2	0,4	15,4	9,5	0,0	171,5
16 795	18 610	24 043	27 732	21 626	6,9	0,1	11,9	15,3	0,1	174,2
18 160	19 674	23 588	28 873	22 619	8,8	0,0	9,4	15,3	0,0	178,9
17 969	19 820	24 009	25 959	22 036	9,9	0,4	10,9	15,1	0,0	176,1
18 542	21 482	27 790	30 222	24 415	6,1	0,2	19,7	15,4	0,3	174,3
19 714	21 067	25 264	28 073	23 584	8,6	0,3	10,2	16,3	0,0	174,3
21 057	22 657	27 523	30 842	25 787	2,9	0,9	12,5	16,5	0,0	174,4
17 400	20 006	25 863	27 066	22 714	8,5	0,0	15,4	11,2	0,0	174,1
19 739	19 963	28 261	30 117	24 953	8,9	0,1	18,7	11,1	0,0	177,0
18 832	22 429	27 852	35 358	25 666	7,2	0,3	14,2	10,7	1,3	175,1
19 161	21 206	24 560	26 149	22 934	6,5	0,0	14,1	9,9	0,0	174,8
15 600	15 971	26 734	31 720	22 833	7,3	0,2	21,5	11,1	0,0	172,1
16 275	18 405	23 207	27 160	21 335	8,3	0,0	11,7	9,6	0,2	174,5
18 829	21 212	26 697	29 593	24 220	7,5	0,1	15,1	10,1	0,0	174,5
21 130	23 832	32 219	35 525	28 060	10,4	0,0	20,4	10,5	0,0	174,3
18 291	20 113	26 573	29 791	23 720	9,2	0,1	13,7	11,8	0,0	175,2
18 757	21 358	27 673	32 180	24 902	6,9	0,1	16,1	10,9	0,0	174,2
20 271	22 120	25 984	27 885	24 014	3,6	0,0	12,3	10,2	0,0	174,0
16 808	18 644	22 868	24 888	20 802	6,9	0,0	8,5	10,7	0,0	174,5
18 909	20 636	23 982	26 062	22 683	5,3	0,0	14,3	10,7	0,0	174,7
27 428	29 495	35 935	38 272	32 599	10,9	0,0	11,7	15,6	0,6	164,3
20 292	27 207	35 611	39 755	31 374	5,3	0,0	13,0	13,9	0,8	168,5
14 664	16 877	23 903	26 925	20 599	6,2	0,1	17,1	11,5	0,4	172,8
15 015	17 161	21 962	23 920	19 679	8,0	0,0	14,9	9,8	0,0	179,5
13 960	14 411	25 382	27 074	19 367	4,6	0,0	10,5	13,8	0,0	175,2
13 022	14 176	17 004	18 469	15 727	8,6	0,0	3,2	9,3	0,8	174,9

Výsledky ke dni 10. 3. 2010

Hrubý měsíční plat a jeho složky, diference, placená doba podle podskupin zaměstnání KZAM-R

kraj: **Středočeský**

Podskupiny zaměstnání KZAM-R	Počet zaměstnanců přepočtený podle placených měsíců	Medián
		Kč/měs
4112 Kancelářští a manipulační pracovníci a obsluha zařízení na zpracování textu	70	18 985
4113 Pracovníci přípravy dat výpočetní techniky	22	20 487
4115 Sekretářky, sekretáři	280	21 107
4121 Nižší účetní	28	22 091
4131 Úředníci ve skladech	93	18 584
4141 Řadoví knihovníci, archiváři, evidenční pracovníci	238	19 419
4142 Poštovní doručovatelé, úředníci v třídárnách	12	15 999
4190 Ostatní nižší úředníci jinde neuvedení	304	21 443
4211 Pokladníci (v bankách, pojišťovnách, spořitelnách, na poště)	59	20 012
4214 Prodavači vstupenek, jízdenek apod.	14	14 197
4216 Inkasisté (výběřčí dluhů)	10	19 542
4222 Recepční	32	16 476
4223 Telefonisté	16	16 615
4224 Informátoři	23	19 703
5113 Průvodci (turistických zájezdů, historických a kulturních památek)	39	16 604
5121 Pracovníci dohlížející nad obsluhujícím personálem, hospodyně	126	18 269
5122 Kuchaři	1 866	14 076
5123 Čišníci, servírky	32	17 900
5132 Pečovatelé a pomocní ošetřovatelé v zařízeních sociální péče, v nemocnicích	613	16 437
5133 Pečovatelé v domácnosti	111	15 715
5139 Ostatní pečovatelé a pomocní ošetřovatelé jinde neuvedení	164	16 123
5144 Maséři	14	14 979
5149 Ostatní pracovníci zajišťující osobní služby jinde neuvedení	12	15 004
5162 Pracovníci bezpečnostních orgánů (např. policisté, strážníci)	390	27 659
5169 Ostatní pracovníci ochrany a ostrahy jinde neuvedení	21	18 235
5211 Prodavači v obchodech	16	14 121
6113 Zahradníci a pěstitelé zahradních plodin a sazenic	75	17 005
7122 Zedníci, kameníci, omítkáři	38	19 631
7129 Ostatní stavební dělníci hlavní stavební výroby a pracovníci v ostatních oborech	11	18 372
7136 Instalatéři, potrubáři, stavební zámečníci, klempíři	33	22 224
7137 Stavební a provozní elektrikáři	23	23 006
7222 Nástrojaři, kovomodeláři, kovodělníci, zámečníci	107	18 521
7231 Mechanici a opraváři motorových vozidel	54	21 542
7241 Elektromechanici, opraváři a seřizovači různých typů elektrických zařízení	29	21 297
7433 Dámští a pánští krejčí a kloboučníci včetně opravářů oděvů	31	13 688
8162 Obsluha parních turbín, ohřivačů a motorů	34	14 376
8163 Obsluha zařízení při úpravě, čištění a rozvodu vody	16	19 322
8264 Obsluha strojů na bělení, barvení, čištění, praní, žehlení textilu	138	12 542
8321 Řidiči osobních a malých dodávkových automobilů, taxikáři	113	18 128
8322 Řidiči sanitních a rzp vozů	254	26 384
8323 Řidiči autobusů, trolejbusů a tramvají	19	22 945
8324 Řidiči nákladních automobilů a tahačů	59	20 632
8326 Řidiči speciálních vozidel	191	22 102
9132 Pomocníci a uklízeči v kancelářích, hotelích, nemocnicích a jiných zařízeních	2 134	11 957

Hrubý měsíční plat a jeho složky, diference, placená doba podle podskupin zaměstnání KZAM-R

kraj: **Středočeský**

Diference				Průměr	Vybrané složky hrubého měsíčního platu					Placená doba
1. decil	1. kvartil	3. kvartil	9. decil		prémie a odměny	příplatky za přesčas	příplatky ostatní	náhrady	odměny za pohotovost	
Kč/měs	Kč/měs	Kč/měs	Kč/měs	Kč/měs	%	%	%	%	%	hod/měs
13 735	15 785	22 048	25 108	19 260	7,7	0,0	12,7	10,6	0,0	174,2
15 701	16 234	22 437	25 344	19 851	6,6	0,1	12,2	13,4	0,1	175,3
14 582	17 340	24 341	27 992	21 246	7,0	0,2	15,2	9,8	0,1	174,3
18 369	19 386	25 019	31 996	23 277	6,1	0,0	16,9	10,9	0,0	174,6
14 451	15 910	22 417	24 088	19 115	8,1	0,1	13,9	10,9	0,1	174,6
15 861	17 505	21 967	24 267	20 023	8,0	0,1	9,7	9,9	0,1	174,7
12 164	12 603	19 199	20 575	16 343	6,1	0,0	6,4	9,8	0,0	184,3
16 380	18 559	24 014	26 224	21 419	7,5	0,0	11,6	10,0	0,1	174,3
15 399	17 275	22 462	24 270	19 921	6,2	0,0	12,5	10,4	0,0	174,6
12 493	13 006	17 082	17 836	14 977	5,0	0,6	12,4	9,3	0,0	179,2
17 937	18 025	20 692	22 956	19 841	7,6	0,0	5,9	9,7	0,0	174,0
13 711	15 162	18 214	20 161	16 685	5,9	0,8	17,1	9,3	0,0	179,2
12 152	15 460	18 485	19 278	16 443	3,1	0,1	15,4	9,9	0,0	172,0
13 971	15 712	21 532	23 381	20 868	8,4	0,1	15,1	9,3	0,0	174,8
12 910	14 563	18 261	20 033	16 592	7,0	0,4	12,2	9,4	0,0	176,8
12 058	13 398	22 099	26 072	18 555	7,1	0,4	13,7	10,7	0,0	175,8
11 781	12 756	15 772	18 037	14 588	7,0	0,1	8,6	10,3	0,0	174,4
13 805	14 823	20 072	22 905	17 625	7,2	1,4	14,1	10,6	0,0	180,8
12 952	14 418	18 225	20 198	16 644	4,6	0,3	17,1	10,6	0,1	169,6
13 688	14 599	16 849	18 098	15 821	7,1	0,2	15,0	10,1	0,0	173,7
12 781	14 263	17 273	18 189	15 785	4,4	0,1	14,5	10,2	0,0	170,5
13 328	13 910	17 692	19 109	16 093	7,7	0,3	11,8	10,4	0,0	176,9
11 932	13 303	35 084	39 226	21 070	9,7	0,5	14,8	9,9	0,0	217,4
21 753	24 683	31 283	36 254	28 525	4,7	2,5	29,3	9,2	0,6	179,0
12 169	13 655	28 327	29 571	20 024	4,2	1,0	23,8	9,7	0,0	171,6
11 448	12 869	16 539	18 849	14 600	5,1	0,2	9,7	9,8	0,0	175,3
13 098	15 013	20 749	25 110	18 719	6,3	1,9	18,4	10,3	0,2	179,9
14 034	16 443	23 327	24 700	19 499	4,3	1,1	15,7	10,1	1,7	180,1
16 922	17 224	19 997	20 079	18 511	7,5	0,2	10,0	9,7	0,0	174,1
17 879	18 986	24 456	26 887	21 982	4,1	2,2	16,4	9,2	4,4	184,2
16 378	20 507	24 523	25 536	22 198	7,7	1,2	16,8	9,0	3,3	180,5
14 919	16 705	21 835	23 997	19 210	6,2	0,4	15,7	10,4	0,8	175,9
18 795	20 277	23 269	24 270	21 637	8,0	0,6	14,1	10,6	1,3	177,6
16 223	17 417	24 083	25 876	20 981	6,7	0,8	14,7	11,6	0,3	174,5
12 011	12 536	16 041	17 845	14 472	6,7	0,0	11,2	10,4	0,0	174,0
10 858	12 534	17 039	21 289	15 122	6,5	1,1	11,3	8,2	0,0	177,4
13 369	16 559	20 444	20 490	18 373	2,2	0,9	20,5	9,4	0,0	181,2
11 087	11 773	13 562	14 395	12 998	4,8	0,2	12,5	10,1	0,0	175,4
14 499	16 013	20 031	22 456	18 308	6,4	0,8	13,9	9,7	0,6	178,8
23 042	24 570	28 639	31 118	26 749	1,8	1,8	24,9	9,2	0,0	174,9
19 822	22 294	27 014	28 673	24 188	6,7	2,2	15,4	10,2	3,4	188,7
16 908	18 663	22 617	25 364	20 999	5,5	1,0	17,1	9,5	3,2	179,5
18 475	20 873	23 171	25 061	22 088	9,9	0,8	17,5	9,2	2,0	175,2
10 496	11 138	12 986	14 229	12 253	6,9	0,1	7,7	9,9	0,0	174,7

Výsledky ke dni 10. 3. 2010

**Hrubý měsíční plat a jeho složky, diference, placená doba
podle podskupin zaměstnání KZAM-R**

kraj: **Středočeský**

Podskupiny zaměstnání KZAM-R	Počet zaměstnanců přepočtený podle placených měsíců	Medián
		Kč/měs
9133 Ruční praláci a žehlíři (kromě obsluhy strojů)	31	12 678
9141 Domovníci, správci domu	254	17 211
9143 Školníci vč. školníků - údržbářů	645	14 415
9152 Vrátní, hlídači, uváděči a šatnářky	126	12 883
9161 Sběrači odpadků, popeláři	394	12 070
9162 Metaři, čističi záchodků, žump, kanálů a podobných zařízení	41	12 849
9169 Ostatní pracovníci v příbuzných oborech jinde neuvedení	313	11 440
9323 Dělníci nádvorní skupiny (pomocní montéři)	61	12 656
9339 Pomocní a nekvalifikovaní pracovníci v dopravě, ve skladech, v telekomunikacích	49	14 494

**Hrubý měsíční plat a jeho složky, diferenciacie, placená doba
podle podskupin zaměstnání KZAM-R**

kraj: **Středočeský**

Diferenciace				Průměr	Vybrané složky hrubého měsíčního platu					Placená doba
					1. decil	1. kvartil	3. kvartil	9. decil	prémie a odměny	
Kč/měs	Kč/měs	Kč/měs	Kč/měs	Kč/měs	%	%	%	%	%	hod/měs
10 771	11 769	13 956	15 108	12 900	6,4	0,0	11,3	10,6	0,0	173,7
12 343	14 750	19 680	22 355	17 316	7,0	0,3	14,3	9,8	0,3	175,0
11 886	12 849	16 505	18 572	14 897	8,5	0,2	8,7	9,7	0,1	174,8
10 781	11 870	15 085	16 986	13 541	3,2	0,6	15,0	9,2	0,1	172,5
8 256	9 081	16 019	20 120	13 160	3,9	0,4	11,3	9,4	0,1	174,9
9 968	11 921	13 968	15 271	13 131	8,0	0,6	8,7	9,0	0,1	181,0
8 292	9 062	14 820	18 430	12 537	4,8	0,4	8,4	9,4	0,0	173,1
8 208	9 821	17 251	19 534	13 421	3,3	0,2	10,5	9,4	0,0	174,6
12 114	13 460	17 197	20 505	15 479	4,1	0,5	11,5	9,8	0,0	175,7

Výsledky ke dni 10. 3. 2010

**Průměrná měsíční odpracovaná a neodpracovaná doba zaměstnanců
podle podskupin zaměstnání KZAM-R**

kraj: Středočeský

Podskupiny zaměstnání a zaměstnání KZAM-R	Počet zaměstnanců přepočtený podle eviden. měsíců	Odpracovaná doba		Neodpracovaná doba		
		celkem	z toho přesčas	celkem	z toho	
					nemoc	dovolená
		hod/měs	hod/měs	hod/měs	hod/měs	hod/měs
1127 Vedoucí pracovníci orgánů státní správy, správních úřadů	460	145,3	0,3	27,6	2,1	16,9
1128 Vyšší úředníci bezpečnosti a ochrany (policejní ředitel)	311	138,0	4,1	31,0	1,5	18,5
1150 Přednostové, tajemníci a ved.prac.okresních a obecních úř.	504	149,8	0,3	24,6	2,7	16,3
1210 Ředitelé a prezidenti velkých organizací, podniků	538	144,2	0,3	30,3	1,7	24,6
1225 Vedoucí pracovníci v restauracích a hotelích	203	151,6	0,4	22,9	2,9	16,5
1229 Ved. pracovních dílčích celků jinde neuved. (kult.,zdrav.)	63	150,6	1,5	25,4	1,5	19,0
1231 Vedoucí pracovníci finančních a hospodářských útvarů	59	153,9	0,7	21,4	1,4	15,7
1239 Vedoucí pracovníci ostatních útvarů jinde neuvedení	13	143,8	0,5	29,7	6,2	15,7
1315 Vedoucí, ředitelé v restauracích a hotelích	12	154,5	0,2	26,4	3,2	16,1
1318 Vedoucí, ředitelé pečovatelských, úklidových a pod. služ.	12	150,7	0,0	22,4	0,6	16,0
1319 Vedoucí, ředitelé malých organizací ostatní (kult.,zdrav.)	492	147,2	0,4	27,4	1,4	23,7
2131 Projektanti a analytici výpočetních systémů	15	133,5	0,2	39,9	16,4	15,1
2132 Programátoři	10	151,1	0,8	23,8	0,9	15,0
2139 Ostatní odborníci zabývající se výp. tech. jinde neuvedení	74	148,6	0,0	25,7	2,1	16,1
2142 Projektanti staveb a areálů, stavební inženýři	18	147,5	0,0	25,4	2,2	10,4
2149 Ostatní architekti, projektanti, konstrukt.a techn.inženýři	21	148,8	0,2	25,7	1,7	12,3
2211 Bakteriologové, biologové, ekologové, zoologové	28	148,8	0,5	26,1	1,8	8,1
2213 Agronomové, šlechtitelé a odborníci v příbuzných oborech	27	141,6	1,2	33,4	3,5	10,9
2221 Lékaři, ordináři (kromě zubních lékařů)	216	175,6	27,3	22,9	1,7	16,8
2321 Učitelé všeobecně vzdělávacích předmětů	1 266	141,3	0,4	33,2	3,0	26,0
2322 Učitelé odborných předmětů	868	141,2	0,3	33,1	2,6	25,8
2323 Učitelé praktického vyučování (kromě mistrů)	61	141,2	0,1	32,9	2,5	25,7
2331 Učitelé základních škol	4 389	140,2	0,2	34,1	3,8	25,8
2332 Učitelé předškolní výchovy	1 697	141,6	0,1	32,5	3,7	25,7
2341 Učitelé všeobecně vzděláv. předmětů na speciál. školách	405	139,3	0,2	34,9	4,3	25,8
2342 Učitelé odborných předmětů na speciálních školách	114	141,3	0,4	33,1	2,5	25,9
2343 Učitelé praktického vyučování na speciálních školách	37	136,9	0,0	37,2	8,0	24,5
2353 Učitelé základních uměleckých škol (vč.soukromých)	358	143,1	0,1	31,1	2,7	25,6
2355 Učitelé pedagog.středisek a pedagog.-psycholog. poraden	54	142,1	0,0	32,2	5,5	24,5
2356 Odborní pedagog. v zařiz. pro výkon ústav.a ochr. výchovy	58	141,6	0,3	32,7	5,1	22,9
2359 Ost.odb.pedagogičtí prac.jinde neuvedení (odb.instruktoři)	20	144,7	1,7	31,2	1,7	20,0
2411 Odborní pracov. na úseku účetnictví, financí, daní, apod.	220	149,3	0,2	25,2	2,8	16,1
2412 Odbor. pracovníci na úseku zaměstnaneckých, pers. věcí	83	146,6	0,1	29,0	5,0	16,3
2419 Ostatní odborní pracovníci v oblasti podnikání	23	141,4	0,3	31,9	7,4	18,0
2421 Právníci, právní poradci (mimo advokacie a soudnictví)	41	147,4	0,0	26,2	4,0	16,5
2426 Právní asistenti, praktikanti, a koncipienti	11	148,2	0,0	26,4	3,3	16,5
2429 Ostatní odborníci v právní oblasti jinde neuvedení	117	145,8	0,0	29,0	4,9	16,6
2432 Odborní pracovníci knihoven (kromě řadových)	194	149,5	0,3	26,8	4,6	15,9
2433 Odborní pracovníci v informacích (např. vtí)	19	149,8	0,4	23,9	5,0	14,2
2434 Odborní pracovníci - kurátoři (muzeí, galérií)	45	150,2	0,2	24,4	1,8	16,4
2439 Ostatní odborní pracovníci kultury a osvěty jinde neuved.	26	159,1	1,0	21,3	1,4	16,4
2441 Ekonomové - vědeckí pracovníci, specialisté, experti	73	149,5	0,4	24,8	4,2	15,1
2442 Sociologové, antropologové, archeologové, kriminologové	12	145,8	0,0	28,2	4,6	16,8
2443 Filozofové, historici, politologové	10	149,4	0,0	25,6	0,0	15,4

Výsledky ke dni 10. 3. 2010

**Průměrná měsíční odpracovaná a neodpracovaná doba zaměstnanců
podle podskupin zaměstnání KZAM-R**

kraj: Středočeský

Podskupiny zaměstnání a zaměstnání KZAM-R	Počet zaměstnanců přepočtený podle eviden. měsíců	Odpracovaná doba		Neodpracovaná doba		
		celkem	z toho přesčas	celkem	z toho	
					nemoc	dovolená
		hod/měs	hod/měs	hod/měs	hod/měs	hod/měs
2445 Psychologové	50	141,7	0,2	32,5	5,1	22,1
2446 Odborní pracov. v oblasti sociální péče (kromě řadových)	271	146,4	0,3	28,2	4,2	16,9
2451 Spisovatelé, autoři, kritikové, novináři, redaktoři	14	147,9	0,1	24,2	1,3	16,6
2452 Sochaři, malíři, umělečtí restaurátoři, grafici a výtvarníci	12	146,4	0,0	28,3	5,7	14,2
2470 Odborní administrativní pracovníci jinde neuvedení	1 892	146,4	0,2	27,8	3,9	16,4
3112 Stavební technici	88	147,2	0,1	27,2	4,3	15,7
3114 Elektronici a technici v radiokomunikacích a telekomunik.	20	146,6	0,0	20,3	0,5	8,7
3119 Ostatní techničtí pracovníci jinde neuvedení	168	150,3	0,5	25,9	3,4	16,2
3121 Poradci ve výpočetní technice	15	144,1	0,0	30,1	2,2	18,5
3122 Operátoři a obsluha výpočetní techniky	68	147,6	0,1	26,4	3,3	16,5
3129 Ostatní technici ve výpočetní technice jinde neuvedení	40	149,0	0,0	25,1	2,4	16,4
3151 Kolaudační technici a technici protipožární ochrany	42	142,1	7,0	29,7	2,1	17,4
3152 Bezpečnostní tech.a tech. pro kontrolu zdravotní nezávad.	53	145,8	0,1	27,4	4,7	16,7
3211 Technici a laboranti v oblasti biologie a v příbuz. oborech	93	148,5	4,1	29,7	4,9	18,4
3212 Technici v agronomii, v lesnictví a v zemědělství	73	147,2	0,0	26,9	2,8	16,5
3226 Rehabilitační a fyzioterapeutičtí pracovníci	85	144,4	1,1	30,5	7,5	18,6
3229 Ostatní střední zdravotničtí pracovníci jinde neuvedení	248	148,5	10,7	25,8	4,2	16,1
3231 Ošetřovatelé, všeobecné zdravotní sestry	467	146,4	2,4	25,6	4,4	16,6
3233 Sestry pro péči o dítě	41	148,7	3,2	22,9	2,1	16,4
3311 Vychovatelé v družinách, domovech dětí a mládeže	1 105	141,0	0,6	33,2	3,6	24,8
3320 Pedagogové pro předškolní výchovu	91	143,9	0,1	34,8	2,0	24,4
3331 Vychovatelé na speciálních školách	59	141,1	1,8	34,7	5,1	24,6
3332 Vychovatelé školsk. zařiz. pro výkon ústav. a ochr.výchovy	156	142,2	1,4	32,1	4,2	25,9
3341 Instruktoři a mistři odborné výchovy	450	139,5	0,4	34,7	3,6	25,9
3342 Pedagogové v oblasti dalšího vzdělávání	17	134,8	0,1	39,6	5,9	23,5
3416 Nákupčí	34	148,9	0,1	25,2	3,4	17,2
3421 Obchodní agenti	11	153,9	0,5	23,1	0,7	17,2
3422 Odbytoví a přepravní agenti	50	150,7	1,4	24,4	4,2	16,9
3423 Zprostředkovatelé práce a agenti pracovních úřadů	177	147,5	0,0	27,4	4,0	16,4
3429 Ostatní obchodní agenti a makléři jinde neuvedení	11	146,4	0,9	25,4	0,6	18,1
3431 Odborné sekretářky, sekretáři	269	145,9	0,1	28,8	5,5	15,7
3433 Prac. v oblasti účetnictví,fakturace,rozpočet., kalkulace	1 233	150,1	0,3	24,4	2,8	16,0
3435 Pracovníci v oblasti práce a mezd (kromě účetních)	14	149,8	0,1	24,6	2,4	16,3
3436 Referenti osobních oddělení	38	149,5	0,6	25,8	1,2	16,7
3439 Ostatní odborní administrativní pracovníci jinde neuvedení	1 255	146,9	0,3	27,3	4,1	16,4
3442 Berní a daňoví pracovníci	1 036	146,2	0,0	27,8	3,9	16,8
3443 Pracovníci sociálního a důchodového zabezpečení	450	142,9	0,0	31,6	6,8	16,3
3444 Pracovníci pasových odděl. a odděl. udělujících povolení	28	147,3	0,1	27,4	5,2	17,1
3449 Ostatní celní a daňoví pracovníci a prac. v příb. oborech	120	130,9	0,3	33,4	1,5	18,3
3451 Policejní inspektoři, komisaři	2 343	141,3	5,2	27,3	3,2	18,3
3460 Sociální pracovníci	501	143,0	0,6	29,8	7,1	16,7
3479 Ostatní pracovníci umění a zábavy jinde neuvedení	30	150,4	0,3	28,8	6,5	14,5
3482 Trenéři, cvičitelé a úředníci sportovních podniků a klubů	15	147,0	0,0	28,1	3,1	20,9
4111 Písařky - opisovačky, stenotypistky	119	146,2	0,1	28,9	5,6	16,5

Výsledky ke dni 10. 3. 2010

**Průměrná měsíční odpracovaná a neodpracovaná doba zaměstnanců
podle podskupin zaměstnání KZAM-R**

kraj: Středočeský

Podskupiny zaměstnání a zaměstnání KZAM-R	Počet zaměstnanců přepočtený podle eviden. měsíců	Odpracovaná doba		Neodpracovaná doba		
		celkem	z toho přesčas	celkem	z toho	
					nemoc	dovolená
		hod/měs	hod/měs	hod/měs	hod/měs	hod/měs
4112 Kancelářští pracovníci a obsluha zařiz. na zpracování textu	72	146,9	0,1	27,2	4,1	16,0
4113 Pracovníci přípravy dat výpočetní techniky	23	140,9	0,6	34,4	7,7	16,9
4115 Sekretářky, sekretáři	287	149,5	0,6	24,8	3,4	15,9
4121 Nižší účetní	29	143,8	0,2	30,8	7,4	15,2
4131 Úředníci ve skladech	94	150,7	0,4	23,9	2,7	15,6
4141 Řadoví knihovníci, archiváři, evidenční pracovníci	251	145,2	0,3	29,4	6,2	14,5
4142 Poštovní doručovatelé, úředníci v třídárnách	13	152,1	0,0	31,8	8,6	17,5
4190 Ostatní nižší úředníci jinde neuvedení	314	148,1	0,2	26,2	4,8	16,3
4211 Pokladníci (v bankách, pojišťov., spořitelnách, na poště)	61	147,6	0,2	26,9	5,0	16,5
4214 Prodavači vstupenek, jízdenek apod.	16	140,1	2,4	38,5	1,7	13,9
4216 Inkasisté (výběrčí dluhů)	11	141,8	0,0	32,2	9,4	16,2
4222 Recepční	33	154,6	5,2	24,4	4,9	15,5
4223 Telefonisté	16	149,5	0,5	22,4	0,5	16,4
4224 Informátoři	24	147,0	0,1	27,8	3,6	15,3
5113 Průvodci (turistických zájezdů, kulturních památek)	41	151,7	2,7	24,9	1,5	13,4
5121 Pracovníci dohlížející nad obsluh. personálem, hospodyně	130	149,0	1,3	26,8	4,6	16,8
5122 Kuchaři	1 939	148,2	0,5	26,3	5,6	16,4
5123 Čišníci, servírky	34	152,1	7,2	28,4	8,8	16,9
5132 Pečovatelé a pomoc. ošetřovat. v zařiz.soc. péče, v nemoc.	641	142,3	1,3	27,2	6,9	16,5
5133 Pečovatelé v domácnosti	118	142,4	0,9	31,2	4,7	16,6
5139 Ostatní pečovatelé a pomocní ošetřovatelé jinde neuved.	174	142,3	1,1	28,1	9,4	15,5
5144 Maséři	15	144,0	1,3	32,8	3,5	15,0
5149 Ostatní pracovníci zajišťující osobní služby jinde neuved.	13	190,5	3,9	28,1	5,5	11,1
5162 Pracovníci bezpečnostních orgánů (policisté, strážníci)	399	154,5	9,6	24,3	3,5	15,5
5169 Ostatní pracovníci ochrany a ostrahy jinde neuvedení	21	153,9	2,1	17,7	2,3	12,5
5211 Prodavači v obchodech	17	147,8	1,0	27,3	2,7	13,0
6113 Zahradníci a pěstitelé zahradních plodin a sazenic	78	150,5	6,1	29,1	6,3	17,0
7122 Zedníci, kameníci, omítkáři	40	151,8	4,8	28,0	6,3	16,0
7129 Ostatní stavební děl. stav. výroby a prac. v ost. oborech	11	148,6	0,6	25,5	2,7	16,3
7136 Instalatéři, potrubáři, stavební zámečníci, klempíři	34	160,3	10,4	23,8	1,1	16,9
7137 Stavební a provozní elektrikáři	24	156,9	5,3	23,5	2,8	14,8
7222 Nástrojaři, kovomodeláři, kovodělníci, zámečníci	111	149,1	2,0	26,8	6,2	16,0
7231 Mechanici a opraváři motorových vozidel	57	148,0	3,1	29,4	8,1	14,1
7241 Elektromech.a seřizovači různých typů elektrických zařiz.	30	145,7	1,2	28,8	7,5	17,4
7433 Dámští a pánští krejčí a kloboučníci vč. opravářů oděvů	32	147,6	0,0	26,3	5,9	17,3
8162 Obsluha parních turbín, ohřivačů a motorů	35	158,1	4,2	19,3	3,1	11,8
8163 Obsluha zařízení při úpravě, čištění a rozvodu vody	18	146,8	4,4	33,7	15,2	14,0
8264 Obsluha strojů na bělení, barvení, čištění, praní, žehlení	144	148,8	0,7	26,7	7,5	16,2
8321 Řidiči osobních a malých dodávkov. automobilů, taxikáři	117	151,5	4,2	27,1	4,6	16,1
8322 Řidiči sanitních a rzp vozů	260	149,7	11,2	25,0	3,2	16,2
8323 Řidiči autobusů, trolejbusů a tramvajů	19	159,5	12,0	28,7	5,0	17,5
8324 Řidiči nákladních automobilů a tahačů	61	154,2	4,3	25,1	5,0	15,7
8326 Řidiči speciálních vozidel	198	148,4	3,7	26,6	5,3	6,8
9132 Pomocníci a uklízeči v kancelář., hotel., nemocnicích ap.	2 224	148,5	0,6	26,2	6,2	16,2

Výsledky ke dni 10. 3. 2010

**Průměrná měsíční odpracovaná a neodpracovaná doba zaměstnanců
podle podskupin zaměstnání KZAM-R**

kraj: Středočeský

Podskupiny zaměstnání a zaměstnání KZAM-R	Počet zaměstnanců přepočtený podle eviden. měsíců	Odpracovaná doba		Neodpracovaná doba		
		celkem	z toho přesčas	celkem	z toho	
					nemoc	dovolená
		hod/měs	hod/měs	hod/měs	hod/měs	hod/měs
9133 Ruční pradláci a žehlíři (kromě obsluhy strojů)	33	145,5	0,1	28,3	5,6	16,6
9141 Domovníci, správci domu	264	149,2	1,3	25,7	5,5	15,8
9143 Školníci vč. školníků - údržbářů	666	150,9	0,8	24,0	4,8	16,1
9152 Vrátní, hlídači, uváděči a šatnářky	132	148,5	3,4	23,9	5,1	12,3
9161 Sběrači odpadků, popeláři	411	149,9	1,2	25,1	6,0	14,4
9162 Metaři, čističi záchodků, žump, kanálů a podob. zařízení	46	144,6	2,7	35,9	12,0	14,7
9169 Ostatní pracovníci v příbuzných oborech jinde neuvedení	327	149,3	0,6	23,9	6,2	14,5
9323 Dělníci nádvorní skupiny (pomocní montéři)	65	146,3	0,8	28,3	5,9	12,9
9339 Pomocní a nekvalif. prac. v dopr., ve skladech, v telekom.	50	152,1	2,6	23,5	4,1	16,2



Dodatek

Technický popis šetření

Dodatek – Technický popis šetření

Technický popis šetření přibližuje metodické postupy používané při zpracování nepodnikatelské sféry Regionální statistiky ceny práce (RSCP-NS). Popis je rozdělen do pěti kapitol: koncepce šetření, vstupní údaje, nejdůležitější sledované veličiny, přehled používaných tabulek a definice vybraných pojmů.

1. Koncepce šetření

Kapitola popisuje základní soubor šetření a strukturu statistického souboru.

1.1. Základní soubor

Základním souborem RSCP-NS je soubor ekonomických subjektů, definovaný Automatizovaným rozpočtovým informačním systémem (ARIS), spravovaným Ministerstvem financí. ARIS obsahuje informace z účetního a finančního výkaznictví organizačních složek státu, kapitol státního rozpočtu, státních příspěvkových organizací, státních fondů, územních samosprávných celků a jimi zřizovaných příspěvkových organizací v ČR (viz <http://www.info.mfcr.cz/aris>). Ekonomické subjekty, které přísluší do nepodnikatelské sféry, odměňují platem podle § 109, odst. 3 zákona č. 262/2006 Sb., zákoníku práce, ve znění pozdějších předpisů. Statistické šetření RSCP pro nepodnikatelskou sféru využívá dat Informačního systému o platech, provozovaného Ministerstvem financí (viz www.mfcr.cz/isp).

1.2. Struktura souboru RSCP nepodnikatelské sféry

Statistické šetření RSCP-NS za 1. - 4. čtvrtletí 2009 zahrnuje 14201 ekonomických subjektů, které reprezentují přibližně 673 tisíc zaměstnanců. Odvětvovou skladbu ekonomických subjektů v RSCP-NS (vyjádřenou odvětvovou klasifikací CZ-NACE) představují zejména tři odvětví národního hospodářství České republiky; odvětví veřejné správy, odvětví vzdělávání a odvětví zdravotní a sociální péče. Strukturu souboru RSCP-NS bez non-response ukazují v souhrnném a odvětvovém pohledu za 1. - 4. čtvrtletí 2009 následující dvě tabulky.

Soubor RSCP nepodnikatelské sféry			
	RSCP-NS Celkem	RSCP-NS – kraj Středočeský	
		se sídlem v kraji	se sídlem mimo kraj
Počet ekonomických subjektů	14 201	1 978	50
Počet zaměstnanců	673 tisíc	44 tisíc	13 tisíc

Tabulka 1

Odvětvová skladba výběrového souboru RSCP-NS – kraj Středočeský			
Kód CZ-NACE		Počet ekonomických subjektů	
		se sídlem v kraji	se sídlem mimo kraj
A	Zemědělství, lesnictví a rybářství	1	
B	Těžba a dobývání		
C	Zpracovatelský průmysl		
D	Výroba a rozvod elektřiny, plynu, tepla		
E	Zásobování vodou, činnosti související s odpady	10	
F	Stavebnictví		
G	Obchod, opravy motorových vozidel		
H	Doprava a skladování	1	2
I	Ubytování, stravování a pohostinství	36	1
J	Informační a komunikační činnosti	4	
K	Peněžnictví a pojišťovnictví		
L	Činnosti v oblasti nemovitostí	3	
M	Profesní, vědecké a technické činnosti		1
N	Administrativní a podpůrné činnosti		
O	Veřejná správa, obrana, sociální zabezpečení	706	26
P	Vzdělávání	963	5
Q	Zdravotní a sociální péče	133	5
R	Kulturní, zábavní a rekreační činnosti	78	7
S	Ostatní činnosti	22	1

Tabulka 2

2. Vstupní údaje

Kapitola popisuje specifický sběr dat do šetření RSCP-NS, nejdůležitější vstupní údaje a používané klasifikace a číselníky.

2.1. Sběr dat

Vlastní sběr dat pro RSCP-NS zabezpečuje Informační systém o platech. RSCP-NS přebírá kompletní soubor nepodnikatelské sféry, předzpracovaný pro účely Informačního systému o platech, a provádí na něm specifické kontroly.

2.2. Nejdůležitější vstupní údaje

Šetření RSCP-NS s pololetní periodicitou monitoruje výdělkovou úroveň a odpracovanou dobu jednotlivých zaměstnání podle klasifikace KZAM-R v České republice.

Hodinový výdělek je údaj zjišťovaný z průměrných hodinových výdělků definovaných v § 351 až § 362 zákona č. 262/2006 Sb., zákoníku práce, ve znění pozdějších předpisů. Obvykle se jedná o podíl platu za práci a odpracované doby za poslední čtvrtletí sledovaného období. Hodinový výdělek je krátkodobým indikátorem výdělkové úrovně.

Hrubý měsíční plat, vypočtený z hrubého platu za sledované období, je druhým indikátorem, který ukazuje výdělkovou úroveň. Hrubý plat je součtem platu za práci, náhrad platu a odměn za pracovní pohotovost, které jsou přímo sbíranými položkami. Plat je definován v § 109, odst. 3 zákona č. 262/2006 Sb., zákoníku práce, ve znění pozdějších předpisů. Šetření RSCP-NS sleduje i strukturu hrubého měsíčního platu, tj. prémie a odměny, příplatky za přesčas, ostatní příplatky, náhrady a odměny za pracovní pohotovost. Hrubý měsíční plat a jeho složky se vztahují k celému sledovanému období, které zahrnuje dobu od počátku roku do konce čtvrtletí, za které se šetření provádí.

Šetření RSCP-NS dále sleduje pracovní dobu zaměstnanců. Vstupní věta o zaměstnanci obsahuje odpracovanou dobu od počátku roku a z ní počet přesčasových hodin. Odpracovaná doba u zaměstnanců odměňovaných měsíčním platem nezahrnuje dobu svátků v jinak pracovních dnech. Věta dále obsahuje celkovou neodpracovanou dobu od počátku roku, z ní počet hodin nemoci a dovolené.

2.3. Klasifikace a číselníky

RSCP-NS používá standardní statistické klasifikace a číselníky (podrobněji popsané na www.czso.cz). Použití platných statistických klasifikací je závazné jak pro orgán vykonávající státní statistickou službu, tak pro zpravodajské jednotky, které poskytují údaje pro statistické zjišťování. Proto i RSCP-NS používá následující klasifikace a číselníky:

KZAM-R	Klasifikace zaměstnání; vydáno sdělením ČSÚ č. 492/2003 Sb. ze dne 18. prosince 2003 o vydání rozšířené Klasifikace zaměstnání KZAM-R.
CZ-ICSE	Klasifikace postavení v zaměstnání; vydáno sdělením ČSÚ č. 494/2003 Sb. ze dne 18. prosince 2003 o vydání Klasifikace postavení v zaměstnání.
KKOV	Klasifikace kmenových oborů vzdělání; vydáno sdělením ČSÚ č. 320/2003 Sb. ze dne 9. září 2003 o zavedení Klasifikace kmenových oborů vzdělání. Poslední aktualizace byla provedena k 1. září 2008 sdělením ČSÚ č. 264/2008 Sb. ze dne 10. července 2008 o aktualizaci Klasifikace kmenových oborů vzdělání.

LAU 1	Číselník okresů; od 1. ledna 2008 je systém statistické klasifikace územních struktur v České republice rozdělen, v souladu se systémem Eurostatu, na dvě části: klasifikace CZ-NUTS, systém LAU (Local Administrative Units). Z hlediska statistiky mají LAU závazný charakter. Jednotky LAU 1 (dřívější NUTS 4) jsou v ČR tvořeny okresy. Územní jednotky na úrovni LAU 1 přebírají kódy od dřívějších jednotek NUTS 4. Proti NUTS 4 jsou v LAU 1 následující změny: <ul style="list-style-type: none">- do kódů LAU 1 okresů krajů Vysočina a Jihomoravského se promítá změna kódů NUTS 3 těchto krajů,- Praha se na úrovni LAU 1 nečlení.
CZ-NACE	Klasifikace ekonomických činností (CZ-NACE); vydáno sdělením ČSÚ č. 244/2007 Sb. ze dne 18. září 2007 o zavedení Klasifikace ekonomických činností.
CZ-GEONOM	Klasifikace zemí; vydáno sdělením ČSÚ č. 487/2003 Sb. ze dne 18. prosince 2003 o vydání Klasifikace zemí. Poslední aktualizace byla provedena k 15. prosinci 2008 sdělením ČSÚ č. 429/2008 Sb. ze dne 26. listopadu 2008 o aktualizaci Klasifikace zemí a o ukončení zveřejňování aktualizací.

3. Nejdůležitější sledované veličiny

Kapitola popisuje nejdůležitější sledované veličiny, algoritmy jejich výpočtu a kritéria pro zahrnutí zaměstnanců do dalších výpočtů.

3.1. *Hodinový výdělek*

Hodinový výdělek je přímo zjišťovaná veličina. Do výpočtu charakteristik hodinového výdělku jsou zařazeni zaměstnanci, kteří byli v evidenčním stavu k poslednímu dni sledovaného období.

3.2. *Hrubý měsíční plat*

Hrubý měsíční plat se vztahuje k celému sledovanému období, tedy k 1. - 2. čtvrtletí, nebo k 1. - 4. čtvrtletí. Na rozdíl od hodinového výdělku musí být hrubý měsíční plat vypočten z dalších přímo zjišťovaných platových položek a neplatových plnění.

Hrubý plat je v RSCP-NS definován jako součet platu za práci, náhrad platu a odměny za pracovní pohotovost. Hrubý měsíční plat zaměstnance se vypočte podle vzorce:

$$\text{HMP} = \frac{\text{PLAT} + \text{NAHRADY} + \text{POHOTOV}}{\text{MESPLAC_prep}}$$

kde :

HMP	je hrubý měsíční plat zaměstnance,
PLAT	je plat za práci zaměstnance v kumulaci za sledované období (vstupní položka věty o zaměstnanci),
NAHRADY	jsou náhrady platu zaměstnance v kumulaci za sledované období (vstupní položka věty o zaměstnanci),
POHOTOV	je odměna za pracovní pohotovost zaměstnance v kumulaci za sledované období (vstupní položka věty o zaměstnanci),
MESPLAC_prep	je počet přepočtených placených měsíců zaměstnance, tj. počet měsíců, odpovídajících součtu odpracované doby a doby, po kterou pobíral náhrady platu.

Počet přepočtených placených měsíců MESPLAC_prep je roven počtu kalendářních měsíců v případě, že zaměstnanec s plným pracovním úvazkem po celé sledované období pracoval nebo pobíral náhrady platu. Pokud zaměstnanec byl v evidenčním stavu kratší dobu, než sledované období, bude jeho počet placených měsíců zkrácen poměrem počtu pracovních dnů v evidenčním stavu a ve sledovaném období. Podobně se počet placených měsíců zkrátí, pokud zaměstnanec měl jinou absenci, než absenci s náhradou platu (např. nemoc), případně měl sjednán kratší pracovní úvazek.

Hrubý měsíční plat za určitou skupinu zaměstnanců je vážena charakteristika, v níž hrubý měsíční plat určitého zaměstnance má váhu, odpovídající počtu jeho placených měsíců za sledované období (tzv. váha placené doby). Tento způsob výpočtu umožňuje korektní srovnání platové úrovně jednotlivých zaměstnání a srovnávání v čase.

Sestavy s hrubým měsíčním platem, diferenciací a strukturou hrubého platu obsahují také měsíční placenou dobu. Tento údaj ukazuje počet placených hodin (odpracovaná doba a doba náhrad) za placený měsíc a je v souladu s výpočtem hrubého měsíčního platu.

Pro zahrnutí zaměstnance do výpočtů hrubého měsíčního platu se uplatňují následující kritéria:

- přepočtený počet placených měsíců zaměstnance je alespoň jeden měsíc,
- stanovená týdenní pracovní doba na dané pracovní místo je alespoň 30 hodin (dle doporučení Eurostatu).

3.3. Měsíční odpracovaná a neodpracovaná doba

Měsíční odpracovaná (resp. neodpracovaná) doba se stejně jako hrubý měsíční plat vztahuje k celému sledovanému období tj. k 1. - 2. čtvrtletí, nebo k 1. - 4. čtvrtletí.

Měsíční odpracovaná doba zaměstnance se vypočte podle vzorce:

$$\text{ODPRACDmes} = \frac{\text{ODPRACD}}{\text{MESEVID_prep}}$$

kde :

- ODPRACDmes je měsíční odpracovaná doba zaměstnance,
 ODPACD je odpracovaná doba zaměstnance v kumulaci za sledované období (vstupní položka věty o zaměstnanci),
 MESEVID_prep je počet přepočtených evidenčních měsíců zaměstnance, tj. počet měsíců, odpovídajících délce pracovního úvazku a délce pracovního poměru ve sledovaném období.

Počet přepočtených evidenčních měsíců MESEVID_prep je roven počtu kalendářních měsíců v případě, že zaměstnanec s plným pracovním úvazkem po celé sledované období byl v pracovním poměru a nebyl na mateřské či rodičovské dovolené. Pokud zaměstnanec byl v evidenčním stavu kratší dobu, než sledované období, bude jeho počet evidenčních měsíců zkrácen poměrem počtu pracovních dnů v evidenčním stavu a ve sledovaném období. Podobně se počet evidenčních měsíců zkrátí, pokud zaměstnanec měl sjednán kratší pracovní úvazek.

Měsíční odpracovaná doba za určitou skupinu zaměstnanců je vážená charakteristika, v níž měsíční odpracovaná doba určitého zaměstnance má váhu, odpovídající počtu jeho evidenčních měsíců ve sledovaném období (tzv. váha evidenční doby). Pro zahrnutí zaměstnance do výpočtů měsíční odpracované doby se uplatňují stejná kritéria jako u hrubého měsíčního platu.

Obdobně jako odpracovaná doba se počítají měsíční neodpracovaná doba a také průměrné měsíční údaje o přesčasu, dovolené a nemoci.

4. Přehled používaných tabulek

Kapitola Přehled používaných tabulek obsahuje hodnocení kvality údajů a přehled publikovaných tabulek, u kterých jsou vyznačeny váhy nutné pro jejich zpracování.

4.1. Kvalita údajů

Zjišťované charakteristiky podléhají nevýběrovým chybám, neboť se nejedná o výběrové šetření. Nevýběrové chyby bývají způsobeny především špatnou kvalitou dat předávaných respondenty (neúplné a chybné údaje) do Informačního systému o platu. Při zpracovávání údajů je jejich vliv snižován několikastupňovými kontrolními mechanismy a častými kontakty zpracovatele šetření s respondenty.

4.2. Přehled publikovaných tabulek podle použitých vah

Publikované tabulky s hodinovým výdělkem NS-V0 až NS-V9 obsahují hodnoty počítané ze souboru RSCP nepodnikatelské sféry bez použití vážení.

Tabulka	Třídící kritérium	Váha placené doby	Váha evidenční doby
NS-M0	Celý kraj	X	
NS-M1	HL. třídy zaměstnání KZAM-R	X	
NS-M5	Podskupiny zaměstnání KZAM-R	X	

Tabulka 3

Tabulka	Třídící kritérium	Váha placené doby	Váha evidenční doby
NS-T5	Podskupiny zaměstnání KZAM-R		X

Tabulka 4

5. Definice vybraných pojmů

Ekonomický subjekt	Ekonomický subjekt je právnický subjekt nebo fyzická osoba s postavením podnikatele, zapsaná do registru ekonomických subjektů ČSÚ. Každému ekonomickému subjektu se přiděluje identifikační číslo (IČ).
Organizační jednotka	Z hlediska výdělkové statistiky RSCP se dělí ekonomické subjekty na organizační jednotky podle okresu, ve kterém jejich zaměstnanci působí. Organizační jednotku tvoří všichni zaměstnanci ekonomického subjektu, kteří působí ve stejném okrese.
Zpravodajská jednotka	Zpravodajskou jednotkou je právnická osoba, organizační složka státu nebo fyzická osoba, od nichž se požaduje poskytnutí údajů ve statistickém zjišťování podle zákona č. 89/1995 Sb., o státní statistické službě, ve znění pozdějších předpisů.
Sledované období	Sledované období je období od začátku roku do konce čtvrtletí, ve kterém se statistické zjišťování provádí.
Podnikatelská sféra	Do podnikatelské sféry patří subjekty, které odměňují mzdou podle § 109, odst. 2 zákona č. 262/2006 Sb., zákoníku práce, ve znění pozdějších předpisů.

Nepodnikatelská sféra	Do podnikatelské sféry patří subjekty, které odměňují platem podle § 109, odst. 3 zákona č. 262/2006 Sb., zákoníku práce, ve znění pozdějších předpisů.
Soubor ISPV-NS	Souborem ISPV podnikatelské sféry je soubor ekonomických subjektů, definovaný Automatizovaným rozpočtovým informačním systémem ARIS (viz http://www.info.mfcr.cz/aris).