



# Regionální statistika ceny práce

II. čtvrtletí 2009  
Nepodnikatelská sféra  
**Středočeský** kraj

Revidované výsledky ke dni 10. 9. 2010

## **Copyright - MPSV ČR**

Publikace ani její část nesmí být kopírována, rozšiřována a zařazována do informačních systémů v jakékoliv formě (elektronické, mechanické, optické, magnetické aj.) bez písemného souhlasu

**Ministerstva práce a sociálních věcí**

**Zpracovatel: TREXIMA, spol. s r.o., tř. T. Bati 299, 764 21 Zlín - Louky**

## O b s a h :

<b>Úvod</b> .....	7
-------------------	---

**Výsledková část nepodnikatelská sféra**

Základní metodické přístupy .....	11
Popis publikovaných tabulek .....	12

**Hodinový výdělek**

NS-V0	Hodinový výdělek v nepodnikatelské sféře .....	13
NS-V1	Hodinový výdělek podle hlavních tříd zaměstnání KZAM-R .....	14
NS-V2	Hodinový výdělek podle věkových kategorií .....	14
NS-V3	Hodinový výdělek podle platové třídy .....	15
NS-V4	Hodinový výdělek podle vzdělání .....	15
NS-V5	Hodinový výdělek podle podskupin zaměstnání KZAM-R .....	16
NS-V6	Hodinový výdělek podle kategorií zaměstnání .....	20
NS-V8	Hodinový výdělek podle pohlaví .....	20

**Hrubý měsíční plat**

NS-M0	Hrubý měsíční plat a jeho složky, diferenciacie, placená doba v nepodnikatelské sféře .....	21
NS-M1	Hrubý měsíční plat a jeho složky, diferenciacie, placená doba podle hlavních tříd zaměstnání KZAM-R.....	22
NS-M5	Hrubý měsíční plat a jeho složky, diferenciacie, placená doba podle podskupin zaměstnání KZAM-R .....	24

**Měsíční odpracovaná a neodpracovaná doba**

NS-T5	Průměrná měsíční odpracovaná a neodpracovaná doba podle podskupin zaměstnání KZAM-R .....	32
-------	--	----

**Dodatek – technický popis šetření**

1. Koncepce šetření .....	39
1.1 Základní soubor .....	39
1.2 Struktura souboru RSCP nepodnikatelské sféry .....	39
2. Vstupní údaje .....	40
2.1 Sběr dat .....	40
2.2 Nejdůležitější vstupní údaje .....	40
2.3 Klasifikace a číselníky .....	41
3. Nejdůležitější sledované veličiny .....	42
3.1 Hodinový výdělek .....	42

3.2 Hrubý měsíční plat .....	42
3.3 Měsíční odpracovaná a neodpracovaná doba .....	44
4. Přehled používaných tabulek .....	44
4.1 Kvalita údajů .....	44
4.2 Přehled publikovaných tabulek podle použitých vah .....	45
5. Definice vybraných pojmů .....	45



# Úvod



## Úvod

Regionální statistika ceny práce (RSCP) je systém pravidelného monitorování výdělkové úrovně a pracovní doby zaměstnanců v České republice formou statistického šetření. Sledovanými ukazateli výdělkové úrovně jsou hodinový výdělek a hrubá měsíční mzda (plat). Šetření metodicky vychází a je obsahově harmonizováno se strukturálním šetřením EU „Structure of Earnings Survey“, viz nařízení komise (ES) č. 1916/2000 ve znění pozdějších předpisů.

Šetření je pod názvem „Čtvrtletní šetření o průměrném výdělku“ zařazeno do programu statistických zjišťování, vyhlášených Českým statistickým úřadem (ČSÚ) ve sbírce zákonů pro příslušný kalendářní rok (viz příloha č. 2 Vyhlášky č. 398/2008 Sb., částka 129, kterou se stanoví Program statistických zjišťování na rok 2009) a pro vybrané ekonomické subjekty je povinné. Šetření provádí pracoviště státní statistické služby Ministerstva práce a sociálních věcí (MPSV). Průběh a vývoj šetření řídí komise, složená ze zástupců MPSV, ČSÚ, Ministerstva financí, České národní banky, CERGE-EI, VŠE v Praze, Českomoravské konfederace odborových svazů, Svazu průmyslu a dopravy ČR. Zpracovatelem RSCP je TREXIMA, spol. s r.o. ([www.trexima.cz](http://www.trexima.cz)).

Nejdůležitějším kritériem pro členění výsledků RSCP je příslušnost šetřeného ekonomického subjektu k podnikatelské, nebo nepodnikatelské sféře. V podnikatelské sféře probíhá šetření se čtvrtletní periodou a ve sféře nepodnikatelské je prováděno s periodou pololetní. Zdrojem dat pro nepodnikatelskou sféru je Informační systém o platech, který je spravován Ministerstvem financí. Za každou sféru jsou vydávány samostatné výsledkové publikace.

Výsledkové publikace jednotlivých krajů jsou uloženy na stránkách <http://portal.mpsv.cz/> v sekci *Zaměstnanost*, v podsekci *Statistiky* pod odkazem *Statistika výdělků*.

Monitorováním výdělků a pracovní doby zaměstnanců na úrovni České republiky se zabývá „Informační systém o průměrném výdělku“ (ISPV). Výsledková publikace je k dispozici na internetových stránkách MPSV ([www.mpsv.cz](http://www.mpsv.cz)) v sekci *Příjmy a životní úroveň*.

Důkladný popis šetření, včetně všech výsledkových publikací, poskytuje také portál [www.ispv.cz](http://www.ispv.cz). Slouží především jako podpora respondentům, kteří zde naleznou všechny potřebné informace a podpůrné nástroje pro zaslání dat. Portál je využíván také k uveřejňování odborných studií a článků, které jako zdroj informací uvádí šetření ISPV a RSCP.

Ministerstvo práce a sociálních věcí děkuje všem respondentům šetření za přípravu vstupních dat pro šetření. Svědomitý přístup respondentů a dodržování termínů pro předání dat umožňují pravidelně uveřejňovat tuto publikaci.







# Výsledková část

Nepodnikatelská sféra



## Výsledková část nepodnikatelská sféra

### Základní metodické přístupy

Tato publikace přináší charakteristiky hodinového výdělku, hrubého měsíčního platu a pracovní doby získané za nepodnikatelskou sféru šetření RSCP (RSCP-NS). V RSCP se zařazují do nepodnikatelské sféry ekonomické subjekty, které odměňují platem, viz § 109, odst. 3 zákona č. 262/2006 Sb., zákoníku práce, ve znění pozdějších předpisů.

Primárním výsledkem RSCP jsou statistiky výdělkové úrovně jednotlivých zaměstnání (v klasifikaci KZAM-R), dalším produktem jsou odhady výdělkových parametrů zaměstnanecké populace krajů v členění podle firemních i zaměstnaneckých charakteristik. Ekonomické subjekty se v RSCP člení na organizační jednotky, jestliže je možné provést vnitřní rozčlenění podle okresů, ve kterých dílčí jednotky působí. Výsledky podle krajů jsou v tomto smyslu výsledky získané pracovištní metodou.

Vedle podnikového výkaznictví ČSÚ je RSCP dalším zdrojem informací o výdělcích v jednotlivých krajích České republiky. Výkaznictví ČSÚ, jako tradiční zdroj, sbírá údaje o evidenčním počtu zaměstnanců a vyplacených mzdách za ekonomický subjekt a publikuje průměrné mzdy v členění podle firemních charakteristik. Při srovnávání výsledků výkaznictví a RSCP-NS je třeba vzít v úvahu rozdílnou definici nepodnikatelské sféry, rozdílné metody výpočtu výdělkových charakteristik a rozdílný způsob členění výsledků podle krajů. Výkaznictví ČSÚ člení výsledky podle sídla ekonomického subjektu, tj. podnikovou metodou.

Respondenty šetření RSCP-NS jsou aktivní ekonomické subjekty (ES) nepodnikatelské sféry, které jsou definovány Automatizovaným rozpočtovým informačním systémem (ARIS). Na základě systému ARIS, který je spravován Ministerstvem financí, se zjišťuje způsob odměňování a příslušnost ekonomického subjektu k nepodnikatelské sféře. Zdrojem dat platového statistického šetření RSCP pro nepodnikatelskou sféru je Informační systém o platech, který je provozován Ministerstvem financí. Informační systém o platech pokrývá celou nepodnikatelskou sféru a do RSCP předává údaje jako plošné šetření.

## Popis publikovaných tabulek

Tabulky v publikaci jsou rozděleny podle sledovaného ukazatele do tří základních okruhů. Tabulky přinášející charakteristiky hodinového výdělku jsou označeny NS-Vx, kde NS značí nepodnikatelskou sféru a x je pořadové číslo tabulky. Charakteristiky hrubého měsíčního platu, struktury platu a průměrné placené doby jsou obsaženy v tabulkách se značením NS-Mx a charakteristiky měsíční odpracované a neodpracované doby v tabulkách se značením NS-Tx.

Hlavním výsledkem RSCP jsou statistiky výdělkové úrovně a pracovní doby za jednotlivá zaměstnání podle klasifikace KZAM-R, obsažené v tabulkách NS-V5, NS-M5 a NS-T5. Tyto tabulky obsahují ta zaměstnání, která jsou ve své podskupině zaměstnání (čtyřmístný KZAM-R) zastoupena alespoň třemi ekonomickými subjekty a zároveň deseti zaměstnanci. Uvedené počty organizačních jednotek a zaměstnanců ukazují na zastoupení v souboru ISPV-NS. V ostatních tabulkách jsou počty zaměstnanců uváděny v % a jejich účelem je přiblížit relativní zastoupení publikovaných kategorií.

### **Statistické charakteristiky používané ve výsledkových tabulkách:**

1. decil	První decil je hodnota, pod kterou leží 10 % nejnižších hodnot sledovaného znaku.
1. kvartil	První kvartil je hodnota, pod kterou leží 25 % nejnižších hodnot sledovaného znaku.
Medián	Medián je hodnota uprostřed vzestupně uspořádané řady hodnot sledovaného znaku, polovina hodnot je nižší než medián a druhá polovina je vyšší než medián.
3. kvartil	Třetí kvartil je hodnota, nad kterou leží 25 % nejvyšších hodnot sledovaného znaku.
9. decil	Devátý decil je hodnota, nad kterou leží 10 % nejvyšších hodnot sledovaného znaku.
Průměr	Průměr je počítán jako vážený (případně nevážený) aritmetický průměr sledovaného znaku.

### **Ostatní symboly používané ve výsledkových tabulkách:**

"Neuvedeno"	Symbol "Neuvedeno" označuje kategorii zaměstnanců, u které nebyl uveden kód příslušného třídícího znaku.
"*"	Symbol "*" označuje položku vstupních dat vypočítanou, ale nezveřejnitelnou z důvodu nedostatečného počtu vstupních hodnot (méně než 3 ekonomické subjekty a 10 zaměstnanců).

Revidované výsledky ke dni 10. 9. 2010

**Hodinový výdělek v nepodnikatelské sféře <sup>1)</sup>**kraj: **Středočeský****Medián hodinového výdělku ..... 127,93 Kč/hod**

Index mediánu hodinového výdělku zaměstnanců

meziroční vůči 2. čtvrtletí 2008..... 104,5 %

**Diferenciace**

1. decil - 10 % hodinových výdělků menších než ..... 71,03 Kč/hod

1. kvartil - 25 % hodinových výdělků menších než ..... 97,48 Kč/hod

Medián - 50 % hodinových výdělků menších než ..... 127,93 Kč/hod

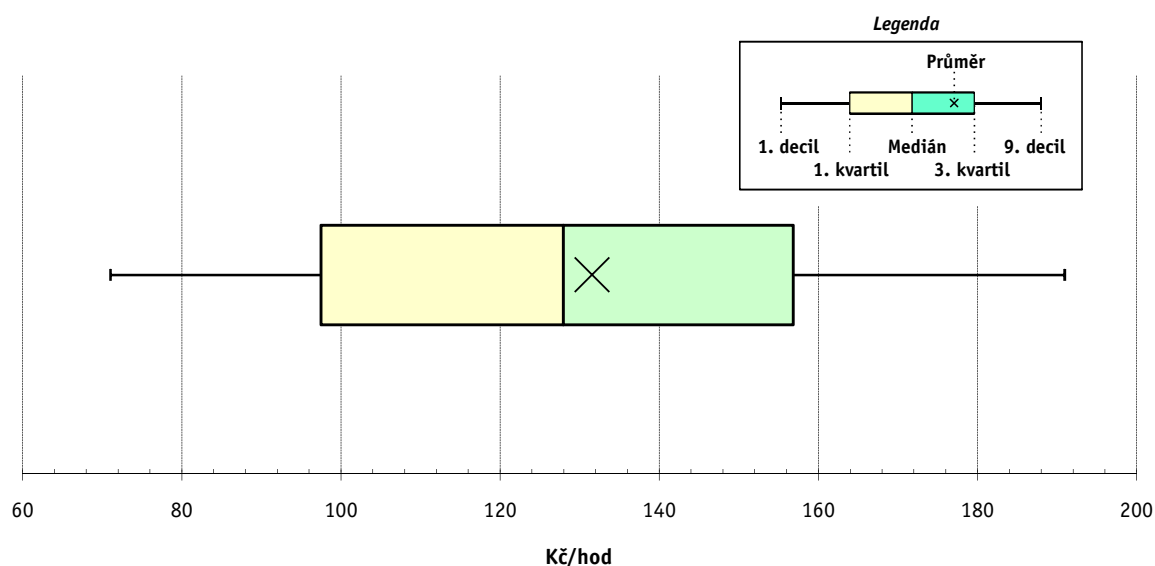
3. kvartil - 25 % hodinových výdělků větších než ..... 156,81 Kč/hod

9. decil - 10 % hodinových výdělků větších než ..... 190,94 Kč/hod

**Průměr hodinového výdělku ..... 131,54 Kč/hod**

Podíl zaměstnanců s podprůměrným

hodinovým výdělkem ..... 53,0 %

**Vysvětlivky:**

1) Hodinový výdělek se zjišťuje jako průměrný hodinový výdělek definovaný v § 351 až § 362 zákona č. 262/2006 Sb., zákoníku práce, ve znění pozdějších předpisů.

## 2. čtvrtletí 2009

## RSCP - nepodnikatelská sféra

NS-V1

Revidované výsledky ke dni 10. 9. 2010

Hodinový výdělek  
podle hlavních tříd zaměstnání KZAM-R

kraj: Středočeský

Hlavní třída zaměstnání KZAM-R	Struktura zaměstnanců	Medián	Diferenciace		Průměr
			1. decil	9. decil	
	%	Kč/hod	Kč/hod	Kč/hod	Kč/hod
0 Příslušníci armády	5,9	*	*	*	*
1 Zákonodárci, vedoucí a řídicí pracovníci	5,8	<b>198,53</b>	114,82	286,63	202,48
2 Vědečtí a odborní duševní pracovníci	30,4	<b>140,20</b>	104,92	184,61	144,59
3 Techničtí, zdravotničtí a pedagogičtí pracovníci	28,5	<b>133,97</b>	96,33	189,72	138,85
4 Nižší administrativní pracovníci	3,5	<b>107,03</b>	76,19	145,67	109,56
5 Provozní pracovníci ve službách a obchodu	11,4	<b>91,82</b>	66,63	172,45	107,27
6 Dělníci v zemědělství, lesnictví a rybářství	0,2	<b>91,42</b>	67,17	135,77	97,86
7 Řemeslníci, výrobci a zpracovatelé	0,9	<b>104,70</b>	76,21	139,15	105,81
8 Obsluha strojů a zařízení	1,9	<b>109,23</b>	69,13	151,56	109,24
9 Pomocní a nekvalifikovaní pracovníci	11,6	<b>67,78</b>	52,92	94,20	71,23
<b>C E L K E M - nepodnikatelská sféra</b>	<b>100</b>	<b>127,93</b>	<b>71,03</b>	<b>190,94</b>	<b>131,54</b>

## 2. čtvrtletí 2009

## RSCP - nepodnikatelská sféra

NS-V2

Revidované výsledky ke dni 10. 9. 2010

Hodinový výdělek  
podle věkových kategorií

kraj: Středočeský

Věková kategorie	Struktura zaměstnanců	Medián	Diferenciace		Průměr
			1. decil	9. decil	
	%	Kč/hod	Kč/hod	Kč/hod	Kč/hod
do 20 let	0,1	<b>57,16</b>	46,53	71,66	59,00
20 - 29 let	11,0	<b>113,88</b>	76,13	163,14	117,69
30 - 39 let	23,5	<b>123,98</b>	70,71	187,05	128,33
40 - 49 let	29,3	<b>131,52</b>	72,65	198,57	135,08
50 - 59 let	28,1	<b>134,06</b>	70,73	198,85	135,97
60 a více let	8,0	<b>130,32</b>	66,68	199,42	132,21
<b>C E L K E M - nepodnikatelská sféra</b>	<b>100</b>	<b>127,93</b>	<b>71,03</b>	<b>190,94</b>	<b>131,54</b>

## 2. čtvrtletí 2009

## RSCP - nepodnikatelská sféra

NS-V3

Revidované výsledky ke dni 10. 9. 2010

Hodinový výdělek  
podle platové třídy

kraj: Středočeský

Platová třída	Struktura zaměstnanců	Medián	Diferenciace		Průměr
			1. decil	9. decil	
	%	Kč/hod	Kč/hod	Kč/hod	Kč/hod
1. platová třída	1,2	<b>56,86</b>	32,40	84,44	61,49
2. platová třída	7,6	<b>65,72</b>	54,00	102,64	70,83
3. platová třída	5,2	<b>76,39</b>	61,14	158,03	96,65
4. platová třída	7,0	<b>88,39</b>	68,07	160,15	99,75
5. platová třída	6,1	<b>105,82</b>	73,88	193,53	125,67
6. platová třída	6,3	<b>110,13</b>	80,42	206,28	128,69
7. platová třída	6,4	<b>123,65</b>	89,03	214,57	136,90
8. platová třída	10,0	<b>120,17</b>	91,53	156,93	124,75
9. platová třída	17,7	<b>127,57</b>	101,57	164,51	131,58
10. platová třída	6,9	<b>148,00</b>	116,42	189,39	151,66
11. platová třída	5,7	<b>146,26</b>	103,38	208,82	153,43
12. platová třída	17,4	<b>151,20</b>	123,85	207,04	159,57
13. platová třída	1,9	<b>230,28</b>	165,41	324,63	237,92
14. platová třída	0,5	<b>268,84</b>	198,18	381,53	276,25
15. platová třída	0,0	*	*	*	*
16. platová třída					
<b>C E L K E M - nepodnikatelská sféra</b>	<b>100</b>	<b>127,93</b>	<b>71,03</b>	<b>190,94</b>	<b>131,54</b>

## 2. čtvrtletí 2009

## RSCP - nepodnikatelská sféra

NS-V4

Revidované výsledky ke dni 10. 9. 2010

Hodinový výdělek  
podle vzdělání

kraj: Středočeský

Vzdělání	Struktura zaměstnanců	Medián	Diferenciace		Průměr	
			1. decil	9. decil		
	%	Kč/hod	Kč/hod	Kč/hod	Kč/hod	
KKOV						
Základní a nedokončené	A-C	6,0	<b>68,82</b>	51,53	96,94	71,94
Střední bez maturity	D,E,H,J	17,7	<b>84,58</b>	61,12	130,88	91,45
Střední s maturitou	K-M	45,6	<b>131,05</b>	92,74	182,96	134,81
Vyšší odborné a bakalářské	N,R	4,9	<b>142,32</b>	100,20	218,70	151,69
Vysokoškolské	T,V	22,6	<b>156,34</b>	121,81	237,25	170,28
Neuvedeno		3,2	<b>108,36</b>	75,23	156,40	113,62
<b>C E L K E M - nepodnikatelská sféra</b>	<b>100</b>	<b>127,93</b>	<b>71,03</b>	<b>190,94</b>	<b>131,54</b>	

Revidované výsledky ke dni 10. 9. 2010

### Hodinový výdělek podle podskupin zaměstnání KZAM-R

kraj: Středočeský

Podskupiny zaměstnání KZAM-R	Výběrový soubor		Medián	Diferenciace		Průměr
	počet org. jednotek	počet zaměst.		1. decil	9. decil	
			Kč/hod	Kč/hod	Kč/hod	Kč/hod
1127 Vedoucí pracovníci orgánů státní správy, správních úřadů	36	469	<b>201,87</b>	159,02	286,88	213,41
1128 Vyšší úředníci bezpečnosti a ochrany (policejní ředitel)	14	341	<b>234,91</b>	201,81	310,57	246,29
1150 Přednostové, tajemníci a ved.prac.okresních a obecních úřadů	87	587	<b>193,40</b>	145,40	261,37	200,83
1210 Ředitelé a prezidenti velkých organizací, podniků	540	561	<b>244,80</b>	170,58	344,92	252,61
1225 Vedoucí pracovníci v restauracích a hotelích	363	387	<b>108,29</b>	88,36	138,79	111,78
1226 Ved. pracovníci v dopr., skladování, telekom. a na pošt. úřadech	3	25	<b>190,90</b>	152,64	216,00	191,52
1228 Vedoucí prac. v pečovatel., úklidových a podobných službách	6	10	<b>169,71</b>	134,93	218,42	171,98
1229 Vedoucí pracovních dílčích celků jinde neuvedení (kult.,zdrav.)	55	76	<b>176,48</b>	114,82	244,98	178,46
1231 Vedoucí pracovníci finančních a hospodářských útvarů	54	69	<b>172,47</b>	128,75	240,87	183,41
1234 Ved. pracovníci reklamních útvarů a útvarů pro styk s veřejností	8	10	<b>162,34</b>	93,10	198,16	154,33
1239 Vedoucí pracovníci ostatních útvarů jinde neuvedení	14	15	<b>143,74</b>	103,35	211,97	146,17
1315 Vedoucí, ředitelé v restauracích a hotelích	29	30	<b>86,16</b>	62,34	171,04	102,30
1318 Vedoucí, ředitelé pečovatelských, úklidových a podob. služeb	13	14	<b>179,28</b>	132,85	224,00	186,92
1319 Vedoucí, ředitelé malých organizací ostatní (kult.,zdrav.,škol.)	496	505	<b>188,62</b>	143,69	247,31	194,20
2131 Projektanti a analytici výpočetních systémů	8	20	<b>122,44</b>	86,61	160,72	121,74
2132 Programátoři	10	13	<b>126,00</b>	88,66	174,06	132,49
2139 Ostatní odborníci zabývající se výpoč. tech. jinde neuvedení	36	75	<b>143,55</b>	106,52	186,82	146,72
2142 Projektanti staveb a areálů, stavební inženýři	5	13	<b>147,00</b>	86,93	191,83	144,13
2149 Ostatní architekti, projekt., konstruk.a tech.inženýři (tvůr.prac.)	6	23	<b>158,00</b>	119,19	264,06	174,94
2211 Bakteriologové, biolog., ekolog., zoologové a odb.v příb.obor.	8	28	<b>142,50</b>	112,00	192,87	148,68
2213 Agronomové, šlechtitelé a odborníci v příbuzných oborech	3	25	<b>148,00</b>	81,73	203,26	146,07
2221 Lékaři, ordináři (kromě zubních lékařů)	29	335	<b>238,55</b>	158,79	357,08	249,03
2321 Učitelé všeobecně vzdělávacích předmětů	103	1 692	<b>151,33</b>	120,66	192,00	155,95
2322 Učitelé odborných předmětů	84	1 198	<b>151,10</b>	119,12	186,40	153,92
2323 Učitelé praktického vyučování (kromě mistrů)	31	79	<b>139,92</b>	109,83	217,49	149,86
2331 Učitelé základních škol	430	5 475	<b>143,83</b>	114,92	175,34	146,22
2332 Učitelé předškolní výchovy	476	1 884	<b>112,03</b>	92,15	134,67	113,43
2341 Učitelé všeobecně vzdělávacích předmětů na speciál. školách	98	507	<b>153,27</b>	115,08	201,88	156,99
2342 Učitelé odborných předmětů na speciálních školách	35	144	<b>155,96</b>	122,34	185,76	157,07
2343 Učitelé praktického vyučování na speciálních školách	11	47	<b>141,14</b>	108,66	180,67	148,09
2353 Učitelé základních uměleckých škol (vč.soukromých)	56	833	<b>140,79</b>	108,81	190,20	148,58
2356 Odborní pedagogové v zařiz. pro výkon ústav.a ochran. výchovy	19	71	<b>174,64</b>	110,30	210,51	168,34
2359 Ost.odb.pedagogičtí pracov. jinde neuvedení (odb.instruktoři)	19	28	<b>143,09</b>	104,63	330,78	162,61
2411 Odb. prac. na úseku účetnictví, financí, daní, ap., hlavní účetní	154	274	<b>153,29</b>	112,38	218,59	158,83
2412 Odbor. pracovníci na úseku zaměstnaneckých, personálních věcí	36	81	<b>143,70</b>	102,09	180,18	145,13
2419 Ostatní odborní pracovníci v oblasti podnikání	13	24	<b>120,87</b>	82,79	199,33	134,47
2421 Právníci, právní poradci (mimo advokacie a soudnictví)	30	55	<b>166,00</b>	101,74	233,82	168,20
2426 Právní asistenti, praktikanti a koncipienti	9	13	<b>113,29</b>	94,80	140,86	116,61
2429 Ostatní odborníci v právní oblasti jinde neuvedení	17	121	<b>138,67</b>	112,29	181,09	142,65
2431 Odborní archiváři (kromě řadových)	9	19	<b>109,79</b>	84,53	136,64	112,18
2432 Odborní pracovníci knihoven (kromě řadových)	45	233	<b>111,96</b>	88,15	137,67	113,21
2433 Odborní pracovníci v informacích (např. vti)	13	31	<b>93,71</b>	71,31	147,98	103,22
2434 Odborní pracovníci - kurátoři (muzeí, galérií)	20	55	<b>122,18</b>	94,00	166,29	125,90
2439 Ostatní odborní pracovníci kultury a osvěty jinde neuvedení	21	36	<b>110,75</b>	85,61	151,15	115,11



Revidované výsledky ke dni 10. 9. 2010

### Hodinový výdělek podle podskupin zaměstnání KZAM-R

kraj: Středočeský

Podskupiny zaměstnání KZAM-R	Výběrový soubor		Medián Kč/hod	Diferenciace		Průměr Kč/hod
	počet org. jednotek	počet zaměst.		1. decil Kč/hod	9. decil Kč/hod	
2441 Ekonomové - vědeckí pracovníci, specialisté, experti	76	98	<b>140,20</b>	107,24	193,91	144,18
2442 Sociologové, antropologové, archeologové, kriminologové	9	15	<b>132,52</b>	107,82	165,12	135,23
2443 Filozofové, historici, politologové	8	11	<b>134,40</b>	110,53	198,12	145,68
2445 Psychologové	26	95	<b>146,71</b>	102,19	204,11	154,10
2446 Odborní pracovníci v oblasti sociální péče (kromě řadových)	49	334	<b>126,83</b>	87,91	154,09	123,97
2470 Odborní administrativní pracovníci jinde neuvedení	175	2 294	<b>132,30</b>	101,67	169,95	134,88
3112 Stavební technici	38	128	<b>144,74</b>	109,96	177,78	145,54
3114 Elektronici a technici v radiokomunikacích a telekomunikacích	5	19	<b>157,00</b>	126,00	212,00	159,82
3119 Ostatní techničtí pracovníci jinde neuvedení	61	224	<b>135,20</b>	94,30	169,46	135,78
3121 Poradci ve výpočetní technice	12	17	<b>137,66</b>	99,42	158,51	134,76
3122 Operátoři a obsluha výpočetní techniky	38	86	<b>127,11</b>	84,70	182,17	131,07
3129 Ostatní technici ve výpočetní technice jinde neuvedení	17	46	<b>136,51</b>	90,56	166,45	133,92
3134 Obsluha lékařských zařízení	3	13	<b>127,72</b>	114,45	172,97	135,91
3151 Kolaudační technici a technici protipožární ochrany	6	458	<b>201,48</b>	165,90	239,23	202,03
3152 Bezpečnostní tech.a tech. pro kontrolu zdravotní nezávadnosti	26	49	<b>143,06</b>	93,68	177,78	138,95
3211 Technici a laboranti v oblasti biologie a v příbuzných oborech	12	124	<b>128,75</b>	99,90	149,53	125,86
3212 Technici v agronomii, v lesnictví a v zemědělství	8	81	<b>127,80</b>	93,46	155,78	125,90
3221 Asistenti zdravotničtí	10	17	<b>108,26</b>	71,28	133,90	104,18
3223 Dietetici a odborníci na výživu	9	13	<b>114,91</b>	91,64	140,65	114,58
3226 Rehabilitační a fyzioterapeutičtí pracovníci (vč. odb. masérů)	39	147	<b>116,35</b>	96,38	144,80	119,75
3229 Ostatní střední zdravotničtí pracovníci jinde neuvedení	9	276	<b>164,92</b>	129,10	192,83	163,94
3231 Ošetrovatelé, všeobecné zdravotní sestry	104	967	<b>141,47</b>	107,67	168,77	140,03
3232 Ženské sestry, porodní asistentky	3	29	<b>123,85</b>	104,80	154,33	129,04
3233 Sestry pro péči o dítě	7	89	<b>150,52</b>	117,84	182,33	148,79
3311 Vychovatelé v družinách, domovech dětí a mládeže	516	1 649	<b>108,35</b>	85,23	139,00	111,01
3312 Vedoucí zájmových kroužků (z povolání)	4	19	<b>137,37</b>	73,44	193,85	132,99
3320 Pedagogové pro předškolní výchovu	42	156	<b>109,98</b>	88,85	127,78	110,53
3331 Vychovatelé na speciálních školách	36	95	<b>119,94</b>	98,59	153,22	123,13
3332 Vychovatelé školsk. zařiz. pro výkon ústavní a ochranné výchovy	26	310	<b>143,65</b>	107,85	174,82	142,77
3341 Instruktoři a mistři odborné výchovy	44	566	<b>126,19</b>	104,23	152,09	128,59
3342 Pedagogové v oblasti dalšího vzdělávání	3	20	<b>142,25</b>	117,25	180,34	151,40
3349 Ostatní pedagogové jinde neuvedení	11	25	<b>138,46</b>	104,77	150,67	132,05
3416 Nákupčí	22	41	<b>131,53</b>	94,16	161,78	133,50
3421 Obchodní agenti	5	10	<b>120,67</b>	92,70	154,28	123,48
3422 Odbytoví a přepravní agenti	10	57	<b>130,03</b>	98,00	192,50	136,60
3423 Zprostředkovatelé práce a agenti pracovních úřadů	11	174	<b>125,84</b>	101,23	147,26	124,78
3429 Ostatní obchodní agenti a makléři jinde neuvedení	6	13	<b>120,12</b>	87,01	190,04	126,12
3431 Odborné sekretářky, sekretáři	86	296	<b>112,14</b>	86,66	145,99	114,71
3433 Pracovníci v oblasti účetnictví, fakturace, rozpočet., kalkulace	861	1 607	<b>130,47</b>	98,60	168,00	132,22
3435 Pracovníci v oblasti práce a mezd (kromě účetních)	16	16	<b>144,44</b>	115,89	185,19	150,15
3436 Referenti osobních oddělení	30	43	<b>127,11</b>	99,46	163,90	131,05
3439 Ostatní odborní administrativní pracovníci jinde neuvedení	395	1 352	<b>133,07</b>	97,64	181,51	136,78
3443 Pracovníci sociálního a důchodového zabezpečení	13	475	<b>105,33</b>	79,11	137,91	106,67
3444 Pracovníci pasových oddělení a oddělení udělujících povolení	16	35	<b>125,42</b>	108,10	150,89	126,95

Revidované výsledky ke dni 10. 9. 2010

### Hodinový výdělek podle podskupin zaměstnání KZAM-R

kraj: Středočeský

Podskupiny zaměstnání KZAM-R	Výběrový soubor		Medián	Diferenciace		Průměr
	počet org. jednotek	počet zaměst.		1. decil	9. decil	
			Kč/hod	Kč/hod	Kč/hod	Kč/hod
3449 Ostatní celní a daňoví pracovníci a pracovníci v přib. oborech	7	195	<b>183,36</b>	151,52	210,04	181,23
3451 Policejní inspektoři, komisaři	4	2 745	<b>172,65</b>	108,23	214,57	170,80
3460 Sociální pracovníci	122	769	<b>103,35</b>	77,20	143,38	107,40
3479 Ostatní pracovníci umění a zábavy jinde neuvedení	6	33	<b>105,00</b>	79,63	147,52	112,17
3482 Trenéři, cvičitelé a úředníci sportovních podniků a klubů	4	30	<b>96,82</b>	77,00	149,22	104,28
4111 Písařky - opisovačky, stenotypistky	11	119	<b>84,08</b>	68,00	105,52	84,45
4112 Kancelářští a manipul. prac. a obsl. zařízení na zpracování textu	50	85	<b>99,82</b>	75,23	138,36	104,43
4113 Pracovníci přípravy dat výpočetní techniky	5	26	<b>109,09</b>	68,40	142,98	106,10
4115 Sekretářky, sekretáři	177	392	<b>111,57</b>	77,12	159,88	115,49
4121 Nižší účetní	22	37	<b>121,00</b>	85,04	179,48	124,84
4123 Nižší finanční, daňoví úředníci a úředníci v příbuzných oborech	4	23	<b>147,95</b>	103,74	197,77	157,98
4131 Úředníci ve skladech	54	114	<b>106,57</b>	73,15	136,99	105,60
4133 Úředníci v dopravě a v přepravě (dispečeri, kontrolori apod.)	6	10	<b>105,00</b>	80,63	122,84	102,61
4141 Řadoví knihovníci, archiváři, evidenční pracovníci	138	364	<b>108,20</b>	81,08	139,12	109,61
4142 Poštovní doručovatelé, úředníci v třídárnách	8	15	<b>78,11</b>	67,80	117,29	87,71
4190 Ostatní nižší úředníci jinde neuvedení	176	427	<b>116,12</b>	83,73	147,85	117,40
4211 Pokladníci (v bankách, pojišťovnách, spořitelnách, na poště)	62	80	<b>106,08</b>	74,08	137,45	107,57
4214 Prodavači vstupenek, jízdenek apod.	13	36	<b>82,82</b>	66,46	94,58	81,51
4216 Inkasisté (výběřčí dluhů)	6	10	<b>107,07</b>	90,15	130,33	107,89
4222 Recepční	19	67	<b>85,82</b>	65,74	106,22	85,54
4223 Telefonisté	14	33	<b>98,62</b>	83,03	121,04	100,98
4224 Informátoři	20	38	<b>103,18</b>	71,20	131,37	107,18
5113 Průvodci (turist. zájezdů, historických a kulturních památek)	20	116	<b>74,97</b>	58,64	105,19	77,56
5121 Pracovníci dohlížející nad obsluhujícím personálem, hospodyně	119	196	<b>90,95</b>	65,01	138,73	96,27
5122 Kuchaři	787	2 410	<b>76,72</b>	62,15	99,69	79,26
5123 Číšníci, servírky	4	30	<b>93,10</b>	71,17	114,91	93,43
5131 Dětské pěstounky, pečovatelky, pomocní vychovatelé	3	55	<b>99,28</b>	67,22	124,89	97,80
5132 Pečovatelé a pomoc.ošetřovatelé v zařiz.soc.péče, v nemocnicích	75	979	<b>92,40</b>	72,36	117,84	94,36
5133 Pečovatelé v domácnosti	4	131	<b>85,74</b>	71,37	100,28	86,04
5139 Ostatní pečovatelé a pomocní ošetřovatelé jinde neuvedení	41	434	<b>89,02</b>	70,24	102,56	87,50
5144 Maséři	9	20	<b>83,61</b>	64,40	116,05	86,43
5149 Ostatní pracovníci zajišťující osobní služby jinde neuvedení	3	21	<b>87,00</b>	67,04	120,78	87,84
5162 Pracovníci bezpečnostních orgánů (např. policisté, strážníci)	54	526	<b>151,00</b>	113,60	191,23	153,06
5169 Ostatní pracovníci ochrany a ostrahy jinde neuvedení	11	46	<b>106,75</b>	71,90	177,38	115,71
5211 Prodavači v obchodech	15	18	<b>76,81</b>	64,29	105,04	80,28
6113 Zahradníci a pěstitelé zahradních plodin a sazenic	23	87	<b>95,45</b>	74,55	138,39	101,83
6121 Chovatelé hospodářských zvířat (kromě drůbeže a včel)	4	15	<b>82,10</b>	74,33	99,53	86,06
7122 Zedníci, kameníci, omítkáři	31	43	<b>102,35</b>	78,21	126,60	101,71
7129 Ost. stavební dělníci hlavní stav. výroby a prac.v ost. oborech	6	13	<b>102,59</b>	95,19	108,54	101,61
7136 Instalatéři, potrubáři, stavební zámečníci, klempíři	21	40	<b>106,65</b>	83,82	141,26	109,89
7137 Stavební a provozní elektrikáři	20	30	<b>112,64</b>	87,86	139,41	114,74
7222 Nástrojaři, kovomodeláři, kovodělníci, zámečníci	76	143	<b>99,37</b>	80,44	134,99	102,66
7231 Mechaníci a opraváři motorových vozidel	11	60	<b>118,96</b>	94,00	137,63	117,55
7235 Mechaníci a opraváři obráběcích, zeměd. strojů a prům. zařízení	5	13	<b>89,32</b>	67,08	121,46	90,14

Revidované výsledky ke dni 10. 9. 2010

**Hodinový výdělek  
podle podskupin zaměstnání KZAM-R**

kraj: Středočeský

Podskupiny zaměstnání KZAM-R	Výběrový soubor		Medián	Diferenciace		Průměr
	počet org. jednotek	počet zaměst.		1. decil	9. decil	
			Kč/hod	Kč/hod	Kč/hod	Kč/hod
7241 Elektromech., opraváři a seřizovači různých typů elektr. zařízení	16	35	<b>117,09</b>	91,06	146,56	117,21
7433 Dámští a pánští krejčí a kloboučníci včetně opravářů oděvů	23	48	<b>75,87</b>	61,84	105,16	79,30
7436 Švadleny, vyšivači a pracovníci v příbuzných oborech	8	10	<b>82,78</b>	68,47	94,80	81,94
8162 Obsluha parních turbín, ohřívačů a motorů	51	75	<b>76,38</b>	57,04	105,65	79,34
8163 Obsluha zařízení při úpravě, čištění a rozvodu vody	14	21	<b>91,69</b>	66,97	121,65	91,51
8264 Obsluha strojů na bělení, barvení, čištění, praní, žehlení textilu	52	169	<b>70,69</b>	59,82	81,55	71,02
8321 Řidiči osobních a malých dodávkových automobilů, taxikáři	68	141	<b>99,45</b>	79,10	122,25	100,40
8322 Řidiči sanitních a rzp vozů	6	282	<b>142,09</b>	116,07	163,48	141,42
8323 Řidiči autobusů, trolejbusů a tramvají	8	23	<b>127,82</b>	93,78	132,42	121,05
8324 Řidiči nákladních automobilů a tahačů	24	65	<b>109,00</b>	92,00	129,10	111,02
8326 Řidiči speciálních vozidel	17	200	<b>113,00</b>	92,00	126,19	112,37
8331 Obsluha zemědělských a lesních strojů	6	14	<b>109,66</b>	97,19	125,31	110,78
9132 Pomocníci a uklízeči v kancelářích, hotelích, nemocnicích ap.	1 084	3 480	<b>64,98</b>	55,51	79,76	66,97
9133 Ruční pradelci a žehlíři (kromě obsluhy strojů)	27	43	<b>70,19</b>	57,65	85,76	72,46
9141 Domovníci, správci domu	230	389	<b>88,89</b>	63,01	120,22	91,02
9143 Školníci vč. školníků - údržbářů	735	962	<b>76,91</b>	62,15	101,18	79,81
9144 Kostelníci, hrobníci	10	11	<b>89,57</b>	48,10	123,24	87,30
9151 Poslíčci, nosiči zavazadel a doručovatelé	10	13	<b>91,66</b>	71,40	111,67	92,41
9152 Vrátní, hlídači, uváděči a šatnářky	66	238	<b>72,19</b>	59,50	87,51	74,17
9161 Sběrači odpadků, popeláři	185	538	<b>64,41</b>	46,53	106,33	70,47
9162 Metaři, čističi záchodků, žump, kanálů a podobných zařízení	19	69	<b>68,00</b>	53,27	91,82	71,83
9169 Ostatní pracovníci v příbuzných oborech jinde neuvedení	135	374	<b>62,18</b>	48,10	100,21	70,05
9323 Dělníci nádvorní skupiny (pomocní montéři)	47	84	<b>75,02</b>	52,30	110,61	78,90
9339 Pomocní a nekvalif. pracovníci v dopravě, ve skladech, v telek.	35	142	<b>33,95</b>	31,83	96,15	55,80

## 2. čtvrtletí 2009

## RSCP - nepodnikatelská sféra

NS-V6

Revidované výsledky ke dni 10. 9. 2010

Hodinový výdělek  
podle kategorií zaměstnání

kraj: Středočeský

Kategorie zaměstnání	Struktura zaměstnanců	Medián	Diferenciace		Průměr
			1. decil	9. decil	
	%	Kč/hod	Kč/hod	Kč/hod	Kč/hod
D Manuální pracovníci	20,4	<b>74,09</b>	56,91	127,00	83,92
T Nemanuální pracovníci	79,6	<b>137,76</b>	95,31	198,94	143,75
Relace D/T (%)		53,8	59,7	63,8	58,4
<b>C E L K E M - nepodnikatelská sféra</b>	<b>100</b>	<b>127,93</b>	<b>71,03</b>	<b>190,94</b>	<b>131,54</b>

manuální pracovníci - zaměstnanci s převážně manuálním charakterem práce (hlavní třída KZAM-R 6-9 a vybraná zaměstnání hl. třídy 5)

nemanuální pracovníci - zaměstnanci s převážně nemanuálním charakterem práce (hlavní třída KZAM-R 1-4 a vybraná zaměstnání hl. třídy 5)

## 2. čtvrtletí 2009

## RSCP - nepodnikatelská sféra

NS-V8

Revidované výsledky ke dni 10. 9. 2010

Hodinový výdělek  
podle pohlaví

kraj: Středočeský

Pohlaví	Struktura zaměstnanců	Medián	Diferenciace		Průměr
			1. decil	9. decil	
	%	Kč/hod	Kč/hod	Kč/hod	Kč/hod
Muž	32,1	<b>146,54</b>	87,83	218,01	151,37
Žena	67,9	<b>120,05</b>	68,18	172,34	122,16
Relace Ž/M (%)		81,9	77,6	79,1	80,7
<b>C E L K E M - nepodnikatelská sféra</b>	<b>100</b>	<b>127,93</b>	<b>71,03</b>	<b>190,94</b>	<b>131,54</b>

## Hrubý měsíční plat a jeho složky, diference, placená doba v nepodnikatelské sféře

kraj: Středočeský

**Medián hrubého měsíčního platu ..... 22 657 Kč/měs**

### Diference

1. decil - 10 % hrubých měsíčních platů menších než .....	12 707 Kč/měs
1. kvartil - 25 % hrubých měsíčních platů menších než .....	17 618 Kč/měs
Medián - 50 % hrubých měsíčních platů menších než .....	22 657 Kč/měs
3. kvartil - 25 % hrubých měsíčních platů větších než .....	27 395 Kč/měs
9. decil - 10 % hrubých měsíčních platů větších než .....	33 196 Kč/měs

Průměr hrubého měsíčního platu ..... 23 222 Kč/měs

### Vybrané složky hrubého měsíčního platu

prémie a odměny .....	3,9 %
příplatky za přesčas .....	0,3 %
příplatky ostatní .....	17,3 %
náhrady .....	5,6 %
odměny za pohotovost .....	0,4 %

Průměrná placená doba ..... 172,7 hod/měs

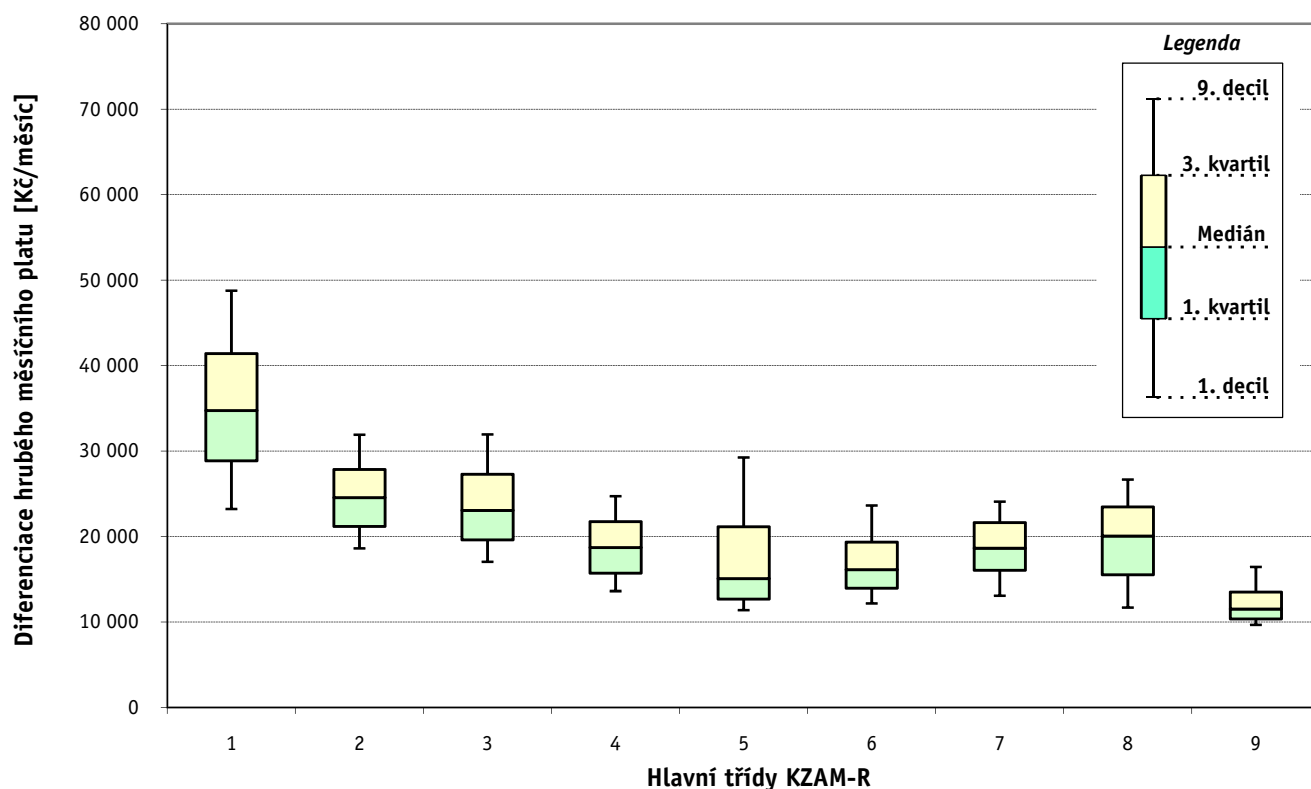
# 1. - 2. čtvrtletí 2009 RSCP - nepodnikatelská sféra

Revidované výsledky ke dni 10. 9. 2010

## Hrubý měsíční plat a jeho složky, diference, placená doba podle hlavních tříd zaměstnání KZAM-R

kraj: **Středočeský**

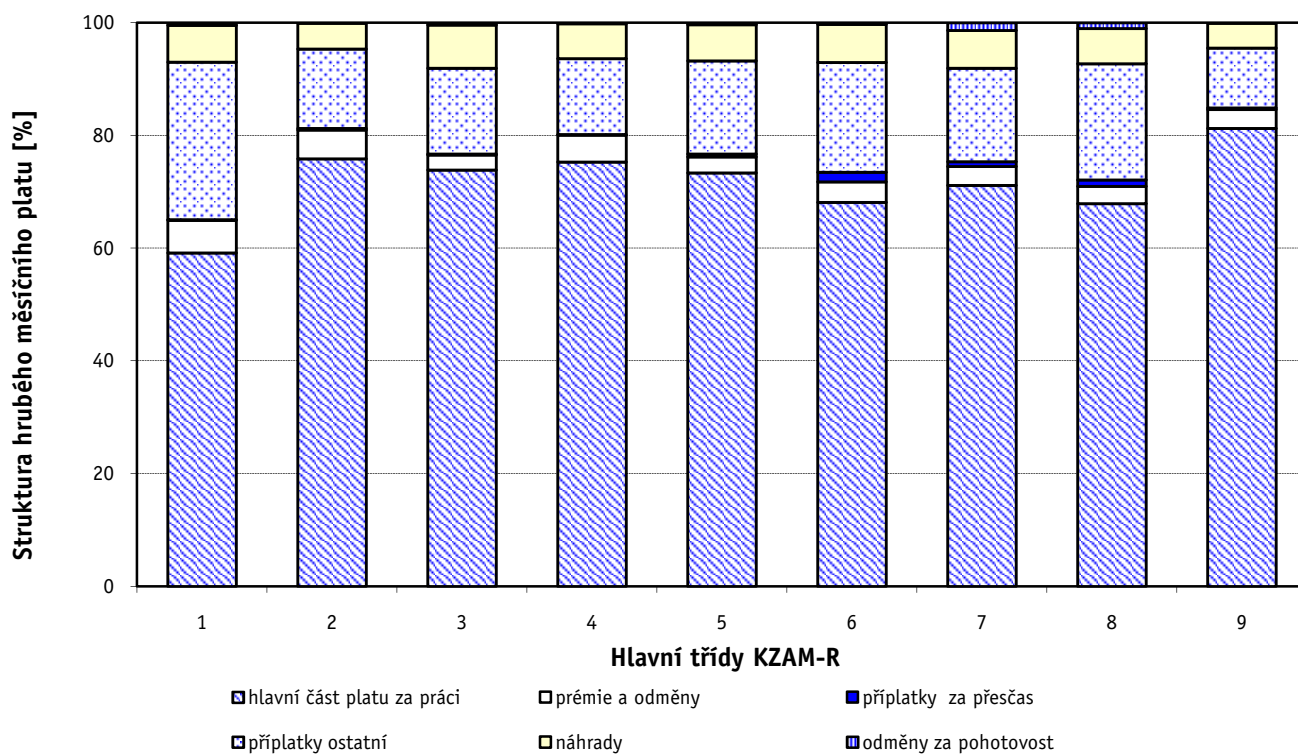
Hlavní třída zaměstnání KZAM - R	Struktura zaměstnanců	Medián
	%	Kč/měs
0 Příslušníci armády	7,1	*
1 Zákodárci, vedoucí a řídící pracovníci	6,5	<b>34 743</b>
2 Vědečtí a odborní duševní pracovníci	31,3	<b>24 567</b>
3 Techničtí (zdrav., pedagog.) pracovníci	28,8	<b>23 072</b>
4 Nižší administrativní pracovníci	3,3	<b>18 719</b>
5 Provozní pracovníci ve službách a obchodu	10,2	<b>15 064</b>
6 Dělníci v zemědělství, lesnictví a rybářství	0,2	<b>16 113</b>
7 Řemeslníci, výrobci a zpracovatelé	1,0	<b>18 647</b>
8 Obsluha strojů a zařízení	2,1	<b>20 078</b>
9 Pomocní a nekvalifikovaní pracovníci	9,6	<b>11 507</b>
<b>C E L K E M - nepodnikatelská sféra</b>	<b>100</b>	<b>22 657</b>



### Hrubý měsíční plat a jeho složky, diference, placená doba podle hlavních tříd zaměstnání KZAM-R

kraj: **Středočeský**

Diference				Průměr	Vybrané složky hrubého měsíčního platu					Placená doba
1. decil	1. kvartil	3. kvartil	9. decil		prémie a odměny	příplatky za přesčas	příplatky ostatní	náhrady	odměny za pohotovost	
Kč/měs	Kč/měs	Kč/měs	Kč/měs	Kč/měs	%	%	%	%	%	hod/měs
*	*	*	*	*	*	*	*	*	*	*
23 217	28 883	41 419	48 770	35 652	5,8	0,1	28,0	6,5	0,5	<b>171,6</b>
18 616	21 198	27 842	31 924	25 303	5,1	0,3	14,1	4,6	0,1	<b>172,7</b>
17 049	19 629	27 288	31 953	23 920	2,7	0,1	15,2	7,7	0,4	<b>170,6</b>
13 615	15 735	21 747	24 725	19 144	4,8	0,1	13,5	6,2	0,2	<b>172,6</b>
11 387	12 682	21 150	29 262	17 811	2,9	0,5	16,5	6,4	0,4	<b>170,4</b>
12 166	13 961	19 343	23 631	17 579	3,6	1,7	19,5	6,8	0,3	<b>178,3</b>
13 079	16 070	21 619	24 098	18 745	3,4	0,9	16,5	6,7	1,4	<b>175,7</b>
11 698	15 525	23 470	26 666	19 683	3,1	1,1	20,6	6,2	1,0	<b>173,8</b>
9 674	10 376	13 502	16 454	12 371	3,4	0,3	10,6	4,4	0,1	<b>173,0</b>
<b>12 707</b>	<b>17 618</b>	<b>27 395</b>	<b>33 196</b>	<b>23 222</b>	<b>3,9</b>	<b>0,3</b>	<b>17,3</b>	<b>5,6</b>	<b>0,4</b>	<b>172,7</b>



### Hrubý měsíční plat a jeho složky, diference, placená doba podle podskupin zaměstnání KZAM-R

kraj: **Středočeský**

Podskupiny zaměstnání KZAM-R	Počet zaměstnanců přepočtený podle placených měsíců	Medián
		Kč/měs
1125 Vedoucí pracovníci ústředních orgánů, které plní státní záležitosti	11	44 533
1127 Vedoucí pracovníci orgánů státní správy, správních úřadů	453	34 774
1128 Vyšší úředníci bezpečnosti a ochrany (policejní ředitel)	327	39 612
1150 Přednostové, tajemníci a vedoucí pracovníci okresních a obecních úřadů	495	33 384
1210 Ředitelé a prezidenti velkých organizací, podniků	534	41 485
1225 Vedoucí pracovníci v restauracích a hotelích	204	18 933
1226 Vedoucí pracovníci v dopravě, skladování, telekomunik. a na poštovních úřadech	23	29 495
1229 Vedoucí pracovních dílčích celků jinde neuvedení (kulturních, zdravotn., školských)	67	31 374
1231 Vedoucí pracovníci finančních a hospodářských (správních) útvarů	60	30 076
1234 Vedoucí pracovníci reklamních útvarů a útvarů pro styk s veřejností	11	29 635
1239 Vedoucí pracovníci ostatních útvarů jinde neuvedení	14	25 372
1315 Vedoucí, ředitelé v restauracích a hotelích	10	20 413
1318 Vedoucí, ředitelé pečovatelských, úklidových a podobných služeb	13	32 922
1319 Vedoucí, ředitelé malých organizací ostatní (kultura, zdravotnictví, školství)	473	32 407
2131 Projektanti a analytici výpočetních systémů	14	21 808
2132 Programátoři	10	20 870
2139 Ostatní odborníci zabývající se výpočetní technikou jinde neuvedení	71	25 393
2142 Projektanti staveb a areálů, stavební inženýři	20	23 439
2149 Ostatní architekti, projektanti, konstruktéři a techničtí inženýři (tvůrčí pracovníci)	20	27 752
2211 Bakteriologové, biologové, ekologové, zoologové a odborníci v příbuzných oborech	28	22 750
2213 Agronomové, šlechtitelé a odborníci v příbuzných oborech	24	26 283
2221 Lékaři, ordináři (kromě zubních lékařů)	219	45 760
2321 Učitelé všeobecně vzdělávacích předmětů	1 319	27 034
2322 Učitelé odborných předmětů	935	26 936
2323 Učitelé praktického vyučování (kromě mistrů)	64	23 963
2331 Učitelé základních škol	4 517	25 104
2332 Učitelé předškolní výchovy	1 661	19 392
2341 Učitelé všeobecně vzdělávacích předmětů na speciálních školách	422	26 451
2342 Učitelé odborných předmětů na speciálních školách	116	27 816
2343 Učitelé praktického vyučování na speciálních školách	35	24 975
2353 Učitelé základních uměleckých škol (vč. soukromých)	388	24 817
2356 Odborní pedagogové v zařízeních pro výkon ústavní a ochranné výchovy	60	30 361
2359 Ostatní odborní pedagogičtí pracovníci jinde neuvedení (odborní instruktoři)	21	24 698
2411 Odborní pracovníci na úseku účetnictví, financí, daní, apod., hlavní účetní	218	26 818
2412 Odborní pracovníci na úseku zaměstnaneckých, personálních věcí	75	24 392
2419 Ostatní odborní pracovníci v oblasti podnikání	21	19 513
2421 Právníci, právní poradci (mimo advokacie a soudnictví)	48	27 682
2426 Právní asistenti, praktikanti a koncipienti	10	20 104
2429 Ostatní odborníci v právní oblasti jinde neuvedení	112	24 445
2431 Odborní archiváři (kromě řadových)	15	20 217
2432 Odborní pracovníci knihoven (kromě řadových)	180	19 475
2433 Odborní pracovníci v informacích (např. vti)	17	17 319
2434 Odborní pracovníci - kurátoři (muzeí, galérií)	45	21 163
2439 Ostatní odborní pracovníci kultury a osvěty jinde neuvedení	23	19 998



### Hrubý měsíční plat a jeho složky, diference, placená doba podle podskupin zaměstnání KZAM-R

kraj: **Středočeský**

Diference				Průměr	Vybrané složky hrubého měsíčního platu					Placená doba
1. decil	1. kvartil	3. kvartil	9. decil		prémie a odměny	příplatky za přesčas	příplatky ostatní	náhrady	odměny za pohotovost	
Kč/měs	Kč/měs	Kč/měs	Kč/měs	Kč/měs	%	%	%	%	%	hod/měs
34 961	43 192	47 239	47 974	43 709	14,6	0,0	27,8	6,6	0,3	<b>171,9</b>
27 422	30 652	42 167	49 444	36 831	4,0	0,0	24,2	6,2	1,0	<b>170,9</b>
33 361	36 190	43 726	53 427	41 393	2,5	0,0	22,4	11,6	1,2	<b>166,5</b>
26 230	29 221	38 635	44 143	34 615	6,0	0,1	28,8	7,0	0,2	<b>172,6</b>
29 735	35 416	48 420	54 343	42 023	9,1	0,1	33,6	5,0	0,0	<b>172,5</b>
15 635	17 116	21 502	24 752	19 568	4,0	0,1	18,2	3,0	0,0	<b>172,3</b>
25 613	28 685	31 586	38 497	30 800	8,3	0,0	26,0	6,3	2,5	<b>172,0</b>
21 119	25 236	37 670	47 992	32 179	5,5	0,4	27,5	6,3	0,5	<b>173,8</b>
22 544	25 439	35 689	46 215	31 780	7,0	0,1	29,4	8,1	1,1	<b>172,5</b>
24 463	24 869	32 900	43 154	34 104	9,1	1,1	26,4	6,8	2,2	<b>176,8</b>
20 993	21 406	28 810	29 397	25 736	4,6	0,1	22,4	6,9	0,0	<b>172,1</b>
16 249	16 833	28 378	34 808	23 342	7,6	0,0	23,2	5,8	0,0	<b>179,3</b>
20 386	29 923	38 376	41 046	32 754	5,8	0,0	29,6	10,3	0,0	<b>171,8</b>
25 404	28 153	36 685	42 753	33 325	5,3	0,2	30,6	4,7	0,1	<b>172,6</b>
13 398	16 290	25 243	28 133	20 953	3,1	0,1	10,2	9,9	0,3	<b>172,6</b>
17 068	20 368	28 472	30 124	23 444	5,2	0,1	21,0	6,1	0,0	<b>172,5</b>
20 267	22 495	28 624	31 988	25 914	6,2	0,0	17,8	7,4	0,0	<b>172,0</b>
20 167	22 201	28 826	32 475	24 987	5,1	0,0	17,7	6,7	0,0	<b>171,2</b>
18 684	23 798	38 007	44 419	29 484	6,7	0,0	20,1	5,5	1,9	<b>172,4</b>
18 449	21 393	25 799	31 967	23 994	4,5	0,1	12,8	6,8	0,0	<b>172,3</b>
13 249	19 896	27 159	31 106	24 460	6,2	0,2	13,8	8,2	0,0	<b>172,8</b>
27 445	37 000	61 926	76 191	50 446	2,8	5,0	24,5	6,0	1,1	<b>194,9</b>
21 886	24 307	30 192	33 797	27 673	5,7	0,5	15,7	3,6	0,1	<b>172,5</b>
21 846	24 561	29 938	33 159	27 525	5,3	0,5	14,9	4,3	0,0	<b>172,7</b>
19 192	21 630	30 206	35 380	25 966	5,9	0,0	17,3	5,1	0,0	<b>171,9</b>
20 661	22 901	27 446	30 718	25 578	5,0	0,1	12,5	3,5	0,0	<b>172,3</b>
16 131	17 927	20 844	22 930	19 567	5,5	0,0	8,7	4,5	0,0	<b>172,1</b>
20 631	23 455	29 806	34 096	27 008	7,3	0,1	16,1	3,9	0,0	<b>172,2</b>
22 688	25 192	30 089	32 279	27 923	6,3	0,4	16,4	4,0	0,0	<b>172,4</b>
20 047	22 657	29 801	30 972	26 157	8,1	0,0	17,7	4,0	0,0	<b>171,9</b>
20 041	22 333	27 957	31 949	25 427	5,2	0,0	12,1	2,2	0,0	<b>172,0</b>
20 679	25 463	32 897	34 325	28 998	4,6	0,1	21,2	7,3	0,0	<b>172,3</b>
20 193	21 317	27 305	52 398	28 701	8,2	0,2	24,3	7,7	0,0	<b>172,8</b>
20 222	23 563	30 242	35 602	27 464	4,9	0,0	20,2	6,9	0,0	<b>172,2</b>
17 563	21 830	28 061	30 998	24 959	4,8	0,0	18,1	7,6	0,1	<b>172,4</b>
14 151	17 479	23 808	31 181	22 113	8,2	0,1	16,2	6,4	0,0	<b>171,9</b>
17 645	22 224	32 878	37 664	27 983	3,2	0,0	18,9	7,2	0,0	<b>171,4</b>
18 371	19 589	22 277	22 433	20 422	4,8	0,0	5,5	7,1	0,0	<b>172,5</b>
20 951	22 818	27 476	30 010	25 117	4,4	0,0	11,9	7,3	0,0	<b>172,2</b>
15 475	16 943	22 644	23 458	20 241	5,3	0,0	13,3	4,4	0,0	<b>171,5</b>
15 816	17 793	21 903	25 243	20 146	3,7	0,1	13,3	4,9	0,0	<b>174,4</b>
13 697	15 072	24 004	27 038	19 243	4,3	0,1	15,6	4,7	0,0	<b>172,0</b>
16 195	17 386	24 148	28 211	21 219	3,3	0,1	10,5	6,0	0,1	<b>172,4</b>
16 380	18 843	24 429	25 392	20 942	4,1	0,2	17,9	4,8	1,3	<b>174,7</b>

Revidované výsledky ke dni 10. 9. 2010

### Hrubý měsíční plat a jeho složky, diferenciacie, placená doba podle podskupin zaměstnání KZAM-R

kraj: Středočeský

Podskupiny zaměstnání KZAM-R	Počet zaměstnanců přepočtený podle placených měsíců	Medián
		Kč/měs
2441 Ekonomové - vědečtí pracovníci, specialisté, experti	73	24 180
2442 Sociologové, antropologové, archeologové, kriminologové	10	22 472
2445 Psychologové	48	26 516
2446 Odborní pracovníci v oblasti sociální péče (kromě řadových)	256	22 805
2451 Spisovatelé, autoři, kritikové, novináři, redaktoři	17	21 898
2470 Odborní administrativní pracovníci jinde neuvedení	1 839	23 257
3112 Stavební technici	108	24 191
3114 Elektronici a technici v radiokomunikacích a telekomunikacích	18	25 365
3119 Ostatní techničtí pracovníci jinde neuvedení	207	23 129
3121 Poradci ve výpočetní technice	14	22 831
3122 Operátoři a obsluha výpočetní techniky	66	21 889
3129 Ostatní technici ve výpočetní technice jinde neuvedení	40	23 816
3151 Kolaudační technici a technici protipožární ochrany	47	38 429
3152 Bezpečnostní technici a technici pro kontrolu zdravotní nezávadnosti a jakosti	52	22 924
3211 Technici a laboranti v oblasti biologie a v příbuzných oborech	105	22 372
3212 Technici v agronomii, v lesnictví a v zemědělství	75	22 251
3226 Rehabilitační a fyzioterapeutičtí pracovníci (vč. odborných masérů)	89	19 970
3229 Ostatní střední zdravotničtí pracovníci jinde neuvedení	243	28 536
3231 Ošetřovatelé, všeobecné zdravotní sestry	561	24 351
3233 Sestry pro péči o dítě	48	26 513
3311 Vychovatelé v družinách, klubech, domovech dětí a mládeže apod.	1 045	19 275
3320 Pedagogové pro předškolní výchovu	109	19 404
3331 Vychovatelé na speciálních školách	61	21 141
3332 Vychovatelé školského zařízení pro výkon ústavní a ochranné výchovy	272	25 124
3341 Instruktoři a mistři odborné výchovy	456	21 793
3342 Pedagogové v oblasti dalšího vzdělávání	16	24 471
3416 Nákupčí	39	21 680
3422 Odbytoví a přepravní agenti	52	23 071
3423 Zprostředkovatelé práce a agenti pracovních úřadů	164	22 033
3429 Ostatní obchodní agenti a makléři jinde neuvedení	11	20 311
3431 Odborné sekretářky, sekretáři	259	19 362
3433 Pracovníci v oblasti účetnictví, fakturace, rozpočetnictví, kalkulace	1 227	22 543
3435 Pracovníci v oblasti práce a mezd (kromě účetních)	16	26 394
3436 Referenti osobních oddělení	38	21 200
3439 Ostatní odborní administrativní pracovníci jinde neuvedení	1 223	22 848
3442 Berní a daňoví pracovníci	1 050	23 009
3443 Pracovníci sociálního a důchodového zabezpečení	436	20 074
3444 Pracovníci pasových oddělení a oddělení udělujících povolení	27	22 104
3449 Ostatní celní a daňoví pracovníci a pracovníci v příbuzných oborech	136	29 743
3451 Policejní inspektoři, komisaři	2 410	29 638
3460 Sociální pracovníci	543	17 964
3479 Ostatní pracovníci umění a zábavy jinde neuvedení	29	17 415
3482 Trenéři, cvičitelé a úředníci sportovních podniků a klubů	20	14 778
4111 Písařky - opisovačky, stenotypistky	95	14 508

### Hrubý měsíční plat a jeho složky, diference, placená doba podle podskupin zaměstnání KZAM-R

kraj: **Středočeský**

Diference				Průměr	Vybrané složky hrubého měsíčního platu					Placená doba
1. decil	1. kvartil	3. kvartil	9. decil		prémie a odměny	příplatky za přesčas	příplatky ostatní	náhrady	odměny za pohotovost	
Kč/měs	Kč/měs	Kč/měs	Kč/měs	Kč/měs	%	%	%	%	%	hod/měs
19 627	21 734	27 778	29 552	24 753	5,9	0,1	19,3	5,8	0,1	172,1
17 132	19 825	24 796	28 040	22 687	6,3	0,0	11,4	7,1	0,0	172,0
19 229	21 778	31 278	34 093	27 012	5,2	0,1	15,4	8,3	0,0	172,6
15 841	19 042	25 212	26 769	22 170	3,0	0,0	16,8	7,2	1,4	172,5
18 160	19 766	25 225	30 330	23 350	7,2	0,1	13,1	5,6	0,0	171,3
18 453	20 624	26 225	29 834	23 842	4,5	0,1	15,7	6,9	0,1	172,2
18 829	21 620	26 714	30 868	24 476	6,0	0,0	17,7	8,0	0,6	172,1
20 884	23 447	27 462	34 399	26 695	3,1	0,0	20,7	5,3	0,0	164,9
16 634	19 508	25 894	29 699	23 126	4,7	0,1	21,1	6,3	1,8	173,1
16 253	21 339	25 889	26 332	22 278	4,2	0,0	19,2	10,2	0,2	171,9
15 576	17 744	25 499	28 708	21 900	5,2	0,0	15,4	7,4	0,4	172,2
17 719	20 939	26 311	28 603	23 589	0,4	0,0	14,9	4,4	0,0	172,1
29 800	35 733	41 388	49 633	38 918	1,5	0,6	16,9	5,1	7,0	167,6
18 055	20 103	26 024	30 096	23 550	3,4	0,0	14,6	5,5	1,0	171,1
18 310	19 880	23 898	26 323	22 287	3,9	1,2	8,7	6,6	0,3	177,0
16 425	17 891	24 807	27 309	21 710	4,7	0,3	10,4	7,3	0,0	173,9
15 525	17 641	22 483	24 615	20 174	2,8	0,2	10,8	8,4	0,0	173,1
23 634	26 109	31 047	34 963	28 907	0,4	1,6	27,8	7,1	0,0	170,5
18 720	21 822	26 999	30 049	24 608	1,7	0,4	18,9	7,1	0,1	168,4
20 804	24 825	28 594	30 228	26 091	6,7	0,4	18,8	5,7	0,0	168,3
15 800	17 297	21 675	25 048	19 908	4,7	0,2	12,5	5,1	0,1	172,4
16 184	17 833	21 033	25 527	20 533	4,9	0,0	9,4	4,9	0,0	179,5
17 293	18 621	23 077	25 360	21 564	6,7	0,4	13,3	6,2	0,0	174,2
19 054	21 840	27 579	29 214	24 570	2,9	0,1	21,8	9,0	0,2	171,4
18 577	20 192	23 815	26 050	22 232	5,4	0,3	12,2	5,0	0,0	172,2
19 637	21 943	27 518	32 996	24 984	0,3	1,0	13,9	10,7	0,0	172,1
16 881	19 339	25 155	28 300	22 282	6,4	0,0	18,1	7,4	0,3	171,8
19 003	21 224	26 807	33 495	24 507	3,9	0,3	15,5	9,1	1,4	172,9
18 847	20 853	23 662	25 140	22 202	4,4	0,0	15,4	5,8	0,0	172,6
14 420	15 644	23 621	24 126	20 128	4,2	0,1	22,4	2,5	0,0	169,5
15 187	16 883	21 938	25 332	19 745	4,1	0,0	12,5	5,7	0,2	172,2
17 677	19 693	25 250	28 185	22 812	4,4	0,1	16,7	6,1	0,0	172,5
19 505	23 720	30 255	32 277	26 091	5,1	0,0	24,5	7,1	0,0	172,2
16 923	19 024	24 371	26 574	21 897	5,6	0,1	15,2	9,0	0,0	172,6
17 631	20 162	26 421	29 941	23 511	3,8	0,1	17,6	7,1	0,0	172,4
19 303	20 934	24 712	26 494	22 799	0,2	0,0	13,7	5,2	0,0	172,0
16 497	18 204	22 115	23 941	20 181	5,1	0,0	9,4	6,3	0,0	172,7
18 456	19 759	23 679	25 264	22 162	4,6	0,0	15,1	5,7	0,0	172,9
24 780	27 269	32 107	34 473	29 600	3,7	0,0	13,5	13,4	0,6	162,4
19 179	25 520	33 097	36 883	29 273	0,1	0,0	14,4	10,8	0,9	166,2
13 435	15 602	22 561	25 724	19 125	3,0	0,1	18,6	8,6	0,4	170,2
13 516	15 418	19 655	23 049	17 756	5,4	0,0	16,4	3,5	0,0	172,0
12 003	13 476	22 976	26 139	18 024	4,1	0,0	13,2	3,5	0,0	171,0
12 162	13 360	15 741	17 644	14 744	3,8	0,0	3,5	5,6	1,1	172,5

### Hrubý měsíční plat a jeho složky, diference, placená doba podle podskupin zaměstnání KZAM-R

kraj: **Středočeský**

Podskupiny zaměstnání KZAM-R	Počet zaměstnanců přepočtený podle placených měsíců	Medián
		Kč/měs
4112 Kancelářští a manipulační pracovníci a obsluha zařízení na zpracování textu	76	17 837
4113 Pracovníci přípravy dat výpočetní techniky	24	19 542
4115 Sekretářky, sekretáři	289	19 840
4121 Nižší účetní	29	20 927
4123 Nižší finanční, daňoví úředníci a úředníci v příbuzných oborech	19	24 285
4131 Úředníci ve skladech	100	17 254
4141 Řadoví knihovníci, archiváři, evidenční pracovníci	253	18 646
4142 Poštovní doručovatelé, úředníci v třídárnách	11	15 482
4190 Ostatní nižší úředníci jinde neuvedení	318	20 460
4211 Pokladníci (v bankách, pojišťovnách, spořitelnách, na poště)	61	18 968
4214 Prodavači vstupenek, jízdenek apod.	10	13 306
4216 Inkasisté (výběřci dluhů)	10	18 454
4222 Recepční	39	14 917
4223 Telefonisté	21	16 861
4224 Informátoři	23	18 896
5113 Průvodci (turistických zájezdů, historických a kulturních památek)	43	15 290
5121 Pracovníci dohlížející nad obsluhujícím personálem, hospodyně	134	16 672
5122 Kuchaři	1 919	12 929
5123 Číšníci, servírky	30	16 619
5132 Pečovatelé a pomocní ošetřovatelé v zařízeních sociální péče, v nemocnicích	663	15 638
5133 Pečovatelé v domácnosti	113	14 650
5139 Ostatní pečovatelé a pomocní ošetřovatelé jinde neuvedení	226	15 102
5144 Maséři	11	15 063
5149 Ostatní pracovníci zajišťující osobní služby jinde neuvedení	12	13 689
5162 Pracovníci bezpečnostních orgánů (např. policisté, strážníci)	404	26 687
5169 Ostatní pracovníci ochrany a ostrahy jinde neuvedení	19	17 213
5211 Prodavači v obchodech	13	12 441
6113 Zahradníci a pěstitelé zahradních plodin a sazenic	77	16 113
7122 Zedníci, kameníci, omítkáři	40	18 379
7129 Ostatní stavební dělníci hlavní stavební výroby a pracovníci v ostatních oborech	10	17 479
7136 Instalatéři, potrubáři, stavební zámečníci, klempíři	34	19 908
7137 Stavební a provozní elektrikáři	24	20 959
7222 Nástrojaři, kovodeláři, kovodělníci, zámečníci	116	17 394
7231 Mechanici a opraváři motorových vozidel	56	20 382
7241 Elektromechanici, opraváři a seřizovači různých typů elektrických zařízení	30	20 714
7433 Dámští a pánští krejčí a kloboučníci včetně opravářů oděvů	29	12 275
8162 Obsluha parních turbín, ohřivačů a motorů	37	13 101
8163 Obsluha zařízení při úpravě, čištění a rozvodu vody	12	17 212
8264 Obsluha strojů na bělení, barvení, čištění, praní, žehlení textilu	142	11 697
8321 Řidiči osobních a malých dodávkových automobilů, taxikáři	116	17 371
8322 Řidiči sanitních a rzp vozů	258	24 448
8323 Řidiči autobusů, trolejbusů a tramvají	21	22 125
8324 Řidiči nákladních automobilů a tahačů	61	19 961
8326 Řidiči speciálních vozidel	187	20 194

### Hrubý měsíční plat a jeho složky, diference, placená doba podle podskupin zaměstnání KZAM-R

kraj: Středočeský

Diference				Průměr	Vybrané složky hrubého měsíčního platu					Placená doba
1. decil	1. kvartil	3. kvartil	9. decil		prémie a odměny	příplatky za přesčas	příplatky ostatní	náhrady	odměny za pohotovost	
Kč/měs	Kč/měs	Kč/měs	Kč/měs	Kč/měs	%	%	%	%	%	hod/měs
13 334	15 208	20 131	22 256	17 905	4,3	0,0	13,7	7,3	0,0	172,1
15 128	16 469	21 476	23 782	19 310	4,5	0,1	13,4	9,4	0,1	172,8
13 686	16 445	23 194	27 413	20 287	4,8	0,2	16,2	6,2	0,2	172,4
16 465	18 634	23 266	31 472	21 971	3,4	0,0	18,3	7,6	0,0	172,9
17 985	22 179	27 517	38 639	26 043	9,8	0,2	19,5	7,8	0,0	173,3
13 003	14 700	19 761	22 233	17 493	3,7	0,1	16,0	6,5	0,2	172,3
14 590	16 591	20 865	23 283	18 936	5,0	0,1	10,9	6,1	0,1	172,4
11 747	12 069	19 093	20 071	16 134	4,3	0,0	7,4	5,8	0,0	184,7
15 116	17 405	23 256	26 011	20 570	5,4	0,0	13,1	5,6	0,1	172,3
13 808	16 047	21 848	23 079	18 894	4,7	0,0	13,0	6,2	0,0	172,2
12 287	12 439	15 720	15 914	13 982	3,1	0,9	13,1	5,4	0,0	175,6
16 447	16 729	19 957	21 864	18 707	3,3	0,0	6,8	5,2	0,0	172,0
12 477	13 712	16 421	19 008	15 227	1,9	0,7	18,4	7,3	0,0	176,5
12 648	14 265	18 293	19 073	16 294	1,9	0,5	18,7	5,7	0,0	169,8
13 216	15 035	21 635	22 592	19 134	3,3	0,1	15,6	6,4	0,0	172,6
11 924	13 338	16 447	17 961	15 043	4,3	0,3	13,5	5,1	0,0	173,1
11 033	12 217	19 988	24 479	16 895	3,1	0,4	15,4	5,2	0,0	172,9
10 878	11 667	14 343	16 457	13 373	3,0	0,2	9,9	3,9	0,0	172,5
12 791	13 809	18 430	20 553	16 434	1,9	1,5	16,4	11,3	0,0	178,1
12 275	13 894	17 372	19 382	15 878	2,6	0,2	19,0	7,0	0,0	166,9
12 309	13 305	15 753	17 150	14 605	2,1	0,3	16,2	6,7	0,0	171,7
12 066	13 431	16 238	17 772	14 916	1,2	0,2	17,4	6,2	0,0	167,9
12 673	12 971	16 223	17 475	15 060	2,6	0,4	10,6	7,2	0,0	176,4
11 588	11 748	31 033	34 836	19 135	5,1	0,4	16,1	7,4	0,0	217,3
20 425	23 531	30 341	35 313	27 563	4,3	2,5	30,5	5,9	0,6	176,3
12 445	12 916	25 161	26 968	19 027	2,5	0,8	25,8	6,9	0,0	170,0
11 255	11 527	14 551	15 255	13 068	3,4	0,1	10,0	4,1	0,0	171,4
12 166	14 169	19 343	24 003	17 763	3,6	1,9	20,5	6,5	0,3	178,8
13 079	15 858	21 519	24 197	18 603	2,2	1,1	18,1	6,5	1,9	176,5
16 140	16 480	17 962	18 216	17 239	3,6	0,2	11,1	5,0	0,0	171,6
16 820	17 631	22 594	25 392	20 390	2,7	2,2	18,0	5,1	4,6	182,2
16 054	19 361	23 160	23 907	21 111	4,2	1,7	18,1	5,6	3,6	180,3
14 174	15 533	20 273	22 728	18 077	3,9	0,4	17,3	7,3	0,8	173,9
16 858	18 152	21 326	22 515	20 030	3,7	0,7	15,4	6,6	1,4	176,0
15 671	16 764	22 362	24 389	19 927	3,5	1,0	16,3	6,9	0,4	173,1
10 942	11 340	15 503	17 553	13 432	4,0	0,0	13,0	6,5	0,0	171,9
9 910	11 479	16 234	20 886	14 076	2,6	1,5	12,7	7,6	0,0	175,6
12 144	13 811	18 673	23 524	17 048	1,0	1,6	20,3	4,1	0,0	180,3
10 475	11 059	12 770	13 538	12 016	2,6	0,1	14,2	6,3	0,0	172,2
13 603	15 214	19 265	20 904	17 501	4,9	0,9	14,7	5,7	0,6	176,8
21 030	22 966	26 920	29 235	24 901	0,6	1,6	26,8	6,7	0,0	170,6
20 015	20 687	24 826	26 542	22 688	2,9	2,7	15,6	5,5	4,0	187,0
16 188	18 168	22 052	25 587	20 457	4,2	1,0	19,3	5,1	3,7	176,7
17 410	18 906	20 977	22 428	20 278	5,3	0,9	18,5	5,6	2,3	173,5

Revidované výsledky ke dni 10. 9. 2010

**Hrubý měsíční plat a jeho složky, diference, placená doba  
podle podskupin zaměstnání KZAM-R**

kraj: **Středočeský**

Podskupiny zaměstnání KZAM-R	Počet zaměstnanců přepočtený podle placených měsíců	Medián
		Kč/měs
8331 Obsluha zemědělských a lesních strojů	15	<b>20 716</b>
8332 Obsluha zemních a příbuzných strojů	11	<b>22 902</b>
9132 Pomocníci a uklízeči v kancelářích, hotelích, nemocnicích a jiných zařízeních	2 204	<b>10 915</b>
9133 Ruční pradláči a žehlíři (kromě obsluhy strojů)	31	<b>11 556</b>
9141 Domovníci, správci domu	263	<b>16 211</b>
9143 Školníci vč. školníků - údržbářů	658	<b>13 141</b>
9144 Kostelníci, hrobníci	11	<b>15 150</b>
9152 Vrátní, hlídači, uváděči a šatnářky	120	<b>12 085</b>
9161 Sběrači odpadků, popeláři	360	<b>11 677</b>
9162 Metaři, čističi záchodků, žump, kanálů a podobných zařízení	45	<b>12 984</b>
9169 Ostatní pracovníci v příbuzných oborech jinde neuvedení	261	<b>11 729</b>
9323 Dělníci nádvorní skupiny (pomocní montéři)	52	<b>13 159</b>
9339 Pomocní a nekvalifikovaní pracovníci v dopravě, ve skladech, v telekomunikacích	52	<b>13 332</b>

**Hrubý měsíční plat a jeho složky, diference, placená doba  
podle podskupin zaměstnání KZAM-R**

kraj: **Středočeský**

Diference				Průměr	Vybrané složky hrubého měsíčního platu					Placená doba
1. decil	1. kvartil	3. kvartil	9. decil		prémie a odměny	příplatky za přesčas	příplatky ostatní	náhrady	odměny za pohotovost	
Kč/měs	Kč/měs	Kč/měs	Kč/měs	Kč/měs	%	%	%	%	%	hod/měs
17 266	18 994	23 005	24 415	20 617	5,9	1,6	20,1	6,7	3,8	<b>180,5</b>
13 907	21 179	24 618	25 207	21 839	3,8	2,9	23,4	7,3	1,4	<b>185,4</b>
9 771	10 248	11 919	13 106	11 286	3,1	0,2	9,1	4,1	0,0	<b>172,9</b>
9 781	10 674	13 332	14 136	11 903	3,1	0,0	13,1	6,2	0,0	<b>171,8</b>
11 524	13 730	18 414	21 056	16 261	4,3	0,4	15,6	5,7	0,3	<b>173,2</b>
10 832	11 700	15 057	16 971	13 624	3,7	0,2	10,8	3,2	0,1	<b>173,1</b>
11 315	12 422	18 218	21 172	15 583	3,9	0,6	18,4	6,5	0,6	<b>173,1</b>
9 844	10 810	13 667	15 668	12 464	1,7	0,5	16,5	5,1	0,1	<b>170,6</b>
8 107	9 059	15 479	18 773	12 824	2,9	0,5	11,7	5,8	0,3	<b>174,2</b>
9 946	11 554	14 815	16 932	13 525	5,6	0,8	11,5	6,6	0,1	<b>179,6</b>
8 168	9 174	15 006	19 188	12 726	4,9	0,5	9,4	5,2	0,0	<b>171,7</b>
8 020	9 637	17 244	19 610	13 529	2,6	0,2	12,1	5,7	0,0	<b>172,4</b>
10 847	12 233	17 621	19 858	14 594	1,8	0,7	12,8	6,2	0,2	<b>174,6</b>

# 1. - 2. čtvrtletí 2009 RSCP - nepodnikatelská sféra

NS-T5

Revidované výsledky ke dni 10. 9. 2010

## Průměrná měsíční odpracovaná a neodpracovaná doba zaměstnanců podle podskupin zaměstnání KZAM-R

 kraj: Středočeský

Podskupiny zaměstnání a zaměstnání KZAM-R	Počet zaměstnanců přepočtený podle eviden. měsíců	Odpracovaná doba		Neodpracovaná doba		
		celkem	z toho přesčas	celkem	z toho	
					nemoc	dovolená
		hod/měs	hod/měs	hod/měs	hod/měs	hod/měs
1125 Ved. pracovníci ústředních orgánů, které plní státní záležit.	11	154,8	0,0	17,1	0,6	11,2
1127 Vedoucí pracovníci orgánů státní správy, správních úřadů	461	151,0	0,3	19,9	2,7	9,2
1128 Vyšší úředníci bezpečnosti a ochrany (policejní ředitel)	331	142,2	3,8	24,4	1,8	11,3
1150 Přednostové, tajemníci a ved.prac.okresních a obecních úř.	503	155,4	0,3	17,3	2,1	10,4
1210 Ředitelé a prezidenti velkých organizací, podniků	539	161,0	0,3	11,6	1,5	6,6
1225 Vedoucí pracovníci v restauracích a hotelích	208	162,4	0,3	10,0	3,5	4,1
1226 Ved. pracovníci v dopr., skladování, telekom. a na pošt. úř.	24	153,5	0,0	18,6	2,6	9,2
1229 Ved. pracovních dílčích celků jinde neuved. (kult.,zdrav.)	68	158,8	1,5	15,1	2,3	8,7
1231 Vedoucí pracovníci finančních a hospodářských útvarů	60	156,3	0,3	16,2	1,1	11,7
1234 Ved. prac. reklamních útvarů a útvarů pro styk s veřejností	12	166,3	3,5	10,6	0,0	7,7
1239 Vedoucí pracovníci ostatních útvarů jinde neuvedení	14	149,4	0,7	22,7	3,6	9,2
1315 Vedoucí, ředitelé v restauracích a hotelích	11	163,9	0,1	15,6	4,7	5,4
1318 Vedoucí, ředitelé pečovatelských, úklidových a pod. služ.	13	152,2	0,0	19,7	1,1	10,9
1319 Vedoucí, ředitelé malých organizací ostatní (kult.,zdrav.)	478	162,5	0,4	10,1	1,3	6,8
2131 Projektanti a analytici výpočetních systémů	15	142,9	0,5	29,7	10,9	11,6
2132 Programátoři	10	156,5	0,5	16,1	0,6	10,1
2139 Ostatní odborníci zabývající se výp. tech. jinde neuvedení	72	153,5	0,1	18,6	1,2	10,5
2142 Projektanti staveb a areálů, stavební inženýři	20	154,2	0,0	16,8	0,5	6,9
2149 Ostatní architekti, projektanti, konstrukt.a techn.inženýři	20	158,0	0,1	14,5	0,0	7,2
2211 Bakteriologové, biologové, ekologové, zoologové	28	154,3	0,5	18,1	1,6	5,0
2213 Agronomové, šlechtitelé a odborníci v příbuzných oborech	24	151,2	0,8	21,5	1,9	9,2
2221 Lékaři, ordináři (kromě zubních lékařů)	221	178,5	25,4	16,3	1,1	11,2
2321 Učitelé všeobecně vzdělávacích předmětů	1 345	162,4	0,5	10,1	3,2	3,2
2322 Učitelé odborných předmětů	954	161,4	0,4	11,2	3,1	3,6
2323 Učitelé praktického vyučování (kromě mistrů)	66	159,2	0,0	12,7	3,5	5,0
2331 Učitelé základních škol	4 642	161,3	0,3	11,0	4,4	2,7
2332 Učitelé předškolní výchovy	1 701	159,8	0,1	12,3	4,0	6,0
2341 Učitelé všeobecně vzděláv. předmětů na speciál. školách	434	160,3	0,2	11,9	4,7	3,0
2342 Učitelé odborných předmětů na speciálních školách	118	162,3	0,5	10,1	2,5	3,4
2343 Učitelé praktického vyučování na speciálních školách	37	153,9	0,0	18,1	10,3	2,9
2353 Učitelé základních uměleckých škol (vč.soukromých)	396	165,2	0,1	6,8	3,4	1,5
2356 Odborní pedagog. v zařiz. pro výkon ústav.a ochr. výchovy	62	154,4	0,3	17,9	5,6	7,3
2359 Ost.odp.pedagogičtí prac.jinde neuvedení (odb.instruktoři)	22	152,5	1,1	20,3	3,6	8,6
2411 Odborní pracov. na úseku účetnictví, financí, daní, apod.	223	154,6	0,2	17,6	2,3	9,6
2412 Odbor. pracovníci na úseku zaměstnaneckých, pers. věcí	78	150,4	0,1	22,0	5,2	9,5
2419 Ostatní odborní pracovníci v oblasti podnikání	23	147,8	1,0	24,0	12,0	7,6
2421 Právníci, právní poradci (mimo advokacie a soudnictví)	49	152,4	0,0	19,0	3,1	10,6
2426 Právní asistenti, praktikanti, a koncipienti	11	153,5	0,0	19,1	2,6	11,1
2429 Ostatní odborníci v právní oblasti jinde neuvedení	116	150,9	0,0	21,3	4,9	9,4
2431 Odborní archiváři (kromě řadových)	15	157,4	0,0	14,2	3,8	6,9
2432 Odborní pracovníci knihoven (kromě řadových)	188	155,5	0,3	18,9	5,5	7,9
2433 Odborní pracovníci v informacích (např. vti)	18	153,2	0,7	18,9	8,2	6,2
2434 Odborní pracovníci - kurátoři (muzeí, galérií)	45	155,8	0,4	16,6	1,9	9,7
2439 Ostatní odborní pracovníci kultury a osvěty jinde neuved.	24	163,0	1,4	11,7	0,8	7,4



# 1. - 2. čtvrtletí 2009 RSCP - nepodnikatelská sféra

NS-T5

Revidované výsledky ke dni 10. 9. 2010

## Průměrná měsíční odpracovaná a neodpracovaná doba zaměstnanců podle podskupin zaměstnání KZAM-R

kraj: **Středočeský**

Podskupiny zaměstnání a zaměstnání KZAM-R	Počet zaměstnanců přepočtený podle eviden. měsíců	Odpracovaná doba		Neodpracovaná doba		
		celkem	z toho přesčas	celkem	z toho	
					nemoc	dovolená
		hod/měs	hod/měs	hod/měs	hod/měs	hod/měs
2441 Ekonomové - vědečtí pracovníci, specialisté, experti	74	155,5	0,3	16,5	3,5	8,2
2442 Sociologové, antropologové, archeologové, kriminologové	11	147,7	0,0	24,3	7,4	10,3
2445 Psychologové	51	148,6	0,3	24,0	8,0	11,9
2446 Odborní pracov. v oblasti sociální péče (kromě řadových)	265	151,3	0,3	21,2	4,6	10,0
2451 Spisovatelé, autoři, kritikové, novináři, redaktoři	18	155,1	0,5	16,2	1,9	8,9
2470 Odborní administrativní pracovníci jinde neuvedení	1 897	152,1	0,2	20,1	4,6	9,1
3112 Stavební technici	111	151,4	0,1	20,8	4,4	9,9
3114 Elektronici a technici v radiokomunikacích a telekomunik.	19	153,0	0,0	11,9	0,0	5,8
3119 Ostatní techničtí pracovníci jinde neuvedení	211	156,1	0,5	17,0	2,8	9,0
3121 Poradci ve výpočetní technice	14	146,5	0,0	25,4	3,0	13,8
3122 Operátoři a obsluha výpočetní techniky	68	152,6	0,2	19,6	3,6	10,4
3129 Ostatní technici ve výpočetní technice jinde neuvedení	41	156,7	0,0	15,4	3,4	7,2
3151 Kolaudační technici a technici protipožární ochrany	48	147,4	5,7	20,1	1,8	8,1
3152 Bezpečnostní tech.a tech. pro kontrolu zdravotní nezávad.	53	156,1	0,1	14,9	1,7	7,9
3211 Technici a laboranti v oblasti biologie a v příbuz. oborech	109	156,1	5,5	20,8	5,6	10,1
3212 Technici v agronomii, v lesnictví a v zemědělství	76	155,1	1,9	18,8	2,1	10,3
3226 Rehabilitační a fyzioterapeutičtí pracovníci	93	149,0	1,2	24,0	8,3	12,0
3229 Ostatní střední zdravotničtí pracovníci jinde neuvedení	250	150,3	8,3	20,1	4,1	11,5
3231 Ošetřovatelé, všeobecné zdravotní sestry	577	150,6	1,8	17,9	4,2	9,8
3233 Sestry pro péči o dítě	49	155,4	2,8	12,9	1,7	8,6
3311 Vychovatelé v družinách, domovech dětí a mládeže	1 074	158,9	0,7	13,5	4,1	5,9
3320 Pedagogové pro předškolní výchovu	110	167,8	0,1	11,7	1,0	7,0
3331 Vychovatelé na speciálních školách	63	158,2	1,9	15,9	6,2	6,9
3332 Vychovatelé školsk. zařiz. pro výkon ústav. a ochr.výchovy	277	151,2	0,8	20,3	2,9	12,9
3341 Instruktóři a mistři odborné výchovy	467	158,8	0,3	13,4	3,4	4,9
3342 Pedagogové v oblasti dalšího vzdělávání	17	148,1	0,0	24,0	4,9	9,9
3416 Nákupčí	39	154,5	0,0	17,4	0,4	10,2
3422 Odbytoví a přepravní agenti	53	151,9	1,2	21,0	5,0	12,7
3423 Zprostředkovatelé práce a agenti pracovních úřadů	170	153,2	0,0	19,4	4,6	8,8
3429 Ostatní obchodní agenti a makléři jinde neuvedení	11	161,9	0,9	7,5	0,0	3,1
3431 Odborné sekretářky, sekretáři	266	153,4	0,1	18,8	4,6	8,4
3433 Prac. v oblasti účetnictví,fakturace,rozpočet., kalkulace	1 253	156,3	0,4	16,2	2,8	8,7
3435 Pracovníci v oblasti práce a mezd (kromě účetních)	16	155,2	0,1	17,1	1,3	9,4
3436 Referenti osobních oddělení	38	153,4	0,6	19,3	0,9	9,6
3439 Ostatní odborní administrativní pracovníci jinde neuvedení	1 260	153,1	0,3	19,4	3,8	9,2
3442 Berní a daňoví pracovníci	1 077	153,7	0,0	18,3	4,4	8,2
3443 Pracovníci sociálního a důchodového zabezpečení	454	151,0	0,1	21,7	5,9	8,2
3444 Pracovníci pasových odděl. a odděl. udělujících povolení	28	153,6	0,1	19,3	6,6	8,1
3449 Ostatní celní a daňoví pracovníci a prac. v příb. oborech	137	136,3	0,4	26,2	0,8	11,0
3451 Policejní inspektoři, komisaři	2 455	145,9	5,0	20,3	2,9	11,3
3460 Sociální pracovníci	567	148,1	0,4	22,1	6,3	10,2
3479 Ostatní pracovníci umění a zábavy jinde neuvedení	30	157,1	0,0	14,9	4,1	3,2
3482 Trenéři, cvičitelé a úředníci sportovních podniků a klubů	21	161,5	0,0	9,7	3,4	3,0
4111 Písařky - opisovačky, stenotypistky	100	151,2	0,1	21,4	7,3	8,7

# 1. - 2. čtvrtletí 2009 RSCP - nepodnikatelská sféra

NS-T5

Revidované výsledky ke dni 10. 9. 2010

## Průměrná měsíční odpracovaná a neodpracovaná doba zaměstnanců podle podskupin zaměstnání KZAM-R

 kraj: Středočeský

Podskupiny zaměstnání a zaměstnání KZAM-R	Počet zaměstnanců přepočtený podle eviden. měsíců	Odpracovaná doba		Neodpracovaná doba		
		celkem	z toho přesčas	celkem	z toho	
					nemoc	dovolená
		hod/měs	hod/měs	hod/měs	hod/měs	hod/měs
4112 Kancelářští pracovníci a obsluha zařiz. na zpracování textu	78	152,2	0,0	20,0	3,0	10,4
4113 Pracovníci přípravy dat výpočetní techniky	25	144,0	0,6	28,8	9,2	9,3
4115 Sekretářky, sekretáři	297	155,1	0,7	17,3	3,8	9,1
4121 Nižší účetní	30	151,3	0,3	21,6	5,1	9,6
4123 Nižší finanční, daňoví úředníci a úředníci v příb. oborech	19	153,1	1,1	20,2	3,3	11,1
4131 Úředníci ve skladech	101	157,7	0,3	14,6	2,6	7,6
4141 Řadoví knihovníci, archiváři, evidenční pracovníci	265	151,4	0,3	21,0	6,3	8,4
4142 Poštovní doručovatelé, úředníci v třídárnách	12	157,4	0,0	26,4	12,1	9,8
4190 Ostatní nižší úředníci jinde neuvedení	328	155,3	0,1	17,0	4,7	8,2
4211 Pokladníci (v bankách, pojišťov., spořitelnách, na poště)	64	152,7	0,1	19,5	6,1	8,9
4214 Prodavači vstupenek, jízdenek apod.	10	160,1	3,4	15,5	2,1	8,5
4216 Inkasisté (výběrčí dluhů)	11	151,0	0,0	21,0	7,9	7,8
4222 Recepční	41	156,3	4,1	20,0	4,3	10,1
4223 Telefonisté	21	155,9	2,6	14,0	1,1	8,7
4224 Informátoři	23	155,2	0,1	17,5	2,7	9,2
5113 Průvodci (turistických zájezdů, kulturních památek)	43	157,4	2,1	15,7	1,4	7,3
5121 Pracovníci dohlížející nad obsluh. personálem, hospodyně	137	158,1	0,9	14,8	3,5	6,4
5122 Kuchaři	1 984	159,5	0,5	13,0	5,3	5,0
5123 Číšníci, servírky	32	148,9	6,5	28,9	9,5	16,8
5132 Pečovatelé a pomoc. ošetřovat. v zařiz.soc. péče, v nemoc.	692	147,4	0,9	19,6	6,7	9,8
5133 Pečovatelé v domácnosti	119	148,9	0,9	22,8	5,4	9,4
5139 Ostatní pečovatelé a pomocní ošetřovatelé jinde neuved.	239	148,1	1,4	19,6	8,6	8,5
5144 Maséři	12	147,2	1,4	29,0	4,7	8,0
5149 Ostatní pracovníci zajišťující osobní služby jinde neuved.	14	186,7	3,1	30,2	8,9	6,9
5162 Pracovníci bezpečnostních orgánů (policisté, strážníci)	412	159,9	8,8	16,4	2,5	9,4
5169 Ostatní pracovníci ochrany a ostrahy jinde neuvedení	20	154,3	1,9	15,4	4,7	8,1
5211 Prodavači v obchodech	14	154,7	0,5	16,8	3,0	5,3
6113 Zahradníci a pěstitelé zahradních plodin a sazenic	81	156,2	6,2	22,2	7,7	9,8
7122 Žedníci, kameníci, omítkáři	42	157,3	4,4	19,1	4,2	9,6
7129 Ostatní stavební děl. stav. výroby a prac. v ost. oborech	10	156,8	0,8	14,7	1,5	8,1
7136 Instalatéři, potrubáři, stavební zámečníci, klempíři	35	165,4	9,9	16,7	3,4	8,9
7137 Stavební a provozní elektrikáři	24	166,1	7,3	14,2	1,3	8,9
7222 Nástrojaři, kovomodeláři, kovodělníci, zámečníci	121	153,8	2,0	20,1	5,7	10,2
7231 Mechanici a opraváři motorových vozidel	58	156,9	3,7	18,9	1,2	9,8
7241 Elektromech.a seřizovači různých typů elektrických zařiz.	31	154,4	1,6	18,7	4,9	9,7
7433 Dámští a pánští krejčí a kloboučníci vč. opravářů oděvů	31	151,5	0,0	20,4	6,5	10,6
8162 Obsluha parních turbín, ohřivačů a motorů	37	160,5	5,4	15,0	3,0	9,1
8163 Obsluha zařízení při úpravě, čištění a rozvodu vody	13	158,8	7,0	20,9	11,5	5,5
8264 Obsluha strojů na bělení, barvení, čištění, praní, žehlení	148	153,8	0,3	18,5	6,7	9,5
8321 Řidiči osobních a malých dodávkov. automobilů, taxikáři	120	158,0	4,4	18,7	5,1	8,3
8322 Řidiči sanitních a rzp vozů	263	151,9	8,8	18,6	3,2	10,9
8323 Řidiči autobusů, trolejbusů a tramvají	22	165,7	14,1	20,4	6,2	8,3
8324 Řidiči nákladních automobilů a tahačů	63	160,1	4,1	16,5	4,0	8,5
8326 Řidiči speciálních vozidel	194	154,9	3,8	18,7	5,2	5,1

**1. - 2. čtvrtletí 2009 RSCP - nepodnikatelská sféra**

NS-T5

Revidované výsledky ke dni 10. 9. 2010

**Průměrná měsíční odpracovaná a neodpracovaná doba zaměstnanců  
podle podskupin zaměstnání KZAM-R**kraj: **Středočeský**

Podskupiny zaměstnání a zaměstnání KZAM-R	Počet zaměstnanců přepočtený podle eviden. měsíců	Odpracovaná doba		Neodpracovaná doba		
		celkem	z toho přesčas	celkem	z toho	
					nemoc	dovolená
		hod/měs	hod/měs	hod/měs	hod/měs	hod/měs
8331 Obsluha zemědělských a lesních strojů	16	<b>155,0</b>	8,3	25,3	8,8	11,1
8332 Obsluha zemních a příbuzných strojů	12	<b>166,0</b>	11,3	19,2	0,1	11,1
9132 Pomocníci a uklízeči v kancelář., hotel., nemocnicích ap.	2 291	<b>158,2</b>	0,7	14,7	6,0	5,7
9133 Ruční pradelci a žehlíři (kromě obsluhy strojů)	32	<b>152,3</b>	0,1	19,5	6,0	8,3
9141 Domovníci, správci domu	272	<b>156,2</b>	1,6	17,0	5,3	8,4
9143 Školníci vč. školníků - údržbářů	677	<b>162,0</b>	1,1	11,1	4,7	4,4
9144 Kostelníci, hrobníci	11	<b>157,2</b>	2,4	16,1	1,1	10,2
9152 Vrátní, hlídači, uváděči a šatnářky	123	<b>155,5</b>	3,2	15,1	4,1	7,0
9161 Sběrači odpadků, popeláři	374	<b>155,7</b>	1,6	18,5	6,0	8,6
9162 Metaři, čističi záchodků, žump, kanálů a podob. zařízení	50	<b>148,9</b>	3,8	30,3	13,5	10,6
9169 Ostatní pracovníci v příbuzných oborech jinde neuvedení	268	<b>157,6</b>	0,6	14,1	3,8	7,5
9323 Dělníci nádvorní skupiny (pomocní montéři)	56	<b>151,4</b>	0,9	21,2	9,2	6,4
9339 Pomocní a nekvalif. prac. v dopr., ve skladech, v telekom.	54	<b>157,3</b>	3,0	17,2	4,9	9,3





# Dodatek

Technický popis šetření



## Dodatek – Technický popis šetření

Technický popis šetření přibližuje metodické postupy používané při zpracování nepodnikatelské sféry Regionální statistiky ceny práce (RSCP-NS). Popis je rozdělen do pěti kapitol: koncepce šetření, vstupní údaje, nejdůležitější sledované veličiny, přehled používaných tabulek a definice vybraných pojmů.

### 1. Koncepce šetření

Kapitola popisuje základní soubor šetření a strukturu statistického souboru.

#### 1.1. Základní soubor

Základním souborem RSCP-NS je soubor ekonomických subjektů, definovaný Automatizovaným rozpočtovým informačním systémem (ARIS), spravovaným Ministerstvem financí. ARIS obsahuje informace z účetního a finančního výkaznictví organizačních složek státu, kapitol státního rozpočtu, státních příspěvkových organizací, státních fondů, územních samosprávných celků a jimi zřizovaných příspěvkových organizací v ČR (viz <http://www.info.mfcr.cz/aris>). Ekonomické subjekty, které přísluší do nepodnikatelské sféry, odměňují platem podle § 109, odst. 3 zákona č. 262/2006 Sb., zákoníku práce, ve znění pozdějších předpisů. Statistické šetření RSCP pro nepodnikatelskou sféru využívá dat Informačního systému o platech, provozovaného Ministerstvem financí (viz [www.mfcr.cz/isp](http://www.mfcr.cz/isp)).

#### 1.2. Struktura souboru RSCP nepodnikatelské sféry

Statistické šetření RSCP-NS za 1. - 2. čtvrtletí 2009 zahrnuje 14062 ekonomických subjektů, které reprezentují přibližně 655 tisíc zaměstnanců. Odvětvovou skladbu ekonomických subjektů v RSCP-NS (vyjádřenou odvětvovou klasifikací CZ-NACE) představují zejména tři odvětví národního hospodářství České republiky; odvětví veřejné správy, odvětví vzdělávání a odvětví zdravotní a sociální péče. Strukturu souboru RSCP-NS bez non-response ukazují v souhrnném a odvětvovém pohledu za 1. - 2. čtvrtletí 2009 následující dvě tabulky.

Soubor RSCP nepodnikatelské sféry			
	RSCP-NS Celkem	RSCP-NS – kraj Středočeský	
		se sídlem v kraji	se sídlem mimo kraj
Počet ekonomických subjektů	14 062	1 943	46
Počet zaměstnanců	655 tisíc	42 tisíc	13 tisíc

Tabulka 1

<b>Odvětvová skladba výběrového souboru RSCP-NS – kraj Středočeský</b>			
<b>Kód CZ-NACE</b>		<b>Počet ekonomických subjektů</b>	
		<b>se sídlem v kraji</b>	<b>se sídlem mimo kraj</b>
A	Zemědělství, lesnictví a rybářství	1	
B	Těžba a dobývání		
C	Zpracovatelský průmysl		
D	Výroba a rozvod elektřiny, plynu, tepla		
E	Zásobování vodou, činnosti související s odpady	9	
F	Stavebnictví		
G	Obchod, opravy motorových vozidel		
H	Doprava a skladování	4	2
I	Ubytování, stravování a pohostinství	37	1
J	Informační a komunikační činnosti	4	
K	Peněžnictví a pojišťovnictví		
L	Činnosti v oblasti nemovitostí	3	
M	Profesní, vědecké a technické činnosti		1
N	Administrativní a podpůrné činnosti		
O	Veřejná správa, obrana, sociální zabezpečení	696	26
P	Vzdělávání	950	1
Q	Zdravotní a sociální péče	136	5
R	Kulturní, zábavní a rekreační činnosti	77	8
S	Ostatní činnosti	21	1

Tabulka 2

## 2. Vstupní údaje

Kapitola popisuje specifický sběr dat do šetření RSCP-NS, nejdůležitější vstupní údaje a používané klasifikace a číselníky.

### 2.1. Sběr dat

Vlastní sběr dat pro RSCP-NS zabezpečuje Informační systém o platech. RSCP-NS přebírá kompletní soubor nepodnikatelské sféry, předzpracovaný pro účely Informačního systému o platech, a provádí na něm specifické kontroly.

### 2.2. Nejdůležitější vstupní údaje

Šetření RSCP-NS s pololetní periodicitou monitoruje výdělkovou úroveň a odpracovanou dobu jednotlivých zaměstnání podle klasifikace KZAM-R v České republice.



Hodinový výdělek je přímo zjišťovaný údaj, který je definován v § 351 až § 362 zákona č. 262/2006 Sb., zákoníku práce, ve znění pozdějších předpisů. Obvykle se jedná o podíl platu za práci a odpracované doby za poslední čtvrtletí sledovaného období. Hodinový výdělek je krátkodobým indikátorem výdělkové úrovně.

Hrubý měsíční plat, vypočtený z hrubého platu za sledované období, je druhým indikátorem, který ukazuje výdělkovou úroveň. Hrubý plat je součtem platu za práci, náhrad platu a odměn za pracovní pohotovost, které jsou přímo sbíranými položkami. Plat je definován v § 109, odst. 3 zákona č. 262/2006 Sb., zákoníku práce, ve znění pozdějších předpisů. Šetření RSCP-NS sleduje i strukturu hrubého měsíčního platu, tj. prémie a odměny, příplatky za přesčas, ostatní příplatky, náhrady a odměny za pracovní pohotovost. Hrubý měsíční plat a jeho složky se vztahují k celému sledovanému období, které zahrnuje dobu od počátku roku do konce čtvrtletí, za které se šetření provádí.

Šetření RSCP-NS dále sleduje pracovní dobu zaměstnanců. Vstupní věta o zaměstnanci obsahuje odpracovanou dobu od počátku roku a z ní počet přesčasových hodin. Odpracovaná doba u zaměstnanců odměňovaných měsíčním platem nezahrnuje dobu svátků v jinak pracovních dnech. Věta dále obsahuje celkovou neodpracovanou dobu od počátku roku, z ní počet hodin nemoci a dovolené.

### 2.3. Klasifikace a číselníky

RSCP-NS používá standardní statistické klasifikace a číselníky (podrobněji popsané na [www.czso.cz](http://www.czso.cz)). Použití platných statistických klasifikací je závazné jak pro orgán vykonávající státní statistickou službu, tak pro zpravodajské jednotky, které poskytují údaje pro statistické zjišťování. Proto i RSCP-NS používá následující klasifikace a číselníky:

KZAM-R	<b>Klasifikace zaměstnání;</b> vydáno sdělením ČSÚ č. 492/2003 Sb. ze dne 18. prosince 2003 o vydání rozšířené Klasifikace zaměstnání KZAM-R.
CZ-ICSE	<b>Klasifikace postavení v zaměstnání;</b> vydáno sdělením ČSÚ č. 494/2003 Sb. ze dne 18. prosince 2003 o vydání Klasifikace postavení v zaměstnání.
KKOV	<b>Klasifikace kmenových oborů vzdělání;</b> vydáno sdělením ČSÚ č. 320/2003 Sb. ze dne 9. září 2003 o zavedení Klasifikace kmenových oborů vzdělání. Poslední aktualizace byla provedena k 1. září 2008 sdělením ČSÚ č. 264/2008 Sb. ze dne 10. července 2008 o aktualizaci Klasifikace kmenových oborů vzdělání.

LAU 1	<b>Číselník okresů;</b> od 1. ledna 2008 je systém statistické klasifikace územních struktur v České republice rozdělen, v souladu se systémem Eurostatu, na dvě části: klasifikace CZ-NUTS, systém LAU (Local Administrative Units). Z hlediska statistiky mají LAU závazný charakter. Jednotky LAU 1 ( <b>dřívější NUTS 4</b> ) jsou v ČR tvořeny okresy. Územní jednotky na úrovni LAU 1 přebírají kódy od dřívějších jednotek NUTS 4. Proti NUTS 4 jsou v LAU 1 následující změny: <ul style="list-style-type: none"><li>- do kódů LAU 1 okresů krajů Vysočina a Jihomoravského se promítá změna kódů NUTS 3 těchto krajů,</li><li>- Praha se na úrovni LAU 1 nečlení.</li></ul>
CZ-NACE	<b>Klasifikace ekonomických činností (CZ-NACE);</b> vydáno sdělením ČSÚ č. 224/2007 Sb. ze dne 18. září 2007 o zavedení Klasifikace ekonomických činností.
CZ-GEONOM	<b>Klasifikace zemí;</b> vydáno sdělením ČSÚ č. 487/2003 Sb. ze dne 18. prosince 2003 o vydání Klasifikace zemí. Poslední aktualizace byla provedena k 1. červenci 2005 sdělením ČSÚ č. 243/2005 Sb. ze dne 9. června 2005 o aktualizaci Klasifikace zemí.

### 3. Nejdůležitější sledované veličiny

Kapitola popisuje nejdůležitější sledované veličiny, algoritmy jejich výpočtu a kritéria pro zahrnutí zaměstnanců do dalších výpočtů.

#### 3.1. Hodinový výdělek

Hodinový výdělek je přímo zjišťovaná veličina. Do výpočtu charakteristik hodinového výdělku jsou zařazeni zaměstnanci, kteří byli v evidenčním stavu k poslednímu dni sledovaného období.

#### 3.2. Hrubý měsíční plat

Hrubý měsíční plat se vztahuje k celému sledovanému období, tedy k 1. - 2. čtvrtletí, nebo k 1. - 4. čtvrtletí. Na rozdíl od hodinového výdělku musí být hrubý měsíční plat vypočten z dalších přímo zjišťovaných platových položek a neplatových plnění.

Hrubý plat je v RSCP-NS definován jako součet platu za práci, náhrad platu a odměny za pracovní pohotovost. Hrubý měsíční plat zaměstnance se vypočte podle vzorce:

$$\text{HMP} = \frac{\text{PLAT} + \text{NAHRADY} + \text{POHOTOV}}{\text{MESPLAC}_{\text{prep}}}$$

kde :

HMP	je hrubý měsíční plat zaměstnance,
MZDA	je plat za práci zaměstnance v kumulaci za sledované období (vstupní položka věty o zaměstnanci),
NAHRADY	jsou náhrady platu zaměstnance v kumulaci za sledované období (vstupní položka věty o zaměstnanci),
POHOTOV	je odměna za pracovní pohotovost zaměstnance v kumulaci za sledované období (vstupní položka věty o zaměstnanci),
MESPLAC <sub>prep</sub>	je počet přepočtených placených měsíců zaměstnance, tj. počet měsíců, odpovídajících součtu odpracované doby a doby, po kterou pobíral náhrady platu.

Počet přepočtených placených měsíců MESPLAC<sub>prep</sub> je roven počtu kalendářních měsíců v případě, že zaměstnanec s plným pracovním úvazkem po celé sledované období pracoval nebo pobíral náhrady platu. Pokud zaměstnanec byl v evidenčním stavu kratší dobu, než sledované období, bude jeho počet placených měsíců zkrácen poměrem počtu pracovních dnů v evidenčním stavu a ve sledovaném období. Podobně se počet placených měsíců zkrátí, pokud zaměstnanec měl jinou absenci, než absenci s náhradou platu (např. nemoc), případně měl sjednán kratší pracovní úvazek.

Hrubý měsíční plat za určitou skupinu zaměstnanců je vážena charakteristika, v níž hrubý měsíční plat určitého zaměstnance má váhu, odpovídající počtu jeho placených měsíců za sledované období (tzv. váha placené doby). Tento způsob výpočtu umožňuje korektní srovnání platové úrovně jednotlivých zaměstnání a srovnávání v čase.

Sestavy s hrubým měsíčním platem, diferenciací a strukturou hrubého platu obsahují také měsíční placenou dobu. Tento údaj ukazuje počet placených hodin (odpracovaná doba a doba náhrad) za placený měsíc a je v souladu s výpočtem hrubého měsíčního platu.

Pro zahrnutí zaměstnance do výpočtů hrubého měsíčního platu se uplatňují následující kritéria:

- přepočtený počet placených měsíců zaměstnance je alespoň jeden měsíc,
- stanovená týdenní pracovní doba na dané pracovní místo je alespoň 30 hodin (dle doporučení Eurostatu).

### 3.3. Měsíční odpracovaná a neodpracovaná doba

Měsíční odpracovaná (resp. neodpracovaná) doba se stejně jako hrubý měsíční plat vztahuje k celému sledovanému období tj. k 1. - 2. čtvrtletí, nebo k 1. - 4. čtvrtletí.

Měsíční odpracovaná doba zaměstnance se vypočte podle vzorce:

$$\text{ODPRACDmes} = \frac{\text{ODPRACD}}{\text{MESEVID\_prep}}$$

kde :

- ODPRACDmes je měsíční odpracovaná doba zaměstnance,  
 ODPACD je odpracovaná doba zaměstnance v kumulaci za sledované období (vstupní položka věty o zaměstnanci),  
 MESEVID\_prep je počet přepočtených evidenčních měsíců zaměstnance, tj. počet měsíců, odpovídajících délce pracovního úvazku a délce pracovního poměru ve sledovaném období.

Počet přepočtených evidenčních měsíců MESEVID\_prep je roven počtu kalendářních měsíců v případě, že zaměstnanec s plným pracovním úvazkem po celé sledované období byl v pracovním poměru a nebyl na mateřské či rodičovské dovolené. Pokud zaměstnanec byl v evidenčním stavu kratší dobu, než sledované období, bude jeho počet evidenčních měsíců zkrácen poměrem počtu pracovních dnů v evidenčním stavu a ve sledovaném období. Podobně se počet evidenčních měsíců zkrátí, pokud zaměstnanec měl sjednán kratší pracovní úvazek.

Měsíční odpracovaná doba za určitou skupinu zaměstnanců je vážená charakteristika, v níž měsíční odpracovaná doba určitého zaměstnance má váhu, odpovídající počtu jeho evidenčních měsíců ve sledovaném období (tzv. váha evidenční doby). Pro zahrnutí zaměstnance do výpočtů měsíční odpracované doby se uplatňují stejná kritéria jako u hrubého měsíčního platu.

Obdobně jako odpracovaná doba se počítají měsíční neodpracovaná doba a také průměrné měsíční údaje o přesčasu, dovolené a nemoci.

## 4. Přehled používaných tabulek

Kapitola Přehled používaných tabulek obsahuje hodnocení kvality údajů a přehled publikovaných tabulek, u kterých jsou vyznačeny váhy použité při jejich zpracování.

### 4.1. Kvalita údajů

Zjišťované charakteristiky nepodléhají výběrovým chybám, neboť se nejedná o výběrové šetření. Nevýběrové chyby bývají způsobeny především špatnou kvalitou dat předávaných respondenty (neúplné a chybné údaje) do

Informačního systému o platu. Při zpracovávání údajů je jejich vliv snižován několikastupňovými kontrolními mechanismy a častými kontakty zpracovatele šetření s respondenty.

#### 4.2. Přehled publikovaných tabulek podle použitých vah

Publikované tabulky s hodinovým výdělkem NS-V0 až NS-V9 obsahují hodnoty počítané ze souboru RSCP nepodnikatelské sféry bez použití vážení.

Tabulka	Třídící kritérium	Váha placené doby	Váha evidenční doby
NS-M0	Celý kraj	X	
NS-M1	HL. třídy zaměstnání KZAM-R	X	
NS-M5	Podskupiny zaměstnání KZAM-R	X	

**Tabulka 3**

Tabulka	Třídící kritérium	Váha placené doby	Váha evidenční doby
NS-T5	Podskupiny zaměstnání KZAM-R		X

**Tabulka 4**

## 5. Definice vybraných pojmů

Ekonomický subjekt	Ekonomický subjekt je právnický subjekt nebo fyzická osoba s postavením podnikatele, zapsaná do registru ekonomických subjektů ČSÚ. Každému ekonomickému subjektu se přiděluje identifikační číslo (IČ).
Organizační jednotka	Z hlediska výdělkové statistiky RSCP se dělí ekonomické subjekty na organizační jednotky podle okresu, ve kterém jejich zaměstnanci působí. Organizační jednotku tvoří všichni zaměstnanci ekonomického subjektu, kteří působí ve stejném okrese.
Zpravodajská jednotka	Zpravodajskou jednotkou je právnická osoba, organizační složka státu nebo fyzická osoba, od níž se požaduje poskytnutí údajů ve statistickém zjišťování podle zákona č. 89/1995 Sb., o státní statistické službě, ve znění pozdějších předpisů.
Sledované období	Sledované období je období od začátku roku do konce čtvrtletí, za které se provádí statistické zjišťování.

Podnikatelská sféra	Do podnikatelské sféry patří subjekty, které odměňují mzdou podle § 109, odst. 2 zákona č. 262/2006 Sb., zákoníku práce, ve znění pozdějších předpisů.
Nepodnikatelská sféra	Do nepodnikatelské sféry patří organizace, které odměňují platem podle § 109, odst. 3 zákona č. 262/2006 Sb., zákoníku práce, ve znění pozdějších předpisů.
Soubor ISPV-NS	Souborem ISPV nepodnikatelské sféry je soubor ekonomických subjektů, definovaný Automatizovaným rozpočtovým informačním systémem ARIS (viz <a href="http://www.info.mfcr.cz/aris">http://www.info.mfcr.cz/aris</a> ).