



Regionální statistika ceny práce

IV. čtvrtletí 2007
Podnikatelská sféra
Hl. m. Praha

Revidované výsledky ke dni 10. 3. 2010

Copyright - MPSV ČR

Publikace ani její část nesmí být kopírována, rozšiřována a zařazována do informačních systémů v jakékoliv formě (elektronické, mechanické, optické, magnetické aj.) bez písemného souhlasu

Ministerstva práce a sociálních věcí

Zpracovatel: TREXIMA, spol. s r.o., tř. T. Bati 299, 764 21 Zlín - Louky

O b s a h :

Úvod	7
-------------------	---

Výsledková část podnikatelská sféra

Základní metodické přístupy	11
Popis publikovaných tabulek	12

Hodinový výdělek

PS-V0	Hodinový výdělek v podnikatelské sféře	13
PS-V1	Hodinový výdělek podle hlavních tříd zaměstnání KZAM-R	14
PS-V2	Hodinový výdělek podle věkových kategorií	15
PS-V4	Hodinový výdělek podle vzdělání	15
PS-V5	Hodinový výdělek podle podskupin zaměstnání KZAM-R	16
PS-V6	Hodinový výdělek podle kategorií zaměstnání	23
PS-V8	Hodinový výdělek podle pohlaví	23

Hrubá měsíční mzda

PS-M0	Hrubá měsíční mzda a její složky, diferenciací, placená doba v podnikatelské sféře	25
PS-M1	Hrubá měsíční mzda a její složky, diferenciací, placená doba podle hlavních tříd zaměstnání KZAM-R	26
PS-M5	Hrubá měsíční mzda a její složky, diferenciací, placená doba podle podskupin zaměstnání KZAM-R	28

Měsíční odpracovaná a neodpracovaná doba

PS-T5	Průměrná měsíční odpracovaná a neodpracovaná doba podle podskupin zaměstnání KZAM-R	42
-------	---	----

Dodatek – technický popis šetření

1. Metoda výběru ekonomických subjektů	51
1.1 Základní soubor	51
1.2 Struktura výběrového souboru	51
1.3 Výběr	52
2. Vstupní údaje	53
2.1 Sběr dat	53
2.2 Nejdůležitější vstupní údaje	54
2.3 Klasifikace a číselníky	54
3. Nejdůležitější sledované veličiny	56
3.1 Hodinový výdělek	56

3.2 Hrubá měsíční mzda	56
3.3 Měsíční odpracovaná a neodpracovaná doba	57
4. Dopočtové metody	58
4.1 Řešení neodpovědí a metoda vážení	58
4.2 Kvalita odhadů	59
4.3 Přehled publikovaných tabulek podle použitých vah	59
5. Definice vybraných pojmů	60



Úvod

Úvod

Regionální statistika ceny práce (RSCP) je systém pravidelného monitorování výdělkové úrovně a pracovní doby zaměstnanců v jednotlivých krajích České republiky formou statistického šetření. Sledovanými ukazateli výdělkové úrovně jsou hodinový výdělek a hrubá měsíční mzda (plat). Šetření metodicky vychází a je obsahově harmonizováno se strukturálním šetřením EU „Structure of Earnings Survey“, viz nařízení komise (ES) č. 1916/2000 ve znění pozdějších předpisů.

Šetření je pod názvem „Čtvrtletní šetření o průměrném výdělku“ zařazeno do programu statistických zjišťování, vyhlášených Českým statistickým úřadem (ČSÚ) ve sbírce zákonů pro příslušný kalendářní rok (viz příloha č. 2 Vyhlášky č. 476/2006 Sb., částka 156, kterou se stanoví Program statistických zjišťování na rok 2007) a pro vybrané ekonomické subjekty je povinné. Šetření provádí pracoviště státní statistické služby Ministerstva práce a sociálních věcí (MPSV). Průběh a vývoj šetření řídí komise, složená ze zástupců MPSV, ČSÚ, Ministerstva financí, České národní banky, CERGE-EI, VŠE v Praze, Českomoravské konfederace odborových svazů, Svazu průmyslu a dopravy ČR. Zpracovatelem RSCP je TREXIMA, spol. s r.o. (www.trexima.cz).

Nejdůležitějším kritériem pro členění výsledků RSCP je příslušnost šetřeného ekonomického subjektu k podnikatelské, nebo nepodnikatelské sféře. V podnikatelské sféře probíhá šetření se čtvrtletní periodou a ve sféře nepodnikatelské je prováděno s periodou pololetní. Zdrojem dat pro nepodnikatelskou sféru je Informační systém o platech, který je spravován Ministerstvem financí. Za každou sféru jsou vydávány samostatné výsledkové publikace.

Výsledkové publikace jednotlivých krajů jsou uloženy na stránkách <http://portal.mpsv.cz/> v sekci *Zaměstnanost*, v podsekci *Statistiky* pod odkazem *Statistika výdělků*.

Monitorováním výdělků a pracovní doby zaměstnanců na úrovni České republiky se zabývá „Informační systém o průměrném výdělku“ (ISPV). Výsledková publikace je k dispozici na internetových stránkách MPSV (www.mpsv.cz) v sekci *Příjmy a životní úroveň*.

Důkladný popis šetření, včetně všech výsledkových publikací, poskytuje také portál www.ispv.cz. Slouží především jako podpora respondentům, kteří zde naleznou všechny potřebné informace a podpůrné nástroje pro zasílání dat. Portál je využíván také k uveřejňování odborných studií a článků, které jako zdroj informací uvádí šetření ISPV a RSCP.

Ministerstvo práce a sociálních věcí děkuje všem respondentům šetření za přípravu vstupních dat pro šetření. Svědomitý přístup respondentů a dodržování termínů pro předání dat umožňují pravidelně uveřejňovat tuto publikaci.



Výsledková část

Podnikatelská sféra

Výsledková část podnikatelská sféra

Základní metodické přístupy

Tato publikace přináší charakteristiky hodinového výdělku, hrubé měsíční mzdy a pracovní doby získané za podnikatelskou sféru šetření RSCP (RSCP-PS). V RSCP se zařazují do podnikatelské sféry ekonomické subjekty, které odměňují mzdou, viz § 109, odst. 2 zákona č. 262/2006 Sb., zákoníku práce, ve znění pozdějších předpisů.

Primárním výsledkem RSCP jsou statistiky výdělkové úrovně jednotlivých zaměstnání (v klasifikaci KZAM-R), dalším produktem jsou odhady výdělkových parametrů zaměstnanecké populace krajů v členění podle firemních i zaměstnaneckých charakteristik. Ekonomické subjekty se v RSCP člení na organizační jednotky, jestliže je možné provést vnitřní rozčlenění podle okresů, ve kterých dílčí jednotky působí. Výsledky podle krajů jsou v tomto smyslu výsledky získané pracovištní metodou.

Vedle podnikového výkaznictví ČSÚ je RSCP dalším zdrojem informací o výdělcích v jednotlivých krajích České republiky. Výkaznictví ČSÚ, jako tradiční zdroj, sbírá údaje o evidenčním počtu zaměstnanců a vyplacených mzdách za ekonomický subjekt a publikuje průměrné mzdy v členění podle firemních charakteristik. Při srovnávání výsledků výkaznictví a RSCP-PS je třeba vzít v úvahu rozdílnou definici podnikatelské sféry, rozdílné metody výpočtu výdělkových charakteristik a rozdílný způsob členění výsledků podle krajů. Výkaznictví ČSÚ člení výsledky podle sídla ekonomického subjektu, tj. podnikovou metodou.

Respondenty šetření RSCP-PS jsou aktivní ekonomické subjekty (ES) z institucionálních sektorů nefinančních podniků, finančních institucí a vládních institucí zapsané v registru ekonomických subjektů ČSÚ (RES). Na základě Automatizovaného rozpočtového informačního systému (ARIS), který je spravován Ministerstvem financí, se zjišťuje způsob odměňování a příslušnost ekonomického subjektu k podnikatelské sféře. Šetření je výběrové pro ES s 10 až 249 zaměstnanci a plošné pro ES s 250 a více zaměstnanci. Náhodný výběr je prováděn na základě příslušnosti ES do kraje, velikostní kategorie a odvětví ekonomické činnosti.

Tabulky s označením PS-V5, PS-M5, PS-T5 obsahují charakteristiky výběrového souboru (statistiky) jednotlivých zaměstnání na úrovni podskupin zaměstnání (čtyřmístný KZAM-R). Při interpretaci výsledků je nutno mít na zřeteli, že charakteristiky výběrového souboru nelze automaticky pokládat za odhady platné pro celou zaměstnaneckou populaci. Výběrové charakteristiky jsou ovlivněny větším relativním zastoupením velkých ekonomických subjektů ve výběrovém souboru RSCP-PS. Ostatní tabulky obsahují odhady parametrů základního souboru a při jejich výpočtu byly využity dopočtové metody založené na pravděpodobnosti výběru ekonomických subjektů.

Popis publikovaných tabulek

Tabulky v publikaci jsou rozděleny podle sledovaného ukazatele do tří základních okruhů. Tabulky přinášející charakteristiky hodinového výdělku jsou označeny PS-Vx, kde PS značí podnikatelskou sféru a x je pořadové číslo tabulky. Charakteristiky hrubé měsíční mzdy, struktury mzdy a průměrné placené doby jsou obsaženy v tabulkách se značením PS-Mx a charakteristiky měsíční odpracované a neodpracované doby v tabulkách se značením PS-Tx.

Hlavním výsledkem RSCP jsou statistiky výdělkové úrovně a pracovní doby za jednotlivá zaměstnání podle klasifikace KZAM-R, obsažené v tabulkách PS-V5, PS-M5 a PS-T5. Tyto tabulky obsahují ta zaměstnání, která jsou ve své podskupině zaměstnání (čtyřmístný KZAM-R) zastoupena alespoň třemi ekonomickými subjekty a zároveň deseti zaměstnanci. Uvedené počty organizačních jednotek a zaměstnanců ukazují na zastoupení ve výběrovém souboru. V ostatních tabulkách jsou počty zaměstnanců uváděny v % a jejich účelem je přiblížit relativní zastoupení publikovaných kategorií. Údaje o počtech zaměstnanců z této publikace neslouží jako zdroj informací o počtech zaměstnanců v krajích, ty zjišťují šetření ČSÚ – podnikové výkaznictví a výběrové šetření pracovních sil (viz www.czso.cz).

Statistické charakteristiky používané ve výsledkových tabulkách:

1. decil	První decil je hodnota, pod kterou leží 10 % nejnižších hodnot sledovaného znaku.
1. kvartil	První kvartil je hodnota, pod kterou leží 25 % nejnižších hodnot sledovaného znaku.
Medián	Medián je hodnota uprostřed vzestupně uspořádané řady hodnot sledovaného znaku, polovina hodnot je nižší než medián a druhá polovina je vyšší než medián.
3. kvartil	Třetí kvartil je hodnota, nad kterou leží 25 % nejvyšších hodnot sledovaného znaku.
9. decil	Devátý decil je hodnota, nad kterou leží 10 % nejvyšších hodnot sledovaného znaku.
Průměr	Průměr je počítán jako vážený (případně nevážený) aritmetický průměr sledovaného znaku.

Ostatní symboly používané ve výsledkových tabulkách:

"Neuvedeno"	Symbol "Neuvedeno" označuje kategorii zaměstnanců, u které nebyl uveden kód příslušného třídícího znaku.
"*"	Symbol "*" označuje položku vstupních dat vypočítanou, ale nezveřejnitelnou z důvodu nedostatečného počtu vstupních hodnot (méně než 3 ekonomické subjekty a 10 zaměstnanců).

Revidované výsledky ke dni 10. 3. 2010

Hodinový výdělek v podnikatelské sféře ¹⁾

kraj: Hl. m. Praha

Medián hodinového výdělku 143,68 Kč/hod

Index mediánu hodinového výdělku zaměstnanců

meziroční vůči 4. čtvrtletí 2006..... 104,4 %

Diferenciace

1. decil - 10 % hodinových výdělků menších než 74,25 Kč/hod

1. kvartil - 25 % hodinových výdělků menších než 103,20 Kč/hod

Medián - 50 % hodinových výdělků menších než 143,68 Kč/hod

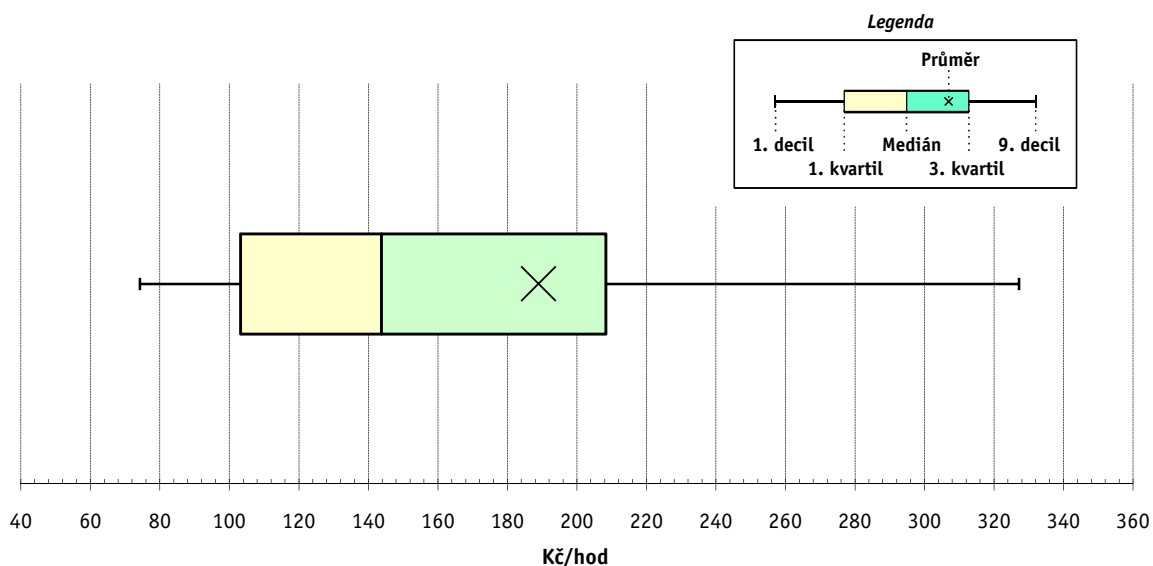
3. kvartil - 25 % hodinových výdělků větších než 208,33 Kč/hod

9. decil - 10 % hodinových výdělků větších než 327,17 Kč/hod

Průměr hodinového výdělku 188,93 Kč/hod

Podíl zaměstnanců s podprůměrným

hodinovým výdělkem 69,5 %



Vysvětlivky:

1) Hodinový výdělek se zjišťuje jako průměrný hodinový výdělek definovaný v § 351 až § 362 zákona č. 262/2006 Sb., zákoníku práce, ve znění pozdějších předpisů.

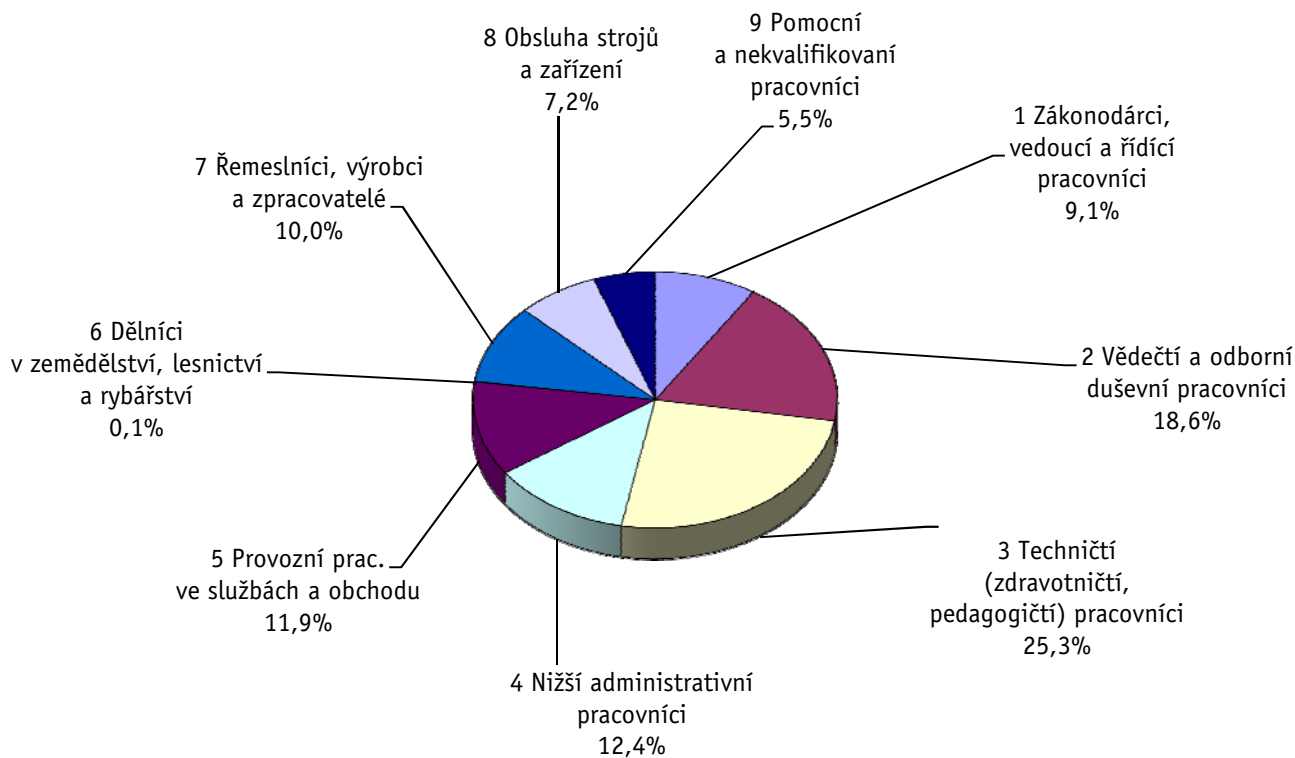
Revidované výsledky ke dni 10. 3. 2010

Hodinový výdělek podle hlavních tříd zaměstnání KZAM-R

kraj: HL. m. Praha

Hlavní třída zaměstnání KZAM-R	Struktura zaměstnanců	Medián	Diferenciace		Průměr
			1. decil	9. decil	
	%	Kč/hod	Kč/hod	Kč/hod	Kč/hod
1 Zákonodárci, vedoucí a řídicí pracovníci	9,1	282,90	112,81	739,15	385,87
2 Vědečtí a odborní duševní pracovníci	18,6	216,61	124,00	432,13	261,73
3 Techničtí, zdravotničtí a pedagogičtí pracovníci	25,3	164,30	99,74	300,33	196,81
4 Nižší administrativní pracovníci	12,4	118,39	78,12	198,86	133,55
5 Provozní pracovníci ve službách a obchodu	11,9	84,58	50,00	155,49	99,39
6 Dělníci v zemědělství, lesnictví a rybářství	0,1	95,77	63,93	145,11	105,34
7 Řemeslníci, výrobci a zpracovatelé	10,0	125,67	76,06	185,58	129,69
8 Obsluha strojů a zařízení	7,2	127,54	82,67	177,93	129,86
9 Pomocní a nekvalifikovaní pracovníci	5,5	77,74	48,20	130,12	85,94
C E L K E M - podnikatelská sféra	100	143,68	74,25	327,17	188,93

Struktura zaměstnanců dle hlavních tříd KZAM - R



4. čtvrtletí 2007

RSCP - podnikatelská sféra

PS-V2

Revidované výsledky ke dni 10. 3. 2010

Hodinový výdělek
podle věkových kategorií

kraj: Hl. m. Praha

Věková kategorie	Struktura zaměstnanců	Medián	Diferenciace		Průměr
	%		1. decil	9. decil	
		Kč/hod	Kč/hod	Kč/hod	Kč/hod
do 20 let	0,9	79,77	58,10	116,20	83,43
20 - 29 let	26,5	130,59	73,90	233,38	148,21
30 - 39 let	27,6	164,97	82,95	412,76	221,24
40 - 49 let	19,3	150,93	75,92	379,24	213,82
50 - 59 let	19,5	139,65	73,00	302,41	181,01
60 a více let	6,2	138,18	62,54	326,06	180,71
C E L K E M - podnikatelská sféra	100	143,68	74,25	327,17	188,93

4. čtvrtletí 2007

RSCP - podnikatelská sféra

PS-V4

Revidované výsledky ke dni 10. 3. 2010

Hodinový výdělek
podle vzdělání

kraj: Hl. m. Praha

Vzdělání		Struktura zaměstnanců	Medián	Diferenciace		Průměr
		%		1. decil	9. decil	
			Kč/hod	Kč/hod	Kč/hod	Kč/hod
KKOV						
Základní a nedokončené	A-C	5,6	90,06	56,82	149,16	101,47
Střední bez maturity	D,E,H,J	26,3	114,74	64,42	181,95	122,11
Střední s maturitou	K-M	39,6	148,81	85,19	282,90	175,36
Vyšší odborné a bakalářské	N,R	3,0	173,72	103,79	348,10	212,10
Vysokoškolské	T,V	20,7	249,35	130,17	588,46	332,96
Neuvedeno		4,8	107,59	48,10	238,74	135,27
C E L K E M - podnikatelská sféra		100	143,68	74,25	327,17	188,93

Revidované výsledky ke dni 10. 3. 2010

Hodinový výdělek podle podskupin zaměstnání KZAM-R

kraj: HL. m. Praha

Podskupiny zaměstnání KZAM-R	Výběrový soubor		Medián	Diferenciace		Průměr
	počet org. jednotek	počet zaměst.		1. decil	9. decil	
			Kč/hod	Kč/hod	Kč/hod	Kč/hod
1210 Ředitelé a prezidenti velkých organizací, podniků	378	765	695,67	226,31	2 401,76	1067,05
1221 Vedoucí pracovníci v zemědělství, lesnictví, rybářství a mysliv.	6	24	211,68	122,81	686,01	326,82
1222 Vedoucí pracovníci v průmyslu (ve výrobě)	142	761	349,72	181,40	820,19	432,14
1223 Vedoucí pracovníci ve stavebnictví a zeměměřičtví	71	913	333,53	198,86	677,24	420,18
1224 Vedoucí pracovníci ve velkoobchodě a v maloobchodě	202	3 211	157,07	103,70	422,49	230,37
1225 Vedoucí pracovníci v restauracích a hotelích	45	276	188,17	103,26	369,01	224,79
1226 Ved. pracovníci v dopr., skladování, telekom. a na pošt. úřadech	75	1 448	301,32	158,74	659,08	385,15
1227 Vedoucí prac. v organ.zaměřených na poskytování obch.služeb	185	2 595	514,95	231,19	1 267,39	673,51
1228 Vedoucí prac. v pečovatel., úklidových a podobných službách	21	121	124,39	81,46	283,45	167,66
1229 Vedoucí pracovních dílčích celků jinde neuvedení (kult.,zdrav.)	107	895	290,85	168,81	625,00	377,47
1231 Vedoucí pracovníci finančních a hospodářských útvarů	400	1 486	406,53	179,07	1 111,76	566,15
1232 Vedoucí pracovníci personálních útvarů a útvarů průmysl. vztahů	198	398	405,39	194,05	993,70	525,81
1233 Vedoucí pracovníci obytných útvarů (včetně průzkumu trhu)	325	1 731	407,05	187,89	1 001,89	534,85
1234 Ved. pracovníci reklamních útvarů a útvarů pro styk s veřejností	109	275	395,67	199,00	867,03	478,86
1235 Vedoucí pracovníci zásobovacích útvarů	147	382	311,65	170,56	673,93	380,05
1236 Vedoucí pracovníci výpočetních útvarů	165	629	524,64	225,90	1 040,21	596,69
1237 Vedoucí pracovníci výzkumných a vývojových útvarů	94	386	382,75	204,64	788,00	456,09
1239 Vedoucí pracovníci ostatních útvarů jinde neuvedení	249	1 297	259,06	133,64	620,65	349,01
1312 Vedoucí, ředitelé v průmyslu (ve výrobě)	44	165	288,19	159,75	780,86	403,90
1313 Vedoucí, ředitelé ve stavebnictví a zeměměřičtví	28	164	348,96	196,91	908,91	462,80
1314 Vedoucí, ředitelé ve velkoobchodu a maloobchodu	177	1 456	149,84	77,23	395,03	208,54
1315 Vedoucí, ředitelé v restauracích a hotelích	61	486	145,52	99,42	317,15	190,46
1316 Vedoucí, ředitelé v dopravě, sklad., telekom. a na pošt. úřadech	69	236	197,29	134,79	323,80	229,71
1317 Vedoucí, ředitelé v podnicích poskytujících obchodní služby	70	441	366,57	201,32	710,34	453,36
1318 Vedoucí, ředitelé pečovatelských, úklidových a podob. služeb	17	125	123,58	84,50	266,98	149,31
1319 Vedoucí, ředitelé malých organizací ostatní (kult.,zdrav.,škol.)	48	138	178,33	75,98	433,05	257,47
2111 Fyzikové a astronomové	13	369	171,41	111,86	267,86	190,17
2112 Meteorologové	3	13	180,00	113,64	324,92	192,76
2113 Chemici	19	493	171,34	103,26	359,38	207,51
2114 Geologové, geofyzici, geodeti, hydrologové apod.	24	142	205,17	140,57	427,92	250,23
2119 Ostatní vědci a odborníci v příbuzných oborech jinde neuved.	19	625	207,49	129,46	457,89	263,01
2121 Matematici a odborníci v příbuzných oborech	30	165	254,61	176,61	491,68	304,33
2122 Statistickí	23	157	271,25	157,62	415,44	277,21
2131 Projektanti a analytici výpočetních systémů	115	1 302	286,21	165,72	512,70	324,21
2132 Programátoři	173	3 681	291,45	173,90	492,19	319,43
2139 Ostatní odborníci zabývající se výpoč. tech. jinde neuvedení	275	3 331	268,09	159,47	477,75	301,73
2141 Hlavní architekti, arch. a plánovači měst, urbanisté, doprav.sítí	17	61	196,81	143,06	486,83	288,81
2142 Projektanti staveb a areálů, stavební inženýři	97	1 742	221,46	145,59	413,70	265,80
2143 Projektanti elektrotechnických zařízení, elektroinženýři	63	791	233,03	152,04	435,05	271,14
2144 Projektanti elektron.systémů a telekom.sítí, inženýři - elektronik	45	815	244,90	153,58	446,02	279,18
2145 Projektanti a konstruktéři strojních zařízení, strojní inženýři	57	726	197,44	127,23	353,80	232,17
2146 Chemičtí inženýři, technologové	26	176	252,91	143,24	416,86	270,64
2149 Ostatní architekti, projekt., konstruk.a tech.inženýři (tvůr.prac.)	113	1 081	269,24	169,32	605,30	347,03
2211 Bakteriologové, biolog., ekolog., zoologové a odb.v příb.obor.	33	410	168,27	103,68	279,36	193,98

Revidované výsledky ke dni 10. 3. 2010

Hodinový výdělek podle podskupin zaměstnání KZAM-R

kraj: HL. m. Praha

Podskupiny zaměstnání KZAM-R	Výběrový soubor		Medián	Diferenciace		Průměr
	počet org. jednotek	počet zaměst.		1. decil	9. decil	
			Kč/hod	Kč/hod	Kč/hod	Kč/hod
2212 Farmakologové, anatomové, biochemici, fyziolog., patologové	14	212	189,93	92,95	366,44	222,57
2221 Lékaři, ordináři (kromě zubních lékařů)	35	396	209,80	142,05	323,13	226,44
2222 Zubní lékaři (dentisté)	5	20	187,10	124,53	360,05	209,95
2224 Farmaceuti, magistři v lékárně, lékárníci	16	244	213,80	159,76	315,65	233,95
2311 Vědeckopedagogičtí pracovníci	15	6 995	192,19	112,13	450,90	252,27
2319 Ostatní učitelé na vysokých školách	8	237	126,95	87,36	253,03	151,58
2322 Učitelé odborných předmětů	3	11	135,00	117,00	232,14	173,39
2351 Specialisté zaměřeni na metody výuky	5	13	236,23	184,27	408,39	272,16
2359 Ost.odb.pedagogičtí pracov. jinde neuvedení (odb.instruktoři)	11	42	239,74	176,56	334,43	255,30
2411 Odb. prac. na úseku účetnictví, financí, daní, ap., hlavní účetní	385	3 994	238,25	144,89	494,07	295,49
2412 Odbor. pracovníci na úseku zaměstnaneckých, personálních věcí	197	1 027	212,86	141,48	401,84	252,44
2413 Odborní pracovníci v bankovníctví a pojišťovnictví	142	8 583	212,85	128,18	511,65	288,31
2419 Ostatní odborní pracovníci v oblasti podnikání	304	4 943	226,85	151,83	442,04	274,88
2421 Právníci, právní poradci (mimo advokacie a soudnictví)	206	843	286,37	191,80	534,44	336,54
2426 Právní asistenti, praktikanti a koncipienti	28	61	198,08	139,45	397,11	282,87
2429 Ostatní odborníci v právní oblasti jinde neuvedení	20	38	250,60	151,23	496,00	292,27
2431 Odborní archiváři (kromě řadových)	21	51	153,41	75,26	373,05	192,86
2432 Odborní pracovníci knihoven (kromě řadových)	25	195	133,23	90,24	210,97	146,46
2433 Odborní pracovníci v informacích (např. vti)	46	326	235,73	130,68	472,96	271,96
2434 Odborní pracovníci - kurátoři (muzeí, galérií)	6	13	135,00	102,62	173,11	134,97
2439 Ostatní odborní pracovníci kultury a osvěty jinde neuvedení	6	121	230,35	174,55	324,97	269,79
2441 Ekonomové - vědecktí pracovníci, specialisté, experti	228	1 934	240,92	142,14	477,05	290,13
2445 Psychologové	6	14	236,48	157,04	265,72	261,85
2447 Tlumočníci a překladatelé	44	110	235,98	159,80	378,91	255,66
2451 Spisovatelé, autoři, kritikové, novináři, redaktori	29	1 253	195,43	141,67	299,75	216,83
2452 Sochaři, malíři, umělečtí restaurátoři, grafici a výtvarníci	19	146	184,65	145,35	267,08	201,57
2455 Režiséři, scenáristé, dramaturgové div., filmu, rozhl. a televize	4	112	212,68	141,42	351,70	234,46
2456 Komentátoři, reportéři a žurnalisté v televizi a rozhlasu	4	164	277,54	204,49	486,84	332,35
2458 Umělečtí designéři a návrháři	16	47	218,67	142,86	382,74	262,02
2459 Ostatní umělečtí pracovníci jinde neuvedení	4	20	126,96	112,88	220,76	142,87
2470 Odborní administrativní pracovníci jinde neuvedení	190	2 366	167,59	106,60	331,60	205,30
3111 Technici ve fyzikálních a příbuzných oborech	19	98	149,71	84,35	231,71	157,47
3112 Stavební technici	157	3 983	187,01	124,36	313,50	209,98
3113 Elektrotechnici	93	876	183,99	124,64	280,35	196,85
3114 Elektronici a technici v radiokomunikacích a telekomunikacích	52	1 874	179,98	123,96	275,03	193,05
3115 Strojírenští technici	77	871	157,66	113,89	235,56	170,81
3116 Chemičtí technici	32	487	155,88	93,70	263,66	174,15
3118 Technici v kartografii, kresličtí a zeměměřiči	54	377	156,51	102,94	229,96	162,78
3119 Ostatní techničtí pracovníci jinde neuvedení	309	3 812	163,78	113,09	251,52	178,03
3121 Poradci ve výpočetní technice	140	4 345	184,61	127,94	435,06	240,92
3122 Operátoři a obsluha výpočetní techniky	197	1 285	172,32	102,40	291,70	190,23
3123 Operátoři průmyslových robotů, nc strojů	7	27	144,24	112,63	200,68	156,72
3129 Ostatní technici ve výpočetní technice jinde neuvedení	49	328	174,23	95,94	370,91	208,35
3131 Fotografové (včetně uměleckých)	9	49	172,05	77,25	226,67	163,34

Revidované výsledky ke dni 10. 3. 2010

Hodinový výdělek podle podskupin zaměstnání KZAM-R

kraj: HL. m. Praha

Podskupiny zaměstnání KZAM-R	Výběrový soubor		Medián	Diferenciace		Průměr
	počet org. jednotek	počet zaměst.		1. decil	9. decil	
			Kč/hod	Kč/hod	Kč/hod	Kč/hod
3132 Obsluha zařízení pro záznam zvuku,obrazu,operátoři kamery	19	547	173,34	119,80	248,79	186,01
3133 Obsluha vysílacího a telekomunikačního zařízení (vč. telegrafu)	24	709	152,00	93,00	339,75	191,06
3134 Obsluha lékařských zařízení	5	31	138,16	123,00	181,06	147,23
3139 Obsluha ostatních optických a elektronických zaříz. jinde neuv.	5	18	189,92	163,55	309,44	212,01
3143 Piloti, navigátoři a letečtí technici	4	800	1 216,38	185,61	2 287,73	1264,64
3144 Řídící letového provozu	4	237	1 034,21	82,29	1 605,09	853,92
3145 Letečtí dispečerů a prac. v příb. oborech (operátoři letec. stanice)	5	176	360,60	191,81	574,90	391,99
3146 Bezpečnostní technici leteckého provozu	3	136	626,55	188,21	1 132,10	647,25
3151 Kolaudační technici a technici protipožární ochrany	21	108	162,49	126,42	288,02	178,61
3152 Bezpečnostní tech.a tech. pro kontrolu zdravotní nezávadnosti	146	1 040	163,97	100,00	282,11	181,86
3160 Technici železničního provozu	18	1 295	174,12	144,53	215,44	178,11
3211 Technici a laboranti v oblasti biologie a v příbuzných oborech	31	400	120,25	81,32	171,80	125,60
3212 Technici v agronomii, v lesnictví a v zemědělství	9	115	107,05	67,84	186,89	122,42
3221 Asistenti zdravotníků	8	65	143,22	127,64	182,37	147,55
3223 Dietetici a odborníci na výživu	5	13	118,95	83,66	145,04	118,96
3224 Optici a optometřičtí	9	46	139,13	105,72	225,56	154,03
3225 Zubní asistenti	3	18	172,73	68,96	240,47	165,04
3226 Rehabilitační a fyzioterapeutičtí pracovníci (vč. odb. masérů)	11	87	112,90	88,03	179,92	122,84
3228 Farmaceutičtí asistenti	11	283	108,64	92,50	155,68	118,45
3231 Ošetřovatelé, všeobecné zdravotní sestry	19	514	131,03	93,72	175,85	134,19
3341 Instruktoři a mistři odborné výchovy	7	36	107,95	82,00	151,18	114,12
3342 Pedagogové v oblasti dalšího vzdělávání	29	161	182,12	155,11	373,58	227,31
3349 Ostatní pedagogové jinde neuvedení	6	35	164,17	78,72	287,08	166,05
3411 Zprostředkovatelé finanč. transakcí, obchodu s cennými papíry	34	1 474	165,62	102,23	312,55	200,66
3412 Pojišťovací agenti	51	2 757	175,14	113,00	330,78	208,15
3413 Obchodníci s realitami	7	43	189,49	116,90	278,91	214,60
3414 Konzultanti a organizátoři zájezdů	7	95	130,89	97,79	197,89	149,67
3415 Obchodní cestující, profes. poradci v obchodě, obch.zástupci	245	4 116	185,42	108,77	388,49	227,63
3416 Nákupčí	232	1 657	168,87	107,25	321,55	199,98
3417 Odhadci a zbožíznalci	47	513	147,13	98,27	214,65	155,69
3419 Ostatní pracovníci - obchodní zprostředkovatelé jinde neuved.	32	158	227,28	132,51	550,09	298,02
3421 Obchodní agenti	299	3 042	172,25	106,40	344,15	208,86
3422 Odbytoví a přepravní agenti	221	2 894	164,10	100,11	332,86	208,32
3429 Ostatní obchodní agenti a makléři jinde neuvedení	42	180	193,23	130,22	367,65	227,13
3431 Odborné sekretářky, sekretáři	282	1 963	156,12	99,45	254,88	171,67
3433 Pracovníci v oblasti účetnictví, fakturace, rozpočet., kalkulace	608	6 910	159,22	111,96	258,32	178,17
3434 Pracovníci v oblasti statistiky a matematiky	69	268	165,80	86,58	328,90	197,33
3435 Pracovníci v oblasti práce a mezd (kromě účetních)	72	178	167,44	116,94	282,16	186,92
3436 Referenti osobních oddělení	194	738	179,79	120,84	293,21	199,55
3439 Ostatní odborní administrativní pracovníci jinde neuvedení	418	5 102	153,82	99,75	264,96	174,55
3449 Ostatní celní a daňoví pracovníci a pracovníci v příb. oborech	7	121	141,14	117,41	212,85	154,56
3453 Detektivové, kriminalisté	10	50	68,68	48,20	177,18	86,01
3471 Aranžéři, průmysloví a komerční návrháři, bytoví architekti	37	178	143,50	88,00	231,60	156,40
3479 Ostatní pracovníci umění a zábavy jinde neuvedení	6	83	138,36	102,76	187,85	147,57

Revidované výsledky ke dni 10. 3. 2010

Hodinový výdělek podle podskupin zaměstnání KZAM-R

kraj: HL. m. Praha

Podskupiny zaměstnání KZAM-R	Výběrový soubor		Medián	Diferenciace		Průměr
	počet org. jednotek	počet zaměst.		1. decil	9. decil	
			Kč/hod	Kč/hod	Kč/hod	Kč/hod
3482 Trenéři, cvičitelé a úředníci sportovních podniků a klubů	5	14	170,37	82,56	326,80	249,08
4111 Písařky - opisovačky, stenotypistky	8	15	126,52	102,31	208,52	138,92
4112 Kancelářští a manipul. prac. a obsl. zařízení na zpracování textu	88	425	111,20	75,59	160,91	117,04
4113 Pracovníci přípravy dat výpočetní techniky	89	2 550	90,81	61,33	155,07	101,44
4115 Sekretářky, sekretáři	473	3 486	136,88	86,95	221,00	149,27
4121 Nižší účetní	163	863	141,77	90,70	208,21	148,56
4122 Nižší statistici	10	27	149,34	109,01	347,23	184,89
4123 Nižší finanční, daňoví úředníci a úředníci v příbuzných oborech	54	1 502	162,45	101,81	285,04	180,23
4131 Úředníci ve skladech	296	3 927	107,41	78,85	166,65	116,25
4132 Úředníci ve výrobě (např. výrobní plánovači)	39	212	125,50	97,11	188,45	136,41
4133 Úředníci v dopravě a v přepravě (dispečeri, kontrolori apod.)	105	2 486	160,58	113,25	265,17	179,17
4141 Řadoví knihovníci, archiváři, evidenční pracovníci	76	260	112,67	78,85	190,11	122,97
4142 Poštovní doručovatelé, úředníci v třídárnách	41	3 516	110,42	86,19	131,46	111,32
4143 Korektoři, kódovači a pracovníci v příbuzných oborech	16	184	116,38	97,45	179,65	134,43
4190 Ostatní nižší úředníci jinde neuvedení	86	544	135,89	82,68	226,64	151,23
4211 Pokladníci (v bankách, pojišťovnách, spořitelnách, na poště)	167	918	127,10	97,73	165,97	132,40
4212 Úředníci na přepážkách a směnárnicích	92	2 969	124,46	92,26	184,85	135,10
4213 Pokladníci v obchodě, společném stravování apod.	126	2 764	89,74	69,94	116,75	92,72
4214 Prodavači vstupenek, jízdenek apod.	17	285	124,67	97,90	196,86	134,65
4215 Bookmakeři, krupiéři a úředníci sázkových kanceláří	30	545	113,43	75,67	193,18	127,50
4216 Inkasisté (výběrčí dluhů)	27	136	156,67	115,09	314,57	191,31
4219 Ostatní pokladníci a pracovníci v příb. oborech jinde neuvedení	4	70	124,20	102,61	166,63	131,71
4221 Úředníci cestovních kanceláří	9	214	140,04	93,67	293,49	172,11
4222 Recepční	200	1 242	108,37	62,26	163,19	113,94
4223 Telefonisté	98	1 257	123,06	85,71	216,95	139,25
4224 Informátoři	34	505	131,63	98,23	198,97	145,18
5111 Obsluhující pracovníci v dopravě a stevardi	6	1 251	347,93	128,56	486,94	324,79
5121 Pracovníci dohlížející nad obsluhujícím personálem, hospodyně	80	526	117,86	76,80	188,48	125,51
5122 Kuchaři	130	3 672	80,21	58,28	138,26	92,89
5123 Číšníci, servírky	75	971	93,68	47,63	135,86	95,32
5124 Barmani	17	144	130,96	85,23	178,68	131,06
5132 Pečovatelé a pomoc.ošetřovatelé v zařiz.soc.péče, v nemocnicích	12	106	94,16	69,08	111,19	92,01
5141 Kadeřníci a holiči	8	121	79,84	59,27	161,62	98,96
5144 Maséři	10	37	101,44	72,85	188,31	113,38
5149 Ostatní pracovníci zajišťující osobní služby jinde neuvedení	13	49	89,90	55,27	121,85	90,75
5161 Hasiči, požárníci	15	461	138,81	112,70	196,18	146,01
5169 Ostatní pracovníci ochrany a ostrahy jinde neuvedení	111	6 289	63,70	51,30	110,00	74,89
5211 Prodavači v obchodech	335	12 337	87,67	66,99	136,88	96,63
5212 Předváděči zboží	6	48	144,32	113,10	238,13	164,45
5220 Prodavači ve stáncích a na tržištích	9	229	75,63	58,00	105,31	81,75
6113 Zahradníci a pěstitelé zahradních plodin a sazenic	20	85	93,80	48,10	131,57	93,96
7122 Zedníci, kameníci, omítkaři	56	1 034	120,92	93,86	159,48	124,08
7123 Betonáři, děl.specializovaní na pokládání betonových povrchů	18	458	128,64	95,33	178,21	134,24
7124 Tesaři a truhláři	41	574	124,42	98,92	167,57	129,60

Revidované výsledky ke dni 10. 3. 2010

Hodinový výdělek podle podskupin zaměstnání KZAM-R

kraj: HL. m. Praha

Podskupiny zaměstnání KZAM-R	Výběrový soubor		Medián	Diferenciace		Průměr
	počet org. jednotek	počet zaměst.		1. decil	9. decil	
			Kč/hod	Kč/hod	Kč/hod	Kč/hod
7125 Stavební montážníci	19	435	105,43	50,00	165,46	105,89
7126 Asfaltéři, dlaždiči	9	77	130,53	106,67	162,63	133,48
7127 Lešenáři	5	35	112,84	88,78	141,43	118,38
7129 Ost. stavební dělníci hlavní stav. výroby a prac.v ost. oborech	72	864	115,96	86,12	154,25	118,87
7132 Stavební podlaháři, parketaři a obkladači	5	17	114,03	96,09	158,80	118,44
7133 Stavební štukatéři	3	11	116,89	98,24	157,23	122,00
7134 Izolatéři	10	63	138,81	92,13	181,84	135,93
7136 Instalatéři, potrubáři, stavební zámečníci, klempíři	83	1 007	131,57	94,81	172,88	134,18
7137 Stavební a provozní elektrikáři	72	799	140,58	98,74	177,38	142,30
7139 Ostatní děl.zajišťující dokonč.stavební práce a děl.v příb.obor.	10	33	116,50	80,00	147,64	113,60
7141 Malíři a tapetáři	17	46	113,20	93,02	157,76	120,88
7142 Lakýrníci a pracovníci v příbuzných oborech	38	283	123,56	87,64	184,33	130,21
7212 Svářeči, řezači plamenem a páječi	32	509	117,45	51,90	170,36	115,15
7213 Výrobci a opraváři výrobků a dílů z plechů	23	184	134,89	105,20	175,00	138,56
7214 Montéři kovových konstrukcí	14	157	142,49	102,42	181,58	144,27
7215 Montéři lan a zdvihacích zařízení (např. na lodích, letadlech)	7	399	151,57	105,74	215,66	158,79
7221 Kováři, obsluha kovacích lisů, obsluha bucharů	6	63	111,40	68,41	158,04	114,10
7222 Nástrojaři, kovodeláři, kovodělníci, zámečníci	163	2 669	124,61	90,07	171,67	128,28
7223 Seřizovači a obsl. obráběcích strojů (kromě autom. a poloaut.)	56	506	123,71	87,55	179,16	130,54
7224 Brusiči, leštiči a ostříči nástrojů	12	48	140,01	70,00	192,16	138,29
7231 Mechanici a opraváři motorových vozidel	80	1 182	139,64	104,61	189,00	143,82
7232 Mechanici a opraváři leteckých motorů a zařízení	7	809	177,56	116,16	287,14	188,53
7234 Mechanici a opraváři kolejových vozidel	13	705	130,53	108,53	156,52	132,01
7235 Mechanici a opraváři obráběcích, zeměd. strojů a prům. zařízení	47	498	149,45	94,55	204,40	150,44
7239 Ostatní mechanici a opraváři strojů a zařízení bez elektro j.n.	44	287	142,09	97,78	195,62	146,68
7241 Elektromech., opraváři a seřizovači různých typů elektr. zařízení	131	1 641	128,25	83,44	181,38	130,27
7242 Mechanici, opraváři a seřizovači elektr. částí aut, letadel, lodí	27	757	137,04	106,70	174,30	140,81
7243 Mechanici, seřizovači, opraváři elektronických zařízení	37	534	136,71	108,37	188,43	146,35
7244 Telefonní a telegrafní mechanici, montéři a opraváři	25	265	131,57	101,30	190,22	140,86
7245 Montéři a opraváři rozhlasových a TV přijímačů, magnetofonů	3	13	148,55	126,72	187,41	150,65
7246 Montéři a opraváři silnoproudých elektrických vedení	23	647	147,64	109,50	198,25	151,87
7247 Montéři a opraváři slaboproudých elektrických vedení	14	252	126,27	99,55	160,24	128,91
7311 Výrobci, mechanici a opraváři přesných přístrojů a zařízení	25	140	133,63	92,16	224,44	147,59
7322 Dělníci při výrobě skla, sklářů vč. brusičů a leštičů	5	20	108,88	76,48	127,18	105,94
7341 Tiskaři, sazeči (kromě obsluhy tiskárenských strojů)	12	70	164,41	114,76	215,20	164,78
7344 Fotografové a pracovníci v příbuzných oborech	13	147	146,08	81,75	201,71	148,67
7345 Knihvazači a pracovníci v příbuzných oborech	8	122	125,11	86,22	144,90	120,65
7411 Zpracovatelé masa, ryb vč. uzenářů a konzervovačů masa a ryb	36	339	109,03	84,24	143,66	113,02
7412 Zpracovatelé pekárenských a cukrářských výrobků	37	432	91,77	65,74	144,34	100,00
7415 Ochutnávači potravin a nápojů	3	10	236,31	148,39	281,40	228,50
7419 Ostatní zpracovatelé - výrobci potravinářských výrobků	18	335	82,62	54,38	132,03	89,11
7422 Umělečtí truhláři, řezbáři, výrobci a opraváři výrobků ze dřeva	27	97	112,92	88,93	168,44	119,85
7433 Dámští a pánští krejčí a kloboučníci včetně opravářů oděvů	4	33	89,52	78,37	126,65	96,76
7436 Švadleny, vyšíváči a pracovníci v příbuzných oborech	8	31	80,87	52,70	112,82	81,34

Revidované výsledky ke dni 10. 3. 2010

Hodinový výdělek podle podskupin zaměstnání KZAM-R

kraj: HL. m. Praha

Podskupiny zaměstnání KZAM-R	Výběrový soubor		Medián	Diferenciace		Průměr
	počet org. jednotek	počet zaměst.		1. decil	9. decil	
			Kč/hod	Kč/hod	Kč/hod	Kč/hod
7437 Čalouníci a pracovníci v příbuzných oborech (vč. autočalouníků)	10	36	115,66	84,39	157,38	120,74
8111 Obsluha důlního zařízení a razicích štítů	9	250	167,17	134,16	221,67	174,25
8113 Vrtaři, jeřábníci při ropných nebo plynových vrtech	6	80	179,68	120,30	251,17	182,72
8123 Obsluha zařízení na tepelné zpracování kovů	5	153	110,80	80,72	158,05	117,22
8124 Obsluha zařízení na tažení a protlačování kovů	3	22	104,22	81,95	130,59	106,77
8126 Obsluha zařízení na úpravu kovového odpadu	3	66	109,61	78,30	156,89	115,28
8141 Obsluha pily a jiného zařízení na zpracování dřeva	3	15	100,43	75,77	141,94	103,57
8159 Obsluha ostatních zařízení při chemické výrobě jinde neuvedená	21	337	154,32	111,30	196,80	155,28
8161 Obsluha zařízení při výrobě a rozvodu elektřiny	12	527	147,65	112,69	188,26	149,30
8162 Obsluha parních turbín, ohřívačů a motorů	38	136	125,52	73,76	182,80	124,18
8163 Obsluha zařízení při úpravě, čištění a rozvodu vody	22	457	128,55	89,88	171,98	131,72
8164 Obsluha zařízení ve spalovně (spalování odpadků apod.)	4	75	154,04	106,83	197,74	153,56
8171 Obsluha automatických nebo poloautomatic. montážních linek	12	732	106,46	64,93	166,22	119,05
8172 Obsluha průmyslových robotů	3	86	126,40	87,73	157,60	126,66
8180 Obsluha strojů a zařízení pro práce na železničním svršku	12	165	149,70	112,60	211,35	155,36
8211 Obsluha automat. nebo poloaut. obráběcích strojů (kromě 722)	28	180	122,70	86,15	186,83	126,91
8212 Obsluha strojů na výrobu maltovin, vápna, cementu, prefabrikátů	17	341	144,48	92,95	240,03	157,78
8221 Obsluha strojů při farmaceutické výrobě	3	290	142,96	88,49	192,97	143,86
8223 Obsluha strojů při konečné úpravě a nanášení ochran. povlaků	14	66	121,07	91,56	174,66	129,58
8224 Obsluha strojů na výrobu fotografických materiálů	3	60	160,56	106,85	230,48	164,17
8231 Obsluha strojů na výrobu pryžových výrobků (např. obuvi)	4	491	130,41	95,39	161,06	129,60
8251 Obsluha tiskárenských strojů	13	363	167,95	87,92	279,93	178,02
8252 Obsluha automatických a poloautomatic. knihvazačských strojů	7	65	133,67	60,00	217,38	140,75
8254 Obsluha kopírovacích strojů	16	68	101,96	72,85	136,10	103,97
8264 Obsluha strojů na bělení, barvení, čištění, praní, žehlení textilu	15	105	100,56	72,12	119,51	102,84
8274 Obsluha strojů na zpracování mouky, výrobu pečiva, čokolády	3	87	96,37	55,12	171,57	107,28
8278 Obsluha strojů na výrobu nápojů	6	298	126,32	89,27	179,14	133,47
8281 Montážní dělníci montující mechanická zařízení (stroje, vozidla)	14	551	83,45	60,00	128,97	90,19
8282 Montážní dělníci montující elektrická zařízení	12	619	98,99	75,41	119,01	98,42
8283 Montážní dělníci montující elektronická zařízení	3	28	127,23	97,34	145,07	125,82
8287 Montážní dělníci montující výrobky z kombinovaných materiálů	3	41	174,81	130,19	226,40	171,00
8290 Obsluha jiných stacionárních zařízení a ostatní montážní dělníci	18	102	154,16	77,62	219,60	150,15
8311 Strojvedoucí	15	1 214	168,08	153,44	186,72	167,93
8313 Dělníci zabezpečující sestavování vlaků (brzdaři, výhybkáři)	14	613	129,08	113,28	145,78	129,30
8314 Dělníci zabezpečující jízdu vlaků v mezistaničních úsecích	9	109	110,64	83,36	136,07	110,94
8321 Řidiči osobních a malých dodávkových automobilů, taxikáři	178	1 177	119,93	84,11	175,31	128,41
8323 Řidiči autobusů, trolejbusů a tramvají	15	4 254	144,63	113,88	155,80	141,65
8324 Řidiči nákladních automobilů a tahačů	124	2 382	124,91	81,64	171,11	126,30
8326 Řidiči speciálních vozidel	31	881	134,73	105,79	173,65	140,86
8332 Obsluha zemních a příbuzných strojů	33	661	150,09	113,75	212,90	158,39
8333 Obsluha jeřábů, zdvihacích a podobných manipulačních zařízení	42	239	114,38	66,05	167,18	115,23
8334 Obsluha vysokozdvíhých a ostatních motorových vozíků	79	1 801	114,43	83,98	155,12	118,31
9132 Pomocníci a uklízeči v kancelářích, hotelích, nemocnicích ap.	268	4 995	65,14	48,45	107,54	73,84
9141 Domovníci, správci domu	65	206	102,44	57,00	165,41	110,03

Revidované výsledky ke dni 10. 3. 2010

**Hodinový výdělek
podle podskupin zaměstnání KZAM-R**

kraj: HL. m. Praha

Podskupiny zaměstnání KZAM-R	Výběrový soubor		Medián	Diferenciace		Průměr
	počet org. jednotek	počet zaměst.		1. decil	9. decil	
			Kč/hod	Kč/hod	Kč/hod	Kč/hod
9143 Školníci vč. školníků - údržbářů	7	17	85,41	49,21	99,61	86,98
9151 Poslíčci, nosiči zavazadel a doručovatelé	27	154	100,35	79,29	142,86	107,25
9152 Vrátní, hlídači, uváděči a šatnářky	90	1 175	70,15	52,72	102,21	75,15
9154 Pracovníci odečítající stav elektroměrů, plynoměrů a vodoměrů	3	37	160,39	83,61	241,72	167,37
9161 Sběrači odpadků, popeláři	9	390	105,67	76,59	118,37	102,97
9162 Metaři, čističi záchodků, žump, kanálů a podobných zařízení	15	280	73,98	61,54	147,98	92,96
9169 Ostatní pracovníci v příbuzných oborech jinde neuvedení	6	51	85,19	74,49	105,90	88,37
9312 Pomocní a nekvalif. dělníci na stavbách a údržbě silnic, přehrad	15	799	89,02	64,50	151,45	100,11
9313 Pomocní a nekvalifikovaní dělníci na stavbách budov	14	261	125,25	76,88	172,00	124,50
9321 Pomocní a nekvalifikovaní montážní a manipulační dělníci	53	2 252	48,10	48,10	122,68	69,08
9322 Ruční baliči a pytlavači	4	34	56,26	25,70	104,40	62,02
9323 Dělníci nádvorní skupiny (pomocní montéři)	28	525	114,01	91,26	142,63	116,20
9333 Vazači a nosiči břemen, přístavní dělníci (dokaři)	32	299	110,37	82,54	156,89	115,82
9339 Pomocní a nekvalif. pracovníci v dopravě, ve skladech, v telek.	150	2 512	104,80	79,12	139,58	109,00

4. čtvrtletí 2007

RSCP - podnikatelská sféra

PS-V6

Revidované výsledky ke dni 10. 3. 2010

Hodinový výdělek
podle kategorií zaměstnání

kraj: Hl. m. Praha

Kategorie zaměstnání	Struktura zaměstnanců	Medián	Diferenciace		Průměr
			1. decil	9. decil	
	%	Kč/hod	Kč/hod	Kč/hod	Kč/hod
D Manuální pracovníci	34,0	105,32	56,91	169,80	112,27
T Nemanuální pracovníci	66,0	173,24	96,95	396,22	228,42
Relace D/T (%)		60,8	58,7	42,9	49,2
C E L K E M - podnikatelská sféra	100	143,68	74,25	327,17	188,93

manuální pracovníci - zaměstnanci s převážně manuálním charakterem práce (hlavní třída KZAM-R 6-9 a vybraná zaměstnání hl. třídy 5)

nemanuální pracovníci - zaměstnanci s převážně nemanuálním charakterem práce (hlavní třída KZAM-R 1-4 a vybraná zaměstnání hl. třídy 5)

4. čtvrtletí 2007

RSCP - podnikatelská sféra

PS-V8

Revidované výsledky ke dni 10. 3. 2010

Hodinový výdělek
podle pohlaví

kraj: Hl. m. Praha

Pohlaví	Struktura zaměstnanců	Medián	Diferenciace		Průměr
			1. decil	9. decil	
	%	Kč/hod	Kč/hod	Kč/hod	Kč/hod
M Muž	57,6	153,09	79,55	373,32	210,22
Ž Žena	42,4	130,39	70,97	268,49	159,97
Relace Ž/M (%)		85,2	89,2	71,9	76,1
C E L K E M - podnikatelská sféra	100	143,68	74,25	327,17	188,93

Hrubá měsíční mzda a její složky, diferenciacce, placená doba v podnikatelské sféře

kraj: HL. m. Praha

Medián hrubé měsíční mzdy 26 010 Kč/měs

Diferenciacce

1. decil - 10 % hodinových výdělků menších než	13 661 Kč/měs
1. kvartil - 25 % hodinových výdělků menších než	18 678 Kč/měs
Medián - 50 % hodinových výdělků menších než	26 010 Kč/měs
3. kvartil - 25 % hodinových výdělků větších než	37 655 Kč/měs
9. decil - 10 % hodinových výdělků větších než	59 214 Kč/měs

Průměr hrubé měsíční mzdy 34 127 Kč/měs

Vybrané složky hrubé měsíční mzdy

prémie a odměny	16,6 %
příplatky za přesčas	0,4 %
příplatky ostatní	2,9 %
náhrady	9,4 %
odměny za pohotovost	0,2 %

Průměrná placená doba 174,5 hod/měs

Revidované výsledky ke dni 10. 3. 2010

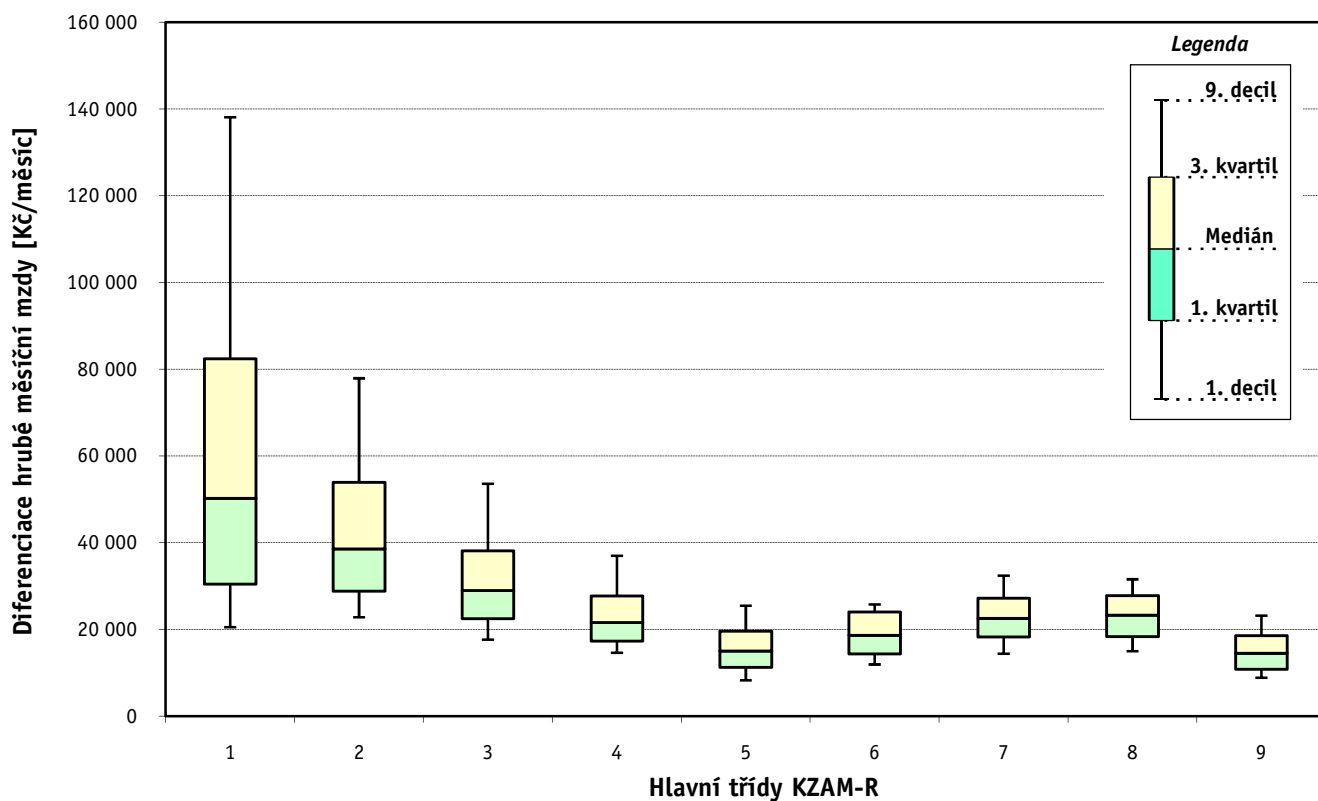
Hrubá měsíční mzda a její složky, diferenciaci, placená doba podle hlavních tříd zaměstnání KZAM-R

kraj: HL. m. Praha

Hlavní třída zaměstnání KZAM - R	Struktura zaměstnanců	Medián
	%	Kč/měs

1 Zákodárci, vedoucí a řídící pracovníci	9,6	50 214
2 Vědečtí a odborní duševní pracovníci	18,8	38 573
3 Techničtí, zdravotničtí a pedagogičtí pracovníci	26,1	28 952
4 Nižší administrativní pracovníci	12,0	21 591
5 Provozní pracovníci ve službách a obchodu	11,1	15 001
6 Dělníci v zemědělství, lesnictví a rybářství	0,1	18 689
7 Řemeslníci, výrobci a zpracovatelé	10,1	22 590
8 Obsluha strojů a zařízení	7,2	23 299
9 Pomocní a nekvalifikovaní pracovníci	5,1	14 532

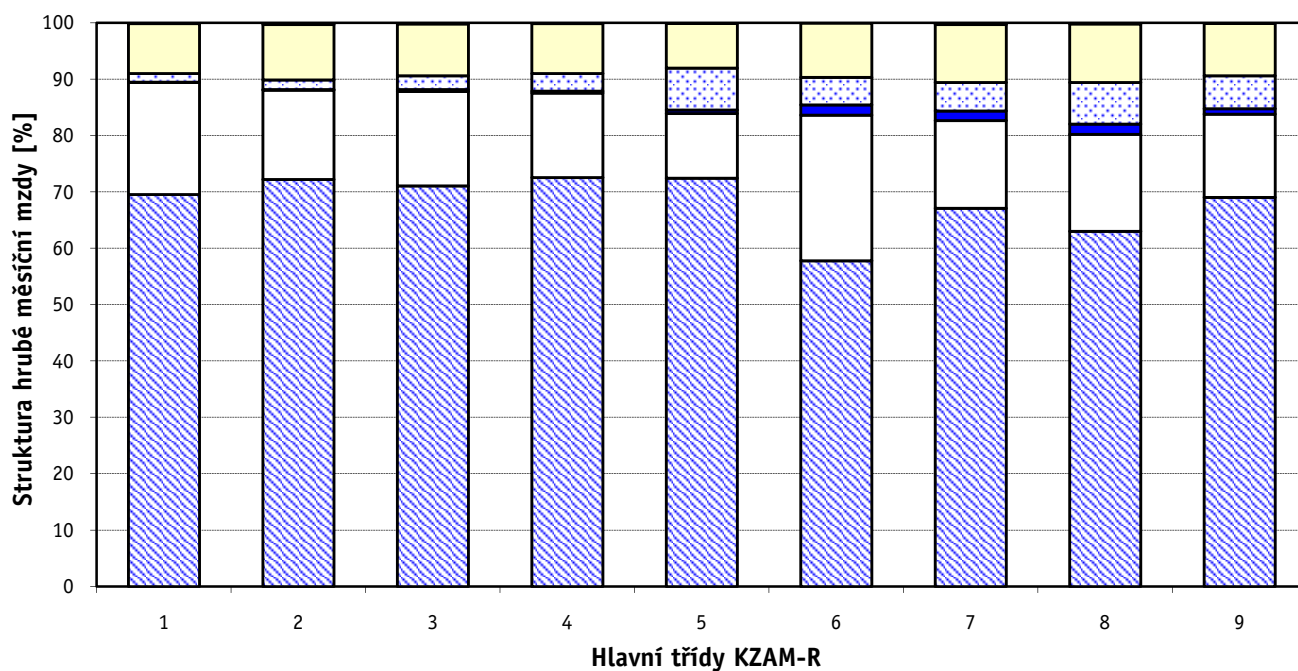
C E L K E M - podnikatelská sféra	100	26 010
--	------------	---------------



Hrubá měsíční mzda a její složky, diference, placená doba podle hlavních tříd zaměstnání KZAM-R

kraj: HL. m. Praha

Diference				Průměr	Vybrané složky hrubé měsíční mzdy					Placená doba
1. decil	1. kvartil	3. kvartil	9. decil		prémie a odměny	příplatky za přesčas	příplatky ostatní	náhrady	odměny za pohotovost	
Kč/měs	Kč/měs	Kč/měs	Kč/měs	Kč/měs	%	%	%	%	%	hod/měs
20 516	30 467	82 414	138 137	71 338	19,9	0,1	1,5	8,9	0,1	173,0
22 815	28 826	53 908	77 919	46 946	15,8	0,1	1,7	9,8	0,3	172,8
17 646	22 465	38 173	53 581	33 926	16,8	0,3	2,4	9,2	0,2	173,7
14 611	17 357	27 737	37 000	24 321	15,0	0,3	3,1	8,9	0,1	173,1
8 296	11 291	19 594	25 498	16 554	11,5	0,6	7,4	8,0	0,1	174,4
11 937	14 396	24 024	25 771	18 981	25,8	1,8	4,9	9,6	0,0	176,8
14 404	18 287	27 192	32 397	23 364	15,6	1,7	5,1	10,3	0,3	178,4
14 988	18 375	27 785	31 566	23 574	17,2	1,8	7,4	10,4	0,2	180,3
8 881	10 817	18 599	23 187	15 530	14,8	1,0	5,9	9,3	0,1	175,8
13 661	18 678	37 655	59 214	34 127	16,6	0,4	2,9	9,4	0,2	174,5



■ hlavní část mzdy za práci □ prémie a odměny ■ příplatky za přesčas □ příplatky ostatní □ náhrady ■ odměny za pohotovost

Revidované výsledky ke dni 10. 3. 2010

Hrubá měsíční mzda a její složky, diference, placená doba podle podskupin zaměstnání KZAM-R

kraj: HL. m. Praha

Podskupiny zaměstnání KZAM-R	Počet zaměstnanců přepočtený podle placených měsíců	Medián
		Kč/měs
1210 Ředitelé a prezidenti velkých organizací, podniků	683	126 598
1221 Vedoucí pracovníci v zemědělství, lesnictví, rybářství a myslivosti	24	41 924
1222 Vedoucí pracovníci v průmyslu (ve výrobě)	718	58 143
1223 Vedoucí pracovníci ve stavebnictví a zeměměřičtví	884	56 367
1224 Vedoucí pracovníci ve velkoobchodě a v maloobchodě	2 862	29 255
1225 Vedoucí pracovníci v restauracích a hotelích	244	34 797
1226 Vedoucí pracovníci v dopravě, skladování, telekomunik. a na poštovních úřadech	1 373	49 346
1227 Vedoucí pracovníci v organizacích zaměřených na poskytování obchodních služeb	2 426	89 970
1228 Vedoucí pracovníci v pečovatelských, úklidových a podobných službách	110	21 685
1229 Vedoucí pracovníci dílčích celků jinde neuvedení (kulturních, zdravotn., školských)	844	49 243
1231 Vedoucí pracovníci finančních a hospodářských (správních) útvarů	1 393	67 798
1232 Vedoucí pracovníci personálních útvarů a útvarů průmyslových vztahů	346	71 496
1233 Vedoucí pracovníci obytných útvarů (včetně průzkumu trhu)	1 596	70 739
1234 Vedoucí pracovníci reklamních útvarů a útvarů pro styk s veřejností	255	71 903
1235 Vedoucí pracovníci zásobovacích útvarů	356	52 055
1236 Vedoucí pracovníci výpočetních útvarů	584	91 563
1237 Vedoucí pracovníci výzkumných a vývojových útvarů	353	63 222
1239 Vedoucí pracovníci ostatních útvarů jinde neuvedení	1 203	43 482
1312 Vedoucí, ředitelé v průmyslu (ve výrobě)	158	48 296
1313 Vedoucí, ředitelé ve stavebnictví a zeměměřičtví	166	63 465
1314 Vedoucí, ředitelé ve velkoobchodu a maloobchodu	1 313	27 037
1315 Vedoucí, ředitelé v restauracích a hotelích	421	25 708
1316 Vedoucí, ředitelé v dopravě, skladování, telekomunikacích a na poštovních úřadech	227	33 172
1317 Vedoucí, ředitelé v podnicích poskytujících obchodní služby	394	62 667
1318 Vedoucí, ředitelé pečovatelských, úklidových a podobných služeb	118	21 364
1319 Vedoucí, ředitelé malých organizací ostatní (kultura, zdravotnictví, školství)	128	31 435
2111 Fyzikové a astronomové	255	29 914
2113 Chemici	350	31 008
2114 Geologové, geofyzici, geodeti, hydrologové apod.	131	33 460
2119 Ostatní vědci a odborníci v příbuzných oborech jinde neuvedení	480	33 158
2121 Matematici a odborníci v příbuzných oborech	141	41 892
2122 Statistci	146	44 976
2131 Projektanti a analytici výpočetních systémů	1 175	51 291
2132 Programátoři	3 224	51 562
2139 Ostatní odborníci zabývající se výpočetní technikou jinde neuvedení	3 044	48 604
2141 Hlavní architekti, architekti a plánovači měst, urbanisté, dopravních sítí	57	36 224
2142 Projektanti staveb a areálů, stavební inženýři	1 600	38 550
2143 Projektanti elektrotechnických zařízení, elektroinženýři	729	40 425
2144 Projektanti elektronických systémů a telekomunikačních sítí, inženýři - elektroniky	792	44 245
2145 Projektanti a konstruktéři strojních zařízení, strojní inženýři	627	34 250
2146 Chemičtí inženýři, technologové	151	44 260
2149 Ostatní architekti, projektanti, konstruktéři a techničtí inženýři (tvůrčí pracovníci)	1 014	44 779
2211 Bakteriologové, biologové, ekologové, zoologové a odborníci v příbuzných oborech	237	28 913
2212 Farmakologové, anatomové, biochemici, fyziologové, patologové	145	35 354

Hrubá měsíční mzda a její složky, diference, placená doba podle podskupin zaměstnání KZAM-R

kraj: HL. m. Praha

Diference				Průměr	Vybrané složky hrubé měsíční mzdy					Placená doba
1. decil	1. kvartil	3. kvartil	9. decil		prémie a odměny	příplatky za přesčas	příplatky ostatní	náhrady	odměny za pohotovost	
Kč/měs	Kč/měs	Kč/měs	Kč/měs	Kč/měs	%	%	%	%	%	hod/měs
39 408	73 756	264 769	427 909	196 278	27,8	0,0	1,2	9,3	0,1	170,9
22 655	28 484	78 028	116 433	57 784	32,2	0,1	0,1	8,5	0,8	165,6
30 995	40 109	89 268	139 359	75 046	20,8	0,1	1,2	9,5	0,2	170,4
34 940	43 095	80 034	113 526	70 684	27,1	0,1	0,1	9,1	0,2	173,8
19 391	22 793	46 878	80 390	42 893	13,8	0,2	5,7	8,3	0,1	176,8
18 584	26 783	48 696	64 026	40 945	14,8	0,3	10,8	7,9	0,0	175,2
26 461	31 629	72 340	108 834	65 178	18,4	0,3	1,3	10,1	0,5	167,4
42 430	59 727	140 808	229 690	122 552	21,2	0,0	1,5	9,4	0,0	172,5
13 639	17 269	36 675	51 456	31 830	20,3	0,0	7,1	7,6	0,1	173,7
28 099	36 197	67 714	104 079	66 003	22,3	0,1	1,8	9,3	0,0	173,5
30 863	44 221	117 346	194 770	99 994	21,1	0,0	1,2	9,2	0,0	171,6
35 136	45 793	116 464	188 702	98 137	20,2	0,0	0,9	9,1	0,0	171,5
33 561	49 696	112 617	180 111	96 874	18,6	0,0	1,5	9,3	0,0	172,0
35 392	46 571	119 344	158 592	89 048	18,4	0,1	1,0	9,1	0,1	173,9
28 162	38 507	76 329	114 086	64 460	16,8	0,1	1,8	9,5	0,0	171,3
39 275	56 932	131 915	186 410	106 557	12,9	0,1	0,8	9,3	0,6	172,6
35 831	48 905	89 923	145 048	78 687	15,6	0,0	1,2	9,4	0,1	171,4
24 262	30 854	68 161	106 947	58 600	20,1	0,1	1,3	9,4	0,1	170,9
30 362	37 051	83 992	134 877	68 973	25,4	0,2	1,7	8,9	0,3	172,7
33 649	44 652	103 648	184 521	84 598	37,7	0,0	0,4	9,7	0,2	173,4
14 078	18 427	43 203	70 744	37 399	20,4	0,3	2,8	8,7	0,2	176,3
17 776	20 744	34 267	58 514	34 734	16,7	0,1	2,7	7,5	0,0	174,3
23 434	26 846	43 032	53 457	39 840	24,7	0,3	1,2	9,3	0,1	170,5
33 610	44 276	90 094	115 968	75 000	24,3	0,0	1,8	9,6	0,0	173,6
16 845	19 188	26 150	44 575	25 547	12,3	0,1	2,2	7,1	0,0	174,3
15 608	23 228	61 334	80 463	47 818	17,1	0,1	2,7	8,2	0,3	175,8
20 428	24 497	37 881	45 217	32 351	15,4	0,1	0,5	11,3	0,1	169,1
19 828	24 421	43 168	57 619	35 755	23,1	0,1	16,1	9,8	0,1	171,2
22 605	26 780	42 616	57 014	37 470	23,2	0,1	0,7	9,5	0,6	171,8
22 399	26 985	43 483	60 658	38 205	20,6	0,0	0,1	11,5	0,0	170,5
30 066	34 327	57 040	76 415	50 778	10,6	0,0	0,3	9,4	0,2	173,0
28 057	34 034	56 700	71 771	47 649	13,3	0,0	6,8	9,8	0,0	172,0
30 460	38 819	68 075	92 002	59 067	14,6	0,3	2,4	9,2	1,4	174,1
30 667	38 810	69 157	89 798	57 310	13,2	0,2	0,6	9,4	0,8	174,2
28 533	35 527	66 676	88 984	55 223	11,9	0,5	1,5	9,1	2,5	174,3
26 151	28 650	64 218	82 196	49 526	13,6	0,5	0,8	8,4	0,1	174,8
25 002	30 379	50 122	65 893	43 632	25,9	0,2	0,8	9,5	0,1	172,1
27 246	32 541	50 468	61 876	43 334	20,0	0,3	2,6	9,5	0,5	170,6
25 827	31 844	59 767	78 525	49 152	9,7	0,4	1,7	9,7	1,9	172,6
22 997	28 160	45 193	67 259	41 207	15,2	0,2	0,6	10,0	0,0	172,6
26 308	33 488	57 126	72 952	48 134	16,2	0,0	6,9	9,8	0,2	167,6
28 909	34 669	71 921	109 562	60 620	17,1	0,1	1,0	10,0	0,3	168,4
18 706	22 769	35 658	42 605	31 080	16,1	0,0	10,7	9,8	0,0	171,3
19 968	26 498	50 382	65 963	40 856	19,1	0,0	12,9	9,1	0,0	169,9

Revidované výsledky ke dni 10. 3. 2010

Hrubá měsíční mzda a její složky, diference, placená doba podle podskupin zaměstnání KZAM-R

kraj: HL. m. Praha

Podskupiny zaměstnání KZAM-R	Počet zaměstnanců přepočtený podle placených měsíců	Medián
		Kč/měs
2221 Lékaři, ordináři (kromě zubních lékařů)	278	36 009
2222 Zubní lékaři (dentisté)	17	32 003
2224 Farmaceuti, magistři v lékárně, lékárníci	316	42 956
2311 Vědeckopedagogičtí pracovníci	5 073	33 609
2319 Ostatní učitelé na vysokých školách	133	23 446
2351 Specialisté zaměřeni na metody výuky	12	38 547
2359 Ostatní odborní pedagogičtí pracovníci jinde neuvedení (odborní instruktoři)	39	39 616
2411 Odborní pracovníci na úseku účetnictví, financí, daní, apod., hlavní účetní	3 600	41 744
2412 Odborní pracovníci na úseku zaměstnaneckých, personálních věcí	864	37 422
2413 Odborní pracovníci v bankovníctví a pojišťovnictví	7 594	38 691
2419 Ostatní odborní pracovníci v oblasti podnikání	4 500	38 419
2421 Právníci, právní poradci (mimo advokacie a soudnictví)	770	48 560
2426 Právní asistenti, praktikanti a koncipienti	56	32 762
2429 Ostatní odborníci v právní oblasti jinde neuvedení	32	41 628
2431 Odborní archiváři (kromě řadových)	47	27 428
2432 Odborní pracovníci knihoven (kromě řadových)	161	21 252
2433 Odborní pracovníci v informacích (např. vti)	280	39 779
2434 Odborní pracovníci - kurátoři (muzeí, galérií)	11	21 616
2439 Ostatní odborní pracovníci kultury a osvěty jinde neuvedení	115	37 749
2441 Ekonomové - vědečtí pracovníci, specialisté, experti	1 773	42 171
2445 Psychologové	13	34 604
2447 Tlumočníci a překladatelé	91	41 204
2451 Spisovatelé, autoři, kritikové, novináři, redaktori	1 174	33 036
2452 Sochaři, malíři, umělečtí restaurátoři, grafici a výtvarníci	128	33 249
2455 Režiséři, scenáristé, dramaturgové divadel a filmu rozhlasu a televize, vypravěči	101	35 686
2456 Komentátoři, reportéři a žurnalisté v televizi a rozhlasu	148	48 109
2458 Umělečtí designéři a návrháři	42	36 610
2459 Ostatní umělečtí pracovníci jinde neuvedení	21	20 945
2470 Odborní administrativní pracovníci jinde neuvedení	2 068	28 843
3111 Technici ve fyzikálních a příbuzných oborech	79	26 972
3112 Stavební technici	3 751	32 786
3113 Elektrotechnici	820	31 569
3114 Elektronici a technici v radiokomunikacích a telekomunikacích	1 726	31 457
3115 Strojírenští technici	799	27 316
3116 Chemičtí technici	415	28 307
3118 Technici v kartografii, kresličtí a zeměměřiči	332	26 364
3119 Ostatní techničtí pracovníci jinde neuvedení	3 498	28 226
3121 Poradci ve výpočetní technice	3 063	40 129
3122 Operátoři a obsluha výpočetní techniky	1 175	30 546
3123 Operátoři průmyslových robotů, nc strojů	25	26 795
3129 Ostatní technici ve výpočetní technice jinde neuvedení	279	28 579
3131 Fotografové (včetně uměleckých)	44	31 471
3132 Obsluha zařízení pro záznam zvuku,obrazu,operátoři kamery	507	27 460
3133 Obsluha vysílacího a telekomunikačního zařízení (vč. telegrafu)	534	32 464

Hrubá měsíční mzda a její složky, diference, placená doba podle podskupin zaměstnání KZAM-R

kraj: HL. m. Praha

Diference				Průměr	Vybrané složky hrubé měsíční mzdy					Placená doba
1. decil	1. kvartil	3. kvartil	9. decil		prémie a odměny	příplatky za přesčas	příplatky ostatní	náhrady	odměny za pohotovost	
Kč/měs	Kč/měs	Kč/měs	Kč/měs	Kč/měs	%	%	%	%	%	hod/měs
25 201	30 581	45 085	58 857	39 923	19,0	0,4	6,4	10,7	0,5	171,2
18 049	27 905	43 456	54 556	35 261	2,6	0,0	2,2	5,3	0,0	170,6
29 361	32 913	49 597	61 761	44 844	8,9	0,5	6,5	11,9	0,0	180,1
20 572	25 579	46 118	64 820	39 770	27,7	0,0	6,2	14,7	0,0	174,2
14 329	16 679	29 133	38 826	25 279	15,7	0,0	1,5	12,6	0,0	175,6
30 963	35 939	48 726	64 021	44 904	14,5	0,0	2,1	9,7	0,0	166,9
30 274	33 199	50 089	61 761	44 667	12,7	0,0	0,3	9,8	0,0	172,6
25 750	31 970	60 133	86 544	52 082	11,9	0,1	0,8	9,5	0,0	172,2
25 106	29 940	50 974	71 240	45 160	12,0	0,1	1,1	9,3	0,0	171,9
23 455	29 073	57 728	92 371	52 684	14,2	0,1	1,1	9,8	0,0	172,7
26 103	30 398	53 456	79 800	47 729	14,1	0,1	2,2	10,4	0,1	169,8
32 852	39 016	63 787	93 304	58 655	16,3	0,0	1,8	10,0	0,0	171,2
22 053	24 373	48 678	59 028	38 534	8,9	0,0	1,5	9,8	0,0	171,4
25 064	28 761	54 442	74 354	48 525	13,5	0,0	0,5	8,5	0,0	172,4
16 308	19 536	36 013	56 831	32 070	23,9	0,0	3,7	10,3	0,0	169,6
15 711	18 685	26 800	36 463	24 136	14,5	0,0	3,8	10,1	0,0	173,5
22 240	28 663	59 420	83 212	47 567	13,6	0,2	1,9	9,9	0,3	172,5
12 438	17 136	27 636	32 070	22 063	18,2	0,0	1,7	9,7	0,0	168,1
28 827	31 707	44 361	53 817	41 907	17,2	0,1	1,6	9,2	0,0	169,8
24 462	30 321	58 648	83 975	50 625	17,0	0,1	1,2	9,7	0,1	171,0
29 692	31 044	37 859	40 098	40 154	19,7	0,0	3,5	13,9	0,0	161,1
27 626	33 604	53 408	64 329	43 971	11,4	0,1	1,2	9,5	0,0	171,7
23 866	28 338	41 639	52 599	37 289	11,4	0,3	2,0	9,1	0,0	177,0
26 192	29 143	40 878	47 373	36 008	12,0	0,2	1,3	9,2	0,0	173,9
23 764	26 993	45 761	61 049	39 503	14,6	0,1	1,8	9,1	0,0	173,9
34 405	39 316	66 937	82 824	57 474	23,6	0,0	4,0	8,5	0,9	173,2
23 309	28 830	45 448	64 669	44 347	20,8	0,2	2,3	7,6	0,0	176,1
18 736	19 663	22 403	32 176	23 973	15,5	0,1	6,3	13,9	0,0	178,6
18 986	22 874	39 133	55 359	35 328	12,6	0,2	2,8	9,6	0,3	173,4
18 454	21 071	31 955	40 317	27 707	16,3	0,2	1,9	9,0	0,3	170,4
21 617	26 325	41 321	53 768	36 499	21,0	0,7	1,0	9,2	0,1	175,4
21 423	25 040	39 307	48 364	33 738	14,9	0,8	5,7	10,1	0,7	170,3
21 647	25 892	39 222	50 604	34 259	9,4	1,0	4,2	8,9	1,9	174,2
19 554	22 928	33 756	42 107	29 618	12,2	0,5	1,1	10,2	0,0	172,1
17 947	22 014	36 800	46 878	31 183	21,8	0,5	9,4	10,6	0,1	170,5
20 025	22 729	32 860	39 174	28 469	14,9	0,2	0,8	10,7	0,3	169,8
20 239	24 001	34 718	43 677	30 852	15,2	0,9	4,5	9,6	0,4	173,1
26 953	31 704	60 433	90 324	50 498	9,9	0,3	0,8	9,4	1,0	191,1
18 480	23 185	40 351	52 253	33 495	14,0	0,5	4,9	9,2	0,8	174,1
20 108	24 300	30 227	33 594	28 376	9,5	1,6	2,5	10,2	0,0	176,0
17 771	21 917	39 378	58 660	33 621	18,9	0,1	5,5	10,1	0,3	173,5
19 095	26 166	37 270	43 338	31 642	7,4	0,9	3,0	9,8	0,0	183,4
20 256	23 147	32 447	40 513	29 748	13,8	0,3	5,7	9,5	0,0	169,2
18 331	22 463	47 967	63 970	37 758	15,6	0,3	2,2	8,7	1,6	175,4

Revidované výsledky ke dni 10. 3. 2010

Hrubá měsíční mzda a její složky, diference, placená doba podle podskupin zaměstnání KZAM-R

kraj: HL. m. Praha

Podskupiny zaměstnání KZAM-R	Počet zaměstnanců přepočtený podle placených měsíců	Medián
		Kč/měs
3134 Obsluha lékařských zařízení	24	23 772
3139 Obsluha ostatních optických a elektronických zařízení jinde neuvedená	18	34 278
3143 Piloti, navigátoři a letečtí technici	295	39 565
3144 Řídicí letového provozu	219	183 068
3145 Letečtí dispečerů a pracovníci v příbuzných oborech (operátoři letecké stanice)	170	59 494
3146 Bezpečnostní technici leteckého provozu	128	103 506
3151 Kolaudační technici a technici protipožární ochrany	103	26 645
3152 Bezpečnostní technici a technici pro kontrolu zdravotní nezávadnosti a jakosti	858	27 526
3160 Technici železničního provozu	1 324	29 530
3211 Technici a laboranti v oblasti biologie a v příbuzných oborech	312	20 690
3212 Technici v agronomii, v lesnictví a v zemědělství	105	19 156
3221 Asistenti zdravotničtí	59	22 580
3223 Dietetici a odborníci na výživu	12	20 166
3224 Optici a optometři	43	26 391
3225 Zubní asistenti	17	29 112
3226 Rehabilitační a fyzioterapeutičtí pracovníci (vč. odborných masérů)	69	19 449
3228 Farmaceutičtí asistenti	256	18 908
3231 Ošetřovatelé, všeobecné zdravotní sestry	393	22 627
3341 Instruktoři a mistři odborné výchovy	34	20 256
3342 Pedagogové v oblasti dalšího vzdělávání	154	32 771
3349 Ostatní pedagogové jinde neuvedení	15	40 292
3411 Zprostředkovatelé finančních transakcí, obchodu s cennými papíry, devizami	1 327	31 121
3412 Pojišťovací agenti	2 458	31 462
3413 Obchodníci s realitami	37	36 495
3414 Konzultanti a organizátoři zájezdů	80	25 526
3415 Obchodní cestující, profesionální poradci v obchodě, obchodní zástupci	3 605	33 998
3416 Nákupčí	1 522	28 499
3417 Odhadci a zbožíznalci	482	25 131
3419 Ostatní pracovníci - obchodní zprostředkovatelé jinde neuvedení	149	41 973
3421 Obchodní agenti	2 805	29 845
3422 Odbytoví a přepravní agenti	2 508	29 509
3429 Ostatní obchodní agenti a makléři jinde neuvedení	162	32 337
3431 Odborné sekretářky, sekretáři	1 720	26 660
3433 Pracovníci v oblasti účetnictví, fakturace, rozpočetnictví, kalkulace	6 213	27 605
3434 Pracovníci v oblasti statistiky a matematiky	240	28 588
3435 Pracovníci v oblasti práce a mezd (kromě účetních)	159	28 870
3436 Referenti osobních oddělení	675	31 002
3439 Ostatní odborní administrativní pracovníci jinde neuvedení	4 554	26 541
3449 Ostatní celní a daňoví pracovníci a pracovníci v příbuzných oborech	113	25 650
3453 Detektivové, kriminalisté	33	11 284
3471 Aranžéři, průmysloví a komerční návrháři, bytoví architekti	156	27 525
3479 Ostatní pracovníci umění a zábavy jinde neuvedení	71	22 288
3482 Trenéři, cvičitelé a úředníci sportovních podniků a klubů	11	31 539
4111 Písačky - opisovačky, stenotypistky	15	24 321

Hrubá měsíční mzda a její složky, diference, placená doba podle podskupin zaměstnání KZAM-R

kraj: HL. m. Praha

Diference				Průměr	Vybrané složky hrubé měsíční mzdy					Placená doba
1. decil	1. kvartil	3. kvartil	9. decil		prémie a odměny	příplatky za přesčas	příplatky ostatní	náhrady	odměny za pohotovost	
Kč/měs	Kč/měs	Kč/měs	Kč/měs	Kč/měs	%	%	%	%	%	hod/měs
20 394	21 119	24 936	29 981	25 048	14,3	0,8	9,4	12,6	0,0	169,1
28 088	30 282	38 273	47 077	37 321	15,4	1,2	6,8	8,5	0,0	180,2
25 221	27 246	112 140	188 894	79 379	5,9	0,3	29,2	9,4	0,0	164,5
18 827	35 053	243 915	270 330	154 777	20,1	4,3	14,3	14,4	0,7	153,9
32 602	40 460	82 738	92 198	64 759	18,4	1,5	15,4	11,9	2,8	163,3
35 784	78 412	128 508	172 583	102 706	19,5	3,2	11,7	11,1	0,3	163,3
21 633	23 928	29 753	42 702	29 321	13,7	0,8	10,2	10,5	1,2	168,8
19 692	23 144	34 432	45 842	31 160	15,5	0,4	2,4	10,1	0,4	172,2
24 483	26 883	32 602	35 912	29 981	6,2	1,9	14,8	11,4	0,1	171,7
14 704	16 805	24 870	28 931	21 896	15,2	0,4	8,8	9,9	0,1	171,1
11 728	14 593	26 077	30 834	21 553	15,7	0,6	0,4	8,4	1,4	173,2
21 064	21 663	24 561	27 915	23 956	18,3	0,0	0,0	10,8	0,0	173,8
13 992	16 238	21 727	22 116	20 428	10,5	0,3	16,3	7,5	0,0	176,5
20 671	23 068	33 612	39 960	29 323	37,6	4,8	2,3	7,5	0,0	180,6
10 455	21 611	35 977	38 003	27 153	20,7	0,0	2,7	8,6	0,0	174,0
15 994	17 977	22 116	29 057	20 875	16,3	0,2	4,1	10,4	0,0	173,7
16 369	17 487	22 015	28 231	21 037	8,6	1,1	2,1	9,1	0,0	176,9
16 400	19 398	27 242	31 849	23 784	13,6	1,1	7,1	10,5	0,2	174,1
14 997	16 153	26 193	28 426	20 589	6,4	0,6	2,5	15,8	0,2	173,6
26 136	28 993	44 063	70 544	40 477	12,6	0,1	0,6	9,2	0,0	171,7
16 317	35 520	51 897	56 857	40 481	25,3	0,2	0,5	9,5	0,0	174,8
20 006	23 357	41 194	58 916	37 397	16,6	0,1	0,5	9,5	0,1	170,9
20 908	24 424	43 343	59 137	37 049	13,0	0,1	0,2	10,5	0,0	172,8
24 700	28 993	44 027	52 001	40 942	34,8	0,0	0,3	8,4	0,0	173,4
19 212	22 047	29 671	34 822	27 253	15,0	0,2	3,1	8,3	0,6	174,6
20 245	26 297	47 442	71 905	42 023	23,4	0,1	3,9	9,0	0,0	173,1
17 780	21 846	39 163	55 311	34 322	13,5	0,1	1,4	9,3	0,0	171,9
17 438	21 098	30 408	36 343	27 240	18,3	0,4	1,5	9,7	0,0	175,0
23 997	30 633	62 867	86 667	52 626	15,5	0,1	1,7	8,6	0,0	173,0
19 062	22 968	39 499	61 361	36 802	18,5	0,1	1,8	9,2	0,0	171,1
18 694	23 982	38 712	62 512	38 068	20,1	0,2	2,3	9,0	0,1	174,2
21 168	25 048	43 733	61 713	38 125	14,1	0,0	2,5	9,7	0,0	173,1
17 439	21 240	33 853	43 494	29 609	12,2	0,1	2,1	9,6	0,0	174,5
19 617	22 772	34 674	44 474	30 868	15,1	0,2	1,7	9,6	0,0	172,4
16 062	19 773	41 983	52 858	33 627	16,1	0,0	1,6	10,2	0,1	170,2
20 006	23 239	35 755	46 721	31 186	16,3	0,1	1,4	10,2	0,0	169,4
21 039	24 798	39 859	50 289	34 526	13,0	0,1	1,6	9,6	0,0	171,2
17 813	21 233	33 919	45 855	30 406	15,4	0,1	2,0	9,7	0,1	172,4
21 112	23 995	28 754	35 107	27 093	16,2	0,0	2,4	11,1	0,0	173,5
9 159	9 396	22 895	28 488	15 768	4,0	0,1	3,5	8,3	0,0	174,0
15 340	20 570	32 777	38 017	27 849	11,1	0,7	3,1	8,3	0,0	177,0
16 501	19 933	26 031	30 238	23 941	14,8	0,5	0,8	9,7	0,0	173,2
18 029	21 231	35 790	53 756	35 940	20,3	0,0	0,7	6,3	0,0	174,9
18 012	21 249	27 812	31 231	24 835	5,1	2,4	1,0	10,2	0,1	181,5

Revidované výsledky ke dni 10. 3. 2010

Hrubá měsíční mzda a její složky, diference, placená doba podle podskupin zaměstnání KZAM-R

kraj: HL. m. Praha

Podskupiny zaměstnání KZAM-R	Počet zaměstnanců přepočtený podle placených měsíců	Medián
		Kč/měs
4112 Kancelářští a manipulační pracovníci a obsluha zařízení na zpracování textu	370	19 064
4113 Pracovníci přípravy dat výpočetní techniky	997	19 705
4115 Sekretářky, sekretáři	2 989	23 544
4121 Nižší účetní	772	24 717
4122 Nižší statistici	25	24 997
4123 Nižší finanční, daňoví úředníci a úředníci v příbuzných oborech	1 105	30 212
4131 Úředníci ve skladech	3 051	19 719
4132 Úředníci ve výrobě (např. výrobní plánovači)	192	21 414
4133 Úředníci v dopravě a v přepravě (dispečeri, kontrolori apod.)	2 319	27 182
4141 Řadoví knihovníci, archiváři, evidenční pracovníci	218	19 471
4142 Poštovní doručovatelé, úředníci v třídárnách	2 818	18 637
4143 Korektoři, kódovači a pracovníci v příbuzných oborech	166	22 518
4190 Ostatní nižší úředníci jinde neuvedení	436	24 082
4211 Pokladníci (v bankách, pojišťovnách, spořitelnách, na poště)	803	22 551
4212 Úředníci na přepážkách a směnárnicích	2 443	21 272
4213 Pokladníci v obchodě, společném stravování apod.	2 192	15 452
4214 Prodáváči vstupenek, jízdenek apod.	275	21 336
4215 Bookmakeři, krupiéři a úředníci sázkových kanceláří	467	20 185
4216 Inkasisté (výběrčí dluhů)	121	27 742
4219 Ostatní pokladníci a pracovníci v příbuzných oborech jinde neuvedení	60	21 112
4221 Úředníci cestovních kanceláří	203	23 331
4222 Recepční	1 026	19 144
4223 Telefonisté	1 008	22 242
4224 Informátoři	441	22 421
5111 Obsluhující pracovníci v dopravě a stevardi	360	28 895
5121 Pracovníci dohlížející nad obsluhujícím personálem, hospodyně	478	20 877
5122 Kuchaři	2 526	15 087
5123 Číšníci, servírky	855	16 394
5124 Barmani	121	19 813
5132 Pečovatelé a pomocní ošetřovatelé v zařízeních sociální péče, v nemocnicích	71	17 315
5141 Kadeřníci a holiči	104	15 014
5144 Maséři	34	17 421
5149 Ostatní pracovníci zajišťující osobní služby jinde neuvedení	36	15 267
5161 Hasiči, požárníci	436	22 881
5169 Ostatní pracovníci ochrany a ostrahy jinde neuvedení	5 433	11 833
5211 Prodáváči v obchodech	8 772	16 289
5212 Předváděči zboží	36	25 017
5220 Prodáváči ve stáncích a na tržištích	54	16 994
6113 Zahradníci a pěstitelé zahradních plodin a sazenic	85	15 364
7122 Zedníci, kameníci, omítkáři	943	21 595
7123 Betonáři, dělníci specializovaní na pokládání betonových povrchů	393	22 126
7124 Tesaři a truhláři	524	20 822
7125 Stavební montážníci	314	19 081
7126 Asfaltéři, dlaždiči	64	25 737

Hrubá měsíční mzda a její složky, diference, placená doba podle podskupin zaměstnání KZAM-R

kraj: HL. m. Praha

Diference				Průměr	Vybrané složky hrubé měsíční mzdy					Placená doba
1. decil	1. kvartil	3. kvartil	9. decil		prémie a odměny	příplatky za přesčas	příplatky ostatní	náhrady	odměny za pohotovost	
Kč/měs	Kč/měs	Kč/měs	Kč/měs	Kč/měs	%	%	%	%	%	hod/měs
13 501	16 012	22 570	26 865	20 006	11,4	0,2	2,6	9,8	0,1	173,3
15 181	17 224	23 942	30 142	21 808	12,1	0,2	3,0	9,6	0,0	187,7
15 660	19 086	29 738	37 659	25 803	13,9	0,1	2,6	9,2	0,0	173,5
15 964	19 532	31 660	39 162	26 709	12,1	0,2	0,9	9,1	0,0	174,7
16 834	19 183	34 823	58 655	31 630	9,1	0,2	1,1	10,0	0,0	173,0
21 263	24 792	37 249	44 997	33 130	11,1	0,2	0,7	9,0	0,0	174,5
14 466	16 340	24 299	30 686	21 383	16,8	0,7	6,4	9,0	0,0	176,1
17 175	18 871	26 625	36 345	24 760	9,2	0,1	2,5	9,6	0,1	167,5
20 070	22 943	36 116	45 097	30 834	12,7	0,6	8,2	9,9	0,1	172,4
14 591	16 996	24 411	32 836	21 769	15,7	0,1	3,6	10,2	0,0	173,1
16 420	17 527	20 399	22 692	19 215	19,9	0,7	2,6	9,6	0,0	165,7
18 056	19 412	26 946	32 102	24 888	12,5	0,6	5,4	9,2	0,0	174,8
15 940	19 338	33 553	42 067	27 685	16,1	0,2	4,5	9,1	0,1	174,0
17 379	20 581	25 477	30 068	23 663	14,8	0,7	2,6	9,5	0,0	174,7
17 304	19 575	24 849	31 897	23 611	15,2	0,5	2,2	9,2	0,0	168,1
12 528	13 883	17 055	19 378	15 908	12,5	0,5	5,4	8,8	0,4	175,5
17 919	19 453	24 450	30 811	22 892	6,1	1,3	10,2	11,2	0,0	175,2
14 472	16 728	24 720	32 840	22 269	22,9	0,0	5,9	9,1	0,0	174,0
20 286	22 678	35 484	51 372	33 221	22,9	0,3	0,4	9,5	0,0	172,3
16 724	19 467	25 525	29 784	22 803	14,8	0,0	15,8	9,0	0,0	171,5
17 247	19 196	31 167	43 516	27 490	15,2	0,2	1,0	8,6	0,7	174,5
11 029	15 836	23 032	29 150	20 224	12,5	0,4	9,5	8,5	0,0	173,2
14 334	17 780	29 250	40 237	25 295	17,6	0,4	1,9	9,3	0,2	171,3
17 201	19 329	27 609	34 378	24 693	15,9	0,3	4,5	9,9	0,0	174,2
20 052	23 029	37 560	42 912	31 277	11,0	0,4	35,6	8,2	0,0	165,3
14 226	16 915	25 325	31 752	22 070	8,8	0,7	6,3	8,9	0,1	176,4
10 743	12 374	20 093	25 310	17 165	10,2	0,4	9,6	8,5	0,0	175,9
8 389	12 698	20 192	23 147	16 739	8,9	0,5	12,6	8,5	0,0	174,5
13 335	16 600	22 592	24 657	19 522	13,0	0,1	9,5	6,4	0,5	160,8
13 569	15 249	18 856	21 097	17 277	13,2	2,6	12,1	9,8	0,0	180,7
10 625	11 842	19 756	30 779	17 821	30,8	0,0	3,6	8,4	0,0	173,3
13 029	14 696	22 769	27 788	19 541	14,2	0,1	8,8	9,0	0,0	173,7
10 976	12 662	18 547	22 440	16 105	6,4	0,2	8,2	9,5	0,0	174,9
18 407	19 599	26 125	31 873	24 206	12,2	1,0	19,8	9,8	0,4	169,2
8 996	10 205	15 369	20 454	13 766	7,3	1,4	10,3	7,3	0,1	176,2
12 015	13 942	19 411	24 956	17 747	16,7	0,6	6,2	8,1	0,0	176,9
18 126	22 316	31 702	39 920	28 516	17,9	0,1	0,2	7,7	0,0	174,7
11 953	14 357	19 620	28 527	18 209	14,1	0,3	1,1	10,4	0,0	204,9
9 329	12 870	18 180	21 566	15 643	18,2	1,6	10,9	10,1	0,1	175,9
16 179	18 597	24 911	28 552	22 056	18,5	2,1	1,7	13,0	0,1	186,8
15 430	18 427	25 303	28 688	22 354	14,7	2,6	2,6	12,3	0,1	181,1
15 212	17 255	24 935	28 738	21 572	11,1	2,7	2,1	13,2	0,1	185,5
8 987	15 265	24 751	29 724	19 958	12,2	2,5	3,3	11,6	0,1	182,4
20 274	22 555	27 917	33 263	26 230	22,3	3,0	4,8	13,2	1,7	192,7

Revidované výsledky ke dni 10. 3. 2010

Hrubá měsíční mzda a její složky, diference, placená doba podle podskupin zaměstnání KZAM-R

kraj: HL. m. Praha

Podskupiny zaměstnání KZAM-R	Počet zaměstnanců přepočtený podle placených měsíců	Medián
		Kč/měs
7127 Lešenáři	30	18 830
7129 Ostatní stavební dělníci hlavní stavební výroby a pracovníci v ostatních oborech	758	21 456
7132 Stavební podlaháři, parketáři a obkladači	14	20 614
7133 Stavební štukatéři	10	20 714
7134 Izolatéři	61	20 900
7136 Instalatéři, potrubáři, stavební zámečníci, klempíři	957	22 435
7137 Stavební a provozní elektrikáři	746	24 066
7139 Ostatní dělníci zajišťující dokončovací stavební práce a dělníci v příbuzných obor.	28	19 104
7141 Malíři a tapetáři	44	19 055
7142 Lakýrníci a pracovníci v příbuzných oborech	242	21 824
7212 Svářeči, řezači plamenem a páječi	364	23 124
7213 Výrobci a opraváři výrobků a dílů z plechů	168	22 985
7214 Montéři kovových konstrukcí	137	25 308
7215 Montéři lan a zdvihacích zařízení (např. na lodích, letadlech)	353	26 524
7221 Kováři, obsluha kováčích lisů, obsluha bucharů	64	20 126
7222 Nástrojaři, kovomodeláři, kovodělníci, zámečníci	2 441	21 967
7223 Seřizovači a obsluha obráběcích strojů (kromě automatických a poloautomatických)	461	22 423
7224 Brusíči, leštiči a ostříči nástrojů	43	24 504
7231 Mechanici a opraváři motorových vozidel	1 053	23 153
7232 Mechanici a opraváři leteckých motorů a zařízení	810	29 759
7234 Mechanici a opraváři kolejových vozidel	675	22 287
7235 Mechanici a opraváři obráběcích, zemědělských strojů a průmyslového zařízení	456	26 972
7239 Ostatní mechanici a opraváři strojů a zařízení bez elektro jinde neuvedení	237	23 683
7241 Elektromechanici, opraváři a seřizovači různých typů elektrických zařízení	1 511	22 637
7242 Mechanici, opraváři a seřizovači elektrických částí aut, letadel, lodí	722	23 147
7243 Mechanici, seřizovači, opraváři elektronických zařízení	509	22 715
7244 Telefonní a telegrafní mechanici, montéři a opraváři	237	24 416
7245 Montéři a opraváři rozhlasových a TV přijímačů, magnetofonů	14	24 551
7246 Montéři a opraváři silnoproudých elektrických vedení	593	26 865
7247 Montéři a opraváři slaboproudých elektrických vedení	225	23 042
7311 Výrobci, mechanici a opraváři přesných přístrojů a zařízení	134	23 151
7322 Dělníci při výrobě skla, skláři vč. brusíčů a leštičů	18	19 970
7341 Tiskaři, sazeči (kromě obsluhy tiskárenských strojů)	66	27 545
7344 Fotografové a pracovníci v příbuzných oborech	138	23 981
7345 Knihvazači a pracovníci v příbuzných oborech	113	18 374
7411 Zpracovatelé masa, ryb vč. uzenářů a konzervovačů masa a ryb	322	19 011
7412 Zpracovatelé pekárenských a cukrářských výrobků	365	15 913
7419 Ostatní zpracovatelé - výrobci potravinářských výrobků jinde neuvedení	244	16 230
7422 Umělečtí truhláři, řezbáři, výrobci a opraváři výrobků ze dřeva vč. opravářů	86	19 349
7433 Dámští a pánští krejčí a kloboučníci včetně opravářů oděvů	26	15 572
7436 Švadleny, vyšivači a pracovníci v příbuzných oborech	27	14 275
7437 Čalouníci a pracovníci v příbuzných oborech (včetně autočalouníků)	33	19 428
8111 Obsluha důlního zařízení a razících štítů	227	23 322
8113 Vrtaři, jeřábníci při ropných nebo plynových vrtech a dělníci v příbuzných oborech	73	29 651

Hrubá měsíční mzda a její složky, diferenciacie, placená doba podle podskupin zaměstnání KZAM-R

kraj: HL. m. Praha

Diferenciace				Průměr	Vybrané složky hrubé měsíční mzdy					Placená doba
1. decil	1. kvartil	3. kvartil	9. decil		prémie a odměny	příplatky za přesčas	příplatky ostatní	náhrady	odměny za pohotovost	
Kč/měs	Kč/měs	Kč/měs	Kč/měs	Kč/měs	%	%	%	%	%	hod/měs
14 153	16 327	21 221	23 004	19 298	12,5	2,0	1,1	12,3	0,8	182,6
15 372	17 868	25 192	28 922	21 908	13,4	2,4	2,0	12,0	0,2	186,8
17 586	18 762	28 449	29 586	22 230	5,1	2,0	1,1	13,3	0,0	190,5
16 769	17 115	23 870	34 507	22 814	19,3	3,6	1,4	9,9	0,0	184,4
15 636	17 781	26 403	36 704	23 062	16,1	2,0	1,9	10,8	0,0	181,8
16 445	19 127	26 490	30 938	23 179	19,6	1,8	3,1	12,2	0,7	178,3
18 035	20 643	27 334	31 036	24 600	12,9	1,4	7,4	10,9	0,5	176,0
12 398	17 058	23 491	30 442	20 270	13,4	2,2	0,6	10,0	0,0	184,3
15 236	16 535	23 598	26 259	20 255	14,5	2,4	4,7	11,0	0,1	178,8
16 120	19 308	26 369	33 792	23 394	11,0	1,4	4,8	11,6	0,1	176,0
12 019	19 372	27 618	34 365	23 701	12,0	2,6	3,4	12,5	0,1	182,8
18 489	19 944	25 918	28 577	23 417	10,4	1,1	2,4	13,2	0,0	174,4
19 240	22 462	28 901	31 928	25 556	3,9	3,4	7,6	13,4	0,1	182,8
18 370	21 295	29 828	33 815	26 208	16,2	1,8	1,6	12,9	1,3	182,4
13 501	16 408	23 403	27 617	20 310	3,8	1,6	1,7	15,0	0,0	181,2
16 116	18 833	25 353	29 272	22 514	10,5	1,4	6,8	11,9	0,4	174,3
15 487	18 658	28 012	35 023	24 557	9,0	1,8	4,0	11,3	0,1	178,3
16 765	21 154	29 334	33 437	24 829	6,0	1,7	5,8	11,0	0,0	177,8
18 106	20 253	26 473	31 374	24 121	12,9	0,7	4,6	11,2	0,2	172,1
19 785	24 222	38 527	48 313	32 142	5,8	1,4	11,0	10,0	0,2	172,4
17 962	19 793	24 473	26 501	22 378	6,5	1,3	9,8	12,2	0,2	169,5
16 564	20 157	32 320	38 230	27 397	15,5	1,6	8,1	10,2	0,1	178,2
17 225	20 473	30 278	35 850	26 302	12,0	1,2	8,7	10,4	1,2	178,8
15 701	19 175	26 381	30 335	23 114	10,6	1,3	6,1	10,8	0,5	174,5
17 699	20 007	26 296	29 930	23 657	6,6	1,0	9,0	11,8	0,1	169,8
17 952	19 990	26 475	31 418	24 688	11,1	1,0	7,5	11,3	0,4	171,2
17 733	20 914	28 741	34 957	25 751	12,9	1,3	5,8	9,7	0,7	176,8
21 146	23 591	29 370	32 637	26 216	6,1	1,3	9,9	10,7	0,3	175,0
20 350	23 279	31 085	35 720	27 476	15,5	1,8	6,4	11,5	0,8	181,2
18 598	20 458	27 561	30 657	24 145	16,6	2,2	6,8	9,0	1,1	183,7
16 172	19 352	28 527	34 863	25 245	16,7	0,3	6,6	10,0	0,2	172,2
15 579	18 089	20 883	23 181	19 503	27,5	0,0	3,9	8,9	0,0	173,6
19 269	25 040	32 450	36 683	28 564	21,8	2,0	8,5	9,9	0,5	182,3
14 081	19 195	29 400	34 953	24 711	20,2	0,3	2,8	9,9	0,0	179,4
15 488	17 062	20 023	22 245	18 510	36,5	0,6	11,4	13,7	0,0	172,8
14 914	16 915	21 846	24 581	19 683	16,1	1,0	4,5	9,0	0,2	180,1
11 935	13 688	19 164	23 769	17 563	11,0	4,2	7,3	8,1	0,0	179,8
11 938	13 956	19 720	26 524	18 108	18,3	1,8	5,2	9,9	0,0	182,7
15 568	16 936	22 769	29 275	20 917	13,7	0,7	3,7	10,7	0,0	178,4
13 676	14 841	18 333	21 450	16 733	10,4	0,0	0,0	10,5	0,0	174,1
10 622	11 474	17 271	20 348	15 244	5,3	0,0	17,9	9,9	0,0	174,1
15 195	18 207	26 704	31 382	21 560	6,2	1,4	3,4	11,3	3,8	172,0
19 471	22 122	26 524	30 333	24 700	10,3	2,9	13,1	13,7	0,1	167,1
21 611	25 048	37 126	41 220	30 951	19,8	1,2	1,3	10,8	0,1	174,9

Revidované výsledky ke dni 10. 3. 2010

Hrubá měsíční mzda a její složky, diference, placená doba podle podskupin zaměstnání KZAM-R

kraj: HL. m. Praha

Podskupiny zaměstnání KZAM-R	Počet zaměstnanců přepočtený podle placených měsíců	Medián
		Kč/měs
8123 Obsluha zařízení na tepelné zpracování kovů	133	19 823
8124 Obsluha zařízení na tažení a protlačování kovů	21	19 202
8126 Obsluha zařízení na úpravu kovového odpadu	50	20 422
8141 Obsluha pily a jiného zařízení na zpracování dřeva	12	19 168
8151 Obsluha drtičů, mlýnů a míchadel při chemické výrobě	26	16 587
8155 Obsluha zařízení na zpracování ropy a zemního plynu	86	17 587
8159 Obsluha ostatních zařízení při chemické výrobě jinde neuvedená	332	26 588
8161 Obsluha zařízení při výrobě a rozvodu elektřiny	505	24 825
8162 Obsluha parních turbín, ohřivačů a motorů	120	21 392
8163 Obsluha zařízení při úpravě, čištění a rozvodu vody	404	22 338
8164 Obsluha zařízení ve spalovně (spalování odpadků apod.)	68	29 271
8171 Obsluha automatických nebo poloautomatických montážních linek	621	19 769
8172 Obsluha průmyslových robotů	73	38 490
8180 Obsluha strojů a zařízení pro práce na železničním svršku	161	22 582
8211 Obsluha automatických nebo poloautomatických obráběcích strojů (kromě 722)	157	24 493
8212 Obsluha strojů na výrobu maltovin, vápna, cementu, prefabrikátů	307	28 412
8221 Obsluha strojů při farmaceutické výrobě	267	27 140
8223 Obsluha strojů při konečné úpravě a nanášení ochranných povlaků	58	22 829
8224 Obsluha strojů na výrobu fotografických materiálů	50	24 255
8231 Obsluha strojů na výrobu pryžových výrobků (např. obuvi, pneumatik)	470	22 852
8251 Obsluha tiskárenských strojů	346	28 999
8252 Obsluha automatických a poloautomatických knihvazačských strojů	50	25 357
8254 Obsluha kopírovacích strojů	48	16 950
8264 Obsluha strojů na bělení, barvení, čištění, praní, žehlení textilu	91	18 347
8274 Obsluha strojů na zpracování mouky, výrobu pečiva, čokolády a cukrovinek	62	19 596
8278 Obsluha strojů na výrobu nápojů	249	23 016
8281 Montážní dělníci montující mechanická zařízení (stroje, vozidla)	256	16 124
8282 Montážní dělníci montující elektrická zařízení	517	19 090
8287 Montážní dělníci montující výrobky z kombinovaných materiálů	34	29 080
8290 Obsluha jiných stacionárních zařízení a ostatní montážní dělníci	88	28 820
8311 Strojvedoucí	1 089	29 563
8313 Dělníci zabezpečující sestavování vlaků (brzdaři, výhybkáři)	590	21 798
8314 Dělníci zabezpečující jízdu vlaků v mezistaničních úsecích	111	18 832
8321 Řidiči osobních a malých dodávkových automobilů, taxikáři	1 024	21 433
8323 Řidiči autobusů, trolejbusů a tramvají	3 933	27 386
8324 Řidiči nákladních automobilů a tahačů	2 009	23 146
8326 Řidiči speciálních vozidel	720	24 745
8332 Obsluha zemních a příbuzných strojů	611	26 092
8333 Obsluha jeřábů, zdvihacích a podobných manipulačních zařízení	190	21 231
8334 Obsluha vysokozdvížných a ostatních motorových vozíků	1 474	20 387
9132 Pomocníci a uklízeči v kancelářích, hotelích, nemocnicích a jiných zařízeních	3 850	11 610
9141 Domovníci, správci domu	180	18 118
9142 Čističi oken	13	11 281
9143 Školníci vč. školníků - údržbářů	16	14 024

Hrubá měsíční mzda a její složky, diference, placená doba podle podskupin zaměstnání KZAM-R

kraj: HL. m. Praha

Diference				Průměr	Vybrané složky hrubé měsíční mzdy					Placená doba
1. decil	1. kvartil	3. kvartil	9. decil		prémie a odměny	příplatky za přesčas	příplatky ostatní	náhrady	odměny za pohotovost	
Kč/měs	Kč/měs	Kč/měs	Kč/měs	Kč/měs	%	%	%	%	%	hod/měs
14 072	17 297	24 517	27 307	20 726	11,0	1,5	3,8	11,4	0,0	175,5
13 954	16 099	22 305	26 342	19 692	7,3	1,9	1,9	10,9	0,0	186,4
16 027	17 292	22 929	27 583	20 892	30,0	2,4	2,6	16,9	0,0	176,0
12 239	15 771	20 172	24 342	18 535	27,8	2,0	5,8	11,1	0,0	187,6
13 878	14 852	18 687	22 819	17 577	13,8	0,1	4,8	15,4	0,0	178,9
12 732	16 319	18 658	20 120	17 213	14,6	0,6	5,6	9,8	0,0	166,3
19 581	23 113	29 902	34 609	26 723	17,8	1,1	21,6	12,8	0,6	169,2
18 673	21 904	27 898	30 326	24 818	10,6	1,0	14,6	9,8	0,4	169,1
14 502	17 189	25 744	32 420	22 064	10,8	1,0	13,7	10,1	0,1	176,0
15 861	19 135	27 070	35 989	24 079	19,4	1,0	10,0	10,1	0,6	183,4
20 555	24 774	33 634	37 214	29 390	6,8	4,7	11,5	10,3	0,9	184,9
12 653	15 138	24 478	32 975	22 689	4,5	1,0	7,2	9,8	0,0	176,4
25 595	31 975	43 938	47 730	38 162	14,3	2,0	6,8	4,7	0,0	180,8
19 569	20 806	26 357	35 500	25 219	8,1	2,8	10,2	11,1	0,6	168,1
15 997	19 938	29 041	33 765	24 891	17,6	1,8	3,9	10,4	0,0	179,9
17 734	22 348	34 609	45 108	29 599	35,6	2,3	4,8	10,7	0,0	189,0
13 368	22 844	32 737	38 131	27 049	13,2	0,4	11,5	12,4	0,0	165,6
15 320	17 453	27 027	31 316	22 992	12,7	1,3	6,0	13,1	0,0	175,1
19 253	21 371	29 605	34 254	25 768	28,3	0,4	3,0	8,8	0,0	173,3
17 281	19 879	25 946	28 536	22 896	18,3	2,8	18,5	11,1	0,0	180,0
15 475	20 083	39 495	46 559	30 438	25,1	1,7	10,5	10,9	0,0	178,8
16 373	20 816	31 308	38 425	26 983	23,0	2,2	9,8	10,3	0,0	184,5
12 834	14 047	19 811	24 768	17 636	18,9	0,3	0,8	10,2	0,1	171,9
12 966	16 070	19 958	20 995	17 895	9,8	0,9	18,5	9,0	0,0	179,1
11 392	14 737	26 617	30 426	20 971	24,7	4,6	6,3	9,9	0,0	187,7
14 428	17 509	30 022	40 388	25 055	13,4	1,6	11,1	9,1	0,0	184,0
12 913	14 028	20 358	26 700	17 873	10,5	2,0	3,6	11,8	0,0	183,9
15 434	17 190	20 794	23 145	19 209	1,6	1,4	10,2	10,7	0,0	179,2
22 841	26 926	32 711	35 196	29 131	21,1	0,1	0,0	13,5	0,9	173,2
13 760	19 632	35 474	42 675	28 027	4,8	2,1	18,8	10,7	0,0	177,2
25 414	27 612	31 672	34 046	29 549	6,2	2,1	14,8	11,6	0,0	178,1
19 084	20 281	23 259	25 028	21 917	4,9	2,7	16,3	10,3	0,0	172,5
14 506	16 856	21 189	24 040	19 121	3,4	2,7	15,6	11,0	0,0	175,4
15 077	17 669	25 451	30 008	22 459	20,1	1,2	4,5	8,5	0,1	177,0
21 236	25 800	28 805	30 342	26 796	5,3	2,1	12,4	11,2	0,3	189,9
14 475	19 337	26 944	30 276	23 118	19,1	2,3	3,3	10,6	0,3	183,6
19 205	21 623	27 759	32 382	25 579	18,4	3,1	4,8	9,9	1,5	185,8
19 485	22 702	31 826	39 277	28 203	32,8	3,8	3,2	12,8	0,1	190,9
13 395	16 764	25 425	29 773	21 253	20,2	2,0	4,2	10,8	0,1	179,8
15 364	17 599	24 018	28 499	21 384	20,5	1,1	6,9	8,9	0,0	177,3
8 660	9 590	14 888	18 690	12 985	10,6	0,4	9,2	9,0	0,0	174,4
10 616	13 694	23 760	31 453	19 773	19,1	1,8	5,6	9,4	0,2	176,4
10 371	10 730	15 813	17 463	12 898	15,3	0,0	18,5	9,0	0,0	174,0
9 763	12 438	16 219	21 696	15 098	6,6	0,2	3,0	9,5	0,0	175,3

1. - 4. čtvrtletí 2007**RSCP - podnikatelská sféra**

Revidované výsledky ke dni 10. 3. 2010

**Hrubá měsíční mzda a její složky, diference, placená doba
podle podskupin zaměstnání KZAM-R**

kraj: HL. m. Praha

Podskupiny zaměstnání KZAM-R	Počet zaměstnanců přepočtený podle placených měsíců	Medián
		Kč/měs
9151 Poslíčci, nosiči zavazadel a doručovatelé	136	18 022
9152 Vrátní, hlídači, uváděči a šatnářky	987	12 274
9154 Pracovníci odečítající stav elektroměrů, plynoměrů a vodoměrů	34	25 748
9161 Sběrači odpadků, popeláři	337	18 066
9162 Metaři, čističi záchodků, žump, kanálů a podobných zařízení	233	14 174
9169 Ostatní pracovníci v příbuzných oborech jinde neuvedení	45	16 314
9312 Pomocní a nekvalifikovaní dělníci na stavbách a údržbě silnic, přehrad	398	22 750
9313 Pomocní a nekvalifikovaní dělníci na stavbách budov	236	17 655
9321 Pomocní a nekvalifikovaní montážní a manipulační dělníci	1 596	9 837
9322 Ruční balíči a pytlovači	34	14 128
9323 Dělníci nádvorní skupiny (pomocní montéři)	409	18 542
9333 Vazači a nosiči břemen, přístavní dělníci (dokaři)	226	19 735
9339 Pomocní a nekvalifikovaní pracovníci v dopravě, ve skladech, v telekomunikacích	2 179	18 015

Hrubá měsíční mzda a její složky, diference, placená doba
podle podskupin zaměstnání KZAM-R

kraj: HL. m. Praha

Diference				Průměr	Vybrané složky hrubé měsíční mzdy					Placená doba
1. decil	1. kvartil	3. kvartil	9. decil		prémie a odměny	příplatky za přesčas	příplatky ostatní	náhrady	odměny za pohotovost	
Kč/měs	Kč/měs	Kč/měs	Kč/měs	Kč/měs	%	%	%	%	%	hod/měs
13 572	14 790	22 068	26 276	18 802	9,3	0,5	7,2	9,3	0,2	173,4
9 248	10 155	15 066	17 115	12 957	8,5	1,4	11,9	9,3	0,0	174,6
13 589	22 210	28 480	35 569	25 299	14,9	0,0	2,3	12,0	0,0	163,4
15 684	16 853	20 360	22 406	18 542	6,6	3,6	8,6	9,9	0,1	181,5
10 793	11 282	20 811	23 381	16 199	12,4	0,8	5,4	10,7	0,8	166,4
13 607	14 840	18 502	19 902	16 755	7,6	2,8	16,2	7,6	0,5	190,0
14 966	18 153	27 143	31 737	22 927	27,2	2,8	3,4	11,9	0,6	200,1
12 140	14 416	21 514	26 066	18 445	19,6	2,5	6,8	16,4	0,2	176,0
8 019	8 137	16 636	23 010	13 110	11,2	1,1	4,9	8,3	0,0	178,0
3 974	4 310	18 790	19 787	11 471	2,9	0,7	6,0	11,3	0,0	155,7
15 531	17 121	20 420	24 052	19 378	15,1	0,0	6,3	8,0	0,0	168,9
15 220	17 253	21 572	23 826	19 636	24,4	2,6	2,2	9,6	0,1	184,0
13 110	15 319	21 422	24 416	18 718	11,6	1,0	6,9	10,1	0,1	174,3

Revidované výsledky ke dni 10. 3. 2010

**Průměrná měsíční odpracovaná a neodpracovaná doba zaměstnanců
podle podskupin zaměstnání KZAM-R**

kraj: Hl. m. Praha

Podskupiny zaměstnání KZAM-R	Počet zaměstnanců přečtený podle eviden. měsíců	Odpracovaná doba		Neodpracovaná doba		
		celkem	z toho přesčas	celkem	z toho	
					nemoc	dovolená
		hod/měs	hod/měs	hod/měs	hod/měs	hod/měs
1210 Ředitelé a prezidenti velkých organizací, podniků	690	151,3	0,1	20,1	1,2	14,3
1221 Ved. pracovníci v zemědělství, lesnictví, rybář. a mysliv.	24	148,5	0,6	17,1	2,1	14,1
1222 Vedoucí pracovníci v průmyslu (ve výrobě)	727	146,8	0,9	23,5	1,9	15,1
1223 Vedoucí pracovníci ve stavebnictví a zeměměřičtví	895	152,5	0,5	21,3	1,8	15,3
1224 Vedoucí pracovníci ve velkoobchodě a v maloobchodě	2 941	154,4	3,0	22,3	4,4	13,5
1225 Vedoucí pracovníci v restauracích a hotelích	248	155,2	0,9	20,0	2,6	13,2
1226 Ved. pracovníci v dopr., skladování, telekom. a na pošt. úř.	1 396	143,6	2,4	23,8	2,5	15,6
1227 Ved. prac. v organ.zaměřených na poskytování obch.služ.	2 463	149,3	0,1	23,2	1,8	15,7
1228 Ved.prac. v pečovatel., úklidových a podobných službách	113	155,9	0,1	17,8	3,6	12,3
1229 Ved. pracovních dílčích celků jinde neuved. (kult.,zdrav.)	859	150,4	0,4	23,1	2,7	15,9
1231 Vedoucí pracovníci finančních a hospodářských útvarů	1 408	151,1	0,3	20,4	1,6	14,9
1232 Ved. prac. personálních útvarů a útvarů průmysl. vztahů	351	150,1	0,3	21,4	2,0	14,8
1233 Vedoucí pracovníci obytných útvarů (vč. průzkumu trhu)	1 612	151,2	0,7	20,8	1,4	14,7
1234 Ved. prac. reklamních útvarů a útvarů pro styk s veřejností	258	152,6	0,8	21,3	2,2	14,9
1235 Vedoucí pracovníci zásobovacích útvarů	361	149,7	0,9	21,6	1,8	14,9
1236 Vedoucí pracovníci výpočetních útvarů	590	150,7	0,5	21,9	1,4	15,4
1237 Vedoucí pracovníci výzkumných a vývojových útvarů	358	148,9	0,4	22,5	1,8	15,3
1239 Vedoucí pracovníci ostatních útvarů jinde neuvedení	1 224	148,9	0,5	22,0	2,5	15,1
1312 Vedoucí, ředitelé v průmyslu (ve výrobě)	160	150,6	2,0	22,1	1,4	15,0
1313 Vedoucí, ředitelé ve stavebnictví a zeměměřičtví	168	150,6	0,2	22,8	2,3	15,8
1314 Vedoucí, ředitelé ve velkoobchodu a maloobchodu	1 344	155,0	3,1	21,2	3,7	14,3
1315 Vedoucí, ředitelé v restauracích a hotelích	433	153,2	0,9	21,1	4,6	12,2
1316 Vedoucí v dopravě, sklad., telekomun. a na pošt. úřadech	232	147,1	2,2	23,5	3,0	14,9
1317 Ved., ředitelé v podnicích poskytujících obchodní služby	401	148,2	0,3	25,5	2,2	15,7
1318 Vedoucí, ředitelé pečovatelských, úklidových a pod. služ.	121	157,0	0,3	17,4	3,8	11,2
1319 Vedoucí, ředitelé malých organizací ostatní (kult.,zdrav.)	132	155,1	1,8	20,6	3,8	12,5
2111 Fyzikové a astronomové	259	146,2	0,6	23,1	1,7	16,3
2113 Chemici	366	145,6	0,3	25,6	4,3	16,5
2114 Geologové, geofyzici, geodeti, hydrologové apod.	136	148,0	1,0	23,8	3,8	15,4
2119 Ostatní vědci a odborníci v příbuz. oborech jinde neuved.	488	147,6	0,3	23,0	2,2	16,5
2121 Matematici a odborníci v příbuzných oborech	144	149,4	0,3	23,7	2,3	15,8
2122 Statistickí	150	145,4	0,0	26,8	4,5	15,8
2131 Projektanti a analytici výpočetních systémů	1 194	150,9	1,5	23,2	2,3	15,4
2132 Programátoři	3 276	150,9	1,0	23,3	2,2	14,7
2139 Ostatní odborníci zabývající se výp. tech. jinde neuvedení	3 088	151,1	2,4	23,2	2,1	15,5
2141 Hlavní architekti, architekti a plánovači měst, urbanisté	58	155,8	4,3	18,9	3,1	14,9
2142 Projektanti staveb a areálů, stavební inženýři	1 638	148,2	0,9	23,8	3,1	15,6
2143 Projektanti elektrotechnických zařízení, elektroinženýři	743	148,1	1,8	22,5	2,4	15,2
2144 Projektanti elektronických syst. a telekomunikačních sítí	803	150,7	3,3	21,8	2,2	15,4
2145 Projektanti a konstruktéři strojních zařiz., strojní inženýři	639	150,1	1,1	22,6	2,9	15,6
2146 Chemičtí inženýři, technologové	154	143,6	0,2	24,0	3,1	15,7
2149 Ostatní architekti, projektanti, konstrukt.a techn.inženýři	1 030	147,2	0,8	21,2	2,0	15,7
2211 Bakteriologové, biologové, ekologové, zoologové	244	148,7	0,0	22,7	3,5	16,8
2212 Farmakologové, anatomové, biochemici,fyziolog., patolog.	149	146,3	0,0	23,6	2,4	15,9

Revidované výsledky ke dni 10. 3. 2010

**Průměrná měsíční odpracovaná a neodpracovaná doba zaměstnanců
podle podskupin zaměstnání KZAM-R**

kraj: Hl. m. Praha

Podskupiny zaměstnání KZAM-R	Počet zaměstnanců přepočtený podle eviden. měsíců	Odpracovaná doba		Neodpracovaná doba		
		celkem	z toho přesčas	celkem	z toho	
					nemoc	dovolená
		hod/měs	hod/měs	hod/měs	hod/měs	hod/měs
2221 Lékaři, ordináři (kromě zubních lékařů)	288	145,8	1,8	25,2	4,5	16,6
2222 Zubní lékaři (dentisté)	18	154,1	0,2	16,5	2,1	13,2
2224 Farmaceuti, magistři v lékárně, lékárníci	325	155,9	3,9	24,2	3,7	16,3
2311 Vědeckopedagogičtí pracovníci	5 128	145,0	0,0	29,2	1,4	25,7
2319 Ostatní učitelé na vysokých školách	135	149,4	0,0	26,5	1,5	23,6
2351 Specialisté zaměřeni na metody výuky	13	143,2	0,0	23,7	1,5	16,3
2359 Ost.odb.pedagogičtí prac.jinde neuvedení (odb.instruktoři)	41	144,2	0,4	28,2	8,7	14,9
2411 Odborní pracov. na úseku účetnictví, financí, daní, apod.	3 687	148,5	0,4	23,7	3,1	15,3
2412 Odbor. pracovníci na úseku zaměstnaneckých, pers. věcí	883	149,3	0,4	22,6	3,2	14,6
2413 Odborní pracovníci v bankovníctví a pojišťovnictví	7 810	146,8	0,7	25,9	4,3	15,8
2419 Ostatní odborní pracovníci v oblasti podnikání	4 597	145,1	0,8	24,7	3,1	16,0
2421 Právníci, právní poradci (mimo advokacie a soudnictví)	789	146,4	0,1	24,9	3,5	15,9
2426 Právní asistenti, praktikanti, a koncipienti	58	146,1	0,0	25,2	4,4	15,8
2429 Ostatní odborníci v právní oblasti jinde neuvedení	33	150,9	0,0	21,6	2,5	14,4
2431 Odborní archiváři (kromě řadových)	49	145,8	0,1	23,9	4,5	13,5
2432 Odborní pracovníci knihoven (kromě řadových)	166	150,5	0,0	23,1	5,0	15,8
2433 Odborní pracovníci v informacích (např. vti)	287	149,0	0,7	24,2	3,4	15,8
2434 Odborní pracovníci - kurátoři (muzeí, galérií)	12	137,0	0,0	34,0	5,3	14,8
2439 Ostatní odborní pracovníci kultury a osvěty jinde neuved.	116	146,8	0,9	22,9	1,5	15,4
2441 Ekonomové - vědecktí pracovníci, specialisté, experti	1 812	148,2	0,7	22,8	3,2	15,5
2445 Psychologové	14	136,5	0,0	24,7	1,9	17,8
2447 Tlumočníci a překladatelé	94	147,3	0,2	24,6	3,8	14,8
2451 Spisovatelé, autoři, kritikové, novináři, redaktoři	1 197	154,1	2,2	22,9	3,2	15,2
2452 Sochaři, malíři, umělečtí restaurátoři, grafici a výtvarníci	132	150,3	1,2	23,5	5,2	14,3
2455 Režiséři, scenáristé, dramaturgové divadla, filmu, rozhlasu	103	150,7	0,3	23,2	3,8	15,0
2456 Komentátoři, reportéři a žurnalisté v televizi a rozhlasu	150	152,7	0,0	20,5	2,0	14,2
2458 Umělečtí designéři a návrháři	43	155,2	1,5	20,9	1,9	13,9
2459 Ostatní umělečtí pracovníci jinde neuvedení	21	144,9	0,2	33,7	0,7	26,6
2470 Odborní administrativní pracovníci jinde neuvedení	2 138	149,5	1,0	24,0	4,9	15,4
3111 Technici ve fyzikálních a příbuzných oborech	81	146,8	1,3	23,7	4,1	14,6
3112 Stavební technici	3 841	151,5	2,7	23,9	3,5	15,1
3113 Elektrotechnici	836	146,4	4,7	23,9	3,0	15,7
3114 Elektronici a technici v radiokomunikacích a telekomunik.	1 762	151,4	6,7	22,7	3,4	14,8
3115 Strojěreští technici	821	148,1	4,0	23,9	4,2	15,3
3116 Chemičtí technici	431	143,9	2,7	26,6	5,1	16,3
3118 Technici v kartografii, kresličí a zeměměřiči	342	144,2	2,3	25,5	4,3	16,0
3119 Ostatní techničtí pracovníci jinde neuvedení	3 597	149,6	4,7	23,3	4,2	15,3
3121 Poradci ve výpočetní technice	3 135	164,0	1,2	27,2	3,9	16,6
3122 Operátoři a obsluha výpočetní techniky	1 202	151,5	2,8	22,5	3,4	14,9
3123 Operátoři průmyslových robotů, nc strojů	25	148,8	6,7	27,0	5,6	16,3
3129 Ostatní technici ve výpočetní technice jinde neuvedení	284	151,1	0,8	22,4	2,7	16,0
3131 Fotografové (včetně uměleckých)	46	152,7	6,2	30,3	5,1	16,2
3132 Obsluha zařiz. pro záznam zvuku,obrazu,operátoři kamery	516	145,9	2,7	23,3	2,9	15,8
3133 Obsluha vysílacího a telekomunikačního zařízení	552	152,0	3,5	23,3	5,3	14,4

Revidované výsledky ke dni 10. 3. 2010

**Průměrná měsíční odpracovaná a neodpracovaná doba zaměstnanců
podle podskupin zaměstnání KZAM-R**

kraj: Hl. m. Praha

Podskupiny zaměstnání KZAM-R	Počet zaměstnanců přepracovaný podle eviden. měsíců	Odpracovaná doba		Neodpracovaná doba		
		celkem	z toho přesčas	celkem	z toho	
					nemoc	dovolená
		hod/měs	hod/měs	hod/měs	hod/měs	hod/měs
3134 Obsluha lékařských zařízení	24	143,7	0,1	25,5	2,9	19,9
3139 Obsluha ost. optických a elektronických zařiz. jinde neuv.	18	156,9	9,6	23,2	1,6	16,1
3143 Piloti, navigátoři a letečtí technici	304	143,8	0,8	20,8	1,7	12,2
3144 Řídící letového provozu	223	129,9	7,7	24,1	2,7	17,0
3145 Letečtí dispečeři a pracovníci v příbuzných oborech	173	142,0	3,6	21,7	2,8	18,0
3146 Bezpečnostní technici leteckého provozu	129	143,0	6,9	20,2	1,8	18,1
3151 Kolaudační technici a technici protipožární ochrany	105	145,8	4,5	22,9	3,7	16,3
3152 Bezpečnostní tech.a tech. pro kontrolu zdravotní nezávad.	885	146,6	2,8	25,5	4,7	15,4
3160 Technici železničního provozu	1 359	147,9	10,1	23,5	3,9	16,1
3211 Technici a laboranti v oblasti biologie a v příbuz. oborech	323	147,5	1,4	23,6	4,6	17,1
3212 Technici v agronomii, v lesnictví a v zemědělství	108	152,1	3,4	20,9	3,8	13,5
3221 Asistenti zdravotničtí	61	144,0	0,0	29,8	5,6	16,4
3223 Dietetici a odborníci na výživu	12	151,3	1,3	25,2	5,4	12,9
3224 Optici a optometřičtí	45	160,2	6,0	20,2	5,0	13,4
3225 Zubní asistenti	18	151,4	0,0	22,6	8,3	13,1
3226 Rehabilitační a fyzioterapeutičtí pracovníci	73	145,7	1,5	28,0	8,3	16,2
3228 Farmaceutičtí asistenti	267	153,0	3,4	23,7	6,2	15,3
3231 Ošetřovatelé, všeobecné zdravotní sestry	412	147,6	4,6	26,5	7,5	17,1
3341 Instruktoři a mistři odborné výchovy	35	139,4	3,4	34,2	7,1	21,8
3342 Pedagogové v oblasti dalšího vzdělávání	159	146,0	0,9	25,6	5,1	15,3
3349 Ostatní pedagogové jinde neuvedení	15	149,9	1,7	24,9	2,6	16,5
3411 Zprostředkovatelé finanč. transakcí, obchodu s cen. papíry	1 379	146,3	1,0	24,6	5,6	15,7
3412 Pojišťovací agenti	2 555	144,0	0,2	28,8	6,5	16,1
3413 Obchodníci s realitami	38	148,2	0,0	25,2	5,1	14,9
3414 Konzultanti a organizátoři zájezdů	82	151,6	2,2	22,9	5,6	12,8
3415 Obchodní cestující, prof. poradci v obchodě, obch.zástupci	3 702	150,3	0,9	22,8	4,0	14,1
3416 Nákupčí	1 564	148,4	0,8	23,6	4,0	14,7
3417 Odhadci a zbožíznalci	502	147,3	1,8	27,7	6,7	15,2
3419 Ostatní pracovníci - obchodní zprostředkovatelé jinde n.	152	150,9	0,0	22,1	3,0	15,1
3421 Obchodní agenti	2 890	147,5	0,6	23,7	4,1	14,7
3422 Odbytoví a přepravní agenti	2 589	150,5	1,8	23,7	5,0	14,1
3429 Ostatní obchodní agenti a makléři jinde neuvedení	166	151,5	0,0	21,6	3,7	15,6
3431 Odborné sekretářky, sekretáři	1 773	149,2	0,4	25,3	4,6	15,1
3433 Prac. v oblasti účetnictví,fakturace,rozpočet., kalkulace	6 416	147,7	0,8	24,7	4,7	15,0
3434 Pracovníci v oblasti statistiky a matematiky	246	147,4	0,1	22,8	3,4	16,0
3435 Pracovníci v oblasti práce a mezd (kromě účetních)	163	145,0	0,5	24,3	3,4	15,9
3436 Referenti osobních oddělení	695	146,8	0,5	24,4	4,1	14,5
3439 Ostatní odborní administrativní pracovníci jinde neuvedení	4 711	147,0	0,5	25,4	5,0	15,4
3449 Ostatní celní a daňoví pracovníci a prac. v příb. oborech	118	143,8	0,1	29,7	6,1	16,5
3453 Detektivové, kriminalisté	36	146,2	0,9	27,8	12,7	10,2
3471 Aranžéři, průmysloví a komerční návrháři,bytoví architekti	161	152,3	4,8	24,5	5,5	13,8
3479 Ostatní pracovníci umění a zábavy jinde neuvedení	76	143,7	0,9	29,5	10,7	15,4
3482 Trenéři, cvičitelé a úředníci sportovních podniků a klubů	11	156,6	0,4	18,6	5,1	12,2
4111 Písařky - opisovačky, stenotypistky	15	157,1	12,6	24,1	3,8	16,2

Revidované výsledky ke dni 10. 3. 2010

**Průměrná měsíční odpracovaná a neodpracovaná doba zaměstnanců
podle podskupin zaměstnání KZAM-R**

kraj: Hl. m. Praha

Podskupiny zaměstnání KZAM-R	Počet zaměstnanců přečtený podle eviden. měsíců	Odpracovaná doba		Neodpracovaná doba		
		celkem	z toho přesčas	celkem	z toho	
					nemoc	dovolená
		hod/měs	hod/měs	hod/měs	hod/měs	hod/měs
4112 Kancelářští pracovníci a obsluha zaříz. na zpracování textu	386	146,6	1,3	26,8	6,3	15,3
4113 Pracovníci přípravy dat výpočetní techniky	1 059	157,0	0,9	30,9	9,6	13,4
4115 Sekretářky, sekretáři	3 112	148,1	0,7	25,5	5,3	14,6
4121 Nižší účetní	800	150,7	1,0	24,0	5,0	14,5
4122 Nižší statistici	27	140,0	0,5	33,0	9,9	14,8
4123 Nižší finanční, daňoví úředníci a úředníci v příb. oborech	1 149	148,2	0,7	26,2	5,4	14,7
4131 Úředníci ve skladech	3 213	150,5	5,5	25,4	7,9	12,3
4132 Úředníci ve výrobě (např. výrobní plánovači)	200	142,7	1,1	24,7	5,8	14,9
4133 Úředníci v dopravě a v přepravě (dispečeri, kontr. apod.)	2 417	147,1	4,2	25,2	6,0	15,4
4141 Řadoví knihovníci, archiváři, evidenční pracovníci	228	145,5	0,3	27,7	6,9	16,1
4142 Poštovní doručovatelé, úředníci v třídnících	3 053	132,5	4,2	32,9	11,5	14,3
4143 Korektoři, kódovači a pracovníci v příbuzných oborech	171	150,5	3,1	24,3	5,1	12,1
4190 Ostatní nižší úředníci jinde neuvedení	454	147,9	1,4	26,1	6,1	14,6
4211 Pokladníci (v bankách, pojišťov., spořitelnách, na poště)	841	147,4	6,4	27,1	7,1	14,7
4212 Úředníci na přepážkách a směnárnicích	2 579	139,2	3,1	28,8	7,9	14,5
4213 Pokladníci v obchodě, společném stravování apod.	2 411	144,0	2,3	31,3	14,6	13,1
4214 Prodavači vstupenek, jízdenek apod.	298	142,2	7,1	32,6	12,4	16,7
4215 Bookmakeři, krupiéři a úředníci sázkových kanceláří	478	152,8	0,0	21,2	3,8	15,8
4216 Inkasisté (výběřčí dluhů)	127	145,7	1,7	26,5	8,3	15,1
4219 Ostatní pokladníci a pracovníci v příb. oborech jinde neu.	65	140,2	0,1	31,3	11,7	13,4
4221 Úředníci cestovních kanceláří	211	149,2	1,0	25,2	6,1	13,2
4222 Recepční	1 080	148,6	3,2	24,4	7,8	12,7
4223 Telefonisté	1 059	146,1	1,6	25,2	6,8	13,6
4224 Informátoři	461	147,3	3,9	26,7	6,6	15,4
5111 Obsluhující pracovníci v dopravě a stevardi	394	138,8	1,9	26,6	11,3	12,0
5121 Pracovníci dohlížející nad obsluh. personálem, hospodyně	502	151,4	2,8	24,9	6,9	13,4
5122 Kuchaři	2 716	146,7	2,2	29,0	11,1	12,6
5123 Číšníci, servírky	896	150,1	1,3	24,4	7,3	13,1
5124 Barmani	128	142,1	0,6	18,6	8,0	9,4
5132 Pečovatelé a pomoc. ošetřovat. v zařiz.soc. péče, v nemoc.	78	148,3	12,3	31,2	13,7	16,7
5141 Kadeřníci a holiči	110	150,7	0,0	22,6	9,4	12,0
5144 Maséři	36	147,7	0,9	25,8	9,0	14,0
5149 Ostatní pracovníci zajišťující osobní služby jinde neuved.	38	145,9	1,4	28,6	8,7	14,7
5161 Hasiči, požárníci	456	144,4	4,8	24,6	6,8	15,7
5169 Ostatní pracovníci ochrany a ostrahy jinde neuvedení	5 777	152,5	8,0	23,2	9,4	11,1
5211 Prodavači v obchodech	9 396	150,3	3,7	26,4	10,7	12,3
5212 Předváděči zboží	38	153,2	0,7	21,5	1,8	12,5
5220 Prodavači ve stáncích a na tržištích	60	162,4	0,3	43,6	17,8	13,2
6113 Zahradníci a pěstitelé zahradních plodin a sazenic	93	141,3	2,1	34,4	12,4	14,8
7122 Zedníci, kameníci, omítkáři	1 028	149,8	11,5	36,0	13,2	15,6
7123 Betonáři, děl.specializovaní na pokládání beton. povrchů	437	143,0	10,6	36,8	15,7	13,8
7124 Tesaři a truhláři	573	148,2	12,0	36,1	14,2	15,2
7125 Stavební montážníci	331	151,8	9,2	30,1	8,2	14,7
7126 Asfaltěři, dlaždiči	73	145,9	18,4	44,5	21,1	15,7

Revidované výsledky ke dni 10. 3. 2010

**Průměrná měsíční odpracovaná a neodpracovaná doba zaměstnanců
podle podskupin zaměstnání KZAM-R**

kraj: Hl. m. Praha

Podskupiny zaměstnání KZAM-R	Počet zaměstnanců přečtený podle eviden. měsíců	Odpracovaná doba		Neodpracovaná doba		
		celkem	z toho přesčas	celkem	z toho	
					nemoc	dovolená
		hod/měs	hod/měs	hod/měs	hod/měs	hod/měs
7127 Lešenáři	34	142,1	7,8	39,6	17,4	16,2
7129 Ostatní stavební děl. stav. výroby a prac. v ost. oborech	828	150,9	12,3	34,9	13,4	15,4
7132 Stavební podlaháři, parketaři a obkladači	15	157,1	15,8	32,1	11,2	16,3
7133 Stavební štukatéři	10	159,8	10,3	24,6	1,4	17,8
7134 Izolatéři	66	150,2	8,0	31,0	11,2	14,7
7136 Instalatéři, potrubáři, stavební zámečníci, klempíři	1 022	146,6	7,3	31,2	9,7	15,9
7137 Stavební a provozní elektrikáři	775	149,4	8,1	26,3	5,7	15,6
7139 Ostatní dělníci zajišťující dokončovací stavební práce	30	155,8	10,3	28,0	8,3	13,6
7141 Malíři a tapetáři	46	149,3	5,9	29,2	7,8	15,1
7142 Lakýrníci a pracovníci v příbuzných oborech	262	141,3	8,4	34,0	11,6	14,5
7212 Svářeči, řezači plamenem a páječi	391	147,6	9,8	34,5	10,3	15,3
7213 Výrobci a opraváři výrobků a dílů z plechů	178	141,5	7,0	32,5	8,4	15,2
7214 Montéři kovových konstrukcí	149	145,5	15,5	35,9	13,8	15,3
7215 Montéři lan a zdvihacích zařiz. (např. na lodích, letadel)	363	155,7	10,0	26,4	4,7	15,9
7221 Kováři, obsluha kovacích lisů, obsluha bucharů	68	144,6	9,7	35,9	10,0	16,4
7222 Nástrojaři, kovomodeláři, kovodělníci, zámečníci	2 581	143,6	7,3	30,3	8,6	15,2
7223 Seřizovači a obsluha obráběcích strojů	487	147,2	12,0	30,5	8,5	15,1
7224 Brusíči, leštiči a ostříči nástrojů	46	149,4	11,1	27,9	7,9	15,6
7231 Mechanici a opraváři motorových vozidel	1 107	143,5	4,0	28,3	7,4	14,8
7232 Mechanici a opraváři leteckých motorů a zařízení	837	148,5	9,1	23,6	5,0	15,1
7234 Mechanici a opraváři kolejových vozidel	708	141,3	7,0	27,9	7,2	16,0
7235 Mechanici obráběcích, zemědělských strojů a prům. zařiz.	482	149,1	9,3	28,6	7,6	15,1
7239 Ostatní mechanici a opraváři strojů a zařízení bez elektro	246	151,0	6,9	27,5	6,0	16,9
7241 Elektromech.a seřizovači různých typů elektrických zařiz.	1 576	148,4	5,6	25,7	6,5	15,0
7242 Mechanici, opraváři a seřizovači elektr. částí aut, letadel	758	141,7	5,9	27,8	7,4	15,5
7243 Mechanici, seřizovači, opraváři elektronických zařízení	526	145,9	5,9	25,2	5,1	15,4
7244 Telefonní a telegrafní mechanici, montéři a opraváři	246	151,4	8,2	25,1	5,6	15,3
7245 Montéři a opraváři rozhlasových a TV přijímačů,magnetof.	14	149,8	7,5	25,0	4,5	15,0
7246 Montéři a opraváři silnoproudých elektrických vedení	622	149,4	10,9	31,4	7,1	15,9
7247 Montéři a opraváři slaboproudých elektrických vedení	233	159,4	13,3	23,9	5,5	13,9
7311 Výrobci, mechanici a opraváři přesných přístrojů a zařízení	138	148,0	2,1	24,2	4,0	15,4
7322 Dělníci při výrobě skla, skláři vč. brusíčů a leštičů	19	148,4	0,1	25,2	10,3	14,1
7341 Tiskaři, sazeči (kromě obsluhy tiskárenských strojů)	70	151,6	12,8	30,1	7,6	15,2
7344 Fotografové a pracovníci v příbuzných oborech	143	147,9	1,8	31,5	4,6	15,4
7345 Knihvazači a pracovníci v příbuzných oborech	127	132,1	3,8	40,3	17,3	14,5
7411 Zpracovatelé masa, ryb vč. uzenářů a konzerv. masa a ryb	341	154,4	6,0	25,4	8,9	14,4
7412 Zpracovatelé pekárenských a cukrářských výrobků	392	152,6	7,9	26,6	11,5	12,7
7419 Ostatní zpracovatelé - výrobci potravinářských výrobků	262	154,3	10,9	27,7	11,4	14,4
7422 Uměleč. truhláři, řezbáři, výrobci a oprav.výrobků ze dřeva	92	147,3	4,3	30,8	9,3	15,5
7433 Dámští a pánští krejčí a kloboučníci vč. opravářů oděvů	27	143,2	0,0	30,9	6,8	16,1
7436 Švadleny, vyšívači a pracovníci v příbuzných oborech	29	142,8	0,0	31,3	13,2	14,8
7437 Čalouníci a pracovníci v přib. oborech (vč.autočalouníků)	36	135,9	6,1	35,4	12,8	15,1
8111 Obsluha důlního zařízení a razících štítů	243	137,4	8,2	29,2	10,3	15,3
8113 Vrtaři, jeřábníci při ropných nebo plynových vrtech	79	142,4	1,6	32,3	11,7	15,3

Revidované výsledky ke dni 10. 3. 2010

**Průměrná měsíční odpracovaná a neodpracovaná doba zaměstnanců
podle podskupin zaměstnání KZAM-R**

kraj: Hl. m. Praha

Podskupiny zaměstnání KZAM-R	Počet zaměstnanců přečtený podle eviden. měsíců	Odpracovaná doba		Neodpracovaná doba		
		celkem	z toho přesčas	celkem	z toho	
					nemoc	dovolená
		hod/měs	hod/měs	hod/měs	hod/měs	hod/měs
8123 Obsluha zařízení na tepelné zpracování kovů	151	137,3	8,7	39,0	18,9	12,9
8124 Obsluha zařízení na tažení a protlačování kovů	23	149,6	13,5	35,5	13,2	13,3
8126 Obsluha zařízení na úpravu kovového odpadu	52	143,7	11,7	31,8	7,4	13,0
8141 Obsluha pily a jiného zařízení na zpracování dřeva	13	156,3	15,3	30,4	9,7	13,7
8151 Obsluha drtičů, mlýnů a míchadel při chemické výrobě	29	140,0	1,2	38,8	10,9	15,1
8155 Obsluha zařízení na zpracování ropy a zemního plynu	89	143,0	2,7	23,2	6,8	15,2
8159 Obsluha ostat. zařízení při chemické výrobě jinde neuved.	346	140,9	5,0	28,2	6,1	15,7
8161 Obsluha zařízení při výrobě a rozvodu elektřiny	523	145,9	5,9	23,1	5,5	15,2
8162 Obsluha parních turbín, ohřivačů a motorů	125	151,4	7,3	24,4	7,2	14,9
8163 Obsluha zařízení při úpravě, čištění a rozvodu vody	423	156,8	6,4	26,0	7,4	17,7
8164 Obsluha zařízení ve spalovně (spalování odpadků apod.)	73	156,3	19,2	27,4	9,2	14,8
8171 Obsluha automatických nebo poloaut. montážních linek	673	144,2	6,4	31,6	12,6	14,1
8172 Obsluha průmyslových robotů	75	156,6	17,1	23,7	4,7	12,4
8180 Obsluha strojů a zařízení pro práce na železničním svršku	174	137,3	12,1	29,9	11,6	15,0
8211 Obsluha automat. nebo poloaut. obráb.strojů (kromě 722)	168	147,3	9,2	32,0	10,4	14,8
8212 Obsluha strojů na výrobu maltovin, vápna, cementu	333	154,9	15,4	32,8	11,2	15,2
8221 Obsluha strojů při farmaceutické výrobě	286	125,0	1,6	40,5	10,6	15,6
8223 Obsluha strojů při konečné úpravě ochranných povlaků	61	143,0	6,9	31,7	6,6	15,5
8224 Obsluha strojů na výrobu fotografických materiálů	52	150,5	1,1	22,8	4,5	14,8
8231 Obsluha strojů na výrobu pryžových výrobků (např. obuvi)	503	149,6	15,1	29,3	9,7	14,6
8251 Obsluha tiskárenských strojů	363	149,8	10,3	28,5	7,6	16,1
8252 Obsluha automat. a poloautomat. knihvazačských strojů	53	156,6	12,5	27,8	8,6	15,3
8254 Obsluha kopírovacích strojů	49	144,9	2,0	27,0	5,9	16,1
8264 Obsluha strojů na bělení, barvení, čištění, praní, žehlení	96	149,9	4,9	29,0	7,4	15,2
8274 Obsluha strojů na zpracování mouky, výrobu pečiva	67	159,3	16,8	27,2	11,4	14,3
8278 Obsluha strojů na výrobu nápojů	264	157,6	14,3	25,5	8,7	15,5
8281 Montážní dělníci montující mechanická zařízení (stroje)	281	146,7	7,0	36,4	14,2	14,3
8282 Montážní dělníci montující elektrická zařízení	585	138,8	10,4	38,9	19,6	13,3
8287 Montážní dělníci montující výrobky z kombinovaných mat.	37	139,2	0,2	33,9	2,8	16,2
8290 Obsluha jin.stacionárních zařízení a ost. montážní dělníci	91	149,2	11,9	27,5	6,1	15,6
8311 Strojvedoucí	1 127	151,7	12,4	26,0	5,0	15,9
8313 Dělníci zabezpeč. sestavování vlaků (brzdaři, výhybkáři)	625	145,7	14,1	25,9	8,5	14,4
8314 Dělníci zabezpečující jízdu vlaků v mezistaničních úsecích	118	146,8	13,6	28,0	9,2	16,0
8321 Řidiči osobních a malých dodávkov. automobilů, taxikáři	1 070	152,5	6,6	24,2	5,8	13,7
8323 Řidiči autobusů, trolejbusů a tramvajů	4 272	154,9	15,2	33,7	13,1	15,8
8324 Řidiči nákladních automobilů a tahačů	2 149	153,3	12,6	29,5	7,6	13,8
8326 Řidiči speciálních vozidel	754	159,0	16,5	26,0	7,1	14,8
8332 Obsluha zemních a příbuzných strojů	651	155,9	17,4	33,8	8,8	15,6
8333 Obsluha jeřábů, zdvihacích a podob. manipulačních zařiz.	207	144,9	9,2	34,0	13,3	14,8
8334 Obsluha vysokozdvíhých a ostatních motorových vozíků	1 583	149,2	6,9	27,6	10,8	13,4
9132 Pomocníci a uklízeči v kancelář., hotel., nemocnicích ap.	4 184	145,6	2,2	28,6	12,3	12,6
9141 Domovníci, správci domu	187	152,2	4,2	24,0	5,7	15,0
9142 Čističi oken	14	148,3	0,0	25,7	6,2	13,4
9143 Školníci vč. školníků - údržbářů	16	156,3	0,7	19,1	2,2	15,5

Revidované výsledky ke dni 10. 3. 2010

**Průměrná měsíční odpracovaná a neodpracovaná doba zaměstnanců
podle podskupin zaměstnání KZAM-R**

kraj: Hl. m. Praha

Podskupiny zaměstnání KZAM-R	Počet zaměstnanců přepočtený podle eviden. měsíců	Odpracovaná doba		Neodpracovaná doba		
		celkem	z toho přesčas	celkem	z toho	
					nemoc	dovolená
		hod/měs	hod/měs	hod/měs	hod/měs	hod/měs
9151 Poslíčci, nosiči zavazadel a doručovatelé	142	145,7	2,9	27,5	6,7	14,8
9152 Vrátní, hlídači, uváděči a šatnářky	1 045	150,2	6,5	24,1	8,6	13,8
9154 Pracovníci odečítající stav elektroměrů, plynom., vodoměrů	35	139,4	0,0	24,0	5,1	15,6
9161 Sběrači odpadků, popeláři	368	149,9	13,9	30,1	13,4	14,1
9162 Metaři, čističi záchodků, žump, kanálů a podob. zařízení	256	134,8	3,6	31,3	14,1	14,7
9169 Ostatní pracovníci v příbuzných oborech jinde neuvedení	48	163,8	18,5	25,0	10,5	13,3
9312 Pomocní a nekvalifik. dělníci na stavbách a údržbě silnic	444	156,9	14,4	42,4	16,6	14,3
9313 Pomocní a nekvalifikovaní dělníci na stavbách budov	258	138,5	6,5	36,9	13,0	17,0
9321 Pomocní a nekvalifikovaní montážní a manipulační dělníci	1 742	148,1	4,4	29,8	9,0	10,4
9322 Ruční balíči a pytlavači	37	125,8	3,2	29,8	13,8	11,8
9323 Dělníci nádvorní skupiny (pomocní montéři)	433	140,7	1,0	28,1	9,0	12,6
9333 Vazači a nosiči břemen, přístavní dělníci (dokaři)	240	153,9	12,9	29,3	8,9	14,1
9339 Pomocní a nekvalif. prac. v dopr., ve skladech, v telekom.	2 342	144,8	4,9	29,1	10,6	14,2



Dodatek

Technický popis šetření

Dodatek – Technický popis šetření

Technický popis šetření přibližuje metodické postupy používané při zpracování podnikatelské sféry Regionální statistiky ceny práce (RSCP-PS). Popis je rozdělen do pěti kapitol: metoda výběru ekonomických subjektů, vstupní údaje, nejdůležitější sledované veličiny, dopočtové metody a definice vybraných pojmů.

1. Metoda výběru ekonomických subjektů

Kapitola popisuje základní soubor šetření, strukturu výběrového souboru a postup při výběru ekonomických subjektů (ES).

1.1. Základní soubor

Základním souborem RSCP-PS jsou aktivní ekonomické subjekty z registru ekonomických subjektů Českého statistického úřadu (ČSÚ), které mají 10 a více zaměstnanců a přísluší do podnikatelské sféry a do institucionálních sektorů nefinančních podniků, finančních institucí nebo vládních institucí. Ekonomické subjekty, které přísluší do podnikatelské sféry, odměňují zaměstnance mzdou podle § 109, odst. 2 zákona č. 262/2006 Sb., zákoníku práce, ve znění pozdějších předpisů. Způsob odměňování se zjišťuje pomocí registru „Automatizovaného rozpočtového informačního systému“ (ARIS), který je spravován Ministerstvem financí. Registr ekonomických subjektů (RES) je detailně popsán na internetových stránkách ČSÚ (www.czso.cz).

1.2. Struktura výběrového souboru

Statistické šetření RSCP-PS za 1. – 4. čtvrtletí 2007 zahrnuje 3272 ekonomických subjektů, které reprezentují přibližně 1341 tisíc zaměstnanců. Strukturu výběrového souboru RSCP-PS bez non-response (dále jen výběrový soubor) ukazují z různých pohledů pro 1. – 4. čtvrtletí 2007 následující tabulky.

Výběrový soubor RSCP podnikatelské sféry			
	RSCP-PS Celkem	RSCP-PS – Hl. m. Praha	
		se sídlem v kraji	se sídlem mimo kraj
Počet ekonomických subjektů	3 272	733	165
Počet zaměstnanců	1 341 tisíc	234 tisíc	12 tisíc

Tabulka 1

Odvětvová skladba výběrového souboru RSCP-PS – Hl. m. Praha			
Kód CZ-NACE		Počet ekonomických subjektů	
		se sídlem v kraji	se sídlem mimo kraj
A	Zemědělství, lesnictví a rybnářství	4	1
B	Těžba a dobývání	2	1
C	Zpracovatelský průmysl	130	49
D	Výroba a rozvod elektřiny, plynu, tepla	10	4
E	Zásobování vodou, činnosti související s odpady	12	2
F	Stavebnictví	57	9
G	Obchod, opravy motorových vozidel	142	45
H	Doprava a skladování	32	9
I	Ubytování, stravování a pohostinství	41	3
J	Informační a komunikační činnosti	58	6
K	Peněžnictví a pojišťovnictví	92	10
L	Činnosti v oblasti nemovitostí	19	1
M	Profesní, vědecké a technické činnosti	53	6
N	Administrativní a podpůrné činnosti	46	15
O	Veřejná správa, obrana, sociální zabezpečení	5	1
P	Vzdělávání	12	1
Q	Zdravotní a sociální péče	9	
R	Kulturní, zábavní a rekreační činnosti	7	2
S	Ostatní činnosti	2	

Tabulka 2

1.3. Výběr

Výběr ekonomických subjektů v RSCP-PS lze charakterizovat jako jednostupňový stratifikovaný výběr. Výběrovými jednotkami jsou ekonomické subjekty, na které se v případě vybrání vztahuje zpravodajská povinnost. Statistickými jednotkami jsou zaměstnanci, kteří jsou nositeli sledovaných statistických znaků. Základní soubor (ZS) je rozdělen do oblastí (strat) podle:

- regionů (krajů),
- velikostních kategorií,
- odvětvových skupin.

Regionem se z hlediska výběru jednotek rozumí kraj ve smyslu ústavního zákona č. 347/1997 Sb. v platném znění. Ke stratifikaci výběrové opory jsou použity tři velikostní kategorie ekonomických subjektů uvedené v tabulce 3 – Velikostní kategorie pro výběr. Stratifikační třídění obsahuje dvanáct odvětvových skupin z vybraných institucionálních sektorů podnikatelské sféry.

Vymezení strat je provedeno na základě podobnosti v charakteru ekonomické činnosti a podobnosti v zaměstnanecké struktuře.

V jednotlivých oblastech ZS, vzniklých jeho rozdělením dle příslušných stratifikačních kritérií, je vybrán stanovený podíl ekonomických subjektů. Největší subjekty s 250 a více zaměstnanci jsou zařazeny do šetření všechny (výběr s pravděpodobností rovnou 1). Menší subjekty s 10 až 249 zaměstnanci jsou vybírány v jednotlivých stratech systematickým náhodným výběrem s nestejnými pravděpodobnostmi bez vracení. Pravděpodobnosti výběru se liší podle velikosti subjektu a jejich výše je určena výběrovým podílem uvedeným v tabulce 3. Výběrový soubor ekonomických subjektů s 10 až 249 zaměstnanci se obměňuje metodou rotujícího panelu s periodou rotace devět let, tzn. k plné obměně dojde za devět let.

Velikostní kategorie pro výběr		
Kategorie	Počet zaměstnanců	Výběrový podíl [%]
1	10 až 49	4,5
2	50 až 249	15
3	250 a více	100

Tabulka 3

2. Vstupní údaje

Kapitola popisuje sběr dat do šetření RSCP-PS, nejdůležitější vstupní údaje a používané klasifikace a číselníky.

2.1. Sběr dat

Ekonomické subjekty, na které se vztahuje zpravodajská povinnost, vykazují do statistického šetření RSCP-PS údaje o všech zaměstnancích v pracovním poměru. Vybraná zpravodajská jednotka předává data na Ministerstvo práce a sociálních věcí, které je orgánem vykonávajícím státní statistickou službu. Termínem pro předání dat od respondenta je konec měsíce následujícího po skončení sledovaného období.

Předávaná data mají formu databázových souborů a obsahují informace o zaměstnavateli a zaměstnancích. U více než 90 % respondentů je zdrojem dat pro šetření mzdový a personální systém. Datové soubory jsou předávány ve více než 90 % případů elektronickou poštou, zbylá část respondentů posílá data na disketu, případně na papírových formulářích.

Pro kontrolu a opravu dat, připravených mzdovým a personálním systémem respondenta, případně pro pořízení vstupních dat, je určen "Lokální pořizovací program ISPV 2006", který se musí před použitím nainstalovat na lokální disk.

Pořizovací program řeší i zabezpečení dat při přenosu od respondenta ke zpracovateli. Používá přitom hybridní šifrování s veřejným a privátním klíčem.

Veřejný klíč je součástí instalace pořizovacího programu, privátní klíč je uložen na interním serveru zpracovatele. Zašifovaná data se ukládají do souboru s formátem S/MIME verze 3.

2.2. Nejdůležitější vstupní údaje

Šetření RSCP-PS se čtvrtletní periodicitou monitoruje výdělkovou úroveň a odpracovanou dobu jednotlivých zaměstnání podle klasifikace KZAM-R v České republice.

Hodinový výdělek je údaj zjišťovaný z průměrných hodinových výdělků definovaných v § 351 až § 362 zákona č. 262/2006 Sb., zákoníku práce, ve znění pozdějších předpisů. Obvykle se jedná o podíl mzdy za práci a odpracované doby za poslední čtvrtletí sledovaného období. Hodinový výdělek je krátkodobým indikátorem výdělkové úrovně.

Hrubá měsíční mzda, vypočtená z hrubé mzdy za sledované období, je druhým indikátorem, který ukazuje výdělkovou úroveň. Hrubá mzda je součtem mzdy za práci, náhrad mzdy a odměn za pracovní pohotovost, které jsou přímo sbíranými položkami. Mzda je definovaná v § 109, odst. 2 zákona č. 262/2006 Sb., zákoníku práce, ve znění pozdějších předpisů. Šetření RSCP-PS sleduje i strukturu hrubé měsíční mzdy, tj. prémie a odměny, příplatky za přesčas, ostatní příplatky, náhrady a odměny za pracovní pohotovost. Hrubá měsíční mzda a její složky se vztahují k celému sledovanému období, které zahrnuje dobu od počátku roku do konce čtvrtletí, za které se šetření provádí.

Šetření RSCP-PS dále sleduje pracovní dobu zaměstnanců. Vstupní věta o zaměstnanci obsahuje odpracovanou dobu od počátku roku a z ní počet přesčasových hodin. Odpracovaná doba u zaměstnanců odměňovaných měsíční mzdou nezahrnuje dobu svátků v jinak pracovních dnech. Věta dále obsahuje celkovou neodpracovanou dobu od počátku roku, z ní počet hodin nemoci a dovolené.

2.3. Klasifikace a číselníky

RSCP-PS používá standardní statistické klasifikace a číselníky (podrobněji popsané na www.czso.cz). Použití platných statistických klasifikací je závazné jak pro orgán vykonávající státní statistickou službu, tak pro zpravodajské jednotky, které poskytují údaje pro statistické zjišťování. Proto i RSCP-PS používá následující klasifikace a číselníky:

KZAM-R **Klasifikace zaměstnání;** vydáno sdělením ČSÚ č. 492/2003 Sb. ze dne 18. prosince 2003 o vydání rozšířené Klasifikace zaměstnání KZAM-R.

- CZ-ICSE** **Klasifikace postavení v zaměstnání;** vydáno sdělením ČSÚ č. 494/2003 Sb. ze dne 18. prosince 2003 o vydání Klasifikace postavení v zaměstnání.
- KKOV** **Klasifikace kmenových oborů vzdělání;** vydáno sdělením ČSÚ č. 320/2003 Sb. ze dne 9. září 2003 o zavedení Klasifikace kmenových oborů vzdělání. Poslední aktualizace byla provedena k 1. únoru 2007 sdělením ČSÚ č. 535/2006 Sb. ze dne 28. listopadu 2006 o aktualizaci Klasifikace kmenových oborů vzdělání.
- CZ-NUTS** **CZ-NUTS Klasifikace územních statistických jednotek;** vydáno sdělením ČSÚ č. 490/2003 Sb. ze dne 18. prosince 2003 o vydání Klasifikace územních statistických jednotek. Poslední aktualizace byla provedena k 1. květnu 2004 sdělením ČSÚ č. 228/2004 Sb. ze dne 14. dubna 2004 o aktualizaci Klasifikace územních statistických jednotek.
- CZ-NACE¹** **Klasifikace ekonomických činností (CZ-NACE);** vydáno sdělením ČSÚ č. 244/2007 Sb. ze dne 18. září 2007 o zavedení Klasifikace ekonomických činností.
- CZ-GEONOM** **Klasifikace zemí;** vydáno sdělením ČSÚ č. 487/2003 Sb. ze dne 18. prosince 2003 o vydání Klasifikace zemí. Poslední aktualizace byla provedena k 1. červenci 2005 sdělením ČSÚ č. 243/2005 Sb. ze dne 9. června 2005 o aktualizaci Klasifikace zemí.

¹ Revidovaná výsledková publikace využívá z důvodu srovnání s novějšími výsledky klasifikací CZ-NACE (původní verze využívala klasifikaci OKEČ).

3. Nejdůležitější sledované veličiny

Kapitola popisuje nejdůležitější sledované veličiny, algoritmy jejich výpočtu a kritéria pro zahrnutí zaměstnanců do dalších výpočtů.

3.1. Hodinový výdělek

Hodinový výdělek je přímo zjišťovaná veličina. Do výpočtu charakteristik hodinového výdělku jsou zařazeni zaměstnanci, kteří byli v evidenčním stavu v posledním dnu sledovaného období.

3.2. Hrubá měsíční mzda

Hrubá měsíční mzda se vztahuje k celému sledovanému období, tedy k 1. čtvrtletí, k 1. - 2. čtvrtletí, k 1. - 3. čtvrtletí, nebo k 1. - 4. čtvrtletí. Na rozdíl od hodinového výdělku musí být hrubá měsíční mzda vypočtena z dalších přímo zjišťovaných mzdových položek a nemzdových plnění.

Hrubá mzda je v RSCP-PS definována jako součet mzdy za práci, náhrad mzdy a odměny za pracovní pohotovost. Hrubá měsíční mzda zaměstnance se vypočte podle vzorce:

$$\text{HMM} = \frac{\text{MZDA} + \text{NAHRADY} + \text{POHOTOV}}{\text{MESPLAC_prep}}$$

kde :

HMM	je hrubá měsíční mzda zaměstnance,
MZDA	je mzda za práci zaměstnance v kumulaci za sledované období (vstupní položka věty o zaměstnanci),
NAHRADY	jsou náhrady mzdy zaměstnance v kumulaci za sledované období (vstupní položka věty o zaměstnanci),
POHOTOV	je odměna za pracovní pohotovost zaměstnance v kumulaci za sledované období (vstupní položka věty o zaměstnanci),
MESPLAC_prep	je počet přepočtených placených měsíců zaměstnance, tj. počet měsíců, odpovídajících součtu odpracované doby a doby, po kterou pobíral náhrady mzdy.

Počet přepočtených placených měsíců MESPLAC_prep je roven počtu kalendářních měsíců v případě, že zaměstnanec s plným pracovním úvazkem po celé sledované období pracoval nebo pobíral náhrady mzdy. Pokud zaměstnanec byl v evidenčním stavu kratší dobu než sledované období, bude jeho počet placených měsíců zkrácen poměrem počtu pracovních dnů v evidenčním stavu a ve sledovaném období. Podobně se počet placených měsíců zkrátí, pokud zaměstnanec měl jinou absenci než absenci s náhradou mzdy (např. nemoc), případně měl sjednán kratší pracovní úvazek.

Hrubá měsíční mzda za určitou skupinu zaměstnanců je vážená charakteristika, v níž hrubá měsíční mzda určitého zaměstnance má váhu, odpovídající počtu jeho placených měsíců za sledované období (tzv. váha placené doby). Tento způsob výpočtu umožňuje korektní srovnání mzdové úrovně jednotlivých zaměstnání a srovnávání v čase.

Sestavy s hrubou měsíční mzdou, diferenciací a strukturou hrubé mzdy obsahují také měsíční placenou dobu. Tento údaj ukazuje počet placených hodin (odpracovaná doba a doba náhrad) za placený měsíc a je v souladu s výpočtem hrubé měsíční mzdy.

Pro zahrnutí zaměstnance do výpočtů hrubé měsíční mzdy se uplatňují následující kritéria:

- přepočtený počet placených měsíců zaměstnance je alespoň jeden měsíc,
- stanovená týdenní pracovní doba na dané pracovní místo je alespoň 30 hodin (dle doporučení Eurostatu).

3.3. Měsíční odpracovaná a neodpracovaná doba

Měsíční odpracovaná (resp. neodpracovaná) doba se stejně jako hrubá měsíční mzda vztahuje k celému sledovanému období tj. k 1. čtvrtletí, k 1. - 2. čtvrtletí, k 1. - 3. čtvrtletí, nebo k 1. - 4. čtvrtletí.

Měsíční odpracovaná doba zaměstnance se vypočte podle vzorce:

$$\text{ODPRACD}_{\text{mes}} = \frac{\text{ODPRACD}}{\text{MESEVID}_{\text{prep}}}$$

kde :

- ODPRACD_{mes} je měsíční odpracovaná doba zaměstnance,
 ODPACD je odpracovaná doba zaměstnance v kumulaci za sledované období (vstupní položka věty o zaměstnanci),
 MESEVID_{prep} je počet přepočtených evidenčních měsíců zaměstnance, tj. počet měsíců, odpovídajících délce pracovního úvazku a délce pracovního poměru ve sledovaném období.

Počet přepočtených evidenčních měsíců MESEVID_{prep} je roven počtu kalendářních měsíců v případě, že zaměstnanec s plným pracovním úvazkem po celé sledované období byl v pracovním poměru a nebyl na mateřské či rodičovské dovolené. Pokud zaměstnanec byl v evidenčním stavu kratší dobu, než sledované období, bude jeho počet evidenčních měsíců zkrácen poměrem počtu pracovních dnů v evidenčním stavu a ve sledovaném období. Podobně se počet evidenčních měsíců zkrátí, pokud zaměstnanec měl sjednán kratší pracovní úvazek.

Měsíční odpracovaná doba za určitou skupinu zaměstnanců je vážená charakteristika, v níž měsíční odpracovaná doba určitého zaměstnance má váhu, odpovídající počtu jeho evidenčních měsíců ve sledovaném období (tzv. váha

evidenční doby). Pro zahrnutí zaměstnance do výpočtů měsíční odpracované doby se uplatňují stejná kritéria jako u hrubé měsíční mzdy.

Obdobně jako odpracovaná doba se počítají měsíční neodpracovaná doba a také průměrné měsíční údaje o přesčasu, dovolené a nemoci.

4. Dopočtové metody

Kapitola dopočtové metody obsahuje řešení neodpovědí a popis metody vážení, hodnocení kvality odhadů a přehled publikovaných tabulek podle použitých vah.

4.1. Řešení neodpovědí a metoda vážení

Problém neodpovědí (tzv. non-response) či z dalších důvodů nepoužitelných dat od vybraného ekonomického subjektu je v RSCP-PS řešen metodou historické imputace a metodou upravující podnikové váhy respondentům.

Metoda vážení, používaná v RSCP-PS, umožňuje získat z dat výběrového souboru odhady charakteristik (parametrů) základního souboru. Odhady charakteristik zaměstnanecké populace základního souboru RSCP-PS jsou publikovány ve všech tabulkách s výjimkou tabulek s tříděním podle jednotlivých zaměstnání. Základem podnikových vah jsou váhové koeficienty, které vycházejí z pravděpodobnosti výběru každého ekonomického subjektu. Po úpravě vah z důvodu non-response se získají konečné podnikové váhy pomocí dopočtu na aktuální počet ES v základním souboru v rámci jednotlivých vážících strat. Podnikové váhy zvyšují při výpočtech odhadů význam dat ekonomických subjektů s relativně malým zastoupením ve výběrovém souboru. Relativně nejméně zastoupené jsou ve výběrovém souboru RSCP-PS ekonomické subjekty s 10-49 zaměstnanci, a proto mají největší váhy při výpočtech odhadů.

Výpočet váhy jednotlivých zaměstnanců je závislý na typu tabulky a také na typu publikovaného ukazatele. Přehled všech publikovaných tabulek s uvedením použitých vah je uveden v oddíle 4.3. Váha zaměstnance je součinem vah používaných v daném typu tabulkové sestavy.

Tabulky s tříděním podle podskupin zaměstnání KZAM-R (PS-V5, PS-M5 a PS-T5) obsahují charakteristiky výběrového souboru. Při interpretaci výsledků je nutno mít na zřeteli, že charakteristiky výběrového souboru nelze automaticky pokládat za odhady platné pro celou zaměstnaneckou populaci. Výběrové charakteristiky jsou ovlivněny větším relativním zastoupením velkých ekonomických subjektů ve výběrovém souboru RSCP-PS.

4.2. Kvalita odhadů

Odhadované charakteristiky podléhají dvěma typům chyb – výběrovým chybám a nevýběrovým chybám. Výběrové chyby jsou způsobeny faktorem náhody při pravděpodobnostním výběru RSCP-PS. Hodnoty výběrových chyb není možné z výběrového souboru RSCP-PS dostatečně přesně kvantifikovat, nicméně používaná stratifikace výrazně snižuje jejich výši. Nevýběrové chyby bývají způsobeny především špatnou kvalitou dat předávaných respondenty (neúplné a chybné údaje) a jejich vliv je snižován několikastupňovými kontrolními mechanismy a častými kontakty zpracovatele šetření s respondenty.

4.3. Přehled publikovaných tabulek podle použitých vah

Hodinový výdělek				
Tabulka	Třídící kritérium	Podniková váha	Váha placené doby	Váha evidenční doby
PS-V0	Celý kraj	X		
PS-V1	HL. třídy zaměstnání KZAM-R	X		
PS-V2	Věkové kategorie	X		
PS-V4	Vzdělání	X		
PS-V5	Podskupiny zaměstnání KZAM-R			
PS-V6	Kategorie zaměstnání	X		
PS-V8	Pohlaví	X		

Tabulka 4

Hrubá měsíční mzda				
Tabulka	Třídící kritérium	Podniková váha	Váha placené doby	Váha evidenční doby
PS-M0	Celý kraj	X	X	
PS-M1	HL. třídy zaměstnání KZAM-R	X	X	
PS-M5	Podskupiny zaměstnání KZAM-R		X	

Tabulka 5

Odpracovaná a neodpracovaná doba				
Tabulka	Třídící kritérium	Podniková váha	Váha placené doby	Váha evidenční doby
PS-T5	Podskupiny zaměstnání KZAM-R			X

Tabulka 6

5. Definice vybraných pojmů

Ekonomický subjekt	Ekonomický subjekt je právnický subjekt nebo fyzická osoba s postavením podnikatele, zapsaná do registru ekonomických subjektů ČSÚ. Každému ekonomickému subjektu se přiděluje identifikační číslo (IČ).
Organizační jednotka	Z hlediska mzdové statistiky RSCP se dělí ekonomické subjekty na organizační jednotky podle okresu, ve kterém jejich zaměstnanci působí. Organizační jednotku tvoří všichni zaměstnanci ekonomického subjektu, kteří působí ve stejném okrese.
Zpravodajská jednotka	Zpravodajskou jednotkou je právnická osoba, organizační složka státu nebo fyzická osoba, od níž se požaduje poskytnutí údajů ve statistickém zjišťování podle zákona č. 89/1995 Sb., o státní statistické službě, ve znění pozdějších předpisů.
Sledované období	Sledované období je období od začátku roku do konce čtvrtletí, za které se provádí výběrové statistické zjišťování.
Podnikatelská sféra	Do podnikatelské sféry patří subjekty, které odměňují mzdou podle § 109, odst. 2 zákona č. 262/2006 Sb., zákoníku práce, ve znění pozdějších předpisů.
Nepodnikatelská sféra	Do nepodnikatelské sféry patří organizace, které odměňují platem podle § 109, odst. 3 zákona č. 262/2006 Sb., zákoníku práce, ve znění pozdějších předpisů.
Základní soubor	Základním souborem RSCP-PS jsou aktivní ekonomické subjekty podnikatelské sféry z registru ekonomických subjektů ČSÚ, které mají 10 a více zaměstnanců a přísluší do institucionálních sektorů nefinanční podniky, finanční instituce nebo vládní instituce.