



Regionální statistika ceny práce

IV. čtvrtletí 2007
Nepodnikatelská sféra
Hl. m. Praha

Revidované výsledky ke dni 10. 3. 2010

Copyright - MPSV ČR

Publikace ani její část nesmí být kopírována, rozšiřována a zařazována do informačních systémů v jakékoliv formě (elektronické, mechanické, optické, magnetické aj.) bez písemného souhlasu

Ministerstva práce a sociálních věcí

Zpracovatel: TREXIMA, spol. s r.o., tř. T. Bati 299, 764 21 Zlín - Louky

O b s a h :

Úvod	7
-------------------	---

Výsledková část nepodnikatelská sféra

Základní metodické přístupy	11
Popis publikovaných tabulek	12

Hodinový výdělek

NS-V0	Hodinový výdělek v nepodnikatelské sféře	13
NS-V1	Hodinový výdělek podle hlavních tříd zaměstnání KZAM-R	14
NS-V2	Hodinový výdělek podle věkových kategorií	14
NS-V3	Hodinový výdělek podle platové třídy	15
NS-V4	Hodinový výdělek podle vzdělání	15
NS-V5	Hodinový výdělek podle podskupin zaměstnání KZAM-R	16
NS-V6	Hodinový výdělek podle kategorií zaměstnání	22
NS-V8	Hodinový výdělek podle pohlaví	22

Hrubý měsíční plat

NS-M0	Hrubý měsíční plat a jeho složky, diferenciací, placená doba v nepodnikatelské sféře	23
NS-M1	Hrubý měsíční plat a jeho složky, diferenciací, placená doba podle hlavních tříd zaměstnání KZAM-R.....	24
NS-M5	Hrubý měsíční plat a jeho složky, diferenciací, placená doba podle podskupin zaměstnání KZAM-R	26

Měsíční odpracovaná a neodpracovaná doba

NS-T5	Průměrná měsíční odpracovaná a neodpracovaná doba podle podskupin zaměstnání KZAM-R	36
-------	--	----

Dodatek – technický popis šetření

1. Koncepte šetření	43
1.1 Základní soubor	43
1.2 Struktura souboru RSCP nepodnikatelské sféry	43
2. Vstupní údaje	44
2.1 Sběr dat	44
2.2 Nejdůležitější vstupní údaje	44
2.3 Klasifikace a číselníky	45
3. Nejdůležitější sledované veličiny	46
3.1 Hodinový výdělek	46

3.2 Hrubý měsíční plat	46
3.3 Měsíční odpracovaná a neodpracovaná doba	48
4. Přehled používaných tabulek	48
4.1 Kvalita údajů	48
4.2 Přehled publikovaných tabulek podle použitých vah	49
5. Definice vybraných pojmů	49



Úvod

Úvod

Regionální statistika ceny práce (RSCP) je systém pravidelného monitorování výdělkové úrovně a pracovní doby zaměstnanců v jednotlivých krajích České republiky formou statistického šetření. Sledovanými ukazateli výdělkové úrovně jsou hodinový výdělek a hrubá měsíční mzda (plat). Šetření metodicky vychází a je obsahově harmonizováno se strukturálním šetřením EU „Structure of Earnings Survey“, viz nařízení komise (ES) č. 1916/2000 ve znění pozdějších předpisů.

Šetření je pod názvem „Čtvrtletní šetření o průměrném výdělku“ zařazeno do programu statistických zjišťování, vyhlášených Českým statistickým úřadem (ČSÚ) ve sbírce zákonů pro příslušný kalendářní rok (viz příloha č. 2 Vyhlášky č. 476/2006 Sb., částka 156, kterou se stanoví Program statistických zjišťování na rok 2007) a pro vybrané ekonomické subjekty je povinné. Šetření provádí pracoviště státní statistické služby Ministerstva práce a sociálních věcí (MPSV). Průběh a vývoj šetření řídí komise, složená ze zástupců MPSV, ČSÚ, Ministerstva financí, České národní banky, CERGE-EI, VŠE v Praze, Českomoravské konfederace odborových svazů, Svazu průmyslu a dopravy ČR. Zpracovatelem RSCP je TREXIMA, spol. s r.o. (www.trexima.cz).

Nejdůležitějším kritériem pro členění výsledků RSCP je příslušnost šetřeného ekonomického subjektu k podnikatelské, nebo nepodnikatelské sféře. V podnikatelské sféře probíhá šetření se čtvrtletní periodou a ve sféře nepodnikatelské je prováděno s periodou pololetní. Zdrojem dat pro nepodnikatelskou sféru je Informační systém o platech, který je spravován Ministerstvem financí. Za každou sféru jsou vydávány samostatné výsledkové publikace.

Výsledkové publikace jednotlivých krajů jsou uloženy na stránkách <http://portal.mpsv.cz/> v sekci *Zaměstnanost*, v podsekci *Statistiky* pod odkazem *Statistika výdělků*.

Monitorováním výdělků a pracovní doby zaměstnanců na úrovni České republiky se zabývá „Informační systém o průměrném výdělku“ (ISPV). Výsledková publikace je k dispozici na internetových stránkách MPSV (www.mpsv.cz) v sekci *Příjmy a životní úroveň*.

Důkladný popis šetření, včetně všech výsledkových publikací, poskytuje také portál www.ispv.cz. Slouží především jako podpora respondentům, kteří zde naleznou všechny potřebné informace a podpůrné nástroje pro zaslání dat. Portál je využíván také k uveřejňování odborných studií a článků, které jako zdroj informací uvádí šetření ISPV a RSCP.

Ministerstvo práce a sociálních věcí děkuje všem respondentům šetření za přípravu vstupních dat pro šetření. Svědomitý přístup respondentů a dodržování termínů pro předání dat umožňují pravidelně uveřejňovat tuto publikaci.



Výsledková část

Nepodnikatelská sféra

Výsledková část nepodnikatelská sféra

Základní metodické přístupy

Tato publikace přináší charakteristiky hodinového výdělku, hrubého měsíčního platu a pracovní doby získané za nepodnikatelskou sféru šetření RSCP (RSCP-NS). V RSCP se zařazují do nepodnikatelské sféry ekonomické subjekty, které odměňují platem, viz § 109, odst. 3 zákona č. 262/2006 Sb., zákoníku práce, ve znění pozdějších předpisů.

Primárním výsledkem RSCP jsou statistiky výdělkové úrovně jednotlivých zaměstnání (v klasifikaci KZAM-R), dalším produktem jsou odhady výdělkových parametrů zaměstnanecké populace krajů v členění podle firemních i zaměstnaneckých charakteristik. Ekonomické subjekty se v RSCP člení na organizační jednotky, jestliže je možné provést vnitřní rozčlenění podle okresů, ve kterých dílčí jednotky působí. Výsledky podle krajů jsou v tomto smyslu výsledky získané pracovištní metodou.

Vedle podnikového výkaznictví ČSÚ je RSCP dalším zdrojem informací o výdělcích v jednotlivých krajích České republiky. Výkaznictví ČSÚ, jako tradiční zdroj, sbírá údaje o evidenčním počtu zaměstnanců a vyplacených mzdách za ekonomický subjekt a publikuje průměrné mzdy v členění podle firemních charakteristik. Při srovnávání výsledků výkaznictví a RSCP-NS je třeba vzít v úvahu rozdílnou definici nepodnikatelské sféry, rozdílné metody výpočtu výdělkových charakteristik a rozdílný způsob členění výsledků podle krajů. Výkaznictví ČSÚ člení výsledky podle sídla ekonomického subjektu, tj. podnikovou metodou.

Respondenty šetření RSCP-NS jsou aktivní ekonomické subjekty (ES) nepodnikatelské sféry, které jsou definovány Automatizovaným rozpočtovým informačním systémem (ARIS). Na základě systému ARIS, který je spravován Ministerstvem financí, se zjišťuje způsob odměňování a příslušnost ekonomického subjektu k nepodnikatelské sféře. Zdrojem dat platového statistického šetření RSCP pro nepodnikatelskou sféru je Informační systém o platech, který je provozován Ministerstvem financí. Informační systém o platech pokrývá celou nepodnikatelskou sféru a do RSCP předává údaje jako plošné šetření.

Popis publikovaných tabulek

Tabulky v publikaci jsou rozděleny podle sledovaného ukazatele do tří základních okruhů. Tabulky přinášející charakteristiky hodinového výdělku jsou označeny NS-Vx, kde NS značí nepodnikatelskou sféru a x je pořadové číslo tabulky. Charakteristiky hrubého měsíčního platu, struktury platu a průměrné placené doby jsou obsaženy v tabulkách se značením NS-Mx a charakteristiky měsíční odpracované a neodpracované doby v tabulkách se značením NS-Tx.

Hlavním výsledkem RSCP jsou statistiky výdělkové úrovně a pracovní doby za jednotlivá zaměstnání podle klasifikace KZAM-R, obsažené v tabulkách NS-V5, NS-M5 a NS-T5. Tyto tabulky obsahují ta zaměstnání, která jsou ve své podskupině zaměstnání (čtyřmístný KZAM-R) zastoupena alespoň třemi ekonomickými subjekty a zároveň deseti zaměstnanci. Uvedené počty organizačních jednotek a zaměstnanců ukazují na zastoupení v souboru ISPV-NS. V ostatních tabulkách jsou počty zaměstnanců uváděny v % a jejich účelem je přiblížit relativní zastoupení publikovaných kategorií.

Statistické charakteristiky používané ve výsledkových tabulkách:

1. decil	První decil je hodnota, pod kterou leží 10 % nejnižších hodnot sledovaného znaku.
1. kvartil	První kvartil je hodnota, pod kterou leží 25 % nejnižších hodnot sledovaného znaku.
Medián	Medián je hodnota uprostřed vzestupně uspořádané řady hodnot sledovaného znaku, polovina hodnot je nižší než medián a druhá polovina je vyšší než medián.
3. kvartil	Třetí kvartil je hodnota, nad kterou leží 25 % nejvyšších hodnot sledovaného znaku.
9. decil	Devátý decil je hodnota, nad kterou leží 10 % nejvyšších hodnot sledovaného znaku.
Průměr	Průměr je počítán jako vážený (případně nevážený) aritmetický průměr sledovaného znaku.

Ostatní symboly používané ve výsledkových tabulkách:

"Neuvedeno"	Symbol "Neuvedeno" označuje kategorii zaměstnanců, u které nebyl uveden kód příslušného třídícího znaku.
"*"	Symbol "*" označuje položku vstupních dat vypočítanou, ale nezveřejnitelnou z důvodu nedostatečného počtu vstupních hodnot (méně než 3 ekonomické subjekty a 10 zaměstnanců).

Revidované výsledky ke dni 10. 3. 2010

Hodinový výdělek v nepodnikatelské sféře ¹⁾kraj: **Hl. m. Praha****Medián hodinového výdělku 143,73 Kč/hod**

Index mediánu hodinového výdělku zaměstnanců

meziroční vůči 4. čtvrtletí 2006..... 101,7 %

Diferenciace

1. decil - 10 % hodinových výdělků menších než 86,82 Kč/hod

1. kvartil - 25 % hodinových výdělků menších než 113,04 Kč/hod

Medián - 50 % hodinových výdělků menších než 143,73 Kč/hod

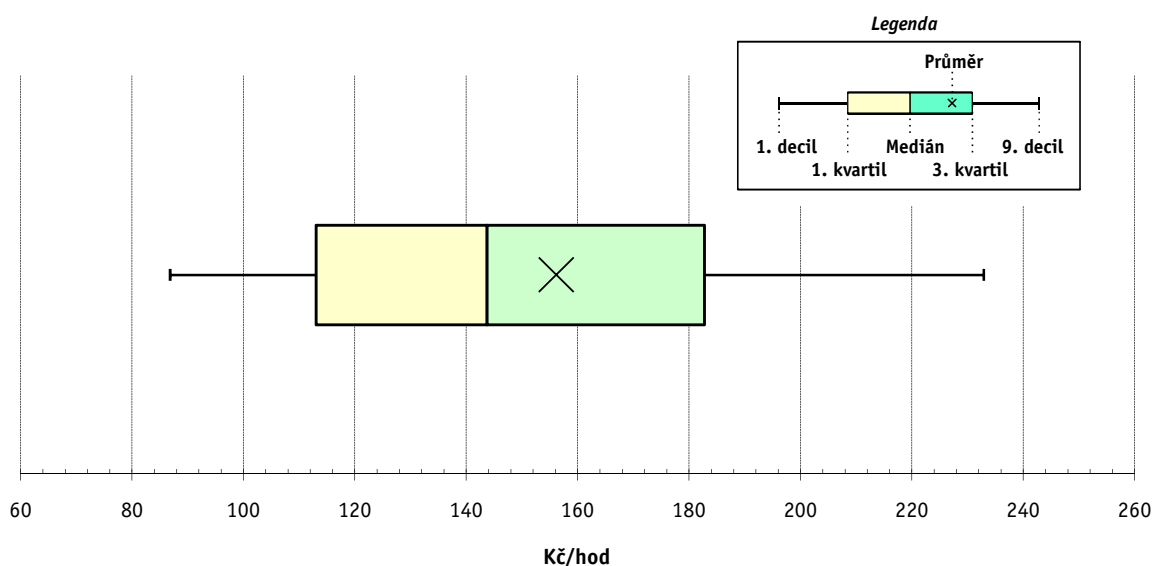
3. kvartil - 25 % hodinových výdělků větších než 182,71 Kč/hod

9. decil - 10 % hodinových výdělků větších než 232,88 Kč/hod

Průměr hodinového výdělku 156,16 Kč/hod

Podíl zaměstnanců s podprůměrným

hodinovým výdělkem 59,5 %



Vysvětlivky:

1) Hodinový výdělek se zjišťuje jako průměrný hodinový výdělek definovaný v § 351 až § 362 zákona č. 262/2006 Sb., zákoníku práce, ve znění pozdějších předpisů.

4. čtvrtletí 2007

RSCP - nepodnikatelská sféra

NS-V1

Revidované výsledky ke dni 10. 3. 2010

Hodinový výdělek
podle hlavních tříd zaměstnání KZAM-R

kraj: HL. m. Praha

Hlavní třída zaměstnání KZAM-R	Struktura zaměstnanců	Medián	Diferenciace		Průměr
			1. decil	9. decil	
	%	Kč/hod	Kč/hod	Kč/hod	Kč/hod
0 Příslušníci armády	2,9	145,70	99,39	225,14	157,64
1 Zákonodárci, vedoucí a řídicí pracovníci	6,6	237,72	139,00	397,00	260,57
2 Vědečtí a odborní duševní pracovníci	33,6	157,57	109,21	241,21	170,39
3 Techničtí, zdravotničtí a pedagogičtí pracovníci	36,7	145,00	102,41	214,91	153,72
4 Nižší administrativní pracovníci	3,9	112,63	77,27	160,92	117,66
5 Provozní pracovníci ve službách a obchodu	8,1	101,77	67,26	169,42	111,23
6 Dělníci v zemědělství, lesnictví a rybářství	0,2	107,00	75,64	143,49	108,46
7 Řemeslníci, výrobci a zpracovatelé	1,4	104,43	77,90	139,35	106,56
8 Obsluha strojů a zařízení	1,4	108,65	69,09	153,58	111,25
9 Pomocní a nekvalifikovaní pracovníci	5,1	68,33	53,10	99,44	73,41
C E L K E M - nepodnikatelská sféra	100	143,73	86,82	232,88	156,16

4. čtvrtletí 2007

RSCP - nepodnikatelská sféra

NS-V2

Revidované výsledky ke dni 10. 3. 2010

Hodinový výdělek
podle věkových kategorií

kraj: HL. m. Praha

Věková kategorie	Struktura zaměstnanců	Medián	Diferenciace		Průměr
			1. decil	9. decil	
	%	Kč/hod	Kč/hod	Kč/hod	Kč/hod
do 20 let	0,2	93,54	62,49	122,79	92,42
20 - 29 let	17,4	126,49	86,26	179,41	131,73
30 - 39 let	21,5	144,90	90,38	220,68	154,38
40 - 49 let	22,8	149,19	91,02	242,55	162,93
50 - 59 let	27,7	151,00	87,32	255,27	165,93
60 a více let	10,4	149,68	73,58	252,00	161,07
C E L K E M - nepodnikatelská sféra	100	143,73	86,82	232,88	156,16

4. čtvrtletí 2007

RSCP - nepodnikatelská sféra

NS-V3

Revidované výsledky ke dni 10. 3. 2010

Hodinový výdělek
podle platové třídy

kraj: HL. m. Praha

Platová třída	Struktura zaměstnanců	Medián	Diferenciace		Průměr
			1. decil	9. decil	
	%	Kč/hod	Kč/hod	Kč/hod	Kč/hod
1. platová třída	0,6	64,15	48,92	89,85	70,67
2. platová třída	3,4	67,00	52,63	116,75	75,09
3. platová třída	4,4	95,41	62,16	156,42	106,46
4. platová třída	5,2	102,20	69,86	175,41	112,98
5. platová třída	3,9	120,36	71,75	201,55	133,12
6. platová třída	5,5	126,01	82,29	222,42	144,70
7. platová třída	6,1	126,04	88,36	233,20	144,97
8. platová třída	10,4	126,41	93,75	218,00	140,13
9. platová třída	17,3	135,44	103,67	184,12	143,11
10. platová třída	8,8	153,24	115,49	201,48	159,43
11. platová třída	7,7	154,69	105,61	220,63	162,37
12. platová třída	14,5	160,87	123,06	226,07	170,34
13. platová třída	6,3	197,15	143,34	296,85	213,49
14. platová třída	4,9	235,49	172,47	391,57	262,80
15. platová třída	0,9	325,86	216,44	565,00	371,18
16. platová třída	0,1	469,41	290,42	780,28	534,87
C E L K E M - nepodnikatelská sféra	100	143,73	86,82	232,88	156,16

4. čtvrtletí 2007

RSCP - nepodnikatelská sféra

NS-V4

Revidované výsledky ke dni 10. 3. 2010

Hodinový výdělek
podle vzdělání

kraj: HL. m. Praha

Vzdělání	Struktura zaměstnanců	Medián	Diferenciace		Průměr	
			1. decil	9. decil		
	%	Kč/hod	Kč/hod	Kč/hod	Kč/hod	
KKOV						
Základní a nedokončené	A-C	3,8	79,34	56,29	122,95	86,34
Střední bez maturity	D,E,H,J	11,5	98,08	64,11	147,91	103,64
Střední s maturitou	K-M	42,0	139,17	95,45	201,76	145,62
Vyšší odborné a bakalářské	N,R	7,0	149,72	102,19	228,02	160,19
Vysokoškolské	T,V	33,1	177,71	121,28	290,16	197,36
Neuvedeno		2,6	116,75	80,64	174,98	124,40
C E L K E M - nepodnikatelská sféra		100	143,73	86,82	232,88	156,16

Revidované výsledky ke dni 10. 3. 2010

Hodinový výdělek podle podskupin zaměstnání KZAM-R

kraj: Hl. m. Praha

Podskupiny zaměstnání KZAM-R	Výběrový soubor		Medián	Diferenciace		Průměr
	počet org. jednotek	počet zaměst.		1. decil	9. decil	
			Kč/hod	Kč/hod	Kč/hod	Kč/hod
0101 Příslušníci armády	5	3 641	145,70	99,39	225,14	157,64
1124 Poradci prezidenta republiky, vedoucí ústř. orgánů, tisk. mluvčí	18	71	250,13	164,48	399,78	268,82
1125 Ved. pracovníci ústředních orgánů, které plní státní záležitosti	18	250	357,37	249,06	492,65	374,08
1126 Vedoucí kanceláře, sekretariátu ministra, předsedy, vyslance apod.	17	25	325,29	199,67	536,32	351,68
1127 Vedoucí pracovníci orgánů státní správy, správních úřadů	58	2 654	263,77	172,90	457,98	295,14
1128 Vyšší úředníci bezpečnosti a ochrany (policejní ředitel)	28	1 544	260,32	180,06	344,50	266,52
1150 Přednostové, tajemníci a ved.prac.okresních a obecních úřadů	45	897	191,53	124,32	293,60	205,12
1210 Ředitelé a prezidenti velkých organizací, podniků	524	568	255,70	169,79	383,45	274,58
1225 Vedoucí pracovníci v restauracích a hotelích	292	321	109,96	89,31	153,48	117,35
1228 Vedoucí prac. v pečovatel., úklidových a podobných službách	6	24	145,55	130,84	194,64	158,25
1229 Vedoucí pracovních dílčích celků jinde neuvedení (kult.,zdrav.)	86	493	218,04	137,27	572,28	310,08
1231 Vedoucí pracovníci finančních a hospodářských útvarů	140	314	225,35	144,58	402,48	258,94
1232 Vedoucí pracovníci personálních útvarů a útvarů průmysl. vztahů	45	63	238,97	152,79	419,41	265,32
1233 Vedoucí pracovníci obytných útvarů (včetně průzkumu trhu)	9	15	236,13	142,74	413,52	254,79
1234 Ved. pracovníci reklamních útvarů a útvarů pro styk s veřejností	21	32	175,99	130,31	279,74	195,64
1235 Vedoucí pracovníci zásobovacích útvarů	11	14	207,66	141,15	373,12	222,79
1236 Vedoucí pracovníci výpočetních útvarů	24	39	255,53	175,20	391,05	266,96
1237 Vedoucí pracovníci výzkumných a vývojových útvarů	15	76	245,43	184,00	472,41	289,11
1239 Vedoucí pracovníci ostatních útvarů jinde neuvedení	63	209	212,15	133,35	333,00	224,50
1315 Vedoucí, ředitelé v restauracích a hotelích	15	22	127,26	97,12	175,43	132,30
1318 Vedoucí, ředitelé pečovatelských, úklidových a podob. služeb	8	14	199,40	135,24	323,94	217,35
1319 Vedoucí, ředitelé malých organizací ostatní (kult.,zdrav.,škol.)	168	175	193,05	152,09	293,70	211,51
2111 Fyzikové a astronomové	7	69	154,50	94,00	226,83	161,57
2113 Chemici	7	84	171,46	141,33	275,00	195,84
2114 Geologové, geofyzici, geodeti, hydrologové apod.	9	271	156,00	109,73	245,55	169,17
2119 Ostatní vědci a odborníci v příbuzných oborech jinde neuved.	3	17	182,00	108,24	235,53	177,27
2122 Statisticy	17	91	123,52	95,28	190,36	133,95
2131 Projektanti a analytici výpočetních systémů	39	380	178,69	127,50	231,01	180,47
2132 Programátoři	46	164	151,99	107,51	229,00	160,85
2139 Ostatní odborníci zabývající se výpoč. tech. jinde neuvedení	104	875	160,79	115,09	229,55	167,55
2141 Hlavní architekti, arch. a plánovači měst, urbanisté, doprav.sítí	13	107	151,17	114,14	194,56	154,49
2142 Projektanti staveb a areálů, stavební inženýři	18	169	161,50	121,44	201,00	164,31
2143 Projektanti elektrotechnických zařízení, elektroinženýři	9	50	158,25	125,07	208,19	164,87
2144 Projektanti elektron.systémů a telekom.sítí, inženýři - elektroniky	4	17	196,25	144,50	334,23	222,73
2146 Chemičtí inženýři, technologové	4	27	146,94	110,56	206,15	150,81
2149 Ostatní architekti, projekt., konstruk.a tech.inženýři (tvůr.prac.)	32	187	161,51	109,00	225,00	166,10
2211 Bakteriologové, biolog., ekolog., zoologové a odb.v příb.obor.	33	677	158,36	109,45	251,20	173,10
2212 Farmakologové, anatomové, biochemici, fyziolog., patologové	23	215	180,85	104,53	274,43	190,56
2213 Agronomové, šlechtitelé a odborníci v příbuzných oborech	3	14	147,55	95,00	183,63	146,64
2221 Lékaři, ordináři (kromě zubních lékařů)	57	4 878	203,05	127,50	346,79	225,63
2222 Zubní lékaři (dentisté)	13	88	192,47	118,11	362,48	220,54
2224 Farmaceuti, magistři v lékárně, lékárníci	14	149	212,71	164,91	293,57	225,00
2225 Hygienici	10	76	200,82	119,00	303,28	221,84
2311 Vědeckopedagogičtí pracovníci	11	106	151,50	109,00	230,00	159,28

Revidované výsledky ke dni 10. 3. 2010

Hodinový výdělek podle podskupin zaměstnání KZAM-R

kraj: HL. m. Praha

Podskupiny zaměstnání KZAM-R	Výběrový soubor		Medián	Diferenciace		Průměr
	počet org. jednotek	počet zaměst.		1. decil	9. decil	
			Kč/hod	Kč/hod	Kč/hod	Kč/hod
2321 Učitelé všeobecně vzdělávacích předmětů	102	2 716	168,91	126,14	228,77	176,21
2322 Učitelé odborných předmětů	99	2 083	164,64	127,78	215,53	171,05
2323 Učitelé praktického vyučování (kromě mistrů)	27	79	152,53	123,50	224,00	168,50
2331 Učitelé základních škol	216	4 988	141,86	111,50	179,39	145,16
2332 Učitelé předškolní výchovy	282	1 876	110,82	89,23	139,43	113,25
2341 Učitelé všeobecně vzdělávacích předmětů na speciál. školách	75	678	163,52	119,03	213,83	167,13
2342 Učitelé odborných předmětů na speciálních školách	28	282	160,97	126,47	205,25	168,53
2343 Učitelé praktického vyučování na speciálních školách	21	63	165,96	126,10	228,38	169,83
2351 Specialisté zaměřeni na metody výuky	6	60	169,50	140,00	216,53	175,24
2353 Učitelé základních uměleckých škol (vč.soukromých)	32	1 101	148,70	115,77	202,01	155,13
2354 Učitelé jazykových škol (vč. soukromých učitelů jazyků)	3	10	130,69	99,13	153,99	130,18
2355 Učitelé pedagog. středisek a pedagogickopsycholog. poraden	15	53	155,75	111,99	188,21	164,96
2356 Odborní pedagogové v zařiz. pro výkon ústav.a ochran. výchovy	17	79	171,69	125,08	235,18	177,66
2359 Ost.odb.pedagogičtí pracov. jinde neuvedení (odb.instruktoři)	38	371	143,44	111,45	194,63	152,32
2411 Odb. prac. na úseku účetnictví, financí, daní, ap., hlavní účetní	148	941	167,57	116,48	225,27	170,16
2412 Odbor. pracovníci na úseku zaměstnaneckých, personálních věcí	100	454	152,86	119,02	209,77	160,40
2413 Odborní pracovníci v bankovníctví a pojišťovnictví	7	25	191,01	128,76	265,83	195,33
2419 Ostatní odborní pracovníci v oblasti podnikání	65	540	153,77	107,38	227,06	161,83
2421 Právníci, právní poradci (mimo advokacie a soudnictví)	90	690	183,40	123,27	301,00	200,63
2422 Soudci kromě předsedů ústavního,nejvyšších a vrchních soudů	3	42	131,61	101,67	131,61	122,60
2426 Právní asistenti, praktikanti a koncipienti	9	49	127,97	86,82	158,12	123,81
2429 Ostatní odborníci v právní oblasti jinde neuvedení	18	139	162,00	113,00	360,38	184,99
2431 Odborní archiváři (kromě řadových)	26	114	145,84	99,00	196,23	145,83
2432 Odborní pracovníci knihoven (kromě řadových)	46	1 100	117,77	87,36	162,00	123,04
2433 Odborní pracovníci v informacích (např. vti)	45	267	141,96	108,42	215,91	155,23
2434 Odborní pracovníci - kurátoři (muzeí, galérií)	18	270	143,08	104,91	195,91	153,67
2439 Ostatní odborní pracovníci kultury a osvěty jinde neuvedení	36	268	122,98	85,54	198,74	134,32
2441 Ekonomové - vědeckí pracovníci, specialisté, experti	89	359	165,49	117,00	247,24	174,62
2442 Sociologové, antropologové, archeologové, kriminologové	8	158	187,06	114,82	237,12	180,24
2443 Filozofové, historici, politologové	9	168	134,51	101,48	206,31	144,80
2445 Psychologové	95	375	157,06	115,40	210,57	163,30
2446 Odborní pracovníci v oblasti sociální péče (kromě řadových)	42	288	131,08	89,96	186,62	136,68
2447 Tlumočníci a překladatelé	9	35	141,22	106,27	188,99	148,64
2451 Spisovatelé, autoři, kritikové, novináři, redaktoři	39	154	146,31	98,00	181,62	145,75
2452 Sochaři, malíři, umělečtí restaurátoři, grafici a výtvarníci	17	44	147,77	89,38	184,85	138,37
2453 Hudební skladatelé, dirigenti, zpěváci, hudebníci	8	824	127,87	103,92	158,02	130,18
2454 Choreografové, baletní mistři a tanečníci	3	107	152,25	107,86	224,95	159,38
2455 Režiséři, scenáristé, dramaturgové div., filmu, rozhl. a televize	15	44	143,36	92,11	266,25	159,63
2457 Herci (vč. loutkoherců), animátoři	10	243	118,23	94,26	215,32	136,89
2458 Umělečtí designéři a návrháři	3	20	96,66	77,63	184,41	112,80
2459 Ostatní umělečtí pracovníci jinde neuvedení	7	34	97,00	71,23	153,27	106,87
2470 Odborní administrativní pracovníci jinde neuvedení	165	11 612	169,82	114,25	246,54	177,73
3111 Technici ve fyzikálních a příbuzných oborech	7	119	129,07	97,54	164,06	131,08
3112 Stavební technici	53	242	153,94	116,26	196,26	157,52

Revidované výsledky ke dni 10. 3. 2010

Hodinový výdělek podle podskupin zaměstnání KZAM-R

kraj: HL. m. Praha

Podskupiny zaměstnání KZAM-R	Výběrový soubor		Medián	Diferenciace		Průměr
	počet org. jednotek	počet zaměst.		1. decil	9. decil	
			Kč/hod	Kč/hod	Kč/hod	Kč/hod
3113 Elektrotechnici	21	50	128,26	95,42	189,98	134,95
3114 Elektronici a technici v radiokomunikacích a telekomunikacích	10	80	143,13	117,00	174,50	145,76
3115 Strojírenští technici	8	24	136,44	109,77	184,48	144,26
3116 Chemičtí technici	7	34	150,75	108,34	202,00	153,54
3118 Technici v kartografii, kresliči a zeměměřiči	10	236	127,23	99,41	360,38	179,18
3119 Ostatní techničtí pracovníci jinde neuvedení	91	1 066	141,51	106,01	208,49	151,79
3121 Poradci ve výpočetní technice	41	132	145,34	108,38	194,92	150,02
3122 Operátoři a obsluha výpočetní techniky	96	560	126,04	93,02	186,86	134,38
3129 Ostatní technici ve výpočetní technice jinde neuvedení	28	88	128,23	91,20	170,36	129,08
3131 Fotografové (včetně uměleckých)	17	39	112,61	80,95	167,00	112,86
3132 Obsluha zařízení pro záznam zvuku,obrazu,operátoři kamery	26	81	112,23	85,01	206,42	122,82
3133 Obsluha vysílačího a telekomunikačního zařízení (vč. telegrafu)	5	60	139,17	119,99	153,39	137,43
3134 Obsluha lékařských zařízení	18	458	149,29	99,00	212,31	155,60
3139 Obsluha ostatních optických a elektronických zaříz. jinde neuv.	11	66	101,15	80,58	130,82	104,63
3143 Piloti, navigátoři a letečtí technici	4	103	188,99	148,40	319,26	217,48
3151 Kolaudační technici a technici protipožární ochrany	16	360	210,64	142,88	301,47	220,28
3152 Bezpečnostní tech.a tech. pro kontrolu zdravotní nezávadnosti	76	734	122,93	105,03	170,86	132,21
3211 Technici a laboranti v oblasti biologie a v příbuzných oborech	36	1 246	134,17	100,61	191,45	143,32
3212 Technici v agronomii, v lesnictví a v zemědělství	6	39	141,41	101,06	199,14	143,08
3221 Asistenti zdravotničtí	9	22	120,76	98,65	167,72	124,69
3222 Asistenti hygienické služby	12	178	146,14	113,08	172,78	144,87
3223 Dietetici a odborníci na výživu	23	117	126,99	92,59	160,96	127,79
3225 Zubní asistenti	8	40	139,20	107,32	189,89	143,95
3226 Rehabilitační a fyzioterapeutičtí pracovníci (vč. odb. masérů)	46	621	120,21	91,36	155,42	123,09
3227 Veterinární asistenti	5	25	121,61	103,63	135,20	121,79
3228 Farmaceutičtí asistenti	14	189	136,74	106,06	176,65	139,26
3229 Ostatní střední zdravotničtí pracovníci jinde neuvedení	17	826	126,84	85,45	183,11	134,70
3231 Ošetřovatelé, všeobecné zdravotní sestry	73	7 261	144,42	109,27	186,85	148,22
3232 Ženské sestry, porodní asistentky	10	443	140,67	109,60	176,94	144,58
3233 Sestry pro péči o dítě	16	941	139,44	108,11	175,60	142,38
3234 Sestry pro psychiatrickou péči	6	497	160,46	124,68	185,62	157,73
3235 Sestry pro intenzivní péči	10	1 514	152,01	118,14	190,80	155,06
3311 Vychovatelé v družinách, domovech dětí a mládeže	288	1 421	108,19	83,57	147,89	113,08
3312 Vedoucí zájmových kroužků (z povolání)	15	138	131,99	98,56	178,81	137,99
3320 Pedagogové pro předškolní výchovu	23	107	106,82	86,75	135,20	108,87
3331 Vychovatelé na speciálních školách	41	166	124,10	87,20	160,00	124,37
3332 Vychovatelé školsk. zaříz. pro výkon ústavní a ochranné výchovy	11	142	148,12	115,57	202,43	154,16
3341 Instruktoři a mistři odborné výchovy	23	390	135,11	113,12	170,96	139,74
3342 Pedagogové v oblasti dalšího vzdělávání	7	83	165,55	131,10	229,00	170,68
3349 Ostatní pedagogové jinde neuvedení	16	41	112,50	82,12	156,27	121,07
3416 Nákupčí	46	178	125,66	102,52	158,48	127,68
3421 Obchodní agenti	28	116	123,97	92,00	179,83	132,48
3422 Odbytoví a přepravní agenti	31	257	126,32	97,84	166,31	130,22
3423 Zprostředkovatelé práce a agenti pracovních úřadů	3	99	116,66	91,47	136,77	116,07

Revidované výsledky ke dni 10. 3. 2010

Hodinový výdělek podle podskupin zaměstnání KZAM-R

kraj: HL. m. Praha

Podskupiny zaměstnání KZAM-R	Výběrový soubor		Medián	Diferenciace		Průměr
	počet org. jednotek	počet zaměst.		1. decil	9. decil	
			Kč/hod	Kč/hod	Kč/hod	Kč/hod
3429 Ostatní obchodní agenti a makléři jinde neuvedení	22	81	124,80	85,17	181,09	130,76
3431 Odborné sekretářky, sekretáři	142	1 868	110,30	83,31	157,26	117,00
3433 Pracovníci v oblasti účetnictví, fakturace, rozpočet., kalkulace	439	2 626	136,24	101,00	194,60	144,92
3434 Pracovníci v oblasti statistiky a matematiky	22	124	129,91	98,53	178,56	135,52
3435 Pracovníci v oblasti práce a mezd (kromě účetních)	42	53	151,69	104,81	210,86	159,35
3436 Referenti osobních oddělení	125	300	148,39	107,38	219,32	157,88
3439 Ostatní odborní administrativní pracovníci jinde neuvedení	522	5 395	136,62	94,56	206,66	145,96
3442 Berní a daňoví pracovníci	8	2 180	137,16	111,57	165,53	139,09
3443 Pracovníci sociálního a důchodového zabezpečení	10	125	127,61	106,20	159,84	129,37
3444 Pracovníci pasových oddělení a oddělení udělujících povolení	22	213	132,07	109,07	190,00	142,26
3449 Ostatní celní a daňoví pracovníci a pracovníci v příb. oborech	25	705	201,25	151,49	259,33	204,34
3451 Policejní inspektoři, komisaři	16	9 190	184,83	138,90	242,37	187,89
3460 Sociální pracovníci	87	692	127,29	92,98	176,31	132,55
3471 Aranžéři, průmysloví a komerční návrháři, bytoví architekti	13	27	118,23	89,61	152,92	117,65
3479 Ostatní pracovníci umění a zábavy jinde neuvedení	22	216	108,05	77,20	168,00	115,54
3482 Trenéři, cvičitelé a úředníci sportovních podniků a klubů	13	318	143,77	103,75	207,20	150,19
4111 Písařky - opisovačky, stenotypistky	24	654	101,57	74,04	135,58	105,21
4112 Kancelářští a manipul. prac. a obsl. zařízení na zpracování textu	101	350	111,81	79,96	150,08	118,33
4113 Pracovníci přípravy dat výpočetní techniky	18	58	109,74	73,80	153,96	115,74
4115 Sekretářky, sekretáři	163	1 326	125,88	85,14	180,69	131,63
4121 Nižší účetní	28	90	109,77	75,39	173,22	120,24
4122 Nižší statistici	10	17	127,56	74,06	155,91	123,84
4131 Úředníci ve skladech	87	327	98,77	76,04	129,02	102,86
4133 Úředníci v dopravě a v přepravě (dispečeri, kontrolori apod.)	33	117	132,00	101,27	175,97	133,81
4141 Řadoví knihovníci, archiváři, evidenční pracovníci	127	681	111,81	81,75	148,88	115,39
4142 Poštovní doručovatelé, úředníci v třídárnách	25	120	101,99	78,04	126,42	102,41
4143 Korektoři, kódovači a pracovníci v příbuzných oborech	4	10	143,58	102,97	195,42	146,00
4190 Ostatní nižší úředníci jinde neuvedení	128	505	119,45	84,77	173,22	126,95
4211 Pokladníci (v bankách, pojišťovnách, spořitelnách, na poště)	86	195	94,58	68,36	150,49	103,43
4213 Pokladníci v obchodě, společném stravování apod.	6	13	102,31	76,21	121,65	99,17
4214 Prodavači vstupenek, jízdenek apod.	24	85	85,17	64,00	126,31	89,46
4216 Inkasisté (výběrčí dluhů)	3	11	152,05	116,39	235,00	169,46
4222 Recepční	21	100	124,53	75,30	143,37	116,87
4223 Telefonisté	65	205	87,81	62,84	129,96	92,86
4224 Informátoři	32	114	114,08	65,23	175,09	118,30
5113 Průvodci (turist. zájezdů, historických a kulturních památek)	5	28	88,01	60,66	162,50	103,01
5121 Pracovníci dohlížející nad obsluhujícím personálem, hospodyně	146	482	102,82	65,54	135,67	101,86
5122 Kuchaři	555	2 619	77,44	60,10	111,26	82,88
5123 Číšníci, servírky	14	95	132,50	84,00	193,00	135,21
5131 Dětské pěstounky, pečovatelky, pomocní vychovatelé	6	26	88,32	68,80	104,70	86,35
5132 Pečovatelé a pomoc.ošetřovatelé v zařiz.soc.péče, v nemocnicích	55	2 814	98,36	76,59	127,00	100,61
5133 Pečovatelé v domácnosti	7	232	88,57	68,96	107,76	88,28
5139 Ostatní pečovatelé a pomocní ošetřovatelé jinde neuvedení	14	139	104,10	79,67	123,21	102,12
5142 Kosmetiči, maskéři	6	14	80,39	67,27	111,47	88,51

Revidované výsledky ke dni 10. 3. 2010

Hodinový výdělek podle podskupin zaměstnání KZAM-R

kraj: HL. m. Praha

Podskupiny zaměstnání KZAM-R	Výběrový soubor		Medián	Diferenciace		Průměr
	počet org. jednotek	počet zaměst.		1. decil	9. decil	
			Kč/hod	Kč/hod	Kč/hod	Kč/hod
5144 Maséři	9	25	100,70	75,79	126,25	99,92
5161 Hasiči, požárníci	7	681	175,39	109,74	211,45	171,27
5162 Pracovníci bezpečnostních orgánů (např. policisté, strážníci)	3	1 814	139,10	70,14	185,77	137,48
5169 Ostatní pracovníci ochrany a ostrahy jinde neuvedení	20	430	85,44	69,73	133,74	93,92
5211 Prodavači v obchodech	27	132	89,52	75,00	109,00	91,88
6113 Zahradníci a pěstitelé zahradních plodin a sazenic	34	121	99,38	69,80	134,38	99,50
6129 Ostatní chovatelé, ošetřovatelé zvířat jinde neuv.(v rezerv.)	7	63	104,81	79,32	131,37	104,48
7122 Zedníci, kameníci, omítkáři	22	44	102,30	80,08	151,34	108,90
7124 Tesaři a truhláři	20	58	94,43	77,87	120,82	96,75
7125 Stavební montážníci	9	181	93,05	65,18	121,35	94,83
7129 Ost. stavební dělníci hlavní stav. výroby a prac.v ost. oborech	9	74	109,86	87,15	148,07	112,39
7133 Stavební štukatěři	3	10	106,23	73,96	152,33	109,03
7136 Instalatéři, potrubáři, stavební zámečníci, klempíři	46	253	104,46	83,86	138,80	108,42
7137 Stavební a provozní elektrikáři	35	176	115,04	85,41	142,30	115,25
7141 Malíři a tapetáři	18	37	100,17	79,48	130,47	103,49
7222 Nástrojaři, kovomodeláři, kovodělníci, zámečníci	59	210	101,78	76,90	129,90	103,25
7227 Umělečtí zámečníci a umělečtí kováři	5	15	106,70	80,26	127,73	104,82
7231 Mechanici a opraváři motorových vozidel	24	153	113,79	86,00	139,28	113,72
7232 Mechanici a opraváři leteckých motorů a zařízení	3	11	145,06	93,49	155,77	142,79
7241 Elektromech., opraváři a seřizovači různých typů elektr. zařízení	25	77	104,43	81,31	146,87	108,78
7243 Mechanici, seřizovači, opraváři elektronických zařízení	12	56	121,44	93,93	158,40	124,77
7244 Telefonní a telegrafní mechanici, montéři a opraváři	8	28	110,37	89,88	157,71	122,27
7311 Výrobci, mechanici a opraváři přesných přístrojů a zařízení	5	14	113,50	96,48	138,76	114,41
7341 Tiskaři, sazeči (kromě obsluhy tiskárenských strojů)	4	15	102,91	67,82	150,22	105,88
7345 Knihvazači a pracovníci v příbuzných oborech	4	28	89,00	66,00	140,81	96,90
7412 Zpracovatelé pekárenských a cukrářských výrobků	9	17	89,47	71,00	140,23	97,79
7422 Umělečtí truhláři, řezbáři, výrobci a opraváři výrobků ze dřeva	21	57	114,27	90,70	151,54	117,25
7433 Dámští a pánští krejčí a kloboučníci včetně opravářů oděvů	23	169	89,29	65,34	116,44	91,89
7437 Čalouníci a pracovníci v příbuzných oborech (vč. autočalouníků)	10	25	102,68	80,81	139,39	106,80
8162 Obsluha parních turbín, ohříváčů a motorů	108	350	88,37	58,46	139,42	94,24
8163 Obsluha zařízení při úpravě, čištění a rozvodu vody	10	29	102,33	85,13	132,54	105,04
8164 Obsluha zařízení ve spalovně (spalování odpadků apod.)	5	27	120,89	93,91	149,12	121,47
8254 Obsluha kopírovacích strojů	27	46	100,41	72,82	154,81	114,98
8264 Obsluha strojů na bělení, barvení, čištění, praní, žehlení textilu	26	119	70,92	58,93	100,72	75,72
8321 Řidiči osobních a malých dodávkových automobilů, taxikáři	149	684	111,82	83,45	154,69	116,47
8322 Řidiči sanitních a rzp vozů	13	287	133,67	98,06	171,20	134,30
8323 Řidiči autobusů, trolejbusů a tramvají	13	72	126,29	103,00	140,00	123,76
8324 Řidiči nákladních automobilů a tahačů	17	100	97,07	80,65	123,19	99,48
8326 Řidiči speciálních vozidel	7	39	122,89	78,70	161,33	120,37
8334 Obsluha vysokozdvížných a ostatních motorových vozíků	4	10	72,87	59,74	95,28	74,95
9132 Pomocníci a uklízeči v kancelářích, hotelích, nemocnicích ap.	729	3 742	64,59	51,67	86,54	67,51
9133 Ruční prádlači a žehlíři (kromě obsluhy strojů)	12	17	73,40	59,68	100,25	79,12
9141 Domovníci, správci domu	132	428	87,34	63,67	119,73	90,57
9142 Čističi oken	9	13	80,00	67,20	108,00	84,43

Revidované výsledky ke dni 10. 3. 2010

**Hodinový výdělek
podle podskupin zaměstnání KZAM-R**

kraj: Hl. m. Praha

Podskupiny zaměstnání KZAM-R	Výběrový soubor		Medián	Diferenciace		Průměr
	počet org. jednotek	počet zaměst.		1. decil	9. decil	
			Kč/hod	Kč/hod	Kč/hod	Kč/hod
9143 Školníci vč. školníků - údržbářů	507	681	85,08	64,46	117,52	88,24
9144 Kostelníci, hrobníci	3	49	95,21	81,12	119,23	96,74
9151 Poslíčci, nosiči zavazadel a doručovatelé	8	11	68,85	52,00	90,00	70,53
9152 Vrátní, hlídači, uváděči a šatnářky	210	994	67,13	53,72	97,00	72,05
9161 Sběrači odpadků, popeláři	4	12	95,64	64,98	120,32	94,72
9162 Metaři, čističi záchodků, žump, kanálů a podobných zařízení	11	17	90,23	75,79	116,16	92,76
9169 Ostatní pracovníci v příbuzných oborech jinde neuvedení	8	15	69,77	47,00	104,49	72,43
9321 Pomocní a nekvalifikovaní montážní a manipulační dělníci	6	58	93,48	63,69	105,48	91,94
9323 Dělníci nádvorní skupiny (pomocní montéři)	8	22	75,79	55,05	89,96	71,03
9333 Vazači a nosiči břemen, přístavní dělníci (dokaři)	6	42	90,16	67,11	105,11	88,68
9339 Pomocní a nekvalif. pracovníci v dopravě, ve skladech, v telek.	45	300	76,07	57,65	110,54	80,62

4. čtvrtletí 2007 RSCP - nepodnikatelská sféra

NS-V6

Revidované výsledky ke dni 10. 3. 2010

**Hodinový výdělek
podle kategorií zaměstnání**

kraj: Hl. m. Praha

Kategorie zaměstnání	Struktura zaměstnanců	Medián	Diferenciace		Průměr
			1. decil	9. decil	
	%	Kč/hod	Kč/hod	Kč/hod	Kč/hod
D Manuální pracovníci	11,3	81,74	56,74	135,70	90,60
T Nemanuální pracovníci	88,7	149,85	100,59	239,61	164,51
Relace D/T (%)		54,5	56,4	56,6	55,1
C E L K E M - nepodnikatelská sféra	100	143,73	86,82	232,88	156,16

manuální pracovníci - zaměstnanci s převážně manuálním charakterem práce (hlavní třída KZAM-R 6-9 a vybraná zaměstnání hl. třídy 5)

nemanuální pracovníci - zaměstnanci s převážně nemanuálním charakterem práce (hlavní třída KZAM-R 1-4 a vybraná zaměstnání hl. třídy 5)

4. čtvrtletí 2007 RSCP - nepodnikatelská sféra

NS-V8

Revidované výsledky ke dni 10. 3. 2010

**Hodinový výdělek
podle pohlaví**

kraj: Hl. m. Praha

Pohlaví	Struktura zaměstnanců	Medián	Diferenciace		Průměr
			1. decil	9. decil	
	%	Kč/hod	Kč/hod	Kč/hod	Kč/hod
Muž	39,0	161,32	97,05	262,34	176,11
Žena	61,0	135,51	81,00	206,81	143,38
Relace Ž/M (%)		84,0	83,5	78,8	81,4
C E L K E M - nepodnikatelská sféra	100	143,73	86,82	232,88	156,16

Hrubý měsíční plat a jeho složky, diference, placená doba v nepodnikatelské sféře

kraj: HL. m. Praha

Medián hrubého měsíčního platu 25 246 Kč/měs

Diference

1. decil - 10 % hrubých měsíčních platů menších než	15 860 Kč/měs
1. kvartil - 25 % hrubých měsíčních platů menších než	20 102 Kč/měs
Medián - 50 % hrubých měsíčních platů menších než	25 246 Kč/měs
3. kvartil - 25 % hrubých měsíčních platů větších než	31 984 Kč/měs
9. decil - 10 % hrubých měsíčních platů větších než	40 889 Kč/měs

Průměr hrubého měsíčního platu 27 385 Kč/měs

Vybrané složky hrubého měsíčního platu

prémie a odměny	7,8 %
příplatky za přesčas	0,6 %
příplatky ostatní	16,2 %
náhrady	10,8 %
odměny za pohotovost	0,5 %

Průměrná placená doba 176,1 hod/měs

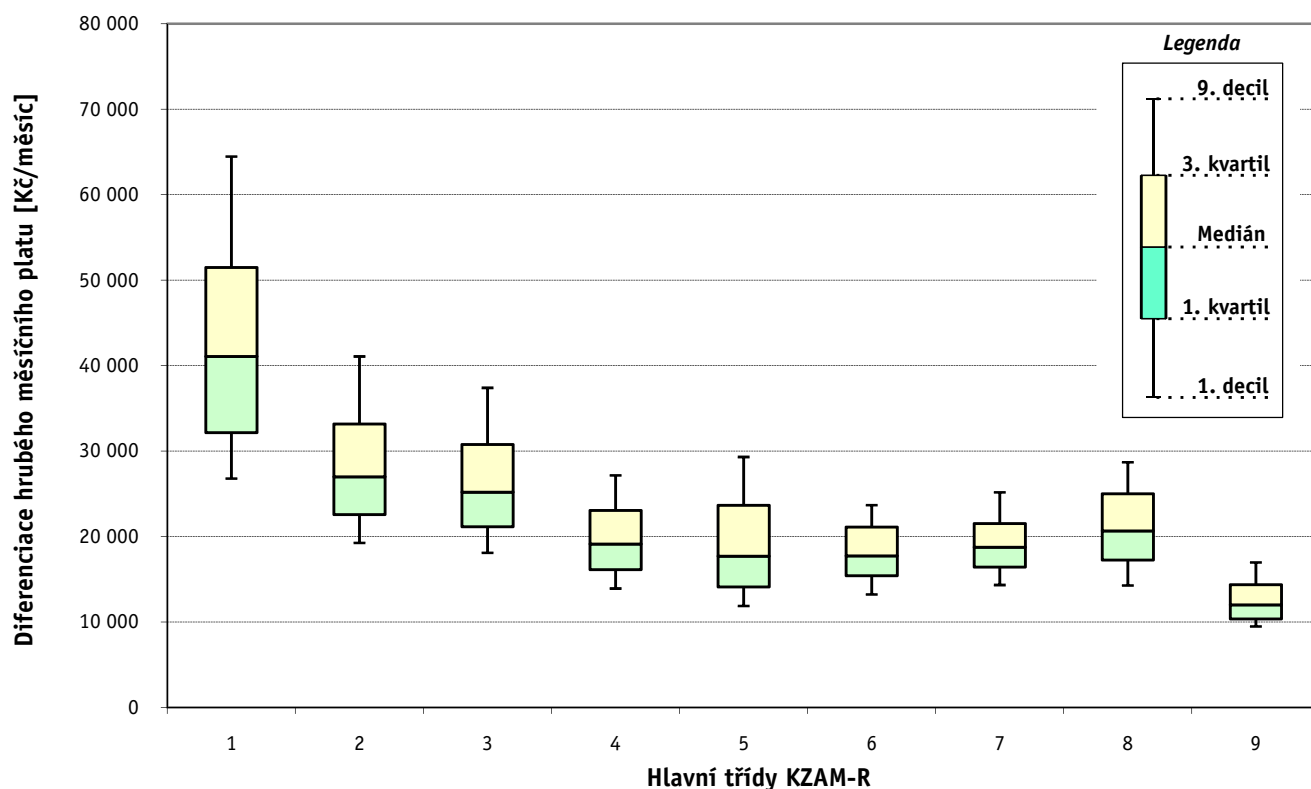
1. - 4. čtvrtletí 2007 RSCP - nepodnikatelská sféra

Revidované výsledky ke dni 10. 3. 2010

Hrubý měsíční plat a jeho složky, diference, placená doba podle hlavních tříd zaměstnání KZAM-R

kraj: HL. m. Praha

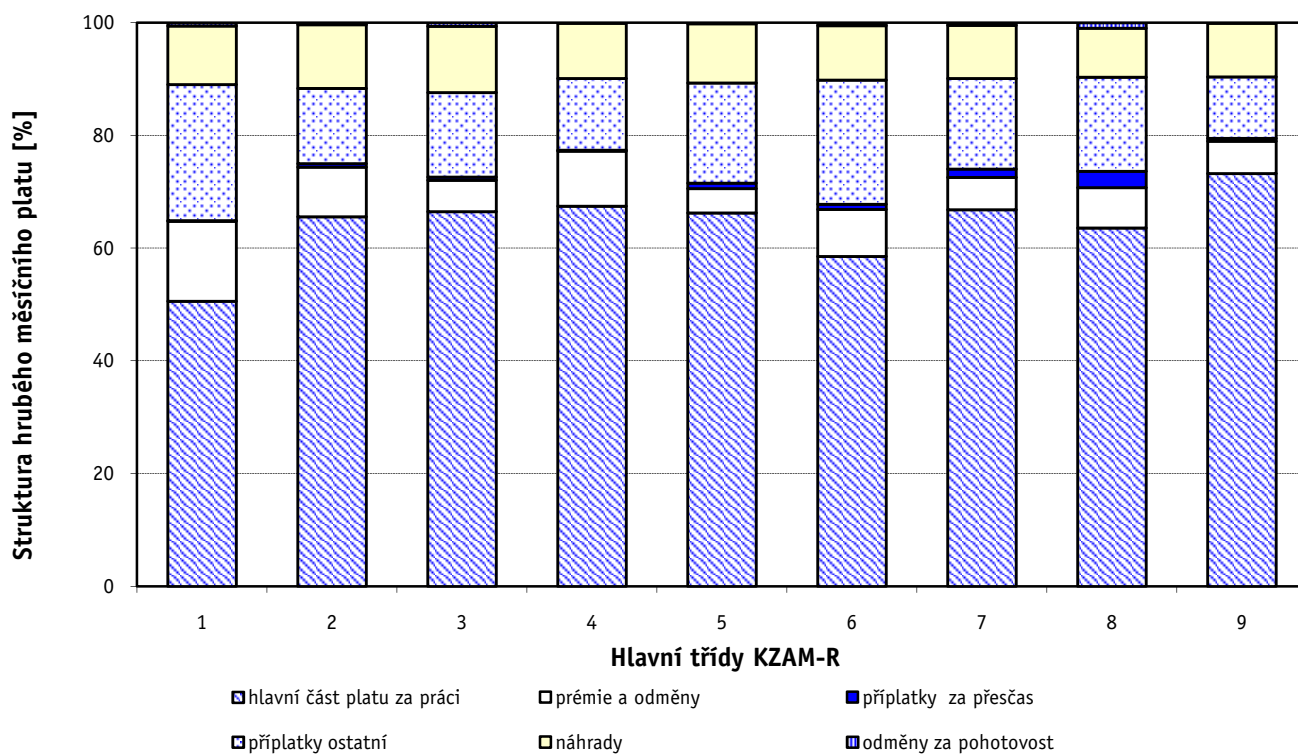
Hlavní třída zaměstnání KZAM - R	Struktura zaměstnanců	Medián
	%	Kč/měs
0 Příslušníci armády	3,3	28 617
1 Zákonodárci, vedoucí a řídící pracovníci	7,5	41 067
2 Vědečtí a odborní duševní pracovníci	32,9	27 009
3 Techničtí (zdrav., pedagog.) pracovníci	37,2	25 206
4 Nižší administrativní pracovníci	4,2	19 134
5 Provozní pracovníci ve službách a obchodu	7,8	17 709
6 Dělníci v zemědělství, lesnictví a rybářství	0,2	17 758
7 Řemeslníci, výrobci a zpracovatelé	1,5	18 766
8 Obsluha strojů a zařízení	1,3	20 679
9 Pomocní a nekvalifikovaní pracovníci	4,2	11 994
C E L K E M - nepodnikatelská sféra	100	25 246



Hrubý měsíční plat a jeho složky, diference, placená doba podle hlavních tříd zaměstnání KZAM-R

kraj: HL. m. Praha

Diference				Průměr	Vybrané složky hrubého měsíčního platu					Placená doba
1. decil	1. kvartil	3. kvartil	9. decil		prémie a odměny	příplatky za přesčas	příplatky ostatní	náhrady	odměny za pohotovost	
Kč/měs	Kč/měs	Kč/měs	Kč/měs	Kč/měs	%	%	%	%	%	hod/měs
19 342	23 547	36 401	45 599	31 316	4,3	0,9	31,8	0,0	2,8	194,1
26 790	32 170	51 499	64 481	43 919	14,2	0,1	24,1	10,4	0,6	174,2
19 260	22 564	33 172	41 078	29 320	8,8	0,6	13,4	11,3	0,3	176,2
18 095	21 144	30 793	37 407	26 704	5,5	0,6	15,0	11,8	0,6	174,4
13 918	16 119	23 058	27 155	20 060	9,8	0,2	12,7	9,9	0,1	175,0
11 871	14 090	23 644	29 314	19 409	4,3	1,0	17,8	10,5	0,2	175,5
13 229	15 428	21 128	23 685	18 309	8,4	0,9	22,1	9,6	0,5	177,2
14 329	16 430	21 526	25 170	19 292	5,7	1,5	16,1	9,4	0,4	182,9
14 277	17 240	25 002	28 706	21 329	7,1	2,9	16,7	8,7	1,0	188,9
9 469	10 366	14 357	16 973	12 754	5,8	0,5	10,9	9,5	0,1	176,6
15 860	20 102	31 984	40 889	27 385	7,8	0,6	16,2	10,8	0,5	176,1



Revidované výsledky ke dni 10. 3. 2010

Hrubý měsíční plat a jeho složky, diference, placená doba podle podskupin zaměstnání KZAM-R

kraj: HL. m. Praha

Podskupiny zaměstnání KZAM-R	Počet zaměstnanců přepočtený podle placených měsíců	Medián
		Kč/měs
0101 Příslušníci armády	3 451	28 617
1124 Poradci prezidenta republiky, předsedy vlády, vedoucích ústředních orgánů	65	43 473
1125 Vedoucí pracovníci ústředních orgánů, které plní státní záležitosti	212	62 645
1126 Vedoucí kanceláře, sekretariátu ministra, předsedy, vyslance apod.	23	57 955
1127 Vedoucí pracovníci orgánů státní správy, správních úřadů	2 639	42 561
1128 Vyšší úředníci bezpečnosti a ochrany (policejní ředitel)	1 426	46 171
1150 Přednostové, tajemníci a vedoucí pracovníci okresních a obecních úřadů	922	39 321
1210 Ředitelé a prezidenti velkých organizací, podniků	545	42 086
1225 Vedoucí pracovníci v restauracích a hotelích	183	19 204
1228 Vedoucí pracovníci v pečovatelských, úklidových a podobných službách	18	24 309
1229 Vedoucí pracovníci dílčích celků jinde neuvedení (kulturních, zdravotn., školských)	430	36 176
1231 Vedoucí pracovníci finančních a hospodářských (správních) útvarů	296	37 106
1232 Vedoucí pracovníci personálních útvarů a útvarů průmyslových vztahů	60	37 263
1233 Vedoucí pracovníci obytných útvarů (včetně průzkumu trhu)	13	38 969
1234 Vedoucí pracovníci reklamních útvarů a útvarů pro styk s veřejností	34	34 437
1235 Vedoucí pracovníci zásobovacích útvarů	15	30 094
1236 Vedoucí pracovníci výpočetních útvarů	39	40 473
1237 Vedoucí pracovníci výzkumných a vývojových útvarů	56	40 382
1239 Vedoucí pracovníci ostatních útvarů jinde neuvedení	197	34 134
1315 Vedoucí, ředitelé v restauracích a hotelích	16	21 957
1318 Vedoucí, ředitelé pečovatelských, úklidových a podobných služeb	14	31 924
1319 Vedoucí, ředitelé malých organizací ostatní (kultura, zdravotnictví, školství)	166	31 645
2111 Fyzikové a astronomové	47	27 164
2113 Chemici	70	28 710
2114 Geologové, geofyzici, geodeti, hydrologové apod.	212	25 302
2119 Ostatní vědci a odborníci v příbuzných oborech jinde neuvedení	16	36 067
2122 Statistickí	68	23 559
2131 Projektanti a analytici výpočetních systémů	387	31 516
2132 Programátoři	164	26 024
2139 Ostatní odborníci zabývající se výpočetní technikou jinde neuvedení	859	28 136
2141 Hlavní architekti, architekti a plánovači měst, urbanisté, dopravních sítí	95	27 248
2142 Projektanti staveb a areálů, stavební inženýři	186	28 299
2143 Projektanti elektrotechnických zařízení, elektroinženýři	49	27 727
2144 Projektanti elektronických systémů a telekomunikačních sítí, inženýři - elektroniky	17	31 971
2146 Chemičtí inženýři, technologové	23	24 956
2149 Ostatní architekti, projektanti, konstruktéři a techničtí inženýři (tvůrčí pracovníci)	159	27 798
2211 Bakteriologové, biologové, ekologové, zoologové a odborníci v příbuzných oborech	510	27 918
2212 Farmakologové, anatomové, biochemici, fyziologové, patologové	141	33 688
2213 Agronomové, šlechtitelé a odborníci v příbuzných oborech	14	22 775
2221 Lékaři, ordináři (kromě zubních lékařů)	3 143	40 378
2222 Zubní lékaři (dentisté)	43	35 300
2224 Farmaceuti, magistři v lékárně, lékárníci	121	40 661
2225 Hygienici	56	38 796
2311 Vědeckopedagogičtí pracovníci	42	26 552

Hrubý měsíční plat a jeho složky, diference, placená doba podle podskupin zaměstnání KZAM-R

kraj: HL. m. Praha

Diference				Průměr	Vybrané složky hrubého měsíčního platu					Placená doba
1. decil	1. kvartil	3. kvartil	9. decil		prémie a odměny	příplatky za přesčas	příplatky ostatní	náhrady	odměny za pohotovost	
Kč/měs	Kč/měs	Kč/měs	Kč/měs	Kč/měs	%	%	%	%	%	hod/měs
19 342	23 547	36 401	45 599	31 316	4,3	0,9	31,8	0,0	2,8	194,1
33 156	36 136	55 357	62 126	46 163	14,2	0,0	21,7	9,6	0,2	174,2
43 584	50 334	75 608	87 926	65 768	21,6	0,1	27,3	9,8	0,9	174,7
28 249	48 069	72 336	94 225	59 144	23,2	0,0	26,9	9,8	0,0	174,1
29 886	34 765	53 444	67 483	46 415	15,2	0,0	23,9	9,7	0,3	174,3
32 469	39 658	53 487	62 932	47 591	7,8	0,1	23,2	11,4	1,7	171,5
27 919	31 811	50 249	60 661	42 465	19,0	0,1	24,7	9,8	0,1	174,7
29 354	33 815	50 736	59 798	44 422	12,9	0,1	28,7	13,7	0,1	175,0
16 215	17 644	21 904	26 632	20 347	8,0	0,1	18,8	9,6	0,0	174,8
22 163	23 269	27 838	30 610	25 755	10,4	0,0	22,9	10,1	0,1	173,5
23 078	28 281	51 401	71 070	42 686	16,6	0,3	26,6	10,2	0,6	175,5
25 831	30 830	47 226	66 577	42 627	20,6	0,1	26,0	9,6	0,4	176,3
28 697	32 539	53 969	73 007	45 663	21,5	0,1	25,3	9,9	0,5	176,0
26 162	31 341	57 209	85 646	46 473	21,9	0,1	28,2	8,2	1,9	175,1
19 736	27 022	38 012	49 314	34 505	16,4	0,5	26,9	9,5	0,0	176,0
25 182	25 813	36 660	56 098	35 063	11,2	0,1	25,1	8,9	0,3	175,5
32 140	37 315	52 364	58 825	43 335	15,0	0,3	28,0	9,4	1,0	176,1
32 323	36 831	51 813	62 849	45 638	19,9	0,0	25,2	9,2	0,0	173,8
23 019	28 715	42 034	51 726	36 251	19,8	0,1	25,6	9,5	0,1	174,4
17 015	19 541	29 052	35 677	24 933	8,5	1,5	20,7	10,0	0,0	180,3
23 825	28 410	39 590	57 581	35 157	16,6	0,0	27,8	11,4	0,0	175,6
27 482	29 400	39 066	45 876	35 199	9,8	0,1	26,5	13,6	0,2	174,1
19 658	22 639	33 971	39 062	28 733	5,1	0,0	17,7	9,6	0,0	172,1
21 211	24 777	32 758	38 130	30 010	9,5	0,0	12,6	9,8	0,0	174,2
19 076	21 044	30 374	35 126	26 229	10,3	0,0	8,5	9,5	0,0	174,1
21 634	26 584	36 859	45 119	33 520	5,1	0,0	14,8	12,3	0,0	175,0
18 557	20 214	29 579	33 944	25 084	9,3	0,0	15,0	9,7	0,0	174,1
23 763	27 429	35 969	40 389	32 264	7,2	0,2	16,4	10,0	0,4	174,8
17 913	22 347	30 598	35 249	26 545	9,7	0,1	17,1	9,7	0,7	175,0
20 254	23 651	32 714	38 790	29 073	9,0	0,3	16,4	9,8	0,5	175,4
21 709	24 327	31 427	36 256	28 548	10,9	0,0	17,6	10,4	0,0	174,6
21 333	24 081	32 222	35 840	28 687	11,5	0,0	15,6	10,2	0,1	174,2
24 277	25 636	32 646	39 860	30 233	10,4	0,4	15,2	9,4	1,4	175,5
25 663	29 196	61 398	73 059	42 684	22,3	3,4	13,5	10,6	1,5	185,9
22 044	23 291	30 606	31 529	26 086	14,6	0,0	8,6	9,5	0,0	174,1
20 893	23 668	34 121	38 914	29 210	10,0	0,2	18,3	10,2	0,1	174,9
19 368	22 543	34 562	42 211	29 959	10,6	0,3	14,1	10,6	0,2	175,6
20 527	25 812	39 365	47 095	33 781	4,8	1,0	17,0	10,6	0,7	179,2
17 703	18 888	25 757	27 583	22 362	9,3	0,0	16,4	9,3	0,1	174,2
25 227	31 556	52 353	69 722	44 545	12,6	3,4	15,0	9,1	1,7	189,8
22 316	29 210	42 203	56 417	37 512	6,9	1,2	17,2	9,5	0,0	179,3
31 040	36 068	46 725	52 830	42 753	8,2	2,3	26,1	9,2	0,0	183,2
24 049	30 412	42 020	50 931	37 406	14,0	0,0	17,5	9,7	0,0	174,5
19 078	23 998	30 845	40 095	27 960	4,6	0,0	13,9	10,1	0,0	174,3

Revidované výsledky ke dni 10. 3. 2010

Hrubý měsíční plat a jeho složky, diference, placená doba podle podskupin zaměstnání KZAM-R

kraj: HL. m. Praha

Podskupiny zaměstnání KZAM-R	Počet zaměstnanců přepočtený podle placených měsíců	Medián
		Kč/měs
2321 Učitelé všeobecně vzdělávacích předmětů	1 677	27 577
2322 Učitelé odborných předmětů	1 222	27 971
2323 Učitelé praktického vyučování (kromě mistrů)	50	26 030
2331 Učitelé základních škol	3 731	24 127
2332 Učitelé předškolní výchovy	1 638	18 628
2341 Učitelé všeobecně vzdělávacích předmětů na speciálních školách	513	26 609
2342 Učitelé odborných předmětů na speciálních školách	148	27 341
2343 Učitelé praktického vyučování na speciálních školách	41	26 915
2351 Specialisté zaměřeni na metody výuky	22	26 689
2353 Učitelé základních uměleckých škol (vč.soukromých)	454	25 345
2355 Učitelé pedagogických středisek a pedagogickopsychologických poraden	30	26 642
2356 Odborní pedagogové v zařízeních pro výkon ústavní a ochranné výchovy	59	28 446
2359 Ostatní odborní pedagogičtí pracovníci jinde neuvedení (odborní instruktoři)	147	26 966
2411 Odborní pracovníci na úseku účetnictví, financí, daní, apod., hlavní účetní	893	30 346
2412 Odborní pracovníci na úseku zaměstnaneckých, personálních věcí	452	27 131
2413 Odborní pracovníci v bankovníctví a pojišťovnictví	21	30 925
2419 Ostatní odborní pracovníci v oblasti podnikání	448	26 240
2421 Právníci, právní poradci (mimo advokacie a soudnictví)	608	33 356
2422 Soudci kromě předsedů ústavního, nejvyšších a vrchních soudů	28	20 247
2426 Právní asistenti, praktikanti a koncipienti	30	19 991
2429 Ostatní odborníci v právní oblasti jinde neuvedení	175	26 150
2431 Odborní archiváři (kromě řadových)	93	25 807
2432 Odborní pracovníci knihoven (kromě řadových)	799	20 508
2433 Odborní pracovníci v informacích (např. vti)	220	23 937
2434 Odborní pracovníci - kurátoři (muzeí, galérií)	208	24 017
2439 Ostatní odborní pracovníci kultury a osvěty jinde neuvedení	192	22 008
2441 Ekonomové - vědečtí pracovníci, specialisté, experti	304	29 129
2442 Sociologové, antropologové, archeologové, kriminologové	125	33 091
2443 Filozofové, historici, politologové	135	22 826
2445 Psychologové	225	27 243
2446 Odborní pracovníci v oblasti sociální péče (kromě řadových)	246	23 039
2447 Tlumočníci a překladatelé	21	25 233
2451 Spisovatelé, autoři, kritikové, novináři, redaktoři	131	25 736
2452 Sochaři, malíři, umělečtí restaurátoři, grafici a výtvarníci	37	23 936
2453 Hudební skladatelé, dirigenti, zpěváci, hudebníci	701	22 762
2454 Choreografové, baletní mistři a tanečníci	82	27 391
2455 Režiséři, scenáristé, dramaturgové divadel a filmu rozhlasu a televize, vypravěči	31	27 520
2457 Herci (vč. loutkoherců), animátoři	172	21 868
2458 Umělečtí designéři a návrháři	14	17 111
2459 Ostatní umělečtí pracovníci jinde neuvedení	19	18 130
2470 Odborní administrativní pracovníci jinde neuvedení	11 890	28 515
3111 Technici ve fyzikálních a příbuzných oborech	104	20 249
3112 Stavební technici	218	26 497
3113 Elektrotechnici	35	25 141

Hrubý měsíční plat a jeho složky, diference, placená doba podle podskupin zaměstnání KZAM-R

kraj: HL. m. Praha

Diference				Průměr	Vybrané složky hrubého měsíčního platu					Placená doba
1. decil	1. kvartil	3. kvartil	9. decil		prémie a odměny	příplatky za přesčas	příplatky ostatní	náhrady	odměny za pohotovost	
Kč/měs	Kč/měs	Kč/měs	Kč/měs	Kč/měs	%	%	%	%	%	hod/měs
21 869	24 581	30 358	35 030	28 238	8,1	0,2	13,7	15,3	0,0	175,2
22 990	25 515	30 843	33 820	28 389	6,8	0,1	13,1	15,7	0,0	174,9
21 354	22 812	34 299	39 594	28 481	9,2	0,0	13,5	16,2	0,0	174,5
19 891	22 092	26 383	29 454	24 588	5,3	0,2	8,5	15,5	0,0	175,3
15 614	17 230	20 205	22 088	18 909	5,6	0,0	5,8	15,3	0,0	174,7
19 925	23 087	29 502	33 902	26 881	8,4	0,2	13,2	15,2	0,0	174,6
21 495	24 773	30 811	34 789	28 206	6,0	0,4	13,3	15,3	0,0	176,1
21 368	23 730	31 190	35 688	27 991	7,5	0,0	12,6	15,1	0,0	173,9
22 877	24 236	33 660	35 669	28 352	6,6	0,0	10,4	9,8	0,0	174,5
20 575	22 808	27 750	31 921	25 786	6,5	0,0	7,9	15,8	0,0	174,8
21 913	24 647	29 774	33 970	27 521	7,9	0,3	10,7	14,4	0,0	174,7
21 709	24 367	33 705	42 341	30 121	6,4	0,0	17,6	14,6	0,6	174,3
18 131	22 735	32 376	37 463	27 845	7,6	0,1	14,2	9,8	0,0	174,9
21 426	25 095	35 111	39 707	30 639	11,3	0,1	17,2	10,3	0,0	174,4
21 307	24 119	31 420	37 230	28 384	9,8	0,0	16,1	10,4	0,0	174,6
22 871	27 048	37 084	48 592	34 038	7,6	0,0	16,1	9,7	0,0	174,3
18 076	22 228	32 155	39 419	28 190	14,4	0,1	22,2	9,9	0,2	174,4
24 753	28 554	40 569	50 468	35 666	12,6	0,0	18,1	9,9	0,0	174,3
17 830	18 793	21 295	22 319	20 137	11,1	0,0	1,5	7,9	0,0	174,8
17 868	18 746	21 462	22 522	20 453	12,1	0,0	3,1	7,6	0,0	174,7
20 953	23 681	29 204	36 443	27 784	13,6	0,0	12,2	10,1	0,0	174,4
16 903	19 498	32 407	36 275	26 114	9,2	0,0	14,7	10,1	0,0	174,3
16 349	18 348	23 019	27 781	21 485	5,7	0,1	8,7	10,0	0,0	174,1
18 778	20 936	28 034	33 921	25 811	8,6	0,1	13,5	9,8	0,0	174,2
17 820	20 414	26 455	30 107	24 013	4,8	0,0	8,5	9,6	0,1	172,0
15 150	17 775	26 591	31 316	22 897	9,4	0,1	14,8	9,2	0,0	178,5
21 271	23 932	34 420	40 356	30 234	12,9	0,1	18,4	10,1	0,0	174,7
20 257	24 796	36 787	43 787	31 799	5,5	0,0	13,9	13,6	0,0	173,8
17 767	19 989	25 637	30 362	24 129	7,7	0,0	7,6	9,5	0,0	174,1
20 971	23 211	31 772	36 737	28 374	6,8	0,1	11,6	12,0	0,0	174,8
15 556	18 417	26 290	29 672	22 933	10,6	0,1	13,3	9,7	0,7	173,7
20 912	23 233	29 224	32 347	26 116	4,6	0,1	16,1	10,0	0,0	172,4
20 024	23 814	28 652	32 889	26 480	8,2	0,0	14,4	10,0	0,0	175,9
16 616	17 756	27 708	31 447	23 559	3,8	0,0	12,3	10,3	0,0	174,2
18 984	20 605	25 603	27 594	23 256	3,1	0,0	7,3	9,6	0,0	175,6
19 839	22 360	32 483	37 489	28 159	8,4	0,0	18,2	8,6	0,0	178,8
19 389	22 719	30 792	42 039	28 336	8,0	0,1	18,2	10,1	0,0	184,8
17 440	19 288	31 739	39 035	25 856	5,7	0,0	11,4	9,9	0,0	195,0
14 415	14 864	20 085	36 796	21 260	8,0	0,1	20,1	10,7	0,0	176,0
13 281	15 631	24 838	28 357	21 937	9,3	0,0	20,6	10,4	0,0	189,0
20 132	23 492	34 200	40 274	29 680	8,7	0,1	13,6	10,4	0,2	174,3
15 802	17 993	22 810	25 992	20 984	5,4	0,4	11,5	8,8	0,4	173,7
20 415	22 930	29 987	32 939	26 692	9,6	0,0	15,9	10,0	0,9	174,6
18 214	22 489	27 943	33 484	25 049	5,4	0,6	16,2	10,0	2,5	175,6

Hrubý měsíční plat a jeho složky, diference, placená doba podle podskupin zaměstnání KZAM-R

kraj: HL. m. Praha

Podskupiny zaměstnání KZAM-R	Počet zaměstnanců přepočtený podle placených měsíců	Medián
		Kč/měs
3114 Elektronici a technici v radiokomunikacích a telekomunikacích	79	24 506
3115 Strojírenští technici	21	25 597
3116 Chemičtí technici	26	23 252
3118 Technici v kartografii, kresličtí a zeměměřiči	318	20 908
3119 Ostatní techničtí pracovníci jinde neuvedení	953	25 256
3121 Poradci ve výpočetní technice	125	26 081
3122 Operátoři a obsluha výpočetní techniky	490	22 189
3129 Ostatní technici ve výpočetní technice jinde neuvedení	72	21 794
3131 Fotografové (včetně uměleckých)	33	20 085
3132 Obsluha zařízení pro záznam zvuku,obrazu,operátoři kamery	61	21 487
3133 Obsluha vysílacího a telekomunikačního zařízení (vč. telegrafu)	57	25 306
3134 Obsluha lékařských zařízení	401	27 816
3139 Obsluha ostatních optických a elektronických zařízení jinde neuvedená	45	20 580
3143 Piloti, navigátoři a letečtí technici	98	31 537
3151 Kolaudační technici a technici protipožární ochrany	182	35 271
3152 Bezpečnostní technici a technici pro kontrolu zdravotní nezávadnosti a jakosti	548	22 792
3211 Technici a laboranti v oblasti biologie a v příbuzných oborech	1 087	24 504
3212 Technici v agronomii, v lesnictví a v zemědělství	38	24 492
3221 Asistenti zdravotničtí	17	22 202
3222 Asistenti hygienické služby	157	23 538
3223 Dietetici a odborníci na výživu	104	21 789
3225 Zubní asistenti	36	24 527
3226 Rehabilitační a fyzioterapeutičtí pracovníci (vč. odborných masérů)	494	20 847
3227 Veterinární asistenti	22	20 527
3228 Farmaceutičtí asistenti	173	24 183
3229 Ostatní střední zdravotničtí pracovníci jinde neuvedení	405	21 412
3231 Ošetřovatelé, všeobecné zdravotní sestry	6 116	25 772
3232 Ženské sestry, porodní asistentky	378	23 996
3233 Sestry pro péči o dítě	788	24 475
3234 Sestry pro psychiatrickou péči	427	28 639
3235 Sestry pro intenzivní péči	1 276	27 796
3311 Vychovatelé v družinách, klubech, domovech dětí a mládeže apod.	967	18 408
3312 Vedoucí zájmových kroužků (z povolání)	93	21 237
3320 Pedagogové pro předškolní výchovu	83	17 784
3331 Vychovatelé na speciálních školách	119	20 506
3332 Vychovatelé školského zařízení pro výkon ústavní a ochranné výchovy	125	24 743
3341 Instruktoři a mistři odborné výchovy	326	23 173
3342 Pedagogové v oblasti dalšího vzdělávání	25	24 225
3349 Ostatní pedagogové jinde neuvedení	27	24 105
3416 Nákupčí	173	22 063
3421 Obchodní agenti	98	22 094
3422 Odbytoví a přepravní agenti	237	22 507
3423 Zprostředkovatelé práce a agenti pracovních úřadů	93	21 141
3429 Ostatní obchodní agenti a makléři jinde neuvedení	76	20 864

Hrubý měsíční plat a jeho složky, diference, placená doba podle podskupin zaměstnání KZAM-R

kraj: HL. m. Praha

Diference				Průměr	Vybrané složky hrubého měsíčního platu					Placená doba
1. decil	1. kvartil	3. kvartil	9. decil		prémie a odměny	příplatky za přesčas	příplatky ostatní	náhrady	odměny za pohotovost	
Kč/měs	Kč/měs	Kč/měs	Kč/měs	Kč/měs	%	%	%	%	%	hod/měs
19 145	22 079	28 633	30 008	25 006	3,4	0,0	13,5	9,8	0,9	172,0
16 871	19 132	28 236	31 930	24 923	6,9	0,0	17,2	11,4	1,5	174,9
15 843	18 039	26 560	27 741	22 229	9,8	0,0	9,8	10,4	0,0	174,1
16 099	18 024	23 399	26 462	21 101	13,7	0,0	5,9	9,6	0,0	174,2
19 171	21 914	30 177	35 532	26 657	6,6	0,7	18,1	9,5	0,4	177,0
20 051	22 853	30 460	33 596	26 609	9,6	0,1	15,4	9,9	0,1	174,8
16 247	18 594	26 020	31 269	22 965	7,8	0,3	15,5	9,6	0,7	174,9
15 611	17 788	25 175	27 875	21 402	8,3	0,0	19,2	10,1	0,0	174,3
13 889	16 270	22 485	25 722	20 070	5,5	0,0	17,3	12,9	0,0	174,8
16 563	17 295	23 806	36 082	22 943	8,7	1,1	16,8	10,1	0,0	185,5
21 538	23 897	27 089	29 632	25 489	4,9	0,1	14,2	10,6	2,1	175,3
19 366	23 243	33 298	41 391	29 026	7,2	3,4	14,1	10,2	1,1	187,8
15 856	17 551	21 988	29 146	21 140	5,4	2,0	17,1	9,4	0,0	204,9
25 844	29 439	40 764	53 499	36 140	4,2	0,3	28,3	9,6	0,3	172,1
24 914	29 934	40 749	44 776	35 625	5,6	0,1	9,5	14,0	2,6	166,0
18 654	20 328	27 124	31 935	24 141	5,2	0,7	16,0	9,6	0,2	175,7
18 475	21 138	29 477	35 818	26 251	7,5	1,9	11,6	10,5	0,7	182,6
17 800	19 804	29 750	31 931	24 872	7,2	0,3	12,2	10,4	1,1	176,5
16 524	19 371	26 087	29 478	22 548	2,0	0,5	14,0	9,5	0,0	176,6
18 970	20 475	25 648	27 160	23 355	11,2	0,0	10,3	10,0	0,1	174,5
16 630	18 242	25 173	28 428	22 326	4,5	0,9	10,5	9,7	0,1	178,2
19 356	22 701	25 826	31 879	25 022	11,2	0,0	10,1	10,1	0,0	176,5
16 041	18 282	23 572	26 743	21 353	4,8	0,5	11,1	10,6	0,0	176,6
18 072	18 978	22 747	24 335	20 972	4,0	0,6	7,7	10,8	0,0	177,6
19 148	21 772	26 851	30 330	24 490	4,8	0,8	17,0	9,4	0,0	178,0
15 302	17 923	25 747	32 020	22 727	5,5	1,4	18,1	8,6	0,2	181,5
19 860	22 392	29 434	33 669	26 501	5,6	1,6	16,4	9,6	0,4	177,7
19 013	21 178	27 826	30 081	24 638	2,4	0,7	17,5	9,4	0,0	170,2
19 462	21 536	28 024	31 609	25 303	3,3	1,4	15,7	9,6	0,0	174,7
22 392	25 201	31 666	34 025	28 562	2,0	2,3	19,3	10,4	0,0	181,6
21 739	24 503	30 881	34 213	28 005	3,4	2,6	20,7	9,3	0,2	180,0
14 920	16 675	21 075	24 029	19 192	5,2	0,1	8,8	15,3	0,1	174,9
17 250	18 875	24 710	28 358	22 330	7,7	0,2	14,4	14,5	0,0	175,0
15 389	16 596	19 155	21 429	18 345	4,7	0,0	6,0	15,4	0,0	174,9
15 473	18 235	22 488	24 677	20 679	7,2	0,3	12,2	16,1	0,0	174,9
19 722	22 107	29 083	32 860	25 761	6,6	0,3	18,5	15,0	0,3	175,7
19 606	20 971	25 439	28 356	23 645	7,3	0,1	10,6	14,7	0,0	174,1
22 224	22 977	29 110	37 442	27 498	5,2	0,0	12,4	13,3	0,0	175,3
15 460	17 086	26 128	28 645	22 229	4,2	0,2	11,3	11,8	0,0	176,2
18 052	19 659	23 867	26 583	22 280	5,9	0,1	15,8	10,0	0,3	175,0
15 737	19 081	25 537	29 972	23 128	9,4	0,1	17,3	10,4	0,1	178,6
17 978	19 990	25 255	29 139	23 372	8,1	1,2	17,5	9,0	0,2	178,1
17 364	19 906	22 808	24 452	21 134	5,8	0,0	11,4	9,9	0,0	174,8
15 013	17 423	25 511	29 163	21 669	9,5	0,1	16,7	9,4	0,0	173,7

1. - 4. čtvrtletí 2007**RSCP - nepodnikatelská sféra**

Revidované výsledky ke dni 10. 3. 2010

**Hrubý měsíční plat a jeho složky, diference, placená doba
podle podskupin zaměstnání KZAM-R**

kraj: HL. m. Praha

Podskupiny zaměstnání KZAM-R	Počet zaměstnanců přepočtený podle placených měsíců	Medián
		Kč/měs
3431 Odborné sekretářky, sekretáři	1 703	19 585
3433 Pracovníci v oblasti účetnictví, fakturace, rozpočtovnictví, kalkulace	2 356	23 835
3434 Pracovníci v oblasti statistiky a matematiky	113	24 918
3435 Pracovníci v oblasti práce a mezd (kromě účetních)	42	26 951
3436 Referenti osobních oddělení	273	25 500
3439 Ostatní odborní administrativní pracovníci jinde neuvedení	4 616	23 521
3442 Berní a daňoví pracovníci	1 991	23 325
3443 Pracovníci sociálního a důchodového zabezpečení	700	19 595
3444 Pracovníci pasových oddělení a oddělení udělujících povolení	204	23 338
3449 Ostatní celní a daňoví pracovníci a pracovníci v příbuzných oborech	428	35 173
3451 Policejní inspektoři, komisaři	7 438	33 482
3460 Sociální pracovníci	638	22 304
3471 Aranžéři, průmysloví a komerční návrháři, bytoví architekti	23	19 123
3479 Ostatní pracovníci umění a zábavy jinde neuvedení	160	18 335
3482 Trenéři, cvičitelé a úředníci sportovních podniků a klubů	232	26 279
4111 Písařky - opisovačky, stenotypistky	534	16 589
4112 Kancelářští a manipulační pracovníci a obsluha zařízení na zpracování textu	323	18 513
4113 Pracovníci přípravy dat výpočetní techniky	113	16 132
4115 Sekretářky, sekretáři	1 253	22 164
4121 Nižší účetní	74	20 396
4122 Nižší statistici	14	22 410
4131 Úředníci ve skladech	291	17 670
4133 Úředníci v dopravě a v přepravě (dispečeri, kontrolori apod.)	112	26 666
4141 Řadoví knihovníci, archiváři, evidenční pracovníci	539	19 047
4142 Poštovní doručovatelé, úředníci v třídárnách	119	15 975
4190 Ostatní nižší úředníci jinde neuvedení	539	19 366
4211 Pokladníci (v bankách, pojišťovnách, spořitelnách, na poště)	139	18 618
4214 Prodavači vstupenek, jízdenek apod.	43	16 368
4216 Inkasisté (výběrci dluhů)	11	26 153
4222 Recepční	82	20 990
4223 Telefonisté	156	15 270
4224 Informátoři	97	19 442
5113 Průvodci (turistických zájezdů, historických a kulturních památek)	21	14 092
5121 Pracovníci dohlížející nad obsluhujícím personálem, hospodyně	399	18 284
5122 Kuchaři	2 084	12 970
5123 Číšníci, servírky	75	23 387
5131 Dětské pěstounky, pečovatelky, pomocní vychovatelé	22	14 838
5132 Pečovatelé a pomocní ošetřovatelé v zařízeních sociální péče, v nemocnicích	2 458	17 375
5133 Pečovatelé v domácnosti	186	15 055
5139 Ostatní pečovatelé a pomocní ošetřovatelé jinde neuvedení	120	16 646
5144 Maséři	16	16 650
5161 Hasiči, požárníci	74	23 479
5162 Pracovníci bezpečnostních orgánů (např. policisté, strážníci)	1 528	26 216
5169 Ostatní pracovníci ochrany a ostrahy jinde neuvedení	319	15 088

Hrubý měsíční plat a jeho složky, diference, placená doba podle podskupin zaměstnání KZAM-R

kraj: HL. m. Praha

Diference				Průměr	Vybrané složky hrubého měsíčního platu					Placená doba
1. decil	1. kvartil	3. kvartil	9. decil		prémie a odměny	příplatky za přesčas	příplatky ostatní	náhrady	odměny za pohotovost	
Kč/měs	Kč/měs	Kč/měs	Kč/měs	Kč/měs	%	%	%	%	%	hod/měs
15 217	17 220	22 714	26 524	20 534	8,4	0,1	13,2	10,0	0,1	174,7
18 112	20 749	27 554	31 755	24 693	9,8	0,1	15,5	9,9	0,0	175,1
17 276	20 111	28 388	32 049	24 919	15,8	0,2	14,3	10,1	0,0	175,5
18 553	22 171	31 480	39 861	27 896	14,0	0,2	17,0	9,9	0,0	175,8
19 690	22 513	29 408	33 785	26 402	12,2	0,1	17,6	10,0	0,0	174,8
16 843	19 964	28 232	34 885	24 934	7,9	0,1	14,8	10,8	0,4	173,9
19 238	21 129	25 543	28 170	23 593	4,4	0,1	11,7	9,8	0,0	174,6
15 325	17 471	21 777	24 590	19 851	8,5	0,1	8,3	10,1	0,0	174,5
19 248	21 108	27 045	29 872	24 452	7,4	0,0	11,0	10,0	0,0	175,0
25 802	29 772	41 745	45 885	35 659	10,7	0,0	17,1	11,0	0,0	171,2
24 988	29 071	39 100	43 987	34 227	1,9	0,0	15,0	16,3	1,7	167,2
16 716	18 940	25 475	28 295	22 449	7,7	0,1	14,5	10,2	0,7	174,0
11 987	13 603	23 814	27 413	19 315	6,0	0,0	11,4	9,2	0,0	174,8
14 031	15 542	23 126	27 566	19 985	5,1	0,1	10,9	10,1	0,0	179,5
19 313	22 526	30 793	35 741	27 015	3,2	0,0	13,7	9,1	0,0	173,5
12 438	14 349	18 461	20 112	16 572	9,3	0,0	3,8	9,5	0,1	175,1
13 591	15 703	21 516	24 374	18 978	8,8	0,1	13,0	10,1	0,0	174,9
13 862	15 405	19 182	23 897	17 556	5,5	0,1	10,8	9,7	0,0	173,8
15 735	18 751	25 649	29 610	22 635	13,3	0,1	15,0	9,9	0,0	174,8
13 972	15 666	26 710	28 783	21 451	8,7	0,0	14,2	9,4	0,1	174,5
14 181	20 354	25 648	31 681	23 089	9,2	0,0	18,3	10,0	0,0	174,2
14 159	16 194	19 970	22 467	18 302	6,3	0,3	14,9	10,1	0,0	175,8
17 712	22 513	30 184	32 985	26 208	7,0	0,6	20,3	9,4	0,2	177,3
14 417	16 328	22 550	26 371	19 782	6,6	0,0	8,8	9,9	0,0	173,7
12 869	14 546	18 442	21 169	16 707	8,8	0,1	8,0	9,6	0,0	174,8
14 860	16 671	23 488	27 228	20 534	9,7	0,1	11,5	10,0	0,1	174,4
12 759	15 686	21 550	25 586	19 190	9,9	0,1	14,7	9,8	0,1	175,5
12 822	14 813	18 332	19 926	16 841	11,6	0,2	14,2	10,0	0,0	181,2
22 689	23 335	28 176	33 315	26 296	14,3	0,0	13,1	11,0	0,0	174,5
13 501	16 534	22 745	24 982	20 113	5,2	1,3	22,6	9,4	0,0	174,7
11 299	13 303	18 712	23 216	16 313	5,4	1,2	17,7	9,7	0,4	175,3
11 549	15 870	21 908	25 818	19 679	9,5	0,4	14,0	9,7	0,0	177,6
5 779	7 054	23 259	24 448	15 478	8,4	0,1	19,8	10,0	0,0	178,1
11 539	13 412	21 234	24 812	18 212	5,2	0,5	14,9	9,6	0,2	175,5
10 659	11 534	15 598	19 366	14 182	6,3	0,4	11,3	9,8	0,0	175,6
15 360	16 921	30 842	32 384	23 933	15,6	0,8	19,3	9,4	0,0	179,8
11 766	13 369	17 057	17 382	14 894	3,5	0,0	11,8	9,5	0,0	174,1
13 618	15 183	19 867	22 652	17 785	3,8	1,7	16,0	9,8	0,2	178,3
13 657	14 343	16 151	16 955	15 257	4,9	0,4	13,1	10,0	0,0	175,9
13 771	15 127	17 491	18 178	16 323	7,2	0,2	15,4	10,9	0,0	174,0
13 581	14 634	20 460	22 574	17 408	12,3	0,0	10,5	10,2	0,0	174,3
18 260	20 066	31 333	36 535	25 693	2,3	3,1	20,5	8,2	1,6	187,1
18 195	22 708	29 711	33 457	26 136	3,9	1,2	25,3	9,3	0,1	174,1
11 756	13 025	20 779	24 375	17 047	2,3	1,7	24,9	9,5	0,1	177,8

Revidované výsledky ke dni 10. 3. 2010

Hrubý měsíční plat a jeho složky, diference, placená doba podle podskupin zaměstnání KZAM-R

kraj: HL. m. Praha

Podskupiny zaměstnání KZAM-R	Počet zaměstnanců přepočtený podle placených měsíců	Medián
		Kč/měs
5211 Prodavači v obchodech	110	15 615
6113 Zahradníci a pěstitelé zahradních plodin a sazenic	108	16 298
6129 Ostatní chovatelé, ošetřovatelé zvířat jinde neuvedení (v rezervacích, stájích apod.)	29	19 094
7122 Zedníci, kameníci, omítkáři	45	17 921
7124 Tesaři a truhláři	52	17 617
7125 Stavební montážníci	124	17 724
7129 Ostatní stavební dělníci hlavní stavební výroby a pracovníci v ostatních oborech	63	19 697
7136 Instalatéři, potrubáři, stavební zámečníci, klempíři	235	19 513
7137 Stavební a provozní elektrikáři	145	20 161
7141 Malíři a tapetáři	33	17 833
7222 Nástrojaři, kovomodeláři, kovodělníci, zámečníci	193	17 995
7227 Umělečtí zámečníci a umělečtí kováři	11	18 094
7231 Mechanici a opraváři motorových vozidel	148	20 076
7241 Elektromechanici, opraváři a seřizovači různých typů elektrických zařízení	72	18 622
7243 Mechanici, seřizovači, opraváři elektronických zařízení	50	22 306
7244 Telefonní a telegrafní mechanici, montéři a opraváři	26	21 471
7311 Výrobci, mechanici a opraváři přesných přístrojů a zařízení	13	21 485
7341 Tiskaři, sazeči (kromě obsluhy tiskárenských strojů)	11	19 897
7345 Knihvazači a pracovníci v příbuzných oborech	17	15 410
7412 Zpracovatelé pekárenských a cukrářských výrobků	15	16 713
7422 Umělečtí truhláři, řezbáři, výrobci a opraváři výrobků ze dřeva vč. opravářů	49	19 293
7433 Dámští a pánští krejčí a kloboučníci včetně opravářů oděvů	141	16 163
7437 Čalouníci a pracovníci v příbuzných oborech (včetně autočalouníků)	20	18 132
8162 Obsluha parních turbín, ohřivačů a motorů	140	20 492
8163 Obsluha zařízení při úpravě, čištění a rozvodu vody	26	18 614
8164 Obsluha zařízení ve spalovně (spalování odpadků apod.)	28	24 121
8254 Obsluha kopírovacích strojů	36	17 356
8264 Obsluha strojů na bělení, barvení, čištění, praní, žehlení textilu	97	12 586
8321 Řidiči osobních a malých dodávkových automobilů, taxikáři	611	20 958
8322 Řidiči sanitních a rzp vozů	157	23 645
8323 Řidiči autobusů, trolejbusů a tramvají	67	26 730
8324 Řidiči nákladních automobilů a tahačů	91	19 083
8326 Řidiči speciálních vozidel	37	22 531
9132 Pomocníci a uklízeči v kancelářích, hotelích, nemocnicích a jiných zařízeních	2 479	11 029
9133 Ruční pradáci a žehlíři (kromě obsluhy strojů)	12	13 141
9141 Domovníci, správci domu	336	15 856
9143 Školníci vč. školníků - údržbářů	570	13 696
9152 Vrátní, hlídači, uváděči a šatnářky	458	12 945
9162 Metaři, čističi záchodků, žump, kanálů a podobných zařízení	16	15 352
9321 Pomocní a nekvalifikovaní montážní a manipulační dělníci	41	16 831
9323 Dělníci nádvorní skupiny (pomocní montéři)	19	13 003
9333 Vazači a nosiči břemen, přístavní dělníci (dokaři)	39	16 051
9339 Pomocní a nekvalifikovaní pracovníci v dopravě, ve skladech, v telekomunikacích	248	13 261

Hrubý měsíční plat a jeho složky, diference, placená doba podle podskupin zaměstnání KZAM-R

kraj: HL. m. Praha

Diference				Průměr	Vybrané složky hrubého měsíčního platu					Placená doba
1. decil	1. kvartil	3. kvartil	9. decil		prémie a odměny	příplatky za přesčas	příplatky ostatní	náhrady	odměny za pohotovost	
Kč/měs	Kč/měs	Kč/měs	Kč/měs	Kč/měs	%	%	%	%	%	hod/měs
13 352	14 412	17 097	20 016	16 164	5,9	0,5	14,7	9,7	0,0	177,4
11 320	13 949	18 873	21 886	16 545	7,1	0,7	17,8	9,7	1,1	176,7
14 340	15 635	21 012	23 575	19 036	7,4	2,4	14,7	9,0	0,6	183,0
15 110	16 100	21 231	23 440	18 797	5,4	0,6	15,1	9,9	0,2	177,2
13 654	14 765	20 418	22 349	18 130	5,2	0,3	13,0	9,9	0,0	186,7
13 580	15 332	21 194	25 886	18 894	7,6	2,0	19,5	9,2	0,0	201,9
14 712	15 252	22 096	25 513	19 779	6,2	0,7	14,6	8,8	0,3	177,5
15 982	17 247	21 654	24 882	20 073	5,8	2,7	15,5	9,3	0,9	184,9
16 110	18 418	23 068	26 295	20 756	5,3	2,2	18,7	9,1	0,9	183,3
14 758	15 960	19 120	24 347	18 337	5,6	0,5	13,8	9,6	0,0	182,5
13 975	15 923	20 276	23 140	18 421	5,9	1,6	15,3	9,1	0,6	181,1
14 504	15 595	19 332	20 140	17 807	6,3	0,1	11,7	10,5	0,0	182,5
15 932	17 979	22 394	25 116	20 238	4,9	0,6	18,2	10,0	0,2	177,4
14 846	16 901	22 594	26 311	19 454	5,5	1,1	12,9	9,4	1,2	178,5
18 359	19 040	26 940	29 617	23 267	6,1	4,1	19,5	8,4	0,5	187,7
17 097	18 806	25 648	26 471	21 770	4,0	1,5	15,2	9,0	0,0	178,6
17 995	19 040	24 483	25 492	21 955	5,9	2,4	13,8	7,9	2,7	189,3
12 085	16 000	23 539	26 470	20 013	5,0	0,3	14,2	9,8	0,0	175,8
12 884	13 761	21 890	24 836	17 053	6,9	0,0	14,2	10,6	0,0	172,9
12 371	14 027	17 390	25 910	16 906	6,9	1,1	17,0	10,3	0,0	179,4
16 067	17 392	21 594	22 752	19 236	7,9	0,5	15,4	9,3	0,2	177,4
11 849	14 013	17 670	20 855	16 301	4,7	0,5	13,6	9,8	0,0	182,9
14 779	17 292	19 335	22 045	18 535	6,6	0,7	13,6	10,3	0,0	182,2
15 306	17 367	23 565	25 071	20 343	3,2	1,1	21,2	9,1	0,1	177,0
16 342	17 588	23 125	25 180	20 059	4,4	1,9	19,6	8,7	1,1	182,2
19 779	20 627	26 491	27 708	23 838	4,5	5,0	23,2	8,7	0,0	193,3
12 776	15 361	21 880	22 888	18 271	8,2	0,2	14,1	9,7	0,0	174,5
10 928	11 759	13 930	15 659	12 975	5,6	0,4	16,6	9,8	0,0	176,7
15 552	17 909	26 031	30 576	22 413	9,3	2,9	15,7	8,5	1,5	190,8
17 736	20 909	26 174	28 673	23 394	3,6	4,9	15,1	8,9	0,5	196,8
19 212	24 238	29 130	31 324	26 276	7,8	4,2	16,6	7,9	1,4	201,6
14 540	16 813	20 679	23 463	19 018	5,2	3,5	17,6	8,3	0,9	195,2
16 357	18 844	24 285	28 326	22 142	10,4	2,7	19,7	8,6	0,9	185,7
9 241	9 855	12 384	14 213	11 462	5,0	0,3	8,9	9,6	0,0	175,6
10 397	11 900	14 262	15 749	13 531	8,0	0,7	16,2	8,4	0,0	184,5
11 276	13 660	17 778	21 610	16 233	5,8	0,6	11,6	9,3	0,5	177,4
11 106	12 017	15 789	17 886	14 146	8,2	0,1	12,0	9,3	0,0	174,8
9 714	10 740	14 910	17 224	13 335	5,1	1,1	15,9	9,1	0,0	180,0
11 096	14 941	16 673	18 626	15 671	6,2	0,3	11,7	9,7	1,1	175,7
13 989	15 761	17 408	20 009	16 989	9,5	0,4	13,0	10,2	0,1	184,0
9 924	12 136	15 882	18 751	13 746	4,8	1,6	12,9	9,9	0,6	180,4
12 554	12 835	17 273	19 325	15 498	8,3	3,6	11,2	8,7	0,1	191,9
10 535	11 805	16 200	18 719	14 215	5,6	1,1	14,5	9,6	0,0	178,3

1. - 4. čtvrtletí 2007 RSCP - nepodnikatelská sféra

NS-T5

Revidované výsledky ke dni 10. 3. 2010

Průměrná měsíční odpracovaná a neodpracovaná doba zaměstnanců podle podskupin zaměstnání KZAM-R

 kraj: Hl. m. Praha

Podskupiny zaměstnání a zaměstnání KZAM-R	Počet zaměstnanců přepočtený podle eviden. měsíců	Odpracovaná doba		Neodpracovaná doba		
		celkem	z toho přesčas	celkem	z toho	
					nemoc	dovolená
		hod/měs	hod/měs	hod/měs	hod/měs	hod/měs
0101 Příslušníci armády	3 468	162,7	4,0	31,4	0,2	18,3
1124 Poradci prezidenta repub., ved.ústř.orgánů, tiskoví mluvčí	67	149,6	0,0	24,6	4,1	15,0
1125 Ved. pracovníci ústředních orgánů, které plní státní záležit.	217	150,3	0,6	24,4	2,8	15,6
1126 Vedoucí kanceláře, sekretariátu ministra, předsedy, vyslance	23	146,8	0,0	27,3	3,1	16,2
1127 Vedoucí pracovníci orgánů státní správy, správních úřadů	2 696	148,7	0,1	25,7	3,2	15,7
1128 Vyšší úředníci bezpečnosti a ochrany (policejní ředitel)	1 462	143,1	3,0	28,3	3,8	16,4
1150 Přednostové, tajemníci a ved.prac.okresních a obecních úř.	948	146,3	0,4	28,4	4,5	16,5
1210 Ředitelé a prezidenti velkých organizací, podniků	549	144,9	0,4	30,0	1,0	22,6
1225 Vedoucí pracovníci v restauracích a hotelích	190	150,2	0,3	24,6	3,3	15,1
1228 Ved.prac. v pečovatel., úklidových a podobných službách	18	145,0	0,0	28,5	4,6	17,1
1229 Ved. pracovních dílčích celků jinde neuved. (kult.,zdrav.)	439	151,4	1,2	24,1	2,3	16,9
1231 Vedoucí pracovníci finančních a hospodářských útvarů	303	150,7	0,7	25,6	3,4	13,7
1232 Ved. prac. personálních útvarů a útvarů průmysl. vztahů	62	147,6	0,4	28,4	6,0	16,1
1233 Vedoucí pracovníci odbytových útvarů (vč. průzkumu trhu)	13	150,7	0,3	24,4	1,7	14,0
1234 Ved. prac. reklamních útvarů a útvarů pro styk s veřejností	34	152,2	2,3	23,8	2,5	14,8
1235 Vedoucí pracovníci zásobovacích útvarů	15	153,4	0,4	22,1	0,2	16,2
1236 Vedoucí pracovníci výpočetních útvarů	39	151,6	1,7	24,5	2,2	16,2
1237 Vedoucí pracovníci výzkumných a vývojových útvarů	58	149,5	0,0	24,3	2,9	12,2
1239 Vedoucí pracovníci ostatních útvarů jinde neuvedení	201	149,5	0,2	24,9	2,8	13,0
1315 Vedoucí, ředitelé v restauracích a hotelích	17	148,4	5,0	31,5	3,3	16,6
1318 Vedoucí, ředitelé pečovatelských, úklidových a pod. služ.	16	140,0	0,1	35,6	14,8	13,3
1319 Vedoucí, ředitelé malých organizací ostatní (kult.,zdrav.)	170	143,4	0,2	30,7	3,4	23,1
2111 Fyzikové a astronomové	48	149,1	0,0	23,0	1,3	14,3
2113 Chemici	72	146,1	0,0	28,1	4,2	13,9
2114 Geologové, geofyzici, geodeti, hydrologové apod.	218	145,6	0,0	28,5	5,0	14,5
2119 Ostatní vědci a odborníci v příbuz. oborech jinde neuved.	16	147,0	0,0	28,0	1,0	15,8
2122 Statistici	71	143,4	0,0	30,8	7,4	15,6
2131 Projektanti a analytici výpočetních systémů	399	148,0	0,7	26,8	4,1	16,2
2132 Programátoři	169	148,5	0,6	26,5	4,0	13,9
2139 Ostatní odborníci zabývající se výp. tech. jinde neuvedení	883	148,3	1,1	27,1	3,9	15,5
2141 Hlavní architekti, architekti a plánovači měst, urbanisté	98	148,2	0,0	26,5	4,0	16,6
2142 Projektanti staveb a areálů, stavební inženýři	193	144,8	0,1	29,4	5,8	12,3
2143 Projektanti elektrotechnických zařízení, elektroinženýři	51	147,2	1,4	28,3	6,5	11,4
2144 Projektanti elektronických syst. a telekomunikačních sítí	17	158,8	9,2	26,7	3,3	17,8
2146 Chemičtí inženýři, technologové	24	145,8	0,0	28,4	3,8	10,1
2149 Ostatní architekti, projektanti, konstrukt.a techn.inženýři	164	147,2	0,7	27,7	3,7	11,6
2211 Bakteriologové, biologové, ekologové, zoologové	529	146,3	1,2	29,3	5,2	16,0
2212 Farmakologové, anatomové, biochemici, fyziolog., patolog.	146	152,6	4,2	26,5	4,1	16,8
2213 Agronomové, šlechtitelé a odborníci v příbuzných oborech	15	148,1	0,0	26,1	3,7	7,2
2221 Lékaři, ordináři (kromě zubních lékařů)	3 227	165,9	14,3	23,5	2,7	16,8
2222 Zubní lékaři (dentisté)	46	150,1	3,8	28,9	9,6	16,2
2224 Farmaceuti, magistři v lékárně, lékárníci	124	159,9	9,8	23,1	3,2	15,8
2225 Hygienici	58	148,4	0,3	26,2	3,8	15,9
2311 Vědeckopedagogičtí pracovníci	43	151,4	0,0	23,0	1,7	13,4

1. - 4. čtvrtletí 2007 RSCP - nepodnikatelská sféra

NS-T5

Revidované výsledky ke dni 10. 3. 2010

Průměrná měsíční odpracovaná a neodpracovaná doba zaměstnanců podle podskupin zaměstnání KZAM-R

kraj: Hl. m. Praha

Podskupiny zaměstnání a zaměstnání KZAM-R	Počet zaměstnanců přepočtený podle eviden. měsíců	Odpracovaná doba		Neodpracovaná doba		
		celkem	z toho přesčas	celkem	z toho	
					nemoc	dovolená
		hod/měs	hod/měs	hod/měs	hod/měs	hod/měs
2321 Učitelé všeobecně vzdělávacích předmětů	1 725	138,1	0,6	37,0	3,8	25,4
2322 Učitelé odborných předmětů	1 255	139,2	0,4	35,7	3,4	25,2
2323 Učitelé praktického vyučování (kromě mistrů)	51	139,3	0,2	35,3	1,4	25,7
2331 Učitelé základních škol	3 867	139,8	0,7	35,5	4,6	24,6
2332 Učitelé předškolní výchovy	1 706	138,0	0,1	36,7	5,9	25,0
2341 Učitelé všeobecně vzděláv. předmětů na speciál. školách	530	138,4	0,4	36,2	4,7	24,7
2342 Učitelé odborných předmětů na speciálních školách	153	141,8	0,9	34,3	3,7	25,7
2343 Učitelé praktického vyučování na speciálních školách	42	141,6	0,1	32,4	4,6	24,3
2351 Specialisté zaměřeni na metody výuky	23	146,3	0,0	28,2	4,4	7,1
2353 Učitelé základních uměleckých škol (vč.soukromých)	462	140,3	0,1	34,6	2,1	25,1
2355 Učitelé pedagog.středisek a pedagog.-psycholog. poraden	30	143,3	0,5	31,5	1,9	25,6
2356 Odborní pedagog. v zařiz. pro výkon ústav.a ochr. výchovy	61	142,0	0,2	32,4	3,5	23,5
2359 Ost.odp.pedagogičtí prac.jinde neuvedení (odb.instruktoři)	150	151,2	0,6	23,7	2,5	16,5
2411 Odborní pracov. na úseku účetnictví, financí, daní, apod.	922	146,7	0,3	27,8	4,2	15,4
2412 Odbor. pracovníci na úseku zaměstnaneckých, pers. věcí	473	144,9	0,2	29,9	6,4	15,8
2413 Odborní pracovníci v bankovníctví a pojišťovnictví	22	147,9	0,0	26,3	5,4	16,8
2419 Ostatní odborní pracovníci v oblasti podnikání	461	147,8	0,3	26,6	4,1	14,9
2421 Právníci, právní poradci (mimo advokacie a soudnictví)	631	146,2	0,1	28,2	5,4	15,0
2422 Soudci kromě předs.ústavního,nejvyšších a vrchních soudů	29	147,4	0,0	27,4	6,0	14,0
2426 Právní asistenti, praktikanti, a koncipienti	32	142,6	0,0	32,1	12,7	12,3
2429 Ostatní odborníci v právní oblasti jinde neuvedení	181	144,6	0,0	29,8	5,8	12,9
2431 Odborní archiváři (kromě řadových)	96	147,9	0,0	26,4	4,0	16,6
2432 Odborní pracovníci knihoven (kromě řadových)	840	145,8	0,3	28,3	6,4	10,5
2433 Odborní pracovníci v informacích (např. vti)	225	147,9	0,3	26,4	3,5	13,1
2434 Odborní pracovníci - kurátoři (muzeí, galérií)	215	147,2	0,1	24,9	5,1	14,5
2439 Ostatní odborní pracovníci kultury a osvěty jinde neuved.	198	153,4	0,5	25,4	4,3	15,8
2441 Ekonomové - vědečtí pracovníci, specialisté, experti	312	148,1	0,3	26,6	3,5	15,2
2442 Sociologové, antropologové, archeologové, kriminologové	130	139,4	0,0	34,4	6,0	21,2
2443 Filozofové, historici, politologové	141	147,2	0,0	26,9	5,7	15,0
2445 Psychologové	232	144,0	0,2	30,8	4,4	20,4
2446 Odborní pracov. v oblasti sociální péče (kromě řadových)	260	143,8	0,6	30,0	8,4	16,0
2447 Tlumočníci a překladatelé	22	143,8	0,8	28,6	6,2	15,4
2451 Spisovatelé, autoři, kritikové, novináři, redaktoři	137	146,8	0,2	29,0	6,2	14,2
2452 Sochaři, malíři, umělečtí restaurátoři, grafici a výtvarníci	39	146,0	0,0	28,2	5,5	13,8
2453 Hudební skladatelé, dirigenti, zpěváci, hudebníci	721	149,9	0,1	25,6	2,7	16,3
2454 Choreografové, baletní mistři a tanečníci	87	148,6	0,0	29,9	5,6	15,2
2455 Režiséři, scenáristé, dramaturgové divadla, filmu, rozhlasu	31	158,0	0,5	27,1	0,6	17,8
2457 Herci (vč. loutkoherců), animátoři	177	166,5	0,1	28,9	1,5	18,0
2458 Umělečtí designéři a návrháři	14	147,9	0,2	28,2	8,0	16,7
2459 Ostatní umělečtí pracovníci jinde neuvedení	19	159,8	0,1	29,4	3,4	14,2
2470 Odborní administrativní pracovníci jinde neuvedení	12 383	145,3	0,5	29,2	6,2	15,8
3111 Technici ve fyzikálních a příbuzných oborech	105	149,4	2,2	24,3	2,1	15,8
3112 Stavební technici	228	145,8	0,1	28,8	5,4	15,8
3113 Elektrotechnici	36	149,6	3,0	26,0	3,3	17,5

1. - 4. čtvrtletí 2007 RSCP - nepodnikatelská sféra

NS-T5

Revidované výsledky ke dni 10. 3. 2010

Průměrná měsíční odpracovaná a neodpracovaná doba zaměstnanců podle podskupin zaměstnání KZAM-R

kraj: Hl. m. Praha

Podskupiny zaměstnání a zaměstnání KZAM-R	Počet zaměstnanců přepočtený podle eviden. měsíců	Odpracovaná doba		Neodpracovaná doba		
		celkem	z toho přesčas	celkem	z toho	
					nemoc	dovolená
		hod/měs	hod/měs	hod/měs	hod/měs	hod/měs
3114 Elektronici a technici v radiokomunikacích a telekomunik.	82	144,4	0,2	27,7	5,5	7,2
3115 Strojírenští technici	22	144,7	0,3	30,1	1,8	17,2
3116 Chemičtí technici	28	138,8	0,0	35,3	9,6	9,8
3118 Technici v kartografii, kresličí a zeměměřiči	334	143,3	0,0	31,0	7,8	16,3
3119 Ostatní techničtí pracovníci jinde neuvedení	979	152,1	3,1	24,9	3,7	15,7
3121 Poradci ve výpočetní technice	130	148,0	0,6	26,9	3,6	16,0
3122 Operátoři a obsluha výpočetní techniky	512	146,4	1,4	28,5	6,5	15,1
3129 Ostatní technici ve výpočetní technice jinde neuvedení	74	149,4	0,2	25,0	3,0	16,3
3131 Fotografové (včetně uměleckých)	34	141,6	0,0	33,1	5,6	18,8
3132 Obsluha zařiz. pro záznam zvuku,obrazu,operátoři kamery	62	160,2	6,2	25,4	1,8	16,8
3133 Obsluha vysílačů a telekomunikačního zařízení	59	149,6	0,8	25,7	0,5	17,2
3134 Obsluha lékařských zařízení	419	159,8	13,2	27,4	5,1	18,5
3139 Obsluha ost. optických a elektronických zařiz. jinde neuv.	48	168,9	13,3	35,0	7,0	17,8
3143 Piloti, navigátoři a letečtí technici	100	150,5	1,4	21,6	2,3	16,0
3151 Kolaudační technici a technici protipožární ochrany	188	133,1	0,9	32,9	5,4	17,5
3152 Bezpečnostní tech.a tech. pro kontrolu zdravotní nezávad.	569	149,1	4,8	26,7	6,1	15,6
3211 Technici a laboranti v oblasti biologie a v příbuz. oborech	1 141	153,1	7,6	29,1	5,9	16,7
3212 Technici v agronomii, v lesnictví a v zemědělství	38	148,9	2,2	27,5	3,0	17,2
3221 Asistenti zdravotničtí	18	150,1	2,8	26,4	9,3	14,5
3222 Asistenti hygienické služby	167	140,7	0,1	33,7	10,5	16,6
3223 Dietetici a odborníci na výživu	109	151,5	3,6	26,4	6,6	16,0
3225 Zubní asistenti	38	145,1	0,0	31,3	10,6	16,3
3226 Rehabilitační a fyzioterapeutičtí pracovníci	523	147,3	1,7	29,2	7,6	17,1
3227 Veterinární asistenti	22	147,3	2,9	30,2	4,4	17,3
3228 Farmaceutičtí asistenti	180	153,4	3,0	24,6	4,5	16,0
3229 Ostatní střední zdravotničtí pracovníci jinde neuvedení	431	153,8	6,9	27,1	5,3	14,6
3231 Ošetřovatelé, všeobecné zdravotní sestry	6 423	151,2	8,1	26,0	6,0	15,8
3232 Ženské sestry, porodní asistentky	397	145,7	3,9	24,4	6,5	15,4
3233 Sestry pro péči o dítě	825	149,8	6,3	24,6	6,2	16,0
3234 Sestry pro psychiatrickou péči	441	152,3	14,9	28,9	4,1	17,5
3235 Sestry pro intenzivní péči	1 350	153,6	13,0	25,6	7,2	15,6
3311 Vychovatelé v družinách, domovech dětí a mládeže	1 009	138,6	0,6	36,3	5,9	24,1
3312 Vedoucí zájmových kroužků (z povolání)	95	143,8	0,5	31,2	2,7	23,8
3320 Pedagogové pro předškolní výchovu	87	136,3	0,0	38,7	6,3	25,6
3331 Vychovatelé na speciálních školách	123	138,0	1,0	36,9	4,8	25,9
3332 Vychovatelé školsk. zařiz. pro výkon ústav. a ochr.výchovy	129	142,5	1,7	33,2	3,8	24,6
3341 Instruktoři a mistři odborné výchovy	339	139,5	0,4	34,7	4,2	24,3
3342 Pedagogové v oblasti dalšího vzdělávání	26	139,4	0,2	36,0	4,5	23,1
3349 Ostatní pedagogové jinde neuvedení	29	142,2	0,9	34,0	5,9	20,4
3416 Nákupčí	180	148,0	0,3	27,0	4,6	16,1
3421 Obchodní agenti	102	149,8	0,3	28,9	6,2	15,3
3422 Odbytoví a přepravní agenti	243	151,7	6,3	26,3	4,0	14,9
3423 Zprostředkovatelé práce a agenti pracovních úřadů	96	145,8	0,0	29,0	4,9	16,9
3429 Ostatní obchodní agenti a makléři jinde neuvedení	78	149,7	0,4	24,0	2,9	15,1

1. - 4. čtvrtletí 2007 RSCP - nepodnikatelská sféra

NS-T5

Revidované výsledky ke dni 10. 3. 2010

Průměrná měsíční odpracovaná a neodpracovaná doba zaměstnanců podle podskupin zaměstnání KZAM-R

 kraj: Hl. m. Praha

Podskupiny zaměstnání a zaměstnání KZAM-R	Počet zaměstnanců přepočtený podle eviden. měsíců	Odpracovaná doba		Neodpracovaná doba		
		celkem	z toho přesčas	celkem	z toho	
					nemoc	dovolená
		hod/měs	hod/měs	hod/měs	hod/měs	hod/měs
3431 Odborné sekretářky, sekretáři	1 797	143,3	0,2	31,6	8,6	15,8
3433 Prac. v oblasti účetnictví, fakturace, rozpočet., kalkulace	2 448	147,0	0,5	28,1	5,4	15,5
3434 Pracovníci v oblasti statistiky a matematiky	120	143,3	0,9	32,1	7,8	16,6
3435 Pracovníci v oblasti práce a mezd (kromě účetních)	43	148,2	0,9	27,7	4,0	15,5
3436 Referenti osobních oddělení	285	147,3	0,5	27,5	6,1	15,6
3439 Ostatní odborní administrativní pracovníci jinde neuvedení	4 834	144,4	0,8	29,6	6,7	15,8
3442 Berní a daňoví pracovníci	2 066	144,8	0,4	29,7	6,2	16,6
3443 Pracovníci sociálního a důchodového zabezpečení	750	140,1	0,2	34,7	11,4	16,1
3444 Pracovníci pasových odděl. a odděl. udělujících povolení	213	144,3	0,1	30,7	7,2	14,0
3449 Ostatní celní a daňoví pracovníci a prac. v příb. oborech	438	141,0	0,4	30,3	3,9	17,4
3451 Policejní inspektoři, komisaři	7 785	136,2	4,1	31,0	7,3	17,5
3460 Sociální pracovníci	673	143,8	0,7	30,2	8,1	16,5
3471 Aranžéři, průmysloví a komerční návrháři, bytoví architekti	23	149,8	0,0	26,8	1,7	15,3
3479 Ostatní pracovníci umění a zábavy jinde neuvedení	168	150,3	0,8	29,3	6,4	15,6
3482 Trenéři, cvičitelé a úředníci sportovních podniků a klubů	237	149,9	0,1	23,6	2,2	15,6
4111 Písařky - opisovačky, stenotypistky	566	143,2	0,1	32,0	9,6	15,9
4112 Kancelářští pracovníci a obsluha zařiz. na zpracování textu	342	144,5	0,4	30,4	7,5	15,7
4113 Pracovníci přípravy dat výpočetní techniky	119	143,5	0,2	30,3	8,2	15,9
4115 Sekretářky, sekretáři	1 310	145,5	0,5	29,4	6,6	15,1
4121 Nižší účetní	76	147,2	0,1	27,4	4,4	16,1
4122 Nižší statistici	14	147,9	0,1	26,3	4,4	16,8
4131 Úředníci ve skladech	305	146,9	1,0	28,9	5,7	16,2
4133 Úředníci v dopravě a v přepravě (dispečeri, kontr. apod.)	113	154,0	4,5	23,3	2,2	15,8
4141 Řadoví knihovníci, archiváři, evidenční pracovníci	565	145,0	0,1	28,7	7,0	13,8
4142 Poštovní doručovatelé, úředníci v třídímách	125	144,2	0,5	30,4	7,8	15,9
4190 Ostatní nižší úředníci jinde neuvedení	566	143,8	0,3	30,6	7,8	16,0
4211 Pokladníci (v bankách, pojišťov., spořitelnách, na poště)	143	149,7	0,5	25,9	3,7	15,6
4214 Prodavači vstupenek, jízdenek apod.	45	152,5	0,9	28,7	4,8	16,4
4216 Inkasisté (výběrčí dluhů)	12	140,4	0,2	34,2	9,0	16,4
4222 Recepční	85	151,5	8,1	23,1	5,0	9,7
4223 Telefonisté	166	145,7	4,4	29,3	8,7	15,8
4224 Informátoři	103	145,3	2,5	32,1	10,3	15,0
5113 Průvodci (turistických zájezdů, kulturních památek)	22	154,1	0,4	23,9	5,0	14,0
5121 Pracovníci dohlížející nad obsluh. personálem, hospodyně	415	147,6	1,8	27,9	5,4	15,9
5122 Kuchaři	2 235	144,6	1,4	31,0	8,8	15,3
5123 Čišníci, servírky	78	155,6	5,5	24,1	4,4	15,4
5131 Dětské péstounky, pečovatelky, pomocní vychovatelé	22	150,9	0,0	23,2	2,2	12,1
5132 Pečovatelé a pomoc. ošetřovat. v zařiz. soc. péče, v nemoc.	2 620	149,0	8,1	28,7	8,7	16,0
5133 Pečovatelé v domácnosti	200	142,1	1,9	33,7	12,1	15,6
5139 Ostatní pečovatelé a pomocní ošetřovatelé jinde neuved.	129	141,2	0,9	32,6	11,2	16,4
5144 Maséři	17	145,3	0,2	29,0	8,9	16,5
5161 Hasiči, požárníci	78	161,0	18,4	25,4	7,6	10,8
5162 Pracovníci bezpečnostních orgánů (policisté, strážníci)	1 627	141,0	6,2	32,8	10,0	15,1
5169 Ostatní pracovníci ochrany a ostražky jinde neuvedení	329	154,9	9,2	22,7	4,4	14,2

1. - 4. čtvrtletí 2007 RSCP - nepodnikatelská sféra

NS-T5

Revidované výsledky ke dni 10. 3. 2010

Průměrná měsíční odpracovaná a neodpracovaná doba zaměstnanců podle podskupin zaměstnání KZAM-R

kraj: Hl. m. Praha

Podskupiny zaměstnání a zaměstnání KZAM-R	Počet zaměstnanců přepočtený podle eviden. měsíců	Odpracovaná doba		Neodpracovaná doba		
		celkem	z toho přesčas	celkem	z toho	
					nemoc	dovolená
		hod/měs	hod/měs	hod/měs	hod/měs	hod/měs
5211 Prodavači v obchodech	116	149,9	2,1	27,4	8,2	16,2
6113 Zahradníci a pěstitelé zahradních plodin a sazenic	113	147,6	2,2	29,0	7,7	16,4
6129 Ostatní chovatelé, ošetřovatelé zvířat jinde neuvedení	30	150,4	10,3	34,6	6,9	16,6
7122 Zedníci, kameníci, omítkáři	48	145,7	2,7	31,3	10,2	15,5
7124 Tesaři a truhláři	54	157,6	2,1	29,2	4,8	17,5
7125 Stavební montážníci	132	166,3	11,1	35,1	9,6	17,3
7129 Ostatní stavební děl. stav. výroby a prac. v ost. oborech	64	151,0	3,3	26,4	4,5	15,2
7136 Instalatéři, potrubáři, stavební zámečníci, klempíři	244	157,8	11,1	26,6	5,9	16,2
7137 Stavební a provozní elektrikáři	150	159,0	10,0	24,1	3,7	16,2
7141 Malíři a tapetáři	36	146,4	2,4	35,6	14,5	15,9
7222 Nástrojaři, kovodeláři, kovodělníci, zámečníci	202	152,8	6,4	28,0	7,1	15,6
7227 Umělečtí zámečníci a umělečtí kováři	11	148,4	0,5	34,3	10,8	17,0
7231 Mechanici a opraváři motorových vozidel	154	150,3	2,7	27,0	6,9	16,7
7241 Elektromech.a seřizovači různých typů elektrických zařiz.	76	147,9	4,2	30,4	8,3	15,2
7243 Mechanici, seřizovači, opraváři elektronických zařízení	51	163,6	17,4	23,6	3,5	14,8
7244 Telefonní a telegrafní mechanici, montéři a opraváři	27	157,4	7,5	21,1	2,4	13,3
7311 Výrobci, mechanici a opraváři přesných přístrojů a zařízení	13	167,2	12,8	21,8	1,4	15,6
7341 Tiskaři, sazeči (kromě obsluhy tiskárenských strojů)	11	151,0	2,1	24,7	1,9	16,7
7345 Knihvazači a pracovníci v příbuzných oborech	18	143,0	0,0	30,0	4,9	7,2
7412 Zpracovatelé pekárenských a cukrářských výrobků	16	146,1	4,5	32,7	12,0	17,3
7422 Uměleč. truhláři, řezbáři, výrobci a oprav.výrobků ze dřeva	52	149,4	2,1	28,0	6,3	14,5
7433 Dámští a pánští krejčí a kloboučníci vč. opravářů oděvů	148	153,6	3,3	29,1	6,5	16,6
7437 Čalouníci a pracovníci v příb. oborech (vč.autočalouníků)	21	149,3	2,7	32,7	9,1	17,2
8162 Obsluha parních turbín, ohříváčů a motorů	144	151,5	5,9	25,4	5,1	15,1
8163 Obsluha zařízení při úpravě, čištění a rozvodu vody	27	160,5	8,1	21,5	2,7	15,3
8164 Obsluha zařízení ve spalovně (spalování odpadků apod.)	29	169,6	24,1	23,1	2,4	15,8
8254 Obsluha kopírovacích strojů	39	140,0	0,7	34,5	13,0	14,3
8264 Obsluha strojů na bělení, barvení, čištění, praní, žehlení	104	147,1	2,4	29,5	10,6	15,4
8321 Řidiči osobních a malých dodávkov. automobilů, taxikáři	627	165,0	16,1	25,4	3,7	15,8
8322 Řidiči sanitních a rzp vozů	166	168,8	24,8	26,5	6,4	15,4
8323 Řidiči autobusů, trolejbusů a tramvajů	68	178,4	26,9	22,6	2,2	15,4
8324 Řidiči nákladních automobilů a tahačů	96	168,4	17,3	25,9	6,8	15,4
8326 Řidiči speciálních vozidel	39	156,6	13,4	28,3	5,7	15,6
9132 Pomocníci a uklízeči v kancelář., hotel., nemocnicích ap.	2 613	147,3	1,2	28,3	7,5	15,1
9133 Ruční pradláci a žehlíři (kromě obsluhy strojů)	13	154,6	2,2	29,6	10,2	13,7
9141 Domovníci, správci domu	345	151,8	2,7	25,7	3,8	15,8
9143 Školníci vč. školníků - údržbářů	587	149,7	0,5	25,1	4,1	15,5
9152 Vrátní, hlídači, uváděči a šatnářky	482	152,7	5,9	27,4	6,9	14,2
9162 Metaři, čistíči záchodků, žump, kanálů a podob. zařízení	17	150,6	1,6	25,1	5,8	14,8
9321 Pomocní a nekvalifikovaní montážní a manipulační dělníci	45	143,7	1,0	40,5	16,9	16,8
9323 Dělníci nádvorní skupiny (pomocní montéři)	22	143,1	6,5	36,6	18,6	14,1
9333 Vazači a nosiči břemen, přístavní dělníci (dokaři)	41	162,4	14,5	28,5	6,1	15,0
9339 Pomocní a nekvalif. prac. v dopr., ve skladech, v telekom.	263	150,8	4,1	27,2	8,6	15,5



Dodatek

Technický popis šetření

Dodatek – Technický popis šetření

Technický popis šetření přibližuje metodické postupy používané při zpracování nepodnikatelské sféry Regionální statistiky ceny práce (RSCP-NS). Popis je rozdělen do pěti kapitol: koncepce šetření, vstupní údaje, nejdůležitější sledované veličiny, přehled používaných tabulek a definice vybraných pojmů.

1. Koncepce šetření

Kapitola popisuje základní soubor šetření a strukturu statistického souboru.

1.1. Základní soubor

Základním souborem RSCP-NS je soubor ekonomických subjektů, definovaný Automatizovaným rozpočtovým informačním systémem (ARIS), spravovaným Ministerstvem financí. ARIS obsahuje informace z účetního a finančního výkaznictví organizačních složek státu, kapitol státního rozpočtu, státních příspěvkových organizací, státních fondů, územních samosprávných celků a jimi zřizovaných příspěvkových organizací v ČR (viz <http://www.info.mfcr.cz/aris>). Ekonomické subjekty, které přísluší do nepodnikatelské sféry, odměňují platem podle § 109, odst. 3 zákona č. 262/2006 Sb., zákoníku práce, ve znění pozdějších předpisů. Statistické šetření RSCP pro nepodnikatelskou sféru využívá dat Informačního systému o platech, provozovaného Ministerstvem financí (viz www.mfcr.cz/isp).

1.2. Struktura souboru RSCP nepodnikatelské sféry

Statistické šetření RSCP-NS za 1. - 4. čtvrtletí 2007 zahrnuje 14366 ekonomických subjektů, které reprezentují přibližně 659 tisíc zaměstnanců. Odvětvovou skladbu ekonomických subjektů v RSCP-NS (vyjádřenou odvětvovou klasifikací CZ-NACE) představují zejména tři odvětví národního hospodářství České republiky; odvětví veřejné správy, odvětví vzdělávání a odvětví zdravotní a sociální péče. Strukturu souboru RSCP-NS bez non-response ukazují v souhrnném a odvětvovém pohledu za 1. - 4. čtvrtletí 2007 následující dvě tabulky.

Soubor RSCP nepodnikatelské sféry			
	RSCP-NS Celkem	RSCP-NS – Hl. m. Praha	
		se sídlem v kraji	se sídlem mimo kraj
Počet ekonomických subjektů	14 366	978	14
Počet zaměstnanců	659 tisíc	130 tisíc	0 tisíc

Tabulka 1

Odvětвовá skladba výběrového souboru RSCP-NS – HL. m. Praha			
Kód CZ-NACE		Počet ekonomických subjektů	
		se sídlem v kraji	se sídlem mimo kraj
A	Zemědělství, lesnictví a rybnářství		
B	Těžba a dobývání		
C	Zpracovatelský průmysl		
D	Výroba a rozvod elektřiny, plynu, tepla		
E	Zásobování vodou, činnosti související s odpady	1	
F	Stavebnictví		
G	Obchod, opravy motorových vozidel		
H	Doprava a skladování	4	
I	Ubytování, stravování a pohostinství	24	
J	Informační a komunikační činnosti	1	
K	Peněžnictví a pojišťovnictví		
L	Činnosti v oblasti nemovitostí	3	
M	Profesní, vědecké a technické činnosti	15	
N	Administrativní a podpůrné činnosti	1	
O	Veřejná správa, obrana, sociální zabezpečení	155	4
P	Vzdělávání	621	1
Q	Zdravotní a sociální péče	79	4
R	Kulturní, zábavní a rekreační činnosti	57	3
S	Ostatní činnosti	16	

Tabulka 2

2. Vstupní údaje

Kapitola popisuje specifický sběr dat do šetření RSCP-NS, nejdůležitější vstupní údaje a používané klasifikace a číselníky.

2.1. Sběr dat

Vlastní sběr dat pro RSCP-NS zabezpečuje Informační systém o platech. RSCP-NS přebírá kompletní soubor nepodnikatelské sféry, předzpracovaný pro účely Informačního systému o platech, a provádí na něm specifické kontroly.

2.2. Nejdůležitější vstupní údaje

Šetření RSCP-NS s pololetní periodicitou monitoruje výdělkovou úroveň a odpracovanou dobu jednotlivých zaměstnání podle klasifikace KZAM-R v České republice.

Hodinový výdělek je údaj zjišťovaný z průměrných hodinových výdělků definovaných v § 351 až § 362 zákona č. 262/2006 Sb., zákoníku práce, ve znění pozdějších předpisů. Obvykle se jedná o podíl platu za práci a odpracované doby za poslední čtvrtletí sledovaného období. Hodinový výdělek je krátkodobým indikátorem výdělkové úrovně.

Hrubý měsíční plat, vypočtený z hrubého platu za sledované období, je druhým indikátorem, který ukazuje výdělkovou úroveň. Hrubý plat je součtem platu za práci, náhrad platu a odměn za pracovní pohotovost, které jsou přímo sbíranými položkami. Plat je definován v § 109, odst. 3 zákona č. 262/2006 Sb., zákoníku práce, ve znění pozdějších předpisů. Šetření RSCP-NS sleduje i strukturu hrubého měsíčního platu, tj. prémie a odměny, příplatky za přesčas, ostatní příplatky, náhrady a odměny za pracovní pohotovost. Hrubý měsíční plat a jeho složky se vztahují k celému sledovanému období, které zahrnuje dobu od počátku roku do konce čtvrtletí, za které se šetření provádí.

Šetření RSCP-NS dále sleduje pracovní dobu zaměstnanců. Vstupní věta o zaměstnanci obsahuje odpracovanou dobu od počátku roku a z ní počet přesčasových hodin. Odpracovaná doba u zaměstnanců odměňovaných měsíčním platem nezahrnuje dobu svátků v jinak pracovních dnech. Věta dále obsahuje celkovou neodpracovanou dobu od počátku roku, z ní počet hodin nemoci a dovolené.

2.3. Klasifikace a číselníky

RSCP-NS používá standardní statistické klasifikace a číselníky (podrobněji popsané na www.czso.cz). Použití platných statistických klasifikací je závazné jak pro orgán vykonávající státní statistickou službu, tak pro zpravodajské jednotky, které poskytují údaje pro statistické zjišťování. Proto i RSCP-NS používá následující klasifikace a číselníky:

KZAM-R	Klasifikace zaměstnání; vydáno sdělením ČSÚ č. 492/2003 Sb. ze dne 18. prosince 2003 o vydání rozšířené Klasifikace zaměstnání KZAM-R.
CZ-ICSE	Klasifikace postavení v zaměstnání; vydáno sdělením ČSÚ č. 494/2003 Sb. ze dne 18. prosince 2003 o vydání Klasifikace postavení v zaměstnání.
KKOV	Klasifikace kmenových oborů vzdělání; vydáno sdělením ČSÚ č. 320/2003 Sb. ze dne 9. září 2003 o zavedení Klasifikace kmenových oborů vzdělání. Poslední aktualizace byla provedena k 1. únoru 2007 sdělením ČSÚ č. 535/2006 Sb. ze dne 28. listopadu 2006 o aktualizaci Klasifikace kmenových oborů vzdělání.

CZ-NUTS	CZ-NUTS Klasifikace územních statistických jednotek; vydáno sdělením ČSÚ č. 490/2003 Sb. ze dne 18. prosince 2003 o vydání Klasifikace územních statistických jednotek. Poslední aktualizace byla provedena k 1. květnu 2004 sdělením ČSÚ č. 228/2004 Sb. ze dne 14. dubna 2004 o aktualizaci Klasifikace územních statistických jednotek.
CZ-NACE ¹	Klasifikace ekonomických činností (CZ-NACE); vydáno sdělením ČSÚ č. 244/2007 Sb. ze dne 18. září 2007 o zavedení Klasifikace ekonomických činností.
CZ-GEONOM	Klasifikace zemí; vydáno sdělením ČSÚ č. 487/2003 Sb. ze dne 18. prosince 2003 o vydání Klasifikace zemí. Poslední aktualizace byla provedena k 1. červenci 2005 sdělením ČSÚ č. 243/2005 Sb. ze dne 9. června 2005 o aktualizaci Klasifikace zemí.

3. Nejdůležitější sledované veličiny

Kapitola popisuje nejdůležitější sledované veličiny, algoritmy jejich výpočtu a kritéria pro zahrnutí zaměstnanců do dalších výpočtů.

3.1. *Hodinový výdělek*

Hodinový výdělek je přímo zjišťovaná veličina. Do výpočtu charakteristik hodinového výdělku jsou zařazeni zaměstnanci, kteří byli v evidenčním stavu k poslednímu dni sledovaného období.

3.2. *Hrubý měsíční plat*

Hrubý měsíční plat se vztahuje k celému sledovanému období, tedy k 1. - 2. čtvrtletí, nebo k 1. - 4. čtvrtletí. Na rozdíl od hodinového výdělku musí být hrubý měsíční plat vypočten z dalších přímo zjišťovaných platových položek a neplatových plnění.

Hrubý plat je v RSCP-NS definován jako součet platu za práci, náhrad platu a odměny za pracovní pohotovost. Hrubý měsíční plat zaměstnance se vypočte podle vzorce:

¹ Revidovaná výsledková publikace využívá z důvodu srovnání s novějšími výsledky klasifikaci CZ-NACE (původní verze využívala klasifikaci OKEČ).

$$\text{HMP} = \frac{\text{PLAT} + \text{NAHRADY} + \text{POHOTOV}}{\text{MESPLAC}_{\text{prep}}}$$

kde :

HMP	je hrubý měsíční plat zaměstnance,
PLAT	je plat za práci zaměstnance v kumulaci za sledované období (vstupní položka věty o zaměstnanci),
NAHRADY	jsou náhrady platu zaměstnance v kumulaci za sledované období (vstupní položka věty o zaměstnanci),
POHOTOV	je odměna za pracovní pohotovost zaměstnance v kumulaci za sledované období (vstupní položka věty o zaměstnanci),
MESPLAC _{prep}	je počet přepočtených placených měsíců zaměstnance, tj. počet měsíců, odpovídajících součtu odpracované doby a doby, po kterou pobíral náhrady platu.

Počet přepočtených placených měsíců MESPLAC_{prep} je roven počtu kalendářních měsíců v případě, že zaměstnanec s plným pracovním úvazkem po celé sledované období pracoval nebo pobíral náhrady platu. Pokud zaměstnanec byl v evidenčním stavu kratší dobu, než sledované období, bude jeho počet placených měsíců zkrácen poměrem počtu pracovních dnů v evidenčním stavu a ve sledovaném období. Podobně se počet placených měsíců zkrátí, pokud zaměstnanec měl jinou absenci, než absenci s náhradou platu (např. nemoc), případně měl sjednán kratší pracovní úvazek.

Hrubý měsíční plat za určitou skupinu zaměstnanců je vážena charakteristika, v níž hrubý měsíční plat určitého zaměstnance má váhu, odpovídající počtu jeho placených měsíců za sledované období (tzv. váha placené doby). Tento způsob výpočtu umožňuje korektní srovnání platové úrovně jednotlivých zaměstnání a srovnávání v čase.

Sestavy s hrubým měsíčním platem, diferenciací a strukturou hrubého platu obsahují také měsíční placenou dobu. Tento údaj ukazuje počet placených hodin (odpracovaná doba a doba náhrad) za placený měsíc a je v souladu s výpočtem hrubého měsíčního platu.

Pro zahrnutí zaměstnance do výpočtů hrubého měsíčního platu se uplatňují následující kritéria:

- přepočtený počet placených měsíců zaměstnance je alespoň jeden měsíc,
- stanovená týdenní pracovní doba na dané pracovní místo je alespoň 30 hodin (dle doporučení Eurostatu).

3.3. Měsíční odpracovaná a neodpracovaná doba

Měsíční odpracovaná (resp. neodpracovaná) doba se stejně jako hrubý měsíční plat vztahuje k celému sledovanému období tj. k 1. - 2. čtvrtletí, nebo k 1. - 4. čtvrtletí.

Měsíční odpracovaná doba zaměstnance se vypočte podle vzorce:

$$\text{ODPRACDmes} = \frac{\text{ODPRACD}}{\text{MESEVID_prep}}$$

kde :

- ODPRACDmes je měsíční odpracovaná doba zaměstnance,
 ODPACD je odpracovaná doba zaměstnance v kumulaci za sledované období (vstupní položka věty o zaměstnanci),
 MESEVID_prep je počet přepočtených evidenčních měsíců zaměstnance, tj. počet měsíců, odpovídajících délce pracovního úvazku a délce pracovního poměru ve sledovaném období.

Počet přepočtených evidenčních měsíců MESEVID_prep je roven počtu kalendářních měsíců v případě, že zaměstnanec s plným pracovním úvazkem po celé sledované období byl v pracovním poměru a nebyl na mateřské či rodičovské dovolené. Pokud zaměstnanec byl v evidenčním stavu kratší dobu, než sledované období, bude jeho počet evidenčních měsíců zkrácen poměrem počtu pracovních dnů v evidenčním stavu a ve sledovaném období. Podobně se počet evidenčních měsíců zkrátí, pokud zaměstnanec měl sjednán kratší pracovní úvazek.

Měsíční odpracovaná doba za určitou skupinu zaměstnanců je vážená charakteristika, v níž měsíční odpracovaná doba určitého zaměstnance má váhu, odpovídající počtu jeho evidenčních měsíců ve sledovaném období (tzv. váha evidenční doby). Pro zahrnutí zaměstnance do výpočtů měsíční odpracované doby se uplatňují stejná kritéria jako u hrubého měsíčního platu.

Obdobně jako odpracovaná doba se počítají měsíční neodpracovaná doba a také průměrné měsíční údaje o přesčasu, dovolené a nemoci.

4. Přehled používaných tabulek

Kapitola Přehled používaných tabulek obsahuje hodnocení kvality údajů a přehled publikovaných tabulek, u kterých jsou vyznačeny váhy nutné pro jejich zpracování.

4.1. Kvalita údajů

Zjišťované charakteristiky podléhají nevýběrovým chybám, neboť se nejedná o výběrové šetření. Nevýběrové chyby bývají způsobeny především špatnou kvalitou dat předávaných respondenty (neúplné a chybné údaje) do Informačního systému o platu. Při zpracovávání údajů je jejich vliv snižován několikastupňovými kontrolními mechanismy a častými kontakty zpracovatele šetření s respondenty.

4.2. Přehled publikovaných tabulek podle použitých vah

Publikované tabulky s hodinovým výdělkem NS-V0 až NS-V9 obsahují hodnoty počítané ze souboru RSCP nepodnikatelské sféry bez použití vážení.

Tabulka	Třídící kritérium	Váha placené doby	Váha evidenční doby
NS-M0	Celý kraj	X	
NS-M1	HL. třídy zaměstnání KZAM-R	X	
NS-M5	Podskupiny zaměstnání KZAM-R	X	

Tabulka 3

Tabulka	Třídící kritérium	Váha placené doby	Váha evidenční doby
NS-T5	Podskupiny zaměstnání KZAM-R		X

Tabulka 4

5. Definice vybraných pojmů

Ekonomický subjekt	Ekonomický subjekt je právní subjekt nebo fyzická osoba s postavením podnikatele, zapsaná do registru ekonomických subjektů ČSÚ. Každému ekonomickému subjektu se přiděluje identifikační číslo (IČ).
Organizační jednotka	Z hlediska výdělkové statistiky RSCP se dělí ekonomické subjekty na organizační jednotky podle okresu, ve kterém jejich zaměstnanci působí. Organizační jednotku tvoří všichni zaměstnanci ekonomického subjektu, kteří působí ve stejném okrese.
Zpravodajská jednotka	Zpravodajskou jednotkou je právní osoba, organizační složka státu nebo fyzická osoba, od nichž se požaduje poskytnutí údajů ve statistickém zjišťování podle zákona č. 89/1995 Sb., o státní statistické službě, ve znění pozdějších předpisů.
Sledované období	Sledované období je období od začátku roku do konce čtvrtletí, ve kterém se statistické zjišťování provádí.
Podnikatelská sféra	Do podnikatelské sféry patří subjekty, které odměňují mzdou podle § 109, odst. 2 zákona č. 262/2006 Sb., zákoníku práce, ve znění pozdějších předpisů.

Nepodnikatelská sféra	Do podnikatelské sféry patří subjekty, které odměňují platem podle § 109, odst. 3 zákona č. 262/2006 Sb., zákoníku práce, ve znění pozdějších předpisů.
Soubor ISPV-NS	Souborem ISPV podnikatelské sféry je soubor ekonomických subjektů, definovaný Automatizovaným rozpočtovým informačním systémem ARIS (viz http://www.info.mfcr.cz/aris).