



Regionální statistika ceny práce

IV. čtvrtletí 2009
Nepodnikatelská sféra
Olomoucký kraj

Výsledky ke dni 10. 3. 2010

Copyright - MPSV ČR

Publikace ani její část nesmí být kopírována, rozšiřována a zařazována do informačních systémů v jakékoliv formě (elektronické, mechanické, optické, magnetické aj.) bez písemného souhlasu

Ministerstva práce a sociálních věcí

Zpracovatel: TREXIMA, spol. s r.o., tř. T. Bati 299, 764 21 Zlín - Louky

O b s a h :

Úvod	7
-------------------	---

Výsledková část nepodnikatelská sféra

Základní metodické přístupy	11
Popis publikovaných tabulek	12

Hodinový výdělek

NS-V0	Hodinový výdělek v podnikatelské sféře	13
NS-V1	Hodinový výdělek podle hlavních tříd zaměstnání KZAM-R	14
NS-V2	Hodinový výdělek podle věkových kategorií	14
NS-V3	Hodinový výdělek podle platové třídy	15
NS-V4	Hodinový výdělek podle vzdělání	15
NS-V5	Hodinový výdělek podle podskupin zaměstnání KZAM-R	16
NS-V6	Hodinový výdělek podle kategorie zaměstnání	20
NS-V8	Hodinový výdělek podle pohlaví	20

Hrubý měsíční plat

NS-M0	Hrubý měsíční plat a jeho složky, diferenciacie, placená doba v nepodnikatelské sféře	21
NS-M1	Hrubý měsíční plat a jeho složky, diferenciacie, placená doba podle hlavních tříd zaměstnání KZAM-R.....	22
NS-M5	Hrubý měsíční plat a jeho složky, diferenciacie, placená doba podle podskupin zaměstnání KZAM-R.....	24

Měsíční odpracovaná a neodpracovaná doba

NS-T5	Průměrná měsíční odpracovaná a neodpracovaná doba podle podskupin zaměstnání KZAM-R	30
-------	--	----

Dodatek – technický popis šetření

1. Koncepte šetření	35
1.1 Základní soubor	35
1.2 Struktura souboru RSCP nepodnikatelské sféry	35
2. Vstupní údaje	36
2.1 Sběr dat	36
2.2 Nejdůležitější vstupní údaje	36
2.3 Klasifikace a číselníky	37
3. Nejdůležitější sledované veličiny	38
3.1 Hodinový výdělek	38

3.2 Hrubý měsíční plat	38
3.3 Měsíční odpracovaná a neodpracovaná doba	39
4. Přehled používaných tabulek	40
4.1 Kvalita údajů	40
4.2 Přehled publikovaných tabulek podle použitých vah	41
5. Definice vybraných pojmů	41



Úvod

Úvod

Regionální statistika ceny práce (RSCP) je systém pravidelného monitorování výdělkové úrovně a pracovní doby zaměstnanců v České republice formou statistického šetření. Sledovanými ukazateli výdělkové úrovně jsou hodinový výdělek a hrubá měsíční mzda (plat). Šetření metodicky vychází a je obsahově harmonizováno se strukturálním šetřením EU „Structure of Earnings Survey“, viz nařízení komise (ES) č. 1916/2000 ve znění pozdějších předpisů.

Šetření je pod názvem „Čtvrtletní šetření o průměrném výdělku“ zařazeno do programu statistických zjišťování, vyhlášených Českým statistickým úřadem (ČSÚ) ve sbírce zákonů pro příslušný kalendářní rok (viz příloha č. 2 Vyhlášky č. 398/2008 Sb., částka 129, kterou se stanoví Program statistických zjišťování na rok 2009) a pro vybrané ekonomické subjekty je povinné. Šetření provádí pracoviště státní statistické služby Ministerstva práce a sociálních věcí (MPSV). Průběh a vývoj šetření řídí komise, složená ze zástupců MPSV, ČSÚ, Ministerstva financí, České národní banky, CERGE-EI, VŠE v Praze, Českomoravské konfederace odborových svazů, Svazu průmyslu a dopravy ČR. Zpracovatelem RSCP je TREXIMA, spol. s r.o. (www.trexima.cz).

Nejdůležitějším kritériem pro členění výsledků RSCP je příslušnost šetřeného ekonomického subjektu k podnikatelské, nebo nepodnikatelské sféře. V podnikatelské sféře probíhá šetření se čtvrtletní periodou a ve sféře nepodnikatelské je prováděno s periodou pololetní. Zdrojem dat pro nepodnikatelskou sféru je Informační systém o platech, který je spravován Ministerstvem financí. Za každou sféru jsou vydávány samostatné výsledkové publikace.

Výsledkové publikace jednotlivých krajů jsou uloženy na stránkách <http://portal.mpsv.cz/> v sekci *Zaměstnanost*, v podsekci *Statistiky* pod odkazem *Statistika výdělků*.

Monitorováním výdělků a pracovní doby zaměstnanců na úrovni České republiky se zabývá „Informační systém o průměrném výdělku“ (ISPV). Výsledková publikace je k dispozici na internetových stránkách MPSV (www.mpsv.cz) v sekci *Příjmy a životní úroveň*.

Důkladný popis šetření, včetně všech výsledkových publikací, poskytuje také portál www.ispv.cz. Slouží především jako podpora respondentům, kteří zde naleznou všechny potřebné informace a podpůrné nástroje pro zaslání dat. Portál je využíván také k uveřejňování odborných studií a článků, které jako zdroj informací uvádí šetření ISPV a RSCP.

Ministerstvo práce a sociálních věcí děkuje všem respondentům šetření za přípravu vstupních dat pro šetření. Svědomitý přístup respondentů a dodržování termínů pro předání dat umožňují pravidelně uveřejňovat tuto publikaci.



Výsledková část

Nepodnikatelská sféra

Výsledková část nepodnikatelská sféra

Základní metodické přístupy

Tato publikace přináší charakteristiky hodinového výdělku, hrubého měsíčního platu a pracovní doby získané za nepodnikatelskou sféru šetření RSCP (RSCP-NS). V RSCP se zařazují do nepodnikatelské sféry ekonomické subjekty, které odměňují platem, viz § 109, odst. 3 zákona č. 262/2006 Sb., zákoníku práce, ve znění pozdějších předpisů.

Primárním výsledkem RSCP jsou statistiky výdělkové úrovně jednotlivých zaměstnání (v klasifikaci KZAM-R), dalším produktem jsou odhady výdělkových parametrů zaměstnanecké populace krajů v členění podle firemních i zaměstnaneckých charakteristik. Ekonomické subjekty se v RSCP člení na organizační jednotky, jestliže je možné provést vnitřní rozčlenění podle okresů, ve kterých dílčí jednotky působí. Výsledky podle krajů jsou v tomto smyslu výsledky získané pracovištní metodou.

Vedle podnikového výkaznictví ČSÚ je RSCP dalším zdrojem informací o výdělcích v jednotlivých krajích České republiky. Výkaznictví ČSÚ, jako tradiční zdroj, sbírá údaje o evidenčním počtu zaměstnanců a vyplacených mzdách za ekonomický subjekt a publikuje průměrné mzdy v členění podle firemních charakteristik. Při srovnávání výsledků výkaznictví a RSCP-NS je třeba vzít v úvahu rozdílnou definici nepodnikatelské sféry, rozdílné metody výpočtu výdělkových charakteristik a rozdílný způsob členění výsledků podle krajů. Výkaznictví ČSÚ člení výsledky podle sídla ekonomického subjektu, tj. podnikovou metodou.

Respondenty šetření RSCP-NS jsou aktivní ekonomické subjekty (ES) nepodnikatelské sféry, které jsou definovány Automatizovaným rozpočtovým informačním systémem (ARIS). Na základě systému ARIS, který je spravován Ministerstvem financí, se zjišťuje způsob odměňování a příslušnost ekonomického subjektu k nepodnikatelské sféře. Zdrojem dat platového statistického šetření RSCP pro nepodnikatelskou sféru je Informační systém o platech, který je provozován Ministerstvem financí. Informační systém o platech pokrývá celou nepodnikatelskou sféru a do RSCP předává údaje jako plošné šetření.

Popis publikovaných tabulek

Tabulky v publikaci jsou rozděleny podle sledovaného ukazatele do tří základních okruhů. Tabulky přinášející charakteristiky hodinového výdělku jsou označeny NS-Vx, kde NS značí nepodnikatelskou sféru a x je pořadové číslo tabulky. Charakteristiky hrubého měsíčního platu, struktury platu a průměrné placené doby jsou obsaženy v tabulkách se značením NS-Mx a charakteristiky měsíční odpracované a neodpracované doby v tabulkách se značením NS-Tx.

Hlavním výsledkem RSCP jsou statistiky výdělkové úrovně a pracovní doby za jednotlivá zaměstnání podle klasifikace KZAM-R, obsažené v tabulkách NS-V5, NS-M5 a NS-T5. Tyto tabulky obsahují ta zaměstnání, která jsou ve své podskupině zaměstnání (čtyřmístný KZAM-R) zastoupena alespoň třemi ekonomickými subjekty a zároveň deseti zaměstnanci. Uvedené počty organizačních jednotek a zaměstnanců ukazují na zastoupení v souboru ISPV-NS. V ostatních tabulkách jsou počty zaměstnanců uváděny v % a jejich účelem je přiblížit relativní zastoupení publikovaných kategorií.

Statistické charakteristiky používané ve výsledkových tabulkách:

1. decil	První decil je hodnota, pod kterou leží 10 % nejnižších hodnot sledovaného znaku.
1. kvartil	První kvartil je hodnota, pod kterou leží 25 % nejnižších hodnot sledovaného znaku.
Medián	Medián je hodnota uprostřed vzestupně uspořádané řady hodnot sledovaného znaku, polovina hodnot je nižší než medián a druhá polovina je vyšší než medián.
3. kvartil	Třetí kvartil je hodnota, nad kterou leží 25 % nejvyšších hodnot sledovaného znaku.
9. decil	Devátý decil je hodnota, nad kterou leží 10 % nejvyšších hodnot sledovaného znaku.
Průměr	Průměr je počítán jako vážený (případně nevážený) aritmetický průměr sledovaného znaku.

Ostatní symboly používané ve výsledkových tabulkách:

"Neuvedeno"	Symbol "Neuvedeno" označuje kategorii zaměstnanců, u které nebyl uveden kód příslušného třídícího znaku.
"*"	Symbol "*" označuje položku vstupních dat vypočítanou, ale nezveřejnitelnou z důvodu nedostatečného počtu vstupních hodnot (méně než 3 ekonomické subjekty a 10 zaměstnanců).

Hodinový výdělek v nepodnikatelské sféře ¹⁾

kraj: Olomoucký

Medián hodinového výdělku 139,16 Kč/hod

Index mediánu hodinového výdělku zaměstnanců

meziroční vůči 4. čtvrtletí 2008..... 106,5 %

Diferenciace

1. decil - 10 % hodinových výdělků menších než 84,47 Kč/hod

1. kvartil - 25 % hodinových výdělků menších než 106,93 Kč/hod

Medián - 50 % hodinových výdělků menších než 139,16 Kč/hod

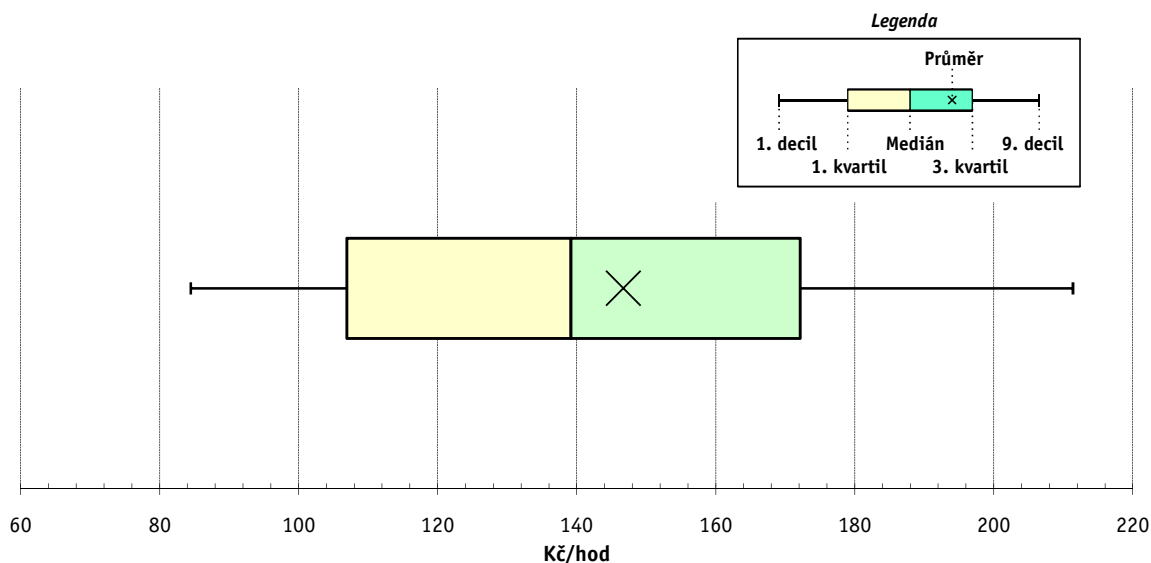
3. kvartil - 25 % hodinových výdělků větších než 172,15 Kč/hod

9. decil - 10 % hodinových výdělků větších než 211,37 Kč/hod

Průměr hodinového výdělku 146,71 Kč/hod

Podíl zaměstnanců s podprůměrným

hodinovým výdělkem 56,4 %



Vysvětlivky:

1) Hodinový výdělek se zjišťuje jako průměrný hodinový výdělek definovaný v § 351 až § 362 zákona č. 262/2006 Sb., zákoníku práce, ve znění pozdějších předpisů.

4. čtvrtletí 2009

RSCP - nepodnikatelská sféra

NS-V1

Výsledky ke dni 10. 3. 2010

**Hodinový výdělek
podle hlavních tříd zaměstnání KZAM-R**

kraj: Olomoucký

Hlavní třída zaměstnání KZAM-R	Struktura zaměstnanců	Medián	Diferenciace		Průměr
			1. decil	9. decil	
	%	Kč/hod	Kč/hod	Kč/hod	Kč/hod
0 Příslušníci armády	12,5	*	*	*	*
1 Zákodárci, vedoucí a řídicí pracovníci	4,9	219,76	139,44	319,60	227,70
2 Vědečtí a odborní duševní pracovníci	27,2	159,11	114,42	233,42	170,98
3 Techničtí, zdravotničtí a pedagogičtí pracovníci	28,7	147,61	105,99	205,64	153,53
4 Nižší administrativní pracovníci	4,9	120,94	82,00	164,59	123,86
5 Provozní prac. ve službách a obchodu	10,2	104,60	74,75	172,61	115,12
6 Dělníci v zemědělství, lesnictví a rybářství	0,2	94,66	74,58	122,67	97,05
7 Řemeslníci, výrobci a zpracovatelé	0,9	107,82	82,15	132,00	106,45
8 Obsluha strojů a zařízení	2,1	115,28	78,59	162,19	117,53
9 Pomocní a nekvalifikovaní pracovníci	8,5	80,43	59,18	113,17	84,27
C E L K E M - nepodnikatelská sféra	100	139,16	84,47	211,37	146,71

4. čtvrtletí 2009

RSCP - nepodnikatelská sféra

NS-V2

Výsledky ke dni 10. 3. 2010

**Hodinový výdělek
podle věkových kategorií**

kraj: Olomoucký

Věková kategorie	Struktura zaměstnanců	Medián	Diferenciace		Průměr
			1. decil	9. decil	
	%	Kč/hod	Kč/hod	Kč/hod	Kč/hod
do 20 let	0,1	76,93	55,76	111,07	82,48
20 - 29 let	14,9	115,87	82,31	160,53	120,02
30 - 39 let	27,8	138,73	88,18	200,11	143,53
40 - 49 let	28,4	147,88	86,62	226,12	155,33
50 - 59 let	25,0	146,49	81,76	226,91	154,05
60 a více let	3,8	152,13	78,23	261,82	163,73
C E L K E M - nepodnikatelská sféra	100	139,16	84,47	211,37	146,71

4. čtvrtletí 2009

RSCP - nepodnikatelská sféra

NS-V3

Výsledky ke dni 10. 3. 2010

Hodinový výdělek
podle platové třídy

kraj: Olomoucký

Platová třída	Struktura zaměstnanců	Medián	Diferenciace		Průměr
			1. decil	9. decil	
	%	Kč/hod	Kč/hod	Kč/hod	Kč/hod
1. platová třída	0,5	61,37	48,36	90,00	66,98
2. platová třída	5,5	77,75	62,23	99,90	79,90
3. platová třída	5,3	89,42	65,48	156,98	102,89
4. platová třída	6,0	104,33	77,67	167,56	113,47
5. platová třída	4,5	116,39	81,15	199,92	133,92
6. platová třída	8,8	102,69	82,25	198,57	118,45
7. platová třída	6,3	123,27	94,75	217,89	140,70
8. platová třída	9,7	127,26	96,59	163,82	132,01
9. platová třída	16,5	138,48	109,17	171,77	141,07
10. platová třída	10,9	158,86	124,60	202,63	163,24
11. platová třída	6,3	172,16	118,91	230,54	175,84
12. platová třída	16,2	172,07	134,19	239,79	181,93
13. platová třída	1,7	248,07	163,83	353,44	258,52
14. platová třída	1,6	280,10	204,81	435,54	313,35
15. platová třída	0,0	431,23	316,43	801,42	489,32
16. platová třída	0,0	*	*	*	*
C E L K E M - nepodnikatelská sféra	100	139,16	84,47	211,37	146,71

4. čtvrtletí 2009

RSCP - nepodnikatelská sféra

NS-V4

Výsledky ke dni 10. 3. 2010

Hodinový výdělek
podle vzdělání

kraj: Olomoucký

Vzdělání	Struktura zaměstnanců	Medián	Diferenciace		Průměr	
			1. decil	9. decil		
	%	Kč/hod	Kč/hod	Kč/hod	Kč/hod	
KKOV						
Základní a nedokončené	A-C	4,4	82,30	62,14	113,44	85,87
Střední bez maturity	D,E,H,J	17,5	97,12	69,96	135,42	100,74
Střední s maturitou	K-M	42,9	139,91	96,93	193,71	143,67
Vyšší odborné a bakalářské	N,R	5,9	147,45	100,18	218,06	155,51
Vysokoškolské	T,V	26,8	174,49	128,49	274,21	191,64
neuveдено		2,5	120,82	80,89	170,57	124,86
C E L K E M - nepodnikatelská sféra	100	139,16	84,47	211,37	146,71	

Výsledky ke dni 10. 3. 2010

Hodinový výdělek podle podskupin zaměstnání KZAM-R

kraj: Olomoucký

Podskupiny zaměstnání KZAM-R	Výběrový soubor		Medián	Diferenciace		Průměr
	počet org. jednotek	počet zaměst.		1. decil	9. decil	
			Kč/hod	Kč/hod	Kč/hod	Kč/hod
1127 Vedoucí pracovníci orgánů státní správy, správních úřadů	32	417	217,44	146,35	327,79	230,67
1128 Vyšší úředníci bezpečnosti a ochrany (policejní ředitel)	9	189	247,84	203,85	328,33	261,31
1150 Přednostové, tajemníci a ved.prac.okresních a obecních úřadů	42	463	217,25	151,56	318,46	227,49
1210 Ředitelé a prezidenti velkých organizací, podniků	323	337	260,42	189,27	328,57	263,08
1225 Vedoucí pracovníci v restauracích a hotelích	210	220	141,83	103,38	185,55	143,85
1229 Vedoucí pracovníci dílčích celků jinde neuvedení (kult.,zdrav.)	25	61	180,12	106,99	415,00	229,38
1231 Vedoucí pracovníci finančních a hospodářských útvarů	31	54	225,84	165,99	347,04	262,58
1239 Vedoucí pracovníci ostatních útvarů jinde neuvedení	10	21	159,85	123,44	264,89	182,97
1319 Vedoucí, ředitelé malých organizací ostatní (kult.,zdrav.,škol.)	244	266	223,36	161,38	308,08	229,81
2131 Projektanti a analytici výpočetních systémů	3	20	153,86	124,89	178,88	153,10
2132 Programátoři	8	11	138,53	77,63	165,58	130,77
2139 Ostatní odborníci zabývající se výpoč. tech. jinde neuvedení	45	146	157,37	113,68	203,81	159,97
2141 Hlavní architekti, arch. a plánovači měst, urbanisté, doprav.sítí	5	50	154,31	111,23	192,45	154,51
2142 Projektanti staveb a areálů, stavební inženýři	6	44	169,55	139,29	228,89	174,11
2149 Ostatní architekti, projekt., konstruk.a tech.inženýři (tvůr.prac.)	7	33	168,00	141,10	217,62	177,54
2211 Bakteriologové, biolog., ekolog., zoologové a odb.v přib.obor.	11	119	166,34	119,69	284,30	188,24
2213 Agronomové, šlechtitelé a odborníci v příbuzných oborech	3	11	125,00	108,65	168,00	132,51
2221 Lékaři, ordináři (kromě zubních lékařů)	13	800	261,98	146,43	430,74	289,03
2222 Zubní lékaři (dentisté)	3	70	170,49	102,29	279,24	183,90
2224 Farmaceuti, magistři v lékárně, lékárníci	3	31	247,95	161,23	311,42	242,82
2321 Učitelé všeobecně vzdělávacích předmětů	65	1 413	170,00	131,12	228,22	177,96
2322 Učitelé odborných předmětů	54	661	171,21	133,51	228,59	178,23
2323 Učitelé praktického vyučování (kromě mistrů)	27	54	168,62	133,30	283,03	191,70
2331 Učitelé základních škol	262	2 952	165,90	131,31	213,45	170,51
2332 Učitelé předškolní výchovy	302	1 254	132,39	97,39	178,61	137,09
2341 Učitelé všeobecně vzdělávacích předmětů na speciál. školách	49	412	180,46	136,25	256,10	192,28
2342 Učitelé odborných předmětů na speciálních školách	24	99	179,58	136,97	233,89	182,34
2343 Učitelé praktického vyučování na speciálních školách	11	40	140,90	111,62	193,71	147,68
2353 Učitelé základních uměleckých škol (vč.soukromých)	23	466	155,68	115,05	198,29	158,24
2354 Učitelé jazykových škol (vč. soukromých učitelů jazyků)	16	35	118,07	86,53	162,78	127,84
2355 Učitelé pedagog. středisek a pedagogickopsycholog. poraden	4	31	172,25	142,86	213,00	175,54
2356 Odborní pedagogové v zařiz. pro výkon ústav.a ochran. výchovy	11	36	191,94	156,88	254,23	203,86
2359 Ost.odb.pedagogičtí pracov. jinde neuvedení (odb.instruktoři)	7	13	169,78	120,44	288,20	185,63
2411 Odb. prac. na úseku účetnictví, financí, daní, ap., hlavní účetní	119	220	149,53	112,47	204,94	157,15
2412 Odbor. pracovníci na úseku zaměstnaneckých, personálních věcí	22	53	144,76	119,42	177,22	149,55
2419 Ostatní odborní pracovníci v oblasti podnikání	11	40	132,14	105,89	194,02	147,24
2421 Právníci, právní poradci (mimo advokacie a soudnictví)	21	63	173,47	132,90	239,13	177,70
2426 Právní asistenti, praktikanti a koncipienti	5	22	125,60	94,46	153,68	123,25
2429 Ostatní odborníci v právní oblasti jinde neuvedení	10	70	144,31	113,29	191,08	149,39
2432 Odborní pracovníci knihoven (kromě řadových)	14	102	108,61	80,84	140,41	111,13
2434 Odborní pracovníci - kurátoři (muzeí, galérií)	8	34	115,64	92,71	157,77	121,78
2439 Ostatní odborní pracovníci kultury a osvěty jinde neuvedení	11	47	134,21	97,38	226,94	148,70
2441 Ekonomové - vědeckí pracovníci, specialisté, experti	15	19	147,58	113,61	237,61	163,82
2442 Sociologové, antropologové, archeologové, kriminologové	6	12	114,44	76,83	149,17	117,71

Výsledky ke dni 10. 3. 2010

Hodinový výdělek podle podskupin zaměstnání KZAM-R

kraj: Olomoucký

Podskupiny zaměstnání KZAM-R	Výběrový soubor		Medián	Diferenciace		Průměr
	počet org. jednotek	počet zaměst.		1. decil	9. decil	
			Kč/hod	Kč/hod	Kč/hod	Kč/hod
2443 Filozofové, historici, politologové	4	24	143,20	108,42	210,23	152,95
2445 Psychologové	19	93	170,89	135,55	239,54	182,02
2446 Odborní pracovníci v oblasti sociální péče (kromě řadových)	24	246	135,03	105,74	168,20	138,01
2452 Sochaři, malíři, umělečtí restaurátoři, grafici a výtvarníci	6	16	106,32	92,29	173,81	120,44
2470 Odborní administrativní pracovníci jinde neuvedení	99	1 363	141,28	107,06	179,49	144,80
3111 Technici ve fyzikálních a příbuzných oborech	4	16	136,20	120,45	173,54	146,95
3112 Stavební technici	21	148	146,83	111,72	187,63	153,00
3114 Elektronici a technici v radiokomunikacích a telekomunikacích	3	41	153,04	135,56	166,00	152,84
3119 Ostatní techničtí pracovníci jinde neuvedení	33	196	136,11	110,48	170,55	139,75
3122 Operátoři a obsluha výpočetní techniky	26	93	139,64	111,33	194,55	147,28
3129 Ostatní technici ve výpočetní technice jinde neuvedení	8	22	147,03	124,37	172,34	150,16
3134 Obsluha lékařských zařízení	4	88	140,92	118,80	179,60	146,20
3151 Kolaudační technici a technici protipožární ochrany	4	258	195,49	159,65	233,78	197,26
3152 Bezpečnostní tech.a tech. pro kontrolu zdravotní nezávadnosti	13	82	151,68	122,38	185,04	153,83
3211 Technici a laboranti v oblasti biologie a v příbuzných oborech	9	218	141,00	101,98	176,29	141,19
3212 Technici v agronomii, v lesnictví a v zemědělství	10	72	137,61	95,29	169,69	132,93
3223 Dietetici a odborníci na výživu	13	25	133,06	109,42	169,53	138,29
3226 Rehabilitační a fyzioterapeutičtí pracovníci (vč. odb. masérů)	26	120	132,83	106,52	162,25	133,58
3229 Ostatní střední zdravotničtí pracovníci jinde neuvedení	5	49	163,37	121,71	197,82	162,96
3231 Ošetřovatelé, všeobecné zdravotní sestry	52	1 988	159,47	120,92	195,23	159,50
3233 Sestry pro péči o dítě	6	155	170,64	128,73	206,40	170,84
3311 Vychovatelé v družinách, domovech dětí a mládeže	306	1 052	127,37	93,31	170,07	131,92
3312 Vedoucí zájmových kroužků (z povolání)	6	39	140,61	98,48	180,33	137,80
3320 Pedagogové pro předškolní výchovu	11	41	111,99	86,79	147,45	119,00
3331 Vychovatelé na speciálních školách	18	49	154,50	104,63	206,45	158,07
3332 Vychovatelé školsk. zařiz. pro výkon ústavní a ochranné výchovy	16	163	151,82	105,02	229,05	159,05
3341 Instruktoři a mistři odborné výchovy	29	426	140,42	114,64	184,19	146,06
3416 Nákupčí	16	33	133,87	108,39	163,34	134,58
3423 Zprostředkovatelé práce a agenti pracovních úřadů	5	137	119,40	88,62	142,07	118,04
3431 Odborné sekretářky, sekretáři	33	244	120,87	92,04	157,89	123,54
3433 Pracovníci v oblasti účetnictví, fakturace, rozpočet., kalkulace	472	1 219	134,24	103,07	182,07	141,24
3434 Pracovníci v oblasti statistiky a matematiky	4	19	97,68	58,86	172,65	108,99
3435 Pracovníci v oblasti práce a mezd (kromě účetních)	15	18	136,93	121,00	169,82	137,91
3436 Referenti osobních oddělení	26	58	155,00	112,96	196,42	156,77
3439 Ostatní odborní administrativní pracovníci jinde neuvedení	225	880	143,16	103,93	194,04	147,56
3443 Pracovníci sociálního a důchodového zabezpečení	8	322	112,59	81,89	142,39	113,14
3444 Pracovníci pasových oddělení a oddělení udělujících povolení	7	42	144,76	109,80	169,26	142,09
3449 Ostatní celní a daňoví pracovníci a pracovníci v příb. oborech	4	115	208,11	147,47	242,17	199,58
3451 Policejní inspektoři, komisaři	4	1 688	184,46	137,74	233,06	185,18
3460 Sociální pracovníci	60	450	119,43	85,84	165,60	123,60
4111 Písačky - opisovačky, stenotypistky	9	118	95,19	73,91	123,17	97,82
4112 Kancelářští a manipul. prac. a obsl. zařízení na zpracování textu	31	104	117,01	89,78	142,70	116,31
4115 Sekretářky, sekretáři	138	979	125,54	79,05	170,66	127,38
4121 Nižší účetní	10	40	135,94	104,77	168,48	136,10

Výsledky ke dni 10. 3. 2010

Hodinový výdělek podle podskupin zaměstnání KZAM-R

kraj: Olomoucký

Podskupiny zaměstnání KZAM-R	Výběrový soubor		Medián Kč/hod	Diferenciace		Průměr Kč/hod
	počet org. jednotek	počet zaměst.		1. decil Kč/hod	9. decil Kč/hod	
4123 Nižší finanční, daňoví úředníci a úředníci v příbuzných oborech	3	46	147,00	106,45	195,77	152,04
4131 Úředníci ve skladech	37	120	108,09	89,11	142,61	112,30
4133 Úředníci v dopravě a v přepravě (dispečeri, kontrolori apod.)	5	23	118,96	87,59	146,24	118,59
4141 Řadoví knihovníci, archiváři, evidenční pracovníci	56	287	118,15	86,73	153,38	119,63
4142 Poštovní doručovatelé, úředníci v třídárnách	7	18	108,32	68,11	134,95	103,42
4190 Ostatní nižší úředníci jinde neuvedení	96	213	137,48	98,32	180,07	141,17
4211 Pokladníci (v bankách, pojišťovnách, spořitelnách, na poště)	24	38	118,04	88,37	162,64	120,72
4214 Prodavači vstupenek, jízdenek apod.	5	12	80,38	66,84	91,11	80,85
4222 Recepční	6	20	101,04	84,46	142,50	108,50
4223 Telefonisté	18	27	90,28	71,33	122,44	94,88
4224 Informátoři	10	23	117,54	72,81	138,22	118,95
5113 Průvodci (turist. zájezdů, historických a kulturních památek)	7	20	90,80	72,81	121,70	94,47
5121 Pracovníci dohlížející nad obsluhujícím personálem, hospodyně	108	203	85,62	67,49	139,15	95,01
5122 Kuchaři	398	1 526	89,52	69,05	119,45	92,95
5123 Číšníci, servírky	3	13	94,74	79,55	117,73	96,35
5131 Dětské pěstounky, pečovatelky, pomocní vychovatelé	7	156	113,51	80,67	137,52	112,21
5132 Pečovatelé a pomoc.ošetřovatelé v zařiz.soc.péče, v nemocnicích	41	1 176	100,38	80,23	127,46	102,74
5139 Ostatní pečovatelé a pomocní ošetřovatelé jinde neuvedení	4	75	107,01	89,54	121,83	106,01
5144 Maséři	5	10	105,52	82,66	143,58	107,30
5149 Ostatní pracovníci zajišťující osobní služby jinde neuvedení	4	17	80,29	68,01	99,03	83,75
5161 Hasiči, požárníci	4	313	168,59	147,64	201,52	172,50
5162 Pracovníci bezpečnostních orgánů (např. policisté,stražníci)	25	361	165,63	119,70	198,78	164,70
5169 Ostatní pracovníci ochrany a ostrahy jinde neuvedení	9	29	111,11	72,30	146,39	108,63
6113 Zahradníci a pěstitelé zahradních plodin a sazenic	20	46	92,89	74,76	123,88	96,70
7122 Zedníci, kameníci, omítkáři	14	37	93,10	77,24	125,53	97,63
7129 Ost. stavební dělníci hlavní stav. výroby a prac.v ost. oborech	5	12	108,68	86,44	119,63	103,46
7136 Instalatéři, potrubáři, stavební zámečníci, klempíři	16	35	111,98	96,67	141,20	115,76
7137 Stavební a provozní elektrikáři	10	12	115,91	91,94	132,00	113,54
7222 Nástrojaři, kovomodeláři, kovodělníci, zámečníci	44	77	108,08	88,46	132,07	108,08
7231 Mechanici a opraváři motorových vozidel	7	41	112,77	95,93	138,11	113,31
7239 Ostatní mechanici a opraváři strojů a zařízení bez elektro j.n.	4	21	88,96	75,82	116,60	91,02
7241 Elektromech., opraváři a seřizovači různých typů elektr. zařízení	11	26	117,70	92,03	135,43	117,47
7433 Dámští a pánští krejčí a kloboučníci včetně opravářů oděvů	6	24	89,19	78,23	114,98	91,29
8162 Obsluha parních turbín, ohříváčů a motorů	58	67	92,32	61,81	121,79	93,33
8163 Obsluha zařízení při úpravě, čištění a rozvodu vody	8	12	100,75	83,81	129,41	105,64
8264 Obsluha strojů na bělení, barvení, čištění, praní, žehlení textilu	16	96	77,16	68,62	100,66	82,63
8321 Řidiči osobních a malých dodávkových automobilů, taxikáři	51	128	106,61	91,53	138,98	110,74
8322 Řidiči sanitních a rzp vozů	6	148	154,86	122,91	179,00	153,50
8324 Řidiči nákladních automobilů a tahačů	11	341	113,64	92,77	131,30	112,34
8326 Řidiči speciálních vozidel	8	70	154,50	105,80	182,00	150,26
9132 Pomocníci a uklízeči v kancelářích, hotelích, nemocnicích ap.	509	1 877	78,14	63,18	97,05	79,67
9133 Ruční pradáci a žehlíři (kromě obsluhy strojů)	18	49	84,89	66,47	119,70	87,77
9141 Domovníci, správci domu	169	282	99,82	69,52	131,13	101,81
9143 Školníci vč. školníků - údržbářů	413	589	98,36	72,31	135,74	102,62

Výsledky ke dni 10. 3. 2010

**Hodinový výdělek
podle podskupin zaměstnání KZAM-R**

kraj: Olomoucký

Podskupiny zaměstnání KZAM-R	Výběrový soubor		Medián	Diferenciace		Průměr
	počet org. jednotek	počet zaměst.		1. decil	9. decil	
			Kč/hod	Kč/hod	Kč/hod	Kč/hod
9152 Vrátní, hlídači, uváděči a šatnářky	42	166	79,27	51,74	121,24	84,22
9161 Sběrači odpadků, popeláři	51	143	58,73	51,68	89,21	65,33
9162 Metaři, čističi záchodků, žump, kanálů a podobných zařízení	13	40	76,99	51,55	105,18	76,55
9169 Ostatní pracovníci v příbuzných oborech jinde neuvedení	82	226	68,59	51,92	101,91	73,39
9323 Dělníci nádvorní skupiny (pomocní montéři)	15	88	59,53	51,20	82,26	63,47
9339 Pomocní a nekvalif. pracovníci v dopravě, ve skladech, v telek.	22	107	74,09	65,81	101,95	79,25

4. čtvrtletí 2009

RSCP - nepodnikatelská sféra

NS-V6

Výsledky ke dni 10. 3. 2010

Hodinový výdělek
podle kategorie zaměstnání

kraj: Olomoucký

Kategorie zaměstnání	Struktura zaměstnanců	Medián	Diferenciace		Průměr
			1. decil	9. decil	
	%	Kč/hod	Kč/hod	Kč/hod	Kč/hod
D Manuální pracovníci	16,1	88,86	64,62	138,87	96,03
T Nemanuální pracovníci	83,9	147,15	98,04	219,23	156,43
Relace D/T (%)		60,4	65,9	63,3	61,4
C E L K E M - nepodnikatelská sféra	100	139,16	84,47	211,37	146,71

manuální pracovníci - zaměstnanci s převážně manuálním charakterem práce (hlavní třída KZAM-R 6-9 a vybraná zaměstnání hl. třídy 5)

nemanuální pracovníci - zaměstnanci s převážně nemanuálním charakterem práce (hlavní třída KZAM-R 1-4 a vybraná zaměstnání hl. třídy 5)

4. čtvrtletí 2009

RSCP - nepodnikatelská sféra

NS-V8

Výsledky ke dni 10. 3. 2010

Hodinový výdělek
podle pohlaví

kraj: Olomoucký

Pohlaví	Struktura zaměstnanců	Medián	Diferenciace		Průměr
			1. decil	9. decil	
	%	Kč/hod	Kč/hod	Kč/hod	Kč/hod
Muž	38,2	146,96	92,76	233,39	158,31
Žena	61,8	134,64	80,30	198,09	139,53
Relace Ž/M (%)		91,6	86,6	84,9	88,1
C E L K E M - nepodnikatelská sféra	100	139,16	84,47	211,37	146,71

Hrubý měsíční plat a jeho složky, diferenciacce, placená doba v nepodnikatelské sféře

kraj: Olomoucký

Medián hrubého měsíčního platu 23 523 Kč/měs

Diferenciacce

1. decil - 10 % hrubých měsíčních platů menších než	14 375 Kč/měs
1. kvartil - 25 % hrubých měsíčních platů menších než	18 673 Kč/měs
Medián - 50 % hrubých měsíčních platů menších než	23 523 Kč/měs
3. kvartil - 25 % hrubých měsíčních platů větších než	28 464 Kč/měs
9. decil - 10 % hrubých měsíčních platů větších než	35 084 Kč/měs

Průměr hrubého měsíčního platu 24 735 Kč/měs

Vybrané složky hrubého měsíčního platu

prémie a odměny	7,6 %
příplatky za přesčas	0,4 %
příplatky ostatní	15,7 %
náhrady	10,4 %
odměny za pohotovost	0,5 %

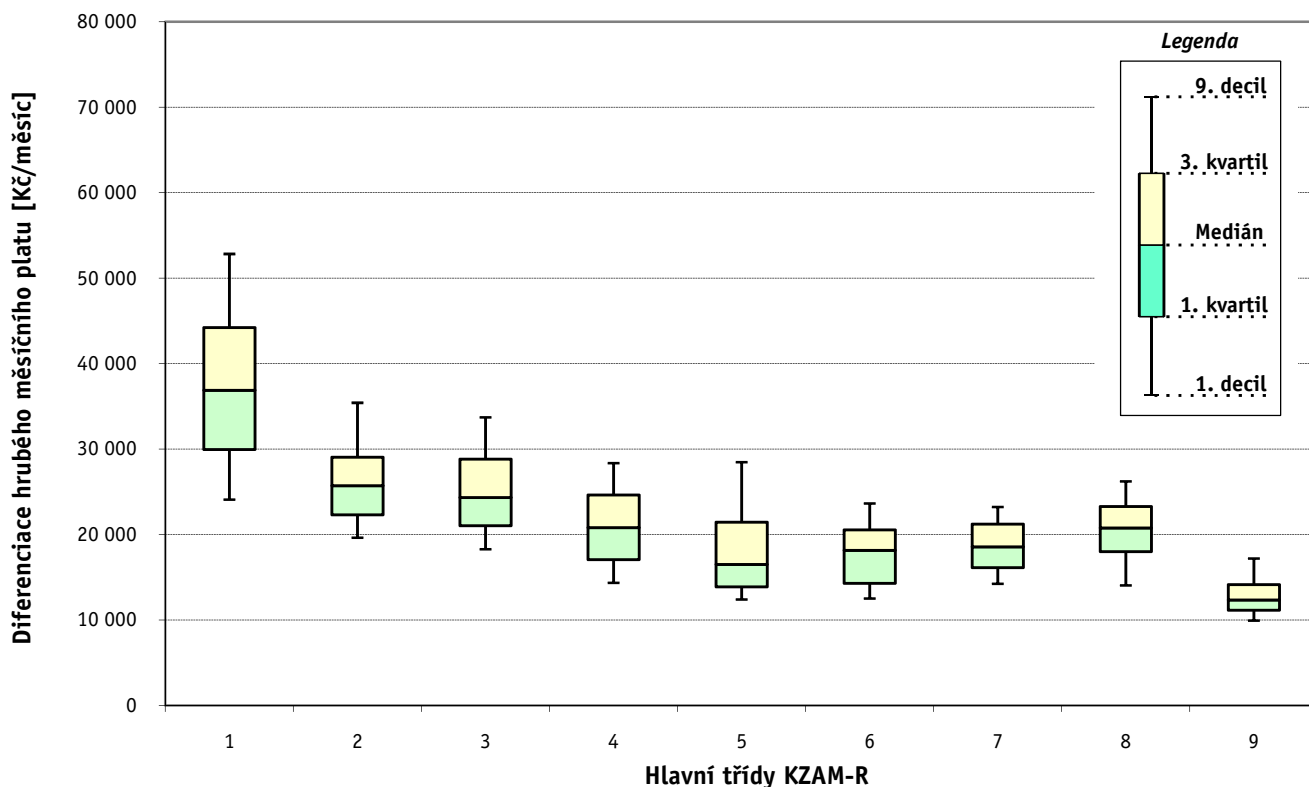
Průměrná placená doba 176,2 hod/měs

Výsledky ke dni 10. 3. 2010

Hrubý měsíční plat a jeho složky, diference, placená doba podle hlavních tříd zaměstnání KZAM-R

kraj: Olomoucký

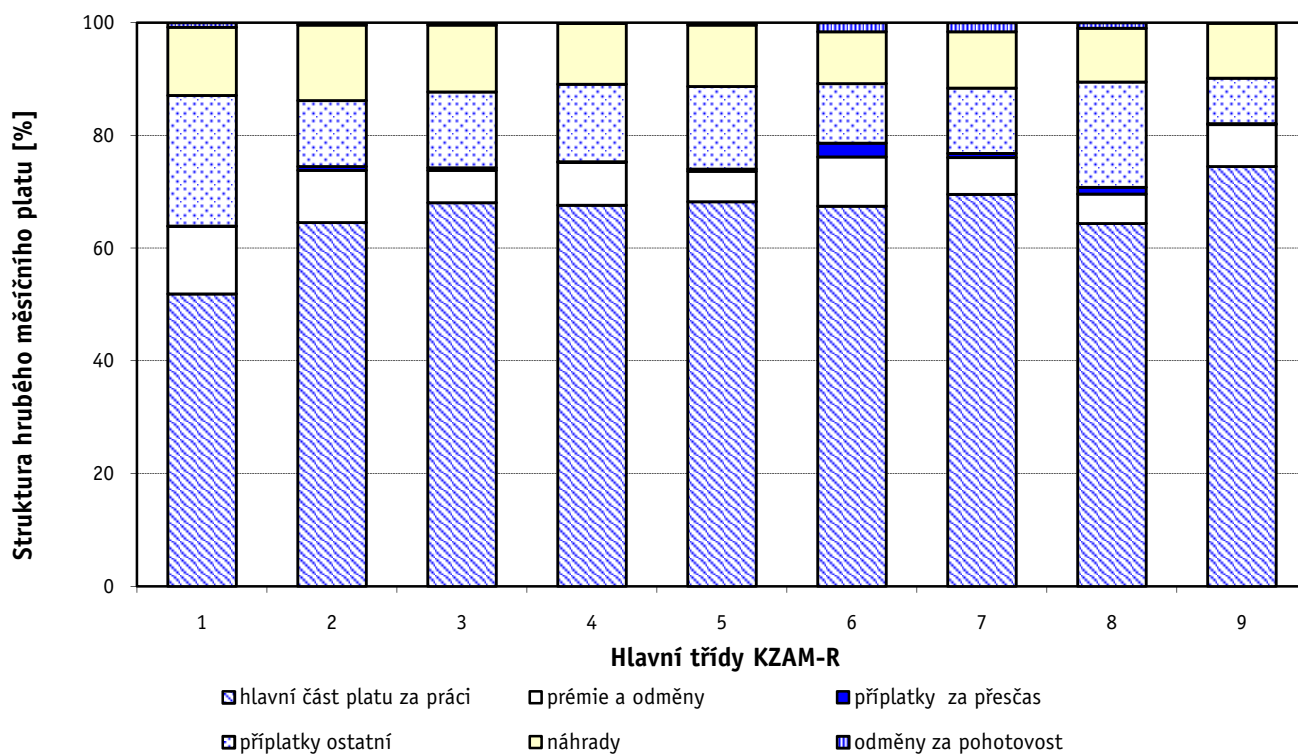
Hlavní třída zaměstnání KZAM - R	Struktura zaměstnanců	Medián
	%	Kč/měs
0 Příslušníci armády	14,6	*
1 Zákonodárci, vedoucí a řídící pracovníci	5,5	36 893
2 Vědečtí a odborní duševní pracovníci	27,3	25 723
3 Techničtí (zdrav., pedagog.) pracovníci	28,0	24 334
4 Nižší administrativní pracovníci	5,2	20 814
5 Provozní pracovníci ve službách a obchodu	8,9	16 492
6 Dělníci v zemědělství, lesnictví a rybářství	0,2	18 147
7 Řemeslníci, výrobci a zpracovatelé	0,9	18 562
8 Obsluha strojů a zařízení	2,2	20 763
9 Pomocní a nekvalifikovaní pracovníci	7,2	12 348
C E L K E M - nepodnikatelská sféra	100	23 523



Hrubý měsíční plat a jeho složky, diference, placená doba podle hlavních tříd zaměstnání KZAM-R

kraj: Olomoucký

Diference				Průměr	Vybrané složky hrubého měsíčního platu					Placená doba
1. decil	1. kvartil	3. kvartil	9. decil		prémie a odměny	příplatky za přesčas	příplatky ostatní	náhrady	odměny za pohotovost	
Kč/měs	Kč/měs	Kč/měs	Kč/měs	Kč/měs	%	%	%	%	%	hod/měs
*	*	*	*	*	*	*	*	*	*	*
24 083	29 966	44 209	52 839	38 224	12,0	0,1	23,2	12,1	0,8	173,5
19 642	22 330	29 038	35 417	27 593	9,3	0,7	11,7	13,4	0,4	175,7
18 292	21 020	28 826	33 727	25 352	5,7	0,5	13,5	11,9	0,4	173,0
14 362	17 074	24 645	28 369	21 291	7,6	0,1	13,8	10,8	0,1	174,3
12 390	13 892	21 441	28 472	18 607	5,4	0,4	14,7	10,9	0,4	172,3
12 512	14 310	20 545	23 631	17 867	8,8	2,4	10,6	9,2	1,6	183,8
14 229	16 148	21 224	23 227	18 763	6,5	0,7	11,6	10,0	1,6	177,1
14 039	17 989	23 269	26 227	20 579	5,2	1,2	18,7	9,5	1,0	176,5
9 921	11 155	14 156	17 207	13 049	7,5	0,2	8,1	9,7	0,1	174,3
14 375	18 673	28 464	35 084	24 735	7,6	0,4	15,7	10,4	0,5	176,2



Výsledky ke dni 10. 3. 2010

Hrubý měsíční plat a jeho složky, diference, placená doba podle podskupin zaměstnání KZAM-R

kraj: Olomoucký

Podskupiny zaměstnání KZAM-R	Počet zaměstnanců přepočtený podle placených měsíců	Medián
		Kč/měs
1127 Vedoucí pracovníci orgánů státní správy, správních úřadů	379	37 248
1128 Vyšší úředníci bezpečnosti a ochrany (policejní ředitel)	180	41 060
1150 Přednostové, tajemníci a vedoucí pracovníci okresních a obecních úřadů	452	36 028
1210 Ředitelé a prezidenti velkých organizací, podniků	315	41 957
1225 Vedoucí pracovníci v restauracích a hotelích	117	20 551
1229 Vedoucí pracovních dílčích celků jinde neuvedení (kulturních, zdravotn., školských)	50	32 033
1231 Vedoucí pracovníci finančních a hospodářských (správních) útvarů	51	36 914
1239 Vedoucí pracovníci ostatních útvarů jinde neuvedení	20	25 527
1319 Vedoucí, ředitelé malých organizací ostatní (kultura, zdravotnictví, školství)	248	35 301
2113 Chemici	16	39 424
2131 Projektanti a analytici výpočetních systémů	20	25 716
2139 Ostatní odborníci zabývající se výpočetní technikou jinde neuvedení	137	27 056
2141 Hlavní architekti, architekti a plánovači měst, urbanisté, dopravních sítí	49	26 071
2142 Projektanti staveb a areálů, stavební inženýři	41	27 547
2149 Ostatní architekti, projektanti, konstruktéři a techničtí inženýři (tvůrčí pracovníci)	26	28 264
2211 Bakteriologové, biologové, ekologové, zoologové a odborníci v příbuzných oborech	64	28 674
2221 Lékaři, ordináři (kromě zubních lékařů)	528	51 846
2222 Zubní lékaři (dentisté)	15	35 597
2224 Farmaceuti, magistři v lékárně, lékárníci	27	40 408
2321 Učitelé všeobecně vzdělávacích předmětů	1 113	27 302
2322 Učitelé odborných předmětů	522	27 746
2323 Učitelé praktického vyučování (kromě mistrů)	41	28 098
2331 Učitelé základních škol	2 414	25 948
2332 Učitelé předškolní výchovy	977	20 635
2341 Učitelé všeobecně vzdělávacích předmětů na speciálních školách	333	28 393
2342 Učitelé odborných předmětů na speciálních školách	80	28 061
2343 Učitelé praktického vyučování na speciálních školách	35	22 201
2353 Učitelé základních uměleckých škol (vč. soukromých)	263	25 166
2354 Učitelé jazykových škol (vč. soukromých učitelů jazyků)	10	17 961
2355 Učitelé pedagogických středisek a pedagogickopsychologických poraden	26	27 007
2356 Odborní pedagogové v zařízeních pro výkon ústavní a ochranné výchovy	35	32 608
2359 Ostatní odborní pedagogičtí pracovníci jinde neuvedení (odborní instruktoři)	12	31 819
2411 Odborní pracovníci na úseku účetnictví, financí, daní, apod., hlavní účetní	196	25 643
2412 Odborní pracovníci na úseku zaměstnaneckých, personálních věcí	48	25 826
2419 Ostatní odborní pracovníci v oblasti podnikání	36	23 817
2421 Právníci, právní poradci (mimo advokacie a soudnictví)	56	30 041
2426 Právní asistenti, praktikanti a koncipienti	16	21 180
2429 Ostatní odborníci v právní oblasti jinde neuvedení	67	24 785
2432 Odborní pracovníci knihoven (kromě řadových)	80	18 377
2434 Odborní pracovníci - kurátoři (muzeí, galérií)	30	20 930
2439 Ostatní odborní pracovníci kultury a osvěty jinde neuvedení	36	21 548
2441 Ekonomové - vědečtí pracovníci, specialisté, experti	16	23 403
2442 Sociologové, antropologové, archeologové, kriminologové	10	19 716
2443 Filozofové, historici, politologové	21	22 918

Hrubý měsíční plat a jeho složky, diference, placená doba podle podskupin zaměstnání KZAM-R

kraj: Olomoucký

Diference				Průměr	Vybrané složky hrubého měsíčního platu					Placená doba
1. decil	1. kvartil	3. kvartil	9. decil		prémie a odměny	příplatky za přesčas	příplatky ostatní	náhrady	odměny za pohotovost	
Kč/měs	Kč/měs	Kč/měs	Kč/měs	Kč/měs	%	%	%	%	%	hod/měs
27 410	31 301	45 102	56 641	39 578	12,0	0,0	21,9	10,2	0,7	173,1
33 003	37 122	47 083	55 018	43 151	4,9	0,0	22,3	13,4	2,0	166,6
26 946	30 645	42 443	51 919	38 197	12,0	0,1	24,0	10,6	1,6	174,6
28 883	34 775	49 522	54 791	42 625	13,8	0,1	25,3	15,7	0,0	174,4
16 877	18 415	22 532	26 757	21 215	10,1	0,0	13,8	9,3	0,0	174,2
18 667	24 812	48 908	80 690	41 236	23,8	0,2	23,3	8,7	0,4	174,4
29 586	33 828	41 244	61 451	42 962	19,6	0,1	26,7	9,3	0,0	174,8
18 659	23 102	33 402	39 503	28 177	8,2	0,3	17,8	9,8	0,0	174,8
25 774	29 445	39 573	44 613	35 299	10,9	0,0	24,3	14,7	0,1	174,2
23 489	32 262	47 348	67 745	40 753	7,1	3,3	14,2	10,8	1,7	189,9
21 418	24 121	31 499	32 380	26 936	5,6	0,0	10,7	11,5	1,7	174,5
20 828	24 011	30 671	36 214	27 943	9,0	0,2	14,6	10,1	1,4	175,4
18 410	22 684	29 496	32 606	26 124	7,1	0,0	12,2	10,5	0,0	174,1
22 910	25 061	30 038	36 979	28 691	11,2	0,0	13,1	10,3	0,0	174,0
20 908	25 188	31 898	33 613	28 560	16,1	0,0	13,8	11,6	0,6	174,2
20 343	23 068	35 166	39 216	29 314	6,2	1,0	12,3	10,1	1,1	177,8
30 220	40 494	67 560	86 538	56 186	10,2	5,1	20,5	8,4	2,5	199,1
26 329	31 874	46 061	59 939	39 834	5,8	3,1	10,7	9,4	2,3	188,3
27 062	29 538	47 947	51 924	41 057	6,1	0,3	25,6	8,8	0,2	175,4
22 025	24 540	30 166	34 206	28 042	9,5	0,1	13,2	16,0	0,0	174,6
23 119	25 434	30 370	33 635	28 281	8,2	0,0	12,8	16,5	0,0	174,3
21 433	24 311	35 588	40 405	29 817	11,2	0,0	15,2	15,5	0,0	173,9
21 834	24 034	27 793	30 219	26 238	9,7	0,0	8,3	15,5	0,0	174,1
16 639	19 152	22 177	24 357	20 768	11,7	0,0	5,3	15,1	0,0	174,0
23 353	25 727	30 965	34 680	28 850	10,9	0,0	12,5	16,3	0,0	173,8
23 339	26 045	29 662	31 282	27 901	9,1	0,0	9,3	16,4	0,0	174,0
19 263	20 781	24 176	28 509	23 197	8,3	0,0	11,8	16,6	0,0	174,4
20 186	22 714	27 758	31 904	25 879	9,2	0,1	8,1	15,7	0,0	174,4
16 807	17 285	20 982	28 728	20 483	8,4	0,0	15,3	13,0	0,0	173,0
24 980	25 788	27 879	34 897	27 521	8,9	0,0	11,0	16,2	0,0	174,0
25 782	28 075	38 134	42 384	33 988	11,4	0,8	17,0	15,8	0,0	175,4
18 578	21 144	33 578	42 815	31 241	8,0	0,2	16,8	12,8	0,0	174,9
19 859	22 920	28 845	31 974	26 045	8,4	0,1	14,8	10,2	0,0	174,8
20 511	23 094	28 702	31 778	25 970	10,9	0,0	13,0	11,5	0,0	174,6
19 030	20 430	28 328	37 780	25 640	9,1	0,2	16,0	11,3	2,0	175,9
23 223	26 677	34 254	41 431	30 612	10,8	0,0	15,5	10,5	0,0	174,3
18 496	19 415	23 379	25 367	21 481	9,0	0,0	6,2	8,3	0,0	174,3
19 709	21 691	28 601	30 774	25 279	10,3	0,0	10,3	10,4	0,3	174,2
15 174	16 430	20 412	24 310	18 988	4,2	0,2	7,7	9,7	0,0	174,9
15 518	17 421	22 691	28 269	20 877	3,0	0,1	9,9	11,0	0,0	174,5
16 758	18 732	29 638	34 156	24 558	6,0	0,1	14,9	9,6	1,1	174,6
19 275	19 756	29 264	35 589	25 320	9,1	0,1	15,8	10,0	0,0	175,4
14 831	17 933	20 810	26 847	20 229	5,6	0,0	8,2	10,0	0,0	174,4
18 650	20 906	27 172	28 224	24 217	1,4	0,0	17,5	9,5	0,0	174,7

1. - 4. čtvrtletí 2009**RSCP - nepodnikatelská sféra**

Výsledky ke dni 10. 3. 2010

**Hrubý měsíční plat a jeho složky, diference, placená doba
podle podskupin zaměstnání KZAM-R**kraj: **Olomoucký**

Podskupiny zaměstnání KZAM-R	Počet zaměstnanců přepočtený podle placených měsíců	Medián
		Kč/měs
2445 Psychologové	64	27 747
2446 Odborní pracovníci v oblasti sociální péče (kromě řadových)	204	23 309
2452 Sochaři, malíři, umělečtí restaurátoři, grafici a výtvarníci	13	17 956
2470 Odborní administrativní pracovníci jinde neuvedení	1 216	24 129
3111 Technici ve fyzikálních a příbuzných oborech	15	23 243
3112 Stavební technici	139	25 640
3114 Elektronici a technici v radiokomunikacích a telekomunikacích	40	26 645
3119 Ostatní techničtí pracovníci jinde neuvedení	184	24 354
3122 Operátoři a obsluha výpočetní techniky	83	24 944
3129 Ostatní technici ve výpočetní technice jinde neuvedení	17	24 550
3134 Obsluha lékařských zařízení	81	26 946
3151 Kolaudační technici a technici protipožární ochrany	53	32 570
3152 Bezpečnostní technici a technici pro kontrolu zdravotní nezávadnosti a jakosti	57	24 695
3211 Technici a laboranti v oblasti biologie a v příbuzných oborech	198	25 249
3212 Technici v agronomii, v lesnictví a v zemědělství	66	22 722
3223 Dietetici a odborníci na výživu	22	22 358
3226 Rehabilitační a fyzioterapeutičtí pracovníci (vč. odborných masérů)	92	22 022
3229 Ostatní střední zdravotničtí pracovníci jinde neuvedení	38	27 463
3231 Ošetřovatelé, všeobecné zdravotní sestry	1 389	25 869
3233 Sestry pro péči o dítě	84	27 284
3311 Vychovatelé v družinách, klubech, domovech dětí a mládeže apod.	624	20 525
3312 Vedoucí zájmových kroužků (z povolání)	27	22 269
3320 Pedagogové pro předškolní výchovu	27	20 169
3331 Vychovatelé na speciálních školách	45	22 845
3332 Vychovatelé školského zařízení pro výkon ústavní a ochranné výchovy	131	24 777
3341 Instruktoři a mistři odborné výchovy	360	22 141
3416 Nákupčí	27	22 984
3423 Zprostředkovatelé práce a agenti pracovních úřadů	129	21 765
3431 Odborné sekretářky, sekretáři	212	20 156
3433 Pracovníci v oblasti účetnictví, fakturace, rozpočetnictví, kalkulace	951	22 847
3434 Pracovníci v oblasti statistiky a matematiky	13	17 404
3435 Pracovníci v oblasti práce a mezd (kromě účetních)	16	23 493
3436 Referenti osobních oddělení	50	25 866
3439 Ostatní odborní administrativní pracovníci jinde neuvedení	760	23 749
3443 Pracovníci sociálního a důchodového zabezpečení	284	20 500
3444 Pracovníci pasových oddělení a oddělení udělujících povolení	39	22 810
3449 Ostatní celní a daňoví pracovníci a pracovníci v příbuzných oborech	93	31 271
3451 Policejní inspektoři, komisaři	1 495	30 412
3460 Sociální pracovníci	293	20 603
4111 Písačky - opisovačky, stenotypistky	107	15 319
4112 Kancelářští a manipulační pracovníci a obsluha zařízení na zpracování textu	90	19 862
4115 Sekretářky, sekretáři	813	22 080
4121 Nižší účetní	36	22 833
4123 Nižší finanční, daňoví úředníci a úředníci v příbuzných oborech	44	23 297

Hrubý měsíční plat a jeho složky, diference, placená doba podle podskupin zaměstnání KZAM-R

kraj: Olomoucký

Diference				Průměr	Vybrané složky hrubého měsíčního platu					Placená doba
1. decil	1. kvartil	3. kvartil	9. decil		prémie a odměny	příplatky za přesčas	příplatky ostatní	náhrady	odměny za pohotovost	
Kč/měs	Kč/měs	Kč/měs	Kč/měs	Kč/měs	%	%	%	%	%	hod/měs
21 532	24 971	31 505	36 918	28 643	6,3	0,0	13,6	13,6	0,0	174,1
18 781	21 093	25 535	28 588	23 859	6,5	0,0	13,0	11,6	1,3	174,7
14 893	15 727	20 605	23 945	18 712	0,7	0,0	11,5	10,9	0,0	175,1
19 328	21 593	27 112	30 449	24 844	8,6	0,0	12,0	10,5	0,2	174,1
16 837	20 831	25 435	29 009	23 021	5,6	0,0	10,4	13,2	0,0	172,7
19 748	22 314	28 714	32 406	25 906	9,4	0,2	14,9	10,2	0,9	174,5
23 942	25 179	28 112	28 756	26 932	7,4	0,0	13,2	10,7	0,5	175,5
19 261	21 583	27 271	30 638	24 924	7,5	0,2	17,3	11,3	0,8	175,1
17 102	22 032	28 240	31 090	25 110	8,9	0,4	16,3	10,6	0,8	176,1
19 864	22 378	26 426	29 992	24 605	7,2	0,0	12,3	10,0	0,0	174,0
21 418	23 476	31 883	36 760	27 953	4,0	3,8	9,9	10,9	1,1	189,8
26 455	29 297	39 572	44 846	34 359	3,6	1,6	22,9	12,4	2,2	179,4
20 823	22 764	26 505	28 338	24 703	6,7	0,0	11,0	11,9	0,0	173,8
18 493	21 901	29 988	34 286	26 109	3,4	2,7	9,7	10,6	1,9	187,0
16 497	19 040	25 538	29 014	22 640	10,1	0,2	5,4	10,9	0,0	174,7
18 838	20 484	24 961	30 135	23 958	7,6	0,4	8,9	9,8	0,0	175,4
17 751	20 274	23 433	25 823	21 911	7,6	0,3	7,0	10,5	0,0	175,3
22 407	24 675	30 365	32 582	27 614	1,3	1,4	23,8	8,8	0,9	171,9
20 421	23 028	29 168	32 751	26 381	4,0	1,5	14,8	10,0	0,4	173,4
21 730	24 386	31 966	34 877	27 997	3,1	2,8	13,3	10,0	0,1	177,5
16 563	18 569	22 989	26 468	21 061	8,6	0,0	11,0	15,4	0,0	173,8
17 233	19 193	23 534	26 271	21 650	9,8	0,1	8,5	15,3	0,0	174,5
16 530	18 654	20 970	30 115	20 940	7,6	0,0	4,8	14,8	0,0	172,9
17 918	20 059	25 594	29 004	23 419	9,9	0,0	11,8	14,6	0,0	174,3
18 919	20 752	29 142	34 928	25 520	10,5	0,1	16,6	16,4	0,1	174,8
18 748	20 683	23 936	26 502	22 735	8,1	0,0	9,7	16,4	0,0	174,2
18 693	21 099	24 383	26 655	22 932	8,9	0,1	13,1	12,0	0,0	174,8
17 106	20 069	23 079	24 092	21 220	7,7	0,0	10,4	10,2	0,0	174,3
15 679	17 755	22 319	24 530	20 278	6,0	0,1	12,9	10,5	0,0	174,4
18 067	20 384	25 486	28 299	23 138	8,2	0,0	12,7	10,4	0,0	174,4
11 274	12 419	26 396	32 033	20 571	10,2	0,0	15,9	10,3	0,0	174,7
20 217	21 384	26 228	30 023	24 077	8,0	0,0	14,3	10,9	0,0	175,2
20 006	22 965	29 239	32 453	26 285	9,5	0,1	15,8	11,1	0,0	175,2
17 930	20 700	27 001	30 214	24 095	8,7	0,1	13,8	10,6	0,2	174,7
16 700	18 388	22 564	24 684	20 646	8,0	0,0	8,3	10,7	0,0	174,6
19 584	21 585	28 209	30 236	24 482	6,1	0,1	18,0	11,2	0,0	175,0
24 582	28 001	34 055	37 037	31 173	10,7	0,0	11,6	13,4	0,3	167,8
20 722	25 909	34 367	38 465	30 314	1,1	0,0	14,6	14,1	0,7	165,1
14 572	16 881	25 114	28 670	21 214	8,3	0,0	15,4	11,6	0,5	173,2
12 384	13 554	17 293	18 381	15 457	6,2	0,0	4,6	9,5	0,3	174,2
14 991	16 146	22 175	24 252	19 671	6,8	0,0	11,5	10,6	0,0	174,5
14 426	18 096	25 956	30 024	22 330	7,7	0,1	15,2	11,3	0,1	174,3
17 782	19 341	26 399	28 733	23 274	10,6	0,0	13,4	10,1	0,0	174,2
18 002	20 123	27 749	33 761	24 671	7,4	0,0	16,6	9,4	0,5	172,6

Výsledky ke dni 10. 3. 2010

Hrubý měsíční plat a jeho složky, diference, placená doba podle podskupin zaměstnání KZAM-R

kraj: Olomoucký

Podskupiny zaměstnání KZAM-R	Počet zaměstnanců přepočtený podle placených měsíců	Medián
		Kč/měs
4131 Úředníci ve skladech	99	18 653
4133 Úředníci v dopravě a v přepravě (dispečeri, kontrolori apod.)	17	21 094
4141 Řadoví knihovníci, archiváři, evidenční pracovníci	247	20 816
4142 Poštovní doručovatelé, úředníci v třídárnách	16	17 591
4190 Ostatní nižší úředníci jinde neuvedení	175	21 598
4211 Pokladníci (v bankách, pojišťovnách, spořitelnách, na poště)	34	20 635
4222 Recepční	20	15 933
4223 Telefonisté	19	15 282
4224 Informátoři	19	20 219
5113 Průvodci (turistických zájezdů, historických a kulturních památek)	20	14 599
5121 Pracovníci dohlížející nad obsluhujícím personálem, hospodyně	125	14 042
5122 Kuchaři	1 136	14 001
5131 Dětské pěstounky, pečovatelky, pomocní vychovatelé	40	17 224
5132 Pečovatelé a pomocní ošetřovatelé v zařízeních sociální péče, v nemocnicích	900	16 622
5149 Ostatní pracovníci zajišťující osobní služby jinde neuvedení	15	13 824
5161 Hasiči, požárníci	89	31 581
5162 Pracovníci bezpečnostních orgánů (např. policisté, strážníci)	225	27 100
5169 Ostatní pracovníci ochrany a ostrahy jinde neuvedení	28	20 617
6113 Zahradníci a pěstitelé zahradních plodin a sazenic	42	15 257
7122 Zedníci, kameníci, omítkáři	30	17 009
7136 Instalatéři, potrubáři, stavební zámečníci, klempíři	32	21 226
7137 Stavební a provozní elektrikáři	11	17 012
7222 Nástrojaři, kovomodeláři, kovodělníci, zámečníci	60	18 850
7231 Mechanici a opraváři motorových vozidel	35	20 536
7239 Ostatní mechanici a opraváři strojů a zařízení bez elektro jinde neuvedení	16	15 095
7241 Elektromechanici, opraváři a seřizovači různých typů elektrických zařízení	24	20 021
7433 Dámští a pánské krejčí a kloboučníci včetně opravářů oděvů	20	15 079
8162 Obsluha parních turbín, ohřivačů a motorů	20	16 523
8264 Obsluha strojů na bělení, barvení, čištění, praní, žehlení textilu	72	12 824
8321 Řidiči osobních a malých dodávkových automobilů, taxikáři	109	18 223
8322 Řidiči sanitních a rzp vozů	139	25 775
8324 Řidiči nákladních automobilů a tahačů	304	20 726
8326 Řidiči speciálních vozidel	60	22 175
9132 Pomocníci a uklízeči v kancelářích, hotelích, nemocnicích a jiných zařízeních	1 130	11 932
9133 Ruční praláci a žehlíři (kromě obsluhy strojů)	37	12 668
9141 Domovníci, správci domu	204	16 479
9143 Školníci vč. školníků - údržbářů	358	14 354
9152 Vrátní, hlídači, uváděči a šatnářky	73	13 440
9161 Sběrači odpadků, popeláři	73	10 911
9162 Metaři, čističi záchodků, žump, kanálů a podobných zařízení	41	11 120
9169 Ostatní pracovníci v příbuzných oborech jinde neuvedení	284	11 187
9323 Dělníci nádvorní skupiny (pomocní montéři)	91	10 213
9339 Pomocní a nekvalifikovaní pracovníci v dopravě, ve skladech, v telekomunikacích	124	11 604

Hrubý měsíční plat a jeho složky, diference, placená doba podle podskupin zaměstnání KZAM-R

kraj: Olomoucký

Diference				Průměr	Vybrané složky hrubého měsíčního platu					Placená doba
1. decil	1. kvartil	3. kvartil	9. decil		prémie a odměny	příplatky za přesčas	příplatky ostatní	náhrady	odměny za pohotovost	
Kč/měs	Kč/měs	Kč/měs	Kč/měs	Kč/měs	%	%	%	%	%	hod/měs
15 778	16 929	21 405	24 834	19 405	8,7	0,0	13,4	11,1	0,0	174,8
16 993	18 392	22 253	29 554	21 258	5,4	0,5	12,6	10,1	0,5	177,2
15 152	17 607	24 479	27 255	21 072	6,1	0,1	12,2	10,7	0,0	174,3
13 620	15 830	20 942	24 465	18 071	7,0	0,0	11,6	10,5	0,6	174,1
15 752	18 425	26 664	29 871	22 858	9,9	0,1	13,8	10,5	0,0	174,4
15 869	17 330	21 623	26 426	20 461	6,7	0,1	11,3	10,4	0,1	174,6
12 861	14 382	17 855	22 280	16 830	4,9	0,8	20,9	9,0	0,0	169,6
11 036	12 670	18 783	22 807	16 147	6,0	0,1	12,2	10,4	0,0	174,1
15 714	17 224	21 533	24 403	20 864	9,6	0,1	19,6	10,6	0,0	175,0
13 012	13 520	15 868	19 578	15 692	4,7	0,3	9,2	10,6	0,0	177,2
11 054	11 818	20 173	23 693	16 155	7,2	0,2	11,1	10,2	0,1	175,2
11 718	12 710	15 790	18 710	14 730	7,1	0,1	8,7	9,9	0,0	174,2
13 331	15 706	18 177	19 031	16 708	5,6	0,0	21,5	11,6	0,0	167,9
13 701	15 064	18 460	20 248	16 898	4,9	0,9	15,4	10,3	0,1	171,7
12 422	12 825	15 978	16 893	14 466	1,6	0,5	5,5	10,2	0,0	175,0
26 282	29 195	33 976	38 274	32 036	2,6	0,6	11,4	12,6	2,9	172,4
19 702	23 766	30 926	34 171	27 930	7,1	0,8	27,7	9,9	1,1	172,3
13 176	15 122	22 806	24 155	19 460	3,7	1,4	21,1	9,8	0,0	178,3
12 041	13 893	18 713	20 059	16 371	6,7	1,3	9,7	9,8	2,7	178,6
13 601	15 113	17 937	19 888	16 766	11,6	0,1	8,8	10,4	0,6	174,6
16 479	18 567	23 045	25 663	21 319	4,8	1,7	15,3	8,8	4,3	181,6
15 453	15 677	21 272	22 110	18 356	10,0	0,3	12,1	9,7	1,0	175,2
14 400	17 426	21 001	23 965	18 970	6,6	1,1	13,3	9,4	1,9	179,3
16 757	18 500	23 101	27 021	21 031	7,5	0,7	13,9	10,4	2,3	178,5
13 236	14 530	16 148	17 014	15 309	4,5	0,0	11,0	12,3	0,0	173,8
15 042	18 805	22 760	23 625	20 197	7,8	0,7	11,8	10,3	1,3	176,5
13 505	13 995	17 273	19 563	15 957	1,9	0,4	3,9	9,5	0,0	174,6
12 060	13 208	17 936	21 257	16 261	4,0	0,3	15,6	10,7	0,4	175,4
11 872	12 273	14 122	15 300	13 277	5,5	0,3	9,9	10,2	0,0	175,1
15 156	16 634	20 211	23 658	18 685	7,9	0,9	15,4	9,8	0,2	178,5
22 062	23 977	27 673	28 881	25 737	1,0	1,5	26,0	9,3	0,1	172,5
17 724	19 509	21 953	23 343	20 688	5,9	1,4	16,9	9,3	2,0	178,6
20 440	21 040	23 263	24 314	22 073	9,8	0,5	22,4	9,6	0,6	171,7
10 595	11 220	12 820	13 768	12 119	7,9	0,1	7,0	9,9	0,0	174,0
11 812	12 326	14 467	15 510	13 352	11,1	0,0	10,7	10,0	0,0	172,6
12 300	13 433	18 860	21 846	16 618	8,2	0,3	11,9	9,7	0,4	175,0
11 939	12 770	16 860	19 424	15 112	11,0	0,1	8,7	9,6	0,0	174,4
10 684	12 166	15 991	20 058	14 717	6,4	0,7	13,2	9,5	0,1	174,4
8 492	9 632	13 062	15 613	11 429	3,9	0,2	2,9	9,3	0,0	175,0
9 031	10 168	13 096	15 215	11 857	4,6	0,3	7,3	9,3	0,0	174,9
9 085	9 701	14 181	16 868	12 353	3,4	0,2	7,5	9,5	0,1	174,2
8 622	9 086	11 294	13 373	10 600	6,7	0,2	3,9	9,8	0,4	174,6
9 632	10 217	14 182	16 313	12 347	3,0	0,1	6,5	9,5	0,1	174,9

Výsledky ke dni 10. 3. 2010

**Průměrná měsíční odpracovaná a neodpracovaná doba zaměstnanců
podle podskupin zaměstnání KZAM-R**

kraj: Olomoucký

Podskupiny zaměstnání a zaměstnání KZAM-R	Počet zaměstnanců přepočtený podle eviden. měsíců	Odpracovaná doba		Neodpracovaná doba		
		celkem	z toho přesčas	celkem	z toho	
					nemoc	dovolená
		hod/měs	hod/měs	hod/měs	hod/měs	hod/měs
1127 Vedoucí pracovníci orgánů státní správy, správních úřadů	385	148,2	0,5	25,0	2,3	17,0
1128 Vyšší úředníci bezpečnosti a ochrany (policejní ředitel)	181	138,3	1,5	28,3	1,0	18,6
1150 Přednostové, tajemníci a ved.prac.okresních a obecních úř.	462	147,4	0,3	27,2	3,1	16,7
1210 Ředitelé a prezidenti velkých organizací, podniků	317	143,3	0,6	31,2	0,8	25,0
1225 Vedoucí pracovníci v restauracích a hotelích	118	153,3	0,2	20,9	1,3	16,4
1229 Ved. pracovních dílčích celků jinde neuved. (kult.,zdrav.)	52	151,1	1,5	23,3	3,8	15,1
1231 Vedoucí pracovníci finančních a hospodářských útvarů	52	150,9	0,6	23,9	2,0	16,4
1239 Vedoucí pracovníci ostatních útvarů jinde neuvedení	20	153,8	1,2	21,0	1,7	16,6
1319 Vedoucí, ředitelé malých organizací ostatní (kult.,zdrav.)	250	143,2	0,2	31,0	1,7	24,7
2113 Chemici	16	164,5	15,7	24,9	3,9	14,9
2131 Projektanti a analytici výpočetních systémů	21	144,7	0,0	29,7	5,9	15,9
2139 Ostatní odborníci zabývající se výp. tech. jinde neuvedení	140	150,9	0,9	24,6	2,5	16,6
2141 Hlavní architekti, architekti a plánovači měst, urbanisté	50	146,4	0,0	27,8	3,2	16,9
2142 Projektanti staveb a areálů, stavební inženýři	43	142,7	0,0	31,3	8,3	13,1
2149 Ostatní architekti, projektanti, konstrukt.a techn.inženýři	27	145,1	0,1	29,2	4,8	11,6
2211 Bakteriologové, biologové, ekologové, zoologové	66	149,6	4,1	28,2	4,2	14,4
2221 Lékaři, ordináři (kromě zubních lékařů)	536	172,3	25,3	26,5	2,5	17,3
2222 Zubní lékaři (dentisté)	16	160,2	13,9	27,6	4,9	17,9
2224 Farmaceuti, magistři v lékárně, lékárníci	27	152,7	1,4	22,7	0,8	15,3
2321 Učitelé všeobecně vzdělávacích předmětů	1 132	140,0	0,7	34,6	2,4	26,3
2322 Učitelé odborných předmětů	530	138,8	0,3	35,5	2,3	26,4
2323 Učitelé praktického vyučování (kromě mistrů)	42	139,0	0,2	35,0	3,4	25,7
2331 Učitelé základních škol	2 456	140,0	0,4	34,1	2,7	26,1
2332 Učitelé předškolní výchovy	1 000	140,0	0,0	34,0	3,9	25,8
2341 Učitelé všeobecně vzděláv. předmětů na speciál. školách	338	139,0	0,2	34,8	2,4	26,4
2342 Učitelé odborných předmětů na speciálních školách	81	139,2	0,0	34,8	3,1	26,0
2343 Učitelé praktického vyučování na speciálních školách	35	137,8	0,0	36,6	2,4	26,7
2353 Učitelé základních uměleckých škol (vč.soukromých)	267	141,8	0,5	32,6	2,5	26,3
2354 Učitelé jazykových škol (vč. soukromých učitelů jazyků)	10	148,4	0,1	24,6	1,1	22,5
2355 Učitelé pedagog.středisek a pedagog.-psycholog. poraden	27	141,3	0,0	32,7	4,9	27,8
2356 Odborní pedagog. v zařiz. pro výkon ústav.a ochr. výchovy	36	141,0	0,8	34,4	2,5	24,6
2359 Ost.odb.pedagogičtí prac.jinde neuvedení (odb.instruktoři)	12	143,6	0,9	31,3	4,3	22,8
2411 Odborní pracov. na úseku účetnictví, financí, daní, apod.	201	150,5	0,3	24,3	3,4	15,9
2412 Odbor. pracovníci na úseku zaměstnaneckých, pers. věcí	50	147,7	0,1	27,0	4,6	17,0
2419 Ostatní odborní pracovníci v oblasti podnikání	37	145,1	1,2	30,7	4,9	17,2
2421 Právníci, právní poradci (mimo advokacie a soudnictví)	57	147,5	0,0	27,0	2,9	16,9
2426 Právní asistenti, praktikanti, a koncipienti	16	149,3	0,0	25,0	2,4	14,6
2429 Ostatní odborníci v právní oblasti jinde neuvedení	69	145,6	0,0	28,6	5,2	16,7
2432 Odborní pracovníci knihoven (kromě řadových)	82	153,1	1,0	21,8	3,2	16,7
2434 Odborní pracovníci - kurátoři (muzeí, galérií)	31	152,0	0,5	22,5	3,5	16,9
2439 Ostatní odborní pracovníci kultury a osvěty jinde neuved.	37	148,6	0,4	26,0	2,5	16,6
2441 Ekonomové - vědecktí pracovníci, specialisté, experti	16	155,6	0,6	19,8	0,3	16,0
2442 Sociologové, antropologové, archeologové, kriminologové	10	151,4	0,2	23,1	3,3	15,6
2443 Filozofové, historici, politologové	21	154,2	0,0	20,5	2,5	15,4

Výsledky ke dni 10. 3. 2010

**Průměrná měsíční odpracovaná a neodpracovaná doba zaměstnanců
podle podskupin zaměstnání KZAM-R**

kraj: Olomoucký

Podskupiny zaměstnání a zaměstnání KZAM-R	Počet zaměstnanců přepočtený podle eviden. měsíců	Odpracovaná doba		Neodpracovaná doba		
		celkem	z toho přesčas	celkem	z toho	
					nemoc	dovolená
		hod/měs	hod/měs	hod/měs	hod/měs	hod/měs
2445 Psychologové	65	144,8	0,1	29,3	2,2	22,2
2446 Odborní pracov. v oblasti sociální péče (kromě řadových)	210	145,5	0,1	29,2	3,7	17,2
2452 Sochaři, malíři, umělečtí restaurátoři, grafici a výtvarníci	14	150,9	0,1	24,2	4,4	17,2
2470 Odborní administrativní pracovníci jinde neuvedení	1 248	145,6	0,2	28,6	4,0	16,6
3111 Technici ve fyzikálních a příbuzných oborech	15	143,4	0,0	29,4	3,8	18,1
3112 Stavební technici	144	146,7	0,8	27,8	4,6	16,5
3114 Elektronici a technici v radiokomunikacích a telekomunik.	41	151,4	0,1	24,0	3,0	14,9
3119 Ostatní techničtí pracovníci jinde neuvedení	189	148,7	0,9	26,5	3,5	16,7
3122 Operátoři a obsluha výpočetní techniky	85	149,3	1,7	26,7	3,5	16,6
3129 Ostatní technici ve výpočetní technice jinde neuvedení	17	150,3	0,0	23,7	0,3	17,5
3134 Obsluha lékařských zařízení	82	159,4	17,7	30,2	2,6	19,7
3151 Kolaudační technici a technici protipožární ochrany	54	151,1	13,3	27,8	3,6	16,3
3152 Bezpečnostní tech.a tech. pro kontrolu zdravotní nezávad.	58	147,6	0,2	26,2	1,3	16,8
3211 Technici a laboranti v oblasti biologie a v příbuz. oborech	201	158,3	12,8	28,4	3,2	18,9
3212 Technici v agronomii, v lesnictví a v zemědělství	69	142,1	0,6	32,5	6,6	17,4
3223 Dietetici a odborníci na výživu	22	152,3	1,1	23,1	1,2	17,2
3226 Rehabilitační a fyzioterapeutičtí pracovníci	94	148,7	1,2	26,6	3,3	17,3
3229 Ostatní střední zdravotničtí pracovníci jinde neuvedení	38	149,8	8,0	22,1	0,4	15,0
3231 Ošetřovatelé, všeobecné zdravotní sestry	1 417	148,1	6,1	25,2	3,0	16,4
3233 Sestry pro péči o dítě	85	150,3	9,9	27,1	2,7	16,7
3311 Vychovatelé v družinách, domovech dětí a mládeže	638	139,7	0,2	34,1	3,4	25,1
3312 Vedoucí zájmových kroužků (z povolání)	27	145,3	0,5	29,2	0,0	25,8
3320 Pedagogové pro předškolní výchovu	28	142,3	0,0	30,6	3,5	24,9
3331 Vychovatelé na speciálních školách	45	143,9	0,3	30,4	1,6	24,9
3332 Vychovatelé školsk. zařiz. pro výkon ústav. a ochr.výchovy	135	137,4	0,4	37,4	4,9	27,1
3341 Instruktoři a mistři odborné výchovy	363	139,9	0,1	34,3	1,3	26,4
3416 Nákupčí	28	147,4	0,7	27,4	4,3	18,1
3423 Zprostředkovatelé práce a agenti pracovních úřadů	133	149,9	0,0	24,4	4,5	16,4
3431 Odborné sekretářky, sekretáři	218	145,8	0,2	28,6	4,2	17,0
3433 Prac. v oblasti účetnictví,fakturace,rozpočet., kalkulace	972	150,1	0,2	24,4	3,0	16,4
3434 Pracovníci v oblasti statistiky a matematiky	13	150,0	0,0	24,8	5,2	17,2
3435 Pracovníci v oblasti práce a mezd (kromě účetních)	17	148,9	0,1	26,3	4,2	15,7
3436 Referenti osobních oddělení	51	149,2	0,5	26,1	2,5	16,9
3439 Ostatní odborní administrativní pracovníci jinde neuvedení	781	147,9	0,2	26,8	3,9	16,7
3443 Pracovníci sociálního a důchodového zabezpečení	298	144,0	0,1	30,6	7,4	16,2
3444 Pracovníci pasových odděl. a odděl. udělujících povolení	42	138,6	0,2	36,4	12,4	15,9
3449 Ostatní celní a daňoví pracovníci a prac. v příb. oborech	95	137,7	0,1	30,2	2,1	17,8
3451 Policejní inspektori, komisaři	1 524	138,2	1,8	26,9	3,0	19,0
3460 Sociální pracovníci	303	144,3	0,3	28,9	4,8	16,4
4111 Písačky - opisovačky, stenotypistky	112	143,0	0,0	31,2	8,2	16,2
4112 Kancelářští pracovníci a obsluha zařiz. na zpracování textu	91	148,5	0,1	26,0	2,4	17,0
4115 Sekretářky, sekretáři	835	148,5	0,4	25,8	3,9	18,2
4121 Nižší účetní	37	146,7	0,0	27,6	4,6	16,9
4123 Nižší finanční, daňoví úředníci a úředníci v příb. oborech	45	147,1	0,2	25,5	2,8	16,1

Výsledky ke dni 10. 3. 2010

**Průměrná měsíční odpracovaná a neodpracovaná doba zaměstnanců
podle podskupin zaměstnání KZAM-R**

kraj: Olomoucký

Podskupiny zaměstnání a zaměstnání KZAM-R	Počet zaměstnanců přepočtený podle eviden. měsíců	Odpracovaná doba		Neodpracovaná doba		
		celkem	z toho přesčas	celkem	z toho	
					nemoc	dovolená
		hod/měs	hod/měs	hod/měs	hod/měs	hod/měs
4131 Úředníci ve skladech	104	146,5	0,1	28,3	6,0	16,6
4133 Úředníci v dopravě a v přepravě (dispečeri, kontr. apod.)	19	137,0	2,3	39,9	16,1	14,5
4141 Řadoví knihovníci, archiváři, evidenční pracovníci	254	147,8	0,4	26,5	4,2	16,7
4142 Poštovní doručovatelé, úředníci v třídírnách	17	140,0	0,0	34,2	11,9	15,3
4190 Ostatní nižší úředníci jinde neuvedení	179	150,3	0,5	24,1	2,9	16,8
4211 Pokladníci (v bankách, pojišťov., spořitelnách, na poště)	35	144,4	0,4	30,2	7,3	16,4
4222 Recepční	20	149,5	3,9	20,1	1,6	15,7
4223 Telefonisté	20	148,1	0,4	26,0	2,4	16,9
4224 Informátoři	20	142,6	0,5	32,4	8,9	17,4
5113 Průvodci (turistických zájezdů, kulturních památek)	20	155,0	2,0	22,3	0,5	14,2
5121 Pracovníci dohlížející nad obsluh. personálem, hospodyně	129	149,2	0,8	26,0	4,5	16,5
5122 Kuchaři	1 174	148,9	0,4	25,3	5,1	16,3
5131 Dětské pěstounky, pečovatelky, pomocní vychovatelé	41	141,9	0,0	26,2	4,0	19,2
5132 Pečovatelé a pomoc. ošetřovat. v zařiz.soc. péče, v nemoc.	929	145,7	3,3	26,0	4,9	17,0
5149 Ostatní pracovníci zajišťující osobní služby jinde neuved.	16	151,4	1,9	23,4	5,2	16,9
5161 Hasiči, požárníci	92	142,9	7,2	29,2	3,4	18,5
5162 Pracovníci bezpečnostních orgánů (policisté, strážníci)	230	147,6	3,9	24,6	2,8	16,1
5169 Ostatní pracovníci ochrany a ostrahy jinde neuvedení	30	150,0	6,9	27,8	9,9	13,9
6113 Zahradníci a pěstitelé zahradních plodin a sazenic	43	151,8	4,3	26,8	4,2	16,8
7122 Žedníci, kameníci, omítkáři	31	151,7	0,9	22,9	1,9	17,7
7136 Instalatéři, potrubáři, stavební zámečníci, klempíři	33	156,6	7,7	24,8	3,4	16,3
7137 Stavební a provozní elektrikáři	11	153,1	1,5	22,1	1,3	14,8
7222 Nástrojaři, kovomodeláři, kovodělníci, zámečníci	61	156,0	4,9	23,3	3,3	16,4
7231 Mechanici a opraváři motorových vozidel	37	150,5	3,2	27,8	4,6	16,1
7239 Ostatní mechanici a opraváři strojů a zařízení bez elektro	17	140,5	0,0	33,4	7,1	17,0
7241 Elektromech.a seřizovači různých typů elektrických zařiz.	24	154,3	2,6	22,2	2,5	17,2
7433 Dámští a pánští krejčí a kloboučníci vč. opravářů oděvů	20	151,2	1,4	23,4	5,2	15,4
8162 Obsluha parních turbín, ohřivačů a motorů	21	150,4	0,9	25,1	5,3	17,1
8264 Obsluha strojů na bělení, barvení, čištění, praní, žehlení	74	147,2	1,1	27,9	5,3	17,0
8321 Řidiči osobních a malých dodávkov. automobilů, taxikáři	112	151,9	4,8	26,5	4,9	16,4
8322 Řidiči sanitních a rzp vozů	141	148,6	7,8	23,8	1,7	16,0
8324 Řidiči nákladních automobilů a tahačů	320	152,2	6,9	26,1	6,2	16,2
8326 Řidiči speciálních vozidel	63	141,3	2,3	30,0	8,1	1,9
9132 Pomocníci a uklízeči v kancelář., hotel., nemocnicích ap.	1 172	148,3	0,3	25,7	5,5	16,4
9133 Ruční praláci a žehlíři (kromě obsluhy strojů)	38	146,2	0,0	26,5	6,4	16,6
9141 Domovníci, správci domu	207	152,2	1,4	22,8	2,5	16,8
9143 Školníci vč. školníků - údržbářů	368	149,6	0,4	24,8	4,6	16,6
9152 Vrátní, hlídači, uváděči a šatnářky	75	152,0	3,7	22,4	3,8	14,2
9161 Sběrači odpadků, popeláři	77	147,9	0,7	27,2	6,4	15,2
9162 Metaři, čistíči záchodků, žump, kanálů a podob. zařízení	43	148,6	0,8	26,3	4,7	15,5
9169 Ostatní pracovníci v příbuzných oborech jinde neuvedení	293	152,5	0,9	21,9	4,8	15,2
9323 Dělníci nádvorní skupiny (pomocní montéři)	95	150,6	0,6	24,2	4,3	15,3
9339 Pomocní a nekvalif. prac. v dopr., ve skladech, v telekom.	129	149,9	0,2	25,2	6,6	15,0



Dodatek

Technický popis šetření

Dodatek – Technický popis šetření

Technický popis šetření přibližuje metodické postupy používané při zpracování nepodnikatelské sféry Regionální statistiky ceny práce (RSCP-NS). Popis je rozdělen do pěti kapitol: koncepce šetření, vstupní údaje, nejdůležitější sledované veličiny, přehled používaných tabulek a definice vybraných pojmů.

1. Koncepce šetření

Kapitola popisuje základní soubor šetření a strukturu statistického souboru.

1.1. Základní soubor

Základním souborem RSCP-NS je soubor ekonomických subjektů, definovaný Automatizovaným rozpočtovým informačním systémem (ARIS), spravovaným Ministerstvem financí. ARIS obsahuje informace z účetního a finančního výkaznictví organizačních složek státu, kapitol státního rozpočtu, státních příspěvkových organizací, státních fondů, územních samosprávných celků a jimi zřizovaných příspěvkových organizací v ČR (viz <http://www.info.mfcr.cz/aris>). Ekonomické subjekty, které přísluší do nepodnikatelské sféry, odměňují platem podle § 109, odst. 3 zákona č. 262/2006 Sb., zákoníku práce, ve znění pozdějších předpisů. Statistické šetření RSCP pro nepodnikatelskou sféru využívá dat Informačního systému o platech, provozovaného Ministerstvem financí (viz www.mfcr.cz/isp).

1.2. Struktura souboru RSCP nepodnikatelské sféry

Statistické šetření RSCP-NS za 1. - 4. čtvrtletí 2009 zahrnuje 14201 ekonomických subjektů, které reprezentují přibližně 673 tisíc zaměstnanců. Odvětvovou skladbu ekonomických subjektů v RSCP-NS (vyjádřenou odvětvovou klasifikací CZ-NACE) představují zejména tři odvětví národního hospodářství České republiky; odvětví veřejné správy, odvětví vzdělávání a odvětví zdravotní a sociální péče. Strukturu souboru RSCP-NS bez non-response ukazují v souhrnném a odvětvovém pohledu za 1. - 4. čtvrtletí 2009 následující dvě tabulky.

Soubor RSCP nepodnikatelské sféry			
	RSCP-NS Celkem	RSCP-NS – kraj Olomoucký	
		se sídlem v kraji	se sídlem mimo kraj
Počet ekonomických subjektů	14 201	1 025	42
Počet zaměstnanců	673 tisíc	32 tisíc	11 tisíc

Tabulka 1

Odvětвовá skladba výběrového souboru RSCP-NS – kraj Olomoucký			
Kód CZ-NACE		Počet ekonomických subjektů	
		se sídlem v kraji	se sídlem mimo kraj
A	Zemědělství, lesnictví a rybářství		
B	Těžba a dobývání		
C	Zpracovatelský průmysl		
D	Výroba a rozvod elektřiny, plynu, tepla		
E	Zásobování vodou, činnosti související s odpady	3	
F	Stavebnictví		
G	Obchod, opravy motorových vozidel		
H	Doprava a skladování	1	2
I	Ubytování, stravování a pohostinství	17	1
J	Informační a komunikační činnosti	2	
K	Peněžnictví a pojišťovnictví		
L	Činnosti v oblasti nemovitostí	2	1
M	Profesní, vědecké a technické činnosti	1	2
N	Administrativní a podpůrné činnosti		
O	Veřejná správa, obrana, sociální zabezpečení	346	28
P	Vzdělávání	524	2
Q	Zdravotní a sociální péče	72	3
R	Kulturní, zábavní a rekreační činnosti	32	3
S	Ostatní činnosti	20	

Tabulka 2

2. Vstupní údaje

Kapitola popisuje specifický sběr dat do šetření RSCP-NS, nejdůležitější vstupní údaje a používané klasifikace a číselníky.

2.1. Sběr dat

Vlastní sběr dat pro RSCP-NS zabezpečuje Informační systém o platech. RSCP-NS přebírá kompletní soubor nepodnikatelské sféry, předzpracovaný pro účely Informačního systému o platech, a provádí na něm specifické kontroly.

2.2. Nejdůležitější vstupní údaje

Šetření RSCP-NS s pololetní periodicitou monitoruje výdělkovou úroveň a odpracovanou dobu jednotlivých zaměstnání podle klasifikace KZAM-R v České republice.

Hodinový výdělek je údaj zjišťovaný z průměrných hodinových výdělků definovaných v § 351 až § 362 zákona č. 262/2006 Sb., zákoníku práce, ve znění pozdějších předpisů. Obvykle se jedná o podíl platu za práci a odpracované doby za poslední čtvrtletí sledovaného období. Hodinový výdělek je krátkodobým indikátorem výdělkové úrovně.

Hrubý měsíční plat, vypočtený z hrubého platu za sledované období, je druhým indikátorem, který ukazuje výdělkovou úroveň. Hrubý plat je součtem platu za práci, náhrad platu a odměn za pracovní pohotovost, které jsou přímo sbíranými položkami. Plat je definován v § 109, odst. 3 zákona č. 262/2006 Sb., zákoníku práce, ve znění pozdějších předpisů. Šetření RSCP-NS sleduje i strukturu hrubého měsíčního platu, tj. prémie a odměny, příplatky za přesčas, ostatní příplatky, náhrady a odměny za pracovní pohotovost. Hrubý měsíční plat a jeho složky se vztahují k celému sledovanému období, které zahrnuje dobu od počátku roku do konce čtvrtletí, za které se šetření provádí.

Šetření RSCP-NS dále sleduje pracovní dobu zaměstnanců. Vstupní věta o zaměstnanci obsahuje odpracovanou dobu od počátku roku a z ní počet přesčasových hodin. Odpracovaná doba u zaměstnanců odměňovaných měsíčním platem nezahrnuje dobu svátků v jinak pracovních dnech. Věta dále obsahuje celkovou neodpracovanou dobu od počátku roku, z ní počet hodin nemoci a dovolené.

2.3. Klasifikace a číselníky

RSCP-NS používá standardní statistické klasifikace a číselníky (podrobněji popsané na www.czso.cz). Použití platných statistických klasifikací je závazné jak pro orgán vykonávající státní statistickou službu, tak pro zpravodajské jednotky, které poskytují údaje pro statistické zjišťování. Proto i RSCP-NS používá následující klasifikace a číselníky:

KZAM-R	Klasifikace zaměstnání; vydáno sdělením ČSÚ č. 492/2003 Sb. ze dne 18. prosince 2003 o vydání rozšířené Klasifikace zaměstnání KZAM-R.
CZ-ICSE	Klasifikace postavení v zaměstnání; vydáno sdělením ČSÚ č. 494/2003 Sb. ze dne 18. prosince 2003 o vydání Klasifikace postavení v zaměstnání.
KKOV	Klasifikace kmenových oborů vzdělání; vydáno sdělením ČSÚ č. 320/2003 Sb. ze dne 9. září 2003 o zavedení Klasifikace kmenových oborů vzdělání. Poslední aktualizace byla provedena k 1. září 2008 sdělením ČSÚ č. 264/2008 Sb. ze dne 10. července 2008 o aktualizaci Klasifikace kmenových oborů vzdělání.

LAU 1	Číselník okresů; od 1. ledna 2008 je systém statistické klasifikace územních struktur v České republice rozdělen, v souladu se systémem Eurostatu, na dvě části: klasifikace CZ-NUTS, systém LAU (Local Administrative Units). Z hlediska statistiky mají LAU závazný charakter. Jednotky LAU 1 (dřívější NUTS 4) jsou v ČR tvořeny okresy. Územní jednotky na úrovni LAU 1 přebírají kódy od dřívějších jednotek NUTS 4. Proti NUTS 4 jsou v LAU 1 následující změny: <ul style="list-style-type: none">- do kódů LAU 1 okresů krajů Vysočina a Jihomoravského se promítá změna kódů NUTS 3 těchto krajů,- Praha se na úrovni LAU 1 nečlení.
CZ-NACE	Klasifikace ekonomických činností (CZ-NACE); vydáno sdělením ČSÚ č. 244/2007 Sb. ze dne 18. září 2007 o zavedení Klasifikace ekonomických činností.
CZ-GEONOM	Klasifikace zemí; vydáno sdělením ČSÚ č. 487/2003 Sb. ze dne 18. prosince 2003 o vydání Klasifikace zemí. Poslední aktualizace byla provedena k 15. prosinci 2008 sdělením ČSÚ č. 429/2008 Sb. ze dne 26. listopadu 2008 o aktualizaci Klasifikace zemí a o ukončení zveřejňování aktualizací.

3. Nejdůležitější sledované veličiny

Kapitola popisuje nejdůležitější sledované veličiny, algoritmy jejich výpočtu a kritéria pro zahrnutí zaměstnanců do dalších výpočtů.

3.1. *Hodinový výdělek*

Hodinový výdělek je přímo zjišťovaná veličina. Do výpočtu charakteristik hodinového výdělku jsou zařazeni zaměstnanci, kteří byli v evidenčním stavu k poslednímu dni sledovaného období.

3.2. *Hrubý měsíční plat*

Hrubý měsíční plat se vztahuje k celému sledovanému období, tedy k 1. - 2. čtvrtletí, nebo k 1. - 4. čtvrtletí. Na rozdíl od hodinového výdělku musí být hrubý měsíční plat vypočten z dalších přímo zjišťovaných platových položek a neplatových plnění.

Hrubý plat je v RSCP-NS definován jako součet platu za práci, náhrad platu a odměny za pracovní pohotovost. Hrubý měsíční plat zaměstnance se vypočte podle vzorce:

$$\text{HMP} = \frac{\text{PLAT} + \text{NAHRADY} + \text{POHOTOV}}{\text{MESPLAC}_{\text{prep}}}$$

kde :

HMP	je hrubý měsíční plat zaměstnance,
PLAT	je plat za práci zaměstnance v kumulaci za sledované období (vstupní položka věty o zaměstnanci),
NAHRADY	jsou náhrady platu zaměstnance v kumulaci za sledované období (vstupní položka věty o zaměstnanci),
POHOTOV	je odměna za pracovní pohotovost zaměstnance v kumulaci za sledované období (vstupní položka věty o zaměstnanci),
MESPLAC _{prep}	je počet přepočtených placených měsíců zaměstnance, tj. počet měsíců, odpovídajících součtu odpracované doby a doby, po kterou pobíral náhrady platu.

Počet přepočtených placených měsíců MESPLAC_{prep} je roven počtu kalendářních měsíců v případě, že zaměstnanec s plným pracovním úvazkem po celé sledované období pracoval nebo pobíral náhrady platu. Pokud zaměstnanec byl v evidenčním stavu kratší dobu, než sledované období, bude jeho počet placených měsíců zkrácen poměrem počtu pracovních dnů v evidenčním stavu a ve sledovaném období. Podobně se počet placených měsíců zkrátí, pokud zaměstnanec měl jinou absenci, než absenci s náhradou platu (např. nemoc), případně měl sjednán kratší pracovní úvazek.

Hrubý měsíční plat za určitou skupinu zaměstnanců je vážená charakteristika, v níž hrubý měsíční plat určitého zaměstnance má váhu, odpovídající počtu jeho placených měsíců za sledované období (tzv. váha placené doby). Tento způsob výpočtu umožňuje korektní srovnání platové úrovně jednotlivých zaměstnání a srovnávání v čase.

Sestavy s hrubým měsíčním platem, diferenciací a strukturou hrubého platu obsahují také měsíční placenou dobu. Tento údaj ukazuje počet placených hodin (odpracovaná doba a doba náhrad) za placený měsíc a je v souladu s výpočtem hrubého měsíčního platu.

Pro zahrnutí zaměstnance do výpočtů hrubého měsíčního platu se uplatňují následující kritéria:

- přepočtený počet placených měsíců zaměstnance je alespoň jeden měsíc,
- stanovená týdenní pracovní doba na dané pracovní místo je alespoň 30 hodin (dle doporučení Eurostatu).

3.3. Měsíční odpracovaná a neodpracovaná doba

Měsíční odpracovaná (resp. neodpracovaná) doba se stejně jako hrubý měsíční plat vztahuje k celému sledovanému období tj. k 1. - 2. čtvrtletí, nebo k 1. - 4. čtvrtletí.

Měsíční odpracovaná doba zaměstnance se vypočte podle vzorce:

$$\text{ODPRACDmes} = \frac{\text{ODPRACD}}{\text{MESEVID_prep}}$$

kde :

- ODPRACDmes je měsíční odpracovaná doba zaměstnance,
 ODPACD je odpracovaná doba zaměstnance v kumulaci za sledované období (vstupní položka věty o zaměstnanci),
 MESEVID_prep je počet přepočtených evidenčních měsíců zaměstnance, tj. počet měsíců, odpovídajících délce pracovního úvazku a délce pracovního poměru ve sledovaném období.

Počet přepočtených evidenčních měsíců MESEVID_prep je roven počtu kalendářních měsíců v případě, že zaměstnanec s plným pracovním úvazkem po celé sledované období byl v pracovním poměru a nebyl na mateřské či rodičovské dovolené. Pokud zaměstnanec byl v evidenčním stavu kratší dobu, než sledované období, bude jeho počet evidenčních měsíců zkrácen poměrem počtu pracovních dnů v evidenčním stavu a ve sledovaném období. Podobně se počet evidenčních měsíců zkrátí, pokud zaměstnanec měl sjednán kratší pracovní úvazek.

Měsíční odpracovaná doba za určitou skupinu zaměstnanců je vážená charakteristika, v níž měsíční odpracovaná doba určitého zaměstnance má váhu, odpovídající počtu jeho evidenčních měsíců ve sledovaném období (tzv. váha evidenční doby). Pro zahrnutí zaměstnance do výpočtů měsíční odpracované doby se uplatňují stejná kritéria jako u hrubého měsíčního platu.

Obdobně jako odpracovaná doba se počítají měsíční neodpracovaná doba a také průměrné měsíční údaje o přesčasu, dovolené a nemoci.

4. Přehled používaných tabulek

Kapitola Přehled používaných tabulek obsahuje hodnocení kvality údajů a přehled publikovaných tabulek, u kterých jsou vyznačeny váhy nutné pro jejich zpracování.

4.1. Kvalita údajů

Zjišťované charakteristiky podléhají nevýběrovým chybám, neboť se nejedná o výběrové šetření. Nevýběrové chyby bývají způsobeny především špatnou kvalitou dat předávaných respondenty (neúplné a chybné údaje) do Informačního systému o platu. Při zpracovávání údajů je jejich vliv snižován několikastupňovými kontrolními mechanismy a častými kontakty zpracovatele šetření s respondenty.

4.2. Přehled publikovaných tabulek podle použitých vah

Publikované tabulky s hodinovým výdělkem NS-V0 až NS-V9 obsahují hodnoty počítané ze souboru RSCP nepodnikatelské sféry bez použití vážení.

Tabulka	Třídící kritérium	Váha placené doby	Váha evidenční doby
NS-M0	Celý kraj	X	
NS-M1	HL. třídy zaměstnání KZAM-R	X	
NS-M5	Podskupiny zaměstnání KZAM-R	X	

Tabulka 3

Tabulka	Třídící kritérium	Váha placené doby	Váha evidenční doby
NS-T5	Podskupiny zaměstnání KZAM-R		X

Tabulka 4

5. Definice vybraných pojmů

Ekonomický subjekt	Ekonomický subjekt je právnický subjekt nebo fyzická osoba s postavením podnikatele, zapsaná do registru ekonomických subjektů ČSÚ. Každému ekonomickému subjektu se přiděluje identifikační číslo (IČ).
Organizační jednotka	Z hlediska výdělkové statistiky RSCP se dělí ekonomické subjekty na organizační jednotky podle okresu, ve kterém jejich zaměstnanci působí. Organizační jednotku tvoří všichni zaměstnanci ekonomického subjektu, kteří působí ve stejném okrese.
Zpravodajská jednotka	Zpravodajskou jednotkou je právnická osoba, organizační složka státu nebo fyzická osoba, od nichž se požaduje poskytnutí údajů ve statistickém zjišťování podle zákona č. 89/1995 Sb., o státní statistické službě, ve znění pozdějších předpisů.
Sledované období	Sledované období je období od začátku roku do konce čtvrtletí, ve kterém se statistické zjišťování provádí.
Podnikatelská sféra	Do podnikatelské sféry patří subjekty, které odměňují mzdou podle § 109, odst. 2 zákona č. 262/2006 Sb., zákoníku práce, ve znění pozdějších předpisů.

Nepodnikatelská sféra	Do podnikatelské sféry patří subjekty, které odměňují platem podle § 109, odst. 3 zákona č. 262/2006 Sb., zákoníku práce, ve znění pozdějších předpisů.
Soubor ISPV-NS	Souborem ISPV podnikatelské sféry je soubor ekonomických subjektů, definovaný Automatizovaným rozpočtovým informačním systémem ARIS (viz http://www.info.mfcr.cz/aris).