



# Regionální statistika ceny práce

IV. čtvrtletí 2007

Podnikatelská sféra

**Olomoucký** kraj

Revidované výsledky ke dni 10. 3. 2010

## **Copyright - MPSV ČR**

Publikace ani její část nesmí být kopírována, rozšiřována a zařazována do informačních systémů v jakékoliv formě (elektronické, mechanické, optické, magnetické aj.) bez písemného souhlasu

**Ministerstva práce a sociálních věcí**

**Zpracovatel: TREXIMA, spol. s r.o., tř. T. Bati 299, 764 21 Zlín - Louky**

## O b s a h :

<b>Úvod</b> .....	7
-------------------	---

**Výsledková část podnikatelská sféra**

Základní metodické přístupy .....	11
Popis publikovaných tabulek .....	12

**Hodinový výdělek**

PS-V0	Hodinový výdělek v podnikatelské sféře .....	13
PS-V1	Hodinový výdělek podle hlavních tříd zaměstnání KZAM-R .....	14
PS-V2	Hodinový výdělek podle věkových kategorií .....	15
PS-V4	Hodinový výdělek podle vzdělání .....	15
PS-V5	Hodinový výdělek podle podskupin zaměstnání KZAM-R.....	16
PS-V6	Hodinový výdělek podle kategorií zaměstnání .....	22
PS-V8	Hodinový výdělek podle pohlaví .....	22

**Hrubá měsíční mzda**

PS-M0	Hrubá měsíční mzda a její složky, diferenciacce, placená doba v podnikatelské sféře .....	23
PS-M1	Hrubá měsíční mzda a její složky, diferenciacce, placená doba podle hlavních tříd zaměstnání KZAM-R.....	24
PS-M5	Hrubá měsíční mzda a její složky, diferenciacce, placená doba podle podskupin zaměstnání KZAM-R.....	26

**Měsíční odpracovaná a neodpracovaná doba**

PS-T5	Průměrná měsíční odpracovaná a neodpracovaná doba podle podskupin zaměstnání KZAM-R .....	38
-------	--	----

**Dodatek – technický popis šetření**

1. Metoda výběru ekonomických subjektů .....	47
1.1 Základní soubor .....	47
1.2 Struktura výběrového souboru .....	47
1.3 Výběr .....	48
2. Vstupní údaje .....	49
2.1 Sběr dat .....	49
2.2 Nejdůležitější vstupní údaje .....	50
2.3 Klasifikace a číselníky .....	50
3. Nejdůležitější sledované veličiny .....	52
3.1 Hodinový výdělek .....	52

3.2 Hrubá měsíční mzda .....	52
3.3 Měsíční odpracovaná a neodpracovaná doba .....	53
4. Dopočtové metody .....	54
4.1 Řešení neodpovědí a metoda vážení .....	54
4.2 Kvalita odhadů .....	55
4.3 Přehled publikovaných tabulek podle použitých vah .....	55
5. Definice vybraných pojmů .....	56



# Úvod



## Úvod

Regionální statistika ceny práce (RSCP) je systém pravidelného monitorování výdělkové úrovně a pracovní doby zaměstnanců v jednotlivých krajích České republiky formou statistického šetření. Sledovanými ukazateli výdělkové úrovně jsou hodinový výdělek a hrubá měsíční mzda (plat). Šetření metodicky vychází a je obsahově harmonizováno se strukturálním šetřením EU „Structure of Earnings Survey“, viz nařízení komise (ES) č. 1916/2000 ve znění pozdějších předpisů.

Šetření je pod názvem „Čtvrtletní šetření o průměrném výdělku“ zařazeno do programu statistických zjišťování, vyhlášených Českým statistickým úřadem (ČSÚ) ve sbírce zákonů pro příslušný kalendářní rok (viz příloha č. 2 Vyhlášky č. 476/2006 Sb., částka 156, kterou se stanoví Program statistických zjišťování na rok 2007) a pro vybrané ekonomické subjekty je povinné. Šetření provádí pracoviště státní statistické služby Ministerstva práce a sociálních věcí (MPSV). Průběh a vývoj šetření řídí komise, složená ze zástupců MPSV, ČSÚ, Ministerstva financí, České národní banky, CERGE-EI, VŠE v Praze, Českomoravské konfederace odborových svazů, Svazu průmyslu a dopravy ČR. Zpracovatelem RSCP je TREXIMA, spol. s r.o. ([www.trexima.cz](http://www.trexima.cz)).

Nejdůležitějším kritériem pro členění výsledků RSCP je příslušnost šetřeného ekonomického subjektu k podnikatelské, nebo nepodnikatelské sféře. V podnikatelské sféře probíhá šetření se čtvrtletní periodou a ve sféře nepodnikatelské je prováděno s periodou pololetní. Zdrojem dat pro nepodnikatelskou sféru je Informační systém o platech, který je spravován Ministerstvem financí. Za každou sféru jsou vydávány samostatné výsledkové publikace.

Výsledkové publikace jednotlivých krajů jsou uloženy na stránkách <http://portal.mpsv.cz/> v sekci *Zaměstnanost*, v podsekci *Statistiky* pod odkazem *Statistika výdělků*.

Monitorováním výdělků a pracovní doby zaměstnanců na úrovni České republiky se zabývá „Informační systém o průměrném výdělku“ (ISPV). Výsledková publikace je k dispozici na internetových stránkách MPSV ([www.mpsv.cz](http://www.mpsv.cz)) v sekci *Příjmy a životní úroveň*.

Důkladný popis šetření, včetně všech výsledkových publikací, poskytuje také portál [www.ispv.cz](http://www.ispv.cz). Slouží především jako podpora respondentům, kteří zde naleznou všechny potřebné informace a podpůrné nástroje pro zaslání dat. Portál je využíván také k uveřejňování odborných studií a článků, které jako zdroj informací uvádí šetření ISPV a RSCP.

Ministerstvo práce a sociálních věcí děkuje všem respondentům šetření za přípravu vstupních dat pro šetření. Svědomitý přístup respondentů a dodržování termínů pro předání dat umožňují pravidelně uveřejňovat tuto publikaci.







# Výsledková část

Podnikatelská sféra



## Výsledková část podnikatelská sféra

### Základní metodické přístupy

Tato publikace přináší charakteristiky hodinového výdělku, hrubé měsíční mzdy a pracovní doby získané za podnikatelskou sféru šetření RSCP (RSCP-PS). V RSCP se zařazují do podnikatelské sféry ekonomické subjekty, které odměňují mzdou, viz § 109, odst. 2 zákona č. 262/2006 Sb., zákoníku práce, ve znění pozdějších předpisů.

Primárním výsledkem RSCP jsou statistiky výdělkové úrovně jednotlivých zaměstnání (v klasifikaci KZAM-R), dalším produktem jsou odhady výdělkových parametrů zaměstnanecké populace krajů v členění podle firemních i zaměstnaneckých charakteristik. Ekonomické subjekty se v RSCP člení na organizační jednotky, jestliže je možné provést vnitřní rozčlenění podle okresů, ve kterých dílčí jednotky působí. Výsledky podle krajů jsou v tomto smyslu výsledky získané pracovištní metodou.

Vedle podnikového výkaznictví ČSÚ je RSCP dalším zdrojem informací o výdělcích v jednotlivých krajích České republiky. Výkaznictví ČSÚ, jako tradiční zdroj, sbírá údaje o evidenčním počtu zaměstnanců a vyplacených mzdách za ekonomický subjekt a publikuje průměrné mzdy v členění podle firemních charakteristik. Při srovnávání výsledků výkaznictví a RSCP-PS je třeba vzít v úvahu rozdílnou definici podnikatelské sféry, rozdílné metody výpočtu výdělkových charakteristik a rozdílný způsob členění výsledků podle krajů. Výkaznictví ČSÚ člení výsledky podle sídla ekonomického subjektu, tj. podnikovou metodou.

Respondenty šetření RSCP-PS jsou aktivní ekonomické subjekty (ES) z institucionálních sektorů nefinančních podniků, finančních institucí a vládních institucí zapsané v registru ekonomických subjektů ČSÚ (RES). Na základě Automatizovaného rozpočtového informačního systému (ARIS), který je spravován Ministerstvem financí, se zjišťuje způsob odměňování a příslušnost ekonomického subjektu k podnikatelské sféře. Šetření je výběrové pro ES s 10 až 249 zaměstnanci a plošné pro ES s 250 a více zaměstnanci. Náhodný výběr je prováděn na základě příslušnosti ES do kraje, velikostní kategorie a odvětví ekonomické činnosti.

Tabulky s označením PS-V5, PS-M5, PS-T5 obsahují charakteristiky výběrového souboru (statistiky) jednotlivých zaměstnání na úrovni podskupin zaměstnání (čtyřmístný KZAM-R). Při interpretaci výsledků je nutno mít na zřeteli, že charakteristiky výběrového souboru nelze automaticky pokládat za odhady platné pro celou zaměstnaneckou populaci. Výběrové charakteristiky jsou ovlivněny větším relativním zastoupením velkých ekonomických subjektů ve výběrovém souboru RSCP-PS. Ostatní tabulky obsahují odhady parametrů základního souboru a při jejich výpočtu byly využity dopočtové metody založené na pravděpodobnosti výběru ekonomických subjektů.

## Popis publikovaných tabulek

Tabulky v publikaci jsou rozděleny podle sledovaného ukazatele do tří základních okruhů. Tabulky přinášející charakteristiky hodinového výdělku jsou označeny PS-Vx, kde PS značí podnikatelskou sféru a x je pořadové číslo tabulky. Charakteristiky hrubé měsíční mzdy, struktury mzdy a průměrné placené doby jsou obsaženy v tabulkách se značením PS-Mx a charakteristiky měsíční odpracované a neodpracované doby v tabulkách se značením PS-Tx.

Hlavním výsledkem RSCP jsou statistiky výdělkové úrovně a pracovní doby za jednotlivá zaměstnání podle klasifikace KZAM-R, obsažené v tabulkách PS-V5, PS-M5 a PS-T5. Tyto tabulky obsahují ta zaměstnání, která jsou ve své podskupině zaměstnání (čtyřmístný KZAM-R) zastoupena alespoň třemi ekonomickými subjekty a zároveň deseti zaměstnanci. Uvedené počty organizačních jednotek a zaměstnanců ukazují na zastoupení ve výběrovém souboru. V ostatních tabulkách jsou počty zaměstnanců uváděny v % a jejich účelem je přiblížit relativní zastoupení publikovaných kategorií. Údaje o počtech zaměstnanců z této publikace neslouží jako zdroj informací o počtech zaměstnanců v krajích, ty zjišťují šetření ČSÚ – podnikové výkaznictví a výběrové šetření pracovních sil (viz [www.czso.cz](http://www.czso.cz)).

### **Statistické charakteristiky používané ve výsledkových tabulkách:**

1. decil	První decil je hodnota, pod kterou leží 10 % nejnižších hodnot sledovaného znaku.
1. kvartil	První kvartil je hodnota, pod kterou leží 25 % nejnižších hodnot sledovaného znaku.
Medián	Medián je hodnota uprostřed vzestupně uspořádané řady hodnot sledovaného znaku, polovina hodnot je nižší než medián a druhá polovina je vyšší než medián.
3. kvartil	Třetí kvartil je hodnota, nad kterou leží 25 % nejvyšších hodnot sledovaného znaku.
9. decil	Devátý decil je hodnota, nad kterou leží 10 % nejvyšších hodnot sledovaného znaku.
Průměr	Průměr je počítán jako vážený (případně nevážený) aritmetický průměr sledovaného znaku.

### **Ostatní symboly používané ve výsledkových tabulkách:**

"Neuvedeno"	Symbol "Neuvedeno" označuje kategorii zaměstnanců, u které nebyl uveden kód příslušného třídícího znaku.
"*"	Symbol "*" označuje položku vstupních dat vypočítanou, ale nezveřejnitelnou z důvodu nedostatečného počtu vstupních hodnot (méně než 3 ekonomické subjekty a 10 zaměstnanců).

Revidované výsledky ke dni 10. 3. 2010

Hodinový výdělek v podnikatelské sféře <sup>1)</sup>

kraj: Olomoucký

**Medián hodinového výdělku ..... 109,19 Kč/hod**

Index mediánu hodinového výdělku zaměstnanců

meziroční vůči 4. čtvrtletí 2006..... 109,4 %

## Diferenciace

1. decil - 10 % hodinových výdělků menších než ..... 65,31 Kč/hod

1. kvartil - 25 % hodinových výdělků menších než ..... 84,16 Kč/hod

Medián - 50 % hodinových výdělků menších než ..... 109,19 Kč/hod

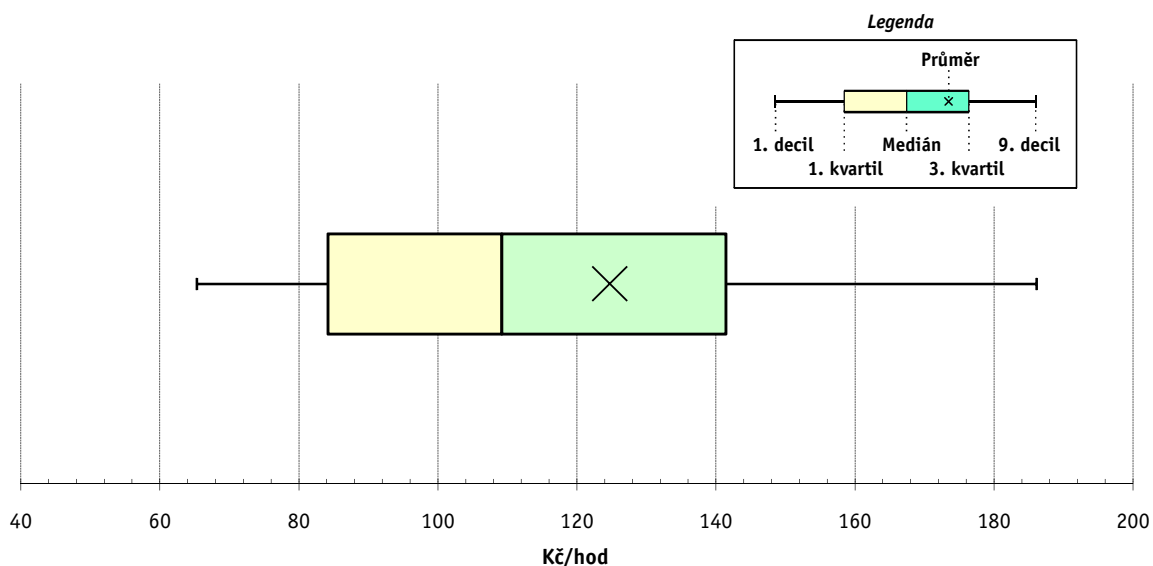
3. kvartil - 25 % hodinových výdělků větších než ..... 141,41 Kč/hod

9. decil - 10 % hodinových výdělků větších než ..... 186,13 Kč/hod

Průměr hodinového výdělku ..... 124,72 Kč/hod

Podíl zaměstnanců s podprůměrným

hodinovým výdělkem ..... 63,8 %



Vysvětlivky:

1) Hodinový výdělek se zjišťuje jako průměrný hodinový výdělek definovaný v § 351 až § 362 zákona č. 262/2006 Sb., zákoníku práce, ve znění pozdějších předpisů.

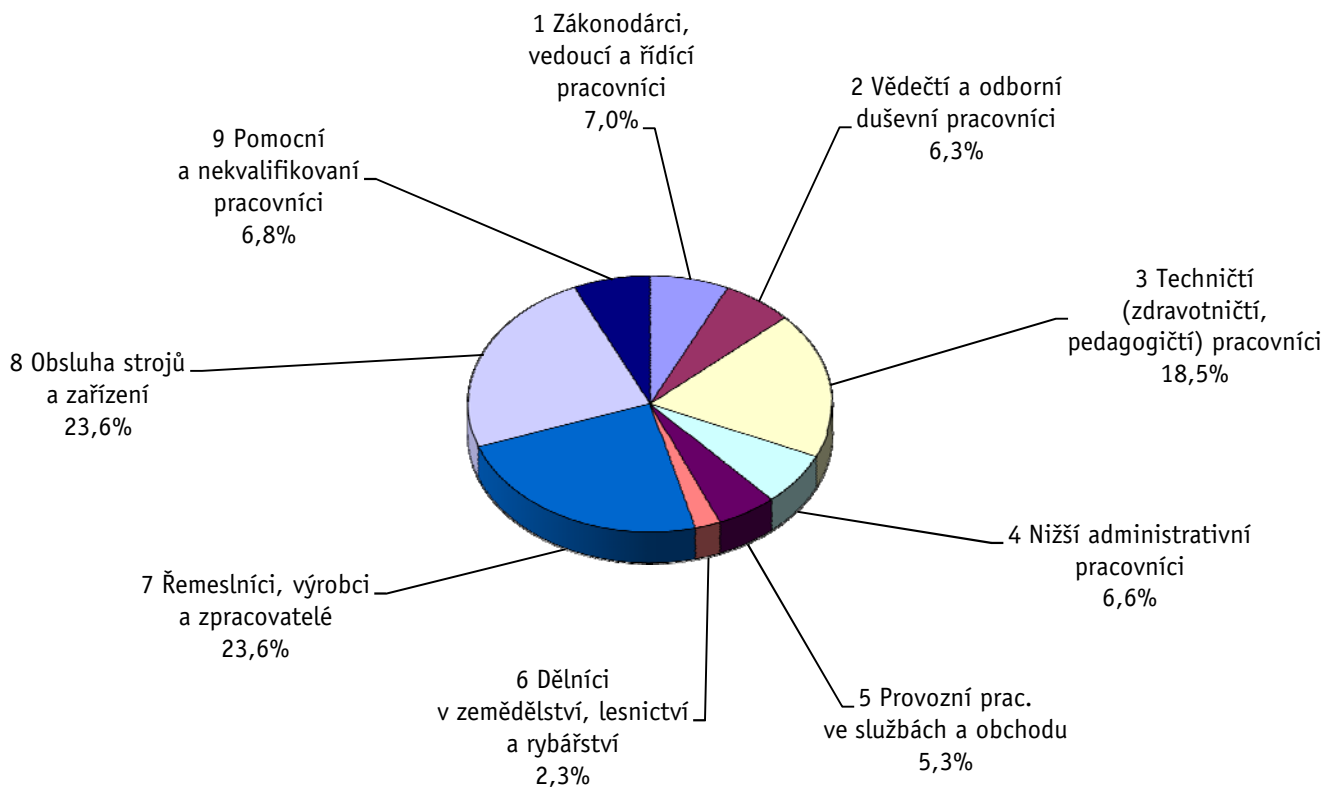
Revidované výsledky ke dni 10. 3. 2010

### Hodinový výdělek podle hlavních tříd zaměstnání KZAM-R

kraj: Olomoucký

Hlavní třída zaměstnání KZAM-R	Struktura zaměstnanců	Medián	Diferenciace		Průměr
			1. decil	9. decil	
	%	Kč/hod	Kč/hod	Kč/hod	Kč/hod
1 Zákonodárci, vedoucí a řídicí pracovníci	7,0	<b>189,00</b>	97,29	433,65	241,66
2 Vědečtí a odborní duševní pracovníci	6,3	<b>157,34</b>	101,19	262,79	176,67
3 Techničtí, zdravotničtí a pedagogičtí pracovníci	18,5	<b>130,32</b>	88,63	206,68	144,60
4 Nižší administrativní pracovníci	6,6	<b>96,05</b>	65,69	140,07	101,09
5 Provozní pracovníci ve službách a obchodu	5,3	<b>69,27</b>	53,58	111,60	79,52
6 Dělníci v zemědělství, lesnictví a rybářství	2,3	<b>91,64</b>	62,39	162,30	99,90
7 Řemeslníci, výrobci a zpracovatelé	23,6	<b>104,44</b>	64,14	153,39	108,56
8 Obsluha strojů a zařízení	23,6	<b>104,35</b>	70,95	147,03	107,75
9 Pomocní a nekvalifikovaní pracovníci	6,8	<b>77,73</b>	54,56	123,75	84,34
<b>C E L K E M - podnikatelská sféra</b>	<b>100</b>	<b>109,19</b>	<b>65,31</b>	<b>186,13</b>	<b>124,72</b>

Struktura zaměstnanců dle hlavních tříd KZAM - R



## 4. čtvrtletí 2007

## RSCP - podnikatelská sféra

PS-V2

Revidované výsledky ke dni 10. 3. 2010

Hodinový výdělek  
podle věkových kategorií

kraj: Olomoucký

Věková kategorie	Struktura zaměstnanců	Medián	Diferenciace		Průměr
			1. decil	9. decil	
	%	Kč/hod	Kč/hod	Kč/hod	Kč/hod
do 20 let	0,8	<b>76,26</b>	49,00	104,67	77,21
20 - 29 let	18,4	<b>101,71</b>	63,27	156,38	107,77
30 - 39 let	26,5	<b>115,75</b>	68,33	198,37	130,37
40 - 49 let	25,3	<b>113,90</b>	65,92	205,43	134,87
50 - 59 let	24,8	<b>107,87</b>	65,83	177,94	122,53
60 a více let	4,2	<b>105,66</b>	63,01	198,32	123,99
<b>C E L K E M - podnikatelská sféra</b>	<b>100</b>	<b>109,19</b>	<b>65,31</b>	<b>186,13</b>	<b>124,72</b>

## 4. čtvrtletí 2007

## RSCP - podnikatelská sféra

PS-V4

Revidované výsledky ke dni 10. 3. 2010

Hodinový výdělek  
podle vzdělání

kraj: Olomoucký

Vzdělání	Struktura zaměstnanců	Medián	Diferenciace		Průměr	
			1. decil	9. decil		
	%	Kč/hod	Kč/hod	Kč/hod	Kč/hod	
KKOV						
Základní a nedokončené	A-C	9,2	<b>80,13</b>	52,29	123,03	85,05
Střední bez maturity	D,E,H,J	47,5	<b>102,26</b>	64,25	151,38	107,20
Střední s maturitou	K-M	30,7	<b>120,27</b>	74,35	198,74	134,20
Vyšší odborné a bakalářské	N,R	1,4	<b>125,53</b>	75,45	214,51	146,37
Vysokoškolské	T,V	9,1	<b>177,89</b>	104,78	391,42	222,31
Neuvedeno		2,0	<b>103,56</b>	59,43	157,26	115,50
<b>C E L K E M - podnikatelská sféra</b>	<b>100</b>	<b>109,19</b>	<b>65,31</b>	<b>186,13</b>	<b>124,72</b>	

Revidované výsledky ke dni 10. 3. 2010

### Hodinový výdělek podle podskupin zaměstnání KZAM-R

kraj: Olomoucký

Podskupiny zaměstnání KZAM-R	Výběrový soubor		Medián	Diferenciace		Průměr
	počet org. jednotek	počet zaměst.		1. decil	9. decil	
			Kč/hod	Kč/hod	Kč/hod	Kč/hod
1210 Ředitelé a prezidenti velkých organizací, podniků	113	140	<b>484,47</b>	153,70	1 234,47	643,78
1221 Vedoucí pracovníci v zemědělství, lesnictví, rybářství a mysliv.	21	72	<b>186,66</b>	124,07	398,64	221,23
1222 Vedoucí pracovníci v průmyslu (ve výrobě)	120	535	<b>257,68</b>	155,46	573,22	332,21
1223 Vedoucí pracovníci ve stavebnictví a zeměměřičtví	32	95	<b>302,66</b>	155,58	573,01	345,98
1224 Vedoucí pracovníci ve velkoobchodě a v maloobchodě	92	563	<b>127,96</b>	92,50	258,92	186,85
1226 Ved. pracovníci v dopr., skladování, telekom. a na pošt. úřadech	27	383	<b>145,77</b>	111,75	285,15	180,05
1227 Vedoucí prac. v organ.zaměřených na poskytování obch.služeb	46	167	<b>283,93</b>	174,42	581,84	334,13
1229 Vedoucí pracovních dílčích celků jinde neuvedení (kult.,zdrav.)	26	61	<b>176,39</b>	120,23	291,40	202,38
1231 Vedoucí pracovníci finančních a hospodářských útvarů	127	277	<b>258,17</b>	148,84	607,78	324,17
1232 Vedoucí pracovníci personálních útvarů a útvarů průmysl. vztahů	40	54	<b>227,95</b>	150,47	513,02	294,68
1233 Vedoucí pracovníci obytných útvarů (včetně průzkumu trhu)	99	203	<b>273,34</b>	153,82	668,58	346,22
1234 Ved. pracovníci reklamních útvarů a útvarů pro styk s veřejností	17	40	<b>156,87</b>	98,52	399,84	197,32
1235 Vedoucí pracovníci zásobovacích útvarů	61	99	<b>193,26</b>	115,06	400,57	225,71
1236 Vedoucí pracovníci výpočetních útvarů	29	40	<b>239,28</b>	151,74	442,28	258,57
1237 Vedoucí pracovníci výzkumných a vývojových útvarů	41	71	<b>251,44</b>	160,78	518,76	299,31
1239 Vedoucí pracovníci ostatních útvarů jinde neuvedení	53	108	<b>190,06</b>	111,11	358,82	227,74
1311 Vedoucí, ředitelé v zemědělství,lesnictví,rybářství a myslivosti	9	15	<b>255,82</b>	177,00	451,51	277,79
1312 Vedoucí, ředitelé v průmyslu (ve výrobě)	47	124	<b>212,55</b>	125,64	436,34	271,82
1313 Vedoucí, ředitelé ve stavebnictví a zeměměřičtví	17	38	<b>246,91</b>	62,36	1 181,80	449,50
1314 Vedoucí, ředitelé ve velkoobchodu a maloobchodu	77	346	<b>106,34</b>	57,47	243,54	134,56
1315 Vedoucí, ředitelé v restauracích a hotelích	13	22	<b>116,04</b>	77,42	159,10	122,31
1316 Vedoucí, ředitelé v dopravě, sklad., telekom. a na pošt. úřadech	22	78	<b>182,29</b>	144,63	292,10	214,37
1317 Vedoucí, ředitelé v podnicích poskytujících obchodní služby	17	57	<b>264,34</b>	175,02	607,68	359,00
1318 Vedoucí, ředitelé pečovatelských, úklidových a podob. služeb	4	12	<b>114,41</b>	87,60	188,48	124,68
1319 Vedoucí, ředitelé malých organizací ostatní (kult.,zdrav.,škol.)	19	34	<b>192,79</b>	82,89	448,31	244,09
2111 Fyzikové a astronomové	3	43	<b>172,07</b>	87,55	256,00	172,76
2113 Chemici	5	35	<b>156,84</b>	90,93	256,39	169,54
2114 Geologové, geofyzici, geodeti, hydrologové apod.	8	24	<b>168,92</b>	105,47	217,77	167,19
2131 Projektanti a analytici výpočetních systémů	13	35	<b>213,94</b>	141,84	274,58	207,22
2132 Programátoři	39	154	<b>161,33</b>	126,00	234,23	173,47
2139 Ostatní odborníci zabývající se výpoč. tech. jinde neuvedení	52	131	<b>173,71</b>	109,81	267,64	180,51
2142 Projektanti staveb a areálů, stavební inženýři	28	246	<b>171,31</b>	132,72	349,95	212,00
2143 Projektanti elektrotechnických zařízení, elektroinženýři	34	122	<b>186,58</b>	133,79	273,43	195,20
2144 Projektanti elektron.systémů a telekom.sítí, inženýři - elektronici	5	54	<b>174,87</b>	138,93	363,36	215,22
2145 Projektanti a konstruktéři strojních zařízení, strojní inženýři	34	315	<b>172,73</b>	122,19	253,33	181,24
2146 Chemičtí inženýři, technologové	9	47	<b>222,73</b>	143,72	367,51	236,83
2149 Ostatní architekti, projekt., konstruk.a tech.inženýři (tvůr.prac.)	32	224	<b>198,34</b>	134,71	292,75	208,41
2211 Bakteriologové, biolog., ekolog., zoologové a odb.v příb.obor.	18	57	<b>140,71</b>	83,94	224,65	153,87
2212 Farmakologové, anatomové, biochemici, fyziolog., patologové	3	27	<b>105,84</b>	84,35	221,20	132,10
2213 Agronomové, šlechtitelé a odborníci v příbuzných oborech	16	28	<b>148,77</b>	110,02	226,04	162,70
2221 Lékaři, ordináři (kromě zubních lékařů)	17	409	<b>195,01</b>	98,68	349,89	212,39
2224 Farmaceuti, magistři v lékárně, lékárníci	7	20	<b>219,40</b>	167,18	324,49	235,56
2411 Odb. prac. na úseku účetnictví, financí, daní, ap., hlavní účetní	101	248	<b>168,31</b>	112,93	321,21	198,28
2412 Odbor. pracovníci na úseku zaměstnaneckých, personálních věcí	34	53	<b>148,25</b>	115,39	212,55	158,27



Revidované výsledky ke dni 10. 3. 2010

### Hodinový výdělek podle podskupin zaměstnání KZAM-R

kraj: Olomoucký

Podskupiny zaměstnání KZAM-R	Výběrový soubor		Medián	Diferenciace		Průměr
	počet org. jednotek	počet zaměst.		1. decil	9. decil	
			Kč/hod	Kč/hod	Kč/hod	Kč/hod
2413 Odborní pracovníci v bankovníctví a pojišťovnictví	32	1 029	<b>150,30</b>	94,77	244,77	167,72
2419 Ostatní odborní pracovníci v oblasti podnikání	47	284	<b>184,51</b>	128,08	280,25	200,15
2421 Právníci, právní poradci (mimo advokacie a soudnictví)	28	39	<b>187,78</b>	91,34	328,07	225,02
2433 Odborní pracovníci v informacích (např. vti)	4	21	<b>119,80</b>	88,14	198,87	147,57
2441 Ekonomové - vědeckí pracovníci, specialisté, experti	50	197	<b>134,06</b>	100,59	224,29	152,62
2447 Tlumočníci a překladatelé	10	13	<b>120,32</b>	106,62	167,00	133,13
2451 Spisovatelé, autoři, kritikové, novináři, redaktori	10	90	<b>135,86</b>	99,10	190,58	141,70
2470 Odborní administrativní pracovníci jinde neuvedení	39	181	<b>141,61</b>	85,40	241,99	157,57
3111 Technici ve fyzikálních a příbuzných oborech	11	61	<b>108,49</b>	70,02	177,85	117,16
3112 Stavební technici	77	389	<b>161,81</b>	121,13	256,65	180,36
3113 Elektrotechnici	59	511	<b>141,21</b>	105,86	199,14	148,01
3114 Elektronici a technici v radiokomunikacích a telekomunikacích	23	197	<b>150,04</b>	109,51	207,41	156,75
3115 Strojírenští technici	89	1 591	<b>140,63</b>	102,46	199,62	149,72
3116 Chemičtí technici	22	195	<b>139,22</b>	94,57	195,14	146,88
3117 Důlní a hutní technici	4	40	<b>117,67</b>	89,68	168,37	120,81
3118 Technici v kartografii, kreslič a zeměměřiči	47	346	<b>134,85</b>	98,74	197,20	153,73
3119 Ostatní techničtí pracovníci jinde neuvedení	178	1 170	<b>142,95</b>	98,86	232,01	157,65
3121 Poradci ve výpočetní technice	25	71	<b>156,60</b>	37,41	286,88	177,26
3122 Operátoři a obsluha výpočetní techniky	52	128	<b>118,47</b>	86,29	203,87	132,11
3123 Operátoři průmyslových robotů, nc strojů	11	54	<b>122,86</b>	103,08	176,03	132,80
3129 Ostatní technici ve výpočetní technice jinde neuvedení	9	12	<b>140,19</b>	124,01	214,79	156,29
3132 Obsluha zařízení pro záznam zvuku,obrazu,operátoři kamery	5	23	<b>142,53</b>	105,02	177,63	137,99
3133 Obsluha vysílacího a telekomunikačního zařízení (vč. telegrafu)	4	68	<b>154,51</b>	89,21	245,92	160,81
3134 Obsluha lékařských zařízení	4	36	<b>114,64</b>	88,30	155,15	116,58
3151 Kolaudační technici a technici protipožární ochrany	6	23	<b>150,16</b>	127,06	177,97	152,18
3152 Bezpečnostní tech.a tech. pro kontrolu zdravotní nezávadnosti	75	365	<b>123,11</b>	90,48	179,34	132,26
3160 Technici železničního provozu	11	853	<b>155,13</b>	127,00	180,47	154,47
3211 Technici a laboranti v oblasti biologie a v příbuzných oborech	19	209	<b>99,82</b>	76,53	137,93	104,86
3212 Technici v agronomii, v lesnictví a v zemědělství	40	416	<b>133,50</b>	97,58	209,04	144,78
3223 Dietetici a odborníci na výživu	5	12	<b>95,71</b>	87,93	118,05	97,42
3226 Rehabilitační a fyzioterapeutičtí pracovníci (vč. odb. masérů)	9	98	<b>98,14</b>	84,94	123,73	101,79
3229 Ostatní střední zdravotničtí pracovníci jinde neuvedení	5	15	<b>149,53</b>	117,24	201,90	151,03
3231 Ošetřovatelé, všeobecné zdravotní sestry	8	638	<b>103,99</b>	84,52	132,55	107,72
3232 Ženské sestry, porodní asistentky	3	42	<b>106,33</b>	87,50	132,08	108,05
3233 Sestry pro péči o dítě	4	44	<b>106,10</b>	88,37	133,89	107,86
3342 Pedagogové v oblasti dalšího vzdělávání	8	25	<b>120,68</b>	99,03	263,21	158,87
3412 Pojišťovací agenti	19	99	<b>131,76</b>	98,42	230,87	152,36
3415 Obchodní cestující, profes. poradci v obchodě, obch.zástupci	98	370	<b>161,05</b>	106,93	287,21	181,84
3416 Nákupčí	119	476	<b>127,13</b>	83,30	197,04	135,58
3417 Odhadci a zbožíznalci	8	22	<b>83,78</b>	74,60	196,23	109,45
3421 Obchodní agenti	104	496	<b>135,51</b>	91,14	210,99	146,85
3422 Odbytoví a přepravní agenti	132	653	<b>127,72</b>	89,31	224,58	146,26
3429 Ostatní obchodní agenti a makléři jinde neuvedení	6	10	<b>100,39</b>	71,35	148,70	107,06
3431 Odborné sekretářky, sekretáři	76	250	<b>103,58</b>	77,85	159,59	113,63

Revidované výsledky ke dni 10. 3. 2010

### Hodinový výdělek podle podskupin zaměstnání KZAM-R

kraj: Olomoucký

Podskupiny zaměstnání KZAM-R	Výběrový soubor		Medián	Diferenciace		Průměr
	počet org.	počet		1. decil	9. decil	
	jednotek	zaměst.	Kč/hod	Kč/hod	Kč/hod	Kč/hod
3433 Pracovníci v oblasti účetnictví, fakturace, rozpočet., kalkulace	217	1 159	<b>119,65</b>	85,47	184,37	130,56
3434 Pracovníci v oblasti statistiky a matematiky	20	36	<b>123,47</b>	80,57	164,65	135,13
3435 Pracovníci v oblasti práce a mezd (kromě účetních)	43	81	<b>130,99</b>	98,52	220,22	151,02
3436 Referenti osobních oddělení	69	154	<b>122,99</b>	82,98	175,01	129,03
3439 Ostatní odborní administrativní pracovníci jinde neuvedení	118	491	<b>130,66</b>	88,77	201,33	140,32
3471 Aranžéři, průmysloví a komerční návrháři, bytoví architekti	18	30	<b>73,77</b>	59,51	185,25	96,14
4111 Písačky - opisovačky, stenotypistky	6	12	<b>65,96</b>	55,00	105,93	72,26
4112 Kancelářští a manipul. prac. a obsl. zařízení na zpracování textu	21	58	<b>83,55</b>	62,26	104,15	82,81
4113 Pracovníci přípravy dat výpočetní techniky	28	124	<b>80,58</b>	65,33	120,14	89,63
4115 Sekretářky, sekretáři	117	314	<b>101,00</b>	72,31	158,97	109,57
4121 Nižší účetní	48	115	<b>102,34</b>	69,97	144,20	109,00
4123 Nižší finanční, daňoví úředníci a úředníci v příbuzných oborech	14	71	<b>116,61</b>	73,52	233,16	144,04
4131 Úředníci ve skladech	158	1 300	<b>99,34</b>	71,41	136,51	103,94
4132 Úředníci ve výrobě (např. výrobní plánovači)	48	255	<b>108,16</b>	77,76	174,93	119,29
4133 Úředníci v dopravě a v přepravě (dispečeri, kontrolori apod.)	41	265	<b>122,35</b>	96,41	171,78	128,70
4141 Řadoví knihovníci, archiváři, evidenční pracovníci	21	78	<b>86,51</b>	67,67	107,38	87,56
4142 Poštovní doručovatelé, úředníci v třídárnách	10	1 048	<b>87,34</b>	74,48	114,33	90,35
4190 Ostatní nižší úředníci jinde neuvedení	23	59	<b>109,59</b>	61,34	259,80	139,96
4211 Pokladníci (v bankách, pojišťovnách, spořitelnách, na poště)	49	198	<b>100,94</b>	84,39	131,38	105,85
4212 Úředníci na přepážkách a směnárnicích	37	636	<b>102,67</b>	85,15	135,91	109,57
4213 Pokladníci v obchodě, společném stravování apod.	45	877	<b>73,30</b>	54,38	90,80	73,77
4214 Prodavači vstupenek, jízdenek apod.	11	172	<b>117,39</b>	94,65	137,46	116,38
4222 Recepční	23	95	<b>93,12</b>	64,31	127,88	94,85
4223 Telefonisté	32	63	<b>77,15</b>	57,38	97,00	77,81
4224 Informátoři	7	43	<b>103,24</b>	81,40	126,37	102,37
5121 Pracovníci dohlížející nad obsluhujícím personálem, hospodyně	15	35	<b>77,80</b>	61,12	119,19	85,19
5122 Kuchaři	37	310	<b>70,41</b>	56,60	93,11	73,43
5123 Číšníci, servírky	10	103	<b>74,77</b>	54,00	100,69	77,06
5132 Pečovatelé a pomoc.ošetřovatelé v zařiz.soc.péče, v nemocnicích	8	194	<b>68,86</b>	58,54	88,34	72,52
5161 Hasiči, požárníci	5	75	<b>135,93</b>	112,35	161,48	137,64
5169 Ostatní pracovníci ochrany a ostrahy jinde neuvedení	42	801	<b>74,81</b>	57,52	91,67	75,88
5211 Prodavači v obchodech	154	2 483	<b>70,78</b>	58,08	104,57	77,45
5212 Předváděči zboží	3	17	<b>102,30</b>	63,90	177,44	113,49
6111 Pěstitelé polních plodin	5	13	<b>80,46</b>	54,88	110,29	80,28
6113 Zahradníci a pěstitelé zahradních plodin a sazenic	12	80	<b>91,77</b>	66,14	112,86	91,71
6121 Chovatelé hospodářských zvířat (kromě drůbeže a včel)	20	434	<b>89,93</b>	67,71	128,61	94,34
6122 Chovatelé drůbeže	4	19	<b>81,80</b>	68,50	143,39	90,22
6141 Dělníci pro pěstění a ošetřování lesa	8	196	<b>81,75</b>	57,94	115,61	86,19
6142 Dělníci pro těžbu dřeva (kromě obsluhy pojízdných zařízení)	7	127	<b>109,08</b>	82,83	158,76	117,04
7113 Horníci pro dobývání nerudných surovin a kamenolamači	3	33	<b>92,02</b>	54,00	150,96	100,82
7122 Zedníci, kameníci, omítkáři	49	420	<b>104,19</b>	76,94	138,82	107,25
7123 Betonáři, děl.specializovaní na pokládání betonových povrchů	6	177	<b>107,00</b>	83,14	138,49	110,05
7124 Tesaři a truhláři	25	138	<b>104,40</b>	81,04	132,96	106,07
7126 Asfaltéři, dlaždiči	5	22	<b>133,69</b>	104,26	151,84	129,43

Revidované výsledky ke dni 10. 3. 2010

### Hodinový výdělek podle podskupin zaměstnání KZAM-R

kraj: Olomoucký

Podskupiny zaměstnání KZAM-R	Výběrový soubor		Medián	Diferenciace		Průměr
	počet org. jednotek	počet zaměst.		1. decil	9. decil	
			Kč/hod	Kč/hod	Kč/hod	Kč/hod
7129 Ost. stavební dělníci hlavní stav. výroby a prac.v ost. oborech	32	295	<b>111,70</b>	84,21	153,93	117,03
7131 Stavební pokrývači	3	14	<b>137,29</b>	82,69	146,22	123,62
7134 Izolatéři	3	30	<b>132,61</b>	106,93	146,72	128,98
7136 Instalatéři, potrubáři, stavební zámečníci, klempíři	51	382	<b>112,04</b>	79,97	147,83	114,07
7137 Stavební a provozní elektrikáři	45	210	<b>110,54</b>	81,72	160,81	120,46
7139 Ostatní děl.zajišťující dokonč.stavební práce a děl.v příb.obor.	5	19	<b>72,56</b>	61,06	104,58	78,23
7141 Malíři a tapetaři	13	27	<b>91,76</b>	62,05	108,51	89,48
7142 Lakýrníci a pracovníci v příbuzných oborech	35	238	<b>102,82</b>	77,30	138,32	106,72
7211 Formíři a jádraři	8	403	<b>111,63</b>	79,40	147,60	112,49
7212 Svářeči, řezači plamenem a páječi	53	781	<b>118,40</b>	83,92	157,68	121,75
7213 Výrobci a opraváři výrobků a dílů z plechů	15	214	<b>106,45</b>	80,25	136,13	109,07
7214 Montéři kovových konstrukcí	16	329	<b>112,93</b>	89,69	178,95	135,47
7221 Kováři, obsluha kovacích lisů, obsluha bucharů	26	270	<b>102,10</b>	72,25	151,50	105,10
7222 Nástrojaři, kovomodeláři, kovodělníci, zámečníci	139	2 923	<b>105,60</b>	80,59	146,24	111,34
7223 Seřizovači a obsl. obráběcích strojů (kromě autom. a poloaut.)	74	1 916	<b>118,57</b>	83,65	164,07	121,63
7224 Brusiči, leštiči a ostříči nástrojů	33	543	<b>101,14</b>	74,16	136,05	104,09
7231 Mechanici a opraváři motorových vozidel	42	293	<b>111,18</b>	84,81	142,14	112,58
7234 Mechanici a opraváři kolejových vozidel	12	465	<b>105,74</b>	84,25	141,74	109,51
7235 Mechanici a opraváři obráběcích, zeměd. strojů a prům. zařízení	65	1 006	<b>110,13</b>	79,58	176,93	119,99
7239 Ostatní mechanici a opraváři strojů a zařízení bez elektro j.n.	40	380	<b>100,96</b>	70,60	139,80	103,84
7241 Elektromech., opraváři a seřizovači různých typů elektr. zařízení	123	2 093	<b>110,48</b>	79,78	150,45	114,27
7242 Mechanici, opraváři a seřizovači elektr. částí aut, letadel, lodí	13	195	<b>106,31</b>	84,12	133,23	107,45
7243 Mechanici, seřizovači, opraváři elektronických zařízení	28	246	<b>113,38</b>	84,29	180,96	124,01
7244 Telefonní a telegrafní mechanici, montéři a opraváři	10	16	<b>117,88</b>	93,06	192,84	126,66
7245 Montéři a opraváři rozhlasových a TV přijímačů, magnetofonů	3	14	<b>106,87</b>	95,77	120,02	108,33
7246 Montéři a opraváři silnoproudých elektrických vedení	12	216	<b>143,70</b>	99,05	173,41	141,16
7247 Montéři a opraváři slaboproudých elektrických vedení	7	30	<b>129,24</b>	113,42	177,52	133,42
7311 Výrobci, mechanici a opraváři přesných přístrojů a zařízení	16	336	<b>90,50</b>	72,34	140,12	101,05
7322 Dělníci při výrobě skla, skláři vč. brusičů a leštičů	3	746	<b>86,49</b>	71,20	114,22	90,36
7324 Malíři skla a keramiky a prac. v příb.obor. (vč.výrobců zrcadel)	4	229	<b>86,19</b>	69,65	119,00	92,99
7341 Tiskaři, sazeči (kromě obsluhy tiskárenských strojů)	5	44	<b>134,41</b>	67,00	177,43	126,78
7344 Fotografové a pracovníci v příbuzných oborech	4	22	<b>96,39</b>	81,59	116,45	98,04
7411 Zpracovatelé masa, ryb vč. uzenářů a konzervovačů masa a ryb	15	150	<b>115,70</b>	73,70	153,11	114,07
7412 Zpracovatelé pekárenských a cukrářských výrobků	13	127	<b>74,72</b>	62,18	88,01	75,15
7419 Ostatní zpracovatelé - výrobci potravinářských výrobků	17	114	<b>84,21</b>	63,36	124,00	92,08
7422 Umělečtí truhláři, řezbáři, výrobci a opraváři výrobků ze dřeva	14	52	<b>91,62</b>	72,18	124,73	96,15
7435 Modeláři a střihači textilu, kůží a podobných materiálů	3	13	<b>78,60</b>	60,93	129,45	92,48
7436 Švadleny, vyšíváči a pracovníci v příbuzných oborech	7	148	<b>62,77</b>	48,15	76,82	62,97
7437 Čalouníci a pracovníci v příbuzných oborech (vč. autočalouníků)	5	24	<b>71,01</b>	56,80	102,98	75,50
7439 Ost. dělníci při výrobě textilu, oděvů a výrobků z kůží, kožešin	4	51	<b>62,67</b>	59,02	118,62	75,93
7443 Výrob. a opraváři kožené technické konfekce,galanterního zboží	4	285	<b>78,38</b>	54,44	95,56	77,35
8111 Obsluha důlního zařízení a razíčních štítů	7	32	<b>117,26</b>	91,53	155,68	122,96
8112 Obsluha zařízení pro úpravu rudných a nerudných surovin	3	72	<b>138,34</b>	108,76	165,31	137,44
8122 Obsluha zařízení ve slévárenství (taviči, slévači)	11	480	<b>103,09</b>	77,35	159,45	110,73

Revidované výsledky ke dni 10. 3. 2010

### Hodinový výdělek podle podskupin zaměstnání KZAM-R

kraj: Olomoucký

Podskupiny zaměstnání KZAM-R	Výběrový soubor		Medián	Diferenciace		Průměr
	počet org. jednotek	počet zaměst.		1. decil	9. decil	
			Kč/hod	Kč/hod	Kč/hod	Kč/hod
8123 Obsluha zařízení na tepelné zpracování kovů	19	129	<b>102,75</b>	80,17	126,59	102,69
8125 Obsluha zařízení na tváření kovů ve válcovnách	3	104	<b>120,40</b>	92,94	154,75	120,83
8131 Obsluha pecí na výrobu skla a keramiky	4	79	<b>118,00</b>	99,00	160,79	122,19
8139 Obsluha ostatních zařízení na výrobu skla a keramiky	6	94	<b>93,71</b>	61,20	166,54	110,36
8141 Obsluha pily a jiného zařízení na zpracování dřeva	8	88	<b>76,61</b>	72,84	95,61	81,57
8159 Obsluha ostatních zařízení při chemické výrobě jinde neuvedená	21	149	<b>104,91</b>	78,74	124,84	103,62
8161 Obsluha zařízení při výrobě a rozvodu elektřiny	9	107	<b>135,76</b>	90,63	183,47	137,50
8162 Obsluha parních turbín, ohřívačů a motorů	44	272	<b>102,37</b>	50,61	166,41	103,26
8163 Obsluha zařízení při úpravě, čištění a rozvodu vody	31	261	<b>112,08</b>	80,51	141,07	111,74
8171 Obsluha automatických nebo poloautomatic. montážních linek	15	869	<b>94,84</b>	70,92	136,56	99,07
8172 Obsluha průmyslových robotů	4	34	<b>143,13</b>	111,29	166,24	139,71
8180 Obsluha strojů a zařízení pro práce na železničním svršku	16	125	<b>121,71</b>	97,60	164,06	127,62
8211 Obsluha automat. nebo poloaut. obráběcích strojů (kromě 722)	36	1 295	<b>114,65</b>	73,73	161,07	117,31
8212 Obsluha strojů na výrobu maltovin, vápna, cementu, prefabrikátů	9	198	<b>113,55</b>	92,28	153,88	119,49
8223 Obsluha strojů při konečné úpravě a nanášení ochran. povlaků	14	264	<b>98,53</b>	76,62	124,91	100,74
8232 Obsluha strojů na výrobu plastových výrobků (vč. laminování)	7	378	<b>99,74</b>	66,93	157,51	105,53
8251 Obsluha tiskárenských strojů	5	90	<b>116,13</b>	82,71	167,67	125,16
8261 Obsluha strojů na úpravu vláken, dopřádání a navíjení příze	4	130	<b>77,84</b>	61,02	103,95	82,27
8262 Obsluha tkacích a pletacích strojů	3	140	<b>80,76</b>	69,45	102,04	85,11
8263 Obsluha šicích a vyšívacích strojů	3	58	<b>60,36</b>	51,44	76,52	62,84
8264 Obsluha strojů na bělení, barvení, čištění, praní, žehlení textilu	8	118	<b>69,44</b>	51,36	83,44	68,67
8273 Obsluha strojů na mletí zrn a koření	11	51	<b>109,73</b>	78,70	136,87	112,20
8274 Obsluha strojů na zpracování mouky, výrobu pečiva, čokolády	9	805	<b>91,87</b>	72,30	128,80	97,71
8278 Obsluha strojů na výrobu nápojů	4	97	<b>99,37</b>	67,18	135,97	100,06
8281 Montážní dělníci montující mechanická zařízení (stroje, vozidla)	18	1 024	<b>92,90</b>	76,48	117,02	95,82
8282 Montážní dělníci montující elektrická zařízení	12	961	<b>112,23</b>	74,64	140,44	114,34
8283 Montážní dělníci montující elektronická zařízení	3	412	<b>93,07</b>	77,47	114,51	94,20
8284 Montážní dělníci montující výrobky z kovů, pryže a plastů	7	696	<b>80,64</b>	67,00	101,94	83,04
8287 Montážní dělníci montující výrobky z kombinovaných materiálů	6	519	<b>106,34</b>	56,08	161,44	106,92
8290 Obsluha jiných stacionárních zařízení a ostatní montážní dělníci	14	184	<b>88,58</b>	68,39	110,39	89,59
8311 Strojvedoucí	13	614	<b>163,14</b>	118,93	177,20	157,61
8312 Řidiči kolejových motorových vozíků a drezín	4	10	<b>113,44</b>	95,65	187,18	128,83
8313 Dělníci zabezpečující sestavování vlaků (brzdaři, výhybkáři)	20	579	<b>125,05</b>	97,03	140,36	123,37
8321 Řidiči osobních a malých dodávkových automobilů, taxikáři	45	102	<b>97,20</b>	73,84	126,97	101,22
8322 Řidiči sanitních a rzp vozů	3	37	<b>96,97</b>	73,85	120,85	98,37
8323 Řidiči autobusů, trolejbusů a tramvají	5	351	<b>109,91</b>	85,06	120,13	105,73
8324 Řidiči nákladních automobilů a tahačů	113	1 134	<b>108,68</b>	80,24	138,77	109,72
8326 Řidiči speciálních vozidel	12	51	<b>123,07</b>	92,24	141,33	119,74
8331 Obsluha zemědělských a lesních strojů	24	348	<b>99,84</b>	78,10	133,48	103,33
8332 Obsluha zemních a příbuzných strojů	46	407	<b>134,10</b>	104,99	163,11	134,87
8333 Obsluha jeřábů, zdvihacích a podobných manipulačních zařízení	41	527	<b>88,83</b>	71,87	123,26	95,07
8334 Obsluha vysokozdvíhacích a ostatních motorových vozíků	80	749	<b>98,28</b>	74,93	126,06	99,82
9132 Pomocníci a uklízeči v kancelářích, hotelích, nemocnicích ap.	158	1 154	<b>60,33</b>	48,10	78,94	62,62
9133 Ruční pradelci a žehlíři (kromě obsluhy strojů)	5	14	<b>63,75</b>	59,30	70,74	65,35

Revidované výsledky ke dni 10. 3. 2010

**Hodinový výdělek  
podle podskupin zaměstnání KZAM-R**

kraj: Olomoucký

Podskupiny zaměstnání KZAM-R	Výběrový soubor		Medián	Diferenciace		Průměr
	počet org. jednotek	počet zaměst.		1. decil	9. decil	
			Kč/hod	Kč/hod	Kč/hod	Kč/hod
9141 Domovníci, správci domu	17	52	<b>72,84</b>	52,74	118,83	81,32
9151 Poslíčci, nosiči zavazadel a doručovatelé	3	12	<b>86,34</b>	54,12	95,22	81,74
9152 Vrátní, hlídači, uváděči a šatnářky	57	311	<b>65,61</b>	53,10	88,23	68,94
9161 Sběrači odpadků, popeláři	6	65	<b>86,30</b>	62,34	97,23	83,28
9162 Metaři, čističi záchodků, žump, kanálů a podobných zařízení	6	66	<b>81,73</b>	62,22	111,34	85,23
9211 Pomocní a nekvalifikovaní dělníci v zemědělství	13	66	<b>67,53</b>	55,55	83,49	68,08
9312 Pomocní a nekvalif. dělníci na stavbách a údržbě silnic, přehrad	7	24	<b>100,13</b>	74,49	151,01	103,50
9313 Pomocní a nekvalifikovaní dělníci na stavbách budov	6	76	<b>86,91</b>	64,36	114,04	88,29
9321 Pomocní a nekvalifikovaní montážní a manipulační dělníci	77	1 414	<b>86,32</b>	62,23	151,31	96,41
9322 Ruční baliči a pytlouvači	14	213	<b>78,74</b>	51,00	117,63	82,29
9323 Dělníci nádvorní skupiny (pomocní montéři)	21	308	<b>86,33</b>	69,67	108,65	88,62
9332 Obsluha povozů a zařízení poháněných zvířaty	6	37	<b>80,85</b>	61,44	113,74	85,29
9333 Vazači a nosiči břemen, přístavní dělníci (dokaři)	25	154	<b>100,47</b>	72,33	143,83	105,91
9339 Pomocní a nekvalif. pracovníci v dopravě, ve skladech, v telek.	91	1 230	<b>89,41</b>	68,60	122,14	93,15

## 4. čtvrtletí 2007

## RSCP - podnikatelská sféra

PS-V6

Revidované výsledky ke dni 10. 3. 2010

Hodinový výdělek  
podle kategorií zaměstnání

kraj: Olomoucký

Kategorie zaměstnání	Struktura zaměstnanců	Medián	Diferenciace		Průměr
			1. decil	9. decil	
	%	Kč/hod	Kč/hod	Kč/hod	Kč/hod
D Manuální pracovníci	61,2	<b>98,54</b>	61,25	146,90	102,92
T Nemanuální pracovníci	38,8	<b>132,45</b>	80,50	246,95	159,12
Relace D/T (%)		74,4	76,1	59,5	64,7
<b>C E L K E M - podnikatelská sféra</b>	<b>100</b>	<b>109,19</b>	<b>65,31</b>	<b>186,13</b>	<b>124,72</b>

manuální pracovníci - zaměstnanci s převážně manuálním charakterem práce (hlavní třída KZAM-R 6-9 a vybraná zaměstnání hl. třídy 5)

nemanuální pracovníci - zaměstnanci s převážně nemanuálním charakterem práce (hlavní třída KZAM-R 1-4 a vybraná zaměstnání hl. třídy 5)

## 4. čtvrtletí 2007

## RSCP - podnikatelská sféra

PS-V8

Revidované výsledky ke dni 10. 3. 2010

Hodinový výdělek  
podle pohlaví

kraj: Olomoucký

Pohlaví	Struktura zaměstnanců	Medián	Diferenciace		Průměr
			1. decil	9. decil	
	%	Kč/hod	Kč/hod	Kč/hod	Kč/hod
M Muž	64,3	<b>119,71</b>	77,47	201,41	137,31
Ž Žena	35,7	<b>89,61</b>	58,24	153,39	102,02
Relace Ž/M (%)		74,9	75,2	76,2	74,3
<b>C E L K E M - podnikatelská sféra</b>	<b>100</b>	<b>109,19</b>	<b>65,31</b>	<b>186,13</b>	<b>124,72</b>

## Hrubá měsíční mzda a její složky, diference, placená doba v podnikatelské sféře

kraj: Olomoucký

**Medián hrubé měsíční mzdy ..... 19 308 Kč/měs**

### Diference

1. decil - 10 % hodinových výdělků menších než .....	11 768 Kč/měs
1. kvartil - 25 % hodinových výdělků menších než .....	15 000 Kč/měs
Medián - 50 % hodinových výdělků menších než .....	19 308 Kč/měs
3. kvartil - 25 % hodinových výdělků větších než .....	24 955 Kč/měs
9. decil - 10 % hodinových výdělků větších než .....	32 337 Kč/měs

**Průměr hrubé měsíční mzdy ..... 21 917 Kč/měs**

### Vybrané složky hrubé měsíční mzdy

prémie a odměny .....	18,5 %
příplatky za přesčas .....	1,1 %
příplatky ostatní .....	3,6 %
náhrady .....	10,3 %
odměny za pohotovost .....	0,2 %

**Průměrná placená doba ..... 175,1 hod/měs**

Revidované výsledky ke dni 10. 3. 2010

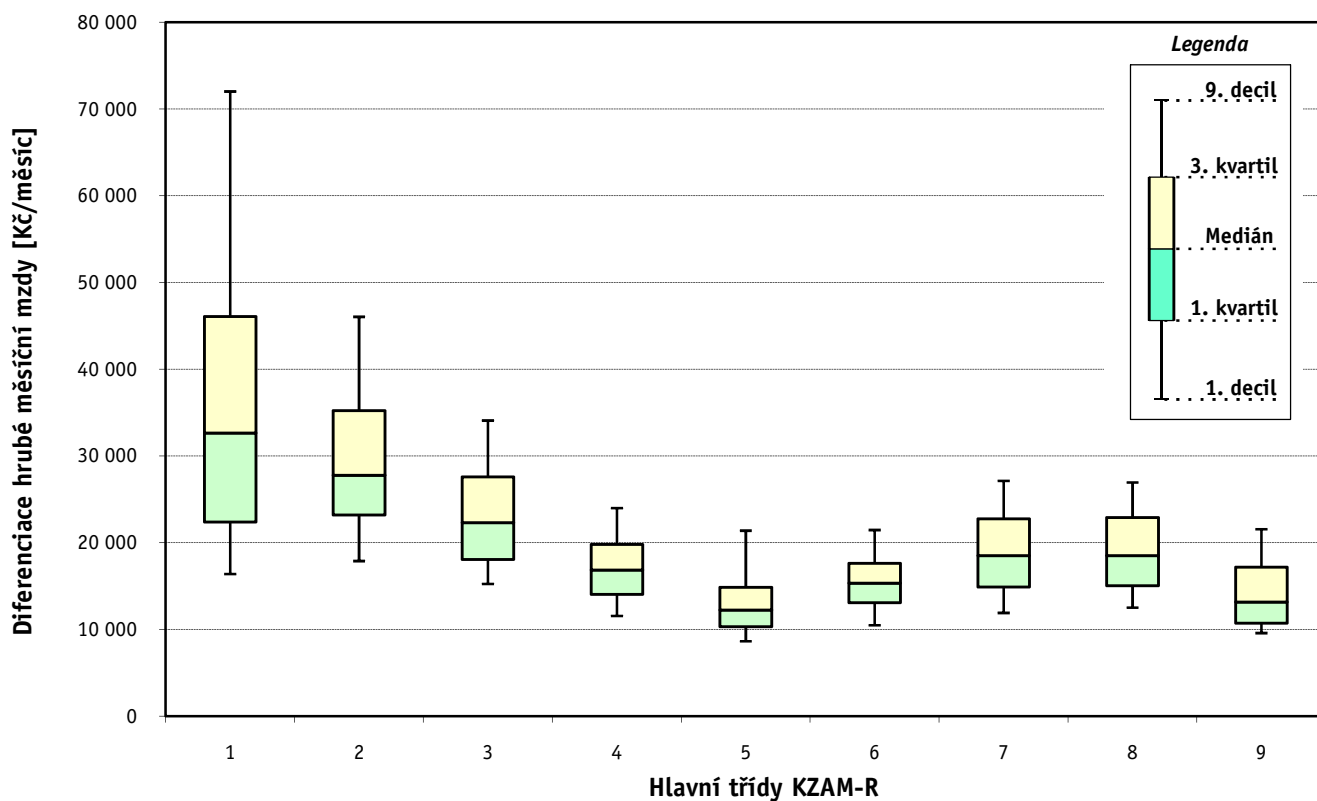
### Hrubá měsíční mzda a její složky, diferenciacie, placená doba podle hlavních tříd zaměstnání KZAM-R

kraj: Olomoucký

Hlavní třída zaměstnání KZAM - R	Struktura zaměstnanců	Medián
	%	Kč/měs

1 Zákodárci, vedoucí a řídící pracovníci	7,5	32 650
2 Vědečtí a odborní duševní pracovníci	6,3	27 783
3 Techničtí, zdravotničtí a pedagogičtí pracovníci	19,4	22 309
4 Nižší administrativní pracovníci	6,6	16 850
5 Provozní pracovníci ve službách a obchodu	4,6	12 252
6 Dělníci v zemědělství, lesnictví a rybářství	1,9	15 359
7 Řemeslníci, výrobci a zpracovatelé	23,7	18 506
8 Obsluha strojů a zařízení	23,6	18 508
9 Pomocní a nekvalifikovaní pracovníci	6,3	13 158

<b>C E L K E M - podnikatelská sféra</b>	<b>100</b>	<b>19 308</b>
--	------------	---------------

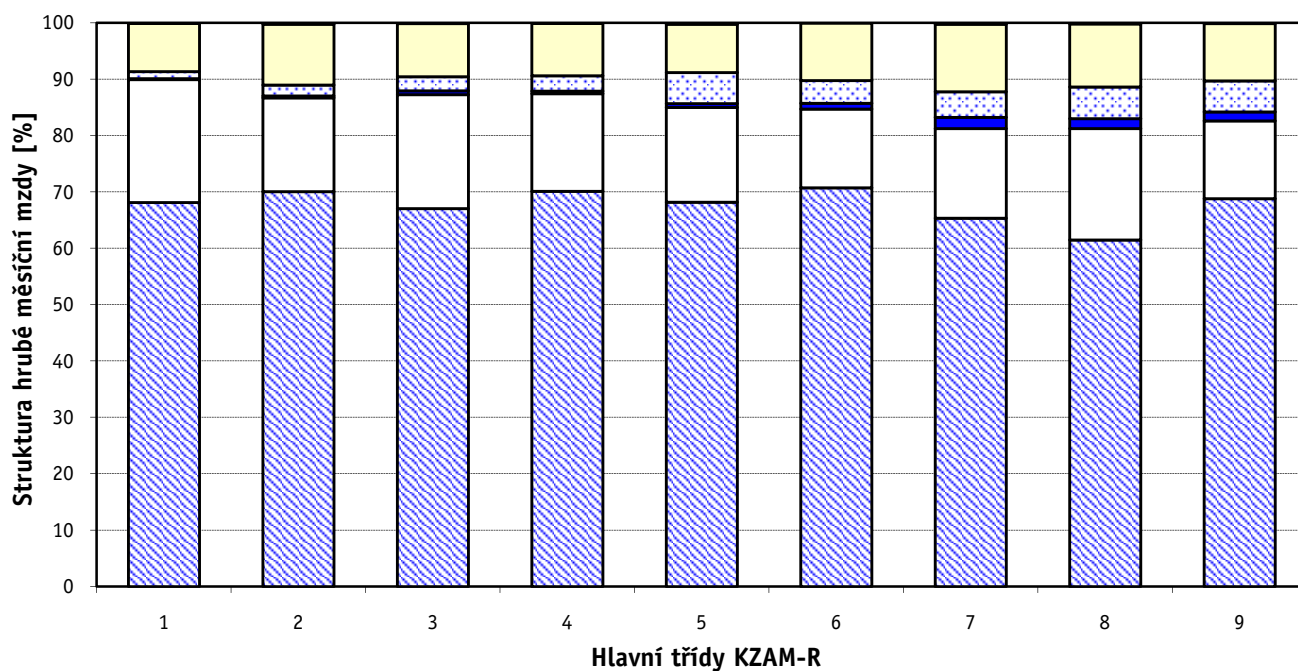




### Hrubá měsíční mzda a její složky, diferenciacie, placená doba podle hlavních tříd zaměstnání KZAM-R

kraj: Olomoucký

Diferenciace				Průměr	Vybrané složky hrubé měsíční mzdy					Placená doba
1. decil	1. kvartil	3. kvartil	9. decil		prémie a odměny	příplatky za přesčas	příplatky ostatní	náhrady	odměny za pohotovost	
Kč/měs	Kč/měs	Kč/měs	Kč/měs	Kč/měs	%	%	%	%	%	hod/měs
16 394	22 377	46 079	72 027	41 373	21,8	0,2	1,2	8,6	0,1	171,4
17 889	23 220	35 240	46 054	31 102	16,6	0,4	1,9	10,8	0,2	172,1
15 239	18 070	27 586	34 088	24 208	20,2	0,7	2,5	9,4	0,1	171,7
11 549	14 049	19 813	23 991	17 596	17,4	0,5	2,7	9,3	0,1	171,1
8 642	10 340	14 870	21 396	13 809	16,8	0,7	5,5	8,6	0,2	172,9
10 500	13 082	17 620	21 465	15 868	14,0	1,0	4,0	10,2	0,0	177,0
11 912	14 913	22 757	27 134	19 353	15,9	2,0	4,6	12,0	0,3	178,2
12 513	15 048	22 915	26 943	19 243	19,8	1,8	5,6	11,2	0,2	177,8
9 585	10 744	17 173	21 567	14 605	13,8	1,6	5,5	10,2	0,1	176,2
<b>11 768</b>	<b>15 000</b>	<b>24 955</b>	<b>32 337</b>	<b>21 917</b>	<b>18,5</b>	<b>1,1</b>	<b>3,6</b>	<b>10,3</b>	<b>0,2</b>	<b>175,1</b>



Revidované výsledky ke dni 10. 3. 2010

### Hrubá měsíční mzda a její složky, diference, placená doba podle podskupin zaměstnání KZAM-R

kraj: Olomoucký

Podskupiny zaměstnání KZAM-R	Počet zaměstnanců přepočtený podle placených měsíců	Medián
		Kč/měs
1210 Ředitelé a prezidenti velkých organizací, podniků	134	84 247
1221 Vedoucí pracovníci v zemědělství, lesnictví, rybářství a myslivosti	66	34 465
1222 Vedoucí pracovníci v průmyslu (ve výrobě)	516	41 733
1223 Vedoucí pracovníci ve stavebnictví a zeměměřičství	89	48 889
1224 Vedoucí pracovníci ve velkoobchodě a v maloobchodě	507	21 782
1226 Vedoucí pracovníci v dopravě, skladování, telekomunik. a na poštovních úřadech	340	23 659
1227 Vedoucí pracovníci v organizacích zaměřených na poskytování obchodních služeb	160	45 516
1229 Vedoucí pracovníci dílčích celků jinde neuvedení (kulturních, zdravotn., školských)	60	29 565
1231 Vedoucí pracovníci finančních a hospodářských (správních) útvarů	266	42 245
1232 Vedoucí pracovníci personálních útvarů a útvarů průmyslových vztahů	49	37 454
1233 Vedoucí pracovníci obytných útvarů (včetně průzkumu trhu)	201	43 891
1234 Vedoucí pracovníci reklamních útvarů a útvarů pro styk s veřejností	33	26 273
1235 Vedoucí pracovníci zásobovacích útvarů	100	31 812
1236 Vedoucí pracovníci výpočetních útvarů	38	39 743
1237 Vedoucí pracovníci výzkumných a vývojových útvarů	67	41 151
1239 Vedoucí pracovníci ostatních útvarů jinde neuvedení	105	30 954
1311 Vedoucí, ředitelé v zemědělství, lesnictví, rybářství a myslivosti	14	46 922
1312 Vedoucí, ředitelé v průmyslu (ve výrobě)	119	37 145
1313 Vedoucí, ředitelé ve stavebnictví a zeměměřičství	36	31 161
1314 Vedoucí, ředitelé ve velkoobchodu a maloobchodu	306	18 039
1315 Vedoucí, ředitelé v restauracích a hotelích	21	19 631
1316 Vedoucí, ředitelé v dopravě, skladování, telekomunikacích a na poštovních úřadech	76	29 540
1317 Vedoucí, ředitelé v podnicích poskytujících obchodní služby	52	42 661
1318 Vedoucí, ředitelé pečovatelských, úklidových a podobných služeb	12	16 729
1319 Vedoucí, ředitelé malých organizací ostatní (kultura, zdravotnictví, školství)	33	32 423
2111 Fyzikové a astronomové	24	32 676
2113 Chemici	24	27 588
2114 Geologové, geofyzici, geodeti, hydrologové apod.	22	29 611
2131 Projektanti a analytici výpočetních systémů	31	39 075
2132 Programátoři	141	27 802
2139 Ostatní odborníci zabývající se výpočetní technikou jinde neuvedení	123	29 302
2142 Projektanti staveb a areálů, stavební inženýři	228	31 817
2143 Projektanti elektrotechnických zařízení, elektroinženýři	96	29 525
2144 Projektanti elektronických systémů a telekomunikačních sítí, inženýři - elektronici	53	32 382
2145 Projektanti a konstruktéři strojních zařízení, strojní inženýři	306	29 036
2146 Chemičtí inženýři, technologové	45	35 274
2149 Ostatní architekti, projektanti, konstruktéři a techničtí inženýři (tvůrčí pracovníci)	202	32 646
2211 Bakteriologové, biologové, ekologové, zoologové a odborníci v příbuzných oborech	43	25 081
2212 Farmakologové, anatomové, biochemici, fyziologové, patologové	10	22 731
2213 Agronomové, šlechtitelé a odborníci v příbuzných oborech	27	28 223
2221 Lékaři, ordináři (kromě zubních lékařů)	328	35 685
2224 Farmaceuti, magistři v lékárně, lékárníci	17	36 401
2411 Odborní pracovníci na úseku účetnictví, financí, daní, apod., hlavní účetní	237	27 724
2412 Odborní pracovníci na úseku zaměstnaneckých, personálních věcí	51	25 040

### Hrubá měsíční mzda a její složky, diference, placená doba podle podskupin zaměstnání KZAM-R

kraj: Olomoucký

Diference				Průměr	Vybrané složky hrubé měsíční mzdy					Placená doba
1. decil	1. kvartil	3. kvartil	9. decil		prémie a odměny	příplatky za přesčas	příplatky ostatní	náhrady	odměny za pohotovost	
Kč/měs	Kč/měs	Kč/měs	Kč/měs	Kč/měs	%	%	%	%	%	hod/měs
29 133	49 716	142 962	290 874	116 869	25,6	0,0	0,8	8,7	0,0	168,6
21 611	24 344	48 026	65 114	38 007	27,0	0,0	0,2	10,0	0,0	170,9
27 387	32 229	59 267	92 996	54 677	22,1	0,3	1,3	9,8	0,1	166,7
25 324	33 064	69 371	92 479	54 701	29,4	0,1	2,6	9,2	0,0	172,6
14 955	17 966	29 814	43 748	30 297	20,6	0,3	2,6	8,9	0,2	174,7
18 803	20 376	32 457	47 106	29 421	23,8	0,1	1,9	11,3	0,5	164,2
28 950	32 730	65 160	102 439	56 009	23,3	0,3	1,2	10,5	0,1	172,4
20 018	25 726	34 515	51 703	32 792	22,5	0,6	3,3	10,2	0,3	168,1
24 683	31 180	61 979	105 958	54 965	27,6	0,3	1,1	9,1	0,1	168,4
25 412	28 856	63 851	82 531	48 250	18,2	0,4	0,9	9,1	0,0	165,7
26 144	32 714	62 377	111 583	57 337	26,2	0,2	1,3	8,4	0,0	168,7
17 922	19 950	45 483	64 063	34 629	20,7	0,2	1,1	9,9	0,0	168,8
20 370	24 121	42 322	63 767	36 538	19,5	0,3	1,3	9,4	0,0	169,0
26 039	30 661	50 371	67 853	42 374	16,3	0,5	1,8	9,8	0,6	170,4
30 445	34 939	52 822	89 162	49 799	22,4	0,5	0,9	9,2	0,2	164,8
19 803	23 417	46 667	67 759	42 270	21,8	0,1	1,1	10,0	0,1	167,8
36 312	36 312	49 703	57 895	46 757	25,0	0,0	0,0	10,1	0,0	174,0
22 399	29 708	49 074	79 948	47 687	20,1	0,6	1,8	8,6	0,1	172,3
12 166	17 758	73 807	217 217	72 407	47,7	0,3	0,3	9,6	0,1	176,1
9 721	12 929	28 903	44 143	23 567	17,0	0,2	4,1	9,0	0,3	175,6
13 480	16 822	24 851	29 662	20 281	17,6	0,6	0,7	8,4	0,0	175,3
23 199	26 237	34 419	47 187	33 170	27,7	0,3	2,0	8,3	0,0	168,1
27 323	32 561	62 756	85 296	55 012	7,7	0,0	0,7	9,7	0,0	174,0
12 777	14 832	18 922	22 383	18 661	12,9	0,3	0,9	8,0	0,0	168,3
16 822	25 148	42 863	96 359	46 761	30,0	0,7	4,3	9,3	1,4	176,9
17 132	25 645	40 634	46 884	33 005	14,7	0,0	0,0	11,9	0,2	171,0
17 176	21 161	38 791	47 043	30 289	13,3	0,0	4,0	11,1	0,0	171,8
18 133	20 133	34 296	34 989	29 058	24,5	0,0	1,1	10,4	0,0	168,9
22 289	24 921	46 941	55 457	38 975	14,0	0,7	6,0	9,6	1,3	189,4
21 942	24 807	33 782	38 335	29 768	14,3	0,5	2,8	10,0	0,4	170,5
19 103	24 088	35 827	47 770	31 533	12,5	0,2	1,5	10,4	1,5	169,5
22 208	24 669	47 104	61 910	37 623	24,3	0,6	1,8	10,5	0,1	174,4
22 207	25 676	35 213	41 259	31 638	17,9	0,2	5,4	10,1	0,5	167,7
23 140	24 043	48 890	55 578	36 606	4,0	0,5	1,9	10,3	5,0	169,7
20 892	24 663	35 016	43 241	30 909	15,7	0,6	0,9	11,5	0,2	170,5
27 761	31 792	46 870	53 257	38 242	14,4	0,0	6,4	8,0	0,3	162,4
21 809	26 894	41 055	49 129	35 130	19,7	0,1	0,7	10,3	0,4	165,7
18 993	22 219	36 328	41 568	29 031	17,1	0,1	2,0	10,4	0,0	170,7
15 229	19 490	27 926	41 208	24 938	11,0	0,0	2,3	11,9	0,0	174,2
21 323	25 385	31 375	40 065	31 835	23,3	0,0	0,0	9,8	0,0	173,6
21 035	27 206	46 019	59 169	38 823	13,5	0,7	14,7	10,1	1,8	172,3
30 769	32 524	43 945	50 439	39 186	16,8	0,3	5,9	10,4	0,0	174,9
19 590	21 468	37 117	52 131	33 111	15,2	0,2	0,9	9,7	0,0	169,5
18 106	21 028	32 963	39 581	27 234	9,9	0,3	1,3	10,6	0,0	168,2

Revidované výsledky ke dni 10. 3. 2010

### Hrubá měsíční mzda a její složky, diference, placená doba podle podskupin zaměstnání KZAM-R

kraj: Olomoucký

Podskupiny zaměstnání KZAM-R	Počet zaměstnanců přepočtený podle placených měsíců	Medián
		Kč/měs
2413 Odborní pracovníci v bankovníctví a pojišťovnictví	832	27 508
2419 Ostatní odborní pracovníci v oblasti podnikání	231	28 044
2421 Právníci, právní poradci (mimo advokacie a soudnictví)	35	32 059
2433 Odborní pracovníci v informacích (např. vti)	19	22 542
2441 Ekonomové - vědečtí pracovníci, specialisté, experti	171	22 570
2447 Tlumočníci a překladatelé	12	20 389
2451 Spisovatelé, autoři, kritikové, novináři, redaktori	83	22 776
2470 Odborní administrativní pracovníci jinde neuvedení	167	25 414
3111 Technici ve fyzikálních a příbuzných oborech	55	19 266
3112 Stavební technici	373	28 248
3113 Elektrotechnici	494	24 150
3114 Elektronici a technici v radiokomunikacích a telekomunikacích	190	26 391
3115 Strojírenští technici	1 518	23 663
3116 Chemičtí technici	189	24 741
3117 Důlní a hutní technici	37	19 957
3118 Technici v kartografii, kresličtí a zeměměřičtí	317	22 447
3119 Ostatní techničtí pracovníci jinde neuvedení	1 115	24 099
3121 Poradci ve výpočetní technice	67	23 958
3122 Operátoři a obsluha výpočetní techniky	123	21 074
3123 Operátoři průmyslových robotů, nc strojů	50	24 822
3129 Ostatní technici ve výpočetní technice jinde neuvedení	11	23 772
3132 Obsluha zařízení pro záznam zvuku,obrazu,operátoři kamery	23	23 530
3133 Obsluha vysílacího a telekomunikačního zařízení (vč. telegrafu)	50	25 396
3134 Obsluha lékařských zařízení	33	19 884
3151 Kolaudační technici a technici protipožární ochrany	24	25 798
3152 Bezpečnostní technici a technici pro kontrolu zdravotní nezávadnosti a jakosti	340	20 842
3160 Technici železničního provozu	855	24 945
3211 Technici a laboranti v oblasti biologie a v příbuzných oborech	171	18 143
3212 Technici v agronomii, v lesnictví a v zemědělství	387	25 822
3223 Dietetici a odborníci na výživu	11	16 192
3226 Rehabilitační a fyzioterapeutičtí pracovníci (vč. odborných masérů)	93	16 220
3229 Ostatní střední zdravotničtí pracovníci jinde neuvedení	13	21 362
3231 Ošetřovatelé, všeobecné zdravotní sestry	578	17 772
3232 Ženské sestry, porodní asistentky	37	17 509
3233 Sestry pro péči o dítě	41	18 610
3342 Pedagogové v oblasti dalšího vzdělávání	21	17 648
3412 Pojišťovací agenti	88	21 254
3415 Obchodní cestující, profesionální poradci v obchodě, obchodní zástupci	347	29 159
3416 Nákupčí	434	21 027
3417 Odhadci a zbožíznalci	22	14 969
3421 Obchodní agenti	452	22 947
3422 Odbytoví a přepravní agenti	612	21 553
3429 Ostatní obchodní agenti a makléři jinde neuvedení	10	15 673
3431 Odborné sekretářky, sekretáři	214	18 538

### Hrubá měsíční mzda a její složky, diference, placená doba podle podskupin zaměstnání KZAM-R

kraj: Olomoucký

Diference				Průměr	Vybrané složky hrubé měsíční mzdy					Placená doba
1. decil	1. kvartil	3. kvartil	9. decil		prémie a odměny	příplatky za přesčas	příplatky ostatní	náhrady	odměny za pohotovost	
Kč/měs	Kč/měs	Kč/měs	Kč/měs	Kč/měs	%	%	%	%	%	hod/měs
18 720	24 389	32 844	44 102	30 929	10,4	0,1	2,3	9,6	0,0	170,5
21 426	23 854	34 448	44 116	30 985	20,9	0,3	1,6	12,1	0,2	167,0
23 671	28 080	40 016	50 710	39 184	15,1	0,0	0,2	9,9	0,0	168,8
15 164	17 072	30 519	61 816	27 198	9,1	0,0	0,1	12,0	0,0	174,5
17 378	19 387	31 050	38 931	25 963	14,2	0,3	2,3	9,3	0,4	171,3
17 261	18 178	28 673	29 215	22 672	18,4	0,1	0,4	10,5	0,0	166,9
19 020	20 560	26 107	29 590	24 362	12,7	0,0	2,1	8,7	0,0	175,2
16 148	20 454	31 819	39 697	27 493	15,4	0,1	6,2	9,8	0,0	172,9
11 655	12 684	26 815	31 883	21 398	16,6	0,3	3,0	11,7	0,1	172,0
19 814	22 851	34 552	43 441	30 461	21,8	1,0	2,9	9,9	0,1	175,1
18 482	21 240	28 368	32 074	25 321	15,7	0,6	4,8	11,1	1,3	168,3
19 356	22 796	29 870	33 234	26 641	8,5	0,8	5,1	9,0	1,0	171,4
17 377	20 216	28 279	33 377	25 248	15,5	1,2	2,9	10,4	0,1	170,5
15 826	18 740	30 339	33 474	25 124	12,4	0,7	9,3	10,4	0,2	168,0
15 896	17 904	22 377	33 565	21 497	21,1	1,4	3,6	11,6	0,1	174,2
16 565	19 281	26 037	31 167	25 136	13,6	0,8	1,3	11,0	0,0	169,0
16 526	19 649	29 951	38 171	26 440	19,7	0,9	3,0	10,0	0,4	170,7
6 052	20 629	35 494	55 205	30 144	19,9	0,1	1,9	9,7	0,9	169,5
15 034	16 947	26 602	32 909	22 918	14,8	0,4	4,5	9,6	0,7	172,4
20 558	22 264	27 930	32 142	25 233	11,1	2,4	3,4	9,6	0,2	183,3
19 982	22 315	31 176	40 726	27 902	22,4	0,0	0,0	10,9	0,0	168,3
18 158	20 006	26 509	28 591	23 651	16,1	0,5	5,4	9,6	3,7	172,8
18 190	21 997	34 088	45 332	28 442	20,1	0,8	0,6	9,7	2,1	168,9
16 174	17 104	24 392	29 337	21 286	5,3	2,3	18,7	10,6	2,6	175,9
22 020	23 578	29 094	30 091	26 225	5,4	1,5	14,5	11,2	6,2	171,8
14 756	17 001	24 137	30 349	21 827	15,1	0,6	2,2	10,7	0,1	169,3
19 884	22 292	26 956	28 987	24 722	6,9	1,1	10,9	13,5	0,2	165,1
14 846	16 253	21 243	23 930	18 914	12,7	1,2	6,8	10,9	1,4	173,8
18 467	20 994	29 315	32 947	25 934	20,3	0,3	0,5	12,4	0,2	172,2
14 005	15 146	20 182	21 260	17 148	12,8	0,5	8,3	7,8	0,0	168,2
14 752	15 341	17 974	20 704	17 071	12,1	0,3	4,8	9,6	0,0	167,2
20 381	20 628	23 713	28 289	22 837	19,4	0,0	0,2	10,1	0,0	173,1
14 499	15 703	20 396	23 101	18 388	7,4	1,2	16,6	9,1	0,5	168,6
14 594	15 152	21 949	23 118	18 379	4,4	2,5	18,7	7,6	0,1	174,2
15 103	16 834	20 561	23 424	18 898	8,9	1,4	14,3	8,2	0,0	172,1
15 376	16 143	38 003	45 560	26 616	1,3	1,3	3,8	9,2	0,0	176,2
19 064	20 107	27 018	41 149	26 480	15,1	0,0	0,2	10,2	0,0	173,2
18 508	22 594	38 995	48 558	31 988	27,8	0,4	1,3	8,8	0,1	171,7
14 118	17 303	25 261	30 542	22 064	15,8	0,4	1,0	9,8	0,0	168,4
13 294	13 801	20 420	31 389	18 481	18,5	0,3	1,1	8,7	0,0	174,6
15 908	19 132	26 762	33 979	24 459	18,3	0,2	1,1	10,9	0,0	168,4
15 130	17 609	27 650	37 078	24 459	23,4	0,3	2,1	9,2	0,0	169,7
12 468	14 428	21 057	22 081	17 487	17,8	0,1	0,1	9,6	0,0	169,1
13 845	15 476	21 880	27 807	19 865	13,7	0,2	0,9	10,3	0,0	172,4

Revidované výsledky ke dni 10. 3. 2010

### Hrubá měsíční mzda a její složky, diference, placená doba podle podskupin zaměstnání KZAM-R

kraj: Olomoucký

Podskupiny zaměstnání KZAM-R	Počet zaměstnanců přepočtený podle placených měsíců	Medián
		Kč/měs
3433 Pracovníci v oblasti účetnictví, fakturace, rozpočetnictví, kalkulace	1 091	20 008
3434 Pracovníci v oblasti statistiky a matematiky	35	20 331
3435 Pracovníci v oblasti práce a mezd (kromě účetních)	81	22 658
3436 Referenti osobních oddělení	141	20 957
3439 Ostatní odborní administrativní pracovníci jinde neuvedení	455	21 750
3471 Aranžéři, průmysloví a komerční návrháři, bytoví architekti	25	12 039
4112 Kancelářští a manipulační pracovníci a obsluha zařízení na zpracování textu	53	14 130
4113 Pracovníci přípravy dat výpočetní techniky	101	14 035
4115 Sekretářky, sekretáři	273	17 633
4121 Nižší účetní	110	17 889
4123 Nižší finanční, daňoví úředníci a úředníci v příbuzných oborech	35	22 955
4131 Úředníci ve skladech	1 025	17 326
4132 Úředníci ve výrobě (např. výrobní plánovači)	234	18 459
4133 Úředníci v dopravě a v přepravě (dispečeri, kontrolori apod.)	248	19 556
4141 Řadoví knihovníci, archiváři, evidenční pracovníci	68	14 850
4142 Poštovní doručovatelé, úředníci v třídárnách	855	14 671
4190 Ostatní nižší úředníci jinde neuvedení	51	19 949
4211 Pokladníci (v bankách, pojišťovnách, spořitelnách, na poště)	163	18 466
4212 Úředníci na přepážkách a směnárnicích	523	16 887
4213 Pokladníci v obchodě, společném stravování apod.	593	12 441
4214 Prodavači vstupenek, jízdenek apod.	169	18 958
4222 Recepční	81	15 381
4223 Telefonisté	45	11 575
4224 Informátoři	40	16 575
5121 Pracovníci dohlížející nad obsluhujícím personálem, hospodyně	30	14 100
5122 Kuchaři	276	12 668
5123 Číšníci, servírky	97	12 870
5132 Pečovatelé a pomocní ošetřovatelé v zařízeních sociální péče, v nemocnicích	174	12 118
5161 Hasiči, požárníci	74	25 102
5169 Ostatní pracovníci ochrany a ostražky jinde neuvedení	731	12 701
5211 Prodavači v obchodech	1 768	12 142
5212 Předváděči zboží	18	20 279
6113 Zahradníci a pěstitelé zahradních plodin a sazenic	81	13 074
6121 Chovatelé hospodářských zvířat (kromě drůbeže a včel)	339	16 648
6122 Chovatelé drůbeže	14	15 179
6141 Dělníci pro pěstění a ošetřování lesa	221	13 420
6142 Dělníci pro těžbu dřeva (kromě obsluhy pojízdných zařízení)	114	19 355
7113 Horníci pro dobývání nerudných surovin a kamenolamači	27	16 629
7122 Zedníci, kameníci, omítkaři	381	19 992
7123 Betonáři, dělníci specializovaní na pokládání betonových povrchů	139	19 849
7124 Tesaři a truhláři	121	18 730
7126 Asfaltéři, dlaždiči	21	23 376
7129 Ostatní stavební dělníci hlavní stavební výroby a pracovníci v ostatních oborech	273	19 404
7131 Stavební pokrývači	12	22 975

### Hrubá měsíční mzda a její složky, diferenciacie, placená doba podle podskupin zaměstnání KZAM-R

kraj: Olomoucký

Diferenciace				Průměr	Vybrané složky hrubé měsíční mzdy					Placená doba
1. decil	1. kvartil	3. kvartil	9. decil		prémie a odměny	příplatky za přesčas	příplatky ostatní	náhrady	odměny za pohotovost	
Kč/měs	Kč/měs	Kč/měs	Kč/měs	Kč/měs	%	%	%	%	%	hod/měs
14 608	16 975	23 804	30 570	21 568	18,3	0,2	1,0	10,4	0,0	169,6
14 164	16 403	23 338	26 900	22 622	20,1	0,2	1,1	11,1	0,0	173,4
16 313	18 418	30 270	35 874	25 156	20,1	0,5	1,5	11,1	0,0	170,1
15 220	18 219	24 568	30 386	22 315	15,3	0,1	1,3	11,2	0,0	170,6
15 275	18 131	26 218	30 964	23 351	15,5	0,4	1,8	10,2	0,1	170,5
10 708	11 416	21 863	34 180	17 437	9,8	0,1	4,1	9,3	0,0	173,6
11 182	12 476	17 284	19 240	14 852	8,8	0,1	7,1	10,0	0,0	172,0
11 021	12 038	16 694	20 592	14 950	12,9	0,4	2,8	9,8	0,0	171,3
12 944	15 006	21 046	27 217	19 147	13,7	0,2	1,1	9,9	0,0	170,5
12 813	14 788	19 918	23 579	18 424	20,8	0,2	1,4	9,6	0,0	170,9
14 201	16 053	34 658	43 202	26 180	22,1	0,3	0,4	9,2	0,0	172,4
12 519	14 823	19 714	23 991	17 895	13,5	1,1	5,5	9,2	0,5	173,6
13 439	15 225	22 766	29 228	19 961	14,0	0,7	1,4	10,2	0,0	170,4
16 217	17 527	24 094	28 863	21 209	12,2	0,7	6,7	10,8	0,0	169,6
12 320	13 218	16 553	18 204	15 038	9,5	0,1	2,2	13,1	0,0	171,2
13 065	13 762	16 524	19 174	15 328	20,9	0,3	3,1	9,8	0,0	163,7
14 183	15 767	34 209	57 318	28 519	22,0	0,1	2,4	9,5	0,0	170,0
15 031	16 219	20 784	23 376	18 863	13,8	0,2	1,3	9,7	0,0	167,5
14 849	15 837	18 816	24 630	18 463	19,1	0,1	1,4	10,1	0,0	164,3
9 384	11 159	14 013	15 113	12 638	10,3	0,3	6,2	9,6	0,5	173,9
15 400	17 562	20 423	22 137	18 856	3,7	1,4	12,5	12,8	0,0	166,4
11 979	12 924	18 192	20 485	16 053	17,4	0,3	5,2	8,2	0,0	167,6
8 938	9 886	14 129	17 413	12 493	16,8	0,6	4,7	8,6	0,0	170,4
13 352	15 300	18 381	19 322	16 602	8,8	0,8	8,5	10,8	0,0	169,0
11 158	12 082	17 321	19 234	15 032	9,6	1,2	2,3	7,9	0,0	178,0
9 744	11 282	14 536	16 695	13 099	14,2	1,0	4,1	8,9	0,0	174,4
10 351	11 952	14 697	17 461	13 488	17,3	0,7	7,1	7,7	0,0	169,1
10 435	11 014	13 680	15 293	12 676	7,0	1,5	13,2	8,2	0,7	171,1
20 719	23 164	26 945	28 291	24 567	6,8	2,3	19,9	8,5	8,4	177,7
9 649	11 025	13 665	15 406	12 810	13,8	1,0	9,4	8,1	0,0	171,7
9 630	10 632	14 935	18 799	13 532	13,2	0,4	5,7	8,9	0,0	173,3
11 844	15 224	25 365	32 265	21 230	24,8	0,0	5,2	7,3	0,0	173,5
11 179	12 105	15 692	20 467	14 367	12,1	0,4	0,7	12,2	0,1	172,7
13 098	14 929	18 786	22 050	17 325	15,5	1,0	7,0	9,0	0,0	180,3
14 489	14 591	15 398	16 143	15 130	20,0	0,1	5,0	8,0	0,0	178,5
10 565	11 720	16 032	18 555	14 172	5,4	0,3	1,1	16,8	0,0	166,2
13 759	16 282	23 493	26 203	20 051	14,7	0,3	1,6	16,2	0,0	165,6
9 615	13 797	23 556	28 681	18 275	16,9	0,8	6,1	15,3	0,0	172,8
13 739	16 282	24 026	30 210	20 956	20,4	4,3	3,0	13,2	0,1	196,6
14 442	17 232	21 390	23 756	19 562	19,4	2,1	2,1	13,0	0,0	178,2
13 586	15 369	23 531	27 629	19 627	18,1	3,2	3,2	13,9	0,0	188,3
14 032	15 991	26 795	28 632	22 145	22,9	3,5	1,7	14,2	0,4	190,8
13 909	16 370	23 093	27 531	20 362	22,7	2,5	1,7	12,7	0,2	194,5
15 298	15 381	24 554	25 484	21 297	3,9	0,5	2,1	16,9	0,0	178,5

Revidované výsledky ke dni 10. 3. 2010

### Hrubá měsíční mzda a její složky, diference, placená doba podle podskupin zaměstnání KZAM-R

kraj: Olomoucký

Podskupiny zaměstnání KZAM-R	Počet zaměstnanců přepočtený podle placených měsíců	Medián
		Kč/měs
7134 Izolatéři	24	24 585
7136 Instalatéři, potrubáři, stavební zámečníci, klempíři	339	20 967
7137 Stavební a provozní elektrikáři	180	20 809
7139 Ostatní dělníci zajišťující dokončovací stavební práce a dělníci v příbuzných obor.	17	13 905
7141 Malíři a tapetáři	26	15 226
7142 Lakýrníci a pracovníci v příbuzných oborech	194	18 273
7211 Formíři a jádraři	347	18 292
7212 Svářeči, řezači plamenem a páječi	691	20 810
7213 Výrobci a opraváři výrobků a dílů z plechů	192	18 676
7214 Montéři kovových konstrukcí	291	19 496
7221 Kováři, obsluha kovacích lisů, obsluha bucharů	243	17 408
7222 Nástrojaři, kovodeláři, kovodělníci, zámečníci	2 592	18 661
7223 Seřizovači a obsluha obráběcích strojů (kromě automatických a poloautomatických)	1 730	20 422
7224 Brusiči, leštiči a ostříči nástrojů	441	18 833
7231 Mechanici a opraváři motorových vozidel	267	18 249
7234 Mechanici a opraváři kolejových vozidel	438	18 193
7235 Mechanici a opraváři obráběcích, zemědělských strojů a průmyslového zařízení	927	20 702
7239 Ostatní mechanici a opraváři strojů a zařízení bez elektro jinde neuvedení	328	17 690
7241 Elektromechanici, opraváři a seřizovači různých typů elektrických zařízení	1 963	19 013
7242 Mechanici, opraváři a seřizovači elektrických částí aut, letadel, lodí	183	18 052
7243 Mechanici, seřizovači, opraváři elektronických zařízení	232	19 795
7244 Telefonní a telegrafní mechanici, montéři a opraváři	17	21 161
7245 Montéři a opraváři rozhlasových a TV přijímačů, magnetofonů	12	18 659
7246 Montéři a opraváři silnoproudých elektrických vedení	142	21 255
7247 Montéři a opraváři slaboproudých elektrických vedení	28	24 222
7311 Výrobci, mechanici a opraváři přesných přístrojů a zařízení	284	14 123
7322 Dělníci při výrobě skla, sklářů vč. brusičů a leštičů	676	14 334
7324 Malíři skla a keramiky a pracovníci v příbuzných oborech (vč. výrobců zrcadel)	212	13 545
7341 Tiskaři, sazeči (kromě obsluhy tiskárenských strojů)	41	20 555
7344 Fotografové a pracovníci v příbuzných oborech	19	15 086
7411 Zpracovatelé masa, ryb vč. uzenářů a konzervovačů masa a ryb	122	24 554
7412 Zpracovatelé pekárenských a cukrářských výrobků	106	12 756
7419 Ostatní zpracovatelé - výrobci potravinářských výrobků jinde neuvedení	91	15 272
7422 Umělečtí truhláři, řezbáři, výrobci a opraváři výrobků ze dřeva vč. opravářů	45	16 433
7435 Modeláři a střihači textilu, kůží a podobných materiálů	11	11 655
7436 Švadleny, vyšíváči a pracovníci v příbuzných oborech	121	11 912
7437 Čalouníci a pracovníci v příbuzných oborech (včetně autočalouníků)	22	12 022
7439 Ostatní dělníci při výrobě textilu, oděvů a výrobků z kůží, kožešin	43	10 665
7443 Výrobci a opraváři kožené technické konfekce, galanterního zboží	248	12 445
8111 Obsluha důlního zařízení a razících štítů	29	23 403
8112 Obsluha zařízení pro úpravu rudných a nerudných surovin	70	25 515
8122 Obsluha zařízení ve slévárství (taviči, slévači)	397	17 784
8123 Obsluha zařízení na tepelné zpracování kovů	123	18 194
8125 Obsluha zařízení na tváření kovů ve válcovnách	89	20 711



### Hrubá měsíční mzda a její složky, diference, placená doba podle podskupin zaměstnání KZAM-R

kraj: Olomoucký

Diference				Průměr	Vybrané složky hrubé měsíční mzdy					Placená doba
1. decil	1. kvartil	3. kvartil	9. decil		prémie a odměny	příplatky za přesčas	příplatky ostatní	náhrady	odměny za pohotovost	
Kč/měs	Kč/měs	Kč/měs	Kč/měs	Kč/měs	%	%	%	%	%	hod/měs
21 446	21 985	25 322	26 563	24 053	4,2	0,2	1,2	15,0	0,0	177,9
14 311	17 696	24 121	28 661	21 279	18,1	2,4	3,0	11,8	2,0	181,1
13 732	15 973	25 614	31 961	22 386	13,7	3,0	5,7	10,2	1,1	180,5
9 856	12 154	16 743	19 473	14 727	18,1	1,7	1,1	13,9	0,2	185,2
10 432	12 165	16 963	18 469	14 813	20,6	1,0	2,2	12,0	0,0	172,3
13 913	15 301	21 479	23 470	18 765	15,7	2,1	8,3	13,3	0,0	177,0
13 505	15 253	21 251	25 332	18 820	24,1	1,2	7,0	14,4	0,0	172,4
15 181	17 980	24 577	27 998	21 537	15,2	3,5	8,2	12,2	0,1	182,6
14 136	15 862	21 035	24 447	18 872	13,6	1,2	8,6	13,8	0,0	171,5
15 166	16 351	24 141	36 078	22 508	14,2	4,4	14,4	12,2	0,1	178,8
13 257	15 197	20 525	24 155	18 069	16,1	1,9	7,7	12,4	0,0	175,9
14 054	16 150	22 058	25 872	19 663	18,1	1,9	5,7	12,7	0,5	175,8
14 604	17 182	24 257	28 332	21 237	13,2	2,1	7,2	11,9	0,1	176,5
12 948	14 807	23 162	27 050	19 595	15,8	1,6	8,3	13,2	0,1	176,3
13 449	15 626	21 400	24 437	18 638	20,6	1,3	1,6	11,1	0,1	174,1
14 381	15 827	21 317	23 360	18 605	11,6	1,3	8,3	13,4	0,0	169,5
14 607	17 172	24 517	29 842	21 532	16,5	1,9	8,9	11,0	0,2	179,7
13 190	15 535	21 520	25 431	18 841	10,3	1,7	6,8	11,5	0,1	175,3
14 474	16 707	21 946	25 955	19 856	18,1	1,5	7,7	12,6	0,5	173,8
14 403	16 077	20 371	23 630	18 539	15,6	1,2	5,0	12,2	0,1	171,3
14 987	16 755	23 316	27 931	20 850	14,6	2,0	7,8	11,5	1,6	174,4
16 519	17 340	22 516	35 986	21 894	2,5	1,3	3,6	10,1	0,9	174,2
16 988	17 687	19 790	22 525	18 906	25,0	0,8	1,2	12,9	0,0	175,4
16 709	18 753	25 232	29 263	22 079	10,0	1,1	5,2	12,6	3,3	169,6
19 053	20 757	26 037	30 167	24 060	11,3	3,2	8,2	9,8	4,5	189,3
11 335	12 206	18 807	24 740	16 792	8,7	1,0	1,4	12,0	1,0	168,8
11 480	12 626	16 681	19 658	14 992	5,0	1,7	5,7	11,4	0,0	174,8
10 885	11 658	21 060	22 620	15 995	13,4	0,4	6,4	14,5	0,0	168,8
12 510	16 102	23 263	29 073	20 543	7,5	0,3	7,9	11,1	0,0	170,1
13 431	14 479	19 385	21 799	17 400	7,0	0,6	3,1	11,3	0,0	171,0
14 648	18 480	28 191	32 412	23 875	31,3	2,1	5,5	9,2	0,0	185,5
9 964	10 934	13 571	14 781	12 916	9,2	1,1	8,0	10,4	0,0	171,8
12 058	13 411	19 005	22 175	16 778	17,0	0,9	7,7	10,4	0,0	172,1
14 255	15 450	18 305	20 139	16 781	18,5	0,9	0,7	12,1	0,0	172,7
9 813	10 240	18 174	18 989	14 236	5,6	0,4	0,0	6,9	0,0	164,8
9 834	10 567	13 091	14 655	12 118	7,5	1,2	0,9	11,2	0,0	180,7
9 375	10 268	15 148	16 175	12 827	11,3	1,0	7,3	11,5	0,0	170,3
10 047	10 298	17 376	19 145	12 981	19,2	0,4	4,2	13,3	0,0	166,4
9 074	10 202	15 123	16 080	12 723	30,4	0,6	4,3	13,6	0,0	166,8
18 543	20 936	28 285	30 490	23 901	22,1	3,5	0,8	14,5	0,1	199,6
18 568	21 947	28 780	30 820	25 194	29,0	1,0	4,3	13,0	0,0	171,9
12 745	14 721	22 915	27 180	19 041	25,7	1,7	8,2	12,4	0,1	176,5
14 292	15 698	19 566	21 286	17 943	14,6	1,7	10,5	11,8	0,0	174,9
16 546	17 917	23 684	29 084	21 434	16,7	8,7	6,3	9,5	0,0	172,3

Revidované výsledky ke dni 10. 3. 2010

### Hrubá měsíční mzda a její složky, diference, placená doba podle podskupin zaměstnání KZAM-R

kraj: Olomoucký

Podskupiny zaměstnání KZAM-R	Počet zaměstnanců přepočtený podle placených měsíců	Medián
		Kč/měs
8131 Obsluha pecí na výrobu skla a keramiky	85	24 163
8139 Obsluha ostatních zařízení na výrobu skla a keramiky	114	15 093
8141 Obsluha pily a jiného zařízení na zpracování dřeva	72	14 871
8159 Obsluha ostatních zařízení při chemické výrobě jinde neuvedená	140	17 225
8161 Obsluha zařízení při výrobě a rozvodu elektřiny	101	20 960
8162 Obsluha parních turbín, ohřivačů a motorů	189	20 132
8163 Obsluha zařízení při úpravě, čištění a rozvodu vody	245	18 535
8171 Obsluha automatických nebo poloautomatických montážních linek	587	16 908
8172 Obsluha průmyslových robotů	33	19 329
8180 Obsluha strojů a zařízení pro práce na železničním svršku	109	22 777
8211 Obsluha automatických nebo poloautomatických obráběcích strojů (kromě 722)	1 180	19 344
8212 Obsluha strojů na výrobu maltovin, vápna, cementu, prefabrikátů	181	20 467
8223 Obsluha strojů při konečné úpravě a nanášení ochranných povlaků	224	16 924
8232 Obsluha strojů na výrobu plastových výrobků (vč. laminování)	326	16 691
8251 Obsluha tiskárenských strojů	55	20 044
8261 Obsluha strojů na úpravu vláken, dopřádání a navijení příze	112	11 824
8262 Obsluha tkacích a pletacích strojů	113	14 548
8263 Obsluha šicích a vyšívacích strojů	43	10 548
8264 Obsluha strojů na bělení, barvení, čištění, praní, žehlení textilu	111	12 198
8273 Obsluha strojů na mletí zrn a koření	44	17 163
8274 Obsluha strojů na zpracování mouky, výrobu pečiva, čokolády a cukrovinek	669	15 523
8278 Obsluha strojů na výrobu nápojů	77	18 653
8281 Montážní dělníci montující mechanická zařízení (stroje, vozidla)	845	15 598
8282 Montážní dělníci montující elektrická zařízení	869	18 162
8283 Montážní dělníci montující elektronická zařízení	332	15 656
8284 Montážní dělníci montující výrobky z kovů, pryže a plastů	446	14 162
8287 Montážní dělníci montující výrobky z kombinovaných materiálů	384	14 724
8290 Obsluha jiných stacionárních zařízení a ostatní montážní dělníci	156	15 372
8311 Strojvedoucí	488	27 567
8313 Dělníci zabezpečující sestavování vlaků (brzdaři, výhybkáři)	555	20 491
8321 Řidiči osobních a malých dodávkových automobilů, taxikáři	97	17 116
8322 Řidiči sanitních a rzp vozů	36	16 898
8323 Řidiči autobusů, trolejbusů a tramvají	315	20 235
8324 Řidiči nákladních automobilů a tahačů	1 021	20 050
8326 Řidiči speciálních vozidel	48	16 196
8331 Obsluha zemědělských a lesních strojů	316	18 603
8332 Obsluha zemních a příbuzných strojů	368	23 485
8333 Obsluha jeřábů, zdvihacích a podobných manipulačních zařízení	450	15 795
8334 Obsluha vysokozdvížných a ostatních motorových vozíků	634	16 773
9132 Pomocníci a uklízeči v kancelářích, hotelích, nemocnicích a jiných zařízeních	971	10 282
9133 Ruční pradláči a žehlíři (kromě obsluhy strojů)	15	10 352
9141 Domovníci, správci domu	35	13 670
9152 Vrátní, hlídači, uváděči a šatnářky	262	12 054
9161 Sběrači odpadků, popeláři	62	11 652

### Hrubá měsíční mzda a její složky, diference, placená doba podle podskupin zaměstnání KZAM-R

kraj: Olomoucký

Diference				Průměr	Vybrané složky hrubé měsíční mzdy					Placená doba
1. decil	1. kvartil	3. kvartil	9. decil		prémie a odměny	příplatky za přesčas	příplatky ostatní	náhrady	odměny za pohotovost	
Kč/měs	Kč/měs	Kč/měs	Kč/měs	Kč/měs	%	%	%	%	%	hod/měs
17 578	21 036	27 319	30 259	24 445	16,5	0,7	10,3	15,4	0,0	172,6
10 530	10 802	27 533	30 645	18 441	11,4	1,6	7,2	9,9	0,0	175,6
13 538	13 947	15 967	17 994	15 425	16,9	0,6	1,7	11,4	0,0	170,6
12 863	14 756	20 260	22 011	17 479	8,3	0,9	14,8	10,6	0,0	168,9
16 113	18 267	26 044	28 556	22 111	13,3	1,9	17,3	9,8	0,9	172,6
13 601	16 785	23 913	26 962	20 612	14,0	1,4	16,4	9,8	0,3	172,8
13 671	15 724	21 024	23 962	18 681	13,6	1,0	12,5	9,2	0,8	170,2
12 819	15 165	19 302	25 540	17 835	10,0	1,1	6,6	12,8	0,0	162,7
15 308	16 881	21 992	23 259	19 689	14,0	1,6	4,5	10,9	0,0	173,8
18 114	20 016	26 188	29 224	23 422	21,0	3,0	2,8	11,9	0,4	194,9
13 416	16 257	23 551	27 890	20 420	15,7	1,8	8,7	12,4	0,0	174,4
15 870	17 948	23 359	29 618	21 929	14,7	2,1	9,8	11,2	0,2	180,6
13 549	15 079	19 717	22 480	17 846	8,4	3,1	13,9	9,7	0,0	179,0
11 671	13 657	20 361	26 288	17 690	16,4	1,7	10,2	11,2	0,0	173,4
15 230	17 413	23 269	33 602	22 456	15,0	0,9	8,0	9,4	0,0	177,8
9 916	10 343	15 766	16 911	12 819	17,4	0,9	9,9	11,4	0,0	171,7
12 454	13 444	16 323	18 505	15 151	6,0	1,9	11,1	11,8	0,0	178,4
8 958	9 984	11 420	12 237	10 803	9,2	0,9	2,4	14,2	0,0	169,0
8 891	9 429	13 707	14 999	12 150	8,3	1,1	4,5	10,4	0,0	172,5
14 201	15 398	18 903	20 582	17 281	19,6	1,7	4,2	11,9	0,0	184,6
12 577	13 820	18 283	21 246	16 515	4,5	1,9	11,3	8,7	0,0	173,2
13 548	16 011	21 755	23 453	18 724	17,0	0,8	6,2	11,5	0,0	174,6
12 711	14 080	17 859	20 598	16 425	12,8	1,5	5,1	12,4	0,0	171,0
11 475	16 637	20 564	22 898	18 457	19,0	1,0	6,8	15,9	0,1	170,4
13 816	14 434	17 489	19 767	16 252	27,4	0,5	1,0	13,8	0,0	173,1
12 094	13 040	15 739	17 539	14 604	9,4	1,0	8,9	11,0	0,0	171,0
10 817	11 832	24 110	26 599	18 329	26,0	0,9	3,8	11,9	0,0	176,4
12 686	14 073	17 700	20 820	16 280	4,8	2,9	13,8	9,5	0,0	175,9
23 280	25 945	28 975	30 397	26 824	3,9	2,8	16,0	11,9	0,0	171,0
17 331	19 003	22 110	23 435	20 551	4,6	2,1	16,3	11,5	0,0	168,6
12 989	15 125	19 810	22 644	17 915	20,2	1,5	2,0	9,9	0,2	179,3
14 551	15 769	18 498	19 957	17 343	10,6	2,1	13,6	7,9	0,5	175,2
15 348	16 920	21 438	22 595	19 421	15,9	2,2	12,0	8,4	0,0	189,2
15 008	17 213	22 780	25 781	20 364	24,5	3,0	4,2	10,7	0,2	190,5
14 825	15 346	17 948	23 993	17 579	16,9	3,5	4,8	11,1	0,4	179,5
14 590	16 560	20 991	23 740	19 061	19,3	2,1	3,1	12,6	0,1	190,6
18 151	20 720	27 196	30 313	24 004	22,2	3,3	2,7	15,7	0,2	191,8
12 548	13 980	18 984	22 566	16 945	19,0	2,2	5,1	11,9	0,0	178,7
13 083	14 533	19 211	22 174	17 260	18,5	2,1	6,1	10,7	0,1	175,7
8 494	9 265	11 435	12 824	10 640	9,8	0,7	3,8	10,0	0,0	173,0
9 785	9 939	12 197	13 023	11 294	8,7	0,1	4,1	10,0	0,0	169,4
10 249	12 382	18 954	22 207	16 312	14,0	1,4	4,0	8,9	1,4	180,4
9 374	10 558	13 790	15 941	12 551	10,6	1,2	9,6	9,1	0,1	179,1
10 169	11 304	13 211	14 692	12 132	16,1	1,5	1,7	10,8	0,0	174,9

Revidované výsledky ke dni 10. 3. 2010

**Hrubá měsíční mzda a její složky, diferenciacce, placená doba  
podle podskupin zaměstnání KZAM-R**

kraj: Olomoucký

Podskupiny zaměstnání KZAM-R	Počet zaměstnanců přepočtený podle placených měsíců	Medián
		Kč/měs
9162 Metaři, čističi záchodků, žump, kanálů a podobných zařízení	59	<b>12 991</b>
9211 Pomocní a nekvalifikovaní dělníci v zemědělství	45	<b>13 453</b>
9312 Pomocní a nekvalifikovaní dělníci na stavbách a údržbě silnic, přehrad	22	<b>15 720</b>
9313 Pomocní a nekvalifikovaní dělníci na stavbách budov	68	<b>19 520</b>
9321 Pomocní a nekvalifikovaní montážní a manipulační dělníci	1 211	<b>14 576</b>
9322 Ruční baliči a pytlovači	189	<b>13 444</b>
9323 Dělníci nádvorní skupiny (pomocní montéři)	258	<b>14 622</b>
9332 Obsluha povozů a zařízení poháněných zvířaty	33	<b>13 628</b>
9333 Vazači a nosiči břemen, přístavní dělníci (dokaři)	137	<b>18 505</b>
9339 Pomocní a nekvalifikovaní pracovníci v dopravě, ve skladech, v telekomunikacích	1 008	<b>15 612</b>

**Hrubá měsíční mzda a její složky, diference, placená doba  
podle podskupin zaměstnání KZAM-R**

kraj: Olomoucký

Diference				Průměr	Vybrané složky hrubé měsíční mzdy					Placená doba
					prémie a odměny	příplatky za přesčas	příplatky ostatní	náhrady	odměny za pohotovost	
1. decil	1. kvartil	3. kvartil	9. decil							
Kč/měs	Kč/měs	Kč/měs	Kč/měs	Kč/měs	%	%	%	%	%	hod/měs
9 025	9 541	17 733	21 327	14 311	15,5	0,7	2,3	14,4	2,4	<b>166,1</b>
10 594	11 698	14 563	17 009	13 426	12,6	0,7	1,8	13,0	0,0	<b>185,1</b>
12 686	13 463	17 084	19 936	15 692	22,9	0,8	3,9	10,9	0,0	<b>168,8</b>
10 577	13 928	25 689	28 587	19 617	8,9	8,0	4,9	12,2	0,0	<b>217,5</b>
10 443	12 094	19 164	25 344	16 271	18,3	2,3	8,4	9,3	0,1	<b>173,4</b>
9 691	10 117	18 284	20 266	14 330	8,7	1,0	11,4	12,0	0,0	<b>179,1</b>
12 344	13 705	16 428	18 421	15 227	17,4	0,6	5,3	9,5	0,1	<b>171,2</b>
8 983	9 621	17 322	21 161	14 044	7,4	0,2	1,0	16,2	0,0	<b>165,8</b>
12 588	14 378	21 763	25 204	18 418	21,3	1,3	4,7	11,0	0,0	<b>176,1</b>
11 626	13 274	18 336	20 908	16 041	9,5	2,2	6,3	11,3	0,2	<b>175,0</b>

Revidované výsledky ke dni 10. 3. 2010

**Průměrná měsíční odpracovaná a neodpracovaná doba zaměstnanců  
podle podskupin zaměstnání KZAM-R**

kraj: Olomoucký

Podskupiny zaměstnání KZAM-R	Počet zaměstnanců přečtený podle eviden. měsíců	Odpracovaná doba		Neodpracovaná doba		
		celkem	z toho přesčas	celkem	z toho	
					nemoc	dovolená
		hod/měs	hod/měs	hod/měs	hod/měs	hod/měs
1210 Ředitelé a prezidenti velkých organizací, podniků	135	149,9	0,3	18,7	1,5	13,9
1221 Ved. pracovníci v zemědělství, lesnictví, rybář. a mysliv.	68	148,3	0,0	22,5	4,0	15,0
1222 Vedoucí pracovníci v průmyslu (ve výrobě)	520	147,0	1,4	19,7	1,3	14,3
1223 Vedoucí pracovníci ve stavebnictví a zeměměřičtví	90	152,9	0,7	19,6	2,2	14,7
1224 Vedoucí pracovníci ve velkoobchodě a v maloobchodě	518	152,9	1,9	21,8	3,3	14,0
1226 Ved. pracovníci v dopr., skladování, telekom. a na pošt. úř.	351	136,5	1,0	27,9	5,2	16,0
1227 Ved. prac. v organ.zaměřených na poskytování obch.služ.	162	148,3	3,7	24,0	1,4	16,4
1229 Ved. pracovních dílčích celků jinde neuved. (kult.,zdrav.)	62	144,6	1,8	23,5	4,6	14,7
1231 Vedoucí pracovníci finančních a hospodářských útvarů	269	148,2	1,0	20,2	1,6	14,4
1232 Ved. prac. personálních útvarů a útvarů průmysl. vztahů	51	144,6	0,1	21,1	3,7	13,8
1233 Vedoucí pracovníci odbytových útvarů (vč. průzkumu trhu)	204	149,6	0,8	19,1	1,8	14,0
1234 Ved. prac. reklamních útvarů a útvarů pro styk s veřejností	34	143,6	1,3	25,0	5,2	14,5
1235 Vedoucí pracovníci zásobovacích útvarů	101	148,1	2,1	20,9	2,7	14,8
1236 Vedoucí pracovníci výpočetních útvarů	39	149,4	3,3	21,0	1,0	15,6
1237 Vedoucí pracovníci výzkumných a vývojových útvarů	68	145,8	0,4	19,0	1,0	14,2
1239 Vedoucí pracovníci ostatních útvarů jinde neuvedení	107	145,3	1,1	22,4	3,0	14,6
1311 Vedoucí, ředitelé v zemědělství, lesnictví, rybářství	14	156,8	0,0	17,2	0,7	16,4
1312 Vedoucí, ředitelé v průmyslu (ve výrobě)	122	148,8	4,4	23,5	3,5	14,1
1313 Vedoucí, ředitelé ve stavebnictví a zeměměřičtví	37	153,1	1,2	23,0	1,2	17,3
1314 Vedoucí, ředitelé ve velkoobchodu a maloobchodu	311	154,8	2,0	20,8	2,8	13,7
1315 Vedoucí, ředitelé v restauracích a hotelích	21	155,7	4,2	19,6	2,0	13,4
1316 Vedoucí v dopravě, sklad., telekomun. a na pošt. úřadech	78	145,3	1,8	23,3	2,5	14,8
1317 Ved., ředitelé v podnicích poskytujících obchodní služby	53	149,3	0,3	24,7	1,6	15,9
1318 Vedoucí, ředitelé pečovatelských, úklidových a pod. služ.	12	152,7	0,6	15,5	1,1	12,4
1319 Vedoucí, ředitelé malých organizací ostatní (kult.,zdrav.)	33	157,1	5,7	19,8	1,1	14,9
2111 Fyzikové a astronomové	24	149,2	0,3	21,8	1,0	14,7
2113 Chemici	24	146,4	0,0	25,3	3,9	14,7
2114 Geologové, geofyzici, geodeti, hydrologové apod.	23	144,8	0,1	24,1	3,4	15,7
2131 Projektanti a analytici výpočetních systémů	32	164,8	3,2	24,8	4,7	16,3
2132 Programátoři	145	147,0	3,1	23,4	3,3	14,7
2139 Ostatní odborníci zabývající se výp. tech. jinde neuvedení	125	147,5	1,4	21,9	1,9	14,8
2142 Projektanti staveb a areálů, stavební inženýři	232	150,3	3,2	24,0	2,7	16,0
2143 Projektanti elektrotechnických zařízení, elektroinženýři	98	145,3	1,5	22,5	3,2	14,4
2144 Projektanti elektronických syst. a telekomunikačních sítí	54	144,5	3,7	25,1	2,3	16,4
2145 Projektanti a konstruktéři strojních zařiz., strojní inženýři	311	147,8	2,9	22,7	2,5	14,5
2146 Chemičtí inženýři, technologové	46	140,7	0,2	21,7	2,3	14,7
2149 Ostatní architekti, projektanti, konstrukt.a techn.inženýři	207	142,8	0,7	22,9	3,4	14,3
2211 Bakteriologové, biologové, ekologové, zoologové	44	148,2	0,5	22,5	1,8	14,5
2212 Farmakologové, anatomové, biochemici,fyziolog., patolog.	11	140,9	0,2	33,2	11,2	15,1
2213 Agronomové, šlechtitelé a odborníci v příbuzných oborech	27	155,6	0,0	18,0	1,0	15,4
2221 Lékaři, ordináři (kromě zubních lékařů)	336	146,0	3,9	26,2	3,3	15,8
2224 Farmaceuti, magistři v lékárně, lékárníci	18	148,9	2,3	25,8	5,7	15,0
2411 Odborní pracov. na úseku účetnictví, financí, daní, apod.	242	146,4	0,8	23,1	3,0	15,1
2412 Odbor. pracovníci na úseku zaměstnaneckých, pers. věcí	52	146,0	2,0	22,1	3,0	13,8

Revidované výsledky ke dni 10. 3. 2010

**Průměrná měsíční odpracovaná a neodpracovaná doba zaměstnanců  
podle podskupin zaměstnání KZAM-R**

kraj: Olomoucký

Podskupiny zaměstnání KZAM-R	Počet zaměstnanců přečtený podle eviden. měsíců	Odpracovaná doba		Neodpracovaná doba		
		celkem	z toho přesčas	celkem	z toho	
					nemoc	dovolená
		hod/měs	hod/měs	hod/měs	hod/měs	hod/měs
2413 Odborní pracovníci v bankovníctví a pojišťovnictví	868	142,0	1,1	28,4	6,9	15,4
2419 Ostatní odborní pracovníci v oblasti podnikání	236	141,9	1,6	25,1	2,7	15,5
2421 Právníci, právní poradci (mimo advokacie a soudnictví)	36	146,7	0,0	22,0	2,8	14,9
2433 Odborní pracovníci v informacích (např. vti)	20	143,8	0,0	31,8	10,1	15,5
2441 Ekonomové - vědecktí pracovníci, specialisté, experti	176	149,1	2,2	22,2	3,9	13,8
2447 Tlumočníci a překladatelé	12	142,7	0,7	24,4	6,5	13,2
2451 Spisovatelé, autoři, kritikové, novináři, redaktori	86	150,5	0,0	24,6	6,4	14,8
2470 Odborní administrativní pracovníci jinde neuvedení	170	151,0	1,0	22,1	2,9	14,8
3111 Technici ve fyzikálních a příbuzných oborech	58	142,5	1,7	29,9	9,9	14,8
3112 Stavební technici	384	151,6	3,4	23,4	4,4	14,4
3113 Elektrotechnici	509	143,1	3,6	25,1	4,1	15,7
3114 Elektronici a technici v radiokomunikacích a telekomunik.	194	148,9	5,5	22,5	3,6	14,5
3115 Strojírenští technici	1 562	147,7	5,6	22,6	4,2	14,0
3116 Chemičtí technici	195	141,7	2,6	26,2	5,7	15,1
3117 Důlní a hutní technici	38	143,1	9,6	30,7	5,5	16,8
3118 Technici v kartografii, kresličtí a zeměměřiči	329	144,7	2,7	24,2	5,6	14,4
3119 Ostatní techničtí pracovníci jinde neuvedení	1 150	146,8	4,8	23,8	4,6	14,3
3121 Poradci ve výpočetní technice	69	144,1	0,9	25,2	4,4	15,3
3122 Operátoři a obsluha výpočetní techniky	127	146,4	2,3	25,9	4,6	14,7
3123 Operátoři průmyslových robotů, nc strojů	53	152,8	18,9	29,8	8,2	15,3
3129 Ostatní technici ve výpočetní technice jinde neuvedení	12	144,4	0,2	24,0	3,7	14,7
3132 Obsluha zařiz. pro záznam zvuku,obrazu,operátoři kamery	23	152,3	4,0	20,5	1,6	15,2
3133 Obsluha vysílačích a telekomunikačního zařízení	54	135,3	4,2	33,2	10,6	15,1
3134 Obsluha lékařských zařízení	34	146,2	8,8	29,2	4,0	17,6
3151 Kolaudační technici a technici protipožární ochrany	25	145,1	8,8	26,4	5,7	17,9
3152 Bezpečnostní tech.a tech. pro kontrolu zdravotní nezávad.	354	144,8	4,2	24,3	5,8	14,1
3160 Technici železničního provozu	885	137,4	5,0	27,6	4,8	17,2
3211 Technici a laboranti v oblasti biologie a v příbuz. oborech	181	144,4	5,4	29,6	8,8	14,9
3212 Technici v agronomii, v lesnictví a v zemědělství	397	151,5	1,6	20,6	3,2	15,0
3223 Dietetici a odborníci na výživu	12	141,8	2,6	26,0	10,0	11,3
3226 Rehabilitační a fyzioterapeutičtí pracovníci	97	143,1	2,1	24,1	5,7	13,8
3229 Ostatní střední zdravotničtí pracovníci jinde neuvedení	13	139,9	0,0	33,1	8,3	15,4
3231 Ošetřovatelé, všeobecné zdravotní sestry	612	140,0	4,0	28,3	8,4	13,8
3232 Ženské sestry, porodní asistentky	39	148,6	8,2	25,1	6,5	12,6
3233 Sestry pro péči o dítě	42	148,1	4,5	23,9	5,7	14,1
3342 Pedagogové v oblasti dalšího vzdělávání	23	149,9	8,0	25,9	7,8	13,7
3412 Pojišťovací agenti	91	144,3	0,0	28,9	5,6	15,8
3415 Obchodní cestující, prof. poradci v obchodě, obch.zástupci	354	151,4	2,2	20,3	3,0	14,1
3416 Nákupčí	448	144,6	2,2	23,7	4,5	14,2
3417 Odhadci a zbožiznalci	23	152,0	2,5	22,6	4,1	13,6
3421 Obchodní agenti	465	143,8	1,9	24,6	3,9	14,9
3422 Odbytoví a přepravní agenti	630	146,9	1,9	22,7	4,5	13,9
3429 Ostatní obchodní agenti a makléři jinde neuvedení	10	147,4	0,8	21,6	3,2	13,9
3431 Odborné sekretářky, sekretáři	219	149,2	0,9	23,2	3,4	14,3

Revidované výsledky ke dni 10. 3. 2010

**Průměrná měsíční odpracovaná a neodpracovaná doba zaměstnanců  
podle podskupin zaměstnání KZAM-R**

kraj: Olomoucký

Podskupiny zaměstnání KZAM-R	Počet zaměstnanců přečtený podle eviden. měsíců	Odpracovaná doba		Neodpracovaná doba		
		celkem	z toho přesčas	celkem	z toho	
					nemoc	dovolená
		hod/měs	hod/měs	hod/měs	hod/měs	hod/měs
3433 Prac. v oblasti účetnictví, fakturace, rozpočet., kalkulace	1 119	146,5	1,4	23,0	3,8	14,6
3434 Pracovníci v oblasti statistiky a matematiky	36	146,7	2,6	26,7	4,9	15,5
3435 Pracovníci v oblasti práce a mezd (kromě účetních)	83	145,2	3,7	25,0	3,8	14,7
3436 Referenti osobních oddělení	144	146,9	1,1	23,6	3,3	14,5
3439 Ostatní odborní administrativní pracovníci jinde neuvedení	469	145,5	2,2	25,0	4,3	15,0
3471 Aranžéři, průmysloví a komerční návrháři, bytoví architekti	26	146,1	0,7	27,6	8,4	14,7
4112 Kancelářští pracovníci a obsluha zařiz. na zpracování textu	56	144,0	0,7	28,1	8,9	14,8
4113 Pracovníci přípravy dat výpočetní techniky	105	144,5	1,7	27,1	7,1	14,8
4115 Sekretářky, sekretáři	285	144,2	1,2	26,7	6,4	14,1
4121 Nižší účetní	114	146,1	1,4	24,9	4,5	14,4
4123 Nižší finanční, daňoví úředníci a úředníci v příb. oborech	36	150,0	1,1	22,4	3,0	14,9
4131 Úředníci ve skladech	1 079	146,5	5,6	26,9	8,2	13,7
4132 Úředníci ve výrobě (např. výrobní plánovači)	243	146,6	5,0	23,6	5,0	13,2
4133 Úředníci v dopravě a v přepravě (dispečeri, kontr. apod.)	259	143,1	3,7	26,2	6,9	15,5
4141 Řadoví knihovníci, archiváři, evidenční pracovníci	73	135,7	0,5	35,4	12,8	15,6
4142 Poštovní doručovatelé, úředníci v třídárnách	920	131,0	2,0	32,8	10,6	14,8
4190 Ostatní nižší úředníci jinde neuvedení	52	146,9	1,4	23,1	5,5	13,6
4211 Pokladníci (v bankách, pojišťov., spořitelnách, na poště)	170	141,4	1,3	26,1	6,2	15,3
4212 Úředníci na přepážkách a směnárníci	559	132,8	0,5	31,8	9,5	15,3
4213 Pokladníci v obchodě, společném stravování apod.	636	145,1	1,3	28,7	11,0	13,6
4214 Prodavači vstupenek, jízdenek apod.	176	139,0	6,7	27,1	5,8	18,5
4222 Recepční	85	145,7	2,2	21,8	6,3	13,2
4223 Telefonisté	48	144,3	3,3	25,9	9,2	12,8
4224 Informátoři	44	137,2	3,9	31,3	13,1	16,6
5121 Pracovníci dohlížející nad obsluh. personálem, hospodyně	33	150,7	6,3	27,0	9,6	10,7
5122 Kuchaři	300	144,1	5,6	29,8	12,8	12,7
5123 Číšníci, servírky	102	147,2	4,7	21,8	9,0	10,7
5132 Pečovatelé a pomoc. ošetřovat. v zařiz. soc. péče, v nemoc.	186	141,3	5,4	29,3	10,3	12,8
5161 Hasiči, požárníci	77	154,0	12,8	23,2	4,8	15,8
5169 Ostatní pracovníci ochrany a ostrahy jinde neuvedení	765	149,1	5,1	22,7	7,2	13,5
5211 Prodavači v obchodech	1 895	146,8	2,1	26,4	11,0	12,5
5212 Předváděči zboží	20	151,0	0,3	21,7	8,7	12,3
6113 Zahradníci a pěstitelé zahradních plodin a sazenic	88	140,5	2,4	32,4	13,3	12,6
6121 Chovatelé hospodářských zvířat (kromě drůbeže a včel)	370	149,7	5,9	29,9	14,2	14,3
6122 Chovatelé drůbeže	15	151,5	1,1	26,8	13,2	12,9
6141 Dělníci pro pěstění a ošetřování lesa	236	129,8	1,4	36,2	9,3	12,9
6142 Dělníci pro těžbu dřeva (kromě obsluhy pojízdných zařiz.)	124	124,4	1,5	41,0	12,7	16,4
7113 Horníci pro dobývání nerudných surovin a kamenolamači	32	124,6	3,0	47,4	23,8	14,7
7122 Zedníci, kameníci, omítkáři	433	149,9	13,5	44,7	18,7	14,8
7123 Betonáři, děl. specializovaní na pokládání beton. povrchů	157	136,6	12,0	40,0	18,2	13,7
7124 Tesaři a truhláři	136	142,8	9,9	44,1	18,0	16,3
7126 Asfaltéři, dlaždiči	22	151,1	17,4	38,1	12,1	16,0
7129 Ostatní stavební děl. stav. výroby a prac. v ost. oborech	293	155,1	17,1	38,6	12,0	14,7
7131 Stavební pokrývači	15	118,1	3,7	59,5	35,4	14,3



Revidované výsledky ke dni 10. 3. 2010

**Průměrná měsíční odpracovaná a neodpracovaná doba zaměstnanců  
podle podskupin zaměstnání KZAM-R**

kraj: Olomoucký

Podskupiny zaměstnání KZAM-R	Počet zaměstnanců přečtený podle eviden. měsíců	Odpracovaná doba		Neodpracovaná doba		
		celkem	z toho přesčas	celkem	z toho	
					nemoc	dovolená
		hod/měs	hod/měs	hod/měs	hod/měs	hod/měs
7134 Izolatéři	26	138,3	1,7	39,5	12,9	13,3
7136 Instalatéři, potrubáři, stavební zámečníci, klempíři	365	145,1	9,0	35,5	12,4	14,8
7137 Stavební a provozní elektrikáři	190	151,7	11,5	28,3	7,6	13,4
7139 Ostatní dělníci zajišťující dokončovací stavební práce	18	143,2	8,1	42,4	14,0	14,7
7141 Malíři a tapetáři	29	135,0	5,5	36,3	14,4	13,9
7142 Lakýrníci a pracovníci v příbuzných oborech	217	136,1	10,2	39,6	15,8	14,4
7211 Formíři a jádraři	388	131,2	7,2	40,3	16,7	15,6
7212 Svářeči, řezači plamenem a páječi	751	145,7	14,3	35,7	12,3	14,5
7213 Výrobci a opraváři výrobků a dílů z plechů	215	130,5	7,4	40,1	17,3	15,6
7214 Montéři kovových konstrukcí	312	145,1	12,1	32,9	10,7	15,0
7221 Kováři, obsluha kovací lisů, obsluha bucharů	267	140,2	10,5	34,7	14,3	13,8
7222 Nástrojaři, kovomodeláři, kovodělníci, zámečníci	2 812	139,8	10,0	35,2	12,4	14,0
7223 Seřizovači a obsluha obráběcích strojů	1 849	144,7	11,0	31,0	10,1	14,1
7224 Brusiči, leštiči a ostříči nástrojů	488	138,7	10,8	36,4	15,2	14,1
7231 Mechanici a opraváři motorových vozidel	282	142,8	6,8	30,9	8,8	14,2
7234 Mechanici a opraváři kolejových vozidel	472	135,9	6,6	33,2	11,6	16,6
7235 Mechanici obráběcích, zemědělských strojů a prům. zařiz.	988	148,3	11,9	30,7	10,3	14,4
7239 Ostatní mechanici a opraváři strojů a zařízení bez elektro	353	143,1	9,8	31,4	11,3	14,0
7241 Elektromech.a seřizovači různých typů elektrických zařiz.	2 099	139,7	9,3	33,4	6,0	15,0
7242 Mechanici, opraváři a seřizovači elektr. částí aut, letadel	198	137,3	7,1	33,4	12,2	16,2
7243 Mechanici, seřizovači, opraváři elektronických zařízení	245	143,8	9,4	30,3	8,4	14,8
7244 Telefonní a telegrafní mechanici, montéři a opraváři	19	141,0	7,7	32,4	12,3	14,6
7245 Montéři a opraváři rozhlasových a TV přijímačů,magnetof.	13	142,2	5,9	32,8	10,2	15,4
7246 Montéři a opraváři silnoproudých elektrických vedení	148	138,3	6,1	31,0	6,1	16,9
7247 Montéři a opraváři slaboproudých elektrických vedení	29	163,8	15,1	25,2	2,6	15,3
7311 Výrobci, mechanici a opraváři přesných přístrojů a zařízení	309	135,5	5,6	32,8	11,0	12,2
7322 Dělníci při výrobě skla, skláři vč. brusičů a leštičů	743	140,2	8,6	33,7	13,8	12,3
7324 Malíři skla a keramiky a pracovníci v příbuzných oborech	236	130,6	3,4	37,8	15,9	14,5
7341 Tiskaři, sazeči (kromě obsluhy tiskárenských strojů)	44	133,0	1,6	36,6	12,9	15,1
7344 Fotografové a pracovníci v příbuzných oborech	20	143,5	4,3	27,3	4,1	15,1
7411 Zpracovatelé masa, ryb vč. uzenářů a konzerv. masa a ryb	133	156,3	11,1	28,2	13,5	12,8
7412 Zpracovatelé pekárenských a cukrářských výrobků	115	141,9	4,9	29,6	12,8	13,7
7419 Ostatní zpracovatelé - výrobci potravinářských výrobků	96	143,9	5,0	27,9	9,0	14,2
7422 Uměleč. truhláři, řezbáři, výrobci a oprav.výrobků ze dřeva	48	143,8	6,1	28,5	9,5	14,0
7435 Modeláři a stříhači textilu, kůží a podobných materiálů	11	148,9	2,8	15,8	4,2	11,2
7436 Švadleny, vyšivači a pracovníci v příbuzných oborech	137	139,3	6,8	40,6	15,4	12,9
7437 Čalouníci a pracovníci v příb. oborech (vč.autočalouníků)	25	131,4	6,3	38,1	17,2	13,3
7439 Ostatní dělníci při výrobě textilu, oděvů a výrobků z kůží	47	130,5	2,8	35,6	14,8	14,5
7443 Výrobci a oprav. kožené technické konfekce, galant. zboží	276	129,4	3,2	37,0	14,5	13,4
8111 Obsluha důlního zařízení a razících štítů	32	158,1	21,4	40,2	12,2	16,3
8112 Obsluha zařízení pro úpravu rudných a nerudných surovin	73	140,6	4,6	31,0	8,0	14,8
8122 Obsluha zařízení ve slévárenství (taviči, slévači)	446	137,6	9,9	37,7	16,9	13,6
8123 Obsluha zařízení na tepelné zpracování kovů	133	140,6	8,7	33,6	12,2	14,8
8125 Obsluha zařízení na tváření kovů ve válcovnách	97	148,2	12,5	23,2	11,4	10,8

Revidované výsledky ke dni 10. 3. 2010

**Průměrná měsíční odpracovaná a neodpracovaná doba zaměstnanců  
podle podskupin zaměstnání KZAM-R**

kraj: Olomoucký

Podskupiny zaměstnání KZAM-R	Počet zaměstnanců přečtený podle eviden. měsíců	Odpracovaná doba		Neodpracovaná doba		
		celkem	z toho přesčas	celkem	z toho	
					nemoc	dovolená
		hod/měs	hod/měs	hod/měs	hod/měs	hod/měs
8131 Obsluha pecí na výrobu skla a keramiky	96	135,7	4,5	36,5	18,2	17,0
8139 Obsluha ostatních zařízení na výrobu skla a keramiky	129	138,4	5,9	37,2	19,9	12,9
8141 Obsluha pily a jiného zařízení na zpracování dřeva	82	130,5	2,5	41,6	20,0	12,6
8159 Obsluha ostat. zařízení při chemické výrobě jinde neuved.	146	139,6	3,0	29,1	7,1	15,1
8161 Obsluha zařízení při výrobě a rozvodu elektřiny	106	145,7	9,7	26,2	8,5	15,1
8162 Obsluha parních turbín, ohřivačů a motorů	196	148,8	8,6	23,6	6,4	14,6
8163 Obsluha zařízení při úpravě, čištění a rozvodu vody	257	141,3	4,2	28,5	7,4	15,8
8171 Obsluha automatických nebo poloaut. montážních linek	668	127,7	4,7	34,2	18,5	13,6
8172 Obsluha průmyslových robotů	36	139,3	8,0	33,9	11,7	15,1
8180 Obsluha strojů a zařízení pro práce na železničním svršku	120	154,8	22,7	38,1	14,6	15,7
8211 Obsluha automat. nebo poloaut. obráb.strojů (kromě 722)	1 278	140,6	9,3	33,0	11,9	14,1
8212 Obsluha strojů na výrobu maltovin, vápna, cementu	194	148,3	9,3	31,6	11,1	15,4
8223 Obsluha strojů při konečné úpravě ochranných povlaků	244	147,8	9,9	30,5	13,7	12,9
8232 Obsluha strojů na výrobu plast. výrobků (vč. laminování)	359	139,5	7,1	33,2	14,8	12,8
8251 Obsluha tiskárenských strojů	57	146,1	5,9	31,5	8,6	15,1
8261 Obsluha strojů na úpravu vláken, dopřádání a navj. příže	127	133,6	4,1	37,5	18,0	12,8
8262 Obsluha tkacích a pletacích strojů	129	138,6	11,2	38,3	18,6	15,3
8263 Obsluha šicích a vyšívacích strojů	49	126,7	5,1	41,5	19,4	13,8
8264 Obsluha strojů na bělení, barvení, čištění, praní, žehlení	120	141,4	6,4	30,6	11,6	13,2
8273 Obsluha strojů na mletí zrn a koření	47	153,5	11,2	30,6	8,0	14,6
8274 Obsluha strojů na zpracování mouky, výrobu pečiva	723	146,7	8,8	25,8	10,3	12,0
8278 Obsluha strojů na výrobu nápojů	83	141,5	5,1	32,6	12,2	14,5
8281 Montážní dělníci montující mechanická zařízení (stroje)	936	133,8	6,2	36,5	14,7	13,5
8282 Montážní dělníci montující elektrická zařízení	964	128,1	6,1	41,7	14,9	17,1
8283 Montážní dělníci montující elektronická zařízení	365	134,2	3,5	38,6	15,0	15,4
8284 Montážní dělníci montující výrobky z kovů, pryže a plastů	516	132,1	4,8	38,5	22,0	10,9
8287 Montážní dělníci montující výrobky z kombinovaných mat.	430	136,7	4,7	39,1	16,4	13,7
8290 Obsluha jin.stacionárních zařízení a ost. montážní dělníci	168	147,5	8,5	27,8	10,9	13,3
8311 Strojvedoucí	508	143,6	13,7	26,8	6,1	14,3
8313 Dělníci zabezpeč. sestavování vlaků (brzdaři, výhybkáři)	589	140,3	10,5	27,7	8,6	15,5
8321 Řidiči osobních a malých dodávkov. automobilů, taxikáři	100	155,4	10,2	23,5	5,4	13,7
8322 Řidiči sanitních a rzp vozů	37	151,3	8,6	23,7	3,9	13,2
8323 Řidiči autobusů, trolejbusů a tramvajů	334	160,9	15,1	27,4	9,9	15,4
8324 Řidiči nákladních automobilů a tahačů	1 094	157,3	17,5	32,1	11,2	14,7
8326 Řidiči speciálních vozidel	49	157,3	12,1	21,8	3,9	15,1
8331 Obsluha zemědělských a lesních strojů	335	156,2	14,3	33,6	10,1	15,2
8332 Obsluha zemních a příbuzných strojů	393	147,3	17,8	43,4	10,9	16,0
8333 Obsluha jeřábů, zdvihacích a podob. manipulačních zařiz.	496	140,9	11,0	36,7	15,0	14,3
8334 Obsluha vysokozdvíhých a ostatních motorových vozíků	679	146,3	8,0	28,9	10,0	13,6
9132 Pomocníci a uklízeči v kancelář., hotel., nemocničních ap.	1 058	141,7	3,8	31,0	13,1	13,1
9133 Ruční pradláči a žehlíři (kromě obsluhy strojů)	16	139,5	0,5	29,7	11,5	12,5
9141 Domovníci, správci domu	39	147,8	9,7	31,8	14,7	13,4
9152 Vrátní, hlídači, uváděči a šatnářky	281	151,9	7,6	26,7	10,1	13,3
9161 Sběrači odpadků, popeláři	69	141,9	6,4	32,6	16,0	14,5

Revidované výsledky ke dni 10. 3. 2010

**Průměrná měsíční odpracovaná a neodpracovaná doba zaměstnanců  
podle podskupin zaměstnání KZAM-R**

kraj: Olomoucký

Podskupiny zaměstnání KZAM-R	Počet zaměstnanců přepočtený podle eviden. měsíců	Odpracovaná doba		Neodpracovaná doba		
		celkem	z toho přesčas	celkem	z toho	
					nemoc	dovolená
		hod/měs	hod/měs	hod/měs	hod/měs	hod/měs
9162 Metaři, čističi záchodků, žump, kanálů a podob. zařízení	64	<b>132,0</b>	2,7	33,9	11,2	16,9
9211 Pomocní a nekvalifikovaní dělníci v zemědělství	51	<b>144,4</b>	7,6	39,7	18,0	14,8
9312 Pomocní a nekvalifik. dělníci na stavbách a údržbě silnic	24	<b>133,9</b>	2,2	34,7	11,1	15,1
9313 Pomocní a nekvalifikovaní dělníci na stavbách budov	76	<b>171,4</b>	17,5	43,6	18,0	15,7
9321 Pomocní a nekvalifikovaní montážní a manipulační dělníci	1 336	<b>141,3</b>	8,1	31,3	14,4	12,4
9322 Ruční baliči a pytlovači	208	<b>145,8</b>	13,3	32,1	12,2	10,6
9323 Dělníci nádvorní skupiny (pomocní montéři)	278	<b>139,3</b>	4,0	31,7	11,5	13,1
9332 Obsluha povozů a zařízení poháněných zvířaty	37	<b>122,7</b>	1,1	42,9	17,0	15,4
9333 Vazači a nosiči břemen, přístavní dělníci (dokaři)	151	<b>138,9</b>	8,3	36,2	15,6	14,2
9339 Pomocní a nekvalif. prac. v dopr., ve skladech, v telekom.	1 088	<b>142,6</b>	9,0	31,8	11,9	14,7





# Dodatek

Technický popis šetření



## Dodatek – Technický popis šetření

Technický popis šetření přibližuje metodické postupy používané při zpracování podnikatelské sféry Regionální statistiky ceny práce (RSCP-PS). Popis je rozdělen do pěti kapitol: metoda výběru ekonomických subjektů, vstupní údaje, nejdůležitější sledované veličiny, dopočtové metody a definice vybraných pojmů.

### 1. Metoda výběru ekonomických subjektů

Kapitola popisuje základní soubor šetření, strukturu výběrového souboru a postup při výběru ekonomických subjektů (ES).

#### 1.1. Základní soubor

Základním souborem RSCP-PS jsou aktivní ekonomické subjekty z registru ekonomických subjektů Českého statistického úřadu (ČSÚ), které mají 10 a více zaměstnanců a přísluší do podnikatelské sféry a do institucionálních sektorů nefinančních podniků, finančních institucí nebo vládních institucí. Ekonomické subjekty, které přísluší do podnikatelské sféry, odměňují zaměstnance mzdou podle § 109, odst. 2 zákona č. 262/2006 Sb., zákoníku práce, ve znění pozdějších předpisů. Způsob odměňování se zjišťuje pomocí registru „Automatizovaného rozpočtového informačního systému“ (ARIS), který je spravován Ministerstvem financí. Registr ekonomických subjektů (RES) je detailně popsán na internetových stránkách ČSÚ ([www.czso.cz](http://www.czso.cz)).

#### 1.2. Struktura výběrového souboru

Statistické šetření RSCP-PS za 1. – 4. čtvrtletí 2007 zahrnuje 3272 ekonomických subjektů, které reprezentují přibližně 1341 tisíc zaměstnanců. Strukturu výběrového souboru RSCP-PS bez non-response (dále jen výběrový soubor) ukazují z různých pohledů pro 1. – 4. čtvrtletí 2007 následující tabulky.

<b>Výběrový soubor RSCP podnikatelské sféry</b>			
	<b>RSCP-PS Celkem</b>	<b>RSCP-PS – kraj Olomoucký</b>	
		<b>se sídlem v kraji</b>	<b>se sídlem mimo kraj</b>
Počet ekonomických subjektů	3 272	185	255
Počet zaměstnanců	1 341 tisíc	46 tisíc	26 tisíc

**Tabulka 1**

<b>Odvětvová skladba výběrového souboru RSCP-PS – kraj Olomoucký</b>			
<b>Kód CZ-NACE</b>		<b>Počet ekonomických subjektů</b>	
		<b>se sídlem v kraji</b>	<b>se sídlem mimo kraj</b>
A	Zemědělství, lesnictví a rybnářství	18	5
B	Těžba a dobývání	1	3
C	Zpracovatelský průmysl	98	52
D	Výroba a rozvod elektřiny, plynu, tepla	3	9
E	Zásobování vodou, činnosti související s odpady	2	3
F	Stavebnictví	15	11
G	Obchod, opravy motorových vozidel	16	62
H	Doprava a skladování	5	12
I	Ubytování, stravování a pohostinství	2	5
J	Informační a komunikační činnosti	1	20
K	Peněžnictví a pojišťovnictví	2	35
L	Činnosti v oblasti nemovitostí	2	3
M	Profesní, vědecké a technické činnosti	5	5
N	Administrativní a podpůrné činnosti	6	21
O	Veřejná správa, obrana, sociální zabezpečení		5
P	Vzdělávání	1	1
Q	Zdravotní a sociální péče	7	
R	Kulturní, zábavní a rekreační činnosti		2
S	Ostatní činnosti	1	1

Tabulka 2

### 1.3. Výběr

Výběr ekonomických subjektů v RSCP-PS lze charakterizovat jako jednostupňový stratifikovaný výběr. Výběrovými jednotkami jsou ekonomické subjekty, na které se v případě vybrání vztahuje zpravodajská povinnost. Statistickými jednotkami jsou zaměstnanci, kteří jsou nositeli sledovaných statistických znaků. Základní soubor (ZS) je rozdělen do oblastí (strat) podle:

- regionů (krajů),
- velikostních kategorií,
- odvětvových skupin.

Regionem se z hlediska výběru jednotek rozumí kraj ve smyslu ústavního zákona č. 347/1997 Sb. v platném znění. Ke stratifikaci výběrové opory jsou použity tři velikostní kategorie ekonomických subjektů uvedené v tabulce 3 – Velikostní kategorie pro výběr. Stratifikační třídění obsahuje dvanáct odvětvových skupin z vybraných institucionálních sektorů podnikatelské sféry.



Vymezení strat je provedeno na základě podobnosti v charakteru ekonomické činnosti a podobnosti v zaměstnanecké struktuře.

V jednotlivých oblastech ZS, vzniklých jeho rozdělením dle příslušných stratifikačních kritérií, je vybrán stanovený podíl ekonomických subjektů. Největší subjekty s 250 a více zaměstnanci jsou zařazeny do šetření všechny (výběr s pravděpodobností rovnou 1). Menší subjekty s 10 až 249 zaměstnanci jsou vybírány v jednotlivých stratech systematickým náhodným výběrem s nestejnými pravděpodobnostmi bez vracení. Pravděpodobnosti výběru se liší podle velikosti subjektu a jejich výše je určena výběrovým podílem uvedeným v tabulce 3. Výběrový soubor ekonomických subjektů s 10 až 249 zaměstnanci se obměňuje metodou rotujícího panelu s periodou rotace devět let, tzn. k plné obměně dojde za devět let.

Velikostní kategorie pro výběr		
Kategorie	Počet zaměstnanců	Výběrový podíl [%]
1	10 až 49	4,5
2	50 až 249	15
3	250 a více	100

Tabulka 3

## 2. Vstupní údaje

Kapitola popisuje sběr dat do šetření RSCP-PS, nejdůležitější vstupní údaje a používané klasifikace a číselníky.

### 2.1. Sběr dat

Ekonomické subjekty, na které se vztahuje zpravodajská povinnost, vykazují do statistického šetření RSCP-PS údaje o všech zaměstnancích v pracovním poměru. Vybraná zpravodajská jednotka předává data na Ministerstvo práce a sociálních věcí, které je orgánem vykonávajícím státní statistickou službu. Termínem pro předání dat od respondenta je konec měsíce následujícího po skončení sledovaného období.

Předávaná data mají formu databázových souborů a obsahují informace o zaměstnavateli a zaměstnancích. U více než 90 % respondentů je zdrojem dat pro šetření mzdový a personální systém. Datové soubory jsou předávány ve více než 90 % případů elektronickou poštou, zbylá část respondentů posílá data na disketu, případně na papírových formulářích.

Pro kontrolu a opravu dat, připravených mzdovým a personálním systémem respondenta, případně pro pořízení vstupních dat, je určen "Lokální pořizovací program ISPV 2006", který se musí před použitím nainstalovat na lokální disk.

Pořizovací program řeší i zabezpečení dat při přenosu od respondenta ke zpracovateli. Používá přitom hybridní šifrování s veřejným a privátním klíčem.

Veřejný klíč je součástí instalace pořizovacího programu, privátní klíč je uložen na interním serveru zpracovatele. Zašifovaná data se ukládají do souboru s formátem S/MIME verze 3.

## **2.2. Nejdůležitější vstupní údaje**

Šetření RSCP-PS se čtvrtletní periodicitou monitoruje výdělkovou úroveň a odpracovanou dobu jednotlivých zaměstnání podle klasifikace KZAM-R v České republice.

Hodinový výdělek je údaj zjišťovaný z průměrných hodinových výdělků definovaných v § 351 až § 362 zákona č. 262/2006 Sb., zákoníku práce, ve znění pozdějších předpisů. Obvykle se jedná o podíl mzdy za práci a odpracované doby za poslední čtvrtletí sledovaného období. Hodinový výdělek je krátkodobým indikátorem výdělkové úrovně.

Hrubá měsíční mzda, vypočtená z hrubé mzdy za sledované období, je druhým indikátorem, který ukazuje výdělkovou úroveň. Hrubá mzda je součtem mzdy za práci, náhrad mzdy a odměn za pracovní pohotovost, které jsou přímo sbíranými položkami. Mzda je definovaná v § 109, odst. 2 zákona č. 262/2006 Sb., zákoníku práce, ve znění pozdějších předpisů. Šetření RSCP-PS sleduje i strukturu hrubé měsíční mzdy, tj. prémie a odměny, příplatky za přesčas, ostatní příplatky, náhrady a odměny za pracovní pohotovost. Hrubá měsíční mzda a její složky se vztahují k celému sledovanému období, které zahrnuje dobu od počátku roku do konce čtvrtletí, za které se šetření provádí.

Šetření RSCP-PS dále sleduje pracovní dobu zaměstnanců. Vstupní věta o zaměstnanci obsahuje odpracovanou dobu od počátku roku a z ní počet přesčasových hodin. Odpracovaná doba u zaměstnanců odměňovaných měsíční mzdou nezahrnuje dobu svátků v jinak pracovních dnech. Věta dále obsahuje celkovou neodpracovanou dobu od počátku roku, z ní počet hodin nemoci a dovolené.

## **2.3. Klasifikace a číselníky**

RSCP-PS používá standardní statistické klasifikace a číselníky (podrobněji popsané na [www.czso.cz](http://www.czso.cz)). Použití platných statistických klasifikací je závazné jak pro orgán vykonávající státní statistickou službu, tak pro zpravodajské jednotky, které poskytují údaje pro statistické zjišťování. Proto i RSCP-PS používá následující klasifikace a číselníky:

KZAM-R      **Klasifikace zaměstnání;** vydáno sdělením ČSÚ č. 492/2003 Sb. ze dne 18. prosince 2003 o vydání rozšířené Klasifikace zaměstnání KZAM-R.

- CZ-ICSE** **Klasifikace postavení v zaměstnání;** vydáno sdělením ČSÚ č. 494/2003 Sb. ze dne 18. prosince 2003 o vydání Klasifikace postavení v zaměstnání.
- KKOV** **Klasifikace kmenových oborů vzdělání;** vydáno sdělením ČSÚ č. 320/2003 Sb. ze dne 9. září 2003 o zavedení Klasifikace kmenových oborů vzdělání. Poslední aktualizace byla provedena k 1. únoru 2007 sdělením ČSÚ č. 535/2006 Sb. ze dne 28. listopadu 2006 o aktualizaci Klasifikace kmenových oborů vzdělání.
- CZ-NUTS** **CZ-NUTS Klasifikace územních statistických jednotek;** vydáno sdělením ČSÚ č. 490/2003 Sb. ze dne 18. prosince 2003 o vydání Klasifikace územních statistických jednotek. Poslední aktualizace byla provedena k 1. květnu 2004 sdělením ČSÚ č. 228/2004 Sb. ze dne 14. dubna 2004 o aktualizaci Klasifikace územních statistických jednotek.
- CZ-NACE<sup>1</sup>** **Klasifikace ekonomických činností (CZ-NACE);** vydáno sdělením ČSÚ č. 244/2007 Sb. ze dne 18. září 2007 o zavedení Klasifikace ekonomických činností.
- CZ-GEONOM** **Klasifikace zemí;** vydáno sdělením ČSÚ č. 487/2003 Sb. ze dne 18. prosince 2003 o vydání Klasifikace zemí. Poslední aktualizace byla provedena k 1. červenci 2005 sdělením ČSÚ č. 243/2005 Sb. ze dne 9. června 2005 o aktualizaci Klasifikace zemí.

---

<sup>1</sup> Revidovaná výsledková publikace využívá z důvodu srovnání s novějšími výsledky klasifikaci CZ-NACE (původní verze využívala klasifikaci OKEČ).

### 3. Nejdůležitější sledované veličiny

Kapitola popisuje nejdůležitější sledované veličiny, algoritmy jejich výpočtu a kritéria pro zahrnutí zaměstnanců do dalších výpočtů.

#### 3.1. Hodinový výdělek

Hodinový výdělek je přímo zjišťovaná veličina. Do výpočtu charakteristik hodinového výdělku jsou zařazeni zaměstnanci, kteří byli v evidenčním stavu v posledním dnu sledovaného období.

#### 3.2. Hrubá měsíční mzda

Hrubá měsíční mzda se vztahuje k celému sledovanému období, tedy k 1. čtvrtletí, k 1. - 2. čtvrtletí, k 1. - 3. čtvrtletí, nebo k 1. - 4. čtvrtletí. Na rozdíl od hodinového výdělku musí být hrubá měsíční mzda vypočtena z dalších přímo zjišťovaných mzdových položek a nemzdových plnění.

Hrubá mzda je v RSCP-PS definována jako součet mzdy za práci, náhrad mzdy a odměny za pracovní pohotovost. Hrubá měsíční mzda zaměstnance se vypočte podle vzorce:

$$\text{HMM} = \frac{\text{MZDA} + \text{NAHRADY} + \text{POHOTOV}}{\text{MESPLAC}_{\text{prep}}}$$

kde :

HMM	je hrubá měsíční mzda zaměstnance,
MZDA	je mzda za práci zaměstnance v kumulaci za sledované období (vstupní položka věty o zaměstnanci),
NAHRADY	jsou náhrady mzdy zaměstnance v kumulaci za sledované období (vstupní položka věty o zaměstnanci),
POHOTOV	je odměna za pracovní pohotovost zaměstnance v kumulaci za sledované období (vstupní položka věty o zaměstnanci),
MESPLAC <sub>prep</sub>	je počet přepočtených placených měsíců zaměstnance, tj. počet měsíců, odpovídajících součtu odpracované doby a doby, po kterou pobíral náhrady mzdy.

Počet přepočtených placených měsíců MESPLAC<sub>prep</sub> je roven počtu kalendářních měsíců v případě, že zaměstnanec s plným pracovním úvazkem po celé sledované období pracoval nebo pobíral náhrady mzdy. Pokud zaměstnanec byl v evidenčním stavu kratší dobu než sledované období, bude jeho počet placených měsíců zkrácen poměrem počtu pracovních dnů v evidenčním stavu a ve sledovaném období. Podobně se počet placených měsíců zkrátí, pokud zaměstnanec měl jinou absenci než absenci s náhradou mzdy (např. nemoc), případně měl sjednán kratší pracovní úvazek.

Hrubá měsíční mzda za určitou skupinu zaměstnanců je vážená charakteristika, v níž hrubá měsíční mzda určitého zaměstnance má váhu, odpovídající počtu jeho placených měsíců za sledované období (tzv. váha placené doby). Tento způsob výpočtu umožňuje korektní srovnání mzdové úrovně jednotlivých zaměstnání a srovnávání v čase.

Sestavy s hrubou měsíční mzdou, diferenciací a strukturou hrubé mzdy obsahují také měsíční placenou dobu. Tento údaj ukazuje počet placených hodin (odpracovaná doba a doba náhrad) za placený měsíc a je v souladu s výpočtem hrubé měsíční mzdy.

Pro zahrnutí zaměstnance do výpočtů hrubé měsíční mzdy se uplatňují následující kritéria:

- přepočtený počet placených měsíců zaměstnance je alespoň jeden měsíc,
- stanovená týdenní pracovní doba na dané pracovní místo je alespoň 30 hodin (dle doporučení Eurostatu).

### **3.3. Měsíční odpracovaná a neodpracovaná doba**

Měsíční odpracovaná (resp. neodpracovaná) doba se stejně jako hrubá měsíční mzda vztahuje k celému sledovanému období tj. k 1. čtvrtletí, k 1. - 2. čtvrtletí, k 1. - 3. čtvrtletí, nebo k 1. - 4. čtvrtletí.

Měsíční odpracovaná doba zaměstnance se vypočte podle vzorce:

$$\text{ODPRACD}_{\text{mes}} = \frac{\text{ODPRACD}}{\text{MESEVID}_{\text{prep}}}$$

kde :

ODPRACD<sub>mes</sub> je měsíční odpracovaná doba zaměstnance,

ODPRACD je odpracovaná doba zaměstnance v kumulaci za sledované období (vstupní položka věty o zaměstnanci),

MESEVID<sub>prep</sub> je počet přepočtených evidenčních měsíců zaměstnance, tj. počet měsíců, odpovídajících délce pracovního úvazku a délce pracovního poměru ve sledovaném období.

Počet přepočtených evidenčních měsíců MESEVID<sub>prep</sub> je roven počtu kalendářních měsíců v případě, že zaměstnanec s plným pracovním úvazkem po celé sledované období byl v pracovním poměru a nebyl na mateřské či rodičovské dovolené. Pokud zaměstnanec byl v evidenčním stavu kratší dobu, než sledované období, bude jeho počet evidenčních měsíců zkrácen poměrem počtu pracovních dnů v evidenčním stavu a ve sledovaném období. Podobně se počet evidenčních měsíců zkrátí, pokud zaměstnanec měl sjednán kratší pracovní úvazek.

Měsíční odpracovaná doba za určitou skupinu zaměstnanců je vážená charakteristika, v níž měsíční odpracovaná doba určitého zaměstnance má váhu, odpovídající počtu jeho evidenčních měsíců ve sledovaném období (tzv. váha

evidenční doby). Pro zahrnutí zaměstnance do výpočtů měsíční odpracované doby se uplatňují stejná kritéria jako u hrubé měsíční mzdy.

Obdobně jako odpracovaná doba se počítají měsíční neodpracovaná doba a také průměrné měsíční údaje o přesčasu, dovolené a nemoci.

## 4. Dopočtové metody

Kapitola dopočtové metody obsahuje řešení neodpovědí a popis metody vážení, hodnocení kvality odhadů a přehled publikovaných tabulek podle použitých vah.

### 4.1. Řešení neodpovědí a metoda vážení

Problém neodpovědí (tzv. non-response) či z dalších důvodů nepoužitelných dat od vybraného ekonomického subjektu je v RSCP-PS řešen metodou historické imputace a metodou upravující podnikové váhy respondentům.

Metoda vážení, používaná v RSCP-PS, umožňuje získat z dat výběrového souboru odhady charakteristik (parametrů) základního souboru. Odhady charakteristik zaměstnanecké populace základního souboru RSCP-PS jsou publikovány ve všech tabulkách s výjimkou tabulek s tříděním podle jednotlivých zaměstnání. Základem podnikových vah jsou váhové koeficienty, které vycházejí z pravděpodobnosti výběru každého ekonomického subjektu. Po úpravě vah z důvodu non-response se získají konečné podnikové váhy pomocí dopočtu na aktuální počet ES v základním souboru v rámci jednotlivých vážících strat. Podnikové váhy zvyšují při výpočtech odhadů význam dat ekonomických subjektů s relativně malým zastoupením ve výběrovém souboru. Relativně nejméně zastoupené jsou ve výběrovém souboru RSCP-PS ekonomické subjekty s 10-49 zaměstnanci, a proto mají největší váhy při výpočtech odhadů.

Výpočet váhy jednotlivých zaměstnanců je závislý na typu tabulky a také na typu publikovaného ukazatele. Přehled všech publikovaných tabulek s uvedením použitých vah je uveden v oddíle 4.3. Váha zaměstnance je součinem vah používaných v daném typu tabulkové sestavy.

Tabulky s tříděním podle podskupin zaměstnání KZAM-R (PS-V5, PS-M5 a PS-T5) obsahují charakteristiky výběrového souboru. Při interpretaci výsledků je nutno mít na zřeteli, že charakteristiky výběrového souboru nelze automaticky pokládat za odhady platné pro celou zaměstnaneckou populaci. Výběrové charakteristiky jsou ovlivněny větším relativním zastoupením velkých ekonomických subjektů ve výběrovém souboru RSCP-PS.

#### 4.2. Kvalita odhadů

Odhadované charakteristiky podléhají dvěma typům chyb – výběrovým chybám a nevýběrovým chybám. Výběrové chyby jsou způsobeny faktorem náhody při pravděpodobnostním výběru RSCP-PS. Hodnoty výběrových chyb není možné z výběrového souboru RSCP-PS dostatečně přesně kvantifikovat, nicméně používaná stratifikace výrazně snižuje jejich výši. Nevýběrové chyby bývají způsobeny především špatnou kvalitou dat předávaných respondenty (neúplné a chybné údaje) a jejich vliv je snižován několikastupňovými kontrolními mechanismy a častými kontakty zpracovatele šetření s respondenty.

#### 4.3. Přehled publikovaných tabulek podle použitých vah

Hodinový výdělek				
Tabulka	Třídící kritérium	Podniková váha	Váha placené doby	Váha evidenční doby
PS-V0	Celý kraj	X		
PS-V1	HL. třídy zaměstnání KZAM-R	X		
PS-V2	Věkové kategorie	X		
PS-V4	Vzdělání	X		
PS-V5	Podskupiny zaměstnání KZAM-R			
PS-V6	Kategorie zaměstnání	X		
PS-V8	Pohlaví	X		

Tabulka 4

Hrubá měsíční mzda				
Tabulka	Třídící kritérium	Podniková váha	Váha placené doby	Váha evidenční doby
PS-M0	Celý kraj	X	X	
PS-M1	HL. třídy zaměstnání KZAM-R	X	X	
PS-M5	Podskupiny zaměstnání KZAM-R		X	

Tabulka 5

Odpracovaná a neodpracovaná doba				
Tabulka	Třídící kritérium	Podniková váha	Váha placené doby	Váha evidenční doby
PS-T5	Podskupiny zaměstnání KZAM-R			X

Tabulka 6

## 5. Definice vybraných pojmů

Ekonomický subjekt	Ekonomický subjekt je právnický subjekt nebo fyzická osoba s postavením podnikatele, zapsaná do registru ekonomických subjektů ČSÚ. Každému ekonomickému subjektu se přiděluje identifikační číslo (IČ).
Organizační jednotka	Z hlediska mzdové statistiky RSCP se dělí ekonomické subjekty na organizační jednotky podle okresu, ve kterém jejich zaměstnanci působí. Organizační jednotku tvoří všichni zaměstnanci ekonomického subjektu, kteří působí ve stejném okrese.
Zpravodajská jednotka	Zpravodajskou jednotkou je právnická osoba, organizační složka státu nebo fyzická osoba, od níž se požaduje poskytnutí údajů ve statistickém zjišťování podle zákona č. 89/1995 Sb., o státní statistické službě, ve znění pozdějších předpisů.
Sledované období	Sledované období je období od začátku roku do konce čtvrtletí, za které se provádí výběrové statistické zjišťování.
Podnikatelská sféra	Do podnikatelské sféry patří subjekty, které odměňují mzdou podle § 109, odst. 2 zákona č. 262/2006 Sb., zákoníku práce, ve znění pozdějších předpisů.
Nepodnikatelská sféra	Do nepodnikatelské sféry patří organizace, které odměňují platem podle § 109, odst. 3 zákona č. 262/2006 Sb., zákoníku práce, ve znění pozdějších předpisů.
Základní soubor	Základním souborem RSCP-PS jsou aktivní ekonomické subjekty podnikatelské sféry z registru ekonomických subjektů ČSÚ, které mají 10 a více zaměstnanců a přísluší do institucionálních sektorů nefinanční podniky, finanční instituce nebo vládní instituce.