



Regionální statistika ceny práce

IV. čtvrtletí 2006

Podnikatelská sféra

Liberecký kraj

Revidované výsledky ke dni 10. 3. 2010

Copyright - MPSV ČR

Publikace ani její část nesmí být kopírována, rozšiřována a zařazována do informačních systémů v jakékoliv formě (elektronické, mechanické, optické, magnetické aj.) bez písemného souhlasu

Ministerstva práce a sociálních věcí

Zpracovatel: TREXIMA, spol. s r.o., tř. T. Bati 299, 764 21 Zlín - Louky

O b s a h :

Úvod	7
-------------------	---

Výsledková část podnikatelská sféra

Základní metodické přístupy	11
Popis publikovaných tabulek	12

Hodinový výdělek

PS-V0	Hodinový výdělek v podnikatelské sféře	13
PS-V1	Hodinový výdělek podle hlavních tříd zaměstnání KZAM-R	14
PS-V2	Hodinový výdělek podle věkových kategorií	15
PS-V4	Hodinový výdělek podle vzdělání	15
PS-V5	Hodinový výdělek podle podskupin zaměstnání KZAM-R.....	16
PS-V6	Hodinový výdělek podle kategorií zaměstnání	21
PS-V8	Hodinový výdělek podle pohlaví	21

Hrubá měsíční mzda

PS-M0	Hrubá měsíční mzda a její složky, diferenciacce, placená doba v podnikatelské sféře	23
PS-M1	Hrubá měsíční mzda a její složky, diferenciacce, placená doba podle hlavních tříd zaměstnání KZAM-R.....	24
PS-M5	Hrubá měsíční mzda a její složky, diferenciacce, placená doba podle podskupin zaměstnání KZAM-R.....	26

Měsíční odpracovaná a neodpracovaná doba

PS-T5	Průměrná měsíční odpracovaná a neodpracovaná doba podle podskupin zaměstnání KZAM-R	36
-------	--	----

Dodatek – technický popis šetření

1. Metoda výběru ekonomických subjektů	43
1.1 Základní soubor	43
1.2 Struktura výběrového souboru	43
1.3 Výběr	44
2. Vstupní údaje	45
2.1 Sběr dat	45
2.2 Nejdůležitější vstupní údaje	46
2.3 Klasifikace a číselníky	46
3. Nejdůležitější sledované veličiny	48
3.1 Hodinový výdělek	48

3.2 Hrubá měsíční mzda	48
3.3 Měsíční odpracovaná a neodpracovaná doba	49
4. Dopočtové metody	50
4.1 Řešení neodpovědí a metoda vážení	50
4.2 Kvalita odhadů	51
4.3 Přehled publikovaných tabulek podle použitých vah	51
5. Definice vybraných pojmů	52



Úvod

Úvod

Regionální statistika ceny práce (RSCP) je systém pravidelného monitorování výdělkové úrovně a pracovní doby zaměstnanců v jednotlivých krajích České republiky formou statistického šetření. Sledovanými ukazateli výdělkové úrovně jsou hodinový výdělek a hrubá měsíční mzda (plat). Šetření metodicky vychází a je obsahově harmonizováno se strukturálním šetřením EU „Structure of Earnings Survey“, viz nařízení komise (ES) č. 1916/2000 ve znění pozdějších předpisů.

Šetření je pod názvem „Čtvrtletní šetření o ceně práce“ zařazeno do programu statistických zjišťování, vyhlášených Českým statistickým úřadem (ČSÚ) ve sbírce zákonů pro příslušný kalendářní rok (viz příloha Vyhlášky č. 421/2005 Sb., částka 145, kterou se stanoví Program statistických zjišťování na rok 2006) a pro vybrané ekonomické subjekty je povinné. Šetření provádí pracoviště státní statistické služby Ministerstva práce a sociálních věcí (MPSV). Průběh a vývoj šetření řídí komise, složená ze zástupců MPSV, ČSÚ, Ministerstva financí, České národní banky, CERGE-EI, VŠE v Praze, Českomoravské konfederace odborových svazů, Svazu průmyslu a dopravy ČR. Zpracovatelem RSCP je TREXIMA, spol. s r.o. (www.trexima.cz).

Nejdůležitějším kritériem pro členění výsledků RSCP je příslušnost šetřeného ekonomického subjektu k podnikatelské, nebo nepodnikatelské sféře. V podnikatelské sféře probíhá šetření se čtvrtletní periodou a ve sféře nepodnikatelské je prováděno s periodou pololetní. Zdrojem dat pro nepodnikatelskou sféru je Informační systém o platech, který je spravován Ministerstvem financí. Za každou sféru jsou vydávány samostatné výsledkové publikace.

Výsledkové publikace jednotlivých krajů jsou uloženy na stránkách <http://portal.mpsv.cz> v sekci *Zaměstnanost*, v podsekci *Statistiky* pod odkazem *Statistika výdělků*.

Důkladný popis šetření, včetně všech výsledkových publikací, poskytuje také portál www.ispv.cz. Slouží především jako podpora respondentům, kteří zde naleznou všechny potřebné informace a podpůrné nástroje pro zasílání dat. Portál je využíván také k uveřejňování odborných studií a článků, které jako zdroj informací uvádí šetření ISPV a RSCP.

Ministerstvo práce a sociálních věcí děkuje všem respondentům šetření za přípravu vstupních dat pro šetření. Svědomitý přístup respondentů a dodržování termínů pro předání dat umožňují pravidelně uveřejňovat tuto publikaci.



Výsledková část

Podnikatelská sféra

Výsledková část podnikatelská sféra

Základní metodické přístupy

Tato publikace přináší charakteristiky hodinového výdělku, hrubé měsíční mzdy a pracovní doby získané za podnikatelskou sféru šetření RSCP (RSCP-PS). V RSCP se zařazují do podnikatelské sféry ekonomické subjekty, které odměňují podle zákona č. 1/1992 Sb. o mzdě, odměně za pracovní pohotovost a o průměrném výdělku.

Primárním výsledkem RSCP jsou statistiky výdělkové úrovně jednotlivých zaměstnání (v klasifikaci KZAM-R), dalším produktem jsou odhady výdělkových parametrů zaměstnanecké populace krajů v členění podle firemních i zaměstnaneckých charakteristik. Ekonomické subjekty se v RSCP člení na organizační jednotky, jestliže je možné provést vnitřní rozčlenění podle okresů, ve kterých dílčí jednotky působí. Výsledky podle krajů jsou v tomto smyslu výsledky získané pracovištní metodou.

Vedle podnikového výkaznictví ČSÚ je RSCP dalším zdrojem informací o výdělcích v jednotlivých krajích České republiky. Výkaznictví ČSÚ, jako tradiční zdroj, sbírá údaje o evidenčním počtu zaměstnanců a vyplacených mzdách za ekonomický subjekt a publikuje průměrné mzdy v členění podle firemních charakteristik. Při srovnávání výsledků výkaznictví a RSCP-PS je třeba vzít v úvahu rozdílnou definici podnikatelské sféry, rozdílné metody výpočtu výdělkových charakteristik a rozdílný způsob členění výsledků podle krajů. Výkaznictví ČSÚ člení výsledky podle sídla ekonomického subjektu, tj. podnikovou metodou.

Respondenty šetření RSCP-PS jsou aktivní ekonomické subjekty (ES) z institucionálních sektorů nefinančních podniků, finančních institucí a vládních institucí zapsané v registru ekonomických subjektů ČSÚ (RES). Na základě Automatizovaného rozpočtového informačního systému (ARIS), který je spravován Ministerstvem financí, se zjišťuje způsob odměňování a příslušnost ekonomického subjektu k podnikatelské sféře. Šetření je výběrové pro ES s 10 až 249 zaměstnanci a plošné pro ES s 250 a více zaměstnanci. Náhodný výběr je prováděn na základě příslušnosti ES do kraje, velikostní kategorie a odvětví ekonomické činnosti.

Tabulky s označením PS-V5, PS-M5, PS-T5 obsahují charakteristiky výběrového souboru (statistiky) jednotlivých zaměstnání na úrovni podskupin zaměstnání (čtyřmístný KZAM-R). Při interpretaci výsledků je nutno mít na zřeteli, že charakteristiky výběrového souboru nelze automaticky pokládat za odhady platné pro celou zaměstnaneckou populaci. Výběrové charakteristiky jsou ovlivněny větším relativním zastoupením velkých ekonomických subjektů ve výběrovém souboru RSCP-PS. Ostatní tabulky obsahují odhady parametrů základního souboru a při jejich výpočtu byly využity dopočtové metody založené na pravděpodobnosti výběru ekonomických subjektů.

Popis publikovaných tabulek

Tabulky v publikaci jsou rozděleny podle sledovaného ukazatele do tří základních okruhů. Tabulky přinářející charakteristiky hodinového výdělku jsou označeny PS-Vx, kde PS značí podnikatelskou sféru a x je pořadové číslo tabulky. Charakteristiky hrubé měsíční mzdy, struktury mzdy a průměrné placené doby jsou obsaženy v tabulkách se značením PS-Mx a charakteristiky měsíční odpracované a neodpracované doby v tabulkách se značením PS-Tx.

Hlavním výsledkem RSCP jsou statistiky výdělkové úrovně a pracovní doby za jednotlivá zaměstnání podle klasifikace KZAM-R, obsažené v tabulkách PS-V5, PS-M5 a PS-T5. Tyto tabulky obsahují ta zaměstnání, která jsou ve své podskupině zaměstnání (čtyřmístný KZAM-R) zastoupena alespoň třemi ekonomickými subjekty a zároveň deseti zaměstnanci. Uvedené počty organizačních jednotek a zaměstnanců ukazují na zastoupení ve výběrovém souboru. V ostatních tabulkách jsou počty zaměstnanců uváděny v % a jejich účelem je přiblížit relativní zastoupení publikovaných kategorií. Údaje o počtech zaměstnanců z této publikace neslouží jako zdroj informací o počtech zaměstnanců v krajích, ty zjišťují šetření ČSÚ – podnikové výkaznictví a výběrové šetření pracovních sil (viz www.czso.cz).

Statistické charakteristiky používané ve výsledkových tabulkách:

1. decil	První decil je hodnota, pod kterou leží 10 % nejnižších hodnot sledovaného znaku.
1. kvartil	První kvartil je hodnota, pod kterou leží 25 % nejnižších hodnot sledovaného znaku.
Medián	Medián je hodnota uprostřed vzestupně uspořádané řady hodnot sledovaného znaku, polovina hodnot je nižší než medián a druhá polovina je vyšší než medián.
3. kvartil	Třetí kvartil je hodnota, nad kterou leží 25 % nejvyšších hodnot sledovaného znaku.
9. decil	Devátý decil je hodnota, nad kterou leží 10 % nejvyšších hodnot sledovaného znaku.
Průměr	Průměr je počítán jako vážený (případně nevážený) aritmetický průměr sledovaného znaku.

Ostatní symboly používané ve výsledkových tabulkách:

"Neuvedeno"	Symbol "Neuvedeno" označuje kategorii zaměstnanců, u které nebyl uveden kód příslušného třídícího znaku.
"*"	Symbol "*" označuje položku vstupních dat vypočítanou, ale nezveřejnitelnou z důvodu nedostatečného počtu vstupních hodnot (méně než 3 ekonomické subjekty a 10 zaměstnanců).

Hodinový výdělek v podnikatelské sféře

kraj: Liberecký

Medián hodinového výdělku 102,21 Kč/hod

Index mediánu hodinového výdělku zaměstnanců

meziroční vůči 4. čtvrtletí 2005¹⁾ 103,8 %

Diferenciace

1. decil - 10 % hodinových výdělků menších než 61,60 Kč/hod

1. kvartil - 25 % hodinových výdělků menších než 77,55 Kč/hod

Medián - 50 % hodinových výdělků menších než 102,21 Kč/hod

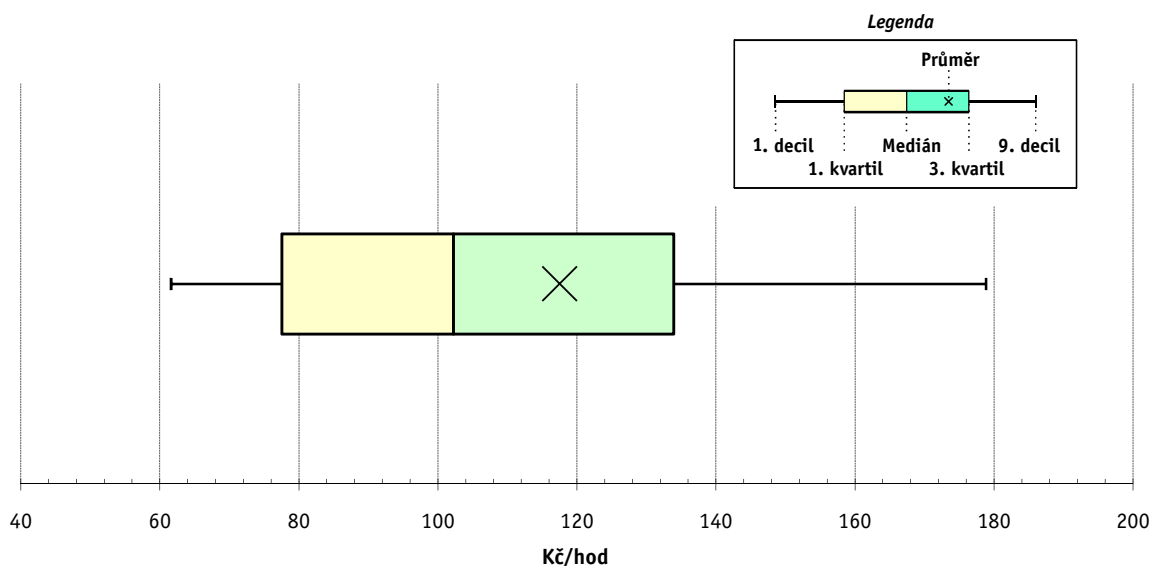
3. kvartil - 25 % hodinových výdělků větších než 133,93 Kč/hod

9. decil - 10 % hodinových výdělků větších než 178,85 Kč/hod

Průměr hodinového výdělku 117,51 Kč/hod

Podíl zaměstnanců s podprůměrným

hodinovým výdělkem 63,9 %



Vysvětlivky:

1) Index mediánu hodinového výdělku byl vypočten podle metodiky z roku 2005.

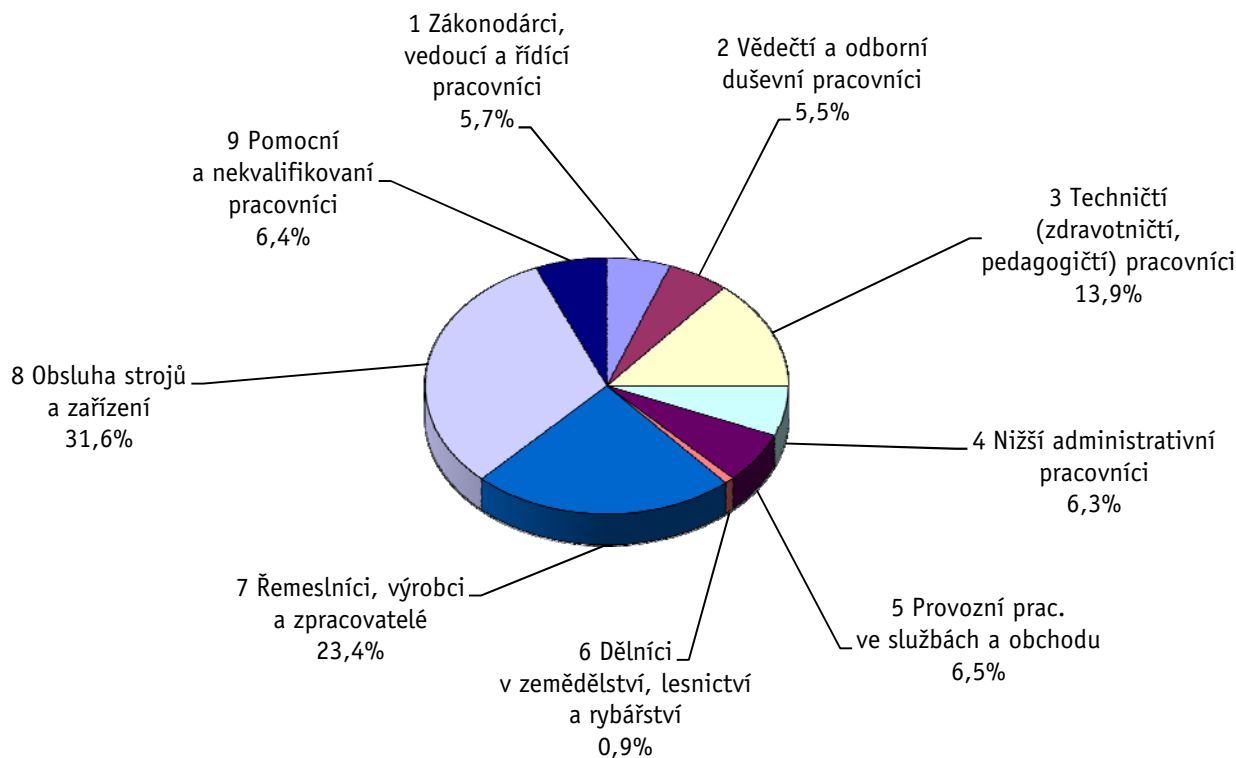
Revidované výsledky ke dni 10. 3. 2010

Hodinový výdělek podle hlavních tříd zaměstnání KZAM-R

kraj: Liberecký

Hlavní třída zaměstnání KZAM-R	Struktura zaměstnanců	Medián	Diferenciace		Průměr
			1. decil	9. decil	
	%	Kč/hod	Kč/hod	Kč/hod	Kč/hod
1 Zákonodárci, vedoucí a řídicí pracovníci	5,7	187,85	94,25	403,23	238,93
2 Vědečtí a odborní duševní pracovníci	5,5	166,12	103,85	295,28	192,44
3 Techničtí, zdravotničtí a pedagogičtí pracovníci	13,9	124,96	77,29	208,85	136,14
4 Nižší administrativní pracovníci	6,3	96,52	66,90	149,09	103,90
5 Provozní pracovníci ve službách a obchodu	6,5	66,44	49,81	100,30	69,58
6 Dělníci v zemědělství, lesnictví a rybářství	0,9	76,08	63,53	105,34	84,08
7 Řemeslníci, výrobci a zpracovatelé	23,4	102,32	66,60	155,14	108,58
8 Obsluha strojů a zařízení	31,6	99,04	63,91	142,26	102,72
9 Pomocní a nekvalifikovaní pracovníci	6,4	72,69	50,00	112,81	76,90
C E L K E M - podnikatelská sféra	100	102,21	61,60	178,85	117,51

Struktura zaměstnanců dle hlavních tříd KZAM - R



4. čtvrtletí 2006

RSCP - podnikatelská sféra

PS-V2

Revidované výsledky ke dni 10. 3. 2010

Hodinový výdělek
podle věkových kategorií

kraj: Liberecký

Věková kategorie	Struktura zaměstnanců	Medián	Diferenciace		Průměr
			1. decil	9. decil	
	%	Kč/hod	Kč/hod	Kč/hod	Kč/hod
do 20 let	1,1	76,84	55,00	107,69	80,17
20 - 29 let	20,9	99,97	63,75	152,72	106,01
30 - 39 let	25,3	108,59	66,44	197,37	125,35
40 - 49 let	22,0	104,37	62,95	189,48	123,61
50 - 59 let	25,6	99,78	60,65	178,01	116,17
60 a více let	5,2	94,75	52,63	200,00	114,25
C E L K E M - podnikatelská sféra	100	102,21	61,60	178,85	117,51

4. čtvrtletí 2006

RSCP - podnikatelská sféra

PS-V4

Revidované výsledky ke dni 10. 3. 2010

Hodinový výdělek
podle vzdělání

kraj: Liberecký

Vzdělání	Struktura zaměstnanců	Medián	Diferenciace		Průměr	
			1. decil	9. decil		
	%	Kč/hod	Kč/hod	Kč/hod	Kč/hod	
KKOV						
Základní a nedokončené	A-C	12,0	81,68	52,19	128,79	88,92
Střední bez maturity	D,E,H,J	50,4	95,57	61,10	147,18	101,42
Střední s maturitou	K-M	27,1	116,53	68,90	204,99	131,04
Vyšší odborné a bakalářské	N,R	2,0	94,75	74,94	194,71	124,34
Vysokoškolské	T,V	6,7	196,74	108,27	392,31	236,29
<i>neuveđeno</i>		1,7	91,18	66,60	164,01	105,40
C E L K E M - podnikatelská sféra	100	102,21	61,60	178,85	117,51	

Revidované výsledky ke dni 10. 3. 2010

Hodinový výdělek podle podskupin zaměstnání KZAM-R

kraj: Liberecký

Podskupiny zaměstnání KZAM-R	Výběrový soubor		Medián	Diferenciace		Průměr
	počet org. jednotek	počet zaměst.		1. decil	9. decil	
			Kč/hod	Kč/hod	Kč/hod	Kč/hod
1210 Ředitelé a prezidenti velkých organizací, podniků	59	94	508,71	173,21	1 393,99	669,67
1221 Vedoucí pracovníci v zemědělství, lesnictví, rybářství a mysliv.	11	27	232,84	132,94	350,51	238,51
1222 Vedoucí pracovníci v průmyslu (ve výrobě)	77	389	278,55	143,11	614,92	355,14
1223 Vedoucí pracovníci ve stavebnictví a zeměměřičtví	12	40	337,19	208,66	531,08	365,60
1224 Vedoucí pracovníci ve velkoobchodě a v maloobchodě	37	231	113,04	88,58	205,75	138,90
1225 Vedoucí pracovníci v restauracích a hotelích	4	11	116,98	96,13	155,18	121,54
1226 Ved. pracovníci v dopr., skladování, telekom. a na pošt. úřadech	17	224	150,45	125,38	254,52	171,25
1227 Vedoucí prac. v organ.zaměřených na poskytování obch.služeb	35	139	277,74	163,48	630,58	338,24
1229 Vedoucí pracovních dílčích celků jinde neuvedení (kult.,zdrav.)	21	45	180,77	123,77	322,22	217,97
1231 Vedoucí pracovníci finančních a hospodářských útvarů	68	152	294,52	138,87	833,17	445,51
1232 Vedoucí pracovníci personálních útvarů a útvarů průmysl. vztahů	32	51	281,98	147,38	696,16	364,43
1233 Vedoucí pracovníci obytných útvarů (včetně průzkumu trhu)	50	129	244,10	144,02	646,57	325,61
1234 Ved. pracovníci reklamních útvarů a útvarů pro styk s veřejností	12	16	278,41	87,58	475,17	270,86
1235 Vedoucí pracovníci zásobovacích útvarů	37	81	250,56	130,15	543,09	318,06
1236 Vedoucí pracovníci výpočetních útvarů	22	39	288,69	156,95	513,56	337,35
1237 Vedoucí pracovníci výzkumných a vývojových útvarů	26	60	308,24	195,06	726,93	380,96
1239 Vedoucí pracovníci ostatních útvarů jinde neuvedení	50	188	207,13	121,73	394,00	256,74
1312 Vedoucí, ředitelé v průmyslu (ve výrobě)	26	86	263,78	99,00	428,02	264,11
1313 Vedoucí, ředitelé ve stavebnictví a zeměměřičtví	7	13	229,49	90,60	288,08	313,99
1314 Vedoucí, ředitelé ve velkoobchodu a maloobchodu	20	75	115,83	89,35	231,85	146,68
1315 Vedoucí, ředitelé v restauracích a hotelích	7	14	113,48	64,77	216,44	127,31
1316 Vedoucí, ředitelé v dopravě, sklad., telekom. a na pošt. úřadech	19	65	180,81	93,15	285,44	188,32
1317 Vedoucí, ředitelé v podnicích poskytujících obchodní služby	8	11	331,28	239,80	1 421,89	694,77
2114 Geologové, geofyzici, geodeti, hydrologové apod.	3	14	204,24	99,32	284,62	195,79
2119 Ostatní vědci a odborníci v příbuzných oborech jinde neuved.	5	26	149,29	88,18	273,83	156,79
2131 Projektanti a analytici výpočetních systémů	14	82	141,29	86,64	281,76	167,23
2132 Programátoři	17	64	180,39	115,74	291,78	201,58
2139 Ostatní odborníci zabývající se výpoč. tech. jinde neuvedení	34	123	190,62	131,72	298,58	203,06
2142 Projektanti staveb a areálů, stavební inženýři	17	100	145,48	105,45	207,24	154,95
2143 Projektanti elektrotechnických zařízení, elektroinženýři	18	65	175,35	107,10	262,16	210,18
2144 Projektanti elektron.systémů a telekom.sítí, inženýři - elektroniky	9	27	207,12	131,53	812,03	336,38
2145 Projektanti a konstruktéři strojních zařízení, strojní inženýři	29	346	182,73	119,79	291,30	200,85
2146 Chemičtí inženýři, technologové	7	28	173,53	120,24	237,67	176,32
2149 Ostatní architekti, projekt., konstruk.a tech.inženýři (tvůr.prac.)	26	291	181,76	128,43	295,64	202,60
2211 Bakteriologové, biolog., ekolog., zoologové a odb.v příb.obor.	12	19	206,04	111,84	315,35	234,99
2213 Agronomové, šlechtitelé a odborníci v příbuzných oborech	7	14	145,90	107,36	189,35	148,66
2221 Lékaři, ordináři (kromě zubních lékařů)	7	15	200,12	153,35	324,48	228,98
2411 Odb. prac. na úseku účetnictví, financí, daní, ap., hlavní účetní	48	184	185,11	115,61	328,59	206,00
2412 Odbor. pracovníci na úseku zaměstnaneckých, personálních věcí	20	48	163,16	117,52	259,28	176,34
2413 Odborní pracovníci v bankovníctví a pojišťovnictví	27	781	140,70	93,10	216,10	152,04
2419 Ostatní odborní pracovníci v oblasti podnikání	22	89	184,33	116,60	309,96	218,35
2421 Právníci, právní poradci (mimo advokacie a soudnictví)	16	18	199,48	138,50	281,87	203,99
2441 Ekonomové - vědeckí pracovníci, specialisté, experti	29	148	184,38	128,72	314,79	206,31
2451 Spisovatelé, autoři, kritikové, novináři, redaktori	6	15	134,93	87,91	188,88	138,24

Revidované výsledky ke dni 10. 3. 2010

Hodinový výdělek podle podskupin zaměstnání KZAM-R

kraj: Liberecký

Podskupiny zaměstnání KZAM-R	Výběrový soubor		Medián	Diferenciace		Průměr
	počet org. jednotek	počet zaměst.		1. decil	9. decil	
			Kč/hod	Kč/hod	Kč/hod	Kč/hod
2470 Odborní administrativní pracovníci jinde neuvedení	23	125	178,35	101,59	279,50	187,53
3111 Technici ve fyzikálních a příbuzných oborech	10	44	131,90	102,44	213,05	145,65
3112 Stavební technici	32	207	170,76	105,16	275,23	180,75
3113 Elektrotechnici	40	311	142,18	110,66	203,20	153,28
3114 Elektronici a technici v radiokomunikacích a telekomunikacích	12	52	182,52	122,88	265,57	185,01
3115 Strojírenští technici	42	845	176,05	103,32	266,84	189,78
3116 Chemičtí technici	9	84	194,85	130,76	247,20	187,08
3117 Důlní a hutní technici	6	23	131,50	94,53	219,38	151,61
3118 Technici v kartografii, kresličí a zeměměřiči	26	159	154,63	101,59	257,90	173,03
3119 Ostatní techničtí pracovníci jinde neuvedení	110	1 300	141,51	90,68	215,64	149,07
3121 Poradci ve výpočetní technice	18	65	152,71	122,79	219,74	164,44
3122 Operátoři a obsluha výpočetní techniky	37	75	144,04	92,18	262,37	159,55
3123 Operátoři průmyslových robotů, nc strojů	9	26	158,34	94,08	273,87	172,17
3152 Bezpečnostní tech.a tech. pro kontrolu zdravotní nezávadnosti	46	300	137,20	95,93	203,27	148,94
3160 Technici železničního provozu	6	317	146,78	131,92	167,86	147,42
3211 Technici a laboranti v oblasti biologie a v příbuzných oborech	9	15	139,23	88,87	204,61	140,75
3212 Technici v agronomii, v lesnictví a v zemědělství	18	123	131,98	98,54	210,27	141,34
3231 Ošetřovatelé, všeobecné zdravotní sestry	4	12	87,92	74,94	109,18	90,81
3412 Pojišťovací agenti	13	83	117,03	71,15	172,80	122,13
3415 Obchodní cestující, profes. poradci v obchodě, obch.zástupci	42	112	157,99	94,69	277,71	173,06
3416 Nákupčí	65	294	137,37	82,61	246,87	159,52
3419 Ostatní pracovníci - obchodní zprostředkovatelé jinde neuved.	5	17	175,05	153,64	230,77	181,32
3421 Obchodní agenti	47	378	116,88	80,43	190,91	132,58
3422 Odbytoví a přepravní agenti	66	319	137,12	86,03	215,97	148,79
3431 Odborné sekretářky, sekretáři	47	139	125,13	79,46	233,32	152,81
3433 Pracovníci v oblasti účetnictví, fakturace, rozpočet., kalkulace	119	804	119,73	81,95	191,82	129,87
3434 Pracovníci v oblasti statistiky a matematiky	10	10	114,56	87,30	170,62	120,53
3435 Pracovníci v oblasti práce a mezd (kromě účetních)	27	44	148,50	85,19	271,88	162,98
3436 Referenti osobních oddělení	52	103	135,19	94,10	203,74	147,90
3439 Ostatní odborní administrativní pracovníci jinde neuvedení	71	304	131,75	85,42	208,84	145,92
3471 Aranžéři, průmysloví a komerční návrháři, bytoví architekti	12	26	94,69	61,76	112,21	90,52
4112 Kancelářští a manipul. prac. a obsl. zařízení na zpracování textu	6	14	105,80	87,83	149,09	113,13
4113 Pracovníci přípravy dat výpočetní techniky	13	31	73,76	56,24	144,68	91,51
4115 Sekretářky, sekretáři	70	217	108,24	73,00	164,00	114,82
4121 Nižší účetní	33	104	95,25	71,43	136,73	101,56
4123 Nižší finanční, daňoví úředníci a úředníci v příbuzných oborech	10	40	182,85	120,03	260,65	184,02
4131 Úředníci ve skladech	86	780	106,67	71,48	168,56	113,19
4132 Úředníci ve výrobě (např. výrobní plánovači)	37	205	122,16	74,43	214,33	133,84
4133 Úředníci v dopravě a v přepravě (dispečeri, kontrolori apod.)	25	137	121,83	89,89	158,63	124,52
4141 Řadoví knihovníci, archiváři, evidenční pracovníci	9	29	86,90	66,29	113,41	86,56
4190 Ostatní nižší úředníci jinde neuvedení	24	101	107,30	88,33	145,66	111,47
4211 Pokladníci (v bankách, pojišťovnách, spořitelnách, na poště)	38	157	107,10	74,80	134,67	106,58
4212 Úředníci na přepážkách a směnárních	27	472	111,35	91,30	151,31	117,75
4213 Pokladníci v obchodě, společném stravování apod.	32	366	73,60	62,91	90,07	75,65

Revidované výsledky ke dni 10. 3. 2010

Hodinový výdělek podle podskupin zaměstnání KZAM-R

kraj: Liberecký

Podskupiny zaměstnání KZAM-R	Výběrový soubor		Medián	Diferenciace		Průměr
	počet org. jednotek	počet zaměst.		1. decil	9. decil	
			Kč/hod	Kč/hod	Kč/hod	Kč/hod
4214 Prodavači vstupenek, jízdenek apod.	6	77	99,43	89,53	110,29	99,06
4222 Recepční	7	11	90,98	75,23	135,10	97,26
4223 Telefonisté	11	23	71,10	61,89	88,41	73,27
4224 Informátoři	9	27	79,77	60,22	99,24	79,07
5121 Pracovníci dohlížející nad obsluhujícím personálem, hospodyně	16	53	91,27	71,91	160,18	104,74
5122 Kuchaři	19	214	77,36	55,26	106,28	79,59
5123 Čišníci, servírky	4	12	68,42	61,58	113,85	76,76
5169 Ostatní pracovníci ochrany a ostrahy jinde neuvedení	24	321	68,55	49,83	90,02	70,00
5211 Prodavači v obchodech	80	1 176	68,91	55,24	101,66	74,95
6121 Chovatelé hospodářských zvířat (kromě drůbeže a včel)	3	25	76,70	63,53	125,23	84,89
6141 Dělníci pro pěstění a ošetřování lesa	5	34	69,63	56,52	88,87	70,48
6142 Dělníci pro těžbu dřeva (kromě obsluhy pojezdových zařízení)	4	66	94,80	67,45	134,69	97,18
7121 Zedníci pracující s tradičními materiály (bambus, hlína atd.)	3	18	80,96	70,85	112,93	87,27
7122 Zedníci, kameníci, omítkáři	16	132	108,45	76,80	145,81	109,56
7124 Tesaři a truhláři	11	46	118,93	90,79	162,09	120,21
7129 Ost. stavební dělníci hlavní stav. výroby a prac.v ost. oborech	19	102	114,75	96,00	188,55	128,13
7136 Instalatéři, potrubáři, stavební zámečníci, klempíři	24	220	111,96	90,82	139,72	115,66
7137 Stavební a provozní elektrikáři	21	141	123,54	87,39	158,48	122,44
7142 Lakýrníci a pracovníci v příbuzných oborech	13	64	107,34	76,78	151,96	110,57
7211 Formíři a jádraři	3	34	109,30	81,38	136,53	106,77
7212 Svářeči, řezači plamenem a páječi	13	888	125,58	100,80	154,36	127,21
7213 Výrobci a opraváři výrobků a dílů z plechů	10	97	105,10	79,49	131,96	104,61
7215 Montéři lan a zdvihacích zařízení (např. na lodích, letadlech)	4	31	101,64	80,32	119,37	100,67
7221 Kováři, obsluha kovacích lisů, obsluha bucharů	6	95	143,15	85,00	221,60	146,98
7222 Nástrojaři, kovomodeláři, kovodělníci, zámečníci	74	2 448	119,90	80,03	168,53	124,47
7223 Seřizovači a obsl. obráběcích strojů (kromě autom. a poloaut.)	35	1 045	125,85	86,83	172,87	131,10
7224 Brusiči, leštiči a ostříči nástrojů	13	57	103,18	66,31	146,99	107,67
7231 Mechanici a opraváři motorových vozidel	27	185	102,13	76,34	131,38	102,33
7234 Mechanici a opraváři kolejových vozidel	7	121	116,03	90,43	137,22	115,98
7235 Mechanici a opraváři obráběcích, zeměd. strojů a prům. zařízení	46	1 218	136,04	96,63	178,12	137,60
7239 Ostatní mechanici a opraváři strojů a zařízení bez elektro j.n.	23	352	132,90	95,42	173,64	134,94
7241 Elektromech., opraváři a seřizovači různých typů elektr. zařízení	62	1 082	102,39	57,67	159,27	108,05
7242 Mechanici, opraváři a seřizovači elektr. částí aut, letadel, lodí	7	57	105,80	86,93	135,40	108,33
7243 Mechanici, seřizovači, opraváři elektronických zařízení	19	157	136,47	70,63	187,60	134,11
7244 Telefonní a telegrafní mechanici, montéři a opraváři	8	21	103,80	85,09	140,00	111,13
7246 Montéři a opraváři silnoproudých elektrických vedení	12	105	128,31	83,05	198,64	137,41
7322 Dělníci při výrobě skla, skláři vč. brusičů a leštičů	13	1 662	92,70	62,60	135,23	97,05
7323 Rytci a leptaři skleněných předmětů	4	32	89,24	61,83	108,57	86,42
7324 Malíři skla a keramiky a prac. v příb.obor. (vč.výrobců zrcadel)	5	229	77,39	55,38	96,56	79,86
7411 Zpracovatelé masa, ryb vč. uzenářů a konzervovačů masa a ryb	10	364	124,01	84,29	151,01	121,88
7412 Zpracovatelé pekárenských a cukrářských výrobků	8	223	73,43	55,53	102,23	76,32
7419 Ostatní zpracovatelé - výrobci potravinářských výrobků	7	17	87,49	71,54	121,89	89,25
7422 Umělečtí truhláři, řezbáři, výrobci a opraváři výrobků ze dřeva	8	71	74,16	52,95	126,89	84,92
7431 Kvalifikovaní dělníci připravující přírodní vlákno pro další zprac.	6	52	75,43	55,16	120,81	82,45

Revidované výsledky ke dni 10. 3. 2010

Hodinový výdělek podle podskupin zaměstnání KZAM-R

kraj: Liberecký

Podskupiny zaměstnání KZAM-R	Výběrový soubor		Medián	Diferenciace		Průměr
	počet org.	počet		1. decil	9. decil	
	jednotek	zaměst.	Kč/hod	Kč/hod	Kč/hod	Kč/hod
7432 Přádlači, ruční tkalci, pletaři a jiní výrobci ručně vyráběn.tkanin	4	93	65,13	56,33	85,96	71,19
7435 Modeláři a střihači textilu, kůží a podobných materiálů	5	90	124,23	76,73	153,47	120,85
7436 Švadleny, vyšíváči a pracovníci v příbuzných oborech	7	160	79,27	55,88	112,41	83,41
7439 Ost. dělníci při výrobě textilu, oděvu a výrobků z kůží, kožešin	11	316	84,07	53,86	145,85	94,23
8122 Obsluha zařízení ve slévárnách (taviči, slévači)	4	115	93,32	74,22	184,16	114,19
8123 Obsluha zařízení na tepelné zpracování kovů	8	117	109,49	77,91	132,05	116,26
8131 Obsluha pecí na výrobu skla a keramiky	7	906	122,69	87,06	168,42	127,70
8139 Obsluha ostatních zařízení na výrobu skla a keramiky	9	1 239	111,02	75,87	131,18	106,86
8151 Obsluha drtičů, mlýnů a míchadel při chemické výrobě	4	26	103,36	83,00	181,16	115,80
8159 Obsluha ostatních zařízení při chemické výrobě jinde neuvedená	16	107	114,82	74,44	143,39	112,07
8161 Obsluha zařízení při výrobě a rozvodu elektřiny	10	68	161,26	68,03	238,19	149,31
8162 Obsluha parních turbín, ohřívačů a motorů	31	136	96,22	64,49	139,01	100,53
8163 Obsluha zařízení při úpravě, čištění a rozvodu vody	27	301	114,58	88,54	138,72	114,32
8171 Obsluha automatických nebo poloautomatic. montážních linek	14	679	116,29	83,73	165,77	121,54
8172 Obsluha průmyslových robotů	3	45	142,51	105,76	223,27	154,13
8180 Obsluha strojů a zařízení pro práce na železničním svršku	6	27	127,99	112,43	229,62	153,29
8211 Obsluha automat. nebo poloaut. obráběcích strojů (kromě 722)	18	491	146,84	100,10	191,10	145,46
8212 Obsluha strojů na výrobu maltovin, vápna,cementu,prefabrikátů	4	36	120,00	86,49	145,00	116,86
8223 Obsluha strojů při konečné úpravě a nanášení ochran. povlaků	10	116	107,88	76,12	162,75	117,42
8232 Obsluha strojů na výrobu plastových výrobků (vč. laminování)	9	1 132	95,27	71,33	120,08	95,88
8251 Obsluha tiskárenských strojů	3	13	78,01	54,03	195,47	94,12
8254 Obsluha kopírovacích strojů	5	28	77,89	65,99	105,93	82,66
8261 Obsluha strojů na úpravu vláken, dopřádání a navjění příze	5	187	82,80	61,09	99,46	82,11
8262 Obsluha tkacích a pletacích strojů	6	211	93,30	73,35	109,55	93,54
8263 Obsluha šicích a vyšívacích strojů	4	800	113,51	74,78	125,51	107,22
8264 Obsluha strojů na bělení, barvení, čištění, praní, žehlení textilu	9	256	77,51	54,32	107,70	79,90
8269 Obsluha ost.str. na výrobu textilních, kožešin.a kožen.výrobků	3	56	74,50	61,00	93,61	75,59
8281 Montážní dělníci montující mechanická zařízení (stroje, vozidla)	9	1 256	113,91	58,68	145,10	108,82
8282 Montážní dělníci montující elektrická zařízení	8	3 415	109,16	88,39	133,24	110,36
8284 Montážní dělníci montující výrobky z kovů, pryže a plastů	8	2 109	105,00	72,53	129,59	110,53
8287 Montážní dělníci montující výrobky z kombinovaných materiálů	6	459	107,31	66,61	192,76	133,63
8290 Obsluha jiných stacionárních zařízení a ostatní montážní dělníci	11	526	125,68	77,32	173,84	128,53
8311 Strojvedoucí	7	234	160,07	148,42	170,08	159,17
8313 Dělníci zabezpečující sestavování vlaků (brzdaři, výhybkáři)	7	268	116,58	92,08	134,25	115,08
8321 Řidiči osobních a malých dodávkových automobilů, taxikáři	27	90	100,04	75,53	130,78	104,23
8323 Řidiči autobusů, trolejbusů a tramvají	5	615	98,23	83,53	116,32	99,37
8324 Řidiči nákladních automobilů a tahačů	51	410	94,18	73,47	127,66	97,34
8326 Řidiči speciálních vozidel	8	82	85,55	72,93	134,49	95,89
8331 Obsluha zemědělských a lesních strojů	7	50	85,83	74,39	106,17	89,10
8332 Obsluha zemních a příbuzných strojů	22	105	120,80	91,61	144,91	120,18
8333 Obsluha jeřábů, zdvihacích a podobných manipulačních zařízení	11	35	110,29	71,19	190,12	119,98
8334 Obsluha vysokozdvíhých a ostatních motorových vozíků	34	461	106,28	79,53	144,09	108,57
9132 Pomocníci a uklízeči v kancelářích, hotelích, nemocnicích ap.	81	461	59,67	47,54	85,32	63,94
9141 Domovníci, správci domu	23	48	86,44	53,01	117,94	89,97

Revidované výsledky ke dni 10. 3. 2010

**Hodinový výdělek
podle podskupin zaměstnání KZAM-R**

kraj: Liberecký

Podskupiny zaměstnání KZAM-R	Výběrový soubor		Medián	Diferenciace		Průměr
	počet org. jednotek	počet zaměst.		1. decil	9. decil	
			Kč/hod	Kč/hod	Kč/hod	Kč/hod
9152 Vrátní, hlídači, uváděči a šatnářky	21	132	61,25	50,00	85,90	65,46
9161 Sběrači odpadků, popeláři	3	48	69,56	61,95	83,59	73,02
9312 Pomocní a nekvalif. dělníci na stavbách a údržbě silnic, přehrad	6	43	99,14	79,90	127,52	100,63
9321 Pomocní a nekvalifikovaní montážní a manipulační dělníci	47	1 079	78,70	53,79	121,31	83,75
9322 Ruční baliči a pytlovači	14	650	76,22	55,44	100,10	77,29
9323 Dělníci nádvorní skupiny (pomocní montéři)	12	180	83,36	69,60	104,28	85,31
9331 Řidiči vozidel poháněných ručně nebo nožně	7	38	86,14	53,73	132,12	87,38
9333 Vazači a nosiči břemen, přístavní dělníci (dokaři)	6	63	84,82	67,23	115,56	92,47
9339 Pomocní a nekvalif. pracovníci v dopravě, ve skladech, v telek.	45	599	86,10	61,26	120,48	87,59

4. čtvrtletí 2006

RSCP - podnikatelská sféra

PS-V6

Revidované výsledky ke dni 10. 3. 2010

Hodinový výdělek
podle kategorií zaměstnání

kraj: Liberecký

Kategorie zaměstnání	Struktura zaměstnanců	Medián	Diferenciace		Průměr
			1. decil	9. decil	
	%	Kč/hod	Kč/hod	Kč/hod	Kč/hod
D Manuální pracovníci	68,6	93,18	57,96	144,26	98,96
T Nemanuální pracovníci	31,4	130,57	76,25	257,90	158,03
Relace D/T (%)		71,4	76,0	55,9	62,6
C E L K E M - podnikatelská sféra	100	102,21	61,60	178,85	117,51

manuální pracovníci - zaměstnanci s převážně manuálním charakterem práce (hlavní třída KZAM-R 6-9 a vybraná zaměstnání hl. třídy 5)

nemanuální pracovníci - zaměstnanci s převážně nemanuálním charakterem práce (hlavní třída KZAM-R 1-4 a vybraná zaměstnání hl. třídy 5)

4. čtvrtletí 2006

RSCP - podnikatelská sféra

PS-V8

Revidované výsledky ke dni 10. 3. 2010

Hodinový výdělek
podle pohlaví

kraj: Liberecký

Pohlaví	Struktura zaměstnanců	Medián	Diferenciace		Průměr
			1. decil	9. decil	
	%	Kč/hod	Kč/hod	Kč/hod	Kč/hod
M Muž	62,2	108,80	68,73	197,17	127,36
Ž Žena	37,8	92,97	56,92	147,31	101,31
Relace Ž/M (%)		85,5	82,8	74,7	79,5
C E L K E M - podnikatelská sféra	100	102,21	61,60	178,85	117,51

Hrubá měsíční mzda a její složky, diference, placená doba v podnikatelské sféře

kraj: Liberecký

Medián hrubé měsíční mzdy 18 054 Kč/měs

Diference

1. decil - 10 % hodinových výdělků menších než	11 105 Kč/měs
1. kvartil - 25 % hodinových výdělků menších než	13 985 Kč/měs
Medián - 50 % hodinových výdělků menších než	18 054 Kč/měs
3. kvartil - 25 % hodinových výdělků větších než	23 269 Kč/měs
9. decil - 10 % hodinových výdělků větších než	30 576 Kč/měs

Průměr hrubé měsíční mzdy 20 430 Kč/měs

Vybrané složky hrubé měsíční mzdy

prémie a odměny	16,9 %
příplatky za přesčas	0,9 %
příplatky ostatní	5,1 %
náhrady	10,0 %
odměny za pohotovost	0,2 %

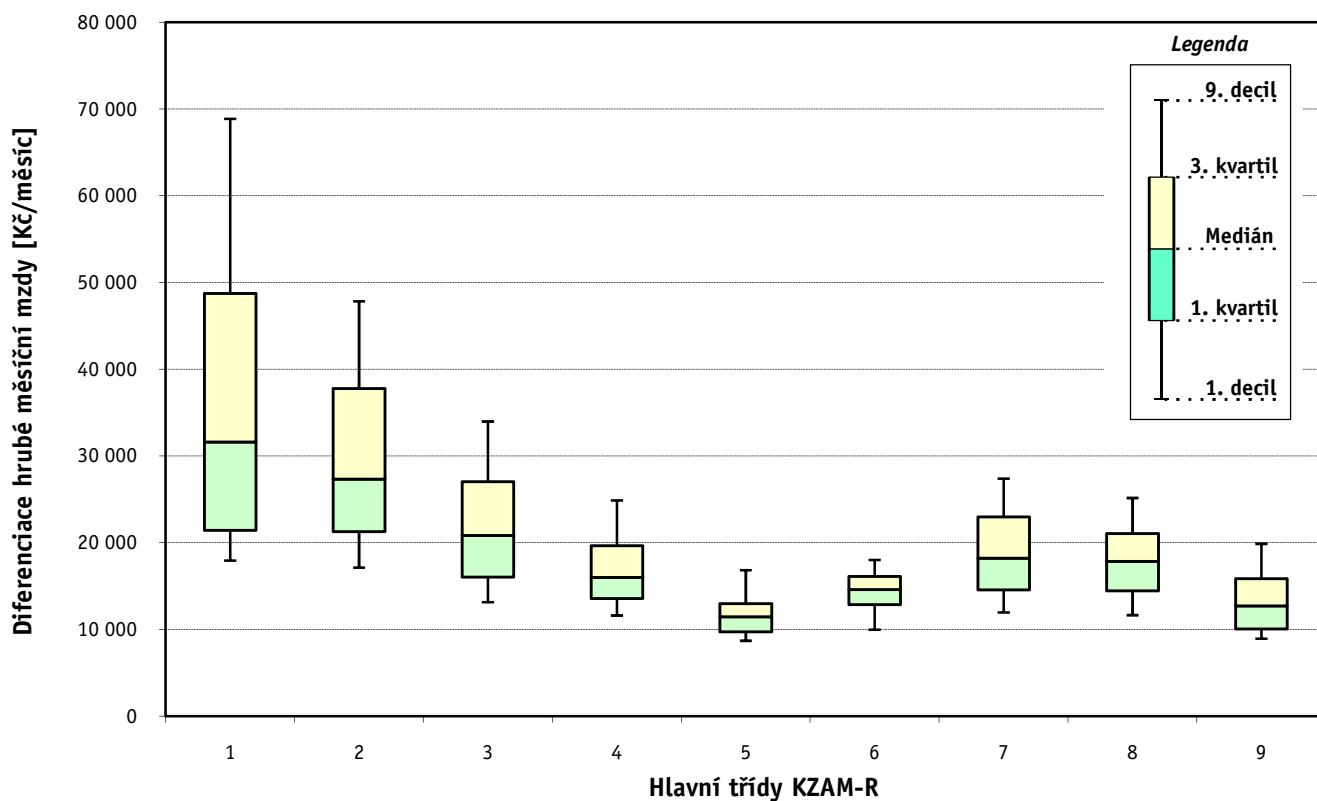
Průměrná placená doba 172,9 hod/měs

Revidované výsledky ke dni 10. 3. 2010

Hrubá měsíční mzda a její složky, diference, placená doba podle hlavních tříd zaměstnání KZAM-R

kraj: Liberecký

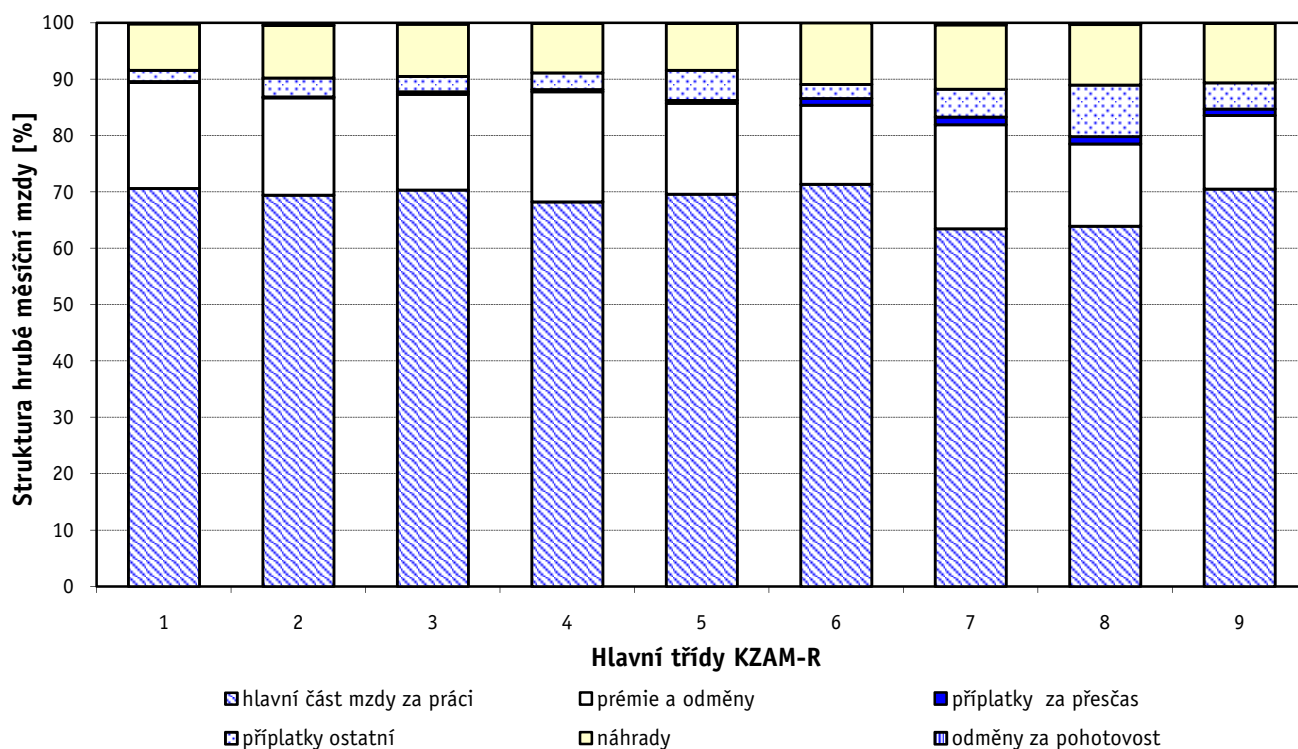
Hlavní třída zaměstnání KZAM - R	Struktura zaměstnanců	Medián
	%	Kč/měs
1 Zákonodárci, vedoucí a řídící pracovníci	6,2	31 630
2 Vědečtí a odborní duševní pracovníci	5,3	27 342
3 Techničtí, zdravotničtí a pedagogičtí pracovníci	15,2	20 857
4 Nižší administrativní pracovníci	6,5	16 021
5 Provozní pracovníci ve službách a obchodu	6,1	11 450
6 Dělníci v zemědělství, lesnictví a rybářství	0,7	14 610
7 Řemeslníci, výrobci a zpracovatelé	23,7	18 208
8 Obsluha strojů a zařízení	30,4	17 838
9 Pomocní a nequalifikovaní pracovníci	5,9	12 738
C E L K E M - podnikatelská sféra	100	18 054



Hrubá měsíční mzda a její složky, diferenciacie, placená doba podle hlavních tříd zaměstnání KZAM-R

kraj: Liberecký

Diferenciace				Průměr	Vybrané složky hrubé měsíční mzdy					Placená doba
1. decil	1. kvartil	3. kvartil	9. decil		prémie a odměny	příplatky za přesčas	příplatky ostatní	náhrady	odměny za pohotovost	
Kč/měs	Kč/měs	Kč/měs	Kč/měs	Kč/měs	%	%	%	%	%	hod/měs
17 933	21 417	48 757	68 867	40 198	18,8	0,2	2,0	8,3	0,2	170,7
17 129	21 303	37 779	47 848	30 744	17,3	0,2	3,3	9,3	0,4	167,5
13 155	16 040	27 043	33 982	22 723	17,0	0,4	2,7	9,3	0,2	169,7
11 615	13 556	19 677	24 893	17 503	19,5	0,4	2,9	8,8	0,1	170,8
8 702	9 744	12 983	16 833	12 284	16,1	0,5	5,3	8,3	0,1	172,2
9 974	12 865	16 113	18 007	14 416	14,0	1,2	2,5	10,9	0,0	175,6
11 954	14 567	22 968	27 398	19 116	18,5	1,4	4,9	11,4	0,3	175,1
11 649	14 439	21 081	25 165	18 183	14,6	1,3	9,2	10,8	0,3	174,4
8 941	10 058	15 856	19 880	13 529	13,1	1,2	4,7	10,6	0,1	174,6
11 105	13 985	23 269	30 576	20 430	16,9	0,9	5,1	10,0	0,2	172,9



Revidované výsledky ke dni 10. 3. 2010

Hrubá měsíční mzda a její složky, diference, placená doba podle podskupin zaměstnání KZAM-R

kraj: Liberecký

Podskupiny zaměstnání KZAM-R	Počet zaměstnanců přepočtený podle placených měsíců	Medián
		Kč/měs
1210 Ředitelé a prezidenti velkých organizací, podniků	90	109 493
1221 Vedoucí pracovníci v zemědělství, lesnictví, rybářství a myslivosti	24	38 215
1222 Vedoucí pracovníci v průmyslu (ve výrobě)	378	46 739
1223 Vedoucí pracovníci ve stavebnictví a zeměměřičtví	39	56 513
1224 Vedoucí pracovníci ve velkoobchodě a v maloobchodě	191	19 675
1225 Vedoucí pracovníci v restauracích a hotelích	10	18 846
1226 Vedoucí pracovníci v dopravě, skladování, telekomunik. a na poštovních úřadech	209	22 036
1227 Vedoucí pracovníci v organizacích zaměřených na poskytování obchodních služeb	131	46 144
1229 Vedoucí pracovních dílčích celků jinde neuvedení (kulturních,zdravotn.,školských)	44	29 979
1231 Vedoucí pracovníci finančních a hospodářských (správních) útvarů	148	51 434
1232 Vedoucí pracovníci personálních útvarů a útvarů průmyslových vztahů	45	47 916
1233 Vedoucí pracovníci obytných útvarů (včetně průzkumu trhu)	125	38 492
1234 Vedoucí pracovníci reklamních útvarů a útvarů pro styk s veřejností	17	36 006
1235 Vedoucí pracovníci zásobovacích útvarů	79	42 974
1236 Vedoucí pracovníci výpočetních útvarů	37	51 074
1237 Vedoucí pracovníci výzkumných a vývojových útvarů	60	53 333
1239 Vedoucí pracovníci ostatních útvarů jinde neuvedení	180	32 679
1312 Vedoucí, ředitelé v průmyslu (ve výrobě)	86	45 844
1313 Vedoucí, ředitelé ve stavebnictví a zeměměřičtví	12	44 497
1314 Vedoucí, ředitelé ve velkoobchodu a maloobchodu	67	19 967
1315 Vedoucí, ředitelé v restauracích a hotelích	14	19 621
1316 Vedoucí, ředitelé v dopravě, skladování, telekomunikacích a na poštovních úřadech	64	25 190
1317 Vedoucí, ředitelé v podnicích poskytujících obchodní služby	11	58 509
2114 Geologové, geofyzici, geodeti, hydrologové apod.	13	38 349
2119 Ostatní vědci a odborníci v příbuzných oborech jinde neuvedení	21	22 829
2131 Projektanti a analytici výpočetních systémů	75	24 226
2132 Programátoři	62	27 614
2139 Ostatní odborníci zabývající se výpočetní technikou jinde neuvedení	117	32 058
2142 Projektanti staveb a areálů, stavební inženýři	91	22 872
2143 Projektanti elektrotechnických zařízení, elektroinženýři	61	29 432
2144 Projektanti elektronických systémů a telekomunikačních sítí, inženýři - elektronik	29	34 117
2145 Projektanti a konstruktéři strojních zařízení, strojní inženýři	320	35 033
2146 Chemičtí inženýři, technologové	28	31 014
2149 Ostatní architekti, projektanti, konstruktéři a techničtí inženýři (tvůrčí pracovníci)	269	29 561
2211 Bakteriologové, biologové, ekologové, zoologové a odborníci v příbuzných oborech	18	33 872
2213 Agronomové, šlechtitelé a odborníci v příbuzných oborech	12	24 704
2411 Odborní pracovníci na úseku účetnictví, financí, daní, apod., hlavní účetní	174	29 729
2412 Odborní pracovníci na úseku zaměstnaneckých, personálních věcí	44	27 707
2413 Odborní pracovníci v bankovníctví a pojišťovnictví	667	23 887
2419 Ostatní odborní pracovníci v oblasti podnikání	86	30 465
2421 Právníci, právní poradci (mimo advokacie a soudnictví)	16	31 942
2441 Ekonomové - vědečtí pracovníci, specialisté, experti	140	32 716
2451 Spisovatelé, autoři, kritikové, novináři, redaktoři	11	24 947
2470 Odborní administrativní pracovníci jinde neuvedení	113	28 394

Hrubá měsíční mzda a její složky, diference, placená doba podle podskupin zaměstnání KZAM-R

kraj: Liberecký

Diference				Průměr	Vybrané složky hrubé měsíční mzdy					Placená doba
1. decil	1. kvartil	3. kvartil	9. decil		prémie a odměny	příplatky za přesčas	příplatky ostatní	náhrady	odměny za pohotovost	
Kč/měs	Kč/měs	Kč/měs	Kč/měs	Kč/měs	%	%	%	%	%	hod/měs
32 091	52 121	177 897	259 303	126 149	20,1	0,0	2,8	9,0	0,0	168,6
25 286	33 848	45 396	47 966	37 991	35,2	0,0	0,9	8,8	1,0	165,0
25 016	34 559	74 700	106 287	59 361	16,0	0,2	3,4	8,7	0,1	167,9
31 989	44 415	70 121	84 781	59 730	27,4	0,4	0,5	7,8	0,0	173,0
14 656	16 321	27 484	36 495	23 855	12,2	0,3	3,4	7,3	0,0	174,5
14 633	17 499	24 824	27 396	21 016	10,7	0,9	12,5	7,4	0,0	178,1
18 216	19 818	27 814	41 969	26 072	22,7	0,1	1,7	9,7	0,5	164,4
27 474	34 588	68 234	101 056	56 847	18,7	0,1	1,2	9,4	0,1	170,6
19 507	25 962	36 795	44 377	34 923	19,3	0,1	1,7	9,1	0,6	168,3
23 022	30 932	81 906	111 523	62 293	18,3	0,1	2,8	9,1	0,1	167,3
23 589	29 241	71 709	112 620	59 728	16,0	0,0	2,9	9,4	0,0	166,2
23 962	30 990	54 641	94 190	50 158	21,6	0,0	2,1	9,6	0,0	165,7
14 078	15 744	62 973	81 448	43 556	15,7	0,0	2,9	8,5	0,0	166,8
21 960	26 242	63 266	83 907	49 513	12,5	0,2	3,2	9,2	0,0	168,3
26 625	35 556	64 058	73 436	51 031	19,7	0,0	2,7	9,5	1,2	164,4
31 576	43 938	69 792	95 821	62 069	20,8	0,1	2,1	9,4	0,0	166,9
20 512	24 972	45 440	65 420	40 295	22,9	0,3	1,2	10,2	0,1	166,6
17 542	29 278	57 706	73 404	45 301	24,5	0,1	3,1	9,5	0,1	166,8
18 049	35 043	50 240	62 112	61 116	37,3	0,3	1,7	5,6	0,0	175,4
13 631	16 065	29 988	44 651	25 251	21,3	0,3	3,8	7,5	0,0	175,4
11 717	13 039	25 847	33 645	20 588	28,9	0,0	0,5	7,3	0,0	172,0
15 930	22 036	32 058	37 816	28 328	24,0	0,1	1,2	9,3	0,0	166,8
36 794	48 894	75 609	93 177	67 348	19,3	0,0	0,0	11,2	0,0	171,5
16 143	17 129	44 696	47 948	32 364	21,9	0,3	0,0	10,4	0,0	168,5
15 391	18 259	28 630	39 688	25 296	8,1	0,1	6,0	7,7	0,0	169,3
16 219	20 234	31 510	43 343	27 119	13,1	0,4	2,8	10,4	0,1	168,8
18 880	22 247	37 777	44 815	30 754	12,8	0,1	6,0	9,3	0,0	167,1
22 464	26 208	41 159	50 897	34 654	20,2	0,2	1,6	9,5	1,5	166,6
15 189	18 343	25 996	32 833	24 158	20,9	0,2	1,6	9,7	0,6	165,0
19 184	22 135	36 819	42 715	30 315	12,7	0,1	5,8	9,2	0,2	166,3
21 542	22 481	47 239	65 095	37 896	17,1	0,3	1,2	9,6	2,0	166,5
21 603	26 123	46 192	58 826	38 781	11,5	0,7	4,7	9,1	0,0	174,7
19 758	22 833	37 403	45 592	31 210	24,9	0,0	0,8	8,6	0,0	169,8
21 608	25 440	37 891	47 703	32 659	24,6	0,1	1,5	9,8	0,1	164,7
20 051	27 589	46 168	51 625	39 162	21,2	0,0	0,9	10,1	0,0	164,7
18 671	23 991	27 914	28 869	24 623	13,3	0,0	0,0	10,3	0,0	174,7
19 782	24 034	42 220	54 279	33 747	20,2	0,1	1,3	10,1	0,0	165,7
19 782	23 275	33 221	47 401	30 302	13,0	0,1	3,4	10,4	0,0	167,3
15 705	19 689	29 063	38 696	26 369	13,7	0,2	2,2	10,0	0,1	167,8
19 036	23 530	40 059	53 916	33 790	22,7	0,1	2,1	10,5	0,1	165,1
24 349	27 550	42 316	43 646	33 986	17,0	0,0	1,8	10,6	0,0	167,6
22 230	25 577	41 829	54 448	36 703	20,2	0,2	3,0	9,8	0,1	169,5
19 883	21 700	29 284	30 083	24 961	12,5	0,0	5,3	8,7	0,0	181,2
16 818	19 399	35 069	48 931	30 983	16,6	0,3	3,4	9,5	0,0	169,9

Revidované výsledky ke dni 10. 3. 2010

Hrubá měsíční mzda a její složky, diference, placená doba podle podskupin zaměstnání KZAM-R

kraj: Liberecký

Podskupiny zaměstnání KZAM-R	Počet zaměstnanců přepočtený podle placených měsíců	Medián
		Kč/měs
3111 Technici ve fyzikálních a příbuzných oborech	43	22 766
3112 Stavební technici	184	27 290
3113 Elektrotechnici	290	24 448
3114 Elektronici a technici v radiokomunikacích a telekomunikacích	51	30 650
3115 Strojírenští technici	807	29 110
3116 Chemičtí technici	79	31 915
3117 Důlní a hutní technici	24	22 094
3118 Technici v kartografii, kresliči a zeměměřiči	150	25 632
3119 Ostatní techničtí pracovníci jinde neuvedení	1 201	24 491
3121 Poradci ve výpočetní technice	64	25 943
3122 Operátoři a obsluha výpočetní techniky	68	22 464
3123 Operátoři průmyslových robotů, nc strojů	20	27 940
3152 Bezpečnostní technici a technici pro kontrolu zdravotní nezávadnosti a jakosti	266	24 276
3160 Technici železničního provozu	315	25 111
3211 Technici a laboranti v oblasti biologie a v příbuzných oborech	15	20 803
3212 Technici v agronomii, v lesnictví a v zemědělství	116	24 693
3231 Ošetřovatelé, všeobecné zdravotní sestry	12	14 280
3412 Pojišťovací agenti	68	19 928
3415 Obchodní cestující, profesionální poradci v obchodě, obchodní zástupci	105	27 548
3416 Nákupčí	273	22 644
3419 Ostatní pracovníci - obchodní zprostředkovatelé jinde neuvedení	17	30 319
3421 Obchodní agenti	361	18 956
3422 Odbytoví a přepravní agenti	295	22 575
3431 Odborné sekretářky, sekretáři	125	22 344
3433 Pracovníci v oblasti účetnictví, fakturace, rozpočetnictví, kalkulace	768	20 310
3435 Pracovníci v oblasti práce a mezd (kromě účetních)	45	23 894
3436 Referenti osobních oddělení	99	21 955
3439 Ostatní odborní administrativní pracovníci jinde neuvedení	289	21 378
3471 Aranžéři, průmysloví a komerční návrháři, bytoví architekti	23	14 381
4112 Kancelářští a manipulační pracovníci a obsluha zařízení na zpracování textu	14	17 464
4113 Pracovníci přípravy dat výpočetní techniky	24	13 365
4115 Sekretářky, sekretáři	192	18 667
4121 Nižší účetní	93	17 504
4123 Nižší finanční, daňoví úředníci a úředníci v příbuzných oborech	33	32 921
4131 Úředníci ve skladech	671	19 137
4132 Úředníci ve výrobě (např. výrobní plánovači)	194	20 716
4133 Úředníci v dopravě a v přepravě (dispečeri, kontroloři apod.)	126	20 827
4141 Řadoví knihovníci, archiváři, evidenční pracovníci	26	15 036
4190 Ostatní nižší úředníci jinde neuvedení	99	17 681
4211 Pokladníci (v bankách, pojišťovnách, spořitelnách, na poště)	143	16 835
4212 Úředníci na přepážkách a směnárnicích	406	16 531
4213 Pokladníci v obchodě, společném stravování apod.	222	11 838
4214 Prodavači vstupenek, jízdenek apod.	74	16 705
4222 Recepční	11	16 612

Hrubá měsíční mzda a její složky, diference, placená doba podle podskupin zaměstnání KZAM-R

kraj: **Liberecký**

Diference				Průměr	Vybrané složky hrubé měsíční mzdy					Placená doba
1. decil	1. kvartil	3. kvartil	9. decil		prémie a odměny	příplatky za přesčas	příplatky ostatní	náhrady	odměny za pohotovost	
Kč/měs	Kč/měs	Kč/měs	Kč/měs	Kč/měs	%	%	%	%	%	hod/měs
17 703	18 577	30 231	35 063	24 729	12,6	0,0	4,1	11,5	0,0	168,1
17 519	21 304	36 028	44 068	29 548	23,3	0,6	0,6	8,8	0,3	170,6
18 942	21 533	30 559	37 740	26 937	16,8	0,6	7,1	9,2	1,1	168,8
18 072	24 390	39 146	64 599	34 706	16,8	1,0	5,7	8,3	1,3	171,7
17 931	23 454	34 730	41 948	29 933	13,3	1,0	4,1	10,0	0,1	171,4
21 961	29 006	34 215	40 501	30 885	22,5	0,1	1,7	11,5	0,0	165,4
16 934	17 687	34 172	37 351	25 601	25,3	1,0	6,1	11,3	0,0	173,5
17 582	21 206	33 337	43 505	29 930	11,4	0,2	5,3	9,2	0,0	166,5
15 006	19 023	30 371	37 918	25 645	16,1	0,6	5,9	9,5	0,4	170,9
20 043	22 338	30 736	36 115	27 814	11,0	0,1	4,6	10,3	1,8	167,2
15 007	17 434	29 954	39 867	25 503	13,6	0,3	2,9	9,1	0,4	168,5
17 804	24 751	34 607	46 218	30 930	17,4	1,0	5,3	9,2	0,2	173,6
17 089	20 874	28 798	37 041	26 233	14,5	0,5	8,3	9,0	0,0	171,8
21 978	23 953	26 531	28 464	25 149	6,2	1,9	13,3	11,5	1,7	168,2
15 431	17 224	27 748	32 851	23 408	21,5	0,4	3,2	10,4	0,0	168,6
18 370	21 110	27 373	29 523	24 117	19,6	0,0	0,8	18,1	0,4	168,9
12 784	12 890	16 466	18 011	15 172	5,2	0,0	1,0	10,5	0,0	155,3
14 807	16 570	22 138	27 649	20 704	19,0	0,0	0,3	9,7	0,0	171,3
16 597	20 260	35 591	47 310	29 874	27,1	0,3	2,1	8,3	0,0	169,9
14 288	17 187	29 534	37 158	25 165	13,9	0,2	3,0	9,3	0,0	168,7
25 786	27 775	33 829	45 980	32 133	13,5	0,1	0,0	11,1	0,0	172,5
13 027	15 552	23 655	29 782	20 978	18,8	0,1	1,6	10,9	0,0	164,6
15 602	19 331	28 238	34 731	24 873	25,4	0,3	1,6	9,2	0,1	169,8
13 709	16 693	27 578	42 307	26 351	10,4	0,1	4,3	9,8	0,0	167,9
13 500	15 871	25 032	31 907	22 080	14,0	0,3	3,0	9,8	0,0	168,2
12 982	17 423	29 221	38 187	25 696	21,1	0,3	2,4	9,7	0,0	167,8
15 196	18 256	26 998	32 253	23 936	14,8	0,3	1,9	9,8	0,0	168,2
14 173	17 471	30 190	44 278	26 565	17,8	0,2	2,3	10,0	0,0	169,6
10 485	11 245	16 774	18 629	14 535	18,8	0,1	3,1	9,9	0,0	164,0
13 350	15 469	23 049	26 495	19 411	18,7	0,1	0,0	11,8	0,0	164,3
10 121	10 571	17 187	22 770	15 778	18,6	0,1	2,3	8,2	0,1	170,5
12 744	14 986	22 833	29 713	20 003	12,7	0,3	5,1	9,2	0,0	171,0
12 628	14 537	19 930	24 707	17 884	19,7	0,4	1,7	8,4	0,0	173,0
20 118	26 653	34 842	42 308	31 404	14,8	0,2	0,0	7,8	0,0	173,3
12 845	15 481	23 631	28 341	20 064	16,2	1,3	8,2	9,8	0,0	175,3
12 367	15 715	25 023	29 536	21 026	12,8	0,6	7,2	9,9	0,1	169,5
15 692	18 040	24 458	29 071	21 703	11,4	1,3	5,1	9,4	0,8	174,4
10 820	12 950	15 910	18 388	14 851	9,2	0,0	7,3	10,4	0,0	170,2
13 729	15 851	19 548	22 724	18 239	26,8	0,5	1,9	10,0	0,2	168,5
12 738	15 058	19 340	22 870	17 421	13,0	0,1	1,8	9,6	0,0	166,1
14 353	15 149	18 895	26 995	18 565	21,4	0,1	1,4	9,6	0,0	164,3
10 269	10 968	13 099	16 166	12 668	13,8	0,4	6,6	5,2	0,0	175,3
15 053	16 149	17 588	18 389	16 776	4,5	0,7	9,7	12,7	0,0	166,3
11 629	12 818	17 513	22 611	16 264	7,8	0,2	19,8	9,9	0,0	170,1

Revidované výsledky ke dni 10. 3. 2010

Hrubá měsíční mzda a její složky, diference, placená doba podle podskupin zaměstnání KZAM-R

kraj: Liberecký

Podskupiny zaměstnání KZAM-R	Počet zaměstnanců přepočtený podle placených měsíců	Medián
		Kč/měs
4223 Telefonisté	20	12 404
4224 Informátoři	19	13 928
5121 Pracovníci dohlížející nad obsluhujícím personálem, hospodyně	49	14 488
5122 Kuchaři	187	12 056
5123 Číšníci, servírky	11	11 975
5169 Ostatní pracovníci ochrany a ostrahy jinde neuvedení	282	12 045
5211 Prodavači v obchodech	820	12 083
6121 Chovatelé hospodářských zvířat (kromě drůbeže a včel)	21	15 681
6141 Dělníci pro pěstění a ošetřování lesa	63	12 489
6142 Dělníci pro těžbu dřeva (kromě obsluhy pojízdných zařízení)	56	15 639
7121 Zedníci pracující s tradičními materiály (bambus, hlína atd.)	14	16 620
7122 Zedníci, kameníci, omítkáři	119	18 158
7124 Tesaři a truhláři	43	19 909
7129 Ostatní stavební dělníci hlavní stavební výroby a pracovníci v ostatních oborech	93	19 960
7136 Instalatéři, potrubáři, stavební zámečníci, klempíři	205	19 795
7137 Stavební a provozní elektrikáři	132	21 304
7142 Lakýrníci a pracovníci v příbuzných oborech	53	18 554
7211 Formíři a jádraři	29	18 851
7212 Svářeči, řezači plamenem a páječi	745	23 887
7213 Výrobci a opraváři výrobků a dílů z plechů	89	19 198
7215 Montéři lan a zdvihacích zařízení (např. na lodích, letadlech)	28	24 089
7221 Kováři, obsluha kovací lisů, obsluha bucharů	64	23 469
7222 Nástrojaři, kovomodeláři, kovodělníci, zámečníci	2 119	20 467
7223 Seřizovači a obsluha obráběcích strojů (kromě automatických a poloautomatických)	951	21 625
7224 Brusiči, leštiči a ostříči nástrojů	54	17 197
7231 Mechanici a opraváři motorových vozidel	158	18 692
7234 Mechanici a opraváři kolejových vozidel	117	18 293
7235 Mechanici a opraváři obráběcích, zemědělských strojů a průmyslového zařízení	1 094	24 306
7239 Ostatní mechanici a opraváři strojů a zařízení bez elektro jinde neuvedení	329	21 956
7241 Elektromechanici, opraváři a seřizovači různých typů elektrických zařízení	915	19 741
7242 Mechanici, opraváři a seřizovači elektrických částí aut, letadel, lodí	56	17 526
7243 Mechanici, seřizovači, opraváři elektronických zařízení	141	23 576
7244 Telefonní a telegrafní mechanici, montéři a opraváři	16	17 103
7246 Montéři a opraváři silnoproudých elektrických vedení	103	20 034
7322 Dělníci při výrobě skla, skláři vč. brusičů a leštičů	1 401	15 287
7323 Rytci a leptaři skleněných předmětů	29	13 039
7324 Malíři skla a keramiky a pracovníci v příbuzných oborech (vč. výrobců zrcadel)	193	12 383
7411 Zpracovatelé masa, ryb vč. uzenářů a konzervovačů masa a ryb	283	21 524
7412 Zpracovatelé pekárenských a cukrářských výrobků	142	14 821
7419 Ostatní zpracovatelé - výrobci potravinářských výrobků jinde neuvedení	13	15 021
7422 Umělečtí truhláři, řezbáři, výrobci a opraváři výrobků ze dřeva vč. opravářů	53	13 812
7431 Kvalifikovaní dělníci připravující přírodní vlákno pro další zpracování	35	17 198
7432 Přádlači, ruční tkalci, pletaři a jiní výrobci ručně vyráběných tkanin	59	12 227
7435 Modeláři a střihači textilu, kůží a podobných materiálů	92	20 448

Hrubá měsíční mzda a její složky, diference, placená doba podle podskupin zaměstnání KZAM-R

kraj: Liberecký

Diference				Průměr	Vybrané složky hrubé měsíční mzdy					Placená doba
1. decil	1. kvartil	3. kvartil	9. decil		prémie a odměny	příplatky za přesčas	příplatky ostatní	náhrady	odměny za pohotovost	
Kč/měs	Kč/měs	Kč/měs	Kč/měs	Kč/měs	%	%	%	%	%	hod/měs
10 347	11 143	15 094	16 255	13 022	22,6	0,3	3,3	8,5	0,0	174,5
10 567	11 822	17 383	18 263	14 675	13,8	0,4	3,0	9,2	2,1	175,7
11 676	13 068	17 638	23 918	16 181	17,4	0,3	5,8	9,4	0,3	169,7
9 408	10 271	14 993	17 256	12 964	18,1	0,4	6,2	8,5	0,0	172,3
11 208	11 422	12 840	20 426	13 720	32,2	1,3	4,3	8,4	0,0	177,8
8 702	10 262	13 331	15 573	12 385	11,9	1,4	7,4	9,1	0,1	173,9
9 302	10 454	15 413	19 286	13 436	13,2	0,6	5,2	8,3	0,0	175,0
12 206	14 924	18 069	20 506	15 905	9,3	3,8	2,9	6,2	0,0	195,0
8 196	9 923	14 742	16 366	12 388	7,9	1,0	2,0	14,0	0,0	172,1
10 320	13 179	19 240	21 774	16 120	8,2	1,1	2,8	15,5	0,0	172,5
11 736	14 048	18 180	18 656	15 986	18,1	2,6	1,8	10,6	0,0	188,2
14 497	15 618	20 549	23 286	18 459	27,3	1,1	0,8	12,8	0,0	177,6
14 481	16 593	22 981	26 315	20 285	29,7	1,2	0,6	13,9	0,1	176,1
15 392	17 319	24 983	34 016	22 573	24,6	1,9	1,9	10,6	1,1	179,4
15 271	16 707	22 323	24 458	19 708	24,8	0,6	0,8	10,7	3,9	167,9
15 036	18 502	24 113	29 393	21 878	19,1	1,4	9,9	10,9	1,7	175,1
13 262	14 527	24 087	30 021	20 015	10,1	1,4	7,5	10,1	0,0	175,1
13 061	14 950	22 798	25 817	19 019	27,9	2,3	6,9	12,1	0,0	178,5
19 113	21 204	26 660	29 619	24 164	22,6	3,9	6,2	15,5	0,0	176,6
13 855	15 706	21 060	22 980	18 686	15,3	1,0	2,1	9,8	0,0	170,0
16 718	21 044	26 416	31 991	23 575	10,9	2,1	7,0	7,3	6,7	185,1
13 023	16 125	27 989	30 802	22 009	25,3	1,7	4,2	10,8	0,0	173,6
14 033	16 864	24 371	28 157	21 025	20,8	1,3	7,9	11,7	0,3	172,0
15 019	17 613	25 079	28 837	21 777	18,6	1,5	7,3	12,1	0,0	173,0
10 110	15 447	21 239	26 589	17 916	12,9	0,7	7,7	11,7	1,1	170,3
14 167	16 439	20 670	22 095	18 539	18,0	1,7	2,0	11,3	0,4	180,1
14 335	16 683	20 918	21 924	18 565	8,9	0,7	9,9	12,1	0,1	165,7
17 810	20 892	28 679	33 164	25 035	17,0	1,8	10,0	11,0	0,3	176,0
17 257	19 157	25 502	30 250	22 772	16,1	1,8	6,5	10,7	0,2	173,2
11 129	13 988	24 952	30 338	20 214	13,9	0,9	11,8	9,9	0,7	176,0
14 806	15 881	20 484	20 952	18 078	7,0	0,7	5,8	11,4	0,1	167,1
12 439	19 052	27 165	31 131	23 170	18,3	1,2	7,6	11,6	0,6	173,3
14 351	16 453	19 859	29 103	21 166	11,7	0,5	3,8	10,2	1,4	168,5
14 316	16 993	26 517	30 309	21 464	16,3	0,9	1,6	12,9	3,0	165,6
10 554	12 532	18 504	21 906	15 850	23,0	0,7	5,1	14,4	0,0	168,2
10 184	11 831	14 986	16 217	13 618	14,4	0,9	8,7	14,0	0,0	168,8
9 153	11 014	14 711	15 755	12 668	11,4	0,8	6,9	14,6	0,0	167,8
16 397	19 346	23 547	25 269	21 243	17,0	0,4	6,5	9,5	0,0	169,4
10 670	12 554	17 171	22 017	15 533	21,0	2,1	8,3	6,8	0,0	189,4
13 543	13 990	17 451	18 480	16 160	19,5	0,7	8,6	7,1	0,0	178,7
9 013	10 057	18 911	23 825	15 161	25,1	0,8	0,5	12,5	0,0	171,0
11 128	13 907	19 723	20 184	16 469	36,7	1,2	3,1	13,5	1,0	171,1
10 028	10 864	13 633	15 267	12 602	26,1	0,6	5,0	13,1	0,0	166,6
13 592	18 547	23 105	25 870	20 271	38,1	3,2	2,0	13,2	0,0	170,6

Revidované výsledky ke dni 10. 3. 2010

Hrubá měsíční mzda a její složky, diference, placená doba podle podskupin zaměstnání KZAM-R

kraj: Liberecký

Podskupiny zaměstnání KZAM-R	Počet zaměstnanců přepočtený podle placených měsíců	Medián
		Kč/měs
7436 Švadleny, vyšivači a pracovníci v příbuzných oborech	120	13 816
7439 Ostatní dělníci při výrobě textilu, oděvů a výrobků z kůží, kožešin	277	15 537
8122 Obsluha zařízení ve slévárenství (taviči, slévači)	106	18 251
8123 Obsluha zařízení na tepelné zpracování kovů	87	21 151
8131 Obsluha pecí na výrobu skla a keramiky	730	22 338
8139 Obsluha ostatních zařízení na výrobu skla a keramiky	1 068	18 197
8151 Obsluha drtičů, mlýnů a míchadel při chemické výrobě	25	14 806
8159 Obsluha ostatních zařízení při chemické výrobě jinde neuvedená	95	19 053
8161 Obsluha zařízení při výrobě a rozvodu elektřiny	59	25 904
8162 Obsluha parních turbín, ohřivačů a motorů	116	18 644
8163 Obsluha zařízení při úpravě, čištění a rozvodu vody	278	18 893
8171 Obsluha automatických nebo poloautomatických montážních linek	477	19 764
8172 Obsluha průmyslových robotů	41	25 655
8180 Obsluha strojů a zařízení pro práce na železničním svršku	26	21 885
8211 Obsluha automatických nebo poloautomatických obráběcích strojů (kromě 722)	469	24 782
8212 Obsluha strojů na výrobu maltovin, vápna, cementu, prefabrikátů	24	23 391
8223 Obsluha strojů při konečné úpravě a nanášení ochranných povlaků	103	19 969
8232 Obsluha strojů na výrobu plastových výrobků (vč. laminování)	837	18 702
8251 Obsluha tiskárenských strojů	10	14 316
8254 Obsluha kopírovacích strojů	25	12 900
8261 Obsluha strojů na úpravu vláken, dopřádání a navíjení příze	158	13 692
8262 Obsluha tkacích a pletacích strojů	188	16 126
8263 Obsluha šicích a vyšivacích strojů	708	19 037
8264 Obsluha strojů na bělení, barvení, čištění, praní, žehlení textilu	140	13 078
8281 Montážní dělníci montující mechanická zařízení (stroje, vozidla)	1 111	17 945
8282 Montážní dělníci montující elektrická zařízení	2 864	20 494
8283 Montážní dělníci montující elektronická zařízení	177	11 996
8284 Montážní dělníci montující výrobky z kovů, pryže a plastů	1 655	17 395
8287 Montážní dělníci montující výrobky z kombinovaných materiálů	282	15 294
8290 Obsluha jiných stacionárních zařízení a ostatní montážní dělníci	480	22 862
8311 Strojvedoucí	231	26 675
8313 Dělníci zabezpečující sestavování vlaků (brzdaři, výhybkáři)	259	20 038
8321 Řidiči osobních a malých dodávkových automobilů, taxikáři	88	18 232
8323 Řidiči autobusů, trolejbusů a tramvají	525	20 104
8324 Řidiči nákladních automobilů a tahačů	374	18 262
8326 Řidiči speciálních vozidel	72	16 590
8331 Obsluha zemědělských a lesních strojů	41	17 024
8332 Obsluha zemních a příbuzných strojů	99	20 497
8333 Obsluha jeřábů, zdvihacích a podobných manipulačních zařízení	33	20 742
8334 Obsluha vysokozdvížných a ostatních motorových vozíků	402	19 221
9132 Pomocníci a uklízeči v kancelářích, hotelích, nemocnicích a jiných zařízeních	328	10 248
9141 Domovníci, správci domu	38	14 306
9152 Vrátní, hlídači, uváděči a šatnářky	89	10 716
9161 Sběrači odpadků, popeláři	43	13 063

Hrubá měsíční mzda a její složky, diferenciacie, placená doba podle podskupin zaměstnání KZAM-R

kraj: **Liberecký**

Diferenciace				Průměr	Vybrané složky hrubé měsíční mzdy					Placená doba
1. decil	1. kvartil	3. kvartil	9. decil		prémie a odměny	příplatky za přesčas	příplatky ostatní	náhrady	odměny za pohotovost	
Kč/měs	Kč/měs	Kč/měs	Kč/měs	Kč/měs	%	%	%	%	%	hod/měs
10 550	11 996	16 329	19 416	14 599	35,5	0,5	8,8	13,4	0,0	165,3
9 325	12 363	21 597	24 763	16 725	23,8	1,3	5,1	11,2	0,2	172,0
12 462	14 605	30 239	33 889	21 323	12,3	1,8	26,1	10,3	0,0	176,4
17 787	19 753	23 579	25 497	21 300	6,5	1,7	15,0	10,2	0,3	173,1
15 949	18 857	26 384	27 615	22 380	24,5	1,0	14,8	10,9	0,0	169,8
12 267	15 556	20 224	21 478	17 585	24,2	0,6	8,3	14,9	0,0	166,4
11 727	14 179	16 744	37 695	18 962	13,5	0,4	21,4	8,5	0,0	169,8
12 623	16 978	22 858	23 986	18 818	17,2	0,3	3,9	12,6	0,0	166,2
15 809	21 582	28 689	32 540	24 887	18,0	1,0	5,9	10,1	4,3	164,0
12 332	14 542	22 455	24 450	18 529	15,0	2,3	8,7	10,2	0,4	181,2
14 915	16 773	21 639	23 054	19 141	21,1	0,7	7,6	11,9	0,3	168,9
13 115	15 432	25 103	27 714	20 192	12,9	2,5	7,1	12,0	0,1	172,1
23 461	24 387	28 874	34 326	26 998	22,9	2,2	8,0	11,3	0,0	172,6
17 482	18 780	31 964	41 973	25 655	28,6	1,4	3,8	10,1	2,2	178,6
16 471	20 900	29 225	33 311	24 970	5,4	0,6	19,6	12,4	0,0	173,2
14 615	17 250	26 984	31 772	22 456	26,3	2,2	2,3	11,8	0,0	185,8
12 513	15 904	22 901	25 540	19 319	17,7	1,3	9,3	13,3	0,0	172,2
13 818	16 241	20 726	23 283	18 578	8,3	0,6	16,3	8,5	0,0	174,7
9 836	10 865	16 024	20 245	14 798	16,5	0,5	7,5	14,0	0,0	166,1
10 457	10 747	13 824	16 606	13 056	16,6	0,5	1,7	13,2	1,1	166,2
10 419	12 128	15 138	17 038	13 825	27,6	1,8	7,8	15,7	0,0	171,6
12 869	14 142	17 361	18 235	15 783	16,5	1,5	8,9	14,4	0,0	170,3
15 122	17 560	19 894	21 004	18 440	41,4	0,7	2,6	12,9	0,0	165,6
8 826	10 297	17 111	19 850	13 751	20,5	1,4	7,6	11,3	0,0	172,3
9 318	14 553	19 701	21 435	16 871	9,2	0,7	13,4	11,2	0,0	168,4
17 294	18 906	22 668	25 285	20 988	0,5	0,1	18,8	11,0	0,0	165,9
10 026	10 908	13 128	15 025	12 277	21,9	2,0	7,7	9,5	0,0	169,6
12 937	15 499	19 577	22 184	17 564	18,2	2,0	7,2	9,5	0,0	171,4
10 793	12 414	29 132	32 854	20 031	7,7	0,4	22,9	12,5	0,0	170,1
11 210	20 399	27 766	30 225	22 541	12,2	0,3	26,1	11,3	0,0	168,8
24 800	25 950	27 626	28 535	26 636	5,0	3,0	16,2	11,0	0,0	172,3
15 866	18 365	21 874	23 572	19 983	4,8	2,6	15,8	11,3	1,4	172,7
13 834	15 716	21 531	23 554	18 669	26,2	1,4	1,9	10,2	0,6	176,1
17 369	18 564	21 622	23 355	20 142	9,3	2,8	9,7	9,5	5,9	194,0
13 052	15 053	20 881	23 243	18 144	23,1	2,4	2,3	10,2	0,4	184,1
13 328	14 966	21 128	23 404	17 675	11,3	2,2	2,5	10,5	0,0	186,1
15 070	15 861	19 287	20 136	17 332	19,5	2,2	2,2	10,5	0,0	192,3
14 745	17 796	24 228	28 369	21 403	27,7	1,8	0,7	12,4	0,8	179,3
12 744	16 572	27 916	33 240	21 561	20,8	1,7	10,3	10,8	0,4	178,4
14 561	16 876	23 190	27 692	20 237	10,0	2,2	11,7	9,3	0,1	178,7
8 523	9 062	12 237	14 377	10 977	11,6	0,7	4,3	11,3	0,0	171,8
10 416	13 034	18 510	21 861	15 390	20,3	0,5	4,9	11,0	0,0	167,2
8 605	9 633	13 325	14 698	11 347	9,8	0,7	10,4	9,8	0,0	172,8
11 126	12 158	14 501	15 910	13 498	4,3	2,8	5,3	8,2	0,1	190,4

Revidované výsledky ke dni 10. 3. 2010

**Hrubá měsíční mzda a její složky, diference, placená doba
podle podskupin zaměstnání KZAM-R**

kraj: **Liberecký**

Podskupiny zaměstnání KZAM-R	Počet zaměstnanců přepočtený podle placených měsíců	Medián
		Kč/měs
9312 Pomocní a nekvalifikovaní dělníci na stavbách a údržbě silnic, přehrad	37	17 100
9321 Pomocní a nekvalifikovaní montážní a manipulační dělníci	808	13 600
9322 Ruční baliči a pytlovači	436	12 355
9323 Dělníci nádvorní skupiny (pomocní montéři)	141	13 881
9331 Řidiči vozidel poháněných ručně nebo nožně	34	13 977
9333 Vazači a nosiči břemen, přístavní dělníci (dokaři)	51	16 275
9339 Pomocní a nekvalifikovaní pracovníci v dopravě, ve skladech, v telekomunikacích	540	14 077

**Hrubá měsíční mzda a její složky, diference, placená doba
podle podskupin zaměstnání KZAM-R**

kraj: **Liberecký**

Diference				Průměr	Vybrané složky hrubé měsíční mzdy					Placená doba
					prémie a odměny	příplatky za přesčas	příplatky ostatní	náhrady	odměny za pohotovost	
1. decil	1. kvartil	3. kvartil	9. decil							
Kč/měs	Kč/měs	Kč/měs	Kč/měs	Kč/měs	%	%	%	%	%	hod/měs
13 744	15 637	18 997	23 145	17 544	28,6	1,1	0,1	13,8	0,2	172,9
9 622	11 387	17 005	21 115	14 576	17,0	1,4	5,5	11,8	0,0	171,4
9 013	9 932	14 546	17 641	12 630	14,6	0,8	9,3	11,7	0,0	169,2
11 161	12 897	15 093	17 039	14 104	13,8	0,2	5,6	7,9	0,1	169,2
10 317	10 718	20 346	25 138	16 101	19,4	1,8	6,6	10,9	0,0	177,5
12 723	14 929	17 656	19 397	16 194	25,2	1,7	4,4	9,9	0,1	178,8
9 970	11 277	17 237	21 229	14 651	16,2	0,6	5,7	12,2	0,2	168,4

Revidované výsledky ke dni 10. 3. 2010

**Průměrná měsíční odpracovaná a neodpracovaná doba zaměstnanců
podle podskupin zaměstnání KZAM-R**

kraj: **Liberecký**

Podskupiny zaměstnání KZAM-R	Počet zaměstnanců přečtený podle eviden. měsíců	Odpracovaná doba		Neodpracovaná doba		
		celkem	z toho přesčas	celkem	z toho	
					nemoc	dovolená
		hod/měs	hod/měs	hod/měs	hod/měs	hod/měs
1210 Ředitelé a prezidenti velkých organizací, podniků	90	151,2	0,2	17,5	0,5	14,3
1221 Ved. pracovníci v zemědělství, lesnictví, rybář. a mysliv.	24	148,9	0,0	16,1	1,0	14,5
1222 Vedoucí pracovníci v průmyslu (ve výrobě)	382	148,4	1,7	19,5	1,9	14,3
1223 Vedoucí pracovníci ve stavebnictví a zeměměřičtví	39	157,2	0,9	15,8	0,4	13,8
1224 Vedoucí pracovníci ve velkoobchodě a v maloobchodě	199	152,4	2,2	22,0	6,7	11,9
1225 Vedoucí pracovníci v restauracích a hotelích	11	156,9	4,7	21,0	5,8	12,9
1226 Ved. pracovníci v dopr., skladování, telekom. a na pošt. úř.	216	139,1	0,8	25,3	5,1	15,1
1227 Ved. prac. v organ.zaměřených na poskytování obch.služ.	132	147,9	1,1	22,6	1,6	16,6
1229 Ved. pracovních dílčích celků jinde neuved. (kult.,zdrav.)	45	147,1	1,0	21,2	1,4	15,1
1231 Vedoucí pracovníci finančních a hospodářských útvarů	150	147,2	0,4	20,1	1,9	15,0
1232 Ved. prac. personálních útvarů a útvarů průmysl. vztahů	46	144,9	0,3	21,3	3,5	14,3
1233 Vedoucí pracovníci odbytových útvarů (vč. průzkumu trhu)	126	146,0	0,3	19,7	1,5	14,5
1234 Ved. prac. reklamních útvarů a útvarů pro styk s veřejností	17	148,9	0,3	17,9	1,3	15,0
1235 Vedoucí pracovníci zásobovacích útvarů	81	148,0	2,5	20,3	2,1	14,7
1236 Vedoucí pracovníci výpočetních útvarů	37	143,7	0,1	20,6	1,4	15,3
1237 Vedoucí pracovníci výzkumných a vývojových útvarů	60	146,5	2,0	20,5	1,1	15,3
1239 Vedoucí pracovníci ostatních útvarů jinde neuvedení	185	143,5	1,8	23,1	4,2	14,6
1312 Vedoucí, ředitelé v průmyslu (ve výrobě)	87	147,3	1,7	19,5	1,8	14,3
1313 Vedoucí, ředitelé ve stavebnictví a zeměměřičtví	12	155,4	3,3	19,8	5,3	13,6
1314 Vedoucí, ředitelé ve velkoobchodu a maloobchodu	69	149,8	3,0	25,6	5,8	14,8
1315 Vedoucí, ředitelé v restauracích a hotelích	15	152,1	0,1	19,9	2,2	13,4
1316 Vedoucí v dopravě, sklad., telekomun. a na pošt. úřadech	65	143,3	1,1	23,8	3,1	14,8
1317 Ved., ředitelé v podnicích poskytujících obchodní služby	11	149,7	0,0	21,8	0,2	16,6
2114 Geologové, geofyzici, geodeti, hydrologové apod.	14	145,2	0,6	23,3	6,7	15,8
2119 Ostatní vědci a odborníci v příbuz. oborech jinde neuved.	21	150,8	0,7	18,5	1,8	13,0
2131 Projektanti a analytici výpočetních systémů	77	145,1	1,7	23,8	4,5	15,4
2132 Programátoři	62	146,2	1,8	20,8	2,1	15,3
2139 Ostatní odborníci zabývající se výp. tech. jinde neuvedení	119	144,5	1,9	22,0	2,3	14,9
2142 Projektanti staveb a areálů, stavební inženýři	94	139,0	1,2	25,8	5,5	15,0
2143 Projektanti elektrotechnických zařízení, elektroinženýři	62	144,7	0,9	21,7	3,6	14,6
2144 Projektanti elektronických syst. a telekomunikačních sítí	29	147,3	2,7	19,2	1,6	15,0
2145 Projektanti a konstruktéři strojních zařiz., strojní inženýři	324	153,5	4,9	21,4	1,9	14,4
2146 Chemičtí inženýři, technologové	28	151,5	0,2	18,4	3,1	14,2
2149 Ostatní architekti, projektanti, konstrukt.a techn.inženýři	275	141,4	1,0	23,3	3,7	15,2
2211 Bakteriologové, biologové, ekologové, zoologové	18	145,5	0,2	19,2	1,1	16,7
2213 Agronomové, šlechtitelé a odborníci v příbuzných oborech	13	146,3	1,2	28,3	14,6	13,0
2411 Odborní pracov. na úseku účetnictví, financí, daní, apod.	178	142,7	0,4	23,1	3,2	15,9
2412 Odbor. pracovníci na úseku zaměstnaneckých, pers. věcí	45	142,1	1,1	25,3	4,5	16,1
2413 Odborní pracovníci v bankovníctví a pojišťovníctví	699	140,7	2,4	27,0	7,2	16,2
2419 Ostatní odborní pracovníci v oblasti podnikání	87	141,7	0,6	23,5	2,7	15,2
2421 Právníci, právní poradci (mimo advokacie a soudnictví)	16	142,4	0,1	25,1	3,7	15,5
2441 Ekonomové - vědecktí pracovníci, specialisté, experti	143	146,7	1,7	22,9	3,3	14,9
2451 Spisovatelé, autoři, kritikové, novináři, redaktoři	11	150,8	0,0	30,4	0,3	14,8
2470 Odborní administrativní pracovníci jinde neuvedení	115	147,4	1,8	22,5	3,4	15,1

Revidované výsledky ke dni 10. 3. 2010

**Průměrná měsíční odpracovaná a neodpracovaná doba zaměstnanců
podle podskupin zaměstnání KZAM-R**

kraj: **Liberecký**

Podskupiny zaměstnání KZAM-R	Počet zaměstnanců přečtený podle eviden. měsíců	Odpracovaná doba		Neodpracovaná doba		
		celkem	z toho přesčas	celkem	z toho	
					nemoc	dovolená
		hod/měs	hod/měs	hod/měs	hod/měs	hod/měs
3111 Technici ve fyzikálních a příbuzných oborech	44	144,0	0,2	24,1	3,7	16,4
3112 Stavební technici	189	150,7	1,2	19,9	4,3	14,2
3113 Elektrotechnici	298	144,7	7,1	23,8	4,3	15,2
3114 Elektronici a technici v radiokomunikacích a telekomunik.	52	150,6	3,8	20,9	4,5	15,4
3115 Strojírenští technici	826	149,8	7,2	21,5	3,2	14,7
3116 Chemičtí technici	80	143,5	1,1	21,9	2,5	17,9
3117 Důlní a hutní technici	25	145,3	5,0	27,9	6,6	15,5
3118 Technici v kartografii, kresličí a zeměměřiči	153	146,0	1,6	20,7	3,0	15,0
3119 Ostatní techničtí pracovníci jinde neuvedení	1 237	147,4	5,0	23,4	4,5	14,7
3121 Poradci ve výpočetní technice	65	144,1	1,4	23,1	3,6	16,1
3122 Operátoři a obsluha výpočetní techniky	70	146,8	1,9	21,6	3,4	15,1
3123 Operátoři průmyslových robotů, nc strojů	21	148,4	6,1	25,1	6,9	14,5
3152 Bezpečnostní tech.a tech. pro kontrolu zdravotní nezávad.	276	148,5	4,9	23,1	5,8	14,2
3160 Technici železničního provozu	324	144,2	9,5	23,7	4,1	16,9
3211 Technici a laboranti v oblasti biologie a v příbuz. oborech	15	146,1	4,1	22,3	5,0	14,0
3212 Technici v agronomii, v lesnictví a v zemědělství	119	148,2	0,6	20,7	4,7	15,5
3231 Ošetřovatelé, všeobecné zdravotní sestry	12	145,8	0,1	21,6	3,4	17,1
3412 Pojišťovací agenti	71	142,5	0,1	28,8	7,3	15,6
3415 Obchodní cestující, prof. poradci v obchodě, obch.zástupci	109	149,2	1,2	21,2	5,8	12,7
3416 Nákupčí	280	147,1	2,1	21,7	3,3	14,4
3419 Ostatní pracovníci - obchodní zprostředkovatelé jinde n.	18	152,8	1,0	19,7	5,2	14,2
3421 Obchodní agenti	377	138,7	0,7	26,1	6,1	14,5
3422 Odbytoví a přepravní agenti	305	146,8	2,5	22,9	5,1	14,3
3431 Odborné sekretářky, sekretáři	128	144,4	0,8	23,6	4,0	14,7
3433 Prac. v oblasti účetnictví,fakturace,rozpočet., kalkulace	790	145,3	1,8	22,9	4,1	14,7
3435 Pracovníci v oblasti práce a mezd (kromě účetních)	47	143,9	1,6	23,9	6,4	14,9
3436 Referenti osobních oddělení	102	144,6	2,2	23,6	4,9	14,6
3439 Ostatní odborní administrativní pracovníci jinde neuvedení	297	146,8	1,1	22,7	4,5	14,9
3471 Aranžéři, průmysloví a komerční návrháři,bytoví architekti	24	141,1	0,8	22,9	5,7	13,1
4112 Kancelářští pracovníci a obsluha zařiz. na zpracování textu	14	140,8	1,0	23,5	2,7	17,8
4113 Pracovníci přípravy dat výpočetní techniky	25	146,5	0,5	24,0	7,2	12,9
4115 Sekretářky, sekretáři	199	148,3	3,2	22,6	4,7	13,7
4121 Nižší účetní	96	152,1	3,7	21,1	4,3	13,1
4123 Nižší finanční, daňoví úředníci a úředníci v příb. oborech	34	152,1	0,2	21,3	4,0	13,4
4131 Úředníci ve skladech	710	148,6	9,6	26,1	8,1	14,0
4132 Úředníci ve výrobě (např. výrobní plánovači)	202	144,4	4,8	24,9	6,0	14,4
4133 Úředníci v dopravě a v přepravě (dispečeri, kontr. apod.)	131	149,9	6,1	24,2	6,5	14,4
4141 Řadoví knihovníci, archiváři, evidenční pracovníci	28	137,3	0,1	33,0	11,1	15,4
4190 Ostatní nižší úředníci jinde neuvedení	102	144,4	2,9	24,1	3,9	15,1
4211 Pokladníci (v bankách, pojišťov., spořitelnách, na poště)	148	141,4	0,6	24,7	5,0	15,2
4212 Úředníci na přepážkách a směnárníci	433	134,9	0,3	29,5	9,2	14,6
4213 Pokladníci v obchodě, společném stravování apod.	240	147,6	2,4	27,4	11,8	11,6
4214 Prodavači vstupenek, jízdenek apod.	82	131,2	3,3	34,7	15,5	17,4
4222 Recepční	11	141,0	1,8	28,8	10,4	14,9

Revidované výsledky ke dni 10. 3. 2010

**Průměrná měsíční odpracovaná a neodpracovaná doba zaměstnanců
podle podskupin zaměstnání KZAM-R**

kraj: Liberecký

Podskupiny zaměstnání KZAM-R	Počet zaměstnanců přečtený podle eviden. měsíců	Odpracovaná doba		Neodpracovaná doba		
		celkem	z toho přesčas	celkem	z toho	
					nemoc	dovolená
		hod/měs	hod/měs	hod/měs	hod/měs	hod/měs
4223 Telefonisté	21	150,4	2,9	25,0	8,3	13,4
4224 Informátoři	22	137,2	2,0	38,1	12,7	13,0
5121 Pracovníci dohlížející nad obsluh. personálem, hospodyně	52	145,4	1,1	24,4	7,5	13,5
5122 Kuchaři	202	142,1	1,7	30,2	11,9	12,8
5123 Číšníci, servírky	11	154,7	4,9	22,8	6,8	13,9
5169 Ostatní pracovníci ochrany a ostrahy jinde neuvedení	298	149,4	7,5	24,2	8,2	14,0
5211 Prodavači v obchodech	881	149,2	4,4	25,8	11,1	12,1
6121 Chovatelé hospodářských zvířat (kromě drůbeže a včel)	23	169,3	21,0	24,1	11,8	10,2
6141 Dělníci pro pěstění a ošetřování lesa	71	128,9	3,4	42,6	17,0	13,4
6142 Dělníci pro těžbu dřeva (kromě obsluhy pojízdných zařiz.)	60	133,6	3,7	38,5	10,9	15,9
7121 Zedníci z tradičních materiálů (bambus, hlína atd.)	16	149,3	17,7	37,2	15,9	17,4
7122 Zedníci, kameníci, omítkáři	127	145,1	7,4	32,0	10,4	15,5
7124 Tesaři a truhláři	45	143,2	6,1	32,5	8,7	16,4
7129 Ostatní stavební děl. stav. výroby a prac. v ost. oborech	97	151,2	8,6	28,2	8,0	14,5
7136 Instalatéři, potrubáři, stavební zámečníci, klempíři	216	139,0	3,7	28,7	8,3	15,8
7137 Stavební a provozní elektrikáři	138	148,9	10,1	25,8	6,2	15,3
7142 Lakýrníci a pracovníci v příbuzných oborech	57	145,1	9,9	29,4	9,9	14,1
7211 Formíři a jádraři	31	145,0	13,7	32,8	12,5	13,0
7212 Svářeči, řezači plamenem a páječi	791	145,4	11,8	30,4	9,5	14,5
7213 Výrobci a opraváři výrobků a dílů z plechů	102	131,8	5,4	37,3	18,9	13,0
7215 Montéři lan a zdvihacích zařiz. (např. na lodích, letadel)	30	160,5	15,5	23,7	8,9	13,4
7221 Kováři, obsluha kovacích lisů, obsluha bucharů	71	140,0	7,7	32,9	15,2	12,5
7222 Nástrojaři, kovomodeláři, kovodělníci, zámečníci	2 271	141,0	7,3	30,5	9,9	15,1
7223 Seřizovači a obsluha obráběcích strojů	1 013	141,9	8,8	30,6	9,0	14,8
7224 Brusíči, leštiči a ostříči nástrojů	57	140,3	5,3	29,6	9,2	14,4
7231 Mechanici a opraváři motorových vozidel	169	147,8	9,8	31,7	10,7	14,1
7234 Mechanici a opraváři kolejových vozidel	123	137,3	3,8	28,2	8,2	17,4
7235 Mechanici obráběcích, zemědělských strojů a prům. zařiz.	1 141	149,7	9,7	25,8	6,5	14,6
7239 Ostatní mechanici a opraváři strojů a zařízení bez elektro	344	147,6	9,7	25,1	5,9	14,6
7241 Elektromech.a seřizovači různých typů elektrických zařiz.	971	146,2	9,9	29,3	8,2	13,6
7242 Mechanici, opraváři a seřizovači elektr. částí aut, letadel	59	137,8	4,2	29,0	9,2	15,2
7243 Mechanici, seřizovači, opraváři elektronických zařízení	146	148,3	6,3	24,8	5,8	15,2
7244 Telefonní a telegrafní mechanici, montéři a opraváři	16	144,1	2,7	24,2	4,7	17,7
7246 Montéři a opraváři silnoproudých elektrických vedení	113	126,5	4,2	38,7	11,5	14,8
7322 Dělníci při výrobě skla, skláři vč. brusíků a leštičů	1 549	129,9	3,0	38,1	14,7	15,3
7323 Rytci a leptaři skleněných předmětů	33	128,7	4,5	39,5	17,7	14,8
7324 Malíři skla a keramiky a pracovníci v příbuzných oborech	220	125,1	4,0	42,2	18,4	15,0
7411 Zpracovatelé masa, ryb vč. uzenářů a konzerv. masa a ryb	307	141,3	1,2	28,7	11,4	13,7
7412 Zpracovatelé pekárenských a cukrářských výrobků	153	164,6	20,6	23,2	12,1	10,1
7419 Ostatní zpracovatelé - výrobci potravinářských výrobků	15	140,7	5,7	37,2	25,3	11,6
7422 Uměleč. truhláři, řezbáři, výrobci a oprav.výrobků ze dřeva	61	130,5	4,4	40,5	17,9	12,1
7431 Kvalifikovaní dělníci připravující přírodní vlákna	36	140,3	8,3	30,4	7,8	14,8
7432 Přádláci, pletaři a jiní výrobci ručně vyráběných tkanin	65	127,2	3,6	39,0	16,4	14,5
7435 Modeláři a střihači textilu, kůží a podobných materiálů	95	143,4	6,7	26,9	5,0	15,3

Revidované výsledky ke dni 10. 3. 2010

**Průměrná měsíční odpracovaná a neodpracovaná doba zaměstnanců
podle podskupin zaměstnání KZAM-R**

kraj: Liberecký

Podskupiny zaměstnání KZAM-R	Počet zaměstnanců přečtený podle eviden. měsíců	Odpracovaná doba		Neodpracovaná doba		
		celkem	z toho přesčas	celkem	z toho	
					nemoc	dovolená
		hod/měs	hod/měs	hod/měs	hod/měs	hod/měs
7436 Švadleny, vyšivači a pracovníci v příbuzných oborech	136	124,7	1,7	40,4	18,1	12,7
7439 Ostatní dělníci při výrobě textilu, oděvu a výrobků z kůží	301	139,1	6,5	32,4	12,6	13,4
8122 Obsluha zařízení ve slévárnách (taviči, slévači)	120	139,9	12,1	34,8	18,6	14,5
8123 Obsluha zařízení na tepelné zpracování kovů	92	143,7	9,8	28,7	6,9	13,6
8131 Obsluha pecí na výrobu skla a keramiky	773	143,0	5,0	26,5	8,6	15,1
8139 Obsluha ostatních zařízení na výrobu skla a keramiky	1 175	129,2	2,5	37,0	14,1	16,2
8151 Obsluha drtičů, mlýnů a míchadel při chemické výrobě	27	145,0	4,3	24,6	7,5	14,1
8159 Obsluha ostat. zařízení při chemické výrobě jinde neuved.	100	138,3	1,3	27,9	5,8	16,1
8161 Obsluha zařízení při výrobě a rozvodu elektřiny	64	133,6	7,9	29,6	9,3	13,4
8162 Obsluha parních turbín, ohřivačů a motorů	123	153,9	14,9	26,5	8,0	14,4
8163 Obsluha zařízení při úpravě, čištění a rozvodu vody	289	142,1	4,9	26,7	6,6	17,0
8171 Obsluha automatických nebo poloaut. montážních linek	521	137,9	8,5	33,5	12,8	14,6
8172 Obsluha průmyslových robotů	42	147,3	8,8	25,1	4,4	15,4
8180 Obsluha strojů a zařízení pro práce na železničním svršku	28	147,4	7,1	30,1	10,8	15,2
8211 Obsluha automat. nebo poloaut. obráb.strojů (kromě 722)	498	142,7	9,8	30,1	8,3	15,0
8212 Obsluha strojů na výrobu maltovin, vápna, cementu	26	153,2	11,2	31,7	13,2	14,2
8223 Obsluha strojů při konečné úpravě ochranných povlaků	114	135,3	8,6	36,1	14,2	14,8
8232 Obsluha strojů na výrobu plast. výrobků (vč. laminování)	920	141,5	8,7	32,4	14,5	13,1
8251 Obsluha tiskárenských strojů	11	139,5	3,4	26,4	6,8	12,9
8254 Obsluha kopírovacích strojů	26	139,5	2,6	26,6	4,6	14,9
8261 Obsluha strojů na úpravu vláken, dopřádání a navj. příže	182	124,5	8,6	46,2	21,3	13,9
8262 Obsluha tkacích a pletacích strojů	209	129,9	6,9	39,6	15,7	12,0
8263 Obsluha šicích a vyšivacích strojů	787	130,0	2,8	35,3	15,0	13,6
8264 Obsluha strojů na bělení, barvení, čištění, praní, žehlení	155	138,1	8,2	33,4	14,9	12,5
8281 Montážní dělníci montující mechanická zařízení (stroje)	1 213	138,3	6,6	29,4	10,9	11,2
8282 Montážní dělníci montující elektrická zařízení	3 108	137,6	8,2	27,7	11,6	14,2
8283 Montážní dělníci montující elektronická zařízení	198	140,7	7,0	28,0	14,9	10,2
8284 Montážní dělníci montující výrobky z kovů, pryže a plastů	1 848	138,2	7,3	32,3	15,2	13,4
8287 Montážní dělníci montující výrobky z kombinovaných mat.	305	136,8	6,3	32,8	12,0	15,2
8290 Obsluha jin.stacionárních zařízení a ost. montážní dělníci	524	135,6	3,5	32,7	13,2	15,5
8311 Strojvedoucí	238	148,4	15,2	23,4	4,9	14,7
8313 Dělníci zabezpeč. sestavování vlaků (brzdaři, výhybkáři)	271	146,0	13,7	26,0	6,6	16,7
8321 Řidiči osobních a malých dodávkov. automobilů, taxikáři	91	151,6	8,5	24,2	4,9	14,7
8323 Řidiči autobusů, trolejbusů a tramvajů	580	157,4	18,6	34,6	12,2	14,6
8324 Řidiči nákladních automobilů a tahačů	399	155,1	14,4	28,7	8,8	13,8
8326 Řidiči speciálních vozidel	75	161,1	14,6	24,4	5,3	14,3
8331 Obsluha zemědělských a lesních strojů	43	162,6	17,5	28,6	9,1	13,3
8332 Obsluha zemních a příbuzných strojů	105	148,5	10,1	30,3	8,5	15,7
8333 Obsluha jeřábů, zdvihacích a podob. manipulačních zařiz.	37	143,5	9,8	33,4	15,5	14,0
8334 Obsluha vysokozdvíhých a ostatních motorových vozíků	427	151,3	14,1	26,5	8,9	14,0
9132 Pomocníci a uklízeči v kancelář., hotel., nemocnicích ap.	357	139,5	3,3	32,1	13,2	14,3
9141 Domovníci, správci domu	41	136,4	2,7	30,8	11,9	14,5
9152 Vrátní, hlídači, uváděči a šatnářky	98	141,2	3,7	31,4	12,3	13,6
9161 Sběrači odpadků, popeláři	48	160,1	15,9	28,9	10,9	13,0

Revidované výsledky ke dni 10. 3. 2010

**Průměrná měsíční odpracovaná a neodpracovaná doba zaměstnanců
podle podskupin zaměstnání KZAM-R**

kraj: **Liberecký**

Podskupiny zaměstnání KZAM-R	Počet zaměstnanců přepočtený podle eviden. měsíců	Odpracovaná doba		Neodpracovaná doba		
		celkem	z toho přesčas	celkem	z toho	
					nemoc	dovolená
		hod/měs	hod/měs	hod/měs	hod/měs	hod/měs
9312 Pomocní a nekvalifik. dělníci na stavbách a údržbě silnic	39	138,3	4,4	34,2	12,2	16,9
9321 Pomocní a nekvalifikovaní montážní a manipulační dělníci	886	137,3	6,8	33,4	13,6	13,8
9322 Ruční balíči a pytlavači	489	133,5	4,5	35,1	16,8	13,2
9323 Dělníci nádvorní skupiny (pomocní montéři)	155	137,8	3,4	31,3	14,5	10,9
9331 Řidiči vozidel poháněných ručně nebo nožně	37	145,3	11,7	31,2	12,3	13,2
9333 Vazači a nosiči břemen, přístavní dělníci (dokaři)	56	145,9	10,7	31,9	12,4	13,0
9339 Pomocní a nekvalif. prac. v dopr., ve skladech, v telekom.	582	136,8	3,9	31,8	11,2	15,1



Dodatek

Technický popis šetření

Dodatek – Technický popis šetření

Technický popis šetření přibližuje metodické postupy používané při zpracování podnikatelské sféry Regionální statistiky ceny práce (RSCP-PS). Popis je rozdělen do pěti kapitol: metoda výběru ekonomických subjektů, vstupní údaje, nejdůležitější sledované veličiny, dopočtové metody a definice vybraných pojmů.

1. Metoda výběru ekonomických subjektů

Kapitola popisuje základní soubor šetření, strukturu výběrového souboru a postup při výběru ekonomických subjektů (ES).

1.1. Základní soubor

Základním souborem RSCP-PS jsou aktivní ekonomické subjekty z registru ekonomických subjektů Českého statistického úřadu (ČSÚ), které mají 10 a více zaměstnanců a přísluší do podnikatelské sféry a do institucionálních sektorů nefinančních podniků, finančních institucí nebo vládních institucí. Ekonomické subjekty, které přísluší do podnikatelské sféry, odměňují podle zákona č. 1/1992 Sb. o mzdě, odměně za pracovní pohotovost a o průměrném výdělku. Způsob odměňování se zjišťuje pomocí registru „Automatizovaného rozpočtového informačního systému“ (ARIS), který je spravován Ministerstvem financí. Registr ekonomických subjektů (RES) je detailně popsán na internetových stránkách ČSÚ (www.czso.cz).

1.2. Struktura výběrového souboru

Statistické šetření RSCP-PS za 1. – 4. čtvrtletí 2006 zahrnuje 3036 ekonomických subjektů, které reprezentují přibližně 1249 tisíc zaměstnanců. Strukturu výběrového souboru RSCP-PS bez non-response (dále jen výběrový soubor) ukazují z různých pohledů pro 1. – 4. čtvrtletí 2006 následující tabulky.

Výběrový soubor RSCP podnikatelské sféry			
	RSCP-PS Celkem	RSCP-PS – kraj Liberecký	
		se sídlem v kraji	se sídlem mimo kraj
Počet ekonomických subjektů	3036	106	164
Počet zaměstnanců	1249 tisíc	40 tisíc	13 tisíc

Tabulka 1

Odvětvová skladba výběrového souboru RSCP-PS – kraj Liberecký			
Kód CZ-NACE		Počet ekonomických subjektů	
		se sídlem v kraji	se sídlem mimo kraj
A	Zemědělství, lesnictví a rybnářství	4	5
B	Těžba a dobývání	2	
C	Zpracovatelský průmysl	64	33
D	Výroba a rozvod elektřiny, plynu, tepla	1	5
E	Zásobování vodou, činnosti související s odpady	2	4
F	Stavebnictví	8	4
G	Obchod, opravy motorových vozidel	8	31
H	Doprava a skladování	6	8
I	Ubytování, stravování a pohostinství		3
J	Informační a komunikační činnosti	1	12
K	Peněžnictví a pojišťovnictví		30
L	Činnosti v oblasti nemovitostí	1	1
M	Profesní, vědecké a technické činnosti	2	8
N	Administrativní a podpůrné činnosti	4	15
O	Veřejná správa, obrana, sociální zabezpečení		3
P	Vzdělávání	1	
Q	Zdravotní a sociální péče	1	
R	Kulturní, zábavní a rekreační činnosti		2
S	Ostatní činnosti	1	

Tabulka 2

1.3. Výběr

Výběr ekonomických subjektů v RSCP-PS lze charakterizovat jako jednostupňový stratifikovaný výběr. Výběrovými jednotkami jsou ekonomické subjekty, na které se v případě vybrání vztahuje zpravodajská povinnost. Statistickými jednotkami jsou zaměstnanci, kteří jsou nositeli sledovaných statistických znaků. Základní soubor (ZS) je rozdělen do oblastí (strat) podle:

- regionů (krajů),
- velikostních kategorií,
- odvětvových skupin.

Regionem se z hlediska výběru jednotek rozumí kraj ve smyslu ústavního zákona č. 347/1997 Sb. v platném znění. Ke stratifikaci výběrové opory jsou použity tři velikostní kategorie ekonomických subjektů uvedené v tabulce 3 – Velikostní kategorie pro výběr. Stratifikační třídění obsahuje dvanáct odvětvových skupin z vybraných institucionálních sektorů podnikatelské sféry.

Vymezení strat je provedeno na základě podobnosti v charakteru ekonomické činnosti a podobnosti v zaměstnanecké struktuře.

V jednotlivých oblastech ZS, vzniklých jeho rozdělením dle příslušných stratifikačních kritérií, je vybrán stanovený podíl ekonomických subjektů. Největší subjekty s 1000 a více zaměstnanci jsou zařazeny do šetření všechny (výběr s pravděpodobností rovnou 1), u ekonomických subjektů s 250 až 999 zaměstnanci se postupně navyšuje výběrový podíl tak, aby od roku 2007 činil 100%. Menší subjekty s 10 až 249 zaměstnanci jsou vybírány v jednotlivých stratech systematickým náhodným výběrem s nestejnými pravděpodobnostmi bez vracení. Pravděpodobnosti výběru se liší podle velikosti subjektu a jejich výše je určena výběrovým podílem uvedeným v tabulce 3. Výběrový soubor ekonomických subjektů s 10 až 249 zaměstnanci se obměňuje metodou rotujícího panelu s periodou rotace devět let, tzn. k plné obměně dojde za devět let.

Velikostní kategorie pro výběr		
Kategorie	Počet zaměstnanců	Výběrový podíl [%]
1	10 až 49	4,5
2	50 až 249	15
3	250 až 999	80
4	1000 a více	100

Tabulka 3

2. Vstupní údaje

Kapitola popisuje sběr dat do šetření RSCP-PS, nejdůležitější vstupní údaje a používané klasifikace a číselníky.

2.1. Sběr dat

Ekonomické subjekty, na které se vztahuje zpravodajská povinnost, vykazují do statistického šetření RSCP-PS údaje o všech zaměstnancích v pracovním poměru. Vybraná zpravodajská jednotka předává data na Ministerstvo práce a sociálních věcí, které je orgánem vykonávajícím státní statistickou službu. Termínem pro předání dat od respondenta je konec měsíce následujícího po skončení sledovaného období.

Předávaná data mají formu databázových souborů a obsahují informace o zaměstnavateli a zaměstnancích. U více než 90 % respondentů je zdrojem dat pro šetření mzdový a personální systém. Datové soubory jsou předávány ve více než 90 % případů elektronickou poštou, zbylá část respondentů posílá data na disketě, případně na papírových formulářích.

Pro kontrolu a opravu dat, připravených mzdovým a personálním systémem respondenta, případně pro pořízení vstupních dat, je určen "Pořizovací program ISPV 2006", který se musí před použitím nainstalovat na lokální disk.

Poživovací program řeší i zabezpečení dat při přenosu od respondenta ke zpracovateli. Používá přitom hybridní šifrování s veřejným a privátním klíčem. Veřejný klíč je součástí instalace pořizovacího programu, privátní klíč je uložen na interním serveru zpracovatele. Zašifrovaná data se ukládají do souboru s formátem S/MIME verze 3.

2.2. Nejdůležitější vstupní údaje

Šetření RSCP-PS se čtvrtletní periodicitou monitoruje výdělkovou úroveň a odpracovanou dobu jednotlivých zaměstnání podle klasifikace KZAM-R v České republice.

Hodinový výdělek je přímo zjišťovaný údaj, který je definován jako průměrný hrubý hodinový výdělek zaměstnance v posledním čtvrtletí sledovaného období (§ 17 zákona č. 1/1992 Sb.). Jedná se o podíl hrubé mzdy a odpracované doby za rozhodné čtvrtletí. Hodinový výdělek je krátkodobým indikátorem výdělkové úrovně.

Hrubá měsíční mzda, vypočtená z hrubé mzdy za sledované období, je druhým indikátorem, který ukazuje výdělkovou úroveň. Hrubá mzda je součtem mzdy za práci, náhrad mzdy a odměn za pracovní pohotovost, které jsou přímo sbíranými položkami. Mzda je definována jako mzda za práci podle § 4 zákona č. 1/1992 Sb., o mzdě, odměně za pracovní pohotovost a průměrném výdělku ve znění pozdějších předpisů. Šetření RSCP-PS sleduje i strukturu hrubé měsíční mzdy, tj. prémie a odměny, příplatky za přesčas, ostatní příplatky, náhrady a odměny za pracovní pohotovost. Hrubá měsíční mzda a její složky se vztahují k celému sledovanému období, které zahrnuje dobu od počátku roku do konce čtvrtletí, za které se šetření provádí.

Šetření RSCP-PS dále sleduje pracovní dobu zaměstnanců. Vstupní věta o zaměstnanci obsahuje odpracovanou dobu od počátku roku a z ní počet přesčasových hodin. Odpracovaná doba u zaměstnanců odměňovaných měsíční mzdou nezahrnuje dobu svátků v jinak pracovních dnech. Věta dále obsahuje celkovou neodpracovanou dobu od počátku roku, z ní počet hodin nemoci a dovolené.

2.3. Klasifikace a číselníky

RSCP-PS používá standardní statistické klasifikace a číselníky (podrobněji popsané na www.czso.cz). Použití platných statistických klasifikací je závazné jak pro orgán vykonávající státní statistickou službu, tak pro zpravodajské jednotky, které poskytují údaje pro statistické zjišťování. Proto i RSCP-PS používá následující klasifikace a číselníky:

KZAM-R **Klasifikace zaměstnání**; vydáno sdělením ČSÚ č. 492/2003 Sb. ze dne 18. prosince 2003 o vydání rozšířené Klasifikace zaměstnání KZAM-R.

- CZ-ICSE **Klasifikace postavení v zaměstnání;** vydáno sdělením ČSÚ č. 494/2003 Sb. ze dne 18. prosince 2003 o vydání Klasifikace postavení v zaměstnání.
- KKOV **Klasifikace kmenových oborů vzdělání;** vydáno sdělením ČSÚ č. 320/2003 Sb. ze dne 9. září 2003 o zavedení Klasifikace kmenových oborů vzdělání. Poslední aktualizace byla provedena k 1. září 2006 sdělením ČSÚ č. 391/2006 Sb. ze dne 20. července 2006 o aktualizaci Klasifikace kmenových oborů vzdělání.
- CZ-NUTS **Klasifikace územních statistických jednotek;** vydáno sdělením ČSÚ č. 490/2003 Sb. ze dne 18. prosince 2003 o vydání Klasifikace územních statistických jednotek. Poslední aktualizace byla provedena k 1. květnu 2004 sdělením ČSÚ č. 228/2004 Sb. ze dne 14. dubna 2004 o aktualizaci Klasifikace územních statistických jednotek.
- CZ-NACE ¹ **Klasifikace ekonomických činností (CZ-NACE);** vydáno sdělením ČSÚ č. 244/2007 Sb. ze dne 18. září 2007 o zavedení Klasifikace ekonomických činností.
- CZ-GEONOM **Klasifikace zemí;** vydáno sdělením ČSÚ č. 487/2003 Sb. ze dne 18. prosince 2003 o vydání Klasifikace zemí. Poslední aktualizace byla provedena k 1. červenci 2005 sdělením ČSÚ č. 243/2005 Sb. ze dne 9. června 2005 o aktualizaci Klasifikace zemí.

¹ Revidovaná výsledková publikace využívá z důvodu srovnání s novějšími výsledky klasifikaci CZ-NACE (původní verze využívala klasifikaci OKEČ).

3. Nejdůležitější sledované veličiny

Kapitola popisuje nejdůležitější sledované veličiny, algoritmy jejich výpočtu a kritéria pro zahrnutí zaměstnanců do dalších výpočtů.

3.1. Hodinový výdělek

Hodinový výdělek je přímo zjišťovaná veličina. Do výpočtu charakteristik hodinového výdělku jsou zařazeni zaměstnanci, kteří byli v evidenčním stavu v posledním dnu sledovaného období.

3.2. Hrubá měsíční mzda

Hrubá měsíční mzda se vztahuje k celému sledovanému období, tedy k 1. čtvrtletí, k 1. - 2. čtvrtletí, k 1. - 3. čtvrtletí, nebo k 1. - 4. čtvrtletí. Na rozdíl od hodinového výdělku musí být hrubá měsíční mzda vypočtena z dalších přímo zjišťovaných mzdových položek a nemzdových plnění.

Hrubá mzda je v RSCP-PS definována jako součet mzdy za práci, náhrady mzdy a odměny za pracovní pohotovost. Hrubá měsíční mzda zaměstnance se vypočte podle vzorce:

$$\text{HMM} = \frac{\text{MZDA} + \text{NAHRADY} + \text{POHOTOV}}{\text{MESPLAC}_{\text{prep}}}$$

kde :

HMM	je hrubá měsíční mzda zaměstnance,
MZDA	je mzda za práci zaměstnance v kumulaci za sledované období (vstupní položka věty o zaměstnanci),
NAHRADY	jsou náhrady mzdy zaměstnance v kumulaci za sledované období (vstupní položka věty o zaměstnanci),
POHOTOV	je odměna za pracovní pohotovost zaměstnance v kumulaci za sledované období (vstupní položka věty o zaměstnanci),
MESPLAC _{prep}	je počet přepočtených placených měsíců zaměstnance, tj. počet měsíců, odpovídajících součtu odpracované doby a doby, po kterou pobíral náhrady mzdy.

Počet přepočtených placených měsíců MESPLAC_{prep} je roven počtu kalendářních měsíců v případě, že zaměstnanec s plným pracovním úvazkem po celé sledované období pracoval nebo pobíral náhrady mzdy. Pokud zaměstnanec byl v evidenčním stavu kratší dobu než sledované období, bude jeho počet placených měsíců zkrácen poměrem počtu pracovních dnů v evidenčním stavu a ve sledovaném období. Podobně se počet placených měsíců zkrátí, pokud zaměstnanec měl jinou absenci než absenci s náhradou mzdy (např. nemoc), případně měl sjednán kratší pracovní úvazek.

Hrubá měsíční mzda za určitou skupinu zaměstnanců je vážená charakteristika, v níž hrubá měsíční mzda určitého zaměstnance má váhu, odpovídající počtu jeho placených měsíců za sledované období (tzv. váha placené doby). Tento způsob výpočtu umožňuje korektní srovnání mzdové úrovně jednotlivých zaměstnání a srovnávání v čase.

Sestavy s hrubou měsíční mzdou, diferenciací a strukturou hrubé mzdy obsahují také měsíční placenou dobu. Tento údaj ukazuje počet placených hodin (odpracovaná doba a doba náhrad) za placený měsíc a je v souladu s výpočtem hrubé měsíční mzdy.

Pro zahrnutí zaměstnance do výpočtů hrubé měsíční mzdy se uplatňují následující kritéria:

- přepočtený počet placených měsíců zaměstnance je alespoň jeden měsíc,
- stanovená týdenní pracovní doba na dané pracovní místo je alespoň 30 hodin (dle doporučení Eurostatu).

3.3. Měsíční odpracovaná a neodpracovaná doba

Měsíční odpracovaná (resp. neodpracovaná) doba se stejně jako hrubá měsíční mzda vztahuje k celému sledovanému období tj. k 1. čtvrtletí, k 1. - 2. čtvrtletí, k 1. - 3. čtvrtletí, nebo k 1. - 4. čtvrtletí.

Měsíční odpracovaná doba zaměstnance se vypočte podle vzorce:

$$\text{ODPRACD}_{\text{mes}} = \frac{\text{ODPRACD}}{\text{MESEVID}_{\text{prep}}}$$

kde :

- ODPRACD_{mes} je měsíční odpracovaná doba zaměstnance,
 ODPACD je odpracovaná doba zaměstnance v kumulaci za sledované období (vstupní položka věty o zaměstnanci),
 MESEVID_{prep} je počet přepočtených evidenčních měsíců zaměstnance, tj. počet měsíců, odpovídajících délce pracovního úvazku a délce pracovního poměru ve sledovaném období.

Počet přepočtených evidenčních měsíců MESEVID_{prep} je roven počtu kalendářních měsíců v případě, že zaměstnanec s plným pracovním úvazkem po celé sledované období byl v pracovním poměru a nebyl na mateřské či rodičovské dovolené. Pokud zaměstnanec byl v evidenčním stavu kratší dobu, než sledované období, bude jeho počet evidenčních měsíců zkrácen poměrem počtu pracovních dnů v evidenčním stavu a ve sledovaném období. Podobně se počet evidenčních měsíců zkrátí, pokud zaměstnanec měl sjednán kratší pracovní úvazek.

Měsíční odpracovaná doba za určitou skupinu zaměstnanců je vážená charakteristika, v níž měsíční odpracovaná doba určitého zaměstnance má váhu, odpovídající počtu jeho evidenčních měsíců ve sledovaném období (tzv. váha

evidenční doby). Pro zahrnutí zaměstnance do výpočtů měsíční odpracované doby se uplatňují stejná kritéria jako u hrubé měsíční mzdy.

Obdobně jako odpracovaná doba se počítají měsíční neodpracovaná doba a také průměrné měsíční údaje o přesčasu, dovolené a nemoci.

4. Dopočtové metody

Kapitola dopočtové metody obsahuje řešení neodpovědí a popis metody vážení, hodnocení kvality odhadů a přehled publikovaných tabulek podle použitých vah.

4.1. Řešení neodpovědí a metoda vážení

Problém neodpovědí (tzv. non-response) či z dalších důvodů nepoužitelných dat od vybraného ekonomického subjektu je v RSCP-PS řešen metodou historické imputace a metodou upravující podnikové váhy respondentům.

Metoda vážení, používaná v RSCP-PS, umožňuje získat z dat výběrového souboru odhady charakteristik (parametrů) základního souboru. Odhady charakteristik zaměstnanecké populace základního souboru RSCP-PS jsou publikovány ve všech tabulkách s výjimkou tabulek s tříděním podle jednotlivých zaměstnání. Základem podnikových vah jsou váhové koeficienty, které vycházejí z pravděpodobnosti výběru každého ekonomického subjektu. Po úpravě vah z důvodu non-response se získají konečné podnikové váhy pomocí dopočtu na aktuální počet ES v základním souboru v rámci jednotlivých vážících strat. Podnikové váhy zvyšují při výpočtech odhadů význam dat ekonomických subjektů s relativně malým zastoupením ve výběrovém souboru. Relativně nejméně zastoupené jsou ve výběrovém souboru RSCP-PS ekonomické subjekty s 10-49 zaměstnanci, a proto mají největší váhy při výpočtech odhadů.

Výpočet váhy jednotlivých zaměstnanců je závislý na typu tabulky a také na typu publikovaného ukazatele. Přehled všech publikovaných tabulek s uvedením použitých vah je uveden v oddíle 4.3. Váha zaměstnance je součinem vah používaných v daném typu tabulkové sestavy.

Tabulky s tříděním podle podskupin zaměstnání KZAM-R (PS-V5, PS-M5 a PS-T5) obsahují charakteristiky výběrového souboru. Při interpretaci výsledků je nutno mít na zřeteli, že charakteristiky výběrového souboru nelze automaticky pokládat za odhady platné pro celou zaměstnaneckou populaci. Výběrové charakteristiky jsou ovlivněny větším relativním zastoupením velkých ekonomických subjektů ve výběrovém souboru RSCP-PS.

4.2. Kvalita odhadů

Odhadované charakteristiky podléhají dvěma typům chyb – výběrovým chybám a nevýběrovým chybám. Výběrové chyby jsou způsobeny faktorem náhody při pravděpodobnostním výběru RSCP-PS. Hodnoty výběrových chyb není možné z výběrového souboru RSCP-PS dostatečně přesně kvantifikovat, nicméně používaná stratifikace výrazně snižuje jejich výši. Nevýběrové chyby bývají způsobeny především špatnou kvalitou dat předávaných respondenty (neúplné a chybné údaje) a jejich vliv je snižován několikastupňovými kontrolními mechanismy a častými kontakty zpracovatele šetření s respondenty.

4.3. Přehled publikovaných tabulek podle použitých vah

Hodinový výdělek				
Tabulka	Třídící kritérium	Podniková váha	Váha placené doby	Váha evidenční doby
PS-V0	Celý kraj	X		
PS-V1	HL. třídy zaměstnání KZAM-R	X		
PS-V2	Věkové kategorie	X		
PS-V4	Vzdělání	X		
PS-V5	Podskupiny zaměstnání KZAM-R			
PS-V6	Kategorie zaměstnání	X		
PS-V8	Pohlaví	X		

Tabulka 4

Hrubá měsíční mzda				
Tabulka	Třídící kritérium	Podniková váha	Váha placené doby	Váha evidenční doby
PS-M0	Celý kraj	X	X	
PS-M1	HL. třídy zaměstnání KZAM-R	X	X	
PS-M5	Podskupiny zaměstnání KZAM-R		X	

Tabulka 5

Odpracovaná a neodpracovaná doba				
Tabulka	Třídící kritérium	Podniková váha	Váha placené doby	Váha evidenční doby
PS-T5	Podskupiny zaměstnání KZAM-R			X

Tabulka 6

5. Definice vybraných pojmů

Ekonomický subjekt	Ekonomický subjekt je právnický subjekt nebo fyzická osoba s postavením podnikatele, zapsaná do registru ekonomických subjektů ČSÚ. Každému ekonomickému subjektu se přiděluje identifikační číslo (IČ).
Organizační jednotka	Z hlediska mzdové statistiky RSCP se dělí ekonomické subjekty na organizační jednotky podle okresu, ve kterém jejich zaměstnanci působí. Organizační jednotku tvoří všichni zaměstnanci ekonomického subjektu, kteří působí ve stejném okrese.
Zpravodajská jednotka	Zpravodajskou jednotkou je právnická osoba, organizační složka státu nebo fyzická osoba, od níž se požaduje poskytnutí údajů ve statistickém zjišťování podle zákona č. 89/1995 Sb., o státní statistické službě, ve znění pozdějších předpisů.
Sledované období	Sledované období je období od začátku roku do konce čtvrtletí, za které se provádí výběrové statistické zjišťování.
Podnikatelská sféra	Do podnikatelské sféry patří subjekty, které odměňují podle zákona č. 1/1992 Sb., o mzdě, odměně za pracovní pohotovost a o průměrném výdělku ve znění pozdějších předpisů.
Nepodnikatelská sféra	Do nepodnikatelské sféry patří organizace, které odměňují podle zákona č. 143/1992 Sb., o platu a odměně za pracovní pohotovost v rozpočtových a některých dalších organizacích a orgánech ve znění pozdějších předpisů.
Základní soubor	Základním souborem RSCP-PS jsou aktivní ekonomické subjekty podnikatelské sféry z registru ekonomických subjektů ČSÚ, které mají 10 a více zaměstnanců a přísluší do institucionálních sektorů nefinanční podniky, finanční instituce nebo vládní instituce.