



Regionální statistika ceny práce

IV. čtvrtletí 2006
Podnikatelská sféra
Královéhradecký kraj

Revidované výsledky ke dni 10. 3. 2010

Copyright - MPSV ČR

Publikace ani její část nesmí být kopírována, rozšiřována a zařazována do informačních systémů v jakékoliv formě (elektronické, mechanické, optické, magnetické aj.) bez písemného souhlasu

Ministerstva práce a sociálních věcí

Zpracovatel: TREXIMA, spol. s r.o., tř. T. Bati 299, 764 21 Zlín - Louky

O b s a h :

Úvod	7
-------------------	---

Výsledková část podnikatelská sféra

Základní metodické přístupy	11
Popis publikovaných tabulek	12

Hodinový výdělek

PS-V0	Hodinový výdělek v podnikatelské sféře	13
PS-V1	Hodinový výdělek podle hlavních tříd zaměstnání KZAM-R	14
PS-V2	Hodinový výdělek podle věkových kategorií	15
PS-V4	Hodinový výdělek podle vzdělání	15
PS-V5	Hodinový výdělek podle podskupin zaměstnání KZAM-R	16
PS-V6	Hodinový výdělek podle kategorií zaměstnání	21
PS-V8	Hodinový výdělek podle pohlaví	21

Hrubá měsíční mzda

PS-M0	Hrubá měsíční mzda a její složky, diferenciacce, placená doba v podnikatelské sféře	23
PS-M1	Hrubá měsíční mzda a její složky, diferenciacce, placená doba podle hlavních tříd zaměstnání KZAM-R	24
PS-M5	Hrubá měsíční mzda a její složky, diferenciacce, placená doba podle podskupin zaměstnání KZAM-R	26

Měsíční odpracovaná a neodpracovaná doba

PS-T5	Průměrná měsíční odpracovaná a neodpracovaná doba podle podskupin zaměstnání KZAM-R	36
-------	--	----

Dodatek – technický popis šetření

1. Metoda výběru ekonomických subjektů	43
1.1 Základní soubor	43
1.2 Struktura výběrového souboru	43
1.3 Výběr	44
2. Vstupní údaje	45
2.1 Sběr dat	45
2.2 Nejdůležitější vstupní údaje	46
2.3 Klasifikace a číselníky	46
3. Nejdůležitější sledované veličiny	48
3.1 Hodinový výdělek	48

3.2 Hrubá měsíční mzda	48
3.3 Měsíční odpracovaná a neodpracovaná doba	49
4. Dopočtové metody	50
4.1 Řešení neodpovědí a metoda vážení	50
4.2 Kvalita odhadů	51
4.3 Přehled publikovaných tabulek podle použitých vah	51
5. Definice vybraných pojmů	52



Úvod

Úvod

Regionální statistika ceny práce (RSCP) je systém pravidelného monitorování výdělkové úrovně a pracovní doby zaměstnanců v jednotlivých krajích České republiky formou statistického šetření. Sledovanými ukazateli výdělkové úrovně jsou hodinový výdělek a hrubá měsíční mzda (plat). Šetření metodicky vychází a je obsahově harmonizováno se strukturálním šetřením EU „Structure of Earnings Survey“, viz nařízení komise (ES) č. 1916/2000 ve znění pozdějších předpisů.

Šetření je pod názvem „Čtvrtletní šetření o ceně práce“ zařazeno do programu statistických zjišťování, vyhlášených Českým statistickým úřadem (ČSÚ) ve sbírce zákonů pro příslušný kalendářní rok (viz příloha Vyhlášky č. 421/2005 Sb., částka 145, kterou se stanoví Program statistických zjišťování na rok 2006) a pro vybrané ekonomické subjekty je povinné. Šetření provádí pracoviště státní statistické služby Ministerstva práce a sociálních věcí (MPSV). Průběh a vývoj šetření řídí komise, složená ze zástupců MPSV, ČSÚ, Ministerstva financí, České národní banky, CERGE-EI, VŠE v Praze, Českomoravské konfederace odborových svazů, Svazu průmyslu a dopravy ČR. Zpracovatelem RSCP je TREXIMA, spol. s r.o. (www.trexima.cz).

Nejdůležitějším kritériem pro členění výsledků RSCP je příslušnost šetřeného ekonomického subjektu k podnikatelské, nebo nepodnikatelské sféře. V podnikatelské sféře probíhá šetření se čtvrtletní periodou a ve sféře nepodnikatelské je prováděno s periodou pololetní. Zdrojem dat pro nepodnikatelskou sféru je Informační systém o platech, který je spravován Ministerstvem financí. Za každou sféru jsou vydávány samostatné výsledkové publikace.

Výsledkové publikace jednotlivých krajů jsou uloženy na stránkách <http://portal.mpsv.cz> v sekci *Zaměstnanost*, v podsekci *Statistiky* pod odkazem *Statistika výdělků*.

Důkladný popis šetření, včetně všech výsledkových publikací, poskytuje také portál www.ispv.cz. Slouží především jako podpora respondentům, kteří zde naleznou všechny potřebné informace a podpůrné nástroje pro zasílání dat. Portál je využíván také k uveřejňování odborných studií a článků, které jako zdroj informací uvádí šetření ISPV a RSCP.

Ministerstvo práce a sociálních věcí děkuje všem respondentům šetření za přípravu vstupních dat pro šetření. Svědomitý přístup respondentů a dodržování termínů pro předání dat umožňují pravidelně uveřejňovat tuto publikaci.



Výsledková část

Podnikatelská sféra

Výsledková část podnikatelská sféra

Základní metodické přístupy

Tato publikace přináší charakteristiky hodinového výdělku, hrubé měsíční mzdy a pracovní doby získané za podnikatelskou sféru šetření RSCP (RSCP-PS). V RSCP se zařazují do podnikatelské sféry ekonomické subjekty, které odměňují podle zákona č. 1/1992 Sb. o mzdě, odměně za pracovní pohotovost a o průměrném výdělku.

Primárním výsledkem RSCP jsou statistiky výdělkové úrovně jednotlivých zaměstnání (v klasifikaci KZAM-R), dalším produktem jsou odhady výdělkových parametrů zaměstnanecké populace krajů v členění podle firemních i zaměstnaneckých charakteristik. Ekonomické subjekty se v RSCP člení na organizační jednotky, jestliže je možné provést vnitřní rozčlenění podle okresů, ve kterých dílčí jednotky působí. Výsledky podle krajů jsou v tomto smyslu výsledky získané pracovištní metodou.

Vedle podnikového výkaznictví ČSÚ je RSCP dalším zdrojem informací o výdělcích v jednotlivých krajích České republiky. Výkaznictví ČSÚ, jako tradiční zdroj, sbírá údaje o evidenčním počtu zaměstnanců a vyplacených mzdách za ekonomický subjekt a publikuje průměrné mzdy v členění podle firemních charakteristik. Při srovnávání výsledků výkaznictví a RSCP-PS je třeba vzít v úvahu rozdílnou definici podnikatelské sféry, rozdílné metody výpočtu výdělkových charakteristik a rozdílný způsob členění výsledků podle krajů. Výkaznictví ČSÚ člení výsledky podle sídla ekonomického subjektu, tj. podnikovou metodou.

Respondenty šetření RSCP-PS jsou aktivní ekonomické subjekty (ES) z institucionálních sektorů nefinančních podniků, finančních institucí a vládních institucí zapsané v registru ekonomických subjektů ČSÚ (RES). Na základě Automatizovaného rozpočtového informačního systému (ARIS), který je spravován Ministerstvem financí, se zjišťuje způsob odměňování a příslušnost ekonomického subjektu k podnikatelské sféře. Šetření je výběrové pro ES s 10 až 249 zaměstnanci a plošné pro ES s 250 a více zaměstnanci. Náhodný výběr je prováděn na základě příslušnosti ES do kraje, velikostní kategorie a odvětví ekonomické činnosti.

Tabulky s označením PS-V5, PS-M5, PS-T5 obsahují charakteristiky výběrového souboru (statistiky) jednotlivých zaměstnání na úrovni podskupin zaměstnání (čtyřmístný KZAM-R). Při interpretaci výsledků je nutno mít na zřeteli, že charakteristiky výběrového souboru nelze automaticky pokládat za odhady platné pro celou zaměstnaneckou populaci. Výběrové charakteristiky jsou ovlivněny větším relativním zastoupením velkých ekonomických subjektů ve výběrovém souboru RSCP-PS. Ostatní tabulky obsahují odhady parametrů základního souboru a při jejich výpočtu byly využity dopočtové metody založené na pravděpodobnosti výběru ekonomických subjektů.

Popis publikovaných tabulek

Tabulky v publikaci jsou rozděleny podle sledovaného ukazatele do tří základních okruhů. Tabulky přinášející charakteristiky hodinového výdělku jsou označeny PS-Vx, kde PS značí podnikatelskou sféru a x je pořadové číslo tabulky. Charakteristiky hrubé měsíční mzdy, struktury mzdy a průměrné placené doby jsou obsaženy v tabulkách se značením PS-Mx a charakteristiky měsíční odpracované a neodpracované doby v tabulkách se značením PS-Tx.

Hlavním výsledkem RSCP jsou statistiky výdělkové úrovně a pracovní doby za jednotlivá zaměstnání podle klasifikace KZAM-R, obsažené v tabulkách PS-V5, PS-M5 a PS-T5. Tyto tabulky obsahují ta zaměstnání, která jsou ve své podskupině zaměstnání (čtyřmístný KZAM-R) zastoupena alespoň třemi ekonomickými subjekty a zároveň deseti zaměstnanci. Uvedené počty organizačních jednotek a zaměstnanců ukazují na zastoupení ve výběrovém souboru. V ostatních tabulkách jsou počty zaměstnanců uváděny v % a jejich účelem je přiblížit relativní zastoupení publikovaných kategorií. Údaje o počtech zaměstnanců z této publikace neslouží jako zdroj informací o počtech zaměstnanců v krajích, ty zjišťují šetření ČSÚ – podnikové výkaznictví a výběrové šetření pracovních sil (viz www.czso.cz).

Statistické charakteristiky používané ve výsledkových tabulkách:

1. decil	První decil je hodnota, pod kterou leží 10 % nejnižších hodnot sledovaného znaku.
1. kvartil	První kvartil je hodnota, pod kterou leží 25 % nejnižších hodnot sledovaného znaku.
Medián	Medián je hodnota uprostřed vzestupně uspořádané řady hodnot sledovaného znaku, polovina hodnot je nižší než medián a druhá polovina je vyšší než medián.
3. kvartil	Třetí kvartil je hodnota, nad kterou leží 25 % nejvyšších hodnot sledovaného znaku.
9. decil	Devátý decil je hodnota, nad kterou leží 10 % nejvyšších hodnot sledovaného znaku.
Průměr	Průměr je počítán jako vážený (případně nevážený) aritmetický průměr sledovaného znaku.

Ostatní symboly používané ve výsledkových tabulkách:

"Neuvedeno"	Symbol "Neuvedeno" označuje kategorii zaměstnanců, u které nebyl uveden kód příslušného třídícího znaku.
"*"	Symbol "*" označuje položku vstupních dat vypočítanou, ale nezveřejnitelnou z důvodu nedostatečného počtu vstupních hodnot (méně než 3 ekonomické subjekty a 10 zaměstnanců).

Hodinový výdělek v podnikatelské sféře

kraj: Královéhradecký**Medián hodinového výdělku 98,04 Kč/hod**

Index mediánu hodinového výdělku zaměstnanců

meziroční vůči 4. čtvrtletí 2005¹⁾ 104,2 %

Diferenciace

1. decil - 10 % hodinových výdělků menších než 60,58 Kč/hod

1. kvartil - 25 % hodinových výdělků menších než 74,65 Kč/hod

Medián - 50 % hodinových výdělků menších než 98,04 Kč/hod

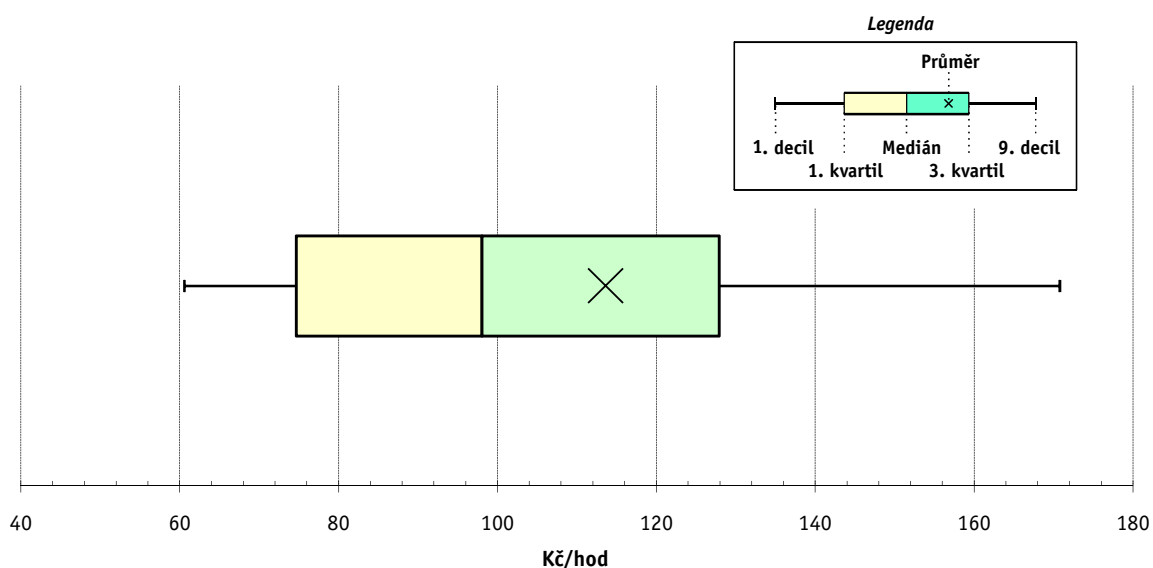
3. kvartil - 25 % hodinových výdělků větších než 127,88 Kč/hod

9. decil - 10 % hodinových výdělků větších než 170,77 Kč/hod

Průměr hodinového výdělku 113,60 Kč/hod

Podíl zaměstnanců s podprůměrným

hodinovým výdělkem 64,7 %



Vysvětlivky:

1) Index mediánu hodinového výdělku byl vypočten podle metodiky z roku 2005.

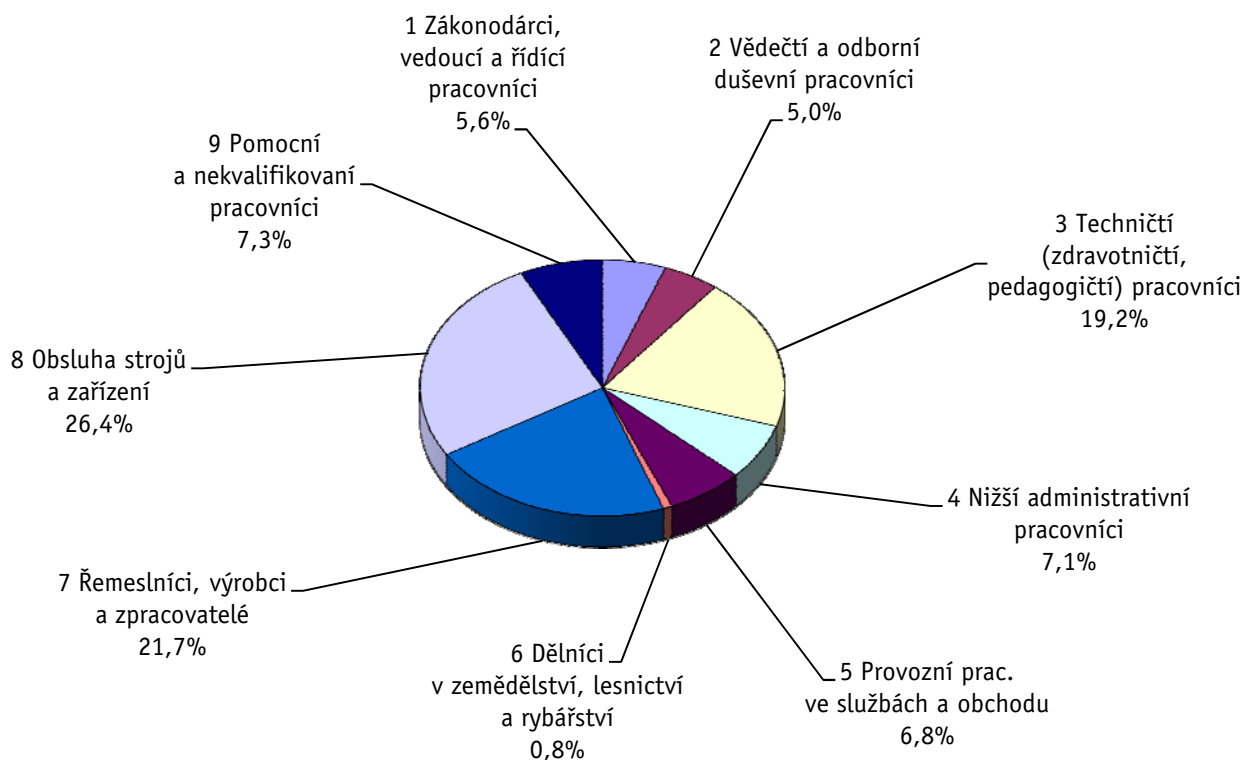
Revidované výsledky ke dni 10. 3. 2010

Hodinový výdělek podle hlavních tříd zaměstnání KZAM-R

kraj: **Královéhradecký**

Hlavní třída zaměstnání KZAM-R	Struktura zaměstnanců	Medián	Diferenciace		Průměr
			1. decil	9. decil	
	%	Kč/hod	Kč/hod	Kč/hod	Kč/hod
1 Zákonodárci, vedoucí a řídicí pracovníci	5,6	185,20	102,37	406,56	247,15
2 Vědečtí a odborní duševní pracovníci	5,0	156,92	95,98	263,06	172,59
3 Techničtí, zdravotničtí a pedagogičtí pracovníci	19,2	118,71	78,76	200,80	134,55
4 Nižší administrativní pracovníci	7,1	97,77	65,98	143,00	102,66
5 Provozní pracovníci ve službách a obchodu	6,8	65,08	54,06	92,45	70,45
6 Dělníci v zemědělství, lesnictví a rybářství	0,8	76,21	62,15	116,49	83,34
7 Řemeslníci, výrobci a zpracovatelé	21,7	97,71	59,53	145,00	101,19
8 Obsluha strojů a zařízení	26,4	91,00	59,36	130,34	93,30
9 Pomocní a nekvalifikovaní pracovníci	7,3	73,64	52,35	115,00	79,91
C E L K E M - podnikatelská sféra	100	98,04	60,58	170,77	113,60

Struktura zaměstnanců dle hlavních tříd KZAM - R



4. čtvrtletí 2006

RSCP - podnikatelská sféra

PS-V2

Revidované výsledky ke dni 10. 3. 2010

Hodinový výdělek
podle věkových kategorií

kraj: Královéhradecký

Věková kategorie	Struktura zaměstnanců	Medián	Diferenciace		Průměr
			1. decil	9. decil	
	%	Kč/hod	Kč/hod	Kč/hod	Kč/hod
do 20 let	1,0	68,28	52,30	106,06	74,40
20 - 29 let	18,0	95,62	62,41	149,46	102,60
30 - 39 let	26,7	101,58	60,67	175,03	115,96
40 - 49 let	24,0	101,21	60,07	184,22	118,53
50 - 59 let	26,3	96,36	61,40	164,24	114,91
60 a více let	4,1	96,07	57,99	211,98	118,92
C E L K E M - podnikatelská sféra	100	98,04	60,58	170,77	113,60

4. čtvrtletí 2006

RSCP - podnikatelská sféra

PS-V4

Revidované výsledky ke dni 10. 3. 2010

Hodinový výdělek
podle vzdělání

kraj: Královéhradecký

Vzdělání	Struktura zaměstnanců	Medián	Diferenciace		Průměr	
			1. decil	9. decil		
	%	Kč/hod	Kč/hod	Kč/hod	Kč/hod	
KKOV						
Základní a nedokončené	A-C	8,6	76,60	55,56	118,09	83,26
Střední bez maturity	D,E,H,J	48,9	89,46	57,64	135,95	94,02
Střední s maturitou	K-M	32,1	111,04	69,06	188,96	124,69
Vyšší odborné a bakalářské	N,R	1,3	112,48	72,64	243,16	136,94
Vysokoškolské	T,V	7,4	172,52	96,17	364,34	228,13
<i>neuveдено</i>		1,7	94,85	59,91	143,14	102,37
C E L K E M - podnikatelská sféra	100	98,04	60,58	170,77	113,60	

Revidované výsledky ke dni 10. 3. 2010

Hodinový výdělek podle podskupin zaměstnání KZAM-R

kraj: Královéhradecký

Podskupiny zaměstnání KZAM-R	Výběrový soubor		Medián	Diferenciace		Průměr
	počet org.	počet		1. decil	9. decil	
	jednotek	zaměst.	Kč/hod	Kč/hod	Kč/hod	Kč/hod
1210 Ředitelé a prezidenti velkých organizací, podniků	81	91	461,54	207,48	1 467,95	706,37
1221 Vedoucí pracovníci v zemědělství, lesnictví, rybářství a mysliv.	11	43	179,58	111,08	286,16	209,66
1222 Vedoucí pracovníci v průmyslu (ve výrobě)	98	550	240,12	144,00	503,25	292,91
1223 Vedoucí pracovníci ve stavebnictví a zeměměřičtví	9	37	378,34	137,88	1 032,73	444,63
1224 Vedoucí pracovníci ve velkoobchodě a v maloobchodě	44	331	124,04	84,89	223,85	149,14
1225 Vedoucí pracovníci v restauracích a hotelích	12	20	137,88	93,51	333,32	175,40
1226 Ved. pracovníci v dopr., skladování, telekom. a na pošt. úřadech	19	343	151,33	122,94	246,09	170,62
1227 Vedoucí prac. v organ.zaměřených na poskytování obch.služeb	40	203	303,48	176,48	656,65	368,07
1229 Vedoucí pracovních dílčích celků jinde neuvedení (kult.,zdrav.)	36	148	202,63	128,65	355,17	235,97
1231 Vedoucí pracovníci finančních a hospodářských útvarů	102	221	273,03	132,36	648,05	346,72
1232 Vedoucí pracovníci personálních útvarů a útvarů průmysl. vztahů	38	44	277,71	128,56	689,84	345,30
1233 Vedoucí pracovníci obytných útvarů (včetně průzkumu trhu)	77	203	248,65	122,39	613,97	328,26
1234 Ved. pracovníci reklamních útvarů a útvarů pro styk s veřejností	16	28	230,10	92,90	376,27	243,79
1235 Vedoucí pracovníci zásobovacích útvarů	49	67	170,92	112,89	434,25	226,55
1236 Vedoucí pracovníci výpočetních útvarů	32	42	251,35	118,33	403,64	274,84
1237 Vedoucí pracovníci výzkumných a vývojových útvarů	36	80	209,38	122,59	363,40	240,55
1239 Vedoucí pracovníci ostatních útvarů jinde neuvedení	45	145	211,80	105,39	369,64	232,27
1312 Vedoucí, ředitelé v průmyslu (ve výrobě)	30	96	181,64	107,97	337,74	231,42
1314 Vedoucí, ředitelé ve velkoobchodu a maloobchodu	32	211	93,47	55,83	249,59	123,29
1315 Vedoucí, ředitelé v restauracích a hotelích	9	14	103,58	69,24	251,83	145,37
1316 Vedoucí, ředitelé v dopravě, sklad., telekom. a na pošt. úřadech	20	80	176,36	115,90	249,42	184,39
1317 Vedoucí, ředitelé v podnicích poskytujících obchodní služby	8	12	339,20	210,39	2 427,10	788,54
2114 Geologové, geofyzici, geodeti, hydrologové apod.	4	16	110,08	78,13	203,47	124,65
2119 Ostatní vědci a odborníci v příbuzných oborech jinde neuved.	10	60	162,76	119,25	255,60	171,12
2131 Projektanti a analytici výpočetních systémů	16	50	191,07	131,42	239,62	188,07
2132 Programátoři	35	122	150,91	109,19	264,13	170,15
2139 Ostatní odborníci zabývající se výpoč. tech. jinde neuvedení	51	143	189,92	121,21	314,14	211,13
2142 Projektanti staveb a areálů, stavební inženýři	12	82	169,92	135,32	317,06	201,65
2143 Projektanti elektrotechnických zařízení, elektroinženýři	20	92	177,85	115,06	269,69	189,52
2144 Projektanti elektron.systémů a telekom.sítí, inženýři - elektronici	10	53	148,43	122,68	251,41	175,51
2145 Projektanti a konstruktéři strojních zařízení, strojní inženýři	19	156	159,93	114,60	239,69	170,41
2146 Chemičtí inženýři, technologové	12	21	194,42	136,45	310,49	218,35
2149 Ostatní architekti, projekt., konstruk.a tech.inženýři (tvůr.prac.)	30	217	168,17	103,11	225,42	167,90
2211 Bakteriologové, biolog., ekolog., zoologové a odb.v příb.obor.	13	26	135,42	84,75	195,51	142,58
2213 Agronomové, šlechtitelé a odborníci v příbuzných oborech	11	34	165,93	127,99	532,17	219,81
2221 Lékaři, ordináři (kromě zubních lékařů)	17	487	154,41	95,12	296,67	180,64
2224 Farmaceuti, magistři v lékárně, lékárníci	4	20	164,56	122,93	209,71	171,35
2411 Odb. prac. na úseku účetnictví, financí, daní, ap., hlavní účetní	83	295	149,94	98,16	295,06	173,95
2412 Odbor. pracovníci na úseku zaměstnaneckých, personálních věcí	24	47	141,02	97,76	205,81	149,16
2413 Odborní pracovníci v bankovníctví a pojišťovnictví	30	816	156,26	91,93	267,40	170,62
2419 Ostatní odborní pracovníci v oblasti podnikání	45	173	182,48	108,84	310,33	204,36
2421 Právníci, právní poradci (mimo advokacie a soudnictví)	19	31	245,82	168,16	361,06	275,77
2432 Odborní pracovníci knihoven (kromě řadových)	5	18	101,40	82,53	220,43	121,82
2441 Ekonomové - vědečtí pracovníci, specialisté, experti	32	77	170,27	91,55	307,48	185,29

Revidované výsledky ke dni 10. 3. 2010

Hodinový výdělek podle podskupin zaměstnání KZAM-R

kraj: Královéhradecký

Podskupiny zaměstnání KZAM-R	Výběrový soubor		Medián	Diferenciace		Průměr
	počet org. jednotek	počet zaměst.		1. decil	9. decil	
			Kč/hod	Kč/hod	Kč/hod	Kč/hod
2451 Spisovatelé, autoři, kritikové, novináři, redaktoři	7	114	118,71	88,93	154,18	121,06
2470 Odborní administrativní pracovníci jinde neuvedení	26	66	120,27	74,75	206,91	136,10
3111 Technici ve fyzikálních a příbuzných oborech	9	89	83,61	69,38	167,79	109,11
3112 Stavební technici	59	238	153,96	109,63	218,17	165,94
3113 Elektrotechnici	41	503	151,87	109,81	240,59	166,77
3114 Elektronici a technici v radiokomunikacích a telekomunikacích	18	83	160,28	121,38	261,13	185,38
3115 Strojírenští technici	56	996	144,71	99,69	195,82	147,87
3116 Chemičtí technici	16	114	142,91	86,43	197,06	142,49
3117 Důlní a hutní technici	5	41	182,90	113,04	215,51	176,22
3118 Technici v kartografii, kresliči a zeměměřiči	38	227	126,83	83,33	189,44	132,05
3119 Ostatní techničtí pracovníci jinde neuvedení	116	1 544	131,35	89,45	196,60	139,65
3121 Poradci ve výpočetní technice	21	48	144,92	102,50	231,73	160,99
3122 Operátoři a obsluha výpočetní techniky	42	112	124,39	88,03	203,13	142,98
3123 Operátoři průmyslových robotů, nc strojů	4	13	187,69	86,28	231,35	167,92
3129 Ostatní technici ve výpočetní technice jinde neuvedení	9	37	147,36	103,13	273,99	174,71
3132 Obsluha zařízení pro záznam zvuku,obrazu,operátoři kamery	5	18	145,38	89,98	162,97	133,61
3133 Obsluha vysílačích a telekomunikačního zařízení (vč. telegrafu)	3	18	197,64	161,88	282,40	204,76
3134 Obsluha lékařských zařízení	5	69	100,95	84,84	141,84	108,36
3151 Kolaudační technici a technici protipožární ochrany	10	20	134,58	83,55	153,79	133,03
3152 Bezpečnostní tech.a tech. pro kontrolu zdravotní nezávadnosti	56	218	124,74	83,36	169,94	127,48
3160 Technici železničního provozu	7	447	146,95	126,84	164,97	147,17
3211 Technici a laboranti v oblasti biologie a v příbuzných oborech	17	170	94,87	77,98	134,59	102,42
3212 Technici v agronomii, v lesnictví a v zemědělství	26	226	125,27	79,68	165,03	128,02
3223 Dietetici a odborníci na výživu	5	14	91,17	74,72	114,13	92,71
3226 Rehabilitační a fyzioterapeutičtí pracovníci (vč. odb. masérů)	9	138	94,91	75,97	125,99	99,27
3231 Ošetřovatelé, všeobecné zdravotní sestry	13	1 161	100,95	81,28	121,91	102,45
3232 Ženské sestry, porodní asistentky	4	72	109,35	86,51	125,64	107,77
3233 Sestry pro péči o dítě	6	130	106,32	87,17	127,43	107,50
3235 Sestry pro intenzivní péči	5	112	113,89	94,14	129,09	121,50
3411 Zprostředkovatelé finanč. transakcí, obchodu s cennými papíry	10	106	111,68	86,49	203,16	130,66
3412 Pojišťovací agenti	14	110	132,64	102,07	271,52	158,41
3415 Obchodní cestující, profes. poradci v obchodě, obch.zástupci	51	270	169,02	97,78	302,48	188,10
3416 Nákupčí	81	325	114,29	74,93	169,23	122,54
3419 Ostatní pracovníci - obchodní zprostředkovatelé jinde neuved.	5	12	127,25	88,84	248,67	157,25
3421 Obchodní agenti	79	401	142,64	83,71	237,31	155,86
3422 Odbytoví a přepravní agenti	86	508	122,42	81,17	194,54	135,72
3429 Ostatní obchodní agenti a makléři jinde neuvedení	10	14	112,23	91,31	184,38	124,57
3431 Odborné sekretářky, sekretáři	54	123	113,12	74,34	171,81	130,70
3433 Pracovníci v oblasti účetnictví, fakturace, rozpočet., kalkulace	162	954	111,96	79,86	175,54	123,39
3434 Pracovníci v oblasti statistiky a matematiky	11	23	123,22	83,54	213,14	139,65
3435 Pracovníci v oblasti práce a mezd (kromě účetních)	40	62	115,11	84,53	162,58	119,71
3436 Referenti osobních oddělení	63	111	126,02	87,84	188,47	135,64
3439 Ostatní odborní administrativní pracovníci jinde neuvedení	82	567	121,83	76,90	207,67	134,04
3449 Ostatní celní a daňoví pracovníci a pracovníci v příb. oborech	7	31	129,91	114,18	166,33	133,12

Revidované výsledky ke dni 10. 3. 2010

Hodinový výdělek podle podskupin zaměstnání KZAM-R

kraj: Královéhradecký

Podskupiny zaměstnání KZAM-R	Výběrový soubor		Medián	Diferenciace		Průměr
	počet org. jednotek	počet zaměst.		1. decil	9. decil	
			Kč/hod	Kč/hod	Kč/hod	Kč/hod
3471 Aranžéři, průmysloví a komerční návrháři, bytoví architekti	16	35	92,10	61,34	135,74	94,60
4112 Kancelářští a manipul. prac. a obsl. zařízení na zpracování textu	20	71	80,13	62,98	152,13	99,71
4113 Pracovníci přípravy dat výpočetní techniky	19	133	82,71	63,46	132,27	90,05
4115 Sekretářky, sekretáři	101	335	102,33	69,20	163,85	110,10
4121 Nižší účetní	54	186	99,30	67,95	146,42	104,55
4122 Nižší statistici	3	12	67,98	62,33	80,01	74,12
4123 Nižší finanční, daňoví úředníci a úředníci v příbuzných oborech	11	36	156,98	126,02	201,71	163,78
4131 Úředníci ve skladech	110	621	92,78	66,94	126,80	96,50
4132 Úředníci ve výrobě (např. výrobní plánovači)	42	192	104,73	73,67	168,22	113,99
4133 Úředníci v dopravě a v přepravě (dispečeri, kontrolori apod.)	19	183	113,56	86,19	152,75	116,96
4141 Řadoví knihovníci, archiváři, evidenční pracovníci	14	21	96,55	73,23	164,24	111,26
4190 Ostatní nižší úředníci jinde neuvedení	22	138	104,50	71,30	149,14	106,89
4211 Pokladníci (v bankách, pojišťovnách, spořitelnách, na poště)	48	185	110,72	79,24	142,70	113,18
4212 Úředníci na přepážkách a směnárnicích	30	566	115,62	92,39	144,40	119,42
4213 Pokladníci v obchodě, společném stravování apod.	33	455	69,59	59,03	87,76	71,96
4214 Prodavači vstupenek, jízdenek apod.	7	146	104,29	90,02	118,71	103,96
4222 Recepční	16	65	87,65	65,00	127,57	93,13
4223 Telefonisté	11	18	65,27	48,18	99,57	71,94
4224 Informátoři	6	286	124,81	86,09	166,90	129,76
5121 Pracovníci dohlížející nad obsluhujícím personálem, hospodyně	18	34	84,95	64,99	153,49	94,13
5122 Kuchaři	41	414	69,53	53,92	104,48	75,02
5123 Čišníci, servírky	7	102	74,75	57,45	100,73	77,00
5132 Pečovatelé a pomoc.ošetřovatelé v zařiz.soc.péče, v nemocnicích	6	351	64,80	55,00	81,57	67,20
5144 Maséři	4	30	78,83	68,70	94,93	81,85
5161 Hasiči, požárníci	5	35	111,58	92,99	131,59	111,14
5169 Ostatní pracovníci ochrany a ostrahy jinde neuvedení	34	287	60,48	52,52	86,68	66,86
5211 Prodavači v obchodech	86	1 729	67,46	54,71	103,81	74,22
6111 Pěstitelé polních plodin	3	10	75,99	65,98	91,06	78,15
6113 Zahradníci a pěstitelé zahradních plodin a sazenic	7	24	74,55	50,00	97,11	74,69
6121 Chovatelé hospodářských zvířat (kromě drůbeže a včel)	7	193	80,35	67,28	111,36	85,60
6141 Dělníci pro pěstění a ošetřování lesa	5	125	77,31	56,43	125,38	83,38
7122 Zedníci, kameníci, omítkáři	30	244	90,42	70,75	142,86	98,29
7123 Betonáři, děl.specializovaní na pokládání betonových povrchů	5	46	83,81	71,73	126,02	91,42
7124 Tesaři a truhláři	24	92	95,41	75,46	146,37	103,34
7126 Asfaltéři, dlaždiči	3	12	77,93	67,25	106,32	87,02
7129 Ost. stavební dělníci hlavní stav. výroby a prac.v ost. oborech	18	78	94,36	62,68	126,87	95,99
7136 Instalatéři, potrubáři, stavební zámečníci, klempíři	38	322	118,02	89,24	138,04	116,12
7137 Stavební a provozní elektrikáři	29	99	99,44	81,11	139,90	104,52
7141 Malíři a tapetáři	9	27	88,02	65,20	129,62	95,46
7142 Lakýrníci a pracovníci v příbuzných oborech	20	261	132,43	93,16	163,69	132,10
7212 Svářeči, řezači plamenem a páječi	21	709	119,76	93,40	144,65	119,84
7213 Výrobci a opraváři výrobků a dílů z plechů	9	341	139,41	96,93	160,00	131,35
7214 Montéři kovových konstrukcí	10	53	90,43	77,66	100,23	90,44
7221 Kováři, obsluha kováčích lisů, obsluha bucharů	8	72	92,22	69,58	114,33	92,90

Revidované výsledky ke dni 10. 3. 2010

Hodinový výdělek podle podskupin zaměstnání KZAM-R

kraj: Královéhradecký

Podskupiny zaměstnání KZAM-R	Výběrový soubor		Medián	Diferenciace		Průměr
	počet org.	počet		1. decil	9. decil	
	jednotek	zaměst.	Kč/hod	Kč/hod	Kč/hod	Kč/hod
7222 Nástrojaři, kovomodeláři, kovodělníci, zámečníci	99	2 299	97,17	71,20	142,20	103,27
7223 Seřizovači a obsl. obráběcích strojů (kromě autom. a poloaut.)	44	923	117,76	85,66	153,12	119,19
7224 Brusíči, leštiči a ostříči nástrojů	16	93	101,23	72,56	152,35	107,76
7231 Mechanici a opraváři motorových vozidel	33	572	138,03	79,32	155,89	126,47
7235 Mechanici a opraváři obráběcích, zeměd. strojů a prům. zařízení	56	1 130	112,94	82,48	149,60	115,21
7239 Ostatní mechanici a opraváři strojů a zařízení bez elektro j.n.	25	324	93,15	70,61	152,97	104,78
7241 Elektromech., opraváři a seřizovači různých typů elektr. zařízení	82	1 871	102,38	75,57	145,52	107,15
7242 Mechanici, opraváři a seřizovači elektr. částí aut, letadel, lodí	7	55	107,75	86,24	128,94	107,72
7243 Mechanici, seřizovači, opraváři elektronických zařízení	18	233	128,19	91,45	160,09	126,96
7244 Telefonní a telegrafní mechanici, montéři a opraváři	5	22	92,83	84,44	155,08	102,92
7245 Montéři a opraváři rozhlasových a TV přijímačů, magnetofonů	6	43	159,48	97,45	193,20	153,22
7246 Montéři a opraváři silnoproudých elektrických vedení	8	116	115,40	91,37	151,09	119,11
7311 Výrobci, mechanici a opraváři přesných přístrojů a zařízení	10	739	99,54	69,80	127,65	100,16
7341 Tiskaři, sazeči (kromě obsluhy tiskárenských strojů)	5	14	126,71	93,64	198,96	135,24
7411 Zpracovatelé masa, ryb vč. uzenářů a konzervovačů masa a ryb	11	161	81,75	53,69	114,95	84,99
7412 Zpracovatelé pekárenských a cukrářských výrobků	12	107	63,42	53,89	87,86	67,10
7419 Ostatní zpracovatelé - výrobci potravinářských výrobků	12	37	77,47	55,21	102,75	76,68
7421 Impregnační a úpraváři dřeva	4	63	80,74	70,22	105,47	84,04
7422 Umělečtí truhláři, řezbáři, výrobci a opraváři výrobků ze dřeva	7	67	100,70	76,74	130,69	101,58
7431 Kvalifikovaní dělníci připravující přírodní vlákno pro další zprac.	6	83	67,87	56,08	85,03	69,00
7432 Přadláci, ruční tkalci, pletaři a jiní výrobci ručně vyráběn.tkanin	6	226	84,66	58,88	114,73	86,60
7435 Modeláři a střihači textilu, kůží a podobných materiálů	6	44	88,26	56,34	105,04	86,63
7436 Švadleny, vyšíváči a pracovníci v příbuzných oborech	8	205	77,75	52,30	123,22	82,81
7439 Ost. dělníci při výrobě textilu, oděvů a výrobků z kůží, kožešin	11	301	83,00	60,11	115,10	86,00
8122 Obsluha zařízení ve slévárenství (taviči, slévači)	6	202	144,98	86,18	165,01	138,31
8123 Obsluha zařízení na tepelné zpracování kovů	10	43	144,12	113,14	158,05	139,90
8141 Obsluha pily a jiného zařízení na zpracování dřeva	6	30	83,00	63,93	119,72	88,39
8159 Obsluha ostatních zařízení při chemické výrobě jinde neuvedená	16	59	89,66	62,88	153,57	97,15
8161 Obsluha zařízení při výrobě a rozvodu elektřiny	6	93	137,61	98,21	195,84	143,89
8162 Obsluha parních turbín, ohřívačů a motorů	34	136	89,33	53,81	181,05	103,24
8163 Obsluha zařízení při úpravě, čištění a rozvodu vody	20	157	107,37	72,85	134,41	107,91
8171 Obsluha automatických nebo poloautomatic. montážních linek	10	411	113,66	98,26	138,94	116,34
8180 Obsluha strojů a zařízení pro práce na železničním svršku	7	33	110,01	103,45	123,33	112,16
8211 Obsluha automat. nebo poloaut. obráběcích strojů (kromě 722)	29	1 443	123,56	78,78	151,52	120,91
8223 Obsluha strojů při konečné úpravě a nanášení ochr. povlaků	12	476	109,92	82,14	133,39	107,11
8229 Obsluha strojů na výrobu chemických výrobků jinde neuvedená	6	40	104,86	67,92	123,60	99,37
8231 Obsluha strojů na výrobu pryžových výrobků (např. obuvi)	8	1 625	94,18	77,09	118,36	96,39
8232 Obsluha strojů na výrobu plastových výrobků (vč. laminování)	11	697	95,14	71,08	119,57	95,25
8251 Obsluha tiskárenských strojů	7	101	94,29	67,15	151,25	101,75
8261 Obsluha strojů na úpravu vláken, dopřádání a navíjení příže	7	431	82,60	65,78	102,92	83,89
8262 Obsluha tkacích a pletacích strojů	9	877	96,82	72,48	122,52	97,52
8263 Obsluha šicích a vyšívacích strojů	8	738	76,45	59,00	110,60	80,39
8264 Obsluha strojů na bělení, barvení, čištění, praní, žehlení textilu	13	524	68,63	55,74	91,81	71,84
8269 Obsluha ost.str. na výrobu textilních, kožešin.a kožen.výrobků	8	239	81,34	60,79	97,02	80,41

Revidované výsledky ke dni 10. 3. 2010

Hodinový výdělek podle podskupin zaměstnání KZAM-R

kraj: Královéhradecký

Podskupiny zaměstnání KZAM-R	Výběrový soubor		Medián	Diferenciace		Průměr
	počet org. jednotek	počet zaměst.		1. decil	9. decil	
			Kč/hod	Kč/hod	Kč/hod	Kč/hod
8271 Obsluha strojů na zpracování a konzervování masa a ryb	3	57	72,31	60,80	99,29	78,13
8281 Montážní dělníci montující mechanická zařízení (stroje, vozidla)	11	2 610	105,04	79,26	133,16	105,39
8282 Montážní dělníci montující elektrická zařízení	8	655	88,82	62,13	108,32	87,80
8283 Montážní dělníci montující elektronická zařízení	4	232	100,24	67,06	108,35	93,10
8284 Montážní dělníci montující výrobky z kovů, pryže a plastů	9	164	70,29	54,20	103,38	74,39
8290 Obsluha jiných stacionárních zařízení a ostatní montážní dělníci	16	425	108,13	70,89	142,82	109,40
8311 Strojvedoucí	7	334	150,34	139,43	159,96	149,74
8313 Dělníci zabezpečující sestavování vlaků (brzdaři, výhybkáři)	5	364	118,68	105,80	130,86	117,63
8321 Řidiči osobních a malých dodávkových automobilů, taxikáři	36	108	85,90	51,63	129,38	85,00
8323 Řidiči autobusů, trolejbusů a tramvají	5	443	94,70	69,11	106,97	90,10
8324 Řidiči nákladních automobilů a tahačů	69	810	86,93	63,68	129,19	92,44
8326 Řidiči speciálních vozidel	8	181	82,67	71,89	107,24	86,60
8331 Obsluha zemědělských a lesních strojů	11	235	88,15	61,06	119,60	92,18
8332 Obsluha zemních a příbuzných strojů	25	189	121,06	91,07	169,04	127,80
8333 Obsluha jeřábů, zdvihacích a podobných manipulačních zařízení	16	133	90,91	65,14	139,96	100,45
8334 Obsluha vysokozdvížných a ostatních motorových vozíků	45	1 120	101,19	78,49	129,44	102,76
9132 Pomocníci a uklízeči v kancelářích, hotelích, nemocnicích ap.	106	815	57,31	48,87	75,75	60,81
9141 Domovníci, správci domu	17	45	72,10	56,46	108,65	77,71
9152 Vrátní, hlídači, uváděči a šatnářky	47	229	68,16	52,54	97,05	71,25
9161 Sběrači odpadků, popeláři	3	239	64,89	55,31	91,70	69,05
9162 Metaři, čističi záchodků, žump, kanálů a podobných zařízení	5	27	66,38	50,47	105,59	73,75
9169 Ostatní pracovníci v příbuzných oborech jinde neuvedení	3	33	61,50	49,49	77,33	63,71
9211 Pomocní a nekvalifikovaní dělníci v zemědělství	5	40	81,51	59,59	107,04	82,03
9312 Pomocní a nekvalif. dělníci na stavbách a údržbě silnic, přehrad	10	65	109,58	56,34	139,93	107,88
9321 Pomocní a nekvalifikovaní montážní a manipulační dělníci	52	1 773	76,24	57,96	108,30	80,78
9322 Ruční baliči a pytlouači	19	274	85,00	56,95	135,32	93,05
9323 Dělníci nádvorní skupiny (pomocní montéři)	18	257	83,07	63,21	107,70	86,48
9333 Vazači a nosiči břemen, přístavní dělníci (dokaři)	5	67	121,90	75,86	152,70	121,28
9339 Pomocní a nekvalif. pracovníci v dopravě, ve skladech, v telek.	58	753	73,52	60,18	95,77	76,56

4. čtvrtletí 2006

RSCP - podnikatelská sféra

PS-V6

Revidované výsledky ke dni 10. 3. 2010

Hodinový výdělek
podle kategorií zaměstnáníkraj: **Královéhradecký**

Kategorie zaměstnání	Struktura zaměstnanců	Medián	Diferenciace		Průměr
			1. decil	9. decil	
	%	Kč/hod	Kč/hod	Kč/hod	Kč/hod
D Manuální pracovníci	62,6	87,26	56,89	134,00	92,00
T Nemanuální pracovníci	37,4	122,16	74,77	239,11	149,69
Relace D/T (%)		71,4	76,1	56,0	61,5
C E L K E M - podnikatelská sféra	100	98,04	60,58	170,77	113,60

manuální pracovníci - zaměstnanci s převážně manuálním charakterem práce (hlavní třída KZAM-R 6-9 a vybraná zaměstnání hl. třídy 5)

nemanuální pracovníci - zaměstnanci s převážně nemanuálním charakterem práce (hlavní třída KZAM-R 1-4 a vybraná zaměstnání hl. třídy 5)

4. čtvrtletí 2006

RSCP - podnikatelská sféra

PS-V8

Revidované výsledky ke dni 10. 3. 2010

Hodinový výdělek
podle pohlavíkraj: **Královéhradecký**

Pohlaví	Struktura zaměstnanců	Medián	Diferenciace		Průměr
			1. decil	9. decil	
	%	Kč/hod	Kč/hod	Kč/hod	Kč/hod
M Muž	55,5	108,29	66,78	190,03	127,45
Ž Žena	44,5	88,08	57,34	140,92	96,32
Relace Ž/M (%)		81,3	85,9	74,2	75,6
C E L K E M - podnikatelská sféra	100	98,04	60,58	170,77	113,60

Hrubá měsíční mzda a její složky, diferenciacce, placená doba v podnikatelské sféře

kraj: Královéhradecký

Medián hrubé měsíční mzdy 17 359 Kč/měs

Diferenciacce

1. decil - 10 % hodinových výdělků menších než	10 666 Kč/měs
1. kvartil - 25 % hodinových výdělků menších než	13 438 Kč/měs
Medián - 50 % hodinových výdělků menších než	17 359 Kč/měs
3. kvartil - 25 % hodinových výdělků větších než	22 388 Kč/měs
9. decil - 10 % hodinových výdělků větších než	29 265 Kč/měs

Průměr hrubé měsíční mzdy 19 803 Kč/měs

Vybrané složky hrubé měsíční mzdy

prémie a odměny	18,8 %
příplatky za přesčas	0,8 %
příplatky ostatní	4,2 %
náhrady	9,8 %
odměny za pohotovost	0,3 %

Průměrná placená doba 174,0 hod/měs

Revidované výsledky ke dni 10. 3. 2010

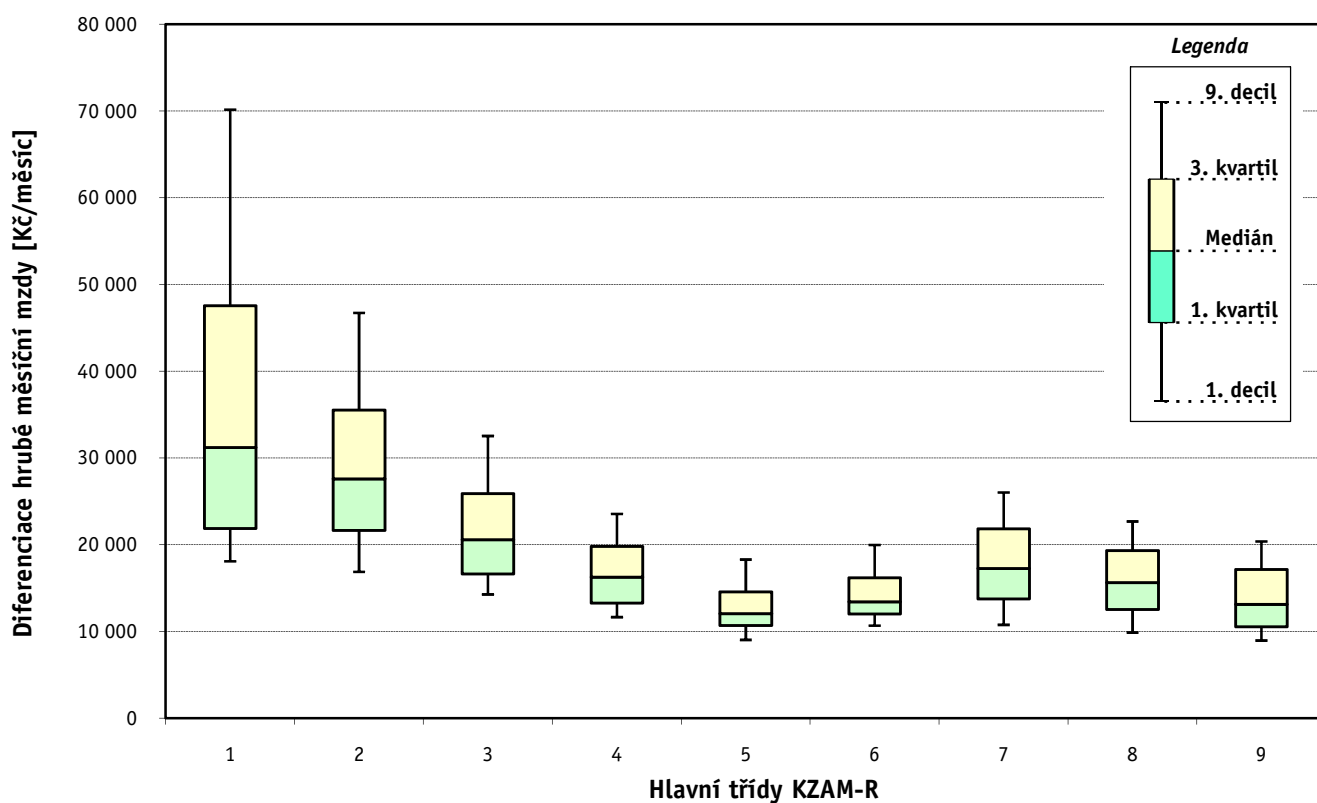
Hrubá měsíční mzda a její složky, diference, placená doba
podle hlavních tříd zaměstnání KZAM-R

kraj: **Královéhradecký**

Hlavní třída zaměstnání KZAM - R	Struktura zaměstnanců	Medián
	%	Kč/měs

1 Zákodárci, vedoucí a řídící pracovníci	6,1	31 209
2 Vědečtí a odborní duševní pracovníci	5,0	27 589
3 Techničtí, zdravotničtí a pedagogičtí pracovníci	20,0	20 600
4 Nižší administrativní pracovníci	7,0	16 279
5 Provozní pracovníci ve službách a obchodu	6,2	12 076
6 Dělníci v zemědělství, lesnictví a rybářství	0,9	13 427
7 Řemeslníci, výrobci a zpracovatelé	21,9	17 276
8 Obsluha strojů a zařízení	26,3	15 642
9 Pomocní a nekvalifikovaní pracovníci	6,7	13 125

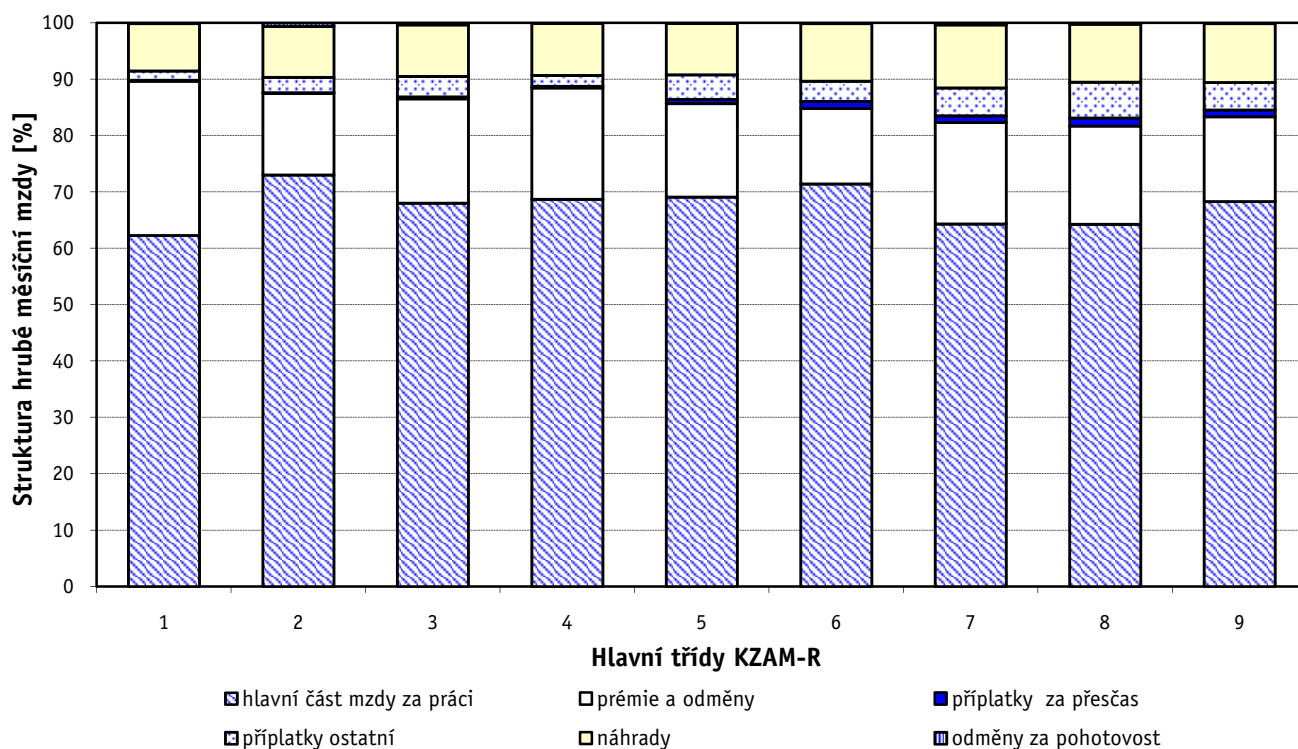
C E L K E M - podnikatelská sféra	100	17 359
--	------------	---------------



Hrubá měsíční mzda a její složky, diference, placená doba podle hlavních tříd zaměstnání KZAM-R

kraj: **Královéhradecký**

Diference				Průměr	Vybrané složky hrubé měsíční mzdy					Placená doba
1. decil	1. kvartil	3. kvartil	9. decil		prémie a odměny	příplatky za přesčas	příplatky ostatní	náhrady	odměny za pohotovost	
Kč/měs	Kč/měs	Kč/měs	Kč/měs	Kč/měs	%	%	%	%	%	hod/měs
18 100	21 887	47 568	70 172	41 803	27,4	0,2	1,7	8,4	0,1	170,4
16 874	21 642	35 516	46 726	29 688	14,5	0,1	2,7	9,0	0,6	170,0
14 270	16 634	25 888	32 543	22 390	18,6	0,3	3,6	9,1	0,3	170,6
11 648	13 271	19 813	23 561	17 134	19,7	0,3	1,9	9,3	0,0	170,8
9 028	10 695	14 571	18 297	13 155	16,6	0,8	4,4	9,1	0,1	183,4
10 681	12 030	16 202	19 974	14 383	13,4	1,3	3,6	10,2	0,1	180,0
10 769	13 771	21 824	26 037	18 089	18,0	1,2	5,0	11,2	0,3	175,9
9 879	12 529	19 312	22 682	16 199	17,4	1,5	6,3	10,3	0,2	174,7
8 962	10 545	17 143	20 375	14 139	15,1	1,2	4,9	10,4	0,1	175,1
10 666	13 438	22 388	29 265	19 803	18,8	0,8	4,2	9,8	0,3	174,0



Revidované výsledky ke dni 10. 3. 2010

Hrubá měsíční mzda a její složky, diference, placená doba podle podskupin zaměstnání KZAM-R

kraj: **Královéhradecký**

Podskupiny zaměstnání KZAM-R	Počet zaměstnanců přepočtený podle placených měsíců	Medián
		Kč/měs
1210 Ředitelé a prezidenti velkých organizací, podniků	86	90 609
1221 Vedoucí pracovníci v zemědělství, lesnictví, rybářství a myslivosti	42	28 017
1222 Vedoucí pracovníci v průmyslu (ve výrobě)	517	39 565
1223 Vedoucí pracovníci ve stavebnictví a zeměměřičtví	36	69 896
1224 Vedoucí pracovníci ve velkoobchodě a v maloobchodě	282	21 713
1225 Vedoucí pracovníci v restauracích a hotelích	20	21 762
1226 Vedoucí pracovníci v dopravě, skladování, telekomunik. a na poštovních úřadech	305	21 515
1227 Vedoucí pracovníci v organizacích zaměřených na poskytování obchodních služeb	198	49 437
1229 Vedoucí pracovních dílčích celků jinde neuvedení (kulturních, zdravotn., školských)	141	32 557
1231 Vedoucí pracovníci finančních a hospodářských (správních) útvarů	210	43 506
1232 Vedoucí pracovníci personálních útvarů a útvarů průmyslových vztahů	41	45 128
1233 Vedoucí pracovníci obytných útvarů (včetně průzkumu trhu)	192	40 610
1234 Vedoucí pracovníci reklamních útvarů a útvarů pro styk s veřejností	25	34 912
1235 Vedoucí pracovníci zásobovacích útvarů	65	29 378
1236 Vedoucí pracovníci výpočetních útvarů	41	46 042
1237 Vedoucí pracovníci výzkumných a vývojových útvarů	78	33 444
1239 Vedoucí pracovníci ostatních útvarů jinde neuvedení	139	35 034
1312 Vedoucí, ředitelé v průmyslu (ve výrobě)	94	29 872
1314 Vedoucí, ředitelé ve velkoobchodu a maloobchodu	160	16 025
1315 Vedoucí, ředitelé v restauracích a hotelích	13	19 210
1316 Vedoucí, ředitelé v dopravě, skladování, telekomunikacích a na poštovních úřadech	75	25 295
1317 Vedoucí, ředitelé v podnicích poskytujících obchodní služby	11	59 028
2114 Geologové, geofyzici, geodeti, hydrologové apod.	14	17 266
2119 Ostatní vědci a odborníci v příbuzných oborech jinde neuvedení	56	22 261
2131 Projektanti a analytici výpočetních systémů	48	30 960
2132 Programátoři	119	24 738
2139 Ostatní odborníci zabývající se výpočetní technikou jinde neuvedení	131	34 047
2142 Projektanti staveb a areálů, stavební inženýři	75	26 035
2143 Projektanti elektrotechnických zařízení, elektroinženýři	86	29 348
2144 Projektanti elektronických systémů a telekomunikačních sítí, inženýři - elektronik	52	24 257
2145 Projektanti a konstruktéři strojních zařízení, strojní inženýři	143	26 576
2146 Chemičtí inženýři, technologové	20	32 511
2149 Ostatní architekti, projektanti, konstruktéři a techničtí inženýři (tvůrčí pracovníci)	202	28 162
2211 Bakteriologové, biologové, ekologové, zoologové a odborníci v příbuzných oborech	22	23 503
2213 Agronomové, šlechtitelé a odborníci v příbuzných oborech	30	26 421
2221 Lékaři, ordináři (kromě zubních lékařů)	273	36 458
2224 Farmaceuti, magistři v lékárně, lékárníci	18	28 962
2411 Odborní pracovníci na úseku účetnictví, financí, daní, apod., hlavní účetní	265	25 837
2412 Odborní pracovníci na úseku zaměstnaneckých, personálních věcí	40	23 800
2413 Odborní pracovníci v bankovníctví a pojišťovnictví	723	26 328
2419 Ostatní odborní pracovníci v oblasti podnikání	161	30 107
2421 Právníci, právní poradci (mimo advokacie a soudnictví)	29	39 140
2432 Odborní pracovníci knihoven (kromě řadových)	17	21 485
2441 Ekonomové - vědečtí pracovníci, specialisté, experti	76	27 055

Hrubá měsíční mzda a její složky, diference, placená doba podle podskupin zaměstnání KZAM-R

kraj: **Královéhradecký**

Diference				Průměr	Vybrané složky hrubé měsíční mzdy					Placená doba
1. decil	1. kvartil	3. kvartil	9. decil		prémie a odměny	příplatky za přesčas	příplatky ostatní	náhrady	odměny za pohotovost	
Kč/měs	Kč/měs	Kč/měs	Kč/měs	Kč/měs	%	%	%	%	%	hod/měs
39 474	54 057	155 844	245 540	123 254	27,4	0,0	0,3	8,7	0,0	168,1
16 648	20 581	42 642	55 834	35 486	27,9	0,0	0,9	9,3	0,4	165,5
23 732	32 046	56 745	79 454	50 209	19,0	0,3	4,0	9,0	0,1	169,0
22 306	28 577	90 601	185 199	79 671	39,4	0,4	0,4	6,5	0,0	174,2
15 821	17 946	28 902	38 477	25 857	13,9	0,2	2,9	8,3	0,0	173,2
15 597	19 516	32 173	41 430	25 349	27,3	0,9	4,2	7,9	0,1	180,2
18 112	19 297	27 407	38 592	25 603	24,4	0,0	2,1	10,4	0,6	163,2
32 243	39 514	76 688	103 281	62 668	19,4	0,0	1,4	9,3	0,1	169,5
21 851	25 785	48 418	63 696	41 709	25,2	0,2	10,3	12,4	0,2	172,7
22 175	29 704	67 280	102 935	55 748	25,4	0,0	2,1	8,8	0,0	167,6
19 154	33 093	67 149	115 544	55 931	22,8	0,1	1,4	9,1	0,0	167,2
20 433	29 282	61 309	98 459	54 492	31,7	0,0	1,1	9,1	0,0	166,9
14 827	17 833	43 355	68 929	39 011	25,4	0,1	1,0	9,4	0,0	162,3
19 040	22 715	50 339	75 166	37 881	18,3	0,1	2,1	9,2	0,0	167,9
23 234	31 833	56 683	76 049	47 545	20,9	0,4	3,3	9,6	0,3	165,3
20 845	26 365	47 822	62 609	40 063	24,7	0,0	3,1	9,6	0,0	167,8
17 595	23 966	51 257	61 363	39 256	21,4	0,6	1,5	9,3	0,0	168,7
19 281	22 093	45 644	59 343	38 439	18,4	0,1	0,8	8,4	0,0	168,2
10 604	12 177	23 929	45 673	21 926	18,5	0,2	3,2	8,7	0,0	173,0
13 857	16 336	35 046	36 916	24 844	26,7	0,0	0,3	8,7	0,0	171,4
20 033	22 139	28 275	33 560	26 741	29,0	0,0	0,7	9,5	0,2	165,8
36 469	36 937	94 170	123 931	70 023	10,6	0,1	0,3	10,7	0,0	173,0
11 823	13 860	22 989	32 493	19 043	21,9	0,0	0,0	9,5	0,0	170,4
18 459	21 057	27 454	35 761	25 476	23,5	0,1	0,4	10,1	0,0	164,0
22 208	25 303	34 757	40 141	31 461	10,8	0,1	2,9	9,6	0,0	171,1
18 502	20 844	31 761	43 089	28 142	16,3	0,4	3,4	9,3	0,3	169,8
22 769	26 545	42 156	51 926	36 022	12,3	0,1	4,9	9,8	0,3	170,9
21 192	23 218	32 870	50 902	30 964	23,3	0,1	1,7	10,2	0,4	164,4
20 137	24 729	37 804	46 859	33 092	13,1	0,1	5,5	9,6	1,7	168,3
20 306	21 644	33 750	51 868	29 632	13,9	0,1	4,5	10,1	0,3	165,9
19 109	21 237	32 143	39 274	28 366	12,7	0,2	4,7	9,6	0,0	167,8
22 255	24 619	42 799	49 474	35 093	12,3	0,2	0,0	6,6	0,0	166,6
18 134	22 600	33 126	39 419	28 667	16,8	0,4	2,7	10,5	0,1	168,6
17 182	21 059	28 577	30 000	24 347	13,9	0,1	5,8	11,4	0,6	167,4
19 676	21 041	32 051	58 801	31 283	30,4	0,0	0,7	9,8	0,0	170,2
19 931	25 357	48 014	60 625	38 630	6,1	0,2	8,6	9,1	7,6	181,4
20 755	26 751	30 725	36 826	29 732	8,3	0,0	6,7	10,2	0,0	173,4
16 690	20 005	34 628	49 459	29 506	15,9	0,2	0,9	9,3	0,0	168,0
17 254	21 357	27 811	33 983	25 849	17,3	0,1	1,7	9,4	0,0	169,0
15 576	21 798	33 288	44 346	29 067	12,5	0,0	1,1	9,7	0,0	169,4
18 717	24 016	37 197	57 500	34 454	22,0	0,3	1,3	9,7	0,2	167,2
25 620	29 906	54 652	63 108	44 905	25,6	0,0	0,2	9,2	0,0	168,1
15 440	17 296	23 272	30 075	22 038	19,3	0,1	5,4	9,0	0,0	171,6
14 981	19 758	33 902	53 523	29 952	20,9	0,1	1,1	9,8	0,0	165,3

Revidované výsledky ke dni 10. 3. 2010

Hrubá měsíční mzda a její složky, diference, placená doba podle podskupin zaměstnání KZAM-R

kraj: **Královéhradecký**

Podskupiny zaměstnání KZAM-R	Počet zaměstnanců přepočtený podle placených měsíců	Medián
		Kč/měs
2451 Spisovatelé, autoři, kritikové, novináři, redaktoři	100	21 014
2470 Odborní administrativní pracovníci jinde neuvedení	53	19 296
3111 Technici ve fyzikálních a příbuzných oborech	79	14 132
3112 Stavební technici	219	25 329
3113 Elektrotechnici	462	25 089
3114 Elektronici a technici v radiokomunikacích a telekomunikacích	76	24 700
3115 Strojírenští technici	919	25 346
3116 Chemičtí technici	111	22 625
3117 Důlní a hutní technici	39	30 851
3118 Technici v kartografii, kresličí a zeměměřiči	213	21 116
3119 Ostatní techničtí pracovníci jinde neuvedení	1 424	21 963
3121 Poradci ve výpočetní technice	45	25 529
3122 Operátoři a obsluha výpočetní techniky	106	20 434
3123 Operátoři průmyslových robotů, nc strojů	13	37 207
3129 Ostatní technici ve výpočetní technice jinde neuvedení	36	26 281
3132 Obsluha zařízení pro záznam zvuku,obrazu,operátoři kamery	16	21 680
3133 Obsluha vysílacího a telekomunikačního zařízení (vč. telegrafu)	18	35 961
3134 Obsluha lékařských zařízení	53	19 211
3151 Kolaudační technici a technici protipožární ochrany	18	23 847
3152 Bezpečnostní technici a technici pro kontrolu zdravotní nezávadnosti a jakosti	203	20 365
3160 Technici železničního provozu	440	24 999
3211 Technici a laboranti v oblasti biologie a v příbuzných oborech	133	18 902
3212 Technici v agronomii, v lesnictví a v zemědělství	199	21 107
3223 Dietetici a odborníci na výživu	12	15 183
3226 Rehabilitační a fyzioterapeutičtí pracovníci (vč. odborných masérů)	117	15 489
3231 Ošetrovatelé, všeobecné zdravotní sestry	1 009	16 381
3232 Ženské sestry, porodní asistentky	65	17 570
3233 Sestry pro péči o dítě	119	16 527
3235 Sestry pro intenzivní péči	92	18 359
3411 Zprostředkovatelé finančních transakcí, obchodu s cennými papíry, devizami	107	18 779
3412 Pojišťovací agenti	97	20 228
3415 Obchodní cestující, profesionální poradci v obchodě, obchodní zástupci	247	28 601
3416 Nákupčí	294	19 618
3421 Obchodní agenti	361	22 826
3422 Odbytoví a přepravní agenti	458	20 100
3429 Ostatní obchodní agenti a makléři jinde neuvedení	13	17 923
3431 Odborné sekretářky, sekretáři	113	18 329
3433 Pracovníci v oblasti účetnictví,fakturace,rozpočetnictví, kalkulace	889	18 462
3434 Pracovníci v oblasti statistiky a matematiky	21	20 372
3435 Pracovníci v oblasti práce a mezd (kromě účetních)	60	18 211
3436 Referenti osobních oddělení	101	19 685
3439 Ostatní odborní administrativní pracovníci jinde neuvedení	498	21 211
3449 Ostatní celní a daňoví pracovníci a pracovníci v příbuzných oborech	29	20 605
3471 Aranžéři, průmysloví a komerční návrháři, bytoví architekti	31	14 241

Hrubá měsíční mzda a její složky, diference, placená doba podle podskupin zaměstnání KZAM-R

kraj: **Královéhradecký**

Diference				Průměr	Vybrané složky hrubé měsíční mzdy					Placená doba
1. decil	1. kvartil	3. kvartil	9. decil		prémie a odměny	příplatky za přesčas	příplatky ostatní	náhrady	odměny za pohotovost	
Kč/měs	Kč/měs	Kč/měs	Kč/měs	Kč/měs	%	%	%	%	%	hod/měs
15 664	17 976	23 271	26 760	21 117	14,0	0,0	2,8	7,5	0,0	173,9
15 214	16 876	27 545	34 435	22 732	14,6	0,0	0,7	9,5	0,0	168,3
11 496	12 353	23 722	27 323	18 114	21,7	0,5	2,5	9,8	0,0	166,9
18 555	21 522	32 048	41 224	27 694	21,9	1,0	0,7	9,5	0,3	168,7
18 837	21 589	30 880	37 436	26 913	18,5	0,7	4,0	10,0	1,3	166,4
18 740	20 875	32 091	45 719	29 734	23,5	0,0	2,4	9,9	0,5	166,2
17 080	19 790	29 979	33 945	25 622	12,9	0,9	5,4	9,7	0,1	171,7
16 155	17 761	27 048	32 517	23 431	21,6	0,3	0,9	9,5	0,0	168,3
18 273	25 704	33 331	43 148	30 882	3,3	1,4	2,0	9,1	0,0	173,2
14 944	17 437	25 575	30 908	21 987	16,0	0,3	2,1	9,2	0,0	169,9
15 254	18 040	27 150	32 968	23 407	20,0	0,6	1,9	9,7	0,2	170,2
17 527	20 467	34 361	38 375	27 102	18,6	0,2	1,5	9,2	0,5	169,4
14 429	16 392	27 645	33 963	23 220	19,4	0,3	5,7	9,2	0,3	168,1
15 087	27 129	39 808	45 582	33 427	4,9	1,8	12,4	9,9	1,5	178,7
19 208	20 497	32 802	39 626	28 025	19,2	0,0	3,8	10,3	1,6	168,1
17 223	18 510	24 597	28 185	22 339	20,7	0,1	7,0	8,8	0,0	174,0
26 575	29 157	38 129	42 381	34 939	21,6	0,0	0,2	9,6	3,2	167,9
15 178	16 470	23 023	29 773	20 127	4,6	1,1	14,0	9,9	8,7	176,5
16 894	21 770	24 960	27 532	24 072	13,6	0,6	9,1	11,5	5,1	167,4
14 141	17 051	23 232	27 700	21 032	17,1	0,4	3,0	10,5	0,0	167,2
21 052	23 344	26 396	27 538	24 654	5,9	1,8	12,9	11,3	1,8	167,5
14 392	16 118	22 308	24 804	19 851	6,6	1,1	9,7	10,2	6,9	183,3
13 627	17 106	27 172	30 869	22 263	22,2	0,1	0,8	13,7	0,3	170,5
12 430	14 205	17 094	18 257	15 571	1,3	0,6	13,7	10,1	0,0	176,0
13 469	14 290	16 896	19 051	15 907	9,8	0,1	7,5	11,0	0,0	174,4
13 550	14 797	18 202	20 416	16 842	3,4	0,7	16,8	10,3	0,9	169,9
14 563	15 493	19 686	21 227	17 943	1,9	0,9	20,2	11,9	0,2	170,4
14 095	14 987	17 965	19 185	16 623	7,6	0,2	16,4	10,1	0,6	166,6
16 102	17 045	19 420	22 754	18 889	1,6	0,6	21,6	9,9	2,3	168,5
14 879	16 543	25 549	32 998	22 320	15,6	0,0	0,6	9,8	0,0	169,8
16 389	18 474	24 398	51 646	25 238	13,7	0,0	0,8	10,0	0,0	172,7
17 141	21 340	36 905	51 242	32 047	32,4	0,1	0,5	9,8	0,0	168,1
13 250	15 761	24 470	29 454	21 174	18,3	0,4	1,8	9,4	0,0	170,0
15 292	18 833	27 763	36 960	25 300	22,6	0,2	2,0	9,1	0,0	167,4
13 335	16 320	25 600	32 187	22 155	24,0	0,1	2,3	9,5	0,0	166,7
14 511	17 338	20 547	30 827	20 721	17,2	0,9	0,2	10,0	0,0	167,9
12 932	14 415	22 788	30 201	21 588	11,7	0,1	2,6	10,0	0,0	171,2
13 273	15 252	23 211	28 395	20 292	20,5	0,2	2,1	9,6	0,1	168,9
13 075	18 345	26 740	29 134	21 450	28,0	0,3	2,0	9,9	0,0	164,3
13 351	15 448	22 255	25 527	19 206	21,6	0,2	2,8	9,2	0,0	166,7
15 133	16 572	25 920	32 340	22 272	19,4	0,1	2,4	9,9	0,0	167,0
13 502	17 200	28 830	39 016	24 433	11,9	0,3	6,2	9,4	0,0	171,9
17 908	19 590	21 671	22 660	20 737	18,7	0,0	1,1	9,8	0,0	173,3
10 224	12 155	15 823	21 006	15 546	26,6	0,2	1,2	9,7	0,0	166,1

Revidované výsledky ke dni 10. 3. 2010

Hrubá měsíční mzda a její složky, diference, placená doba podle podskupin zaměstnání KZAM-R

kraj: **Královéhradecký**

Podskupiny zaměstnání KZAM-R	Počet zaměstnanců přepočtený podle placených měsíců	Medián
		Kč/měs
4112 Kancelářští a manipulační pracovníci a obsluha zařízení na zpracování textu	60	14 518
4113 Pracovníci přípravy dat výpočetní techniky	115	14 738
4115 Sekretářky, sekretáři	290	17 180
4121 Nižší účetní	163	17 171
4122 Nižší statistici	11	10 551
4123 Nižší finanční, daňoví úředníci a úředníci v příbuzných oborech	35	26 181
4131 Úředníci ve skladech	563	15 665
4132 Úředníci ve výrobě (např. výrobní plánovači)	166	18 059
4133 Úředníci v dopravě a v přepravě (dispečeri, kontrolori apod.)	167	19 194
4141 Řadoví knihovníci, archiváři, evidenční pracovníci	18	16 049
4142 Poštovní doručovatelé, úředníci v třídárnách	835	13 956
4190 Ostatní nižší úředníci jinde neuvedení	107	18 923
4211 Pokladníci (v bankách, pojišťovnách, spořitelnách, na poště)	166	17 465
4212 Úředníci na přepážkách a směnárnicích	494	16 165
4213 Pokladníci v obchodě, společném stravování apod.	266	11 432
4214 Prodavači vstupenek, jízdenek apod.	141	17 672
4222 Recepční	55	15 123
4223 Telefonisté	15	10 705
4224 Informátoři	208	21 674
5121 Pracovníci dohlížející nad obsluhujícím personálem, hospodyně	31	13 924
5122 Kuchaři	329	11 771
5123 Čišníci, servírky	67	12 136
5132 Pečovatelé a pomocní ošetřovatelé v zařízeních sociální péče, v nemocnicích	278	11 076
5144 Maséři	25	12 442
5149 Ostatní pracovníci zajišťující osobní služby jinde neuvedení	20	11 573
5161 Hasiči, požárníci	33	18 929
5169 Ostatní pracovníci ochrany a ostrahy jinde neuvedení	232	10 296
5211 Prodavači v obchodech	1 312	11 854
6113 Zahradníci a pěstitelé zahradních plodin a sazenic	21	12 633
6121 Chovatelé hospodářských zvířat (kromě drůbeže a včel)	156	14 573
6141 Dělníci pro pěstění a ošetřování lesa	124	13 105
6142 Dělníci pro těžbu dřeva (kromě obsluhy pojízdných zařízení)	22	12 588
7122 Zedníci, kameníci, omítkáři	204	15 923
7123 Betonáři, dělníci specializovaní na pokládání betonových povrchů	41	14 915
7124 Tesaři a truhláři	77	18 306
7126 Asfaltéři, dlaždiči	11	14 919
7129 Ostatní stavební dělníci hlavní stavební výroby a pracovníci v ostatních oborech	71	15 602
7136 Instalatéři, potrubáři, stavební zámečníci, klempíři	304	20 102
7137 Stavební a provozní elektrikáři	86	18 236
7141 Malíři a tapetáři	25	14 883
7142 Lakýrníci a pracovníci v příbuzných oborech	236	22 956
7212 Svářeči, řezači plamenem a páječi	559	20 905
7213 Výrobci a opraváři výrobků a dílů z plechů	294	23 526
7214 Montéři kovových konstrukcí	53	14 705

Hrubá měsíční mzda a její složky, diference, placená doba podle podskupin zaměstnání KZAM-R

kraj: **Královéhradecký**

Diference				Průměr	Vybrané složky hrubé měsíční mzdy					Placená doba
1. decil	1. kvartil	3. kvartil	9. decil		prémie a odměny	příplatky za přesčas	příplatky ostatní	náhrady	odměny za pohotovost	
Kč/měs	Kč/měs	Kč/měs	Kč/měs	Kč/měs	%	%	%	%	%	hod/měs
10 634	11 851	21 036	24 788	16 837	18,1	0,2	1,7	10,3	0,0	170,1
11 184	12 305	16 514	21 730	15 543	15,8	0,3	2,7	9,6	0,1	174,2
11 717	13 993	21 761	26 819	18 450	14,6	0,1	2,3	9,3	0,0	170,4
12 339	14 646	20 219	24 170	17 802	19,4	0,2	1,1	9,4	0,0	171,3
9 668	9 737	11 828	12 791	11 691	10,3	0,7	14,9	7,6	0,0	166,2
20 748	21 467	29 423	35 590	27 169	16,7	0,1	4,1	9,8	0,0	169,6
11 393	12 959	18 876	22 460	16 514	15,4	1,0	3,6	10,5	0,1	172,4
12 895	14 805	23 483	26 448	19 163	18,4	0,5	3,0	9,7	0,1	169,4
14 274	16 461	22 568	26 143	19 868	16,2	0,6	4,3	9,6	0,0	171,9
9 435	12 469	19 364	21 987	16 181	20,9	0,0	1,8	9,7	0,0	166,7
12 639	13 268	15 215	17 810	14 549	22,7	0,2	1,2	9,8	0,0	163,6
13 054	16 277	22 837	27 048	19 820	24,8	0,6	1,1	8,6	0,2	175,6
14 093	15 991	21 664	23 553	18 657	13,6	0,1	2,3	9,7	0,0	170,2
14 446	15 251	18 429	24 464	17 825	20,2	0,1	1,5	9,6	0,0	164,0
9 923	10 562	12 673	14 805	12 005	10,3	0,4	7,8	6,1	0,0	174,7
15 424	16 547	19 092	19 986	17 643	5,3	1,3	11,2	12,8	0,0	169,8
11 077	12 267	16 603	20 015	15 002	17,6	0,7	7,4	9,2	0,0	170,5
8 654	10 121	13 507	16 452	11 950	13,5	0,3	1,6	9,2	0,0	169,0
16 397	18 940	25 005	28 887	23 039	25,9	0,0	2,0	10,3	0,0	172,8
10 708	11 911	18 971	26 019	15 972	19,6	0,6	3,7	9,1	0,0	174,5
9 193	10 100	13 918	16 577	12 509	16,2	0,8	4,9	9,4	0,0	174,8
9 756	10 188	14 237	17 712	12 853	17,2	1,0	10,9	8,8	0,0	179,6
9 478	10 138	12 886	14 354	11 570	2,9	0,7	12,9	11,4	0,3	173,1
11 249	11 604	13 126	17 985	12 990	17,1	0,5	7,0	10,0	0,0	177,4
8 999	10 863	12 242	13 083	11 507	3,6	0,4	11,2	9,9	0,5	176,9
16 760	17 681	23 074	24 302	20 175	3,4	2,3	15,5	10,0	6,4	179,6
8 534	9 238	12 343	14 267	11 082	6,3	1,1	8,4	8,4	0,0	173,9
9 233	10 391	14 620	20 046	13 257	13,5	0,5	5,5	9,2	0,0	174,8
10 654	11 653	13 713	15 090	12 681	11,2	1,7	5,1	11,5	0,9	180,5
11 744	13 054	16 990	19 350	15 054	13,9	0,8	4,3	9,6	0,3	181,8
9 020	10 436	15 659	17 478	13 775	2,4	0,6	1,0	13,8	0,0	173,2
9 330	9 888	13 941	16 763	12 455	0,1	0,5	0,6	14,4	0,0	165,4
12 520	13 927	19 407	24 924	17 381	26,1	1,4	1,3	13,2	0,0	180,4
12 310	13 034	18 999	23 618	16 676	25,4	2,6	0,4	14,2	0,0	179,4
13 114	15 421	22 143	27 289	19 364	29,2	2,7	1,7	12,5	0,0	186,1
12 622	14 204	15 862	19 036	16 091	10,4	4,0	2,9	10,5	0,1	193,3
12 706	14 293	20 031	24 385	17 140	19,3	1,1	1,5	10,7	0,7	173,8
15 407	18 060	21 302	23 697	19 821	19,3	0,8	1,3	10,6	2,9	170,3
14 350	15 699	20 842	26 736	19 070	22,6	2,2	4,4	10,4	0,8	183,3
11 051	12 922	17 241	22 264	15 849	25,7	1,1	1,5	11,7	0,0	175,7
16 574	19 444	25 839	27 747	22 538	17,2	0,7	9,5	10,7	0,0	167,9
16 339	17 791	22 796	24 541	20 633	10,8	1,1	8,1	11,2	0,0	172,4
16 926	19 707	24 642	26 596	22 431	13,9	0,7	4,7	11,3	0,0	170,2
13 080	13 979	15 941	18 138	15 235	7,1	0,9	3,6	13,0	1,3	169,6

Revidované výsledky ke dni 10. 3. 2010

Hrubá měsíční mzda a její složky, diference, placená doba podle podskupin zaměstnání KZAM-R

kraj: **Královéhradecký**

Podskupiny zaměstnání KZAM-R	Počet zaměstnanců přepočtený podle placených měsíců	Medián
		Kč/měs
7221 Kováři, obsluha kovací lisů, obsluha bucharů	55	15 944
7222 Nástrojaři, kovodeláři, kovodělníci, zámečníci	1 926	17 168
7223 Seřizovači a obsluha obráběcích strojů (kromě automatických a poloautomatických)	777	20 262
7224 Brusiči, leštiči a ostříči nástrojů	85	17 304
7231 Mechanici a opraváři motorových vozidel	520	23 400
7235 Mechanici a opraváři obráběcích, zemědělských strojů a průmyslového zařízení	997	19 835
7239 Ostatní mechanici a opraváři strojů a zařízení bez elektro jinde neuvedení	281	16 522
7241 Elektromechanici, opraváři a seřizovači různých typů elektrických zařízení	1 313	16 778
7242 Mechanici, opraváři a seřizovači elektrických částí aut, letadel, lodí	53	18 397
7243 Mechanici, seřizovači, opraváři elektronických zařízení	211	21 209
7244 Telefonní a telegrafní mechanici, montéři a opraváři	18	14 899
7245 Montéři a opraváři rozhlasových a TV přijímačů, magnetofonů	40	31 081
7246 Montéři a opraváři silnoproudých elektrických vedení	102	17 580
7311 Výrobci, mechanici a opraváři přesných přístrojů a zařízení	534	17 648
7341 Tiskaři, sazeči (kromě obsluhy tiskárenských strojů)	13	22 586
7411 Zpracovatelé masa, ryb vč. uzenářů a konzervovačů masa a ryb	125	15 313
7412 Zpracovatelé pekárenských a cukrářských výrobků	91	11 663
7419 Ostatní zpracovatelé - výrobci potravinářských výrobků jinde neuvedení	28	13 857
7421 Impregnační a úpraváři dřeva	82	11 029
7422 Umělečtí truhláři, řezbáři, výrobci a opraváři výrobků ze dřeva vč. opravářů	67	16 778
7431 Kvalifikovaní dělníci připravující přírodní vlákno pro další zpracování	74	10 713
7432 Přadláci, ruční tkalci, pletaři a jiní výrobci ručně vyráběných tkanin	201	14 369
7435 Modeláři a střihači textilu, kůží a podobných materiálů	44	14 054
7436 Švadleny, vyšíváči a pracovníci v příbuzných oborech	158	14 312
7439 Ostatní dělníci při výrobě textilu, oděvů a výrobků z kůží, kožešin	231	14 801
8122 Obsluha zařízení ve slévárenství (taviči, slévači)	177	24 769
8123 Obsluha zařízení na tepelné zpracování kovů	40	25 451
8141 Obsluha pily a jiného zařízení na zpracování dřeva	29	13 817
8159 Obsluha ostatních zařízení při chemické výrobě jinde neuvedená	48	14 437
8161 Obsluha zařízení při výrobě a rozvodu elektřiny	90	23 495
8162 Obsluha parních turbín, ohříváčů a motorů	100	16 994
8163 Obsluha zařízení při úpravě, čištění a rozvodu vody	120	17 668
8171 Obsluha automatických nebo poloautomatických montážních linek	358	17 109
8180 Obsluha strojů a zařízení pro práce na železničním svršku	34	20 110
8211 Obsluha automatických nebo poloautomatických obráběcích strojů (kromě 722)	1 233	20 563
8223 Obsluha strojů při konečné úpravě a nanášení ochranných povlaků	361	18 442
8229 Obsluha strojů na výrobu chemických výrobků jinde neuvedená	27	17 548
8231 Obsluha strojů na výrobu pryžových výrobků (např. obuvi, pneumatik)	1 395	16 115
8232 Obsluha strojů na výrobu plastových výrobků (vč. laminování)	522	15 504
8251 Obsluha tiskárenských strojů	78	15 504
8261 Obsluha strojů na úpravu vláken, dopřádání a navíjení příze	374	13 810
8262 Obsluha tkacích a pletacích strojů	647	16 387
8263 Obsluha šicích a vyšívacích strojů	645	13 638
8264 Obsluha strojů na bělení, barvení, čištění, praní, žehlení textilu	447	11 524

Hrubá měsíční mzda a její složky, diferenciace, placená doba podle podskupin zaměstnání KZAM-R

kraj: **Královéhradecký**

Diferenciace				Průměr	Vybrané složky hrubé měsíční mzdy					Placená doba
1. decil	1. kvartil	3. kvartil	9. decil		prémie a odměny	příplatky za přesčas	příplatky ostatní	náhrady	odměny za pohotovost	
Kč/měs	Kč/měs	Kč/měs	Kč/měs	Kč/měs	%	%	%	%	%	hod/měs
13 517	14 353	18 231	21 165	16 772	2,9	1,7	7,1	13,3	0,7	175,1
12 962	14 563	21 223	24 749	18 202	14,9	1,4	5,5	11,7	0,5	174,6
15 118	17 466	23 950	28 045	20 967	17,2	2,1	9,1	11,4	0,0	177,1
11 999	15 098	21 571	29 031	18 704	17,5	2,0	6,2	13,7	0,0	174,4
14 853	19 290	25 247	26 225	22 042	16,6	0,3	3,4	11,2	0,2	167,7
13 864	16 614	23 007	26 668	20 213	25,3	1,9	10,3	10,8	0,2	176,1
12 343	13 805	23 493	25 875	18 293	14,2	1,0	4,5	10,8	0,0	170,9
13 133	14 837	20 225	24 746	18 017	18,0	1,9	6,7	11,1	0,4	177,3
14 918	16 375	20 080	22 605	18 354	10,0	0,6	10,7	13,3	0,2	170,5
14 657	17 265	27 148	30 303	21 993	13,0	1,0	9,4	11,2	0,3	169,9
13 232	14 500	17 553	28 673	17 495	14,6	0,1	1,5	10,6	1,9	164,1
17 386	24 168	34 182	36 601	28 850	8,6	3,3	12,1	10,6	1,7	175,7
15 121	16 242	19 810	21 430	18 048	5,6	0,7	3,9	15,0	2,7	166,6
13 701	15 691	20 022	22 670	17 890	1,3	2,8	0,1	10,4	0,0	172,1
16 285	18 650	30 723	37 244	24 904	17,0	1,8	7,1	10,0	0,0	175,5
11 588	13 058	17 605	19 944	15 497	15,3	1,0	4,7	13,4	0,1	180,9
9 532	10 498	12 856	15 012	11 982	12,9	1,7	6,5	9,2	0,0	176,9
9 295	11 525	16 342	16 996	13 832	13,0	1,1	7,0	8,9	0,0	179,6
7 610	9 346	12 326	15 212	11 093	17,4	0,1	0,3	3,1	0,0	172,9
12 487	14 881	18 697	22 550	17 037	18,4	0,3	1,3	11,7	0,2	171,6
8 687	9 412	12 263	13 606	10 982	14,9	0,8	5,7	15,3	0,0	167,6
10 176	11 025	17 721	20 022	14 598	26,6	4,9	8,8	13,4	0,0	172,7
8 427	11 756	16 083	16 962	13 613	20,4	1,0	5,3	14,2	0,0	168,7
9 649	11 612	17 551	20 560	14 879	20,7	0,5	1,8	13,5	0,0	169,2
9 845	11 173	17 977	20 617	14 988	22,7	2,5	6,9	11,6	0,1	170,3
15 330	22 036	26 147	29 679	23 825	15,4	1,2	22,2	11,8	0,0	171,4
18 913	23 015	27 464	28 736	24 740	18,9	1,8	18,3	11,5	0,0	179,0
10 972	11 916	15 397	18 224	14 090	11,6	0,8	0,8	12,8	0,0	173,4
10 665	12 838	19 064	25 311	16 200	22,0	0,7	3,8	11,9	0,0	167,9
17 130	19 450	28 390	31 297	23 804	11,9	0,5	14,9	10,2	0,1	165,0
11 626	13 444	26 362	30 293	19 606	16,4	2,6	12,9	9,5	0,1	181,0
12 235	15 490	20 054	25 744	18 320	24,5	1,1	7,1	10,1	0,9	170,3
15 849	16 480	20 533	24 111	18 653	19,9	1,3	8,2	11,8	0,0	169,0
18 654	19 113	20 942	22 673	20 699	10,0	1,5	5,8	10,7	6,0	172,4
14 538	18 674	23 068	26 142	20 683	24,6	1,5	9,8	12,2	0,0	171,7
13 799	16 120	20 300	22 618	18 369	8,5	0,7	6,7	11,1	0,0	170,0
11 063	13 041	18 788	19 682	16 036	25,4	0,9	6,7	11,0	0,0	177,2
12 867	14 201	18 881	22 064	16 799	17,1	1,9	5,8	12,6	0,0	173,9
12 610	13 557	17 762	20 242	16 002	18,7	1,7	8,5	7,9	0,1	173,5
11 250	12 686	19 359	23 654	16 374	16,5	0,2	11,3	11,1	0,0	166,1
10 839	12 043	16 094	17 284	14 093	27,9	1,7	9,3	12,5	0,0	170,9
11 867	13 965	18 394	20 437	16 306	32,3	3,0	10,0	13,9	0,0	170,9
10 308	11 321	16 610	19 638	14 302	21,3	2,5	3,7	11,1	0,0	171,1
9 401	10 284	13 323	15 254	12 091	23,6	0,9	9,2	12,0	0,0	169,3

Revidované výsledky ke dni 10. 3. 2010

Hrubá měsíční mzda a její složky, diference, placená doba podle podskupin zaměstnání KZAM-R

kraj: **Královéhradecký**

Podskupiny zaměstnání KZAM-R	Počet zaměstnanců přepočtený podle placených měsíců	Medián
		Kč/měs
8269 Obsluha ostatních strojů na výrobu textilních, kožešinových a kožených výrobků	197	15 198
8271 Obsluha strojů na zpracování a konzervování masa a ryb	59	12 525
8281 Montážní dělníci montující mechanická zařízení (stroje, vozidla)	2 109	19 180
8282 Montážní dělníci montující elektrická zařízení	546	13 890
8283 Montážní dělníci montující elektronická zařízení	200	15 194
8284 Montážní dělníci montující výrobky z kovů, pryže a plastů	126	12 286
8290 Obsluha jiných stacionárních zařízení a ostatní montážní dělníci	230	14 892
8311 Strojvedoucí	323	25 040
8313 Dělníci zabezpečující sestavování vlaků (brzdaři, výhybkáři)	346	20 465
8321 Řidiči osobních a malých dodávkových automobilů, taxikáři	51	17 206
8323 Řidiči autobusů, trolejbusů a tramvají	395	19 416
8324 Řidiči nákladních automobilů a tahačů	704	15 766
8326 Řidiči speciálních vozidel	161	15 714
8331 Obsluha zemědělských a lesních strojů	206	16 693
8332 Obsluha zemních a příbuzných strojů	165	22 506
8333 Obsluha jeřábů, zdvihacích a podobných manipulačních zařízení	106	18 624
8334 Obsluha vysokozdvíhových a ostatních motorových vozíků	842	17 512
9132 Pomocníci a uklízeči v kancelářích, hotelích, nemocnicích a jiných zařízeních	615	9 742
9141 Domovníci, správci domu	40	13 902
9152 Vrátní, hlídači, uváděči a šatnářky	185	12 008
9161 Sběrači odpadků, popeláři	203	12 234
9162 Metaři, čističi záchodků, žump, kanálů a podobných zařízení	25	12 494
9169 Ostatní pracovníci v příbuzných oborech jinde neuvedení	26	12 475
9211 Pomocní a nekvalifikovaní dělníci v zemědělství	29	16 414
9312 Pomocní a nekvalifikovaní dělníci na stavbách a údržbě silnic, přehrad	59	17 938
9321 Pomocní a nekvalifikovaní montážní a manipulační dělníci	1 311	13 365
9322 Ruční balíči a pytlovači	226	16 635
9323 Dělníci nádvorní skupiny (pomocní montéři)	207	13 788
9333 Vazači a nosiči břemen, přístavní dělníci (dokaři)	57	19 880
9339 Pomocní a nekvalifikovaní pracovníci v dopravě, ve skladech, v telekomunikacích	635	12 689

**Hrubá měsíční mzda a její složky, diference, placená doba
podle podskupin zaměstnání KZAM-R**

kraj: **Královéhradecký**

Diference				Průměr	Vybrané složky hrubé měsíční mzdy					Placená doba
					prémie a odměny	příplatky za přesčas	příplatky ostatní	náhrady	odměny za pohotovost	
1. decil	1. kvartil	3. kvartil	9. decil							
Kč/měs	Kč/měs	Kč/měs	Kč/měs	Kč/měs	%	%	%	%	%	hod/měs
10 147	13 106	16 297	18 067	14 738	7,5	0,7	15,6	10,4	0,0	167,9
11 079	11 612	15 655	17 766	13 850	20,1	1,4	3,0	13,3	0,0	183,6
14 235	16 338	21 592	23 485	18 901	9,6	1,1	10,2	10,3	0,0	168,4
10 108	11 391	16 116	17 375	13 823	18,4	1,6	5,8	12,0	0,0	171,8
12 529	14 087	15 825	16 571	14 990	33,2	1,0	6,1	10,2	0,0	174,0
8 899	10 374	13 956	17 824	12 807	16,4	0,7	1,6	11,1	0,0	170,0
11 401	12 501	18 148	21 573	15 783	16,8	1,0	8,5	12,1	0,0	172,1
23 144	24 069	26 320	27 783	25 168	4,0	2,3	15,9	11,5	0,0	168,6
17 594	19 062	22 142	23 435	20 436	4,0	2,9	16,4	11,3	1,4	172,5
11 831	15 108	20 566	22 359	17 618	17,9	2,0	3,3	10,2	0,1	178,0
15 169	16 527	20 891	21 931	18 818	13,7	2,6	10,5	9,9	3,5	203,5
11 893	13 688	19 312	22 404	16 662	13,1	1,2	2,6	9,7	0,3	180,5
13 747	14 537	17 880	20 414	16 527	5,0	3,2	6,2	9,2	0,4	191,7
11 248	14 346	18 747	21 029	16 501	21,1	2,7	2,4	12,4	0,1	188,9
16 690	18 923	26 765	29 322	23 206	25,6	2,5	3,6	11,4	0,6	187,8
12 122	14 182	22 735	25 394	18 535	20,8	1,5	4,9	11,2	0,0	177,5
13 644	15 438	20 453	21 963	17 904	14,4	0,8	5,6	10,9	0,0	172,7
8 308	8 957	11 001	12 614	10 222	10,0	0,6	6,4	9,8	0,0	175,8
9 472	12 503	15 739	18 796	14 816	14,8	0,8	6,5	9,7	2,5	177,2
9 590	10 409	14 673	16 245	12 666	11,3	2,1	11,3	10,0	0,1	176,3
10 096	11 066	13 535	16 646	12 814	2,6	2,9	5,5	8,9	0,1	187,8
8 825	10 132	18 188	19 363	13 458	12,6	2,5	3,2	11,1	0,8	180,8
9 467	10 666	13 196	14 243	11 974	4,1	2,6	17,9	9,0	0,0	187,4
11 063	13 025	18 490	19 982	15 895	16,9	4,2	11,1	8,8	0,0	190,0
9 456	15 553	23 230	28 492	19 401	30,1	1,4	1,0	10,5	0,1	176,0
9 661	10 803	15 879	18 231	13 701	13,5	1,2	6,3	12,0	0,0	170,1
9 902	12 881	23 710	25 426	17 699	9,1	1,2	9,4	10,2	0,0	171,1
11 454	12 558	15 234	18 029	14 267	14,4	0,1	5,0	8,8	0,0	167,0
15 996	18 305	21 668	23 823	19 966	27,5	1,3	1,3	8,3	0,0	170,6
10 083	11 161	14 522	16 299	13 040	18,4	1,2	4,0	10,8	0,2	173,3

Revidované výsledky ke dni 10. 3. 2010

**Průměrná měsíční odpracovaná a neodpracovaná doba zaměstnanců
podle podskupin zaměstnání KZAM-R**

kraj: **Královéhradecký**

Podskupiny zaměstnání KZAM-R	Počet zaměstnanců přečtený podle eviden. měsíců	Odpracovaná doba		Neodpracovaná doba		
		celkem	z toho přesčas	celkem	z toho	
					nemoc	dovolená
		hod/měs	hod/měs	hod/měs	hod/měs	hod/měs
1210 Ředitelé a prezidenti velkých organizací, podniků	86	151,1	0,0	17,1	0,6	13,6
1221 Ved. pracovníci v zemědělství, lesnictví, rybář. a mysliv.	42	147,7	0,0	17,9	0,7	13,8
1222 Vedoucí pracovníci v průmyslu (ve výrobě)	522	147,9	2,1	21,2	1,7	14,7
1223 Vedoucí pracovníci ve stavebnictví a zeměměřičství	36	157,6	1,2	16,6	0,8	13,0
1224 Vedoucí pracovníci ve velkoobchodě a v maloobchodě	293	150,1	1,1	23,1	6,3	13,6
1225 Vedoucí pracovníci v restauracích a hotelích	21	160,3	6,9	19,7	5,1	13,4
1226 Ved. pracovníci v dopr., skladování, telekom. a na pošt. úř.	314	138,3	0,1	25,0	3,9	16,0
1227 Ved. prac. v organ.zaměřených na poskytování obch.služ.	200	146,7	0,1	22,7	2,1	15,8
1229 Ved. pracovních dílčích celků jinde neuved. (kult.,zdrav.)	143	149,5	1,1	23,2	2,6	18,2
1231 Vedoucí pracovníci finančních a hospodářských útvarů	212	149,6	0,3	18,1	1,7	14,3
1232 Ved. prac. personálních útvarů a útvarů průmysl. vztahů	42	146,5	0,9	20,7	3,4	14,5
1233 Vedoucí pracovníci obytných útvarů (vč. průzkumu trhu)	196	146,9	0,5	20,1	2,8	14,5
1234 Ved. prac. reklamních útvarů a útvarů pro styk s veřejností	26	142,5	1,2	19,8	1,9	15,7
1235 Vedoucí pracovníci zásobovacích útvarů	66	147,6	0,9	20,4	3,7	14,1
1236 Vedoucí pracovníci výpočetních útvarů	42	146,2	2,6	19,1	2,3	14,6
1237 Vedoucí pracovníci výzkumných a vývojových útvarů	79	147,3	0,3	20,5	3,1	15,3
1239 Vedoucí pracovníci ostatních útvarů jinde neuvedení	140	147,5	1,8	21,2	1,8	15,4
1312 Vedoucí, ředitelé v průmyslu (ve výrobě)	96	150,3	1,3	17,9	2,5	13,2
1314 Vedoucí, ředitelé ve velkoobchodu a maloobchodu	163	152,6	1,5	20,5	2,8	12,8
1315 Vedoucí, ředitelé v restauracích a hotelích	14	146,1	0,3	25,4	8,9	13,1
1316 Vedoucí v dopravě, sklad., telekomun. a na pošt. úřadech	76	142,4	0,1	23,4	2,6	15,1
1317 Ved., ředitelé v podnicích poskytujících obchodní služby	11	151,4	1,1	21,6	1,3	15,7
2114 Geologové, geofyzici, geodeti, hydrologové apod.	14	151,1	0,0	19,3	4,0	14,1
2119 Ostatní vědci a odborníci v příbuz. oborech jinde neuved.	58	144,5	0,5	19,5	2,9	15,7
2131 Projektanti a analytici výpočetních systémů	48	149,0	0,5	22,1	1,2	15,9
2132 Programátoři	120	149,8	2,1	20,0	1,3	15,6
2139 Ostatní odborníci zabývající se výp. tech. jinde neuvedení	134	146,7	1,1	24,2	4,0	14,6
2142 Projektanti staveb a areálů, stavební inženýři	76	142,7	0,5	21,7	3,4	16,4
2143 Projektanti elektrotechnických zařízení, elektroinženýři	87	146,5	1,0	21,7	1,5	15,0
2144 Projektanti elektronických syst. a telekomunikačních sítí	54	142,6	0,3	23,4	5,2	17,2
2145 Projektanti a konstruktéři strojních zařiz., strojní inženýři	146	147,0	1,6	20,9	2,8	14,9
2146 Chemičtí inženýři, technologové	20	148,2	1,1	18,3	2,3	13,9
2149 Ostatní architekti, projektanti, konstrukt.a techn.inženýři	207	143,8	2,4	24,7	3,3	15,1
2211 Bakteriologové, biologové, ekologové, zoologové	23	142,9	0,8	24,5	3,2	17,6
2213 Agronomové, šlechtitelé a odborníci v příbuzných oborech	31	148,6	0,1	21,7	4,5	14,9
2221 Lékaři, ordináři (kromě zubních lékařů)	279	158,1	9,0	23,1	3,6	16,3
2224 Farmaceuti, magistři v lékárně, lékárníci	18	152,6	0,0	20,8	1,7	17,1
2411 Odborní pracov. na úseku účetnictví, financí, daní, apod.	270	147,4	1,0	20,5	2,8	14,2
2412 Odbor. pracovníci na úseku zaměstnaneckých, pers. věcí	41	149,7	1,0	19,3	2,2	14,5
2413 Odborní pracovníci v bankovníctví a pojišťovníctví	749	141,8	0,1	27,7	5,8	16,0
2419 Ostatní odborní pracovníci v oblasti podnikání	165	144,2	1,0	23,0	2,9	15,5
2421 Právníci, právní poradci (mimo advokacie a soudnictví)	30	148,3	0,0	19,8	0,9	15,9
2432 Odborní pracovníci knihoven (kromě řadových)	17	152,6	0,8	19,1	3,1	15,7
2441 Ekonomové - vědečtí pracovníci, specialisté, experti	77	145,6	1,0	19,9	2,7	14,6

Revidované výsledky ke dni 10. 3. 2010

**Průměrná měsíční odpracovaná a neodpracovaná doba zaměstnanců
podle podskupin zaměstnání KZAM-R**

kraj: **Královéhradecký**

Podskupiny zaměstnání KZAM-R	Počet zaměstnanců přečtený podle eviden. měsíců	Odpracovaná doba		Neodpracovaná doba		
		celkem	z toho přesčas	celkem	z toho	
					nemoc	dovolená
		hod/měs	hod/měs	hod/měs	hod/měs	hod/měs
2451 Spisovatelé, autoři, kritikové, novináři, redaktori	101	153,3	0,0	20,6	2,6	15,7
2470 Odborní administrativní pracovníci jinde neuvedení	54	143,3	0,2	24,9	4,9	15,1
3111 Technici ve fyzikálních a příbuzných oborech	84	138,9	3,7	27,7	9,5	14,5
3112 Stavební technici	227	146,0	2,2	22,7	5,3	14,7
3113 Elektrotechnici	475	143,1	4,2	23,1	4,2	15,3
3114 Elektronici a technici v radiokomunikacích a telekomunik.	77	145,8	0,4	20,4	2,4	15,2
3115 Strojírenští technici	946	147,0	5,1	24,5	4,5	14,9
3116 Chemičtí technici	114	146,4	1,7	21,9	3,4	15,2
3117 Důlní a hutní technici	39	154,8	10,1	18,2	2,4	14,5
3118 Technici v kartografii, kresličí a zeměměřiči	218	149,2	2,2	20,6	3,4	14,6
3119 Ostatní techničtí pracovníci jinde neuvedení	1 465	148,2	3,6	21,9	4,4	14,4
3121 Poradci ve výpočetní technice	46	147,8	0,5	21,7	2,4	14,6
3122 Operátoři a obsluha výpočetní techniky	109	147,1	1,8	21,0	3,5	14,9
3123 Operátoři průmyslových robotů, nc strojů	13	151,8	9,9	26,5	4,6	15,6
3129 Ostatní technici ve výpočetní technice jinde neuvedení	37	144,5	1,7	23,6	2,8	15,5
3132 Obsluha zařiz. pro záznam zvuku,obrazu,operátoři kamery	17	154,2	1,4	19,8	4,1	14,6
3133 Obsluha vysílačích a telekomunikačního zařízení	18	148,0	1,0	19,8	0,3	15,9
3134 Obsluha lékařských zařízení	55	148,6	6,2	27,4	6,2	17,5
3151 Kolaudační technici a technici protipožární ochrany	18	142,7	3,4	24,7	3,9	17,6
3152 Bezpečnostní tech.a tech. pro kontrolu zdravotní nezávad.	211	142,3	1,9	24,8	5,0	15,7
3160 Technici železničního provozu	452	144,1	8,9	23,2	4,1	16,7
3211 Technici a laboranti v oblasti biologie a v příbuz. oborech	138	156,0	10,2	26,9	5,8	18,5
3212 Technici v agronomii, v lesnictví a v zemědělství	205	150,1	0,8	20,4	5,0	13,6
3223 Dietetici a odborníci na výživu	12	152,2	2,5	23,7	3,9	16,7
3226 Rehabilitační a fyzioterapeutičtí pracovníci	125	144,7	0,7	30,0	10,4	16,3
3231 Ošetřovatelé, všeobecné zdravotní sestry	1 055	145,3	3,4	24,8	6,1	15,3
3232 Ženské sestry, porodní asistentky	69	143,4	4,8	27,7	7,3	16,3
3233 Sestry pro péči o dítě	126	141,0	1,1	25,8	8,4	15,0
3235 Sestry pro intenzivní péči	97	142,9	3,7	25,6	6,9	15,3
3411 Zprostředkovatelé finanč. transakcí, obchodu s cen. papíry	112	144,5	0,0	25,3	6,1	16,1
3412 Pojišťovací agenti	102	140,5	0,2	32,2	8,3	16,4
3415 Obchodní cestující, prof. poradci v obchodě, obch.zástupci	253	148,2	0,6	19,9	2,9	13,9
3416 Nákupčí	302	148,7	2,5	21,3	4,0	14,2
3421 Obchodní agenti	371	145,1	1,0	22,3	4,4	14,4
3422 Odbytoví a přepravní agenti	477	142,9	1,1	23,8	5,7	14,3
3429 Ostatní obchodní agenti a makléři jinde neuvedení	13	139,4	1,1	28,5	3,0	14,6
3431 Odborné sekretářky, sekretáři	115	149,7	0,8	21,6	3,2	15,0
3433 Prac. v oblasti účetnictví,fakturace,rozpočet., kalkulace	916	146,5	1,3	22,4	4,5	14,6
3434 Pracovníci v oblasti statistiky a matematiky	22	142,3	2,0	21,9	3,3	14,0
3435 Pracovníci v oblasti práce a mezd (kromě účetních)	62	145,3	1,4	21,4	4,9	14,2
3436 Referenti osobních oddělení	103	144,5	0,8	22,5	3,8	15,0
3439 Ostatní odborní administrativní pracovníci jinde neuvedení	517	146,7	1,4	25,3	5,9	15,3
3449 Ostatní celní a daňoví pracovníci a prac. v příb. oborech	30	144,2	0,0	29,0	5,1	16,6
3471 Aranžéři, průmysloví a komerční návrháři,bytoví architekti	33	139,3	1,8	26,5	7,5	14,4

Revidované výsledky ke dni 10. 3. 2010

**Průměrná měsíční odpracovaná a neodpracovaná doba zaměstnanců
podle podskupin zaměstnání KZAM-R**

kraj: **Královéhradecký**

Podskupiny zaměstnání KZAM-R	Počet zaměstnanců přečtený podle eviden. měsíců	Odpracovaná doba		Neodpracovaná doba		
		celkem	z toho přesčas	celkem	z toho	
					nemoc	dovolená
		hod/měs	hod/měs	hod/měs	hod/měs	hod/měs
4112 Kancelářští pracovníci a obsluha zaříz. na zpracování textu	62	144,8	1,1	25,4	7,2	14,9
4113 Pracovníci přípravy dat výpočetní techniky	121	148,8	1,9	25,3	8,1	14,6
4115 Sekretářky, sekretáři	304	145,3	0,7	25,1	6,7	14,0
4121 Nižší účetní	170	148,6	1,4	22,7	5,9	13,7
4122 Nižší statistici	12	140,3	2,6	25,5	13,9	10,5
4123 Nižší finanční, daňoví úředníci a úředníci v příb. oborech	37	142,9	0,0	26,6	6,5	15,9
4131 Úředníci ve skladech	598	144,7	5,6	27,4	9,2	14,1
4132 Úředníci ve výrobě (např. výrobní plánovači)	173	144,4	2,9	25,0	6,1	14,4
4133 Úředníci v dopravě a v přepravě (dispečeri, kontr. apod.)	173	148,8	2,8	22,9	5,1	14,6
4141 Řadoví knihovníci, archiváři, evidenční pracovníci	19	142,7	0,6	24,0	6,7	15,1
4142 Poštovní doručovatelé, úředníci v třídiárnách	901	131,3	1,2	32,4	11,1	14,5
4190 Ostatní nižší úředníci jinde neuvedení	110	154,0	4,7	21,4	4,4	14,5
4211 Pokladníci (v bankách, pojišťov., spořitelnách, na poště)	174	143,4	3,7	26,6	6,7	15,7
4212 Úředníci na přepážkách a směnárnici	522	135,3	0,4	28,9	7,5	14,9
4213 Pokladníci v obchodě, společném stravování apod.	292	144,1	2,6	30,5	14,6	11,7
4214 Prodavači vstupenek, jízdenek apod.	149	140,1	6,6	29,4	7,9	18,4
4222 Recepční	59	143,8	3,1	26,3	11,1	13,3
4223 Telefonisté	15	149,4	1,6	19,6	2,5	13,9
4224 Informátoři	224	137,6	0,3	35,1	11,6	15,1
5121 Pracovníci dohlížející nad obsluh. personálem, hospodyně	34	147,7	2,2	26,7	10,8	12,6
5122 Kuchaři	355	144,5	3,6	30,1	11,9	14,1
5123 Číšníci, servírky	72	149,3	4,2	30,7	12,5	14,9
5132 Pečovatelé a pomoc. ošetřovat. v zaříz.soc. péče, v nemoc.	296	144,9	4,5	28,1	9,8	15,5
5144 Maséři	28	143,7	1,9	33,8	15,3	15,6
5149 Ostatní pracovníci zajišťující osobní služby jinde neuved.	20	152,4	2,3	24,4	7,4	15,5
5161 Hasiči, požárníci	33	156,8	14,3	22,4	2,8	16,8
5169 Ostatní pracovníci ochrany a ostrahy jinde neuvedení	247	148,1	7,9	25,3	8,5	11,5
5211 Prodavači v obchodech	1 424	146,0	3,1	28,6	12,9	13,1
6113 Zahradníci a pěstitelé zahradních plodin a sazenic	23	143,8	7,0	36,1	14,1	15,3
6121 Chovatelé hospodářských zvířat (kromě drůbeže a včel)	175	148,4	8,7	32,5	17,3	13,1
6141 Dělníci pro pěstění a ošetřování lesa	131	141,1	2,6	31,7	8,4	14,4
6142 Dělníci pro těžbu dřeva (kromě obsluhy pojízdných zaříz.)	24	132,2	1,9	33,0	8,9	14,5
7122 Zedníci, kameníci, omítkáři	231	137,0	7,8	42,3	19,4	14,1
7123 Betonáři, děl.specializovaní na pokládání beton. povrchů	47	133,4	10,4	44,3	22,1	14,6
7124 Tesaři a truhláři	88	143,1	13,3	41,2	19,1	14,0
7126 Asfaltěři, dlaždiči	11	171,4	18,4	21,8	1,8	14,0
7129 Ostatní stavební děl. stav. výroby a prac. v ost. oborech	75	143,8	5,5	29,7	9,8	14,6
7136 Instalatěři, potrubáři, stavební zámečníci, klempíři	323	138,3	5,9	31,6	9,1	15,3
7137 Stavební a provozní elektrikáři	92	150,8	13,1	31,7	11,7	13,3
7141 Malíři a tapetáři	26	147,4	6,9	28,0	9,5	14,1
7142 Lakýrníci a pracovníci v příbuzných oborech	249	138,8	5,1	28,8	7,5	15,3
7212 Svářeči, řezači plamenem a páječi	595	139,6	7,5	32,3	9,7	14,9
7213 Výrobci a opraváři výrobků a dílů z plechů	316	135,8	5,4	33,8	11,1	15,4
7214 Montéři kovových konstrukcí	57	135,4	5,8	33,7	10,8	16,8

Revidované výsledky ke dni 10. 3. 2010

**Průměrná měsíční odpracovaná a neodpracovaná doba zaměstnanců
podle podskupin zaměstnání KZAM-R**

kraj: Královéhradecký

Podskupiny zaměstnání KZAM-R	Počet zaměstnanců přečtený podle eviden. měsíců	Odpracovaná doba		Neodpracovaná doba		
		celkem	z toho přesčas	celkem	z toho	
					nemoc	dovolená
		hod/měs	hod/měs	hod/měs	hod/měs	hod/měs
7221 Kováři, obsluha kovacích lisů, obsluha bucharů	60	138,9	10,5	35,2	12,9	15,0
7222 Nástrojaři, kovomodeláři, kovodělníci, zámečníci	2 077	141,0	9,2	32,9	10,9	14,8
7223 Seřizovači a obsluha obráběcích strojů	827	146,6	11,7	29,9	8,6	14,7
7224 Brusiči, leštiči a ostříči nástrojů	93	137,2	9,5	36,2	14,2	14,6
7231 Mechanici a opraváři motorových vozidel	543	138,9	2,5	28,8	6,7	15,5
7235 Mechanici obráběcích, zemědělských strojů a prům. zařiz.	1 045	148,8	10,1	26,9	7,2	14,8
7239 Ostatní mechanici a opraváři strojů a zařízení bez elektro	300	140,1	5,3	30,5	9,7	14,2
7241 Elektromech.a seřizovači různých typů elektrických zařiz.	1 396	147,6	8,2	29,1	9,5	14,4
7242 Mechanici, opraváři a seřizovači elektr. částí aut, letadel	56	141,2	3,2	29,3	8,8	16,9
7243 Mechanici, seřizovači, opraváři elektronických zařízení	222	138,3	4,7	31,3	7,8	15,5
7244 Telefonní a telegrafní mechanici, montéři a opraváři	18	144,2	0,5	19,9	2,0	17,3
7245 Montéři a opraváři rozhlasových a TV přijímačů,magnetof.	41	147,6	11,8	27,8	4,7	14,7
7246 Montéři a opraváři silnoproudých elektrických vedení	110	132,6	3,4	33,7	10,8	16,8
7311 Výrobci, mechanici a opraváři přesných přístrojů a zařízení	580	141,5	9,9	29,7	11,9	15,4
7341 Tiskaři, sazeči (kromě obsluhy tiskárenských strojů)	13	151,9	8,2	23,3	3,5	15,3
7411 Zpracovatelé masa, ryb vč. uzenářů a konzerv. masa a ryb	141	139,1	6,2	41,0	16,4	15,3
7412 Zpracovatelé pekárenských a cukrářských výrobků	101	142,9	7,7	33,2	17,1	12,1
7419 Ostatní zpracovatelé - výrobci potravinářských výrobků	31	145,9	6,6	33,1	16,8	13,5
7421 Impregnační a úpraváři dřeva	99	124,0	1,0	48,9	25,8	12,3
7422 Umělec. truhláři, řezbáři, výrobci a oprav.výrobků ze dřeva	72	138,6	0,6	32,9	10,9	14,9
7431 Kvalifikovaní dělníci připravující přírodní vlákna	84	125,3	4,6	41,8	15,5	14,9
7432 Přadláci, pletaři a jiní výrobci ručně vyráběných tkanin	220	136,0	9,4	35,8	12,7	14,4
7435 Modeláři a stříhači textilu, kůží a podobných materiálů	48	133,3	5,6	34,9	12,0	13,3
7436 Švadleny, vyšíváči a pracovníci v příbuzných oborech	176	130,9	2,5	38,0	14,5	12,6
7439 Ostatní dělníci při výrobě textilu, oděvů a výrobků z kůží	252	138,0	8,4	33,1	13,3	13,8
8122 Obsluha zařízení ve slévárnictví (taviči, slévači)	195	134,8	8,3	35,7	14,1	16,7
8123 Obsluha zařízení na tepelné zpracování kovů	43	148,0	13,0	30,2	8,8	16,4
8141 Obsluha pily a jiného zařízení na zpracování dřeva	31	137,9	3,4	35,4	11,3	16,3
8159 Obsluha ostat. zařízení při chemické výrobě jinde neuved.	52	134,9	2,9	32,6	12,1	15,4
8161 Obsluha zařízení při výrobě a rozvodu elektřiny	93	143,2	3,7	21,7	4,4	15,5
8162 Obsluha parních turbín, ohřivačů a motorů	105	154,3	15,8	25,9	7,7	14,8
8163 Obsluha zařízení při úpravě, čištění a rozvodu vody	126	145,6	6,8	24,4	6,8	15,6
8171 Obsluha automatických nebo poloaut. montážních linek	389	135,1	5,4	33,5	12,8	12,7
8180 Obsluha strojů a zařízení pro práce na železničním svršku	35	148,8	7,0	23,4	3,4	17,5
8211 Obsluha automat. nebo poloaut. obráb.strojů (kromě 722)	1 328	139,5	7,6	31,7	10,6	14,8
8223 Obsluha strojů při konečné úpravě ochranných povlaků	384	138,1	5,1	31,6	9,1	15,0
8229 Obsluha strojů na výrobu chemických výrobků jinde neuved.	30	142,2	5,6	34,0	15,2	14,8
8231 Obsluha strojů na výrobu pryžových výrobků (např. obuvi)	1 564	135,6	8,5	37,3	15,1	13,6
8232 Obsluha strojů na výrobu plast. výrobků (vč. laminování)	567	142,7	7,0	30,4	11,8	13,4
8251 Obsluha tiskárenských strojů	82	137,9	1,9	28,0	7,5	15,3
8261 Obsluha strojů na úpravu vláken, dopřádání a navíj. příže	422	132,5	7,9	37,4	17,3	14,6
8262 Obsluha tkacích a pletacích strojů	727	131,0	8,3	38,9	16,4	14,2
8263 Obsluha šicích a vyšívacích strojů	712	139,0	7,6	31,3	14,4	12,4
8264 Obsluha strojů na bělení, barvení, čištění, praní, žehlení	494	134,4	5,2	34,3	14,6	14,7

Revidované výsledky ke dni 10. 3. 2010

**Průměrná měsíční odpracovaná a neodpracovaná doba zaměstnanců
podle podskupin zaměstnání KZAM-R**

kraj: **Královéhradecký**

Podskupiny zaměstnání KZAM-R	Počet zaměstnanců přepočtený podle eviden. měsíců	Odpracovaná doba		Neodpracovaná doba		
		celkem	z toho přesčas	celkem	z toho	
					nemoc	dovolená
		hod/měs	hod/měs	hod/měs	hod/měs	hod/měs
8269 Obsluha ost.strojů na výrobu textilních, kožešin. výrobků	214	132,2	4,9	35,4	12,7	14,3
8271 Obsluha strojů na zpracování a konzervování masa a ryb	67	139,4	9,3	42,9	18,9	15,0
8281 Montážní dělníci montující mechanická zařízení (stroje)	2 269	136,3	4,6	31,8	11,0	14,9
8282 Montážní dělníci montující elektrická zařízení	590	138,2	8,4	32,9	10,0	14,5
8283 Montážní dělníci montující elektronická zařízení	210	147,8	6,2	25,9	8,4	12,9
8284 Montážní dělníci montující výrobky z kovů, pryže a plastů	142	131,9	3,2	37,8	16,3	11,1
8290 Obsluha jin.stacionárních zařízení a ost. montážní dělníci	252	137,2	6,5	34,3	13,5	14,5
8311 Strojvedoucí	336	143,1	11,0	25,0	6,2	15,4
8313 Dělníci zabezpeč. sestavování vlaků (brzdaři, výhybkáři)	375	140,7	14,1	30,7	12,1	15,6
8321 Řidiči osobních a malých dodávkov. automobilů, taxikáři	53	153,0	8,2	24,6	7,4	14,6
8323 Řidiči autobusů, trolejbusů a tramvají	420	173,0	19,3	28,9	9,8	16,1
8324 Řidiči nákladních automobilů a tahačů	747	155,2	7,8	24,8	9,3	12,2
8326 Řidiči speciálních vozidel	173	162,0	17,1	28,3	10,1	11,8
8331 Obsluha zemědělských a lesních strojů	219	158,1	18,4	29,8	9,9	13,4
8332 Obsluha zemních a příbuzných strojů	174	157,7	15,2	29,3	7,8	14,9
8333 Obsluha jeřábů, zdvihacích a podob. manipulačních zařiz.	114	145,9	10,6	30,9	10,8	14,2
8334 Obsluha vysokozdvížných a ostatních motorových vozíků	889	144,0	5,6	28,4	7,9	14,2
9132 Pomocníci a uklízeči v kancelář., hotel., nemocnicích ap.	677	143,7	2,9	32,1	14,6	13,5
9141 Domovníci, správci domu	42	151,8	4,8	25,1	7,3	16,0
9152 Vrátní, hlídači, uváděči a šatnářky	198	147,8	8,9	27,8	10,8	14,1
9161 Sběrači odpadků, popeláři	222	156,2	13,2	30,3	11,8	12,0
9162 Metaři, čističi záchodků, žump, kanálů a podob. zařízení	28	145,1	10,1	34,9	11,5	14,3
9169 Ostatní pracovníci v příbuzných oborech jinde neuvedení	29	153,6	12,7	32,4	14,4	13,8
9211 Pomocní a nekvalifikovaní dělníci v zemědělství	35	144,6	14,2	42,6	27,4	12,6
9312 Pomocní a nekvalifik. dělníci na stavbách a údržbě silnic	62	150,2	5,9	25,5	8,3	12,8
9321 Pomocní a nekvalifikovaní montážní a manipulační dělníci	1 453	135,3	5,7	34,3	14,3	13,7
9322 Ruční baliči a pytlavači	242	140,2	6,3	30,5	9,4	14,6
9323 Dělníci nádvorní skupiny (pomocní montéři)	222	137,0	0,7	30,2	11,1	12,9
9333 Vazači a nosiči břemen, přístavní dělníci (dokaři)	63	134,5	7,8	35,3	15,0	15,0
9339 Pomocní a nekvalif. prac. v dopr., ve skladech, v telekom.	688	141,8	6,1	31,0	12,2	14,5



Dodatek

Technický popis šetření

Dodatek – Technický popis šetření

Technický popis šetření přibližuje metodické postupy používané při zpracování podnikatelské sféry Regionální statistiky ceny práce (RSCP-PS). Popis je rozdělen do pěti kapitol: metoda výběru ekonomických subjektů, vstupní údaje, nejdůležitější sledované veličiny, dopočtové metody a definice vybraných pojmů.

1. Metoda výběru ekonomických subjektů

Kapitola popisuje základní soubor šetření, strukturu výběrového souboru a postup při výběru ekonomických subjektů (ES).

1.1. Základní soubor

Základním souborem RSCP-PS jsou aktivní ekonomické subjekty z registru ekonomických subjektů Českého statistického úřadu (ČSÚ), které mají 10 a více zaměstnanců a přísluší do podnikatelské sféry a do institucionálních sektorů nefinančních podniků, finančních institucí nebo vládních institucí. Ekonomické subjekty, které přísluší do podnikatelské sféry, odměňují podle zákona č. 1/1992 Sb. o mzdě, odměně za pracovní pohotovost a o průměrném výděлку. Způsob odměňování se zjišťuje pomocí registru „Automatizovaného rozpočtového informačního systému“ (ARIS), který je spravován Ministerstvem financí. Registr ekonomických subjektů (RES) je detailně popsán na internetových stránkách ČSÚ (www.czso.cz).

1.2. Struktura výběrového souboru

Statistické šetření RSCP-PS za 1. – 4. čtvrtletí 2006 zahrnuje 3036 ekonomických subjektů, které reprezentují přibližně 1249 tisíc zaměstnanců. Strukturu výběrového souboru RSCP-PS bez non-response (dále jen výběrový soubor) ukazují z různých pohledů pro 1. – 4. čtvrtletí 2006 následující tabulky.

Výběrový soubor RSCP podnikatelské sféry			
	RSCP-PS Celkem	RSCP-PS – kraj Královéhradecký	
		se sídlem v kraji	se sídlem mimo kraj
Počet ekonomických subjektů	3036	143	161
Počet zaměstnanců	1249 tisíc	43 tisíc	19 tisíc

Tabulka 1

Odvětvová skladba výběrového souboru RSCP-PS – kraj Královéhradecký			
Kód CZ-NACE		Počet ekonomických subjektů	
		se sídlem v kraji	se sídlem mimo kraj
A	Zemědělství, lesnictví a rybnářství	11	4
B	Těžba a dobývání	2	2
C	Zpracovatelský průmysl	81	29
D	Výroba a rozvod elektřiny, plynu, tepla	1	2
E	Zásobování vodou, činnosti související s odpady	5	1
F	Stavebnictví	6	6
G	Obchod, opravy motorových vozidel	15	33
H	Doprava a skladování	5	9
I	Ubytování, stravování a pohostinství		6
J	Informační a komunikační činnosti		16
K	Peněžnictví a pojišťovnictví	1	30
L	Činnosti v oblasti nemovitostí	2	
M	Profesní, vědecké a technické činnosti	3	3
N	Administrativní a podpůrné činnosti	1	13
O	Veřejná správa, obrana, sociální zabezpečení		5
P	Vzdělávání	1	
Q	Zdravotní a sociální péče	8	
R	Kulturní, zábavní a rekreační činnosti		2
S	Ostatní činnosti	1	

Tabulka 2

1.3. Výběr

Výběr ekonomických subjektů v RSCP-PS lze charakterizovat jako jednostupňový stratifikovaný výběr. Výběrovými jednotkami jsou ekonomické subjekty, na které se v případě vybrání vztahuje zpravodajská povinnost. Statistickými jednotkami jsou zaměstnanci, kteří jsou nositeli sledovaných statistických znaků. Základní soubor (ZS) je rozdělen do oblastí (strat) podle:

- regionů (krajů),
- velikostních kategorií,
- odvětvových skupin.

Regionem se z hlediska výběru jednotek rozumí kraj ve smyslu ústavního zákona č. 347/1997 Sb. v platném znění. Ke stratifikaci výběrové opory jsou použity tři velikostní kategorie ekonomických subjektů uvedené v tabulce 3 – Velikostní kategorie pro výběr. Stratifikační třídění obsahuje dvanáct odvětvových skupin z vybraných institucionálních sektorů podnikatelské sféry.

Vymezení strat je provedeno na základě podobnosti v charakteru ekonomické činnosti a podobnosti v zaměstnanecké struktuře.

V jednotlivých oblastech ZS, vzniklých jeho rozdělením dle příslušných stratifikačních kritérií, je vybrán stanovený podíl ekonomických subjektů. Největší subjekty s 1000 a více zaměstnanci jsou zařazeny do šetření všechny (výběr s pravděpodobností rovnou 1), u ekonomických subjektů s 250 až 999 zaměstnanci se postupně navyšuje výběrový podíl tak, aby od roku 2007 činil 100%. Menší subjekty s 10 až 249 zaměstnanci jsou vybírány v jednotlivých stratech systematickým náhodným výběrem s nestrannými pravděpodobnostmi bez vracení. Pravděpodobnosti výběru se liší podle velikosti subjektu a jejich výše je určena výběrovým podílem uvedeným v tabulce 3. Výběrový soubor ekonomických subjektů s 10 až 249 zaměstnanci se obměňuje metodou rotujícího panelu s periodou rotace devět let, tzn. k plné obměně dojde za devět let.

Velikostní kategorie pro výběr		
Kategorie	Počet zaměstnanců	Výběrový podíl [%]
1	10 až 49	4,5
2	50 až 249	15
3	250 až 999	80
4	1000 a více	100

Tabulka 3

2. Vstupní údaje

Kapitola popisuje sběr dat do šetření RSCP-PS, nejdůležitější vstupní údaje a používané klasifikace a číselníky.

2.1. Sběr dat

Ekonomické subjekty, na které se vztahuje zpravodajská povinnost, vykazují do statistického šetření RSCP-PS údaje o všech zaměstnancích v pracovním poměru. Vybraná zpravodajská jednotka předává data na Ministerstvo práce a sociálních věcí, které je orgánem vykonávajícím státní statistickou službu. Termínem pro předání dat od respondenta je konec měsíce následujícího po skončení sledovaného období.

Předávaná data mají formu databázových souborů a obsahují informace o zaměstnavateli a zaměstnancích. U více než 90 % respondentů je zdrojem dat pro šetření mzdový a personální systém. Datové soubory jsou předávány ve více než 90 % případů elektronickou poštou, zbylá část respondentů posílá data na disketě, případně na papírových formulářích.

Pro kontrolu a opravu dat, připravených mzdovým a personálním systémem respondenta, případně pro pořízení vstupních dat, je určen "Pořizovací program ISPV 2006", který se musí před použitím nainstalovat na lokální disk.

Poživovací program řeší i zabezpečení dat při přenosu od respondenta ke zpracovateli. Používá přitom hybridní šifrování s veřejným a privátním klíčem. Veřejný klíč je součástí instalace pořizovacího programu, privátní klíč je uložen na interním serveru zpracovatele. Zašifrovaná data se ukládají do souboru s formátem S/MIME verze 3.

2.2. Nejdůležitější vstupní údaje

Šetření RSCP-PS se čtvrtletní periodicitou monitoruje výdělkovou úroveň a odpracovanou dobu jednotlivých zaměstnání podle klasifikace KZAM-R v České republice.

Hodinový výdělek je přímo zjišťovaný údaj, který je definován jako průměrný hrubý hodinový výdělek zaměstnance v posledním čtvrtletí sledovaného období (§ 17 zákona č. 1/1992 Sb.). Jedná se o podíl hrubé mzdy a odpracované doby za rozhodné čtvrtletí. Hodinový výdělek je krátkodobým indikátorem výdělkové úrovně.

Hrubá měsíční mzda, vypočtená z hrubé mzdy za sledované období, je druhým indikátorem, který ukazuje výdělkovou úroveň. Hrubá mzda je součtem mzdy za práci, náhrad mzdy a odměn za pracovní pohotovost, které jsou přímo sbíranými položkami. Mzda je definována jako mzda za práci podle § 4 zákona č. 1/1992 Sb., o mzdě, odměně za pracovní pohotovost a průměrném výdělku ve znění pozdějších předpisů. Šetření RSCP-PS sleduje i strukturu hrubé měsíční mzdy, tj. prémie a odměny, příplatky za přesčas, ostatní příplatky, náhrady a odměny za pracovní pohotovost. Hrubá měsíční mzda a její složky se vztahují k celému sledovanému období, které zahrnuje dobu od počátku roku do konce čtvrtletí, za které se šetření provádí.

Šetření RSCP-PS dále sleduje pracovní dobu zaměstnanců. Vstupní věta o zaměstnanci obsahuje odpracovanou dobu od počátku roku a z ní počet přesčasových hodin. Odpracovaná doba u zaměstnanců odměňovaných měsíční mzdou nezahrnuje dobu svátků v jinak pracovních dnech. Věta dále obsahuje celkovou neodpracovanou dobu od počátku roku, z ní počet hodin nemoci a dovolené.

2.3. Klasifikace a číselníky

RSCP-PS používá standardní statistické klasifikace a číselníky (podrobněji popsané na www.czso.cz). Použití platných statistických klasifikací je závazné jak pro orgán vykonávající státní statistickou službu, tak pro zpravodajské jednotky, které poskytují údaje pro statistické zjišťování. Proto i RSCP-PS používá následující klasifikace a číselníky:

KZAM-R **Klasifikace zaměstnání**; vydáno sdělením ČSÚ č. 492/2003 Sb. ze dne 18. prosince 2003 o vydání rozšířené Klasifikace zaměstnání KZAM-R.

- CZ-ICSE **Klasifikace postavení v zaměstnání;** vydáno sdělením ČSÚ č. 494/2003 Sb. ze dne 18. prosince 2003 o vydání Klasifikace postavení v zaměstnání.
- KKOV **Klasifikace kmenových oborů vzdělání;** vydáno sdělením ČSÚ č. 320/2003 Sb. ze dne 9. září 2003 o zavedení Klasifikace kmenových oborů vzdělání. Poslední aktualizace byla provedena k 1. září 2006 sdělením ČSÚ č. 391/2006 Sb. ze dne 20. července 2006 o aktualizaci Klasifikace kmenových oborů vzdělání.
- CZ-NUTS **Klasifikace územních statistických jednotek;** vydáno sdělením ČSÚ č. 490/2003 Sb. ze dne 18. prosince 2003 o vydání Klasifikace územních statistických jednotek. Poslední aktualizace byla provedena k 1. květnu 2004 sdělením ČSÚ č. 228/2004 Sb. ze dne 14. dubna 2004 o aktualizaci Klasifikace územních statistických jednotek.
- CZ-NACE ¹ **Klasifikace ekonomických činností (CZ-NACE);** vydáno sdělením ČSÚ č. 244/2007 Sb. ze dne 18. září 2007 o zavedení Klasifikace ekonomických činností.
- CZ-GEONOM **Klasifikace zemí;** vydáno sdělením ČSÚ č. 487/2003 Sb. ze dne 18. prosince 2003 o vydání Klasifikace zemí. Poslední aktualizace byla provedena k 1. červenci 2005 sdělením ČSÚ č. 243/2005 Sb. ze dne 9. června 2005 o aktualizaci Klasifikace zemí.

¹ Revidovaná výsledková publikace využívá z důvodu srovnání s novějšími výsledky klasifikaci CZ-NACE (původní verze využívala klasifikaci OKEČ).

3. Nejdůležitější sledované veličiny

Kapitola popisuje nejdůležitější sledované veličiny, algoritmy jejich výpočtu a kritéria pro zahrnutí zaměstnanců do dalších výpočtů.

3.1. Hodinový výdělek

Hodinový výdělek je přímo zjišťovaná veličina. Do výpočtu charakteristik hodinového výdělku jsou zařazeni zaměstnanci, kteří byli v evidenčním stavu v posledním dnu sledovaného období.

3.2. Hrubá měsíční mzda

Hrubá měsíční mzda se vztahuje k celému sledovanému období, tedy k 1. čtvrtletí, k 1. - 2. čtvrtletí, k 1. - 3. čtvrtletí, nebo k 1. - 4. čtvrtletí. Na rozdíl od hodinového výdělku musí být hrubá měsíční mzda vypočtena z dalších přímo zjišťovaných mzdových položek a nemzdových plnění.

Hrubá mzda je v RSCP-PS definována jako součet mzdy za práci, náhrady mzdy a odměny za pracovní pohotovost. Hrubá měsíční mzda zaměstnance se vypočte podle vzorce:

$$\text{HMM} = \frac{\text{MZDA} + \text{NAHRADY} + \text{POHOTOV}}{\text{MESPLAC}_{\text{prep}}}$$

kde :

HMM	je hrubá měsíční mzda zaměstnance,
MZDA	je mzda za práci zaměstnance v kumulaci za sledované období (vstupní položka věty o zaměstnanci),
NAHRADY	jsou náhrady mzdy zaměstnance v kumulaci za sledované období (vstupní položka věty o zaměstnanci),
POHOTOV	je odměna za pracovní pohotovost zaměstnance v kumulaci za sledované období (vstupní položka věty o zaměstnanci),
MESPLAC _{prep}	je počet přepočtených placených měsíců zaměstnance, tj. počet měsíců, odpovídajících součtu odpracované doby a doby, po kterou pobíral náhrady mzdy.

Počet přepočtených placených měsíců MESPLAC_{prep} je roven počtu kalendářních měsíců v případě, že zaměstnanec s plným pracovním úvazkem po celé sledované období pracoval nebo pobíral náhrady mzdy. Pokud zaměstnanec byl v evidenčním stavu kratší dobu než sledované období, bude jeho počet placených měsíců zkrácen poměrem počtu pracovních dnů v evidenčním stavu a ve sledovaném období. Podobně se počet placených měsíců zkrátí, pokud zaměstnanec měl jinou absenci než absenci s náhradou mzdy (např. nemoc), případně měl sjednán kratší pracovní úvazek.

Hrubá měsíční mzda za určitou skupinu zaměstnanců je vážená charakteristika, v níž hrubá měsíční mzda určitého zaměstnance má váhu, odpovídající počtu jeho placených měsíců za sledované období (tzv. váha placené doby). Tento způsob výpočtu umožňuje korektní srovnání mzdové úrovně jednotlivých zaměstnání a srovnávání v čase.

Sestavy s hrubou měsíční mzdou, diferenciací a strukturou hrubé mzdy obsahují také měsíční placenou dobu. Tento údaj ukazuje počet placených hodin (odpracovaná doba a doba náhrad) za placený měsíc a je v souladu s výpočtem hrubé měsíční mzdy.

Pro zahrnutí zaměstnance do výpočtů hrubé měsíční mzdy se uplatňují následující kritéria:

- přepočtený počet placených měsíců zaměstnance je alespoň jeden měsíc,
- stanovená týdenní pracovní doba na dané pracovní místo je alespoň 30 hodin (dle doporučení Eurostatu).

3.3. Měsíční odpracovaná a neodpracovaná doba

Měsíční odpracovaná (resp. neodpracovaná) doba se stejně jako hrubá měsíční mzda vztahuje k celému sledovanému období tj. k 1. čtvrtletí, k 1. - 2. čtvrtletí, k 1. - 3. čtvrtletí, nebo k 1. - 4. čtvrtletí.

Měsíční odpracovaná doba zaměstnance se vypočte podle vzorce:

$$\text{ODPRACD}_{\text{mes}} = \frac{\text{ODPRACD}}{\text{MESEVID}_{\text{prep}}}$$

kde :

- ODPRACD_{mes} je měsíční odpracovaná doba zaměstnance,
 ODPACD je odpracovaná doba zaměstnance v kumulaci za sledované období (vstupní položka věty o zaměstnanci),
 MESEVID_{prep} je počet přepočtených evidenčních měsíců zaměstnance, tj. počet měsíců, odpovídajících délce pracovního úvazku a délce pracovního poměru ve sledovaném období.

Počet přepočtených evidenčních měsíců MESEVID_{prep} je roven počtu kalendářních měsíců v případě, že zaměstnanec s plným pracovním úvazkem po celé sledované období byl v pracovním poměru a nebyl na mateřské či rodičovské dovolené. Pokud zaměstnanec byl v evidenčním stavu kratší dobu, než sledované období, bude jeho počet evidenčních měsíců zkrácen poměrem počtu pracovních dnů v evidenčním stavu a ve sledovaném období. Podobně se počet evidenčních měsíců zkrátí, pokud zaměstnanec měl sjednán kratší pracovní úvazek.

Měsíční odpracovaná doba za určitou skupinu zaměstnanců je vážená charakteristika, v níž měsíční odpracovaná doba určitého zaměstnance má váhu, odpovídající počtu jeho evidenčních měsíců ve sledovaném období (tzv. váha

evidenční doby). Pro zahrnutí zaměstnance do výpočtů měsíční odpracované doby se uplatňují stejná kritéria jako u hrubé měsíční mzdy.

Obdobně jako odpracovaná doba se počítají měsíční neodpracovaná doba a také průměrné měsíční údaje o přesčasu, dovolené a nemoci.

4. Dopočtové metody

Kapitola dopočtové metody obsahuje řešení neodpovědí a popis metody vážení, hodnocení kvality odhadů a přehled publikovaných tabulek podle použitých vah.

4.1. Řešení neodpovědí a metoda vážení

Problém neodpovědí (tzv. non-response) či z dalších důvodů nepoužitelných dat od vybraného ekonomického subjektu je v RSCP-PS řešen metodou historické imputace a metodou upravující podnikové váhy respondentům.

Metoda vážení, používaná v RSCP-PS, umožňuje získat z dat výběrového souboru odhady charakteristik (parametrů) základního souboru. Odhady charakteristik zaměstnanecké populace základního souboru RSCP-PS jsou publikovány ve všech tabulkách s výjimkou tabulek s tříděním podle jednotlivých zaměstnání. Základem podnikových vah jsou váhové koeficienty, které vycházejí z pravděpodobnosti výběru každého ekonomického subjektu. Po úpravě vah z důvodu non-response se získají konečné podnikové váhy pomocí dopočtu na aktuální počet ES v základním souboru v rámci jednotlivých vážících strat. Podnikové váhy zvyšují při výpočtech odhadů význam dat ekonomických subjektů s relativně malým zastoupením ve výběrovém souboru. Relativně nejméně zastoupené jsou ve výběrovém souboru RSCP-PS ekonomické subjekty s 10-49 zaměstnanci, a proto mají největší váhy při výpočtech odhadů.

Výpočet váhy jednotlivých zaměstnanců je závislý na typu tabulky a také na typu publikovaného ukazatele. Přehled všech publikovaných tabulek s uvedením použitých vah je uveden v oddíle 4.3. Váha zaměstnance je součinem vah používaných v daném typu tabulkové sestavy.

Tabulky s tříděním podle podskupin zaměstnání KZAM-R (PS-V5, PS-M5 a PS-T5) obsahují charakteristiky výběrového souboru. Při interpretaci výsledků je nutno mít na zřeteli, že charakteristiky výběrového souboru nelze automaticky pokládat za odhady platné pro celou zaměstnaneckou populaci. Výběrové charakteristiky jsou ovlivněny větším relativním zastoupením velkých ekonomických subjektů ve výběrovém souboru RSCP-PS.

4.2. Kvalita odhadů

Odhadované charakteristiky podléhají dvěma typům chyb – výběrovým chybám a nevýběrovým chybám. Výběrové chyby jsou způsobeny faktorem náhody při pravděpodobnostním výběru RSCP-PS. Hodnoty výběrových chyb není možné z výběrového souboru RSCP-PS dostatečně přesně kvantifikovat, nicméně používaná stratifikace výrazně snižuje jejich výši. Nevýběrové chyby bývají způsobeny především špatnou kvalitou dat předávaných respondenty (neúplné a chybné údaje) a jejich vliv je snižován několikastupňovými kontrolními mechanismy a častými kontakty zpracovatele šetření s respondenty.

4.3. Přehled publikovaných tabulek podle použitých vah

Hodinový výdělek				
Tabulka	Třídící kritérium	Podniková váha	Váha placené doby	Váha evidenční doby
PS-V0	Celý kraj	X		
PS-V1	HL. třídy zaměstnání KZAM-R	X		
PS-V2	Věkové kategorie	X		
PS-V4	Vzdělání	X		
PS-V5	Podskupiny zaměstnání KZAM-R			
PS-V6	Kategorie zaměstnání	X		
PS-V8	Pohlaví	X		

Tabulka 4

Hrubá měsíční mzda				
Tabulka	Třídící kritérium	Podniková váha	Váha placené doby	Váha evidenční doby
PS-M0	Celý kraj	X	X	
PS-M1	HL. třídy zaměstnání KZAM-R	X	X	
PS-M5	Podskupiny zaměstnání KZAM-R		X	

Tabulka 5

Odpracovaná a neodpracovaná doba				
Tabulka	Třídící kritérium	Podniková váha	Váha placené doby	Váha evidenční doby
PS-T5	Podskupiny zaměstnání KZAM-R			X

Tabulka 6

5. Definice vybraných pojmů

Ekonomický subjekt	Ekonomický subjekt je právnický subjekt nebo fyzická osoba s postavením podnikatele, zapsaná do registru ekonomických subjektů ČSÚ. Každému ekonomickému subjektu se přiděluje identifikační číslo (IČ).
Organizační jednotka	Z hlediska mzdové statistiky RSCP se dělí ekonomické subjekty na organizační jednotky podle okresu, ve kterém jejich zaměstnanci působí. Organizační jednotku tvoří všichni zaměstnanci ekonomického subjektu, kteří působí ve stejném okrese.
Zpravodajská jednotka	Zpravodajskou jednotkou je právnická osoba, organizační složka státu nebo fyzická osoba, od níž se požaduje poskytnutí údajů ve statistickém zjišťování podle zákona č. 89/1995 Sb., o státní statistické službě, ve znění pozdějších předpisů.
Sledované období	Sledované období je období od začátku roku do konce čtvrtletí, za které se provádí výběrové statistické zjišťování.
Podnikatelská sféra	Do podnikatelské sféry patří subjekty, které odměňují podle zákona č. 1/1992 Sb., o mzdě, odměně za pracovní pohotovost a o průměrném výdělku ve znění pozdějších předpisů.
Nepodnikatelská sféra	Do nepodnikatelské sféry patří organizace, které odměňují podle zákona č. 143/1992 Sb., o platu a odměně za pracovní pohotovost v rozpočtových a některých dalších organizacích a orgánech ve znění pozdějších předpisů.
Základní soubor	Základním souborem RSCP-PS jsou aktivní ekonomické subjekty podnikatelské sféry z registru ekonomických subjektů ČSÚ, které mají 10 a více zaměstnanců a přísluší do institucionálních sektorů nefinanční podniky, finanční instituce nebo vládní instituce.