



Regionální statistika ceny práce

III. čtvrtletí 2006
Podnikatelská sféra
Královéhradecký kraj

Revidované výsledky ke dni 10. 3. 2010

Copyright - MPSV ČR

Publikace ani její část nesmí být kopírována, rozšiřována a zařazována do informačních systémů v jakékoliv formě (elektronické, mechanické, optické, magnetické aj.) bez písemného souhlasu

Ministerstva práce a sociálních věcí

Zpracovatel: TREXIMA, spol. s r.o., tř. T. Bati 299, 764 21 Zlín - Louky

O b s a h :

Úvod	7
-------------------	---

Výsledková část podnikatelská sféra

Základní metodické přístupy	11
Popis publikovaných tabulek	12

Hodinový výdělek

PS-V0	Hodinový výdělek v podnikatelské sféře	13
PS-V1	Hodinový výdělek podle hlavních tříd zaměstnání KZAM-R	14
PS-V2	Hodinový výdělek podle věkových kategorií	15
PS-V4	Hodinový výdělek podle vzdělání	15
PS-V5	Hodinový výdělek podle podskupin zaměstnání KZAM-R	16
PS-V6	Hodinový výdělek podle kategorií zaměstnání	21
PS-V8	Hodinový výdělek podle pohlaví	21

Hrubá měsíční mzda

PS-M0	Hrubá měsíční mzda a její složky, diferenciacce, placená doba v podnikatelské sféře	23
PS-M1	Hrubá měsíční mzda a její složky, diferenciacce, placená doba podle hlavních tříd zaměstnání KZAM-R	24
PS-M5	Hrubá měsíční mzda a její složky, diferenciacce, placená doba podle podskupin zaměstnání KZAM-R	26

Měsíční odpracovaná a neodpracovaná doba

PS-T5	Průměrná měsíční odpracovaná a neodpracovaná doba podle podskupin zaměstnání KZAM-R	36
-------	--	----

Dodatek – technický popis šetření

1. Metoda výběru ekonomických subjektů	43
1.1 Základní soubor	43
1.2 Struktura výběrového souboru	43
1.3 Výběr	44
2. Vstupní údaje	45
2.1 Sběr dat	45
2.2 Nejdůležitější vstupní údaje	46
2.3 Klasifikace a číselníky	46
3. Nejdůležitější sledované veličiny	48
3.1 Hodinový výdělek	48

3.2 Hrubá měsíční mzda	48
3.3 Měsíční odpracovaná a neodpracovaná doba	49
4. Dopočtové metody	50
4.1 Řešení neodpovědí a metoda vážení	50
4.2 Kvalita odhadů	51
4.3 Přehled publikovaných tabulek podle použitých vah	51
5. Definice vybraných pojmů	52



Úvod

Úvod

Regionální statistika ceny práce (RSCP) je systém pravidelného monitorování výdělkové úrovně a pracovní doby zaměstnanců v jednotlivých krajích České republiky formou statistického šetření. Sledovanými ukazateli výdělkové úrovně jsou hodinový výdělek a hrubá měsíční mzda (plat). Šetření metodicky vychází a je obsahově harmonizováno se strukturálním šetřením EU „Structure of Earnings Survey“, viz nařízení komise (ES) č. 1916/2000 ve znění pozdějších předpisů.

Šetření je pod názvem „Čtvrtletní šetření o ceně práce“ zařazeno do programu statistických zjišťování, vyhlášených Českým statistickým úřadem (ČSÚ) ve sbírce zákonů pro příslušný kalendářní rok (viz příloha Vyhlášky č. 421/2005 Sb., částka 145, kterou se stanoví Program statistických zjišťování na rok 2006) a pro vybrané ekonomické subjekty je povinné. Šetření provádí pracoviště státní statistické služby Ministerstva práce a sociálních věcí (MPSV). Průběh a vývoj šetření řídí komise, složená ze zástupců MPSV, ČSÚ, Ministerstva financí, České národní banky, CERGE-EI, VŠE v Praze, Českomoravské konfederace odborových svazů, Svazu průmyslu a dopravy ČR. Zpracovatelem RSCP je TREXIMA, spol. s r.o. (www.trexima.cz).

Nejdůležitějším kritériem pro členění výsledků RSCP je příslušnost šetřeného ekonomického subjektu k podnikatelské, nebo nepodnikatelské sféře. V podnikatelské sféře probíhá šetření se čtvrtletní periodou a ve sféře nepodnikatelské je prováděno s periodou pololetní. Zdrojem dat pro nepodnikatelskou sféru je Informační systém o platech, který je spravován Ministerstvem financí. Za každou sféru jsou vydávány samostatné výsledkové publikace.

Výsledkové publikace jednotlivých krajů jsou uloženy na stránkách <http://portal.mpsv.cz> v sekci *Zaměstnanost*, v podsekci *Statistiky* pod odkazem *Statistika výdělků*.

Důkladný popis šetření, včetně všech výsledkových publikací, poskytuje také portál www.ispv.cz. Slouží především jako podpora respondentům, kteří zde naleznou všechny potřebné informace a podpůrné nástroje pro zasílání dat. Portál je využíván také k uveřejňování odborných studií a článků, které jako zdroj informací uvádí šetření ISPV a RSCP.

Ministerstvo práce a sociálních věcí děkuje všem respondentům šetření za přípravu vstupních dat pro šetření. Svědomitý přístup respondentů a dodržování termínů pro předání dat umožňují pravidelně uveřejňovat tuto publikaci.



Výsledková část

Podnikatelská sféra

Výsledková část podnikatelská sféra

Základní metodické přístupy

Tato publikace přináší charakteristiky hodinového výdělku, hrubé měsíční mzdy a pracovní doby získané za podnikatelskou sféru šetření RSCP (RSCP-PS). V RSCP se zařazují do podnikatelské sféry ekonomické subjekty, které odměňují podle zákona č. 1/1992 Sb. o mzdě, odměně za pracovní pohotovost a o průměrném výdělku.

Primárním výsledkem RSCP jsou statistiky výdělkové úrovně jednotlivých zaměstnání (v klasifikaci KZAM-R), dalším produktem jsou odhady výdělkových parametrů zaměstnanecké populace krajů v členění podle firemních i zaměstnaneckých charakteristik. Ekonomické subjekty se v RSCP člení na organizační jednotky, jestliže je možné provést vnitřní rozčlenění podle okresů, ve kterých dílčí jednotky působí. Výsledky podle krajů jsou v tomto smyslu výsledky získané pracovištní metodou.

Vedle podnikového výkaznictví ČSÚ je RSCP dalším zdrojem informací o výdělcích v jednotlivých krajích České republiky. Výkaznictví ČSÚ, jako tradiční zdroj, sbírá údaje o evidenčním počtu zaměstnanců a vyplacených mzdách za ekonomický subjekt a publikuje průměrné mzdy v členění podle firemních charakteristik. Při srovnávání výsledků výkaznictví a RSCP-PS je třeba vzít v úvahu rozdílnou definici podnikatelské sféry, rozdílné metody výpočtu výdělkových charakteristik a rozdílný způsob členění výsledků podle krajů. Výkaznictví ČSÚ člení výsledky podle sídla ekonomického subjektu, tj. podnikovou metodou.

Respondenty šetření RSCP-PS jsou aktivní ekonomické subjekty (ES) z institucionálních sektorů nefinančních podniků, finančních institucí a vládních institucí zapsané v registru ekonomických subjektů ČSÚ (RES). Na základě Automatizovaného rozpočtového informačního systému (ARIS), který je spravován Ministerstvem financí, se zjišťuje způsob odměňování a příslušnost ekonomického subjektu k podnikatelské sféře. Šetření je výběrové pro ES s 10 až 249 zaměstnanci a plošné pro ES s 250 a více zaměstnanci. Náhodný výběr je prováděn na základě příslušnosti ES do kraje, velikostní kategorie a odvětví ekonomické činnosti.

Tabulky s označením PS-V5, PS-M5, PS-T5 obsahují charakteristiky výběrového souboru (statistiky) jednotlivých zaměstnání na úrovni podskupin zaměstnání (čtyřmístný KZAM-R). Při interpretaci výsledků je nutno mít na zřeteli, že charakteristiky výběrového souboru nelze automaticky pokládat za odhady platné pro celou zaměstnaneckou populaci. Výběrové charakteristiky jsou ovlivněny větším relativním zastoupením velkých ekonomických subjektů ve výběrovém souboru RSCP-PS. Ostatní tabulky obsahují odhady parametrů základního souboru a při jejich výpočtu byly využity dopočtové metody založené na pravděpodobnosti výběru ekonomických subjektů.

Popis publikovaných tabulek

Tabulky v publikaci jsou rozděleny podle sledovaného ukazatele do tří základních okruhů. Tabulky přinářející charakteristiky hodinového výdělku jsou označeny PS-Vx, kde PS značí podnikatelskou sféru a x je pořadové číslo tabulky. Charakteristiky hrubé měsíční mzdy, struktury mzdy a průměrné placené doby jsou obsaženy v tabulkách se značením PS-Mx a charakteristiky měsíční odpracované a neodpracované doby v tabulkách se značením PS-Tx.

Hlavním výsledkem RSCP jsou statistiky výdělkové úrovně a pracovní doby za jednotlivá zaměstnání podle klasifikace KZAM-R, obsažené v tabulkách PS-V5, PS-M5 a PS-T5. Tyto tabulky obsahují ta zaměstnání, která jsou ve své podskupině zaměstnání (čtyřmístný KZAM-R) zastoupena alespoň třemi ekonomickými subjekty a zároveň deseti zaměstnanci. Uvedené počty organizačních jednotek a zaměstnanců ukazují na zastoupení ve výběrovém souboru. V ostatních tabulkách jsou počty zaměstnanců uváděny v % a jejich účelem je přiblížit relativní zastoupení publikovaných kategorií. Údaje o počtech zaměstnanců z této publikace neslouží jako zdroj informací o počtech zaměstnanců v krajích, ty zjišťují šetření ČSÚ – podnikové výkaznictví a výběrové šetření pracovních sil (viz www.czso.cz).

Statistické charakteristiky používané ve výsledkových tabulkách:

1. decil	První decil je hodnota, pod kterou leží 10 % nejnižších hodnot sledovaného znaku.
1. kvartil	První kvartil je hodnota, pod kterou leží 25 % nejnižších hodnot sledovaného znaku.
Medián	Medián je hodnota uprostřed vzestupně uspořádané řady hodnot sledovaného znaku, polovina hodnot je nižší než medián a druhá polovina je vyšší než medián.
3. kvartil	Třetí kvartil je hodnota, nad kterou leží 25 % nejvyšších hodnot sledovaného znaku.
9. decil	Devátý decil je hodnota, nad kterou leží 10 % nejvyšších hodnot sledovaného znaku.
Průměr	Průměr je počítán jako vážený (případně nevážený) aritmetický průměr sledovaného znaku.

Ostatní symboly používané ve výsledkových tabulkách:

"Neuvedeno"	Symbol "Neuvedeno" označuje kategorii zaměstnanců, u které nebyl uveden kód příslušného třídícího znaku.
"*"	Symbol "*" označuje položku vstupních dat vypočítanou, ale nezveřejnitelnou z důvodu nedostatečného počtu vstupních hodnot (méně než 3 ekonomické subjekty a 10 zaměstnanců).

Hodinový výdělek v podnikatelské sféře

kraj: **Medián hodinového výdělku 92,59 Kč/hod**

Index mediánu hodinového výdělku zaměstnanců

meziroční vůči 3. čtvrtletí 2005¹⁾ 101,2 %

Diferenciace

1. decil - 10 % hodinových výdělků menších než 59,05 Kč/hod

1. kvartil - 25 % hodinových výdělků menších než 71,84 Kč/hod

Medián - 50 % hodinových výdělků menších než 92,59 Kč/hod

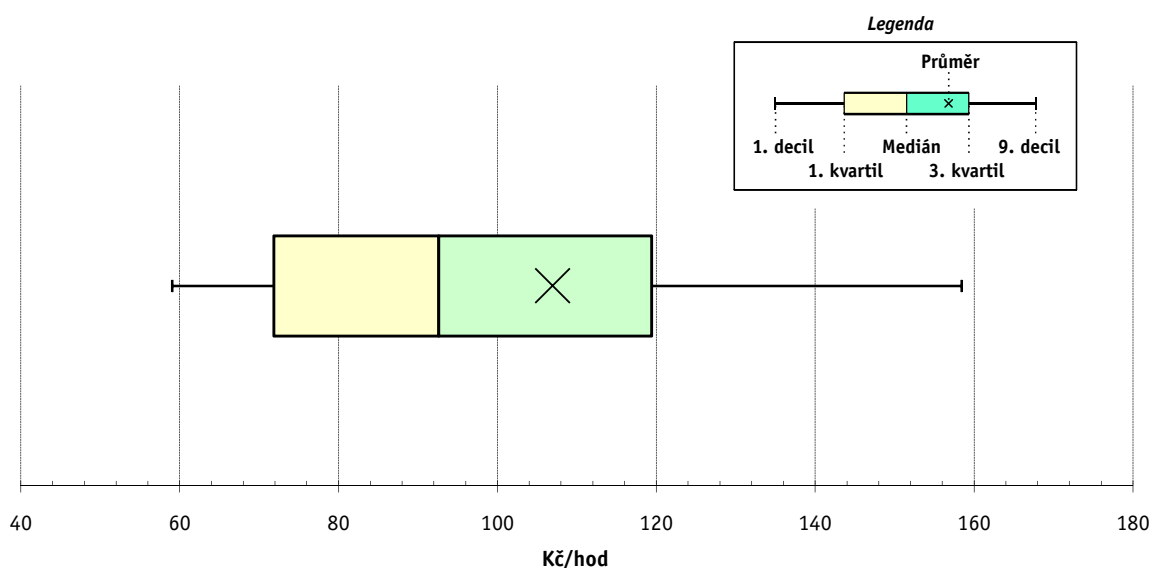
3. kvartil - 25 % hodinových výdělků větších než 119,39 Kč/hod

9. decil - 10 % hodinových výdělků větších než 158,42 Kč/hod

Průměr hodinového výdělku 106,94 Kč/hod

Podíl zaměstnanců s podprůměrným

hodinovým výdělkem 65,6 %



Vysvětlivky:

1) Index mediánu hodinového výdělku byl vypočten podle metodiky z roku 2005.

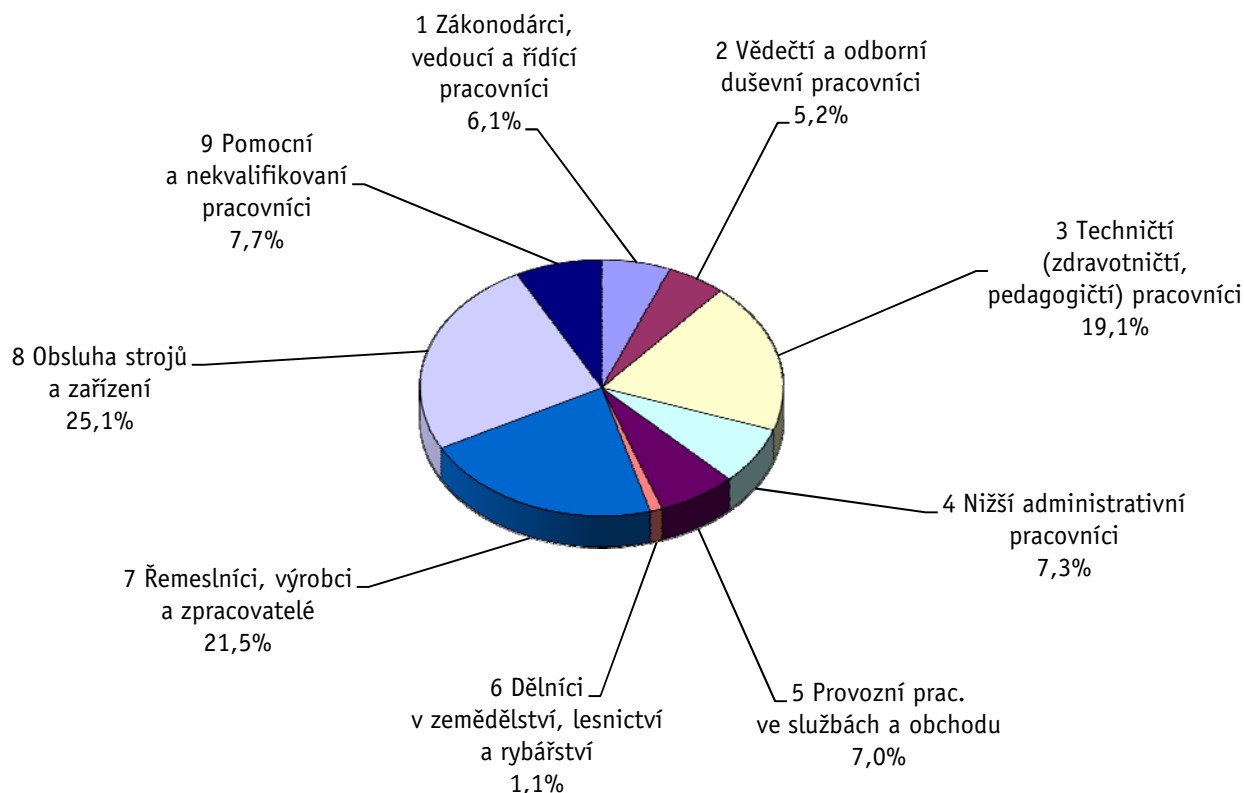
Revidované výsledky ke dni 10. 3. 2010

Hodinový výdělek podle hlavních tříd zaměstnání KZAM-R

kraj: **Královéhradecký**

Hlavní třída zaměstnání KZAM-R	Struktura zaměstnanců	Medián	Diferenciace		Průměr
			1. decil	9. decil	
	%	Kč/hod	Kč/hod	Kč/hod	Kč/hod
1 Zákonodárci, vedoucí a řídicí pracovníci	6,1	169,07	92,53	391,20	222,02
2 Vědečtí a odborní duševní pracovníci	5,2	149,25	88,11	250,16	162,16
3 Techničtí, zdravotničtí a pedagogičtí pracovníci	19,1	110,21	75,11	180,40	125,03
4 Nižší administrativní pracovníci	7,3	88,36	62,42	132,93	93,77
5 Provozní pracovníci ve službách a obchodu	7,0	64,98	52,43	88,53	68,93
6 Dělníci v zemědělství, lesnictví a rybářství	1,1	72,06	58,43	104,12	76,35
7 Řemeslníci, výrobci a zpracovatelé	21,5	89,43	56,79	131,00	92,74
8 Obsluha strojů a zařízení	25,1	88,04	60,45	125,84	91,02
9 Pomocní a nekvalifikovaní pracovníci	7,7	71,32	51,11	107,63	76,19
C E L K E M - podnikatelská sféra	100	92,59	59,05	158,42	106,94

Struktura zaměstnanců dle hlavních tříd KZAM - R



3. čtvrtletí 2006

RSCP - podnikatelská sféra

PS-V2

Revidované výsledky ke dni 10. 3. 2010

Hodinový výdělek
podle věkových kategorií

kraj: Královéhradecký

Věková kategorie	Struktura zaměstnanců	Medián	Diferenciace		Průměr
			1. decil	9. decil	
	%	Kč/hod	Kč/hod	Kč/hod	Kč/hod
do 20 let	0,7	64,89	51,40	88,71	67,77
20 - 29 let	17,9	90,07	59,92	141,33	100,19
30 - 39 let	26,5	95,78	58,96	162,02	107,80
40 - 49 let	24,1	95,39	59,25	169,57	112,08
50 - 59 let	26,1	91,00	60,22	152,95	107,04
60 a více let	4,6	87,82	54,87	174,36	107,14
C E L K E M - podnikatelská sféra	100	92,59	59,05	158,42	106,94

3. čtvrtletí 2006

RSCP - podnikatelská sféra

PS-V4

Revidované výsledky ke dni 10. 3. 2010

Hodinový výdělek
podle vzdělání

kraj: Královéhradecký

Vzdělání	Struktura zaměstnanců	Medián	Diferenciace		Průměr	
			1. decil	9. decil		
	%	Kč/hod	Kč/hod	Kč/hod	Kč/hod	
KKOV						
Základní a nedokončené	A-C	9,6	74,08	53,03	110,02	78,71
Střední bez maturity	D,E,H,J	47,9	84,46	56,94	125,97	89,02
Střední s maturitou	K-M	32,2	104,58	66,88	171,06	115,00
Vyšší odborné a bakalářské	N,R	1,4	111,66	70,15	292,16	169,47
Vysokoškolské	T,V	7,2	169,06	93,47	351,06	215,41
<i>neuveđeno</i>		1,7	101,37	62,62	157,68	107,88
C E L K E M - podnikatelská sféra	100	92,59	59,05	158,42	106,94	

Revidované výsledky ke dni 10. 3. 2010

Hodinový výdělek podle podskupin zaměstnání KZAM-R

kraj: Královéhradecký

Podskupiny zaměstnání KZAM-R	Výběrový soubor		Medián	Diferenciace		Průměr
	počet org. jednotek	počet zaměst.		1. decil	9. decil	
			Kč/hod	Kč/hod	Kč/hod	Kč/hod
1210 Ředitelé a prezidenti velkých organizací, podniků	86	99	463,79	201,29	1 573,52	693,25
1221 Vedoucí pracovníci v zemědělství, lesnictví, rybářství a mysliv.	12	51	165,51	91,94	292,02	188,63
1222 Vedoucí pracovníci v průmyslu (ve výrobě)	103	490	224,53	130,79	444,11	277,08
1223 Vedoucí pracovníci ve stavebnictví a zeměměřičství	8	36	378,34	145,30	751,11	448,79
1224 Vedoucí pracovníci ve velkoobchodě a v maloobchodě	44	315	125,01	90,62	240,02	152,95
1225 Vedoucí pracovníci v restauracích a hotelích	11	17	144,12	91,21	255,13	155,34
1226 Ved. pracovníci v dopr., skladování, telekom. a na pošt. úřadech	19	342	128,10	103,32	228,90	150,16
1227 Vedoucí prac. v organ.zaměřených na poskytování obch.služeb	42	199	291,56	185,13	627,14	359,66
1229 Vedoucí pracovních dílčích celků jinde neuvedení (kult.,zdrav.)	37	148	184,82	114,82	395,86	230,46
1231 Vedoucí pracovníci finančních a hospodářských útvarů	110	237	246,23	128,93	620,16	331,36
1232 Vedoucí pracovníci personálních útvarů a útvarů průmysl. vztahů	39	46	250,28	115,10	658,29	313,22
1233 Vedoucí pracovníci obytných útvarů (včetně průzkumu trhu)	86	202	233,67	115,71	584,16	307,36
1234 Ved. pracovníci reklamních útvarů a útvarů pro styk s veřejností	17	28	232,26	94,08	376,84	237,46
1235 Vedoucí pracovníci zásobovacích útvarů	50	67	173,42	102,30	429,25	221,93
1236 Vedoucí pracovníci výpočetních útvarů	33	43	306,12	118,10	439,81	279,37
1237 Vedoucí pracovníci výzkumných a vývojových útvarů	39	86	188,56	112,91	361,37	233,43
1239 Vedoucí pracovníci ostatních útvarů jinde neuvedení	55	184	196,07	103,19	355,82	214,96
1311 Vedoucí, ředitelé v zemědělství,lesnictví,rybářství a myslivosti	7	12	211,11	112,71	260,71	197,23
1312 Vedoucí, ředitelé v průmyslu (ve výrobě)	32	98	183,90	106,54	406,93	238,60
1314 Vedoucí, ředitelé ve velkoobchodu a maloobchodu	26	197	87,84	57,50	212,16	112,58
1315 Vedoucí, ředitelé v restauracích a hotelích	10	17	131,04	69,46	223,02	144,98
1316 Vedoucí, ředitelé v dopravě, sklad., telekom. a na pošt. úřadech	19	81	146,76	112,35	189,89	157,91
2114 Geologové, geofyzici, geodeti, hydrologové apod.	4	15	108,87	63,61	175,56	112,92
2119 Ostatní vědci a odborníci v příbuzných oborech jinde neuved.	10	58	136,35	113,51	268,61	156,13
2131 Projektanti a analytici výpočetních systémů	17	60	179,85	123,66	251,55	186,57
2132 Programátoři	35	123	149,72	108,44	248,15	166,19
2139 Ostatní odborníci zabývající se výpoč. tech. jinde neuvedení	49	145	192,91	115,37	305,80	205,33
2142 Projektanti staveb a areálů, stavební inženýři	12	80	166,30	128,40	339,05	205,49
2143 Projektanti elektrotechnických zařízení, elektroinženýři	21	96	175,98	112,43	270,42	188,59
2144 Projektanti elektron.systémů a telekom.sítí, inženýři - elektronici	10	49	138,36	112,22	211,16	151,69
2145 Projektanti a konstruktéři strojních zařízení, strojní inženýři	18	151	151,62	111,86	246,87	164,62
2146 Chemičtí inženýři, technologové	12	21	218,34	141,18	298,63	225,26
2149 Ostatní architekti, projekt., konstruk.a tech.inženýři (tvůr.prac.)	29	174	164,61	106,32	228,73	165,45
2211 Bakteriologové, biolog., ekolog., zoologové a odb.v přib.obor.	13	26	133,65	84,32	180,57	136,75
2212 Farmakologové, anatomové, biochemici, fyziolog., patologové	4	11	134,01	89,41	144,79	128,16
2213 Agronomové, šlechtitelé a odborníci v příbuzných oborech	11	34	153,37	113,21	333,11	178,11
2221 Lékaři, ordináři (kromě zubních lékařů)	17	507	143,80	86,99	293,24	169,85
2224 Farmaceuti, magistři v lékárně, lékárníci	4	20	150,14	90,85	196,53	151,29
2411 Odb. prac. na úseku účetnictví, financí, daní, ap., hlavní účetní	83	291	151,53	98,79	273,00	170,69
2412 Odbor. pracovníci na úseku zaměstnaneckých, personálních věcí	23	43	136,90	92,63	205,65	149,39
2413 Odborní pracovníci v bankovníctví a pojišťovnictví	30	861	152,27	90,06	247,93	163,92
2419 Ostatní odborní pracovníci v oblasti podnikání	45	144	179,83	101,95	322,28	197,89
2421 Právníci, právní poradci (mimo advokacie a soudnictví)	19	31	241,97	149,36	331,06	263,56
2432 Odborní pracovníci knihoven (kromě řadových)	5	19	113,08	80,15	174,65	117,38

Revidované výsledky ke dni 10. 3. 2010

Hodinový výdělek podle podskupin zaměstnání KZAM-R

kraj: Královéhradecký

Podskupiny zaměstnání KZAM-R	Výběrový soubor		Medián	Diferenciace		Průměr
	počet org. jednotek	počet zaměst.		1. decil	9. decil	
			Kč/hod	Kč/hod	Kč/hod	Kč/hod
2441 Ekonomové - vědeckí pracovníci, specialisté, experti	39	107	161,99	84,62	300,43	186,87
2451 Spisovatelé, autoři, kritikové, novináři, redaktori	7	112	113,99	81,70	150,70	113,80
2470 Odborní administrativní pracovníci jinde neuvedení	26	67	111,70	75,76	196,92	129,90
3111 Technici ve fyzikálních a příbuzných oborech	10	91	81,13	68,50	168,93	105,55
3112 Stavební technici	61	250	149,70	107,59	214,61	159,64
3113 Elektrotechnici	45	431	151,63	106,96	234,84	160,60
3114 Elektronici a technici v radiokomunikacích a telekomunikacích	18	91	139,50	100,00	261,35	165,10
3115 Strojírenští technici	56	759	130,01	91,92	188,88	137,00
3116 Chemičtí technici	19	121	134,29	89,80	191,60	136,08
3117 Důlní a hutní technici	4	40	183,54	104,31	229,86	176,34
3118 Technici v kartografii, kresliči a zeměměřiči	41	230	120,46	80,36	181,80	126,07
3119 Ostatní techničtí pracovníci jinde neuvedení	117	1 507	127,00	87,03	196,87	136,61
3121 Poradci ve výpočetní technice	22	49	152,74	96,02	226,66	154,68
3122 Operátoři a obsluha výpočetní techniky	44	123	112,93	79,79	201,36	130,95
3123 Operátoři průmyslových robotů, nc strojů	5	14	190,17	85,72	238,70	170,01
3129 Ostatní technici ve výpočetní technice jinde neuvedení	8	35	135,57	101,29	219,29	160,73
3132 Obsluha zařízení pro záznam zvuku,obrazu,operátoři kamery	4	17	121,61	81,39	169,56	120,99
3133 Obsluha vysílacího a telekomunikačního zařízení (vč. telegrafu)	4	22	180,28	61,98	230,69	177,21
3134 Obsluha lékařských zařízení	5	72	95,85	79,52	130,75	100,40
3151 Kolaudační technici a technici protipožární ochrany	10	21	127,29	99,52	151,77	131,27
3152 Bezpečnostní tech.a tech. pro kontrolu zdravotní nezávadnosti	58	221	117,14	82,49	162,47	121,30
3160 Technici železničního provozu	7	448	145,36	124,35	163,95	145,34
3211 Technici a laboranti v oblasti biologie a v příbuzných oborech	19	183	89,96	72,61	129,18	104,69
3212 Technici v agronomii, v lesnictví a v zemědělství	26	227	113,97	79,62	146,23	115,43
3223 Dietetici a odborníci na výživu	5	14	88,19	74,72	110,74	89,76
3226 Rehabilitační a fyzioterapeutičtí pracovníci (vč. odb. masérů)	9	140	83,12	67,80	104,54	85,70
3231 Ošetřovatelé, všeobecné zdravotní sestry	13	1 154	95,40	77,02	114,52	96,23
3232 Ženské sestry, porodní asistentky	4	93	99,44	81,51	122,53	102,21
3233 Sestry pro péči o dítě	6	130	98,29	77,54	113,97	96,99
3235 Sestry pro intenzivní péči	5	111	111,09	91,27	124,91	109,22
3411 Zprostředkovatelé finanč. transakcí, obchodu s cennými papíry	10	118	98,71	80,50	167,27	116,96
3412 Pojišťovací agenti	12	104	111,11	89,53	199,44	134,40
3415 Obchodní cestující, profes. poradci v obchodě, obch.zástupci	50	265	164,99	97,22	287,42	181,81
3416 Nákupčí	85	335	109,48	74,95	164,46	118,40
3417 Odhadci a zbožíznalci	7	10	116,97	85,23	136,38	113,85
3419 Ostatní pracovníci - obchodní zprostředkovatelé jinde neuved.	4	20	124,38	97,76	242,04	150,42
3421 Obchodní agenti	84	401	131,63	82,03	218,07	146,10
3422 Odbytoví a přepravní agenti	92	500	116,31	77,19	183,88	128,73
3429 Ostatní obchodní agenti a makléři jinde neuvedení	10	16	110,62	76,75	202,59	120,54
3431 Odborné sekretářky, sekretáři	60	132	104,39	70,14	249,97	135,73
3433 Pracovníci v oblasti účetnictví, fakturace, rozpočet., kalkulace	169	952	106,96	76,90	169,47	118,65
3434 Pracovníci v oblasti statistiky a matematiky	11	22	138,82	83,61	171,27	133,97
3435 Pracovníci v oblasti práce a mezd (kromě účetních)	45	70	110,80	80,06	150,99	114,31
3436 Referenti osobních oddělení	65	114	117,67	86,94	186,45	131,30

Revidované výsledky ke dni 10. 3. 2010

Hodinový výdělek podle podskupin zaměstnání KZAM-R

kraj: Královéhradecký

Podskupiny zaměstnání KZAM-R	Výběrový soubor		Medián	Diferenciace		Průměr
	počet org. jednotek	počet zaměst.		1. decil	9. decil	
			Kč/hod	Kč/hod	Kč/hod	Kč/hod
3439 Ostatní odborní administrativní pracovníci jinde neuvedení	87	618	122,58	78,55	199,12	132,36
3449 Ostatní celní a daňoví pracovníci a pracovníci v příb. oborech	7	30	113,46	99,45	125,55	114,68
3471 Aranžéři, průmysloví a komerční návrháři, bytoví architekti	15	37	84,49	65,43	129,61	97,03
4112 Kancelářští a manipul. prac. a obsl. zařízení na zpracování textu	21	81	72,42	50,51	134,30	87,66
4113 Pracovníci přípravy dat výpočetní techniky	19	115	78,71	59,52	116,31	85,27
4115 Sekretářky, sekretáři	103	344	94,81	66,25	146,27	101,46
4121 Nižší účetní	53	177	93,26	68,12	143,09	101,28
4122 Nižší statistici	3	11	66,25	58,66	79,24	72,58
4123 Nižší finanční, daňoví úředníci a úředníci v příbuzných oborech	12	37	140,03	117,30	184,75	145,27
4131 Úředníci ve skladech	125	708	89,18	63,87	125,84	93,26
4132 Úředníci ve výrobě (např. výrobní plánovači)	43	203	104,75	71,52	158,64	112,20
4133 Úředníci v dopravě a v přepravě (dispečeri, kontrolori apod.)	19	181	112,97	81,04	145,51	114,10
4141 Řadoví knihovníci, archiváři, evidenční pracovníci	16	22	96,41	73,32	136,38	101,60
4142 Poštovní doručovatelé, úředníci v třídárnách	8	937	80,19	71,65	101,74	83,85
4190 Ostatní nižší úředníci jinde neuvedení	22	136	97,37	68,76	141,99	102,05
4211 Pokladníci (v bankách, pojišťovnách, spořitelnách, na poště)	51	197	96,66	78,57	141,93	104,93
4212 Úředníci na přepážkách a směnárnicích	30	555	96,30	84,52	129,40	102,63
4213 Pokladníci v obchodě, společném stravování apod.	31	477	65,48	55,66	81,56	67,85
4214 Prodavači vstupenek, jízdenek apod.	7	145	104,58	91,32	117,38	103,94
4222 Recepční	17	64	82,88	67,67	104,67	86,70
4223 Telefonisté	10	14	75,87	49,67	110,20	75,33
4224 Informátoři	7	288	119,43	83,33	168,85	125,12
5121 Pracovníci dohlížející nad obsluhujícím personálem, hospodyně	18	34	79,86	61,20	159,66	95,39
5122 Kuchaři	43	404	66,91	52,24	99,16	72,21
5123 Čišníci, servírky	7	111	65,71	51,01	96,00	70,02
5132 Pečovatelé a pomoc.ošetřovatelé v zařiz.soc.péče, v nemocnicích	6	360	62,80	53,39	77,88	64,81
5144 Maséři	4	30	70,66	54,47	90,45	69,55
5161 Hasiči, požárníci	5	40	102,02	87,40	132,59	105,10
5169 Ostatní pracovníci ochrany a ostrahy jinde neuvedení	38	442	59,00	51,30	81,23	63,47
5211 Prodavači v obchodech	83	1 590	66,88	52,53	102,93	72,61
6111 Pěstitelé polních plodin	3	11	67,64	61,28	77,48	69,19
6113 Zahradníci a pěstitelé zahradních plodin a sazenic	8	29	66,35	56,90	87,46	69,44
6121 Chovatelé hospodářských zvířat (kromě drůbeže a včel)	9	208	75,67	61,51	106,36	79,28
6141 Dělníci pro pěstění a ošetřování lesa	5	157	71,73	52,52	95,31	75,38
7122 Zedníci, kameníci, omítkáři	33	304	88,24	70,75	121,72	93,20
7123 Betonáři, děl.specializovaní na pokládání betonových povrchů	5	50	82,49	70,44	118,40	88,98
7124 Tesaři a truhláři	24	95	94,89	73,70	141,30	101,65
7126 Asfaltéři, dlaždiči	3	12	79,53	67,24	102,50	82,69
7129 Ost. stavební dělníci hlavní stav. výroby a prac.v ost. oborech	22	199	100,58	71,55	131,02	102,14
7136 Instalatéři, potrubáři, stavební zámečníci, klempíři	39	358	114,58	84,54	129,64	110,83
7137 Stavební a provozní elektrikáři	30	105	94,41	75,41	135,23	100,65
7141 Malíři a tapetáři	10	28	87,87	64,45	106,59	89,91
7142 Lakýrníci a pracovníci v příbuzných oborech	19	163	117,75	86,26	148,47	120,10
7212 Svářeči, řezači plamenem a páječi	20	266	112,86	88,58	145,39	114,34

Revidované výsledky ke dni 10. 3. 2010

Hodinový výdělek podle podskupin zaměstnání KZAM-R

kraj: Královéhradecký

Podskupiny zaměstnání KZAM-R	Výběrový soubor		Medián	Diferenciace		Průměr
	počet org. jednotek	počet zaměst.		1. decil	9. decil	
			Kč/hod	Kč/hod	Kč/hod	Kč/hod
7213 Výrobci a opraváři výrobků a dílů z plechů	8	117	109,56	81,88	144,49	110,41
7214 Montéři kovových konstrukcí	9	56	85,98	75,28	96,32	85,70
7221 Kováři, obsluha kovacích lisů, obsluha bucharů	8	69	95,00	75,77	117,48	96,11
7222 Nástrojaři, kovodeláři, kovodělníci, zámečníci	104	2 046	91,15	69,65	129,25	96,29
7223 Seřizovači a obsl. obráběcích strojů (kromě autom. a poloaut.)	47	962	112,83	83,73	149,33	115,02
7224 Brusiči, leštiči a ostříči nástrojů	17	96	100,18	70,74	143,69	105,11
7231 Mechanici a opraváři motorových vozidel	33	200	89,62	67,66	116,88	91,33
7235 Mechanici a opraváři obráběcích, zeměd. strojů a prům. zařízení	58	1 070	109,42	79,35	144,65	110,55
7239 Ostatní mechanici a opraváři strojů a zařízení bez elektro j.n.	26	242	83,43	68,47	128,06	91,67
7241 Elektromech., opraváři a seřizovači různých typů elektr. zařízení	84	1 774	99,45	76,04	135,10	103,10
7242 Mechanici, opraváři a seřizovači elektr. částí aut, letadel, lodí	7	57	108,22	85,07	129,30	108,61
7243 Mechanici, seřizovači, opraváři elektronických zařízení	19	242	111,50	77,83	152,87	114,62
7244 Telefonní a telegrafní mechanici, montéři a opraváři	5	22	90,42	75,76	162,38	100,32
7245 Montéři a opraváři rozhlasových a TV přijímačů, magnetofonů	6	44	157,88	93,89	186,84	147,46
7246 Montéři a opraváři silnoproudých elektrických vedení	13	277	130,50	95,33	160,94	129,63
7311 Výrobci, mechanici a opraváři přesných přístrojů a zařízení	9	721	103,42	68,96	131,87	102,23
7341 Tiskaři, sazeči (kromě obsluhy tiskárenských strojů)	5	14	112,39	86,99	207,33	133,85
7411 Zpracovatelé masa, ryb vč. uzenářů a konzervovačů masa a ryb	14	154	81,01	57,27	110,23	83,23
7412 Zpracovatelé pekárenských a cukrářských výrobků	11	109	60,80	49,61	79,79	63,34
7419 Ostatní zpracovatelé - výrobci potravinářských výrobků	11	34	70,73	54,16	94,96	71,68
7421 Impregnátoři a úpraváři dřeva	4	163	73,38	55,92	99,93	75,99
7422 Umělečtí truhláři, řezbáři, výrobci a opraváři výrobků ze dřeva	7	76	102,83	76,19	122,57	100,70
7431 Kvalifikovaní dělníci připravující přírodní vlákno pro další zprac.	6	78	65,65	56,04	82,62	67,73
7432 Přadláci, ruční tkalci, pletaři a jiní výrobci ručně vyráběných tkanin	6	245	84,78	60,52	114,10	86,53
7435 Modeláři a střihači textilu, kůží a podobných materiálů	6	49	81,68	56,67	99,99	78,96
7436 Švadleny, vyšíváči a pracovníci v příbuzných oborech	8	208	74,63	52,30	122,58	81,06
7439 Ost. dělníci při výrobě textilu, oděvů a výrobků z kůží, kožešin	11	279	81,00	57,75	115,00	85,44
8122 Obsluha zařízení ve slévárství (taviči, slévači)	6	212	147,08	86,42	178,75	141,05
8123 Obsluha zařízení na tepelné zpracování kovů	12	46	142,65	97,77	156,50	135,93
8141 Obsluha pily a jiného zařízení na zpracování dřeva	6	31	87,09	63,72	103,25	83,74
8159 Obsluha ostatních zařízení při chemické výrobě jinde neuvedená	16	60	88,56	67,73	142,24	95,81
8161 Obsluha zařízení při výrobě a rozvodu elektřiny	6	94	147,41	101,32	199,66	145,42
8162 Obsluha parních turbín, ohřivačů a motorů	34	138	84,57	57,00	172,05	101,75
8163 Obsluha zařízení při úpravě, čištění a rozvodu vody	24	222	95,08	58,58	119,88	95,03
8171 Obsluha automatických nebo poloautomatic. montážních linek	11	437	105,28	95,28	134,21	110,96
8211 Obsluha automat. nebo poloaut. obráběcích strojů (kromě 722)	32	1 461	123,09	80,69	152,14	120,51
8223 Obsluha strojů při konečné úpravě a nanášení ochr. povlaků	12	213	85,72	66,54	107,01	86,50
8229 Obsluha strojů na výrobu chemických výrobků jinde neuvedená	6	44	99,10	67,80	118,15	95,87
8231 Obsluha strojů na výrobu pryžových výrobků (např. obuvi)	8	1 627	92,09	73,42	117,27	93,84
8232 Obsluha strojů na výrobu plastových výrobků (vč. laminování)	12	676	96,49	70,56	120,48	95,64
8251 Obsluha tiskárenských strojů	7	102	91,37	65,47	146,85	97,67
8261 Obsluha strojů na úpravu vláken, dopřádání a navíjení příže	8	459	82,39	66,14	100,69	82,96
8262 Obsluha tkacích a pletacích strojů	10	873	95,59	71,66	117,34	95,92
8263 Obsluha šicích a vyšívacích strojů	8	719	75,00	59,45	107,67	79,68

Revidované výsledky ke dni 10. 3. 2010

Hodinový výdělek podle podskupin zaměstnání KZAM-R

kraj: Královéhradecký

Podskupiny zaměstnání KZAM-R	Výběrový soubor		Medián	Diferenciace		Průměr
	počet org. jednotek	počet zaměst.		1. decil	9. decil	
			Kč/hod	Kč/hod	Kč/hod	Kč/hod
8264 Obsluha strojů na bělení, barvení, čištění, praní, žehlení textilu	15	523	68,38	54,56	88,70	70,48
8269 Obsluha ost.str. na výrobu textilních, kožesin.a kožen.výrobků	8	228	79,66	58,59	98,19	79,33
8271 Obsluha strojů na zpracování a konzervování masa a ryb	3	64	71,38	61,86	101,93	77,61
8272 Obsluha strojů na výrobu mlékárenských výrobků	3	74	66,80	50,57	104,16	74,87
8281 Montážní dělníci montující mechanická zařízení (stroje, vozidla)	10	1 695	98,36	57,54	117,05	94,17
8282 Montážní dělníci montující elektrická zařízení	8	654	76,67	57,75	102,29	79,05
8283 Montážní dělníci montující elektronická zařízení	4	219	93,65	68,13	100,63	88,58
8284 Montážní dělníci montující výrobky z kovů, pryže a plastů	9	167	69,19	54,90	90,99	71,39
8290 Obsluha jiných stacionárních zařízení a ostatní montážní dělníci	16	429	90,20	65,04	129,75	95,55
8311 Strojvedoucí	8	332	150,93	139,57	161,60	149,55
8313 Dělníci zabezpečující sestavování vlaků (brzdaři, výhybkáři)	5	364	116,55	103,92	129,24	116,55
8321 Řidiči osobních a malých dodávkových automobilů, taxikáři	34	101	77,58	51,88	117,47	81,20
8323 Řidiči autobusů, trolejbusů a tramvají	5	392	95,12	68,73	105,09	89,12
8324 Řidiči nákladních automobilů a tahačů	74	868	85,21	63,86	128,90	91,27
8326 Řidiči speciálních vozidel	11	196	83,89	72,62	108,03	87,34
8331 Obsluha zemědělských a lesních strojů	14	274	85,54	62,55	115,70	88,01
8332 Obsluha zemních a příbuzných strojů	27	204	109,87	87,27	156,14	116,31
8333 Obsluha jeřábů, zdvihacích a podobných manipulačních zařízení	17	165	102,24	65,65	139,35	102,61
8334 Obsluha vysokozdvíhacích a ostatních motorových vozíků	43	714	94,91	74,14	123,47	97,55
9132 Pomocníci a uklízeči v kancelářích, hotelích, nemocnicích ap.	116	820	55,75	48,10	72,17	58,38
9141 Domovníci, správci domu	18	49	80,27	53,41	96,70	76,76
9152 Vrátní, hlídači, uváděči a šatnářky	52	309	62,02	51,49	89,24	66,46
9161 Sběrači odpadků, popeláři	3	245	65,66	55,26	86,19	68,94
9162 Metaři, čističi záchodků, žump, kanálů a podobných zařízení	5	42	54,68	49,60	92,77	65,03
9169 Ostatní pracovníci v příbuzných oborech jinde neuvedení	3	31	64,21	53,40	75,11	63,66
9211 Pomocní a nekvalifikovaní dělníci v zemědělství	7	51	75,80	59,46	97,30	77,13
9312 Pomocní a nekvalif. dělníci na stavbách a údržbě silnic,přehrad	10	70	98,28	51,71	126,08	98,47
9321 Pomocní a nekvalifikovaní montážní a manipulační dělníci	56	1 784	75,98	56,28	109,23	80,62
9322 Ruční balíči a pytlavači	21	267	79,64	54,63	127,72	87,86
9323 Dělníci nádvorní skupiny (pomocní montéři)	18	252	81,83	66,06	107,63	84,72
9333 Vazači a nosiči břemen, přístavní dělníci (dokaři)	5	64	118,60	87,00	139,22	115,75
9339 Pomocní a nekvalif. pracovníci v dopravě, ve skladech, v telek.	61	837	71,78	54,00	93,37	73,56

3. čtvrtletí 2006**RSCP - podnikatelská sféra**

PS-V6

Revidované výsledky ke dni 10. 3. 2010

**Hodinový výdělek
podle kategorií zaměstnání**kraj: **Královéhradecký**

Kategorie zaměstnání	Struktura zaměstnanců	Medián	Diferenciace		Průměr
			1. decil	9. decil	
	%	Kč/hod	Kč/hod	Kč/hod	Kč/hod
D Manuální pracovníci	61,9	82,72	55,82	123,75	87,20
T Nemanuální pracovníci	38,1	113,88	71,03	217,87	138,97
Relace D/T (%)		72,6	78,6	56,8	62,7
C E L K E M - podnikatelská sféra	100	92,59	59,05	158,42	106,94

manuální pracovníci - zaměstnanci s převážně manuálním charakterem práce (hlavní třída KZAM-R 6-9 a vybraná zaměstnání hl. třídy 5)

nemanuální pracovníci - zaměstnanci s převážně nemanuálním charakterem práce (hlavní třída KZAM-R 1-4 a vybraná zaměstnání hl. třídy 5)

3. čtvrtletí 2006**RSCP - podnikatelská sféra**

PS-V8

Revidované výsledky ke dni 10. 3. 2010

**Hodinový výdělek
podle pohlaví**kraj: **Královéhradecký**

Pohlaví	Struktura zaměstnanců	Medián	Diferenciace		Průměr
			1. decil	9. decil	
	%	Kč/hod	Kč/hod	Kč/hod	Kč/hod
M Muž	54,8	100,59	65,16	174,64	118,66
Ž Žena	45,2	82,82	55,96	132,72	92,75
Relace Ž/M (%)		82,3	85,9	76,0	78,2
C E L K E M - podnikatelská sféra	100	92,59	59,05	158,42	106,94

Hrubá měsíční mzda a její složky, diference, placená doba v podnikatelské sféře

kraj: Královéhradecký

Medián hrubé měsíční mzdy 16 411 Kč/měs

Diference

1. decil - 10 % hodinových výdělků menších než	10 456 Kč/měs
1. kvartil - 25 % hodinových výdělků menších než	12 809 Kč/měs
Medián - 50 % hodinových výdělků menších než	16 411 Kč/měs
3. kvartil - 25 % hodinových výdělků větších než	21 011 Kč/měs
9. decil - 10 % hodinových výdělků větších než	27 761 Kč/měs

Průměr hrubé měsíční mzdy 18 766 Kč/měs

Vybrané složky hrubé měsíční mzdy

prémie a odměny	16,8 %
příplatky za přesčas	0,9 %
příplatky ostatní	4,3 %
náhrady	10,0 %
odměny za pohotovost	0,3 %

Průměrná placená doba 173,2 hod/měs

Revidované výsledky ke dni 10. 3. 2010

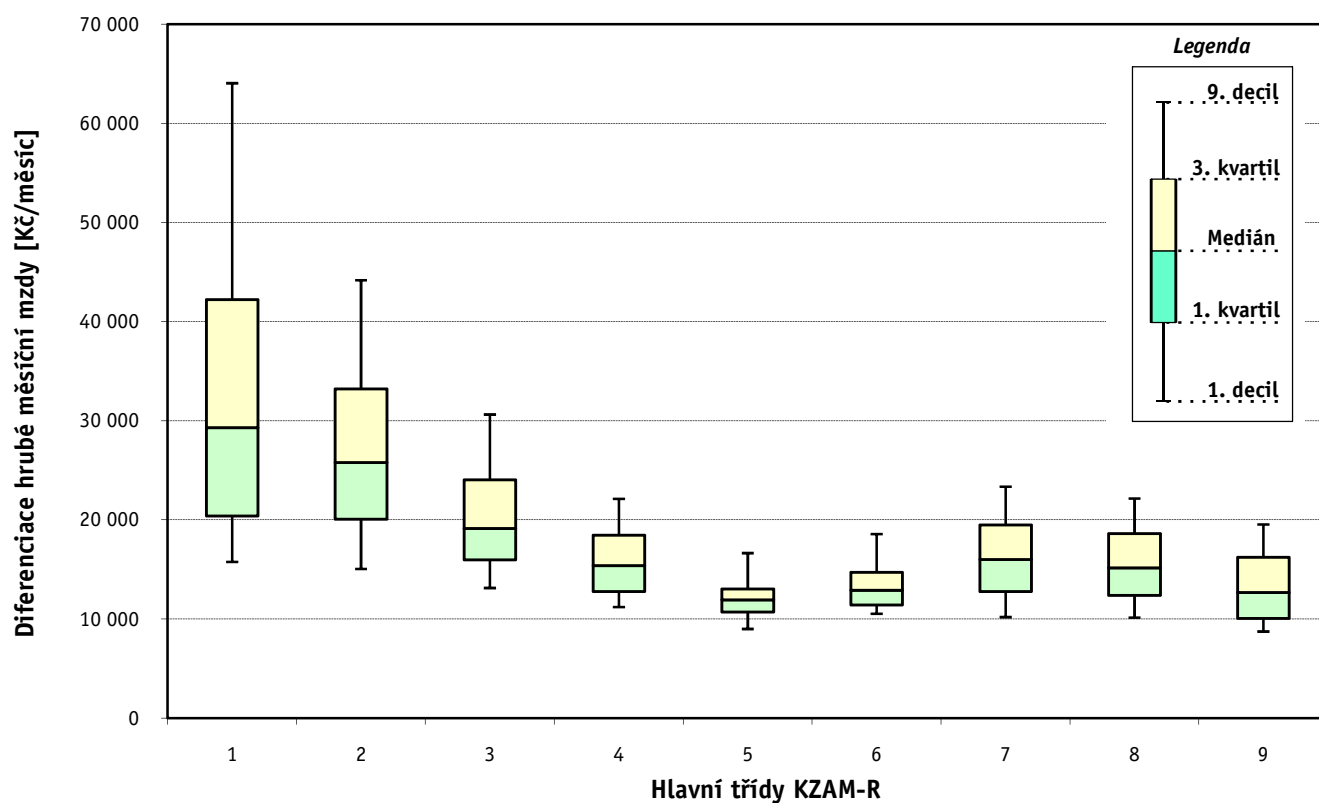
Hrubá měsíční mzda a její složky, diference, placená doba
podle hlavních tříd zaměstnání KZAM-R

kraj: **Královéhradecký**

Hlavní třída zaměstnání KZAM - R	Struktura zaměstnanců	Medián
	%	Kč/měs

1 Zákodárci, vedoucí a řídící pracovníci	6,4	29 321
2 Vědečtí a odborní duševní pracovníci	5,5	25 806
3 Techničtí, zdravotničtí a pedagogičtí pracovníci	19,8	19 135
4 Nižší administrativní pracovníci	7,1	15 394
5 Provozní pracovníci ve službách a obchodu	6,0	11 925
6 Dělníci v zemědělství, lesnictví a rybářství	1,2	12 906
7 Řemeslníci, výrobci a zpracovatelé	20,9	15 993
8 Obsluha strojů a zařízení	25,9	15 166
9 Pomocní a nequalifikovaní pracovníci	7,2	12 668

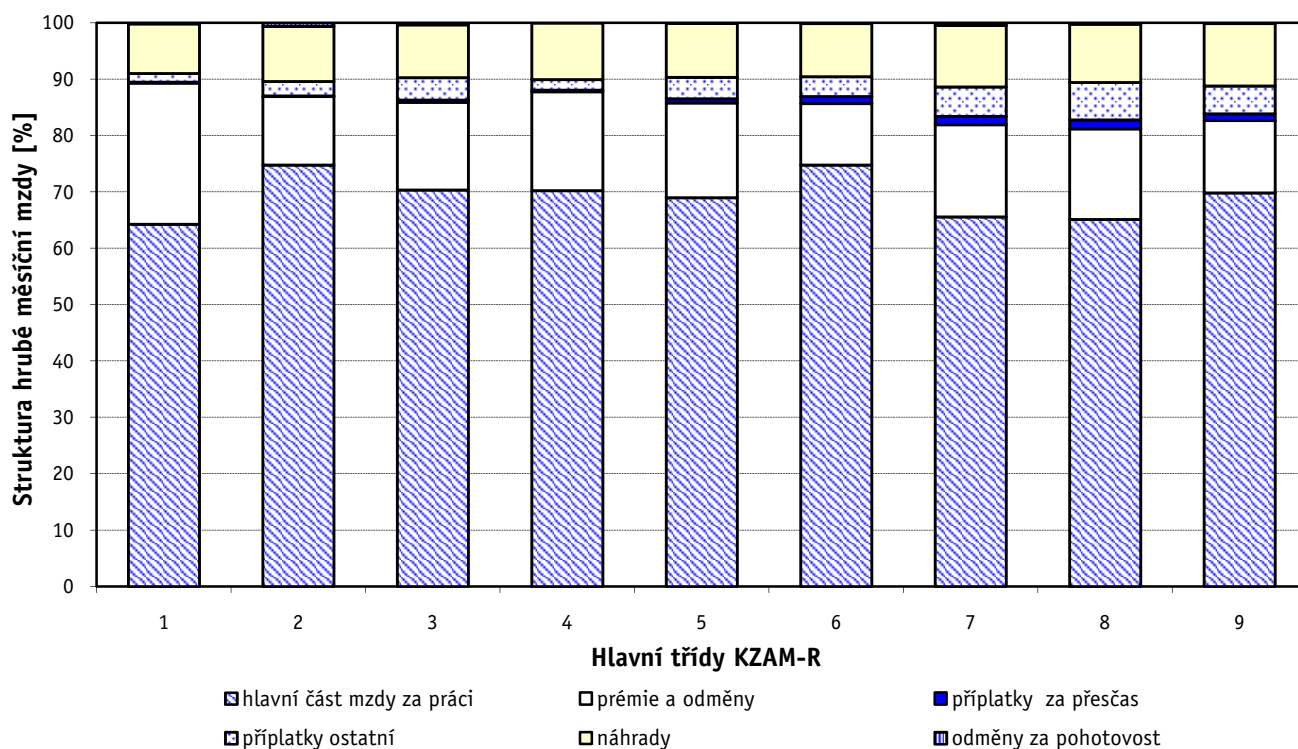
C E L K E M - podnikatelská sféra	100	16 411
--	------------	---------------



Hrubá měsíční mzda a její složky, diference, placená doba podle hlavních tříd zaměstnání KZAM-R

kraj: **Královéhradecký**

Diference				Průměr	Vybrané složky hrubé měsíční mzdy					Placená doba
1. decil	1. kvartil	3. kvartil	9. decil		prémie a odměny	příplatky za přesčas	příplatky ostatní	náhrady	odměny za pohotovost	
Kč/měs	Kč/měs	Kč/měs	Kč/měs	Kč/měs	%	%	%	%	%	hod/měs
15 767	20 400	42 222	64 059	38 489	25,0	0,2	1,5	8,8	0,2	170,4
15 046	20 083	33 218	44 176	28 026	12,2	0,1	2,6	9,8	0,6	169,6
13 130	15 964	24 060	30 635	20 940	15,6	0,4	4,0	9,4	0,4	170,2
11 206	12 784	18 451	22 137	16 297	17,5	0,3	1,8	10,1	0,0	169,0
9 004	10 724	13 038	16 651	12 491	16,8	0,7	3,8	9,6	0,1	175,6
10 539	11 411	14 722	18 576	13 517	10,9	1,2	3,5	9,5	0,1	179,3
10 198	12 775	19 484	23 352	16 572	16,4	1,5	5,2	11,0	0,4	175,8
10 139	12 406	18 629	22 163	15 810	16,1	1,6	6,7	10,4	0,2	174,9
8 743	10 066	16 240	19 538	13 617	12,8	1,2	5,0	11,0	0,1	174,4
10 456	12 809	21 011	27 761	18 766	16,8	0,9	4,3	10,0	0,3	173,2



Revidované výsledky ke dni 10. 3. 2010

Hrubá měsíční mzda a její složky, diference, placená doba podle podskupin zaměstnání KZAM-R

kraj: **Královéhradecký**

Podskupiny zaměstnání KZAM-R	Počet zaměstnanců přepočtený podle placených měsíců	Medián
		Kč/měs
1210 Ředitelé a prezidenti velkých organizací, podniků	92	80 333
1221 Vedoucí pracovníci v zemědělství, lesnictví, rybářství a myslivosti	50	27 044
1222 Vedoucí pracovníci v průmyslu (ve výrobě)	462	37 418
1223 Vedoucí pracovníci ve stavebnictví a zeměměřičtví	36	64 059
1224 Vedoucí pracovníci ve velkoobchodě a v maloobchodě	191	23 535
1225 Vedoucí pracovníci v restauracích a hotelích	17	21 738
1226 Vedoucí pracovníci v dopravě, skladování, telekomunik. a na poštovních úřadech	309	20 081
1227 Vedoucí pracovníci v organizacích zaměřených na poskytování obchodních služeb	193	50 925
1229 Vedoucí pracovních dílčích celků jinde neuvedení (kulturních,zdravotn.,školských)	141	30 947
1231 Vedoucí pracovníci finančních a hospodářských (správních) útvarů	224	39 438
1232 Vedoucí pracovníci personálních útvarů a útvarů průmyslových vztahů	41	47 147
1233 Vedoucí pracovníci obytných útvarů (včetně průzkumu trhu)	192	38 712
1234 Vedoucí pracovníci reklamních útvarů a útvarů pro styk s veřejností	28	36 164
1235 Vedoucí pracovníci zásobovacích útvarů	63	28 541
1236 Vedoucí pracovníci výpočetních útvarů	42	43 631
1237 Vedoucí pracovníci výzkumných a vývojových útvarů	82	32 648
1239 Vedoucí pracovníci ostatních útvarů jinde neuvedení	177	31 628
1311 Vedoucí, ředitelé v zemědělství,lesnictví,rybářství a myslivosti	11	32 182
1312 Vedoucí, ředitelé v průmyslu (ve výrobě)	92	28 716
1313 Vedoucí, ředitelé ve stavebnictví a zeměměřičtví	39	29 999
1314 Vedoucí, ředitelé ve velkoobchodu a maloobchodu	171	14 226
1315 Vedoucí, ředitelé v restauracích a hotelích	14	19 843
1316 Vedoucí, ředitelé v dopravě, skladování, telekomunikacích a na poštovních úřadech	79	23 628
2114 Geologové, geofyzici, geodeti, hydrologové apod.	14	16 822
2119 Ostatní vědci a odborníci v příbuzných oborech jinde neuvedení	55	22 661
2131 Projektanti a analytici výpočetních systémů	53	30 393
2132 Programátoři	120	24 180
2139 Ostatní odborníci zabývající se výpočetní technikou jinde neuvedení	135	33 346
2142 Projektanti staveb a areálů, stavební inženýři	73	25 368
2143 Projektanti elektrotechnických zařízení, elektroinženýři	86	29 996
2144 Projektanti elektronických systémů a telekomunikačních sítí, inženýři - elektronik	45	22 533
2145 Projektanti a konstruktéři strojních zařízení, strojní inženýři	142	25 028
2146 Chemičtí inženýři, technologové	20	32 361
2149 Ostatní architekti, projektanti, konstruktéři a techničtí inženýři (tvůrčí pracovníci)	162	26 730
2211 Bakteriologové, biologové, ekologové, zoologové a odborníci v příbuzných oborech	23	22 971
2213 Agronomové, šlechtitelé a odborníci v příbuzných oborech	30	24 100
2221 Lékaři, ordináři (kromě zubních lékařů)	285	35 870
2224 Farmaceuti, magistři v lékárně, lékárníci	18	29 120
2411 Odborní pracovníci na úseku účetnictví, financí, daní, apod., hlavní účetní	270	25 083
2412 Odborní pracovníci na úseku zaměstnaneckých, personálních věcí	41	23 352
2413 Odborní pracovníci v bankovníctví a pojišťovnictví	737	26 303
2419 Ostatní odborní pracovníci v oblasti podnikání	134	27 893
2421 Právníci, právní poradci (mimo advokacie a soudnictví)	28	36 975
2432 Odborní pracovníci knihoven (kromě řadových)	17	18 022

Hrubá měsíční mzda a její složky, diference, placená doba podle podskupin zaměstnání KZAM-R

kraj: **Královéhradecký**

Diference				Průměr	Vybrané složky hrubé měsíční mzdy					Placená doba
1. decil	1. kvartil	3. kvartil	9. decil		prémie a odměny	příplatky za přesčas	příplatky ostatní	náhrady	odměny za pohotovost	
Kč/měs	Kč/měs	Kč/měs	Kč/měs	Kč/měs	%	%	%	%	%	hod/měs
36 111	51 854	140 344	250 661	118 201	28,1	0,0	0,2	9,2	0,0	167,1
17 520	19 744	38 033	51 390	31 966	21,5	0,1	0,2	9,6	0,4	166,8
21 610	29 447	54 350	75 000	47 319	18,7	0,3	4,0	9,1	0,0	167,1
22 272	28 963	86 208	172 357	75 676	30,8	0,4	0,3	6,4	0,0	174,0
14 330	18 372	30 992	43 857	27 961	17,9	0,1	2,6	10,2	0,0	171,7
15 398	18 643	31 039	36 464	24 484	26,9	0,9	4,1	8,4	0,1	180,2
16 896	18 069	27 030	37 310	24 254	21,0	0,0	2,2	11,3	0,6	159,3
35 482	39 309	76 826	112 652	65 496	19,6	0,0	1,0	10,0	0,1	169,2
20 340	24 657	42 603	62 747	37 387	19,6	0,2	10,8	12,9	0,3	172,2
21 756	28 507	63 210	95 093	52 624	23,4	0,0	1,7	9,7	0,0	167,2
23 014	32 388	65 595	111 461	54 241	21,5	0,1	0,9	9,9	0,0	166,3
19 277	26 262	62 638	95 622	52 761	31,7	0,0	1,0	9,1	0,0	166,5
14 856	16 587	44 975	64 332	37 644	22,1	0,1	1,1	11,9	0,0	165,0
16 803	22 285	42 974	69 753	35 540	16,2	0,1	1,8	9,3	0,0	166,5
21 310	32 003	55 220	80 130	47 772	20,4	0,4	2,7	10,1	0,3	166,7
19 565	23 680	48 193	64 878	39 723	23,8	0,0	2,8	9,9	0,0	166,9
17 250	22 325	45 284	57 657	36 589	19,7	0,6	1,3	9,7	0,2	167,9
22 531	25 665	43 960	45 583	33 880	9,7	0,0	0,0	11,1	0,0	175,7
18 901	21 639	45 772	58 049	38 314	17,7	0,1	0,6	8,5	0,0	167,8
22 751	26 651	66 263	90 603	57 910	30,5	0,5	0,1	6,0	0,0	174,6
9 429	11 144	19 245	41 008	18 416	19,8	0,1	3,1	10,1	0,0	172,2
12 817	15 090	32 758	36 600	23 438	25,4	0,0	0,2	7,2	0,0	171,0
19 032	20 251	26 553	31 731	25 280	26,2	0,0	0,7	10,4	0,2	162,1
11 714	13 733	25 516	26 912	18 145	13,6	0,2	0,0	9,4	0,0	169,4
16 938	19 465	27 085	35 627	24 760	18,2	0,1	0,3	10,2	0,0	163,9
21 917	24 884	34 721	40 496	31 229	9,2	0,1	2,6	10,1	0,0	170,3
17 795	20 204	30 403	43 472	27 366	15,2	0,4	3,2	9,1	0,2	169,3
20 454	26 136	42 581	53 189	35 568	11,9	0,1	1,7	10,1	0,3	168,3
21 418	22 977	31 914	52 121	30 924	22,4	0,1	1,8	9,8	0,4	163,8
19 001	23 891	37 189	53 221	32 495	11,7	0,1	0,9	10,1	2,2	167,1
19 459	21 026	26 178	32 496	25 193	8,6	0,1	2,0	10,5	0,4	166,3
18 896	20 742	30 727	39 039	27 303	12,1	0,2	4,6	10,0	0,0	167,4
22 168	24 860	39 758	47 147	34 361	10,0	0,2	0,0	7,0	0,0	165,8
17 382	21 170	32 921	39 063	28 105	17,3	0,3	2,7	10,7	0,1	166,2
16 645	19 615	28 369	28 710	23 871	11,5	0,1	6,1	11,8	0,5	168,2
16 537	19 101	30 885	49 125	28 276	24,5	0,0	0,4	10,3	0,0	168,6
19 542	25 309	48 490	61 859	38 154	5,8	0,2	8,4	9,8	7,4	182,3
23 555	26 531	30 775	38 408	29 752	7,8	0,0	6,4	11,6	0,0	173,3
16 558	19 768	32 732	47 235	28 305	13,6	0,2	0,9	9,5	0,0	168,1
17 201	20 983	27 605	35 924	25 389	15,9	0,1	1,7	10,3	0,0	169,3
15 596	21 070	33 294	44 386	28 960	12,3	0,0	0,7	10,3	0,0	169,0
18 922	22 706	37 214	54 410	32 935	20,8	0,3	1,4	9,9	0,2	166,7
24 904	27 960	43 449	56 536	42 154	22,7	0,0	0,2	10,2	0,0	168,0
14 733	15 213	20 335	27 737	19 305	9,5	0,1	6,0	11,2	0,0	171,3

1. - 3. čtvrtletí 2006**RSCP - podnikatelská sféra**

Revidované výsledky ke dni 10. 3. 2010

**Hrubá měsíční mzda a její složky, diference, placená doba
podle podskupin zaměstnání KZAM-R**kraj: **Královéhradecký**

Podskupiny zaměstnání KZAM-R	Počet zaměstnanců přepočtený podle placených měsíců	Medián
		Kč/měs
2441 Ekonomové - vědečtí pracovníci, specialisté, experti	97	28 081
2451 Spisovatelé, autoři, kritikové, novináři, redaktori	105	19 939
2470 Odborní administrativní pracovníci jinde neuvedení	60	18 131
3111 Technici ve fyzikálních a příbuzných oborech	81	13 846
3112 Stavební technici	228	24 996
3113 Elektrotechnici	389	25 182
3114 Elektronici a technici v radiokomunikacích a telekomunikacích	85	23 444
3115 Strojírenští technici	703	22 633
3116 Chemičtí technici	119	21 812
3117 Důlní a hutní technici	36	31 030
3118 Technici v kartografii, kresličů a zeměměřičů	222	19 951
3119 Ostatní techničtí pracovníci jinde neuvedení	1 405	21 059
3121 Poradci ve výpočetní technice	46	26 643
3122 Operátoři a obsluha výpočetní techniky	109	20 096
3123 Operátoři průmyslových robotů, nc strojů	14	35 891
3129 Ostatní technici ve výpočetní technice jinde neuvedení	34	21 607
3132 Obsluha zařízení pro záznam zvuku,obrazu,operátoři kamery	14	20 583
3133 Obsluha vysílacího a telekomunikačního zařízení (vč. telegrafu)	21	30 095
3134 Obsluha lékařských zařízení	54	19 049
3151 Kolaudační technici a technici protipožární ochrany	19	23 439
3152 Bezpečnostní technici a technici pro kontrolu zdravotní nezávadnosti a jakosti	202	19 613
3160 Technici železničního provozu	438	24 774
3211 Technici a laboranti v oblasti biologie a v příbuzných oborech	136	18 913
3212 Technici v agronomii, v lesnictví a v zemědělství	203	19 024
3223 Dietetici a odborníci na výživu	12	15 093
3226 Rehabilitační a fyzioterapeutičtí pracovníci (vč. odborných masérů)	118	15 101
3231 Ošetřovatelé, všeobecné zdravotní sestry	1 000	16 028
3232 Ženské sestry, porodní asistentky	79	17 348
3233 Sestry pro péči o dítě	120	16 019
3235 Sestry pro intenzivní péči	94	17 901
3411 Zprostředkovatelé finančních transakcí, obchodu s cennými papíry, devizami	106	18 359
3412 Pojišťovací agenti	97	18 619
3415 Obchodní cestující, profesionální poradci v obchodě, obchodní zástupci	244	26 841
3416 Nákupčí	276	19 618
3419 Ostatní pracovníci - obchodní zprostředkovatelé jinde neuvedení	17	26 851
3421 Obchodní agenti	370	20 719
3422 Odbytoví a přepravní agenti	449	19 551
3429 Ostatní obchodní agenti a makléři jinde neuvedení	14	18 152
3431 Odborné sekretářky, sekretáři	123	17 957
3433 Pracovníci v oblasti účetnictví,fakturace,rozpočetnictví, kalkulace	880	17 793
3434 Pracovníci v oblasti statistiky a matematiky	21	23 223
3435 Pracovníci v oblasti práce a mezd (kromě účetních)	67	18 132
3436 Referenti osobních oddělení	101	19 537
3439 Ostatní odborní administrativní pracovníci jinde neuvedení	545	20 601

Hrubá měsíční mzda a její složky, diference, placená doba podle podskupin zaměstnání KZAM-R

kraj: **Královéhradecký**

Diference				Průměr	Vybrané složky hrubé měsíční mzdy					Placená doba
1. decil	1. kvartil	3. kvartil	9. decil		prémie a odměny	příplatky za přesčas	příplatky ostatní	náhrady	odměny za pohotovost	
Kč/měs	Kč/měs	Kč/měs	Kč/měs	Kč/měs	%	%	%	%	%	hod/měs
14 426	18 469	36 424	53 571	30 660	21,4	0,1	1,0	10,2	0,0	165,4
14 674	17 191	22 680	26 268	20 325	10,3	0,0	2,9	8,6	0,0	174,0
13 233	15 755	24 729	31 788	21 400	16,7	0,0	1,2	10,5	0,0	165,4
11 318	12 127	22 648	26 721	17 389	19,1	0,5	2,6	10,1	0,0	166,8
18 087	20 101	30 287	38 299	26 709	16,9	0,9	0,7	9,5	0,3	169,9
17 972	20 784	31 075	38 384	26 857	15,3	0,8	3,9	9,9	1,4	169,2
16 860	19 687	30 452	54 704	28 983	19,1	0,2	3,0	10,2	0,3	165,5
15 777	18 222	27 706	33 178	23 840	13,0	1,2	6,4	9,7	0,1	171,7
15 596	17 049	26 352	32 043	22 594	18,9	0,3	0,8	10,1	0,0	167,6
17 813	25 818	33 903	43 216	31 115	3,3	1,5	2,1	8,5	0,0	173,0
14 407	17 103	24 491	29 588	21 210	13,9	0,3	2,1	9,7	0,0	169,3
14 833	17 521	26 343	31 904	22 682	18,1	0,6	1,9	10,2	0,2	169,2
16 062	20 053	32 467	39 243	26 878	17,8	0,1	1,3	10,0	0,5	167,9
13 986	15 712	26 308	30 861	22 314	15,9	0,2	6,1	10,1	0,4	167,0
15 128	19 408	38 827	43 135	31 822	6,8	2,0	11,6	10,2	1,4	175,0
18 214	19 634	31 649	33 393	25 733	15,2	0,0	4,5	10,1	1,7	168,6
15 593	18 838	26 415	28 111	21 479	14,8	0,1	3,2	10,7	0,0	174,0
9 663	26 497	37 781	41 560	31 059	21,3	0,0	0,3	10,1	3,0	166,6
14 823	16 015	22 593	28 452	19 634	3,0	1,1	14,4	10,7	8,5	176,5
16 875	19 524	26 648	27 492	24 121	13,1	0,7	8,4	11,9	4,9	167,6
13 702	16 208	22 530	27 175	20 288	14,6	0,4	2,8	10,5	0,0	166,7
20 818	23 157	26 254	27 470	24 497	5,5	1,8	12,9	11,1	1,9	167,4
13 398	15 495	21 905	24 926	19 492	6,2	1,1	9,9	11,0	6,5	182,9
12 957	15 476	25 128	28 869	20 358	15,9	0,6	0,5	13,7	0,3	171,7
13 575	14 291	16 807	17 752	15 640	0,9	0,6	12,7	10,6	0,0	175,8
13 130	13 867	16 242	17 964	15 392	7,7	0,1	7,8	11,0	0,0	174,5
13 277	14 364	17 798	20 195	16 499	2,5	0,6	16,8	10,9	0,9	169,7
14 399	15 046	19 291	20 645	17 452	1,6	0,8	19,1	11,9	0,2	169,4
13 727	14 600	17 608	18 745	16 308	6,5	0,2	16,1	10,9	0,6	166,4
15 509	16 344	19 152	22 243	18 310	0,8	0,6	20,9	11,2	1,9	167,8
14 936	16 388	24 067	31 692	21 811	13,7	0,0	0,6	11,2	0,0	170,0
15 054	16 859	23 968	52 389	24 680	8,4	0,0	0,9	10,2	0,0	171,8
16 305	20 101	35 350	52 197	30 711	32,4	0,1	0,6	9,8	0,0	167,6
13 449	16 265	23 773	28 784	20 888	17,1	0,5	1,8	9,5	0,0	169,6
17 242	18 756	42 635	44 830	30 128	5,0	0,0	0,0	10,1	0,0	170,1
14 233	17 465	26 743	36 333	23 704	19,8	0,2	1,7	9,6	0,0	166,3
12 901	15 851	25 474	31 389	21 718	22,7	0,1	2,1	10,0	0,0	166,4
14 168	16 604	21 445	31 082	20 196	11,9	0,9	0,2	9,4	0,0	167,8
12 507	14 003	23 719	50 653	23 552	12,0	0,1	3,4	10,3	0,0	169,6
12 900	14 742	22 462	27 858	19 672	18,4	0,2	2,2	10,1	0,1	168,3
13 177	17 965	25 938	28 294	21 533	24,7	0,2	2,0	11,2	0,0	167,3
13 049	14 754	21 332	24 869	18 603	19,4	0,2	2,6	9,9	0,0	165,9
14 855	16 430	25 961	30 589	21 990	17,3	0,2	2,5	10,7	0,0	165,4
13 425	16 849	28 217	37 011	23 663	9,7	0,3	6,0	9,8	0,1	170,2

Revidované výsledky ke dni 10. 3. 2010

Hrubá měsíční mzda a její složky, diference, placená doba podle podskupin zaměstnání KZAM-R

kraj: **Královéhradecký**

Podskupiny zaměstnání KZAM-R	Počet zaměstnanců přepočtený podle placených měsíců	Medián
		Kč/měs
3449 Ostatní celní a daňoví pracovníci a pracovníci v příbuzných oborech	29	19 145
3471 Aranžéři, průmysloví a komerční návrháři, bytoví architekti	26	14 012
4112 Kancelářští a manipulační pracovníci a obsluha zařízení na zpracování textu	58	13 937
4113 Pracovníci přípravy dat výpočetní techniky	101	13 947
4115 Sekretářky, sekretáři	294	16 476
4121 Nižší účetní	164	16 267
4122 Nižší statistici	11	10 833
4123 Nižší finanční, daňoví úředníci a úředníci v příbuzných oborech	37	26 718
4131 Úředníci ve skladech	590	15 569
4132 Úředníci ve výrobě (např. výrobní plánovači)	181	17 561
4133 Úředníci v dopravě a v přepravě (dispečerů, kontrolů apod.)	170	19 236
4141 Řadoví knihovníci, archiváři, evidenční pracovníci	19	15 290
4142 Poštovní doručovatelé, úředníci v třídárnách	824	12 950
4190 Ostatní nižší úředníci jinde neuvedení	114	17 579
4211 Pokladníci (v bankách, pojišťovnách, spořitelnách, na poště)	167	16 892
4212 Úředníci na přepážkách a směnárnicích	497	14 913
4213 Pokladníci v obchodě, společném stravování apod.	212	11 553
4214 Prodavači vstupenek, jízdenek apod.	143	17 614
4222 Recepční	57	13 980
4223 Telefonisté	12	11 079
4224 Informátoři	207	21 653
5121 Pracovníci dohlížející nad obsluhujícím personálem, hospodyně	33	13 723
5122 Kuchaři	317	11 491
5123 Číšníci, servírky	70	11 554
5132 Pečovatelé a pomocní ošetřovatelé v zařízeních sociální péče, v nemocnicích	281	10 952
5144 Maséři	25	11 974
5161 Hasiči, požárníci	35	18 667
5169 Ostatní pracovníci ochrany a ostrahy jinde neuvedení	309	9 980
5211 Prodavači v obchodech	964	12 365
6113 Zahradníci a pěstitelé zahradních plodin a sazenic	26	12 084
6121 Chovatelé hospodářských zvířat (kromě drůbeže a včel)	173	13 796
6141 Dělníci pro pěstění a ošetřování lesa	129	12 968
7122 Zedníci, kameníci, omítkáři	241	16 214
7123 Betonáři, dělníci specializovaní na pokládání betonových povrchů	42	14 570
7124 Tesaři a truhláři	75	17 841
7126 Asfaltéři, dlaždiči	11	15 084
7129 Ostatní stavební dělníci hlavní stavební výroby a pracovníci v ostatních oborech	133	18 765
7136 Instalatéři, potrubáři, stavební zámečníci, klempíři	331	18 815
7137 Stavební a provozní elektrikáři	93	18 035
7141 Malíři a tapetáři	25	14 648
7142 Lakýrníci a pracovníci v příbuzných oborech	134	19 733
7212 Svářeči, řezači plamenem a páječi	241	20 242
7213 Výrobci a opraváři výrobků a dílů z plechů	105	19 416
7214 Montéři kovových konstrukcí	53	14 526

Hrubá měsíční mzda a její složky, diference, placená doba podle podskupin zaměstnání KZAM-R

kraj: **Královéhradecký**

Diference				Průměr	Vybrané složky hrubé měsíční mzdy					Placená doba
1. decil	1. kvartil	3. kvartil	9. decil		prémie a odměny	příplatky za přesčas	příplatky ostatní	náhrady	odměny za pohotovost	
Kč/měs	Kč/měs	Kč/měs	Kč/měs	Kč/měs	%	%	%	%	%	hod/měs
17 379	18 103	19 756	20 456	18 966	11,1	0,0	1,5	11,4	0,0	173,2
11 056	12 675	18 531	22 585	16 245	28,8	0,2	1,3	9,7	0,0	165,1
10 614	11 229	20 181	23 230	16 154	12,4	0,1	1,8	11,3	0,0	169,5
10 825	11 889	15 564	20 195	14 793	13,2	0,2	2,7	10,8	0,1	173,4
11 313	13 590	20 277	24 267	17 315	13,1	0,1	2,3	9,6	0,0	168,6
11 881	13 529	19 207	22 539	16 771	15,3	0,1	1,1	9,9	0,0	171,2
9 093	9 603	11 770	12 793	11 431	9,1	1,0	15,0	7,4	0,0	167,0
19 238	19 548	28 225	34 115	26 068	14,7	0,1	4,1	11,0	0,0	169,8
11 122	13 039	18 188	21 794	16 233	14,3	1,0	3,1	10,7	0,1	171,8
12 306	14 507	22 113	25 907	18 510	15,5	0,5	3,4	9,6	0,0	168,0
13 620	16 117	21 529	24 671	19 198	16,7	0,6	4,5	10,1	0,0	171,1
9 171	11 855	18 808	20 805	15 504	16,9	0,0	1,8	10,5	0,0	166,0
11 895	12 370	14 060	16 748	13 576	17,1	0,2	1,2	11,2	0,0	158,5
11 840	14 640	21 734	26 989	18 905	23,1	0,6	1,2	9,1	0,2	174,0
14 085	15 015	20 217	23 401	17 874	11,2	0,2	2,2	10,9	0,0	166,5
13 525	14 109	17 149	24 996	17 007	16,6	0,1	1,3	10,8	0,0	159,7
9 664	10 462	13 267	14 810	12 128	12,0	0,4	7,0	9,7	0,0	176,1
15 393	16 283	18 716	20 140	17 509	5,6	1,2	10,8	12,3	0,0	169,1
10 881	11 768	15 984	18 268	14 387	15,9	0,6	7,3	9,1	0,0	169,5
8 330	10 040	13 070	17 988	11 977	11,9	0,4	1,4	9,3	0,0	168,7
15 633	18 645	25 005	29 185	22 724	25,4	0,0	1,7	10,1	0,0	173,9
10 690	11 825	19 247	26 051	16 035	20,1	1,1	3,2	8,7	0,0	173,5
9 123	10 069	13 733	16 229	12 314	15,7	0,9	4,8	9,3	0,0	174,4
9 662	10 225	13 853	17 556	12 490	15,6	1,0	10,7	8,4	0,0	179,1
9 280	9 961	12 567	14 200	11 408	2,5	0,7	12,5	11,5	0,5	172,8
11 189	11 415	12 591	15 632	12 492	14,5	0,4	7,2	9,0	0,0	177,6
15 622	16 578	23 154	24 215	19 375	3,1	2,2	14,8	10,1	6,1	178,7
8 453	9 124	11 743	14 982	10 882	8,3	0,8	7,1	8,6	0,1	173,7
9 253	10 359	15 300	21 090	13 700	14,6	0,5	4,0	10,1	0,0	175,0
9 855	10 996	13 077	14 639	12 153	11,7	1,6	3,6	12,0	0,8	180,5
10 899	12 542	16 008	17 829	14 265	12,2	1,4	3,6	9,9	0,2	185,2
8 516	10 247	15 284	16 572	13 372	1,9	0,6	1,1	13,5	0,0	167,9
12 485	14 148	19 677	23 257	17 172	21,8	1,0	1,1	12,1	0,0	182,8
11 669	12 926	17 795	19 981	15 551	19,6	3,3	0,5	14,5	0,0	181,0
12 719	14 806	21 505	26 407	18 514	26,7	2,5	1,9	12,9	0,1	183,8
12 400	14 227	15 973	17 057	15 349	6,1	4,3	3,2	11,3	0,0	195,1
12 893	15 022	21 076	23 332	18 302	26,9	2,1	1,5	8,9	0,4	185,3
15 227	17 055	19 962	22 263	18 719	15,3	0,8	1,3	11,1	3,0	164,6
13 932	15 614	20 903	25 767	19 018	23,4	1,7	4,2	11,1	1,2	182,0
10 917	11 549	17 049	22 465	15 541	23,9	1,3	1,6	10,7	0,0	177,4
14 841	18 112	21 384	23 875	19 741	20,9	1,2	13,9	11,1	0,0	169,2
14 808	16 493	23 055	26 287	20 419	9,8	2,1	11,4	12,3	0,0	181,0
14 906	16 261	21 984	23 809	19 311	11,5	2,1	4,3	11,8	0,0	181,5
13 448	13 942	15 774	17 487	15 111	5,8	0,9	3,7	13,5	1,3	169,3

Revidované výsledky ke dni 10. 3. 2010

Hrubá měsíční mzda a její složky, diference, placená doba podle podskupin zaměstnání KZAM-R

kraj: **Královéhradecký**

Podskupiny zaměstnání KZAM-R	Počet zaměstnanců přepočtený podle placených měsíců	Medián
		Kč/měs
7221 Kováři, obsluha kovacích lisů, obsluha bucharů	61	15 812
7222 Nástrojaři, kovodeláři, kovodělníci, zámečníci	1 744	16 125
7223 Seřizovači a obsluha obráběcích strojů (kromě automatických a poloautomatických)	778	19 219
7224 Brusíči, leštiči a ostříči nástrojů	91	16 922
7231 Mechanici a opraváři motorových vozidel	172	16 307
7235 Mechanici a opraváři obráběcích, zemědělských strojů a průmyslového zařízení	957	18 654
7239 Ostatní mechanici a opraváři strojů a zařízení bez elektro jinde neuvedení	243	14 813
7241 Elektromechanici, opraváři a seřizovači různých typů elektrických zařízení	1 252	16 149
7242 Mechanici, opraváři a seřizovači elektrických částí aut, letadel, lodí	54	18 088
7243 Mechanici, seřizovači, opraváři elektronických zařízení	217	20 040
7244 Telefonní a telegrafní mechanici, montéři a opraváři	18	15 106
7245 Montéři a opraváři rozhlasových a TV přijímačů, magnetofonů	40	30 485
7246 Montéři a opraváři silnoproudých elektrických vedení	209	21 548
7311 Výrobci, mechanici a opraváři přesných přístrojů a zařízení	629	17 195
7341 Tiskaři, sazeči (kromě obsluhy tiskárenských strojů)	12	22 415
7411 Zpracovatelé masa, ryb vč. uzenářů a konzervovačů masa a ryb	116	15 169
7412 Zpracovatelé pekárenských a cukrářských výrobků	74	11 369
7419 Ostatní zpracovatelé - výrobci potravinářských výrobků jinde neuvedení	24	13 825
7421 Impregnační a úpraváři dřeva	96	10 501
7422 Umělečtí truhláři, řezbáři, výrobci a opraváři výrobků ze dřeva vč. opravářů	72	16 703
7431 Kvalifikovaní dělníci připravující přírodní vlákno pro další zpracování	85	10 595
7432 Přadláci, ruční tkalci, pletaři a jiní výrobci ručně vyráběných tkanin	224	14 694
7435 Modeláři a střihači textilu, kůží a podobných materiálů	46	13 363
7436 Švadleny, vyšíváči a pracovníci v příbuzných oborech	159	13 998
7439 Ostatní dělníci při výrobě textilu, oděvů a výrobků z kůží, kožešin	225	13 549
8122 Obsluha zařízení ve slévárenství (taviči, slévači)	176	24 721
8123 Obsluha zařízení na tepelné zpracování kovů	43	25 147
8139 Obsluha ostatních zařízení na výrobu skla a keramiky	38	14 487
8141 Obsluha pily a jiného zařízení na zpracování dřeva	31	13 209
8159 Obsluha ostatních zařízení při chemické výrobě jinde neuvedená	49	14 617
8161 Obsluha zařízení při výrobě a rozvodu elektřiny	90	22 968
8162 Obsluha parních turbín, ohřivačů a motorů	103	15 867
8163 Obsluha zařízení při úpravě, čištění a rozvodu vody	176	16 472
8171 Obsluha automatických nebo poloautomatických montážních linek	366	16 630
8211 Obsluha automatických nebo poloautomatických obráběcích strojů (kromě 722)	1 343	19 400
8223 Obsluha strojů při konečné úpravě a nanášení ochranných povlaků	175	14 763
8229 Obsluha strojů na výrobu chemických výrobků jinde neuvedená	13	12 178
8231 Obsluha strojů na výrobu pryžových výrobků (např. obuvi, pneumatik)	1 403	15 889
8232 Obsluha strojů na výrobu plastových výrobků (vč. laminování)	572	15 239
8251 Obsluha tiskárenských strojů	64	13 055
8261 Obsluha strojů na úpravu vláken, dopřádání a navíjení příze	430	13 725
8262 Obsluha tkacích a pletacích strojů	683	16 044
8263 Obsluha šicích a vyšívacích strojů	644	13 162
8264 Obsluha strojů na bělení, barvení, čištění, praní, žehlení textilu	467	11 458

Hrubá měsíční mzda a její složky, diference, placená doba podle podskupin zaměstnání KZAM-R

kraj: **Královéhradecký**

Diference				Průměr	Vybrané složky hrubé měsíční mzdy					Placená doba
1. decil	1. kvartil	3. kvartil	9. decil		prémie a odměny	příplatky za přesčas	příplatky ostatní	náhrady	odměny za pohotovost	
Kč/měs	Kč/měs	Kč/měs	Kč/měs	Kč/měs	%	%	%	%	%	hod/měs
12 829	14 147	18 353	21 194	16 580	2,8	1,8	7,2	12,8	0,6	175,4
12 358	13 701	19 630	23 663	17 154	15,5	1,6	5,7	11,9	0,6	174,8
13 901	16 639	22 732	27 123	19 986	16,9	2,2	8,5	11,4	0,0	177,5
12 068	14 994	19 701	27 675	17 966	17,0	1,9	6,1	13,9	0,0	173,3
12 470	13 855	18 742	20 937	16 897	19,9	1,1	3,1	13,4	1,0	175,7
13 132	15 669	21 737	24 737	18 931	24,9	2,1	10,7	10,6	0,3	176,2
11 044	12 805	17 205	22 189	15 629	12,9	1,4	5,0	10,8	0,0	172,2
12 568	14 044	19 558	23 500	17 377	16,1	2,1	6,2	11,0	0,4	177,3
14 623	16 167	19 969	21 145	18 101	8,2	0,7	11,2	12,5	0,1	170,9
13 486	16 021	25 856	29 213	20 796	13,6	1,2	9,3	11,2	0,4	167,0
12 749	14 387	17 876	27 621	17 184	13,3	0,2	1,5	10,5	1,9	165,0
16 255	22 583	33 246	36 869	27 881	6,2	3,7	12,0	10,7	1,3	173,1
15 707	17 418	29 352	32 141	23 448	17,8	1,0	2,4	9,1	3,9	169,6
12 412	15 114	19 408	22 147	17 380	0,9	2,8	0,1	10,0	0,0	172,4
15 706	16 269	30 597	34 225	23 630	13,5	1,7	7,3	11,1	0,0	173,8
10 923	12 636	17 068	20 181	15 292	15,5	0,9	4,6	14,6	0,1	179,1
9 342	10 227	12 739	14 452	11 677	13,0	2,1	6,6	10,0	0,0	177,2
9 337	11 411	16 100	16 501	13 680	9,2	1,1	6,8	9,3	0,0	179,7
7 337	9 293	11 975	13 996	10 706	16,7	0,1	0,2	2,6	0,0	172,9
12 141	14 492	19 059	22 010	16 875	18,0	0,3	1,9	12,0	0,2	171,5
8 522	9 330	12 191	13 041	11 069	14,9	0,7	5,4	15,3	0,0	166,8
10 057	11 016	18 548	21 082	14 944	25,5	4,9	8,7	13,8	0,0	173,4
8 427	10 861	15 623	16 886	13 119	18,8	0,9	5,3	14,0	0,0	167,8
9 607	11 510	17 044	20 477	14 686	20,3	0,6	1,8	13,4	0,0	169,4
9 544	10 908	17 109	20 577	14 342	22,2	2,3	7,0	11,6	0,1	169,1
15 449	22 415	26 112	29 575	23 680	16,0	1,3	22,3	12,7	0,0	171,6
15 839	22 374	26 867	28 192	24 125	17,7	1,9	17,5	11,0	0,0	179,9
11 481	12 424	16 621	20 978	14 934	27,5	0,8	1,3	8,1	0,1	156,8
10 474	11 811	14 644	18 149	13 377	8,8	0,8	0,8	12,2	0,0	172,4
10 387	12 420	19 683	24 418	16 119	20,6	0,9	4,3	11,8	0,0	165,0
16 263	18 825	27 350	29 950	22 924	10,2	0,5	14,5	10,7	0,1	165,1
11 549	13 360	21 097	29 411	18 276	13,9	3,0	13,4	9,7	0,1	180,4
11 799	14 261	18 760	21 097	16 762	21,3	1,1	5,9	10,5	0,7	163,0
15 511	16 123	20 121	25 478	18 764	18,5	1,2	8,1	12,0	0,0	165,9
14 451	17 960	22 106	25 423	19 897	23,9	1,0	10,1	12,0	0,0	170,2
11 178	13 151	16 668	18 922	14 927	4,2	1,8	7,1	11,6	0,0	175,6
8 752	10 826	14 077	17 457	13 111	21,1	0,8	3,4	12,4	0,0	171,4
12 644	13 976	18 493	21 742	16 502	16,4	1,9	5,8	12,6	0,0	173,3
12 432	13 411	17 513	19 553	15 686	17,6	1,8	9,6	7,6	0,1	172,7
10 650	11 829	17 395	22 294	15 266	13,0	0,4	10,6	11,9	0,0	167,6
10 467	11 805	15 766	16 980	13 838	26,3	1,7	9,2	12,6	0,0	170,2
11 311	13 829	18 357	20 352	16 099	31,6	3,3	10,0	14,1	0,0	171,8
10 087	10 941	16 123	18 879	13 812	20,5	2,0	3,6	11,3	0,0	169,7
9 299	10 139	13 081	15 532	11 998	23,0	0,8	9,3	12,4	0,0	169,1

Revidované výsledky ke dni 10. 3. 2010

Hrubá měsíční mzda a její složky, diference, placená doba podle podskupin zaměstnání KZAM-R

kraj: **Královéhradecký**

Podskupiny zaměstnání KZAM-R	Počet zaměstnanců přepočtený podle placených měsíců	Medián
		Kč/měs
8269 Obsluha ostatních strojů na výrobu textilních, kožešinových a kožených výrobků	193	14 671
8271 Obsluha strojů na zpracování a konzervování masa a ryb	39	13 323
8281 Montážní dělníci montující mechanická zařízení (stroje, vozidla)	1 435	18 040
8282 Montážní dělníci montující elektrická zařízení	543	13 416
8283 Montážní dělníci montující elektronická zařízení	194	14 747
8284 Montážní dělníci montující výrobky z kovů, pryže a plastů	124	12 416
8290 Obsluha jiných stacionárních zařízení a ostatní montážní dělníci	227	14 555
8311 Strojvedoucí	322	24 997
8313 Dělníci zabezpečující sestavování vlaků (brzdaři, výhybkáři)	346	20 245
8321 Řidiči osobních a malých dodávkových automobilů, taxikáři	55	16 790
8323 Řidiči autobusů, trolejbusů a tramvají	358	18 689
8324 Řidiči nákladních automobilů a tahačů	756	15 702
8326 Řidiči speciálních vozidel	170	15 682
8331 Obsluha zemědělských a lesních strojů	229	15 133
8332 Obsluha zemních a příbuzných strojů	178	20 660
8333 Obsluha jeřábů, zdvihacích a podobných manipulačních zařízení	149	16 318
8334 Obsluha vysokozdvížných a ostatních motorových vozíků	556	16 195
9132 Pomocníci a uklízeči v kancelářích, hotelích, nemocnicích a jiných zařízeních	634	9 467
9141 Domovníci, správci domu	40	13 004
9152 Vrátní, hlídači, uváděči a šatnářky	237	11 131
9161 Sběrači odpadků, popeláři	201	12 085
9162 Metaři, čističi záchodků, žump, kanálů a podobných zařízení	32	11 352
9169 Ostatní pracovníci v příbuzných oborech jinde neuvedení	25	11 898
9211 Pomocní a nekvalifikovaní dělníci v zemědělství	31	14 170
9312 Pomocní a nekvalifikovaní dělníci na stavbách a údržbě silnic, přehrad	59	17 082
9321 Pomocní a nekvalifikovaní montážní a manipulační dělníci	1 456	13 275
9322 Ruční balíči a pytlovači	225	15 153
9323 Dělníci nádvorní skupiny (pomocní montéři)	215	13 510
9333 Vazači a nosiči břemen, přístavní dělníci (dokaři)	56	17 642
9339 Pomocní a nekvalifikovaní pracovníci v dopravě, ve skladech, v telekomunikacích	637	12 465

Hrubá měsíční mzda a její složky, diference, placená doba
podle podskupin zaměstnání KZAM-R

kraj: **Královéhradecký**

Diference				Průměr	Vybrané složky hrubé měsíční mzdy					Placená doba
1. decil	1. kvartil	3. kvartil	9. decil		prémie a odměny	příplatky za přesčas	příplatky ostatní	náhrady	odměny za pohotovost	
Kč/měs	Kč/měs	Kč/měs	Kč/měs	Kč/měs	%	%	%	%	%	hod/měs
10 098	12 915	15 870	17 332	14 423	7,6	0,6	15,5	10,2	0,0	163,6
10 809	11 812	15 871	18 453	14 249	16,8	1,6	2,5	13,4	0,0	186,5
11 992	14 956	20 323	22 213	17 567	6,6	1,8	13,6	10,5	0,0	167,8
9 581	10 809	15 841	17 192	13 471	16,2	1,7	5,9	11,8	0,0	172,5
12 237	13 776	15 351	16 139	14 603	32,2	1,0	6,8	10,6	0,0	171,2
8 848	10 442	13 699	16 501	12 651	16,1	0,7	1,7	10,2	0,0	170,5
11 052	12 314	17 609	21 244	15 373	14,9	1,1	8,7	12,0	0,0	172,6
23 076	23 920	26 366	27 934	25 145	3,7	2,2	16,1	11,7	0,0	169,1
17 402	18 892	22 205	23 481	20 391	3,7	2,9	16,6	11,1	1,4	172,5
10 995	13 459	19 674	21 852	16 916	17,2	1,9	3,2	10,2	0,1	177,4
15 285	16 319	19 685	20 665	18 120	7,7	2,6	11,7	9,9	4,1	204,1
12 100	13 553	19 037	22 113	16 511	13,3	1,3	2,6	10,1	0,3	180,6
13 728	14 423	18 153	20 263	16 512	6,8	3,0	5,7	9,7	0,3	190,0
10 927	13 550	17 296	19 572	15 391	17,5	3,1	2,1	10,5	0,1	193,1
16 177	18 029	23 498	26 148	21 065	18,9	2,7	3,6	11,8	0,7	189,5
9 704	12 956	21 500	24 470	16 881	21,3	2,2	4,2	11,9	0,3	179,2
12 652	14 168	18 484	21 017	16 699	15,9	1,2	6,7	11,1	0,0	175,4
8 151	8 754	10 584	12 197	9 914	8,7	0,6	6,0	9,9	0,0	175,3
9 716	12 179	15 986	18 252	14 892	15,2	1,0	6,5	10,2	2,4	178,5
9 013	9 904	12 787	15 397	11 731	9,6	1,9	10,9	9,6	0,1	175,1
10 093	10 986	13 443	16 285	12 673	2,7	2,8	4,7	9,1	0,1	187,9
8 611	9 483	14 694	18 291	12 234	9,2	2,4	3,0	10,1	0,6	177,5
9 737	10 920	12 940	14 332	11 975	5,7	2,3	18,2	8,2	0,0	185,2
9 289	11 132	16 320	17 270	13 774	6,6	4,9	11,4	9,1	0,0	190,2
9 513	14 812	22 690	25 962	18 312	27,1	1,5	1,1	9,8	0,1	181,5
9 365	10 543	15 584	17 934	13 502	12,3	1,2	6,4	11,8	0,0	169,7
9 526	12 072	22 828	24 549	16 913	8,2	1,2	9,7	10,7	0,0	168,3
11 307	12 221	14 983	18 092	14 028	15,6	0,1	4,6	9,8	0,0	161,0
15 481	16 669	19 376	23 718	18 419	18,9	1,4	1,5	9,6	0,0	172,1
9 674	10 832	14 194	16 225	12 770	19,2	1,0	4,2	11,3	0,2	172,2

Revidované výsledky ke dni 10. 3. 2010

**Průměrná měsíční odpracovaná a neodpracovaná doba zaměstnanců
podle podskupin zaměstnání KZAM-R**

kraj: **Královéhradecký**

Podskupiny zaměstnání KZAM-R	Počet zaměstnanců přečtený podle eviden. měsíců	Odpracovaná doba		Neodpracovaná doba		
		celkem	z toho přesčas	celkem	z toho	
					nemoc	dovolená
		hod/měs	hod/měs	hod/měs	hod/měs	hod/měs
1210 Ředitelé a prezidenti velkých organizací, podniků	93	152,2	0,0	15,8	0,7	13,5
1221 Ved. pracovníci v zemědělství, lesnictví, rybář. a mysliv.	51	152,2	0,9	17,2	0,9	14,1
1222 Vedoucí pracovníci v průmyslu (ve výrobě)	468	149,0	2,2	18,2	1,9	14,6
1223 Vedoucí pracovníci ve stavebnictví a zeměměřičtví	36	157,6	1,1	16,3	0,8	12,7
1224 Vedoucí pracovníci ve velkoobchodě a v maloobchodě	197	150,2	1,4	21,5	4,8	14,9
1225 Vedoucí pracovníci v restauracích a hotelích	17	161,2	7,0	18,8	3,8	13,1
1226 Ved. pracovníci v dopr., skladování, telekom. a na pošt. úř.	319	137,3	0,1	21,9	4,5	16,8
1227 Ved. prac. v organ.zaměřených na poskytování obch.služ.	195	147,4	0,0	21,8	2,1	17,1
1229 Ved. pracovních dílčích celků jinde neuved. (kult.,zdrav.)	144	149,7	1,1	22,4	2,9	18,9
1231 Vedoucí pracovníci finančních a hospodářských útvarů	227	149,3	0,3	18,3	1,7	14,8
1232 Ved. prac. personálních útvarů a útvarů průmysl. vztahů	42	146,0	0,7	20,2	3,7	15,1
1233 Vedoucí pracovníci obytných útvarů (vč. průzkumu trhu)	197	146,9	0,4	20,0	3,4	14,9
1234 Ved. prac. reklamních útvarů a útvarů pro styk s veřejností	28	144,2	0,8	20,7	1,4	15,3
1235 Vedoucí pracovníci zásobovacích útvarů	64	149,0	0,9	17,9	1,8	14,7
1236 Vedoucí pracovníci výpočetních útvarů	42	147,2	2,4	19,3	2,7	15,2
1237 Vedoucí pracovníci výzkumných a vývojových útvarů	83	148,4	0,2	19,3	2,3	15,6
1239 Vedoucí pracovníci ostatních útvarů jinde neuvedení	180	148,1	1,9	19,9	2,2	15,0
1311 Vedoucí, ředitelé v zemědělství, lesnictví, rybářství	11	154,3	2,3	21,3	5,6	14,1
1312 Vedoucí, ředitelé v průmyslu (ve výrobě)	95	148,7	1,1	19,2	3,4	13,3
1313 Vedoucí, ředitelé ve stavebnictví a zeměměřičtví	39	157,0	0,9	17,6	1,8	14,9
1314 Vedoucí, ředitelé ve velkoobchodu a maloobchodu	175	151,4	1,0	20,8	3,5	13,9
1315 Vedoucí, ředitelé v restauracích a hotelích	15	148,3	0,0	22,8	8,2	12,0
1316 Vedoucí v dopravě, sklad., telekomun. a na pošt. úřadech	80	142,4	0,1	19,8	2,8	15,3
2114 Geologové, geofyzici, geodeti, hydrologové apod.	14	152,1	0,3	18,4	3,8	12,9
2119 Ostatní vědci a odborníci v příbuz. oborech jinde neuved.	57	143,8	0,4	20,1	3,1	15,3
2131 Projektanti a analytici výpočetních systémů	54	152,4	0,3	17,8	1,1	16,2
2132 Programátoři	121	152,1	2,0	17,3	1,1	15,4
2139 Ostatní odborníci zabývající se výp. tech. jinde neuvedení	138	147,2	0,5	21,2	4,0	15,0
2142 Projektanti staveb a areálů, stavební inženýři	75	144,1	0,6	19,7	2,7	15,8
2143 Projektanti elektrotechnických zařízení, elektroinženýři	87	147,0	0,8	20,1	1,6	15,6
2144 Projektanti elektronických syst. a telekomunikačních sítí	46	144,4	0,3	22,2	5,1	16,1
2145 Projektanti a konstruktéři strojních zařiz., strojní inženýři	145	147,9	1,4	19,5	3,1	15,0
2146 Chemičtí inženýři, technologové	20	148,3	1,1	18,1	2,6	14,3
2149 Ostatní architekti, projektanti, konstrukt.a techn.inženýři	166	144,8	1,6	21,6	3,4	15,0
2211 Bakteriologové, biologové, ekologové, zoologové	23	145,9	0,7	22,4	3,4	17,8
2213 Agronomové, šlechtitelé a odborníci v příbuzných oborech	32	147,0	0,1	21,6	5,5	14,0
2221 Lékaři, ordináři (kromě zubních lékařů)	293	159,1	8,9	23,0	4,2	17,3
2224 Farmaceuti, magistři v lékárně, lékárníci	18	152,8	0,0	20,5	1,1	19,3
2411 Odborní pracov. na úseku účetnictví, financí, daní, apod.	275	148,5	1,1	19,7	2,8	14,6
2412 Odbor. pracovníci na úseku zaměstnaneckých, pers. věcí	41	150,6	1,2	18,7	1,0	15,5
2413 Odborní pracovníci v bankovníctví a pojišťovnictví	764	143,7	0,1	25,5	5,4	17,5
2419 Ostatní odborní pracovníci v oblasti podnikání	137	146,4	0,9	20,4	3,3	15,2
2421 Právníci, právní poradci (mimo advokacie a soudnictví)	28	148,9	0,0	19,6	0,5	17,0
2432 Odborní pracovníci knihoven (kromě řadových)	18	150,5	0,6	20,9	3,6	15,6

Revidované výsledky ke dni 10. 3. 2010

**Průměrná měsíční odpracovaná a neodpracovaná doba zaměstnanců
podle podskupin zaměstnání KZAM-R**

kraj: Královéhradecký

Podskupiny zaměstnání KZAM-R	Počet zaměstnanců přečtený podle eviden. měsíců	Odpracovaná doba		Neodpracovaná doba		
		celkem	z toho přesčas	celkem	z toho	
					nemoc	dovolená
		hod/měs	hod/měs	hod/měs	hod/měs	hod/měs
2441 Ekonomové - vědecktí pracovníci, specialisté, experti	99	145,8	0,7	20,0	3,4	14,9
2451 Spisovatelé, autoři, kritikové, novináři, redaktoři	108	151,8	0,0	22,1	5,2	14,9
2470 Odborní administrativní pracovníci jinde neuvedení	62	144,7	0,1	20,7	3,9	14,7
3111 Technici ve fyzikálních a příbuzných oborech	85	142,2	3,5	24,4	8,3	14,6
3112 Stavební technici	235	148,5	2,3	21,6	4,7	14,0
3113 Elektrotechnici	399	147,2	4,4	21,9	4,0	15,5
3114 Elektronici a technici v radiokomunikacích a telekomunik.	86	147,4	0,7	18,8	1,8	15,3
3115 Strojírenští technici	723	150,4	5,9	21,2	4,1	14,9
3116 Chemičtí technici	123	146,5	1,7	21,1	3,4	15,4
3117 Důlní a hutní technici	37	156,3	9,8	16,6	1,5	13,8
3118 Technici v kartografii, kresličtí a zeměměřiči	227	149,1	2,1	20,3	3,6	15,0
3119 Ostatní techničtí pracovníci jinde neuvedení	1 448	148,0	3,5	21,5	4,3	14,7
3121 Poradci ve výpočetní technice	47	147,7	0,7	20,3	2,4	15,0
3122 Operátoři a obsluha výpočetní techniky	111	147,2	1,3	19,9	3,2	15,4
3123 Operátoři průmyslových robotů, nc strojů	14	149,6	9,7	25,0	5,0	16,8
3129 Ostatní technici ve výpočetní technice jinde neuvedení	35	146,9	2,0	21,6	2,1	15,6
3132 Obsluha zařiz. pro záznam zvuku,obrazu,operátoři kamery	14	151,6	1,0	22,3	4,2	17,0
3133 Obsluha vysílacího a telekomunikačního zařízení	21	149,1	0,6	17,5	0,5	16,3
3134 Obsluha lékařských zařízení	56	149,9	6,2	26,1	6,3	18,5
3151 Kolaudační technici a technici protipožární ochrany	19	142,6	3,8	25,0	3,7	18,1
3152 Bezpečnostní tech.a tech. pro kontrolu zdravotní nezávad.	209	144,2	1,8	22,6	4,2	15,3
3160 Technici železničního provozu	452	143,8	8,8	23,3	4,6	16,1
3211 Technici a laboranti v oblasti biologie a v příbuz. oborech	142	155,5	10,3	27,1	6,1	19,3
3212 Technici v agronomii, v lesnictví a v zemědělství	210	153,1	0,8	19,0	5,0	12,5
3223 Dietetici a odborníci na výživu	12	154,1	2,5	21,7	2,5	17,3
3226 Rehabilitační a fyzioterapeutičtí pracovníci	126	146,4	0,6	28,4	9,8	16,2
3231 Ošetřovatelé, všeobecné zdravotní sestry	1 048	145,1	3,3	24,7	6,1	16,0
3232 Ženské sestry, porodní asistentky	83	143,5	4,1	27,1	5,9	16,7
3233 Sestry pro péči o dítě	127	140,9	1,0	25,9	7,9	15,9
3235 Sestry pro intenzivní péči	98	143,0	3,4	24,9	5,6	17,1
3411 Zprostředkovatelé finanč. transakcí, obchodu s cen. papíry	111	144,5	0,1	25,5	6,1	18,1
3412 Pojišťovací agenti	102	145,6	0,2	26,4	7,8	16,7
3415 Obchodní cestující, prof. poradci v obchodě, obch.zástupci	248	148,9	0,4	18,7	2,5	14,1
3416 Nákupčí	283	149,8	2,8	19,9	3,5	14,4
3419 Ostatní pracovníci - obchodní zprostředkovatelé jinde n.	18	152,1	0,0	18,0	12,2	5,1
3421 Obchodní agenti	380	145,8	1,0	20,8	4,0	14,4
3422 Odbytoví a přepravní agenti	468	143,3	1,0	23,1	5,7	14,9
3429 Ostatní obchodní agenti a makléři jinde neuvedení	14	140,0	1,3	27,8	2,7	13,0
3431 Odborné sekretářky, sekretáři	126	149,0	0,7	20,7	3,5	15,7
3433 Prac. v oblasti účetnictví,fakturace,rozpočet., kalkulace	906	147,2	1,4	21,5	4,1	15,0
3434 Pracovníci v oblasti statistiky a matematiky	21	144,7	1,4	22,5	3,3	15,4
3435 Pracovníci v oblasti práce a mezd (kromě účetních)	68	144,8	1,3	21,4	3,9	15,2
3436 Referenti osobních oddělení	104	144,3	0,8	21,3	4,2	15,3
3439 Ostatní odborní administrativní pracovníci jinde neuvedení	564	147,8	1,4	22,6	5,1	15,2

Revidované výsledky ke dni 10. 3. 2010

**Průměrná měsíční odpracovaná a neodpracovaná doba zaměstnanců
podle podskupin zaměstnání KZAM-R**

kraj: Královéhradecký

Podskupiny zaměstnání KZAM-R	Počet zaměstnanců přečtený podle eviden. měsíců	Odpracovaná doba		Neodpracovaná doba		
		celkem	z toho přesčas	celkem	z toho	
					nemoc	dovolená
		hod/měs	hod/měs	hod/měs	hod/měs	hod/měs
3449 Ostatní celní a daňoví pracovníci a prac. v příb. oborech	30	149,2	0,0	24,0	4,2	17,9
3471 Aranžéři, průmysloví a komerční návrháři, bytoví architekti	27	137,6	2,2	27,4	5,7	14,6
4112 Kancelářští pracovníci a obsluha zařiz. na zpracování textu	60	144,2	0,7	25,3	7,2	15,7
4113 Pracovníci přípravy dat výpočetní techniky	106	148,2	0,7	25,2	7,1	16,0
4115 Sekretářky, sekretáři	307	145,6	0,6	23,4	6,0	13,8
4121 Nižší účetní	170	148,5	1,0	22,7	5,9	14,1
4122 Nižší statistici	12	142,0	3,4	24,6	13,4	10,4
4123 Nižší finanční, daňoví úředníci a úředníci v příb. oborech	38	142,2	0,3	27,6	7,1	17,1
4131 Úředníci ve skladech	628	144,7	5,8	26,9	9,1	14,0
4132 Úředníci ve výrobě (např. výrobní plánovači)	189	143,7	2,8	24,4	6,7	14,5
4133 Úředníci v dopravě a v přepravě (dispečeri, kontr. apod.)	175	149,0	2,7	22,1	4,1	15,2
4141 Řadoví knihovníci, archiváři, evidenční pracovníci	19	143,7	0,3	22,4	4,5	16,0
4142 Poštovní doručovatelé, úředníci v třídárnách	888	130,4	1,1	28,0	11,3	15,8
4190 Ostatní nižší úředníci jinde neuvedení	117	153,2	4,4	21,2	3,7	14,7
4211 Pokladníci (v bankách, pojišťov., spořitelnách, na poště)	175	140,3	1,4	26,3	6,4	16,8
4212 Úředníci na přepážkách a směnárnici	522	135,2	0,4	24,6	7,5	16,2
4213 Pokladníci v obchodě, společném stravování apod.	229	147,7	2,0	28,3	11,9	13,3
4214 Prodavači vstupenek, jízdenek apod.	149	141,7	6,1	27,1	6,3	17,8
4222 Recepční	60	146,8	2,6	22,6	7,6	13,2
4223 Telefonisté	12	150,2	2,3	19,3	2,2	14,0
4224 Informátoři	222	144,7	0,3	29,2	10,9	15,2
5121 Pracovníci dohlížející nad obsluh. personálem, hospodyně	35	150,4	1,6	23,1	6,7	13,2
5122 Kuchaři	340	146,2	3,5	28,0	10,5	14,1
5123 Číšníci, servírky	76	148,5	4,0	31,5	14,7	14,4
5132 Pečovatelé a pomoc. ošetřovat. v zařiz.soc. péče, v nemoc.	297	146,5	4,5	26,0	8,9	15,9
5144 Maséři	28	143,7	1,7	34,2	17,4	14,1
5161 Hasiči, požárníci	35	156,9	13,8	21,6	1,4	17,3
5169 Ostatní pracovníci ochrany a ostrahy jinde neuvedení	327	150,3	6,1	23,0	8,1	12,1
5211 Prodavači v obchodech	1 032	147,0	3,7	27,9	10,6	14,5
6113 Zahradníci a pěstitelé zahradních plodin a sazenic	28	147,8	7,0	32,2	10,9	16,0
6121 Chovatelé hospodářských zvířat (kromě drůbeže a včel)	194	148,6	8,1	35,3	18,0	15,0
6141 Dělníci pro pěstění a ošetřování lesa	140	133,9	2,3	33,6	11,2	14,0
7122 Zedníci, kameníci, omítkáři	272	142,8	10,0	39,3	18,8	13,8
7123 Betonáři, děl.specializovaní na pokládání beton. povrchů	50	133,8	11,5	45,0	24,6	13,4
7124 Tesaři a truhláři	85	141,1	12,0	41,8	20,1	13,9
7126 Asfaltéři, dlaždiči	11	173,0	19,3	21,9	0,9	15,0
7129 Ostatní stavební děl. stav. výroby a prac. v ost. oborech	144	154,7	14,1	30,6	13,4	11,6
7136 Instalatéři, potrubáři, stavební zámečníci, klempíři	352	139,8	5,8	28,0	9,0	15,4
7137 Stavební a provozní elektrikáři	99	152,5	13,2	29,2	10,1	13,6
7141 Malíři a tapetáři	27	147,8	8,0	29,8	11,6	14,1
7142 Lakýrníci a pracovníci v příbuzných oborech	143	142,0	7,5	26,8	8,2	15,6
7212 Svářeči, řezači plamenem a páječi	260	146,5	14,5	33,3	11,8	15,1
7213 Výrobci a opraváři výrobků a dílů z plechů	117	142,8	13,8	36,8	16,3	15,0
7214 Montéři kovových konstrukcí	58	133,6	5,4	35,3	11,4	17,5

Revidované výsledky ke dni 10. 3. 2010

**Průměrná měsíční odpracovaná a neodpracovaná doba zaměstnanců
podle podskupin zaměstnání KZAM-R**

kraj: **Královéhradecký**

Podskupiny zaměstnání KZAM-R	Počet zaměstnanců přečtený podle eviden. měsíců	Odpracovaná doba		Neodpracovaná doba		
		celkem	z toho přesčas	celkem	z toho	
					nemoc	dovolená
		hod/měs	hod/měs	hod/měs	hod/měs	hod/měs
7221 Kováři, obsluha kovacích lisů, obsluha bucharů	67	139,7	11,1	34,7	13,1	14,9
7222 Nástrojaři, kovomodeláři, kovodělníci, zámečníci	1 902	142,1	9,5	32,1	11,2	14,7
7223 Seřizovači a obsluha obráběcích strojů	832	147,2	12,1	29,6	8,6	14,7
7224 Brusiči, leštiči a ostříči nástrojů	100	137,8	8,7	34,7	13,1	14,8
7231 Mechanici a opraváři motorových vozidel	182	145,3	6,4	30,6	8,8	16,1
7235 Mechanici obráběcích, zemědělských strojů a prům. zařiz.	1 003	149,9	10,7	25,8	7,2	14,4
7239 Ostatní mechanici a opraváři strojů a zařízení bez elektro	260	139,8	6,7	32,0	9,5	13,8
7241 Elektromech.a seřizovači různých typů elektrických zařiz.	1 323	149,6	8,6	27,4	8,5	14,1
7242 Mechanici, opraváři a seřizovači elektr. částí aut, letadel	56	146,7	3,5	24,0	4,3	16,3
7243 Mechanici, seřizovači, opraváři elektronických zařízení	231	139,2	5,2	28,1	9,1	15,1
7244 Telefonní a telegrafní mechanici, montéři a opraváři	19	145,7	0,9	19,3	2,5	15,9
7245 Montéři a opraváři rozhlasových a TV přijímačů,magnetof.	42	146,3	11,9	26,4	6,0	15,2
7246 Montéři a opraváři silnoproudých elektrických vedení	222	141,9	6,6	27,3	8,6	13,1
7311 Výrobci, mechanici a opraváři přesných přístrojů a zařízení	681	143,0	10,3	28,6	11,5	14,9
7341 Tiskaři, sazeči (kromě obsluhy tiskárenských strojů)	12	148,2	6,6	25,4	5,1	16,3
7411 Zpracovatelé masa, ryb vč. uzenářů a konzerv. masa a ryb	133	135,7	5,6	42,7	16,6	17,0
7412 Zpracovatelé pekárenských a cukrářských výrobků	82	143,1	8,8	33,5	16,4	12,9
7419 Ostatní zpracovatelé - výrobci potravinářských výrobků	25	152,1	7,3	27,4	10,2	15,6
7421 Impregnační a úpraváři dřeva	114	126,8	0,9	46,0	22,7	12,7
7422 Umělec. truhláři, řezbáři, výrobci a oprav.výrobků ze dřeva	78	138,5	0,5	32,9	11,2	15,5
7431 Kvalifikovaní dělníci připravující přírodní vlákna	94	125,4	3,9	40,9	14,8	15,2
7432 Přadláci, pletaři a jiní výrobci ručně vyráběných tkanin	247	135,5	9,9	37,0	11,2	16,1
7435 Modeláři a střihači textilu, kůží a podobných materiálů	50	133,0	5,0	34,4	11,8	12,9
7436 Švadleny, vyšíváči a pracovníci v příbuzných oborech	176	131,4	2,6	37,8	13,2	13,3
7439 Ostatní dělníci při výrobě textilu, oděvů a výrobků z kůží	246	136,8	7,7	33,1	12,7	14,1
8122 Obsluha zařízení ve slévárnictví (taviči, slévači)	191	137,6	8,8	33,2	12,4	18,3
8123 Obsluha zařízení na tepelné zpracování kovů	45	151,8	13,5	27,4	7,2	16,3
8139 Obsluha ostatních zařízení na výrobu skla a keramiky	41	141,6	5,6	22,9	11,6	9,8
8141 Obsluha pily a jiného zařízení na zpracování dřeva	33	137,2	3,2	35,1	13,0	15,1
8159 Obsluha ostat. zařízení při chemické výrobě jinde neuved.	53	136,7	3,5	31,7	11,5	15,8
8161 Obsluha zařízení při výrobě a rozvodu elektřiny	93	143,1	3,7	21,9	4,2	16,0
8162 Obsluha parních turbín, ohřivačů a motorů	109	153,0	14,7	26,6	9,1	14,7
8163 Obsluha zařízení při úpravě, čištění a rozvodu vody	183	146,5	6,0	22,9	5,6	15,2
8171 Obsluha automatických nebo poloaut. montážních linek	395	136,1	5,5	29,4	11,0	13,6
8211 Obsluha automat. nebo poloaut. obráb.strojů (kromě 722)	1 442	139,8	6,0	29,9	9,6	14,9
8223 Obsluha strojů při konečné úpravě ochranných povlaků	192	140,9	10,3	33,8	13,1	13,8
8229 Obsluha strojů na výrobu chemických výrobků jinde neuved.	14	132,0	3,3	38,7	18,0	15,7
8231 Obsluha strojů na výrobu pryžových výrobků (např. obuvi)	1 559	136,5	8,1	35,9	13,6	14,0
8232 Obsluha strojů na výrobu plast. výrobků (vč. laminování)	614	144,6	7,9	27,7	10,2	13,1
8251 Obsluha tiskárenských strojů	68	137,8	2,5	29,6	8,5	16,0
8261 Obsluha strojů na úpravu vláken, dopřádání a navíj. příže	482	131,3	7,5	38,0	16,5	14,9
8262 Obsluha tkacích a pletacích strojů	763	132,5	8,7	38,3	14,5	14,6
8263 Obsluha šicích a vyšívacích strojů	699	139,6	6,6	29,6	12,0	13,0
8264 Obsluha strojů na bělení, barvení, čištění, praní, žehlení	512	133,8	5,0	34,8	13,8	15,1

Revidované výsledky ke dni 10. 3. 2010

**Průměrná měsíční odpracovaná a neodpracovaná doba zaměstnanců
podle podskupin zaměstnání KZAM-R**

kraj: Královéhradecký

Podskupiny zaměstnání KZAM-R	Počet zaměstnanců přepočtený podle eviden. měsíců	Odpracovaná doba		Neodpracovaná doba		
		celkem	z toho přesčas	celkem	z toho	
					nemoc	dovolená
		hod/měs	hod/měs	hod/měs	hod/měs	hod/měs
8269 Obsluha ost.strojů na výrobu textilních, kožešin. výrobků	211	132,4	4,5	30,9	12,6	13,4
8271 Obsluha strojů na zpracování a konzervování masa a ryb	44	141,7	12,0	43,1	19,3	15,9
8281 Montážní dělníci montující mechanická zařízení (stroje)	1 552	138,5	6,7	28,8	11,5	14,9
8282 Montážní dělníci montující elektrická zařízení	583	140,8	9,1	31,1	9,0	14,2
8283 Montážní dělníci montující elektronická zařízení	206	143,8	6,5	27,0	9,8	13,6
8284 Montážní dělníci montující výrobky z kovů, pryže a plastů	138	135,9	3,5	34,3	15,1	11,5
8290 Obsluha jin.stacionárních zařízení a ost. montážní dělníci	249	138,5	6,9	33,5	13,9	14,3
8311 Strojvedoucí	335	143,3	10,7	25,3	6,1	15,7
8313 Dělníci zabezpeč. sestavování vlaků (brzdaři, výhybkáři)	374	141,4	14,3	30,0	11,6	15,6
8321 Řidiči osobních a malých dodávkov. automobilů, taxikáři	57	155,5	7,4	21,6	5,4	13,7
8323 Řidiči autobusů, trolejbusů a tramvajů	376	176,8	19,0	26,1	7,7	16,2
8324 Řidiči nákladních automobilů a tahačů	800	156,2	8,5	24,1	8,9	12,3
8326 Řidiči speciálních vozidel	183	160,6	16,5	29,0	9,4	12,7
8331 Obsluha zemědělských a lesních strojů	247	160,3	19,0	31,3	12,6	11,8
8332 Obsluha zemních a příbuzných strojů	188	159,7	16,4	29,7	8,7	14,9
8333 Obsluha jeřábů, zdvihacích a podob. manipulačních zařiz.	157	141,5	10,6	37,2	7,5	15,5
8334 Obsluha vysokozdvížných a ostatních motorových vozíků	585	148,7	7,1	26,4	7,1	14,1
9132 Pomocníci a uklízeči v kancelář., hotel., nemocnicích ap.	696	144,2	3,0	31,2	14,1	13,6
9141 Domovníci, správci domu	41	153,2	6,4	25,0	7,8	16,5
9152 Vrátní, hlídači, uváděči a šatnářky	251	150,8	7,3	23,9	8,7	13,3
9161 Sběrači odpadků, popeláři	218	157,9	13,5	28,9	10,4	12,7
9162 Metaři, čističi záchodků, žump, kanálů a podob. zařízení	34	150,9	9,7	29,9	8,4	13,7
9169 Ostatní pracovníci v příbuzných oborech jinde neuvedení	27	157,0	10,6	27,4	10,9	12,9
9211 Pomocní a nekvalifikovaní dělníci v zemědělství	37	147,4	14,9	40,1	25,5	11,8
9312 Pomocní a nekvalifik. dělníci na stavbách a údržbě silnic	62	156,4	6,2	24,5	7,6	12,1
9321 Pomocní a nekvalifikovaní montážní a manipulační dělníci	1 600	136,7	5,3	32,5	13,0	13,8
9322 Ruční baliči a pytlavači	240	140,2	5,7	27,8	9,1	14,8
9323 Dělníci nádvorní skupiny (pomocní montéři)	231	134,4	0,3	26,7	10,9	14,3
9333 Vazači a nosiči břemen, přístavní dělníci (dokaři)	63	135,2	8,2	36,0	17,0	14,3
9339 Pomocní a nekvalif. prac. v dopr., ve skladech, v telekom.	689	140,7	5,1	31,1	12,0	15,3



Dodatek

Technický popis šetření

Dodatek – Technický popis šetření

Technický popis šetření přibližuje metodické postupy používané při zpracování podnikatelské sféry Regionální statistiky ceny práce (RSCP-PS). Popis je rozdělen do pěti kapitol: metoda výběru ekonomických subjektů, vstupní údaje, nejdůležitější sledované veličiny, dopočtové metody a definice vybraných pojmů.

1. Metoda výběru ekonomických subjektů

Kapitola popisuje základní soubor šetření, strukturu výběrového souboru a postup při výběru ekonomických subjektů (ES).

1.1. Základní soubor

Základním souborem RSCP-PS jsou aktivní ekonomické subjekty z registru ekonomických subjektů Českého statistického úřadu (ČSÚ), které mají 10 a více zaměstnanců a přísluší do podnikatelské sféry a do institucionálních sektorů nefinančních podniků, finančních institucí nebo vládních institucí. Ekonomické subjekty, které přísluší do podnikatelské sféry, odměňují podle zákona č. 1/1992 Sb. o mzdě, odměně za pracovní pohotovost a o průměrném výděлку. Způsob odměňování se zjišťuje pomocí registru „Automatizovaného rozpočtového informačního systému“ (ARIS), který je spravován Ministerstvem financí. Registr ekonomických subjektů (RES) je detailně popsán na internetových stránkách ČSÚ (www.czso.cz).

1.2. Struktura výběrového souboru

Statistické šetření RSCP-PS za 1. – 3. čtvrtletí 2006 zahrnuje 3019 ekonomických subjektů, které reprezentují přibližně 1226 tisíc zaměstnanců. Strukturu výběrového souboru RSCP-PS bez non-response (dále jen výběrový soubor) ukazují z různých pohledů pro 1. – 3. čtvrtletí 2006 následující tabulky.

Výběrový soubor RSCP podnikatelské sféry			
	RSCP-PS Celkem	RSCP-PS – kraj Královéhradecký	
		se sídlem v kraji	se sídlem mimo kraj
Počet ekonomických subjektů	3019	157	156
Počet zaměstnanců	1226 tisíc	44 tisíc	16 tisíc

Tabulka 1

Odvětvová skladba výběrového souboru RSCP-PS – kraj Královéhradecký			
Kód CZ-NACE		Počet ekonomických subjektů	
		se sídlem v kraji	se sídlem mimo kraj
A	Zemědělství, lesnictví a rybnářství	14	3
B	Těžba a dobývání	2	2
C	Zpracovatelský průmysl	87	27
D	Výroba a rozvod elektřiny, plynu, tepla	2	3
E	Zásobování vodou, činnosti související s odpady	6	1
F	Stavebnictví	8	6
G	Obchod, opravy motorových vozidel	15	32
H	Doprava a skladování	6	8
I	Ubytování, stravování a pohostinství	1	6
J	Informační a komunikační činnosti		14
K	Peněžnictví a pojišťovnictví	1	30
L	Činnosti v oblasti nemovitostí	2	
M	Profesní, vědecké a technické činnosti	3	3
N	Administrativní a podpůrné činnosti		14
O	Veřejná správa, obrana, sociální zabezpečení		5
P	Vzdělávání	1	
Q	Zdravotní a sociální péče	8	
R	Kulturní, zábavní a rekreační činnosti		2
S	Ostatní činnosti	1	

Tabulka 2

1.3. Výběr

Výběr ekonomických subjektů v RSCP-PS lze charakterizovat jako jednostupňový stratifikovaný výběr. Výběrovými jednotkami jsou ekonomické subjekty, na které se v případě vybrání vztahuje zpravodajská povinnost. Statistickými jednotkami jsou zaměstnanci, kteří jsou nositeli sledovaných statistických znaků. Základní soubor (ZS) je rozdělen do oblastí (strat) podle:

- regionů (krajů),
- velikostních kategorií,
- odvětvových skupin.

Regionem se z hlediska výběru jednotek rozumí kraj ve smyslu ústavního zákona č. 347/1997 Sb. v platném znění. Ke stratifikaci výběrové opory jsou použity tři velikostní kategorie ekonomických subjektů uvedené v tabulce 3 – Velikostní kategorie pro výběr. Stratifikační třídění obsahuje dvanáct odvětvových skupin z vybraných institucionálních sektorů podnikatelské sféry.

Vymezení strat je provedeno na základě podobnosti v charakteru ekonomické činnosti a podobnosti v zaměstnanecké struktuře.

V jednotlivých oblastech ZS, vzniklých jeho rozdělením dle příslušných stratifikačních kritérií, je vybrán stanovený podíl ekonomických subjektů. Největší subjekty s 1000 a více zaměstnanci jsou zařazeny do šetření všechny (výběr s pravděpodobností rovnou 1), u ekonomických subjektů s 250 až 999 zaměstnanci se postupně navyšuje výběrový podíl tak, aby od roku 2007 činil 100%. Menší subjekty s 10 až 249 zaměstnanci jsou vybírány v jednotlivých stratech systematickým náhodným výběrem s nestejnými pravděpodobnostmi bez vracení. Pravděpodobnosti výběru se liší podle velikosti subjektu a jejich výše je určena výběrovým podílem uvedeným v tabulce 3. Výběrový soubor ekonomických subjektů s 10 až 249 zaměstnanci se obměňuje metodou rotujícího panelu s periodou rotace devět let, tzn. k plné obměně dojde za devět let.

Velikostní kategorie pro výběr		
Kategorie	Počet zaměstnanců	Výběrový podíl [%]
1	10 až 49	4,5
2	50 až 249	15
3	250 až 999	80
4	1000 a více	100

Tabulka 3

2. Vstupní údaje

Kapitola popisuje sběr dat do šetření RSCP-PS, nejdůležitější vstupní údaje a používané klasifikace a číselníky.

2.1. Sběr dat

Ekonomické subjekty, na které se vztahuje zpravodajská povinnost, vykazují do statistického šetření RSCP-PS údaje o všech zaměstnancích v pracovním poměru. Vybraná zpravodajská jednotka předává data na Ministerstvo práce a sociálních věcí, které je orgánem vykonávajícím státní statistickou službu. Termínem pro předání dat od respondenta je konec měsíce následujícího po skončení sledovaného období.

Předávaná data mají formu databázových souborů a obsahují informace o zaměstnavateli a zaměstnancích. U více než 90 % respondentů je zdrojem dat pro šetření mzdový a personální systém. Datové soubory jsou předávány ve více než 90 % případů elektronickou poštou, zbylá část respondentů posílá data na disketě, případně na papírových formulářích.

Pro kontrolu a opravu dat, připravených mzdovým a personálním systémem respondenta, případně pro pořízení vstupních dat, je určen "Pořizovací program ISPV 2006", který se musí před použitím nainstalovat na lokální disk.

Poživovací program řeší i zabezpečení dat při přenosu od respondenta ke zpracovateli. Používá přitom hybridní šifrování s veřejným a privátním klíčem. Veřejný klíč je součástí instalace pořizovacího programu, privátní klíč je uložen na interním serveru zpracovatele. Zašifrovaná data se ukládají do souboru s formátem S/MIME verze 3.

2.2. Nejdůležitější vstupní údaje

Šetření RSCP-PS se čtvrtletní periodicitou monitoruje výdělkovou úroveň a odpracovanou dobu jednotlivých zaměstnání podle klasifikace KZAM-R v České republice.

Hodinový výdělek je přímo zjišťovaný údaj, který je definován jako průměrný hrubý hodinový výdělek zaměstnance v posledním čtvrtletí sledovaného období (§ 17 zákona č. 1/1992 Sb.). Jedná se o podíl hrubé mzdy a odpracované doby za rozhodné čtvrtletí. Hodinový výdělek je krátkodobým indikátorem výdělkové úrovně.

Hrubá měsíční mzda, vypočtená z hrubé mzdy za sledované období, je druhým indikátorem, který ukazuje výdělkovou úroveň. Hrubá mzda je součtem mzdy za práci, náhrad mzdy a odměn za pracovní pohotovost, které jsou přímo sbíranými položkami. Mzda je definována jako mzda za práci podle § 4 zákona č. 1/1992 Sb., o mzdě, odměně za pracovní pohotovost a průměrném výdělku ve znění pozdějších předpisů. Šetření RSCP-PS sleduje i strukturu hrubé měsíční mzdy, tj. prémie a odměny, příplatky za přesčas, ostatní příplatky, náhrady a odměny za pracovní pohotovost. Hrubá měsíční mzda a její složky se vztahují k celému sledovanému období, které zahrnuje dobu od počátku roku do konce čtvrtletí, za které se šetření provádí.

Šetření RSCP-PS dále sleduje pracovní dobu zaměstnanců. Vstupní věta o zaměstnanci obsahuje odpracovanou dobu od počátku roku a z ní počet přesčasových hodin. Odpracovaná doba u zaměstnanců odměňovaných měsíční mzdou nezahrnuje dobu svátků v jinak pracovních dnech. Věta dále obsahuje celkovou neodpracovanou dobu od počátku roku, z ní počet hodin nemoci a dovolené.

2.3. Klasifikace a číselníky

RSCP-PS používá standardní statistické klasifikace a číselníky (podrobněji popsané na www.czso.cz). Použití platných statistických klasifikací je závazné jak pro orgán vykonávající státní statistickou službu, tak pro zpravodajské jednotky, které poskytují údaje pro statistické zjišťování. Proto i RSCP-PS používá následující klasifikace a číselníky:

KZAM-R **Klasifikace zaměstnání**; vydáno sdělením ČSÚ č. 492/2003 Sb. ze dne 18. prosince 2003 o vydání rozšířené Klasifikace zaměstnání KZAM-R.

- CZ-ICSE** **Klasifikace postavení v zaměstnání;** vydáno sdělením ČSÚ č. 494/2003 Sb. ze dne 18. prosince 2003 o vydání Klasifikace postavení v zaměstnání.
- KKOV** **Klasifikace kmenových oborů vzdělání;** vydáno sdělením ČSÚ č. 320/2003 Sb. ze dne 9. září 2003 o zavedení Klasifikace kmenových oborů vzdělání. Poslední aktualizace byla provedena k 1. září 2006 sdělením ČSÚ č. 391/2006 Sb. ze dne 20. července 2006 o aktualizaci Klasifikace kmenových oborů vzdělání.
- CZ-NUTS** **Klasifikace územních statistických jednotek;** vydáno sdělením ČSÚ č. 490/2003 Sb. ze dne 18. prosince 2003 o vydání Klasifikace územních statistických jednotek. Poslední aktualizace byla provedena k 1. květnu 2004 sdělením ČSÚ č. 228/2004 Sb. ze dne 14. dubna 2004 o aktualizaci Klasifikace územních statistických jednotek.
- CZ-NACE¹** **Klasifikace ekonomických činností (CZ-NACE);** vydáno sdělením ČSÚ č. 244/2007 Sb. ze dne 18. září 2007 o zavedení Klasifikace ekonomických činností.
- CZ-GEONOM** **Klasifikace zemí;** vydáno sdělením ČSÚ č. 487/2003 Sb. ze dne 18. prosince 2003 o vydání Klasifikace zemí. Poslední aktualizace byla provedena k 1. červenci 2005 sdělením ČSÚ č. 243/2005 Sb. ze dne 9. června 2005 o aktualizaci Klasifikace zemí.

¹ Revidovaná výsledková publikace využívá z důvodu srovnání s novějšími výsledky klasifikaci CZ-NACE (původní verze využívala klasifikaci OKEČ).

3. Nejdůležitější sledované veličiny

Kapitola popisuje nejdůležitější sledované veličiny, algoritmy jejich výpočtu a kritéria pro zahrnutí zaměstnanců do dalších výpočtů.

3.1. Hodinový výdělek

Hodinový výdělek je přímo zjišťovaná veličina. Do výpočtu charakteristik hodinového výdělku jsou zařazeni zaměstnanci, kteří byli v evidenčním stavu v posledním dnu sledovaného období.

3.2. Hrubá měsíční mzda

Hrubá měsíční mzda se vztahuje k celému sledovanému období, tedy k 1. čtvrtletí, k 1. - 2. čtvrtletí, k 1. - 3. čtvrtletí, nebo k 1. - 4. čtvrtletí. Na rozdíl od hodinového výdělku musí být hrubá měsíční mzda vypočtena z dalších přímo zjišťovaných mzdových položek a nemzdových plnění.

Hrubá mzda je v RSCP-PS definována jako součet mzdy za práci, náhrad mzdy a odměny za pracovní pohotovost. Hrubá měsíční mzda zaměstnance se vypočte podle vzorce:

$$\text{HMM} = \frac{\text{MZDA} + \text{NAHRADY} + \text{POHOTOV}}{\text{MESPLAC}_{\text{prep}}}$$

kde :

HMM	je hrubá měsíční mzda zaměstnance,
MZDA	je mzda za práci zaměstnance v kumulaci za sledované období (vstupní položka věty o zaměstnanci),
NAHRADY	jsou náhrady mzdy zaměstnance v kumulaci za sledované období (vstupní položka věty o zaměstnanci),
POHOTOV	je odměna za pracovní pohotovost zaměstnance v kumulaci za sledované období (vstupní položka věty o zaměstnanci),
MESPLAC _{prep}	je počet přepočtených placených měsíců zaměstnance, tj. počet měsíců, odpovídajících součtu odpracované doby a doby, po kterou pobíral náhrady mzdy.

Počet přepočtených placených měsíců MESPLAC_{prep} je roven počtu kalendářních měsíců v případě, že zaměstnanec s plným pracovním úvazkem po celé sledované období pracoval nebo pobíral náhrady mzdy. Pokud zaměstnanec byl v evidenčním stavu kratší dobu než sledované období, bude jeho počet placených měsíců zkrácen poměrem počtu pracovních dnů v evidenčním stavu a ve sledovaném období. Podobně se počet placených měsíců zkrátí, pokud zaměstnanec měl jinou absenci než absenci s náhradou mzdy (např. nemoc), případně měl sjednán kratší pracovní úvazek.

Hrubá měsíční mzda za určitou skupinu zaměstnanců je vážená charakteristika, v níž hrubá měsíční mzda určitého zaměstnance má váhu, odpovídající počtu jeho placených měsíců za sledované období (tzv. váha placené doby). Tento způsob výpočtu umožňuje korektní srovnání mzdové úrovně jednotlivých zaměstnání a srovnávání v čase.

Sestavy s hrubou měsíční mzdou, diferenciací a strukturou hrubé mzdy obsahují také měsíční placenou dobu. Tento údaj ukazuje počet placených hodin (odpracovaná doba a doba náhrad) za placený měsíc a je v souladu s výpočtem hrubé měsíční mzdy.

Pro zahrnutí zaměstnance do výpočtů hrubé měsíční mzdy se uplatňují následující kritéria:

- přepočtený počet placených měsíců zaměstnance je alespoň jeden měsíc,
- stanovená týdenní pracovní doba na dané pracovní místo je alespoň 30 hodin (dle doporučení Eurostatu).

3.3. Měsíční odpracovaná a neodpracovaná doba

Měsíční odpracovaná (resp. neodpracovaná) doba se stejně jako hrubá měsíční mzda vztahuje k celému sledovanému období tj. k 1. čtvrtletí, k 1. - 2. čtvrtletí, k 1. - 3. čtvrtletí, nebo k 1. - 4. čtvrtletí.

Měsíční odpracovaná doba zaměstnance se vypočte podle vzorce:

$$\text{ODPRACD}_{\text{mes}} = \frac{\text{ODPRACD}}{\text{MESEVID}_{\text{prep}}}$$

kde :

- ODPRACD_{mes} je měsíční odpracovaná doba zaměstnance,
 ODPACD je odpracovaná doba zaměstnance v kumulaci za sledované období (vstupní položka věty o zaměstnanci),
 MESEVID_{prep} je počet přepočtených evidenčních měsíců zaměstnance, tj. počet měsíců, odpovídajících délce pracovního úvazku a délce pracovního poměru ve sledovaném období.

Počet přepočtených evidenčních měsíců MESEVID_{prep} je roven počtu kalendářních měsíců v případě, že zaměstnanec s plným pracovním úvazkem po celé sledované období byl v pracovním poměru a nebyl na mateřské či rodičovské dovolené. Pokud zaměstnanec byl v evidenčním stavu kratší dobu, než sledované období, bude jeho počet evidenčních měsíců zkrácen poměrem počtu pracovních dnů v evidenčním stavu a ve sledovaném období. Podobně se počet evidenčních měsíců zkrátí, pokud zaměstnanec měl sjednán kratší pracovní úvazek.

Měsíční odpracovaná doba za určitou skupinu zaměstnanců je vážená charakteristika, v níž měsíční odpracovaná doba určitého zaměstnance má váhu, odpovídající počtu jeho evidenčních měsíců ve sledovaném období (tzv. váha

evidenční doby). Pro zahrnutí zaměstnance do výpočtů měsíční odpracované doby se uplatňují stejná kritéria jako u hrubé měsíční mzdy.

Obdobně jako odpracovaná doba se počítají měsíční neodpracovaná doba a také průměrné měsíční údaje o přesčasu, dovolené a nemoci.

4. Dopočtové metody

Kapitola dopočtové metody obsahuje řešení neodpovědí a popis metody vážení, hodnocení kvality odhadů a přehled publikovaných tabulek podle použitých vah.

4.1. Řešení neodpovědí a metoda vážení

Problém neodpovědí (tzv. non-response) či z dalších důvodů nepoužitelných dat od vybraného ekonomického subjektu je v RSCP-PS řešen metodou historické imputace a metodou upravující podnikové váhy respondentům.

Metoda vážení, používaná v RSCP-PS, umožňuje získat z dat výběrového souboru odhady charakteristik (parametrů) základního souboru. Odhady charakteristik zaměstnanecké populace základního souboru RSCP-PS jsou publikovány ve všech tabulkách s výjimkou tabulek s tříděním podle jednotlivých zaměstnání. Základem podnikových vah jsou váhové koeficienty, které vycházejí z pravděpodobnosti výběru každého ekonomického subjektu. Po úpravě vah z důvodu non-response se získají konečné podnikové váhy pomocí dopočtu na aktuální počet ES v základním souboru v rámci jednotlivých vážících strat. Podnikové váhy zvyšují při výpočtech odhadů význam dat ekonomických subjektů s relativně malým zastoupením ve výběrovém souboru. Relativně nejméně zastoupené jsou ve výběrovém souboru RSCP-PS ekonomické subjekty s 10-49 zaměstnanci, a proto mají největší váhy při výpočtech odhadů.

Výpočet váhy jednotlivých zaměstnanců je závislý na typu tabulky a také na typu publikovaného ukazatele. Přehled všech publikovaných tabulek s uvedením použitých vah je uveden v oddíle 4.3. Váha zaměstnance je součinem vah používaných v daném typu tabulkové sestavy.

Tabulky s tříděním podle podskupin zaměstnání KZAM-R (PS-V5, PS-M5 a PS-T5) obsahují charakteristiky výběrového souboru. Při interpretaci výsledků je nutno mít na zřeteli, že charakteristiky výběrového souboru nelze automaticky pokládat za odhady platné pro celou zaměstnaneckou populaci. Výběrové charakteristiky jsou ovlivněny větším relativním zastoupením velkých ekonomických subjektů ve výběrovém souboru RSCP-PS.

4.2. Kvalita odhadů

Odhadované charakteristiky podléhají dvěma typům chyb – výběrovým chybám a nevýběrovým chybám. Výběrové chyby jsou způsobeny faktorem náhody při pravděpodobnostním výběru RSCP-PS. Hodnoty výběrových chyb není možné z výběrového souboru RSCP-PS dostatečně přesně kvantifikovat, nicméně používaná stratifikace výrazně snižuje jejich výši. Nevýběrové chyby bývají způsobeny především špatnou kvalitou dat předávaných respondenty (neúplné a chybné údaje) a jejich vliv je snižován několikastupňovými kontrolními mechanismy a častými kontakty zpracovatele šetření s respondenty.

4.3. Přehled publikovaných tabulek podle použitých vah

Hodinový výdělek				
Tabulka	Třídící kritérium	Podniková váha	Váha placené doby	Váha evidenční doby
PS-V0	Celý kraj	X		
PS-V1	HL. třídy zaměstnání KZAM-R	X		
PS-V2	Věkové kategorie	X		
PS-V4	Vzdělání	X		
PS-V5	Podskupiny zaměstnání KZAM-R			
PS-V6	Kategorie zaměstnání	X		
PS-V8	Pohlaví	X		

Tabulka 4

Hrubá měsíční mzda				
Tabulka	Třídící kritérium	Podniková váha	Váha placené doby	Váha evidenční doby
PS-M0	Celý kraj	X	X	
PS-M1	HL. třídy zaměstnání KZAM-R	X	X	
PS-M5	Podskupiny zaměstnání KZAM-R		X	

Tabulka 5

Odpracovaná a neodpracovaná doba				
Tabulka	Třídící kritérium	Podniková váha	Váha placené doby	Váha evidenční doby
PS-T5	Podskupiny zaměstnání KZAM-R			X

Tabulka 6

5. Definice vybraných pojmů

Ekonomický subjekt	Ekonomický subjekt je právnický subjekt nebo fyzická osoba s postavením podnikatele, zapsaná do registru ekonomických subjektů ČSÚ. Každému ekonomickému subjektu se přiděluje identifikační číslo (IČ).
Organizační jednotka	Z hlediska mzdové statistiky RSCP se dělí ekonomické subjekty na organizační jednotky podle okresu, ve kterém jejich zaměstnanci působí. Organizační jednotku tvoří všichni zaměstnanci ekonomického subjektu, kteří působí ve stejném okrese.
Zpravodajská jednotka	Zpravodajskou jednotkou je právnická osoba, organizační složka státu nebo fyzická osoba, od níž se požaduje poskytnutí údajů ve statistickém zjišťování podle zákona č. 89/1995 Sb., o státní statistické službě, ve znění pozdějších předpisů.
Sledované období	Sledované období je období od začátku roku do konce čtvrtletí, za které se provádí výběrové statistické zjišťování.
Podnikatelská sféra	Do podnikatelské sféry patří subjekty, které odměňují podle zákona č. 1/1992 Sb., o mzdě, odměně za pracovní pohotovost a o průměrném výdělku ve znění pozdějších předpisů.
Nepodnikatelská sféra	Do nepodnikatelské sféry patří organizace, které odměňují podle zákona č. 143/1992 Sb., o platu a odměně za pracovní pohotovost v rozpočtových a některých dalších organizacích a orgánech ve znění pozdějších předpisů.
Základní soubor	Základním souborem RSCP-PS jsou aktivní ekonomické subjekty podnikatelské sféry z registru ekonomických subjektů ČSÚ, které mají 10 a více zaměstnanců a přísluší do institucionálních sektorů nefinanční podniky, finanční instituce nebo vládní instituce.