



Regionální statistika ceny práce

III. čtvrtletí 2006
Podnikatelská sféra
Jihomoravský kraj

Revidované výsledky ke dni 10. 3. 2010

Copyright - MPSV ČR

Publikace ani její část nesmí být kopírována, rozšiřována a zařazována do informačních systémů v jakékoliv formě (elektronické, mechanické, optické, magnetické aj.) bez písemného souhlasu

Ministerstva práce a sociálních věcí

Zpracovatel: TREXIMA, spol. s r.o., tř. T. Bati 299, 764 21 Zlín - Louky

O b s a h :

Úvod	7
-------------------	---

Výsledková část podnikatelská sféra

Základní metodické přístupy	11
Popis publikovaných tabulek	12

Hodinový výdělek

PS-V0	Hodinový výdělek v podnikatelské sféře	13
PS-V1	Hodinový výdělek podle hlavních tříd zaměstnání KZAM-R	14
PS-V2	Hodinový výdělek podle věkových kategorií	15
PS-V4	Hodinový výdělek podle vzdělání	15
PS-V5	Hodinový výdělek podle podskupin zaměstnání KZAM-R	16
PS-V6	Hodinový výdělek podle kategorií zaměstnání	22
PS-V8	Hodinový výdělek podle pohlaví	22

Hrubá měsíční mzda

PS-M0	Hrubá měsíční mzda a její složky, diferenciacce, placená doba v podnikatelské sféře	23
PS-M1	Hrubá měsíční mzda a její složky, diferenciacce, placená doba podle hlavních tříd zaměstnání KZAM-R	24
PS-M5	Hrubá měsíční mzda a její složky, diferenciacce, placená doba podle podskupin zaměstnání KZAM-R	26

Měsíční odpracovaná a neodpracovaná doba

PS-T5	Průměrná měsíční odpracovaná a neodpracovaná doba podle podskupin zaměstnání KZAM-R	38
-------	--	----

Dodatek – technický popis šetření

1. Metoda výběru ekonomických subjektů	47
1.1 Základní soubor	47
1.2 Struktura výběrového souboru	47
1.3 Výběr	48
2. Vstupní údaje	49
2.1 Sběr dat	49
2.2 Nejdůležitější vstupní údaje	50
2.3 Klasifikace a číselníky	50
3. Nejdůležitější sledované veličiny	52
3.1 Hodinový výdělek	52

3.2 Hrubá měsíční mzda	52
3.3 Měsíční odpracovaná a neodpracovaná doba	53
4. Dopočtové metody	54
4.1 Řešení neodpovědí a metoda vážení	54
4.2 Kvalita odhadů	55
4.3 Přehled publikovaných tabulek podle použitých vah	55
5. Definice vybraných pojmů	56



Úvod

Úvod

Regionální statistika ceny práce (RSCP) je systém pravidelného monitorování výdělkové úrovně a pracovní doby zaměstnanců v jednotlivých krajích České republiky formou statistického šetření. Sledovanými ukazateli výdělkové úrovně jsou hodinový výdělek a hrubá měsíční mzda (plat). Šetření metodicky vychází a je obsahově harmonizováno se strukturálním šetřením EU „Structure of Earnings Survey“, viz nařízení komise (ES) č. 1916/2000 ve znění pozdějších předpisů.

Šetření je pod názvem „Čtvrtletní šetření o ceně práce“ zařazeno do programu statistických zjišťování, vyhlášených Českým statistickým úřadem (ČSÚ) ve sbírce zákonů pro příslušný kalendářní rok (viz příloha Vyhlášky č. 421/2005 Sb., částka 145, kterou se stanoví Program statistických zjišťování na rok 2006) a pro vybrané ekonomické subjekty je povinné. Šetření provádí pracoviště státní statistické služby Ministerstva práce a sociálních věcí (MPSV). Průběh a vývoj šetření řídí komise, složená ze zástupců MPSV, ČSÚ, Ministerstva financí, České národní banky, CERGE-EI, VŠE v Praze, Českomoravské konfederace odborových svazů, Svazu průmyslu a dopravy ČR. Zpracovatelem RSCP je TREXIMA, spol. s r.o. (www.trexima.cz).

Nejdůležitějším kritériem pro členění výsledků RSCP je příslušnost šetřeného ekonomického subjektu k podnikatelské, nebo nepodnikatelské sféře. V podnikatelské sféře probíhá šetření se čtvrtletní periodou a ve sféře nepodnikatelské je prováděno s periodou pololetní. Zdrojem dat pro nepodnikatelskou sféru je Informační systém o platech, který je spravován Ministerstvem financí. Za každou sféru jsou vydávány samostatné výsledkové publikace.

Výsledkové publikace jednotlivých krajů jsou uloženy na stránkách <http://portal.mpsv.cz> v sekci *Zaměstnanost*, v podsekci *Statistiky* pod odkazem *Statistika výdělků*.

Důkladný popis šetření, včetně všech výsledkových publikací, poskytuje také portál www.ispv.cz. Slouží především jako podpora respondentům, kteří zde naleznou všechny potřebné informace a podpůrné nástroje pro zasílání dat. Portál je využíván také k uveřejňování odborných studií a článků, které jako zdroj informací uvádí šetření ISPV a RSCP.

Ministerstvo práce a sociálních věcí děkuje všem respondentům šetření za přípravu vstupních dat pro šetření. Svědomitý přístup respondentů a dodržování termínů pro předání dat umožňují pravidelně uveřejňovat tuto publikaci.



Výsledková část

Podnikatelská sféra

Výsledková část podnikatelská sféra

Základní metodické přístupy

Tato publikace přináší charakteristiky hodinového výdělku, hrubé měsíční mzdy a pracovní doby získané za podnikatelskou sféru šetření RSCP (RSCP-PS). V RSCP se zařazují do podnikatelské sféry ekonomické subjekty, které odměňují podle zákona č. 1/1992 Sb. o mzdě, odměně za pracovní pohotovost a o průměrném výdělku.

Primárním výsledkem RSCP jsou statistiky výdělkové úrovně jednotlivých zaměstnání (v klasifikaci KZAM-R), dalším produktem jsou odhady výdělkových parametrů zaměstnanecké populace krajů v členění podle firemních i zaměstnaneckých charakteristik. Ekonomické subjekty se v RSCP člení na organizační jednotky, jestliže je možné provést vnitřní rozčlenění podle okresů, ve kterých dílčí jednotky působí. Výsledky podle krajů jsou v tomto smyslu výsledky získané pracovištní metodou.

Vedle podnikového výkaznictví ČSÚ je RSCP dalším zdrojem informací o výdělcích v jednotlivých krajích České republiky. Výkaznictví ČSÚ, jako tradiční zdroj, sbírá údaje o evidenčním počtu zaměstnanců a vyplacených mzdách za ekonomický subjekt a publikuje průměrné mzdy v členění podle firemních charakteristik. Při srovnávání výsledků výkaznictví a RSCP-PS je třeba vzít v úvahu rozdílnou definici podnikatelské sféry, rozdílné metody výpočtu výdělkových charakteristik a rozdílný způsob členění výsledků podle krajů. Výkaznictví ČSÚ člení výsledky podle sídla ekonomického subjektu, tj. podnikovou metodou.

Respondenty šetření RSCP-PS jsou aktivní ekonomické subjekty (ES) z institucionálních sektorů nefinančních podniků, finančních institucí a vládních institucí zapsané v registru ekonomických subjektů ČSÚ (RES). Na základě Automatizovaného rozpočtového informačního systému (ARIS), který je spravován Ministerstvem financí, se zjišťuje způsob odměňování a příslušnost ekonomického subjektu k podnikatelské sféře. Šetření je výběrové pro ES s 10 až 249 zaměstnanci a plošné pro ES s 250 a více zaměstnanci. Náhodný výběr je prováděn na základě příslušnosti ES do kraje, velikostní kategorie a odvětví ekonomické činnosti.

Tabulky s označením PS-V5, PS-M5, PS-T5 obsahují charakteristiky výběrového souboru (statistiky) jednotlivých zaměstnání na úrovni podskupin zaměstnání (čtyřmístný KZAM-R). Při interpretaci výsledků je nutno mít na zřeteli, že charakteristiky výběrového souboru nelze automaticky pokládat za odhady platné pro celou zaměstnaneckou populaci. Výběrové charakteristiky jsou ovlivněny větším relativním zastoupením velkých ekonomických subjektů ve výběrovém souboru RSCP-PS. Ostatní tabulky obsahují odhady parametrů základního souboru a při jejich výpočtu byly využity dopočtové metody založené na pravděpodobnosti výběru ekonomických subjektů.

Popis publikovaných tabulek

Tabulky v publikaci jsou rozděleny podle sledovaného ukazatele do tří základních okruhů. Tabulky přinášející charakteristiky hodinového výdělku jsou označeny PS-Vx, kde PS značí podnikatelskou sféru a x je pořadové číslo tabulky. Charakteristiky hrubé měsíční mzdy, struktury mzdy a průměrné placené doby jsou obsaženy v tabulkách se značením PS-Mx a charakteristiky měsíční odpracované a neodpracované doby v tabulkách se značením PS-Tx.

Hlavním výsledkem RSCP jsou statistiky výdělkové úrovně a pracovní doby za jednotlivá zaměstnání podle klasifikace KZAM-R, obsažené v tabulkách PS-V5, PS-M5 a PS-T5. Tyto tabulky obsahují ta zaměstnání, která jsou ve své podskupině zaměstnání (čtyřmístný KZAM-R) zastoupena alespoň třemi ekonomickými subjekty a zároveň deseti zaměstnanci. Uvedené počty organizačních jednotek a zaměstnanců ukazují na zastoupení ve výběrovém souboru. V ostatních tabulkách jsou počty zaměstnanců uváděny v % a jejich účelem je přiblížit relativní zastoupení publikovaných kategorií. Údaje o počtech zaměstnanců z této publikace neslouží jako zdroj informací o počtech zaměstnanců v krajích, ty zjišťují šetření ČSÚ – podnikové výkaznictví a výběrové šetření pracovních sil (viz www.czso.cz).

Statistické charakteristiky používané ve výsledkových tabulkách:

1. decil	První decil je hodnota, pod kterou leží 10 % nejnižších hodnot sledovaného znaku.
1. kvartil	První kvartil je hodnota, pod kterou leží 25 % nejnižších hodnot sledovaného znaku.
Medián	Medián je hodnota uprostřed vzestupně uspořádané řady hodnot sledovaného znaku, polovina hodnot je nižší než medián a druhá polovina je vyšší než medián.
3. kvartil	Třetí kvartil je hodnota, nad kterou leží 25 % nejvyšších hodnot sledovaného znaku.
9. decil	Devátý decil je hodnota, nad kterou leží 10 % nejvyšších hodnot sledovaného znaku.
Průměr	Průměr je počítán jako vážený (případně nevážený) aritmetický průměr sledovaného znaku.

Ostatní symboly používané ve výsledkových tabulkách:

"Neuvedeno"	Symbol "Neuvedeno" označuje kategorii zaměstnanců, u které nebyl uveden kód příslušného třídícího znaku.
"*"	Symbol "*" označuje položku vstupních dat vypočítanou, ale nezveřejnitelnou z důvodu nedostatečného počtu vstupních hodnot (méně než 3 ekonomické subjekty a 10 zaměstnanců).

Hodinový výdělek v podnikatelské sféře

kraj: Jihomoravský

Medián hodinového výdělku 94,76 Kč/hod

Index mediánu hodinového výdělku zaměstnanců

meziroční vůči 3. čtvrtletí 2005¹⁾ 107,8 %

Diferenciace

1. decil - 10 % hodinových výdělků menších než 58,47 Kč/hod

1. kvartil - 25 % hodinových výdělků menších než 72,28 Kč/hod

Medián - 50 % hodinových výdělků menších než 94,76 Kč/hod

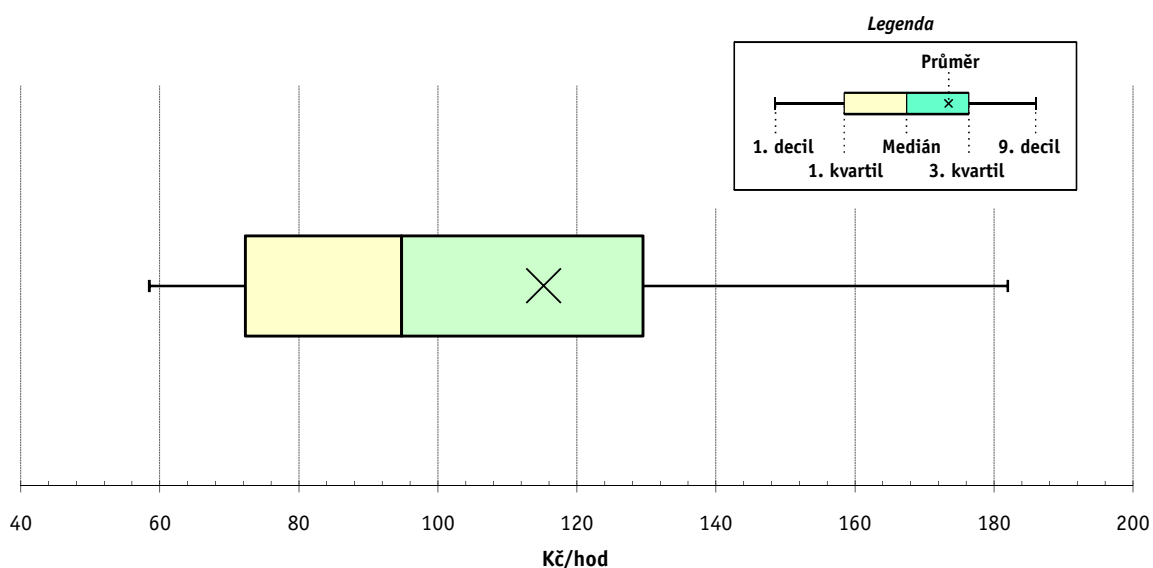
3. kvartil - 25 % hodinových výdělků větších než 129,50 Kč/hod

9. decil - 10 % hodinových výdělků větších než 181,96 Kč/hod

Průměr hodinového výdělku 115,21 Kč/hod

Podíl zaměstnanců s podprůměrným

hodinovým výdělkem 66,6 %



Vysvětlivky:

1) Index mediánu hodinového výdělku byl vypočten podle metodiky z roku 2005.

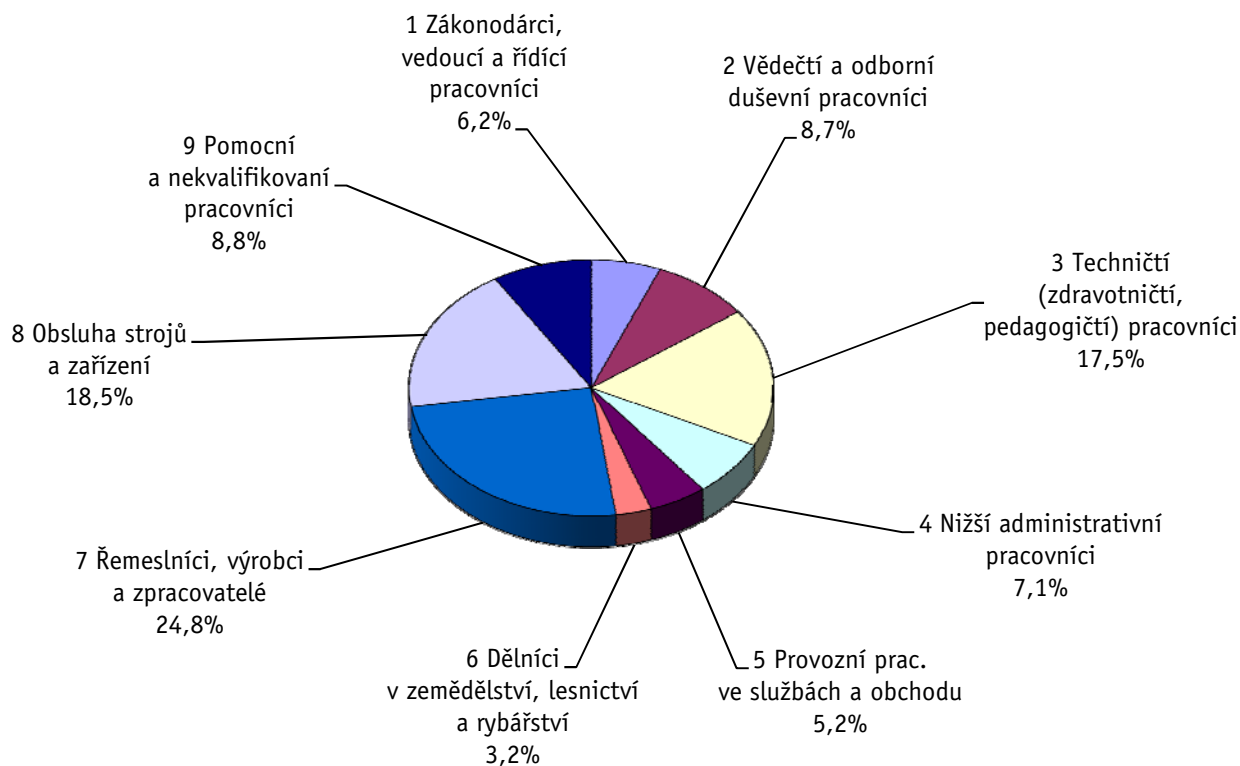
Revidované výsledky ke dni 10. 3. 2010

Hodinový výdělek podle hlavních tříd zaměstnání KZAM-R

kraj: Jihomoravský

Hlavní třída zaměstnání KZAM-R	Struktura zaměstnanců	Medián	Diferenciace		Průměr
			1. decil	9. decil	
	%	Kč/hod	Kč/hod	Kč/hod	Kč/hod
1 Zákonodárci, vedoucí a řídicí pracovníci	6,2	196,62	96,17	432,51	251,11
2 Vědečtí a odborní duševní pracovníci	8,7	159,61	99,84	274,87	182,74
3 Techničtí, zdravotničtí a pedagogičtí pracovníci	17,5	120,81	79,22	202,13	135,25
4 Nižší administrativní pracovníci	7,1	91,83	61,02	143,75	98,41
5 Provozní pracovníci ve službách a obchodu	5,2	67,12	51,85	110,82	75,46
6 Dělníci v zemědělství, lesnictví a rybářství	3,2	66,69	50,71	89,73	69,22
7 Řemeslníci, výrobci a zpracovatelé	24,8	87,82	59,07	132,83	93,59
8 Obsluha strojů a zařízení	18,5	88,96	62,72	132,91	95,50
9 Pomocní a nekvalifikovaní pracovníci	8,8	62,35	48,11	99,27	69,08
C E L K E M - podnikatelská sféra	100	94,76	58,47	181,96	115,21

Struktura zaměstnanců dle hlavních tříd KZAM - R



3. čtvrtletí 2006

RSCP - podnikatelská sféra

PS-V2

Revidované výsledky ke dni 10. 3. 2010

Hodinový výdělek
podle věkových kategorií

kraj: Jihomoravský

Věková kategorie	Struktura zaměstnanců	Medián	Diferenciace		Průměr
			1. decil	9. decil	
	%	Kč/hod	Kč/hod	Kč/hod	Kč/hod
do 20 let	0,8	59,90	48,00	75,88	62,85
20 - 29 let	18,7	89,44	58,70	148,01	99,43
30 - 39 let	24,6	102,96	61,17	198,77	122,73
40 - 49 let	24,3	97,33	59,13	189,68	120,70
50 - 59 let	26,3	93,25	59,00	183,92	114,70
60 a více let	5,3	88,30	50,00	228,06	121,76
C E L K E M - podnikatelská sféra	100	94,76	58,47	181,96	115,21

3. čtvrtletí 2006

RSCP - podnikatelská sféra

PS-V4

Revidované výsledky ke dni 10. 3. 2010

Hodinový výdělek
podle vzdělání

kraj: Jihomoravský

Vzdělání	Struktura zaměstnanců	Medián	Diferenciace		Průměr	
			1. decil	9. decil		
	%	Kč/hod	Kč/hod	Kč/hod	Kč/hod	
KKOV						
Základní a nedokončené	A-C	9,0	66,37	50,00	102,56	73,05
Střední bez maturity	D,E,H,J	45,9	85,59	57,54	132,28	92,69
Střední s maturitou	K-M	29,3	108,96	64,00	186,25	122,05
Vyšší odborné a bakalářské	N,R	1,2	111,74	60,89	201,36	127,76
Vysokoškolské	T,V	12,6	170,62	96,99	343,27	212,92
<i>neuveдено</i>		2,1	86,84	55,68	154,94	98,99
C E L K E M - podnikatelská sféra	100	94,76	58,47	181,96	115,21	

Revidované výsledky ke dni 10. 3. 2010

Hodinový výdělek podle podskupin zaměstnání KZAM-R

kraj: Jihomoravský

Podskupiny zaměstnání KZAM-R	Výběrový soubor		Medián	Diferenciace		Průměr
	počet org. jednotek	počet zaměst.		1. decil	9. decil	
			Kč/hod	Kč/hod	Kč/hod	Kč/hod
1210 Ředitelé a prezidenti velkých organizací, podniků	173	270	429,52	173,08	1 206,49	598,98
1221 Vedoucí pracovníci v zemědělství, lesnictví, rybářství a mysliv.	25	139	152,36	91,71	293,26	180,53
1222 Vedoucí pracovníci v průmyslu (ve výrobě)	136	518	233,91	140,88	617,11	332,72
1223 Vedoucí pracovníci ve stavebnictví a zeměměřičtví	35	210	252,82	138,94	494,68	293,59
1224 Vedoucí pracovníci ve velkoobchodě a v maloobchodě	92	926	113,92	76,02	269,00	148,55
1225 Vedoucí pracovníci v restauracích a hotelích	11	31	175,00	93,72	372,75	205,92
1226 Ved. pracovníci v dopr., skladování, telekom. a na pošt. úřadech	33	462	130,77	111,56	264,47	163,73
1227 Vedoucí prac. v organ.zaměřených na poskytování obch.služeb	76	395	279,63	150,27	616,82	357,28
1228 Vedoucí prac. v pečovat., úklidových a podobných službách	10	54	130,33	92,00	177,67	134,81
1229 Vedoucí pracovních dílčích celků jinde neuvedení (kult.,zdrav.)	47	191	180,37	131,61	312,41	211,42
1231 Vedoucí pracovníci finančních a hospodářských útvarů	180	471	247,68	148,42	581,80	318,08
1232 Vedoucí pracovníci personálních útvarů a útvarů průmysl. vztahů	74	111	259,52	119,28	557,72	333,41
1233 Vedoucí pracovníci obytných útvarů (včetně průzkumu trhu)	140	395	284,14	136,80	673,61	388,96
1234 Ved. pracovníci reklamních útvarů a útvarů pro styk s veřejností	20	54	216,12	122,76	435,00	264,31
1235 Vedoucí pracovníci zásobovacích útvarů	81	163	206,78	104,34	372,47	227,69
1236 Vedoucí pracovníci výpočetních útvarů	53	94	252,24	154,41	435,34	297,62
1237 Vedoucí pracovníci výzkumných a vývojových útvarů	53	626	152,25	76,27	348,37	189,54
1239 Vedoucí pracovníci ostatních útvarů jinde neuvedení	105	486	213,37	110,75	415,78	250,72
1311 Vedoucí, ředitelé v zemědělství,lesnictví,rybářství a myslivosti	17	39	152,86	94,14	251,81	161,65
1312 Vedoucí, ředitelé v průmyslu (ve výrobě)	65	177	247,24	125,96	544,71	297,76
1313 Vedoucí, ředitelé ve stavebnictví a zeměměřičtví	25	79	287,45	157,11	782,28	383,75
1314 Vedoucí, ředitelé ve velkoobchodu a maloobchodu	47	169	137,40	75,00	301,01	171,35
1315 Vedoucí, ředitelé v restauracích a hotelích	16	51	141,88	86,54	248,18	172,33
1316 Vedoucí, ředitelé v dopravě, sklad., telekom. a na pošt. úřadech	29	180	153,29	115,18	231,56	168,85
1317 Vedoucí, ředitelé v podnicích poskytujících obchodní služby	11	20	284,42	195,78	1 022,59	469,62
1319 Vedoucí, ředitelé malých organizací ostatní (kult.,zdrav.,škol.)	16	60	174,67	135,01	411,68	282,54
2111 Fyzikové a astronomové	6	28	117,84	80,65	543,32	203,78
2113 Chemici	11	159	135,53	90,50	193,53	143,28
2114 Geologové, geofyzici, geodeti, hydrologové apod.	10	102	154,35	71,43	346,37	178,58
2119 Ostatní vědci a odborníci v příbuzných oborech jinde neuved.	18	195	160,78	97,66	221,91	163,10
2121 Matematici a odborníci v příbuzných oborech	4	13	176,92	117,91	288,46	205,65
2131 Projektanti a analytici výpočetních systémů	32	178	189,03	109,49	383,48	223,64
2132 Programátoři	61	652	172,87	104,49	266,42	183,76
2139 Ostatní odborníci zabývající se výpoč. tech. jinde neuvedení	99	703	176,62	102,27	293,45	194,25
2141 Hlavní architekti, arch. a plánovači měst, urbanisté, doprav.sítí	4	24	123,95	89,30	229,60	146,67
2142 Projektanti staveb a areálů, stavební inženýři	54	670	147,71	103,65	260,91	168,04
2143 Projektanti elektrotechnických zařízení, elektroinženýři	46	428	181,30	112,88	298,37	195,07
2144 Projektanti elektron.systémů a telekom.sítí, inženýři - elektronikci	20	139	178,25	125,75	356,00	210,66
2145 Projektanti a konstruktéři strojních zařízení, strojní inženýři	50	556	164,74	106,36	249,99	172,29
2146 Chemičtí inženýři, technologové	13	88	189,97	122,46	343,92	220,48
2147 Důlní a hutní inženýři, technologové, metalurgové	4	23	197,60	128,10	366,53	225,33
2149 Ostatní architekti, projekt., konstruk.a tech.inženýři (tvůr.prac.)	43	261	165,29	112,60	313,34	194,49
2211 Bakteriologové, biolog., ekolog., zoologové a odb.v příb.obor.	26	67	155,30	103,40	384,38	195,39
2212 Farmakologové, anatomové, biochemici, fyziolog., patologové	6	40	107,29	87,83	195,52	132,33

Revidované výsledky ke dni 10. 3. 2010

Hodinový výdělek podle podskupin zaměstnání KZAM-R

kraj: Jihomoravský

Podskupiny zaměstnání KZAM-R	Výběrový soubor		Medián	Diferenciace		Průměr
	počet org.	počet		1. decil	9. decil	
	jednotek	zaměst.	Kč/hod	Kč/hod	Kč/hod	Kč/hod
2213 Agronomové, šlechtitelé a odborníci v příbuzných oborech	23	297	125,16	79,88	194,66	136,90
2221 Lékaři, ordináři (kromě zubních lékařů)	13	54	173,92	95,80	230,46	167,20
2223 Veterinární lékaři	3	64	117,22	83,29	208,19	137,84
2311 Vědeckopedagogičtí pracovníci	7	3 378	170,51	104,60	447,41	235,77
2411 Odb. prac. na úseku účetnictví, financí, daní, ap., hlavně účetní	139	519	168,96	108,03	311,20	196,00
2412 Odbor. pracovníci na úseku zaměstnaneckých, personálních věcí	62	179	167,79	106,09	309,31	200,43
2413 Odborní pracovníci v bankovníctví a pojišťovnictví	47	1 505	155,17	112,09	251,58	174,05
2419 Ostatní odborní pracovníci v oblasti podnikání	86	481	174,11	98,04	303,17	200,57
2421 Právníci, právní poradci (mimo advokacie a soudnictví)	77	149	177,84	119,06	397,12	219,32
2431 Odborní archiváři (kromě řadových)	5	14	90,80	55,77	106,73	89,03
2432 Odborní pracovníci knihoven (kromě řadových)	9	15	102,09	83,01	166,08	110,42
2433 Odborní pracovníci v informacích (např. vti)	9	33	124,72	82,61	191,87	139,08
2441 Ekonomové - vědecktí pracovníci, specialisté, experti	94	441	151,33	93,86	287,30	176,21
2447 Tlumočníci a překladatelé	8	14	134,64	100,06	185,01	136,03
2451 Spisovatelé, autoři, kritikové, novináři, redaktoři	9	146	140,13	91,28	203,57	145,18
2470 Odborní administrativní pracovníci jinde neuvedení	49	299	119,14	87,16	218,22	139,10
3111 Technici ve fyzikálních a příbuzných oborech	33	147	96,43	69,17	158,74	113,60
3112 Stavební technici	110	1 021	150,01	97,32	241,76	163,41
3113 Elektrotechnici	85	956	147,25	107,97	215,70	156,56
3114 Elektronici a technici v radiokomunikacích a telekomunikacích	36	296	146,00	92,63	236,63	157,99
3115 Strojírenští technici	86	1 349	126,51	86,62	182,96	132,08
3116 Chemičtí technici	28	311	141,87	90,64	215,08	152,18
3117 Důlní a hutní technici	9	141	155,41	84,03	217,84	152,80
3118 Technici v kartografii, kresličů a zeměměřičů	70	384	118,73	81,83	177,83	126,82
3119 Ostatní techničtí pracovníci jinde neuvedení	228	2 423	124,98	77,82	195,06	135,69
3121 Poradci ve výpočetní technice	42	244	171,65	97,76	311,78	191,24
3122 Operátoři a obsluha výpočetní techniky	70	534	125,22	72,62	257,54	157,10
3123 Operátoři průmyslových robotů, nc strojů	5	18	112,85	77,44	127,85	111,04
3129 Ostatní technici ve výpočetní technice jinde neuvedení	29	104	115,83	82,56	172,04	126,72
3132 Obsluha zařízení pro záznam zvuku,obrazu,operátoři kamery	5	73	145,16	117,67	182,77	148,60
3133 Obsluha vysílacího a telekomunikačního zařízení (vč. telegrafu)	6	37	121,64	53,45	280,22	154,23
3151 Kolaudační technici a technici protipožární ochrany	17	44	133,99	82,53	183,69	132,68
3152 Bezpečnostní tech.a tech. pro kontrolu zdravotní nezávadnosti	81	361	127,93	85,54	193,39	138,21
3160 Technici železničního provozu	13	845	148,05	130,51	165,97	147,57
3211 Technici a laboranti v oblasti biologie a v příbuzných oborech	15	301	88,85	68,81	169,91	105,39
3212 Technici v agronomii, v lesnictví a v zemědělství	56	483	112,59	79,34	158,05	117,24
3231 Ošetřovatelé, všeobecné zdravotní sestry	4	50	88,63	70,46	124,31	95,78
3342 Pedagogové v oblasti dalšího vzdělávání	9	36	210,30	120,36	304,17	210,03
3411 Zprostředkovatelé finanč. transakcí, obchodu s cennými papíry	13	217	117,89	86,91	205,42	138,31
3412 Pojišťovací agenti	24	568	115,53	82,22	210,58	134,58
3414 Konzultanti a organizátoři zájezdů	4	29	83,22	78,56	140,61	98,74
3415 Obchodní cestující, profes. poradci v obchodě, obch.zástupci	124	701	178,67	102,68	302,77	195,00
3416 Nákupčí	134	612	116,65	82,30	198,89	133,18
3417 Odhadci a zbožíznalci	18	62	116,21	77,69	250,57	147,61

Revidované výsledky ke dni 10. 3. 2010

Hodinový výdělek podle podskupin zaměstnání KZAM-R

kraj: Jihomoravský

Podskupiny zaměstnání KZAM-R	Výběrový soubor		Medián	Diferenciace		Průměr
	počet org.	počet		1. decil	9. decil	
	jednotek	zaměst.	Kč/hod	Kč/hod	Kč/hod	Kč/hod
3419 Ostatní pracovníci - obchodní zprostředkovatelé jinde neuved.	7	29	164,40	117,11	227,19	173,04
3421 Obchodní agenti	136	1 152	126,87	82,52	239,89	152,67
3422 Odbytoví a přepravní agenti	132	939	120,38	82,09	196,43	135,62
3429 Ostatní obchodní agenti a makléři jinde neuvedení	10	17	105,80	76,84	162,15	113,90
3431 Odborné sekretářky, sekretáři	113	481	136,00	82,64	263,62	157,84
3433 Pracovníci v oblasti účetnictví, fakturace, rozpočet., kalkulace	331	2 320	111,99	77,32	167,01	119,91
3434 Pracovníci v oblasti statistiky a matematiky	26	41	128,64	91,11	213,66	141,48
3435 Pracovníci v oblasti práce a mezd (kromě účetních)	63	145	131,34	81,23	186,48	139,90
3436 Referenti osobních oddělení	92	245	125,97	90,39	212,99	143,02
3439 Ostatní odborní administrativní pracovníci jinde neuvedení	169	1 257	117,36	76,31	193,30	131,31
3449 Ostatní celní a daňoví pracovníci a pracovníci v příb. oborech	9	81	127,04	98,03	156,98	134,40
3471 Aranžéři, průmysloví a komerční návrháři, bytoví architekti	21	73	80,08	59,66	128,94	88,79
3479 Ostatní pracovníci umění a zábavy jinde neuvedení	4	22	132,79	104,61	149,82	132,39
4112 Kancelářští a manipul. prac. a obsl. zařízení na zpracování textu	33	68	83,43	56,72	118,72	86,31
4113 Pracovníci přípravy dat výpočetní techniky	30	302	83,99	54,85	121,30	88,31
4115 Sekretářky, sekretáři	207	1 066	103,23	71,29	158,91	113,18
4121 Nižší účetní	79	240	96,02	65,96	127,54	98,99
4122 Nižší statistici	7	11	97,08	76,07	100,04	93,46
4123 Nižší finanční, daňoví úředníci a úředníci v příbuzných oborech	18	85	140,62	102,23	196,23	145,19
4131 Úředníci ve skladech	220	1 428	83,13	59,52	125,71	91,10
4132 Úředníci ve výrobě (např. výrobní plánovači)	50	213	96,44	69,17	136,66	102,88
4133 Úředníci v dopravě a v přepravě (dispečeri, kontrolori apod.)	47	366	122,93	89,87	167,67	127,26
4141 Řadoví knihovníci, archiváři, evidenční pracovníci	34	242	104,12	75,52	148,98	113,32
4142 Poštovní doručovatelé, úředníci v třídárnách	13	2 108	82,72	72,00	105,84	85,89
4143 Korektoři, kódovači a pracovníci v příbuzných oborech	3	24	109,41	50,77	122,72	101,42
4190 Ostatní nižší úředníci jinde neuvedení	38	175	91,01	60,91	143,69	98,40
4211 Pokladníci (v bankách, pojišťovnách, spořitelnách, na poště)	83	417	98,73	75,45	138,69	105,21
4212 Úředníci na přepážkách a směnárnicích	50	1 260	96,52	81,23	127,55	102,38
4213 Pokladníci v obchodě, společném stravování apod.	41	1 580	68,46	57,93	85,08	70,27
4214 Prodavači vstupenek, jízdenek apod.	8	304	101,06	60,04	125,41	98,24
4215 Bookmakeři, krupiéři a úředníci sázkových kancelář	16	299	94,58	66,64	174,46	108,78
4216 Inkasisté (výběřčí dluhů)	5	15	146,56	77,20	168,08	134,06
4221 Úředníci cestovních kancelář	7	25	90,85	72,55	129,72	96,56
4222 Recepční	50	219	73,53	54,97	112,29	81,54
4223 Telefonisté	32	257	78,26	60,14	110,98	81,71
4224 Informátoři	12	45	92,19	62,35	106,10	89,31
5112 Vlakvedoucí, vlakové čety, průvodčí (vč. palubních průvodčí)	6	407	133,80	117,61	159,68	135,02
5121 Pracovníci dohlížející nad obsluhujícím personálem, hospodyně	23	94	87,72	65,38	148,59	95,50
5122 Kuchaři	60	572	66,65	52,55	103,17	73,64
5123 Čišníci, servírky	23	236	62,52	49,00	86,77	66,59
5124 Barmani	3	15	85,46	82,04	95,43	87,50
5149 Ostatní pracovníci zajišťující osobní služby jinde neuvedení	8	28	64,68	53,08	85,62	74,22
5161 Hasiči, požárníci	9	101	112,29	73,87	130,86	107,27
5169 Ostatní pracovníci ochrany a ostrahy jinde neuvedení	54	1 084	59,59	51,63	91,57	66,76

Revidované výsledky ke dni 10. 3. 2010

Hodinový výdělek podle podskupin zaměstnání KZAM-R

kraj: Jihomoravský

Podskupiny zaměstnání KZAM-R	Výběrový soubor		Medián	Diferenciace		Průměr
	počet org. jednotek	počet zaměst.		1. decil	9. decil	
			Kč/hod	Kč/hod	Kč/hod	Kč/hod
5211 Prodavači v obchodech	144	3 598	65,71	51,10	95,92	71,25
5220 Prodavači ve stáncích a na tržištích	7	17	70,70	52,68	80,44	68,21
6111 Pěstitelé polních plodin	15	143	65,79	52,00	80,30	65,97
6112 Ovocnáři, vinaři, chmelaři a ostatní pěst.plodin rost.na stromech	8	115	65,68	52,83	77,69	66,46
6113 Zahradníci a pěstitelé zahradních plodin a sazenic	18	189	62,63	50,50	98,73	69,40
6121 Chovatelé hospodářských zvířat (kromě drůbeže a včel)	25	447	72,38	61,11	93,68	75,40
6122 Chovatelé drůbeže	7	82	63,85	38,00	82,33	63,35
6129 Ostatní chovatelé, ošetřovatelé zvířat jinde neuv.(v rezerv.)	5	49	73,11	51,79	97,87	75,71
6141 Dělníci pro pěstění a ošetřování lesa	8	365	63,47	52,74	87,72	68,06
6142 Dělníci pro těžbu dřeva (kromě obsluhy pojízdných zařízení)	7	135	74,19	50,10	103,41	76,17
7122 Zedníci, kameníci, omítkáři	79	853	86,75	63,39	114,92	89,15
7123 Betonáři, děl.specializovaní na pokládání betonových povrchů	7	200	100,83	73,64	128,57	102,41
7124 Tesaři a truhláři	41	296	93,05	71,99	122,30	95,77
7125 Stavební montážníci	9	137	108,47	81,00	142,35	110,29
7126 Asfaltěři, dlaždiči	4	21	95,41	68,01	130,23	98,85
7129 Ost. stavební dělníci hlavní stav. výroby a prac.v ost. oborech	38	394	101,09	67,10	130,96	101,43
7131 Stavební pokrývači	5	13	83,51	66,23	103,86	82,81
7136 Instalatéři, potrubáři, stavební zámečníci, klempíři	91	800	109,05	82,68	135,20	110,09
7137 Stavební a provozní elektrikáři	55	299	101,11	72,24	134,59	103,56
7139 Ostatní děl.zajišťující dokonč.stavební práce a děl.v příb.obor.	10	37	92,34	72,20	128,35	93,51
7141 Malíři a tapetáři	19	33	85,64	59,85	104,20	83,44
7142 Lakýrníci a pracovníci v příbuzných oborech	42	189	95,74	77,90	126,65	103,35
7211 Formíři a jádraři	8	311	106,97	80,84	122,85	105,70
7212 Svářeči, řezači plamenem a páječi	49	460	103,09	71,51	150,22	106,98
7213 Výrobci a opraváři výrobků a dílů z plechů	18	213	85,92	60,67	131,89	90,97
7214 Montéři kovových konstrukcí	14	139	94,66	77,38	115,17	95,73
7221 Kováři, obsluha kováčích lisů, obsluha bucharů	21	275	94,20	68,51	124,75	94,92
7222 Nástrojaři, kovomodeláři, kovodělníci, zámečníci	169	3 322	96,29	70,88	129,50	99,28
7223 Seřizovači a obsl. obráběcích strojů (kromě autom. a poloaut.)	84	1 907	107,34	79,32	147,37	110,23
7224 Brusiči, leštiči a ostříči nástrojů	30	344	92,78	74,42	128,84	98,82
7231 Mechanici a opraváři motorových vozidel	81	618	97,99	68,98	139,05	102,88
7234 Mechanici a opraváři kolejových vozidel	6	596	117,51	97,06	139,59	118,16
7235 Mechanici a opraváři obráběcích, zeměd. strojů a prům. zařízení	82	1 041	102,50	73,22	162,42	111,22
7239 Ostatní mechanici a opraváři strojů a zařízení bez elektro j.n.	40	344	100,88	62,02	137,53	99,89
7241 Elektromech., opraváři a seřizovači různých typů elektr. zařízení	160	3 556	86,81	58,67	142,37	94,40
7242 Mechanici, opraváři a seřizovači elektr. částí aut, letadel, lodí	15	271	112,82	94,00	136,24	113,79
7243 Mechanici, seřizovači, opraváři elektronických zařízení	28	307	95,66	66,43	146,64	102,62
7244 Telefonní a telegrafní mechanici, montéři a opraváři	10	27	107,79	92,25	159,34	122,58
7246 Montéři a opraváři silnoproudých elektrických vedení	14	483	106,05	78,86	137,13	107,12
7247 Montéři a opraváři slaboproudých elektrických vedení	6	26	152,87	75,83	202,50	148,46
7311 Výrobci, mechanici a opraváři přesných přístrojů a zařízení	19	100	115,59	74,43	173,67	117,82
7321 Výrobci hrnčič., porcel. zboží, žáruvzd.výrobků, brus.kotoučů	10	665	118,05	88,52	146,22	117,85
7322 Dělníci při výrobě skla, sklářů vč. brusičů a leštičů	3	82	83,70	76,70	101,13	86,47
7324 Malíři skla a keramiky a prac. v příb.obor. (vč.výrobců zrcadel)	5	13	100,91	85,13	136,39	108,54

Revidované výsledky ke dni 10. 3. 2010

Hodinový výdělek podle podskupin zaměstnání KZAM-R

kraj: Jihomoravský

Podskupiny zaměstnání KZAM-R	Výběrový soubor		Medián	Diferenciace		Průměr
	počet org. jednotek	počet zaměst.		1. decil	9. decil	
			Kč/hod	Kč/hod	Kč/hod	Kč/hod
7341 Tiskaři, sazeči (kromě obsluhy tiskárenských strojů)	8	32	157,90	70,36	182,76	138,23
7345 Knihvazači a pracovníci v příbuzných oborech	5	28	58,01	38,26	97,90	62,64
7411 Zpracovatelé masa, ryb vč. uzenářů a konzervovačů masa a ryb	23	274	87,90	63,20	119,21	90,23
7412 Zpracovatelé pekárenských a cukrářských výrobků	22	584	66,26	51,35	87,07	68,27
7419 Ostatní zpracovatelé - výrobci potravinářských výrobků	16	132	67,62	51,83	102,71	73,41
7421 Impregnační a úpraváři dřeva	4	156	74,74	56,20	98,14	76,22
7422 Umělečtí truhláři, řezbáři, výrobci a opraváři výrobků ze dřeva	28	545	81,16	63,09	117,55	86,83
7423 Seřizovači a seřizovači-obsluhovači dřevoobráběcích strojů	4	37	86,96	76,53	95,54	86,77
7435 Modeláři a střihači textilu, kůží a podobných materiálů	4	12	65,46	58,63	82,90	67,77
7436 Švadleny, vyšíváči a pracovníci v příbuzných oborech	11	537	55,98	48,10	78,07	59,75
7437 Čalouníci a pracovníci v příbuzných oborech (vč. autočalouníků)	8	83	83,97	67,60	105,61	86,72
7439 Ost. dělníci při výrobě textilu, oděvů a výrobků z kůží, kožešin	6	226	71,71	52,10	91,96	72,06
7442 Obuvníci, včetně opravářů obuvi (kromě strojních obuvníků)	5	32	62,72	55,98	108,16	76,53
8111 Obsluha důlního zařízení a razících štítů	7	248	111,79	84,59	140,91	111,42
8112 Obsluha zařízení pro úpravu rudných a nerudných surovin	5	23	82,00	64,77	133,26	92,83
8113 Vrtaři, jeřábníci při ropných nebo plynových vrtech	4	175	119,68	95,54	158,44	124,77
8122 Obsluha zařízení ve slévárenství (taviči, slévači)	14	535	101,25	74,63	131,87	103,38
8123 Obsluha zařízení na tepelné zpracování kovů	14	126	98,98	83,74	122,21	100,35
8131 Obsluha pecí na výrobu skla a keramiky	9	250	117,12	65,41	184,44	121,80
8139 Obsluha ostatních zařízení na výrobu skla a keramiky	9	698	141,66	97,97	180,06	141,20
8141 Obsluha pily a jiného zařízení na zpracování dřeva	7	381	77,62	63,89	97,99	80,46
8149 Obsluha ostatních zařízení na zpracování dřeva a v papírnách	5	286	76,69	65,55	94,49	78,33
8154 Obsluha chemických destilačních kolon a reaktorů	3	29	84,77	65,95	120,21	88,80
8159 Obsluha ostatních zařízení při chemické výrobě jinde neuvedená	26	254	75,63	54,26	121,39	83,28
8161 Obsluha zařízení při výrobě a rozvodu elektřiny	10	120	147,19	94,18	196,23	146,55
8162 Obsluha parních turbín, ohříváčů a motorů	65	324	82,60	57,24	147,42	95,51
8163 Obsluha zařízení při úpravě, čištění a rozvodu vody	31	408	95,39	75,14	133,21	101,01
8171 Obsluha automatických nebo poloautomatic. montážních linek	18	765	87,60	66,69	112,53	89,26
8180 Obsluha strojů a zařízení pro práce na železničním svršku	13	234	94,86	80,15	113,42	97,40
8211 Obsluha automat. nebo poloaut. obráběcích strojů (kromě 722)	43	1 020	109,50	74,99	161,82	113,94
8212 Obsluha strojů na výrobu maltovin, vápna, cementu, prefabrikátů	12	256	106,33	69,09	171,76	115,80
8221 Obsluha strojů při farmaceutické výrobě	3	107	109,01	80,16	145,20	111,82
8223 Obsluha strojů při konečné úpravě a nanášení ochr. povlaků	15	76	90,50	71,17	131,93	95,53
8231 Obsluha strojů na výrobu pryžových výrobků (např. obuvi)	3	1 113	85,32	73,06	101,50	86,39
8232 Obsluha strojů na výrobu plastových výrobků (vč. laminování)	5	97	91,09	55,28	142,56	96,80
8240 Obsluha automat. nebo poloautomat. dřevoobráběcích strojů	6	77	79,33	62,49	100,23	80,76
8251 Obsluha tiskárenských strojů	5	168	131,08	88,27	284,96	157,02
8254 Obsluha kopírovacích strojů	10	19	70,41	58,05	95,27	70,98
8261 Obsluha strojů na úpravu vláken, dopřádání a navíjení příze	3	546	86,15	67,81	101,61	85,85
8262 Obsluha tkacích a pletacích strojů	5	270	94,27	62,57	110,55	90,08
8263 Obsluha šicích a vyšívacích strojů	5	111	69,46	54,01	93,77	71,65
8264 Obsluha strojů na bělení, barvení, čištění, praní, žehlení textilu	8	461	75,47	54,70	102,04	77,42
8269 Obsluha ost.str. na výrobu textilních, kožešin.a kožen.výrobků	5	508	84,87	56,18	107,52	83,27
8273 Obsluha strojů na mletí zrn a koření	10	112	80,27	59,98	101,03	83,57

Revidované výsledky ke dni 10. 3. 2010

Hodinový výdělek podle podskupin zaměstnání KZAM-R

kraj: Jihomoravský

Podskupiny zaměstnání KZAM-R	Výběrový soubor		Medián	Diferenciace		Průměr
	počet org. jednotek	počet zaměst.		1. decil	9. decil	
			Kč/hod	Kč/hod	Kč/hod	Kč/hod
8274 Obsluha strojů na zpracování mouky, výrobu pečiva, čokolády	9	293	89,56	71,79	114,94	93,65
8275 Obsluha strojů na zpracování ovoce, zeleniny a ořechů	3	40	61,43	52,24	97,26	68,20
8281 Montážní dělníci montující mechanická zařízení (stroje, vozidla)	17	721	86,78	63,29	117,94	94,20
8282 Montážní dělníci montující elektrická zařízení	13	1 322	97,64	78,45	135,80	102,78
8283 Montážní dělníci montující elektronická zařízení	4	13	75,50	64,90	96,38	90,58
8284 Montážní dělníci montující výrobky z kovů, pryže a plastů	9	388	68,31	57,94	99,78	74,81
8285 Montážní dělníci montující výrobky ze dřeva a podob. materiálů	3	18	74,94	56,77	95,14	75,44
8287 Montážní dělníci montující výrobky z kombinovaných materiálů	4	100	97,13	60,75	124,22	95,19
8290 Obsluha jiných stacionárních zařízení a ostatní montážní dělníci	17	117	87,60	71,73	106,80	88,72
8311 Strojvedoucí	14	785	152,69	140,26	162,53	151,32
8313 Dělníci zabezpečující sestavování vlaků (brzdaři, výhybkáři)	12	764	117,42	106,56	129,71	117,28
8314 Dělníci zabezpečující jízdu vlaků v mezistaničních úsecích	7	108	99,05	81,73	119,51	100,65
8321 Řidiči osobních a malých dodávkových automobilů, taxikáři	74	171	95,94	57,95	145,28	98,50
8323 Řidiči autobusů, trolejbusů a tramvají	20	1 770	108,20	83,46	127,20	106,74
8324 Řidiči nákladních automobilů a tahačů	155	1 410	89,92	69,28	118,57	92,51
8326 Řidiči speciálních vozidel	27	263	108,05	78,36	147,84	110,13
8331 Obsluha zemědělských a lesních strojů	34	405	81,41	66,04	103,50	83,24
8332 Obsluha zemních a příbuzných strojů	41	220	102,11	83,30	149,03	109,96
8333 Obsluha jeřábů, zdvihacích a podobných manipulačních zařízení	38	385	78,81	60,26	119,32	83,94
8334 Obsluha vysokozdvíhých a ostatních motorových vozíků	79	763	90,88	65,52	127,47	94,65
9132 Pomocníci a uklízeči v kancelářích, hotelích, nemocnicích ap.	226	2 022	55,30	47,35	76,58	59,48
9141 Domovníci, správci domu	41	118	75,86	51,61	111,16	80,06
9151 Poslíčci, nosiči zavazadel a doručovatelé	9	30	71,47	53,99	131,03	84,00
9152 Vrátní, hlídači, uváděči a šatnářky	105	980	57,55	48,10	80,88	60,90
9161 Sběrači odpadků, popelář	7	177	88,49	58,85	98,79	82,03
9162 Metaři, čističi záchodků, žump, kanálů a podobných zařízení	8	85	93,70	58,16	112,41	90,33
9169 Ostatní pracovníci v příbuzných oborech jinde neuvedení	3	34	76,20	62,71	105,40	80,02
9211 Pomocní a nekvalifikovaní dělníci v zemědělství	14	122	65,66	50,00	91,41	68,56
9312 Pomocní a nekvalif. dělníci na stavbách a údržbě silnic, přehrad	13	103	83,28	59,79	109,03	84,43
9313 Pomocní a nekvalifikovaní dělníci na stavbách budov	6	20	69,46	48,99	106,07	73,07
9314 Figurantí v zeměměřič. a pomocníci při geodet. a kartogr. pracích	3	22	50,00	50,00	142,25	83,13
9315 Pomocní a nekvalif. pracovníci při geologickém a jin. průzkumu	3	20	104,44	80,88	118,49	103,17
9321 Pomocní a nekvalifikovaní montážní a manipulační dělníci	80	1 071	71,77	51,30	106,62	76,81
9322 Ruční baliči a pytlovači	15	84	83,47	55,80	119,13	86,50
9323 Dělníci nádvorní skupiny (pomocní montéři)	24	323	87,74	62,93	106,80	86,97
9333 Vazači a nosiči břemen, přístavní dělníci (dokaři)	17	116	87,92	61,09	106,59	84,33
9339 Pomocní a nekvalif. pracovníci v dopravě, ve skladech, v telek.	118	3 243	62,28	49,94	91,55	67,57

3. čtvrtletí 2006

RSCP - podnikatelská sféra

PS-V6

Revidované výsledky ke dni 10. 3. 2010

Hodinový výdělek
podle kategorií zaměstnání

kraj: Jihomoravský

Kategorie zaměstnání	Struktura zaměstnanců	Medián	Diferenciace		Průměr
			1. decil	9. decil	
	%	Kč/hod	Kč/hod	Kč/hod	Kč/hod
D Manuální pracovníci	60,2	81,71	54,46	127,63	87,80
T Nemanuální pracovníci	39,8	127,47	75,66	254,59	156,62
Relace D/T (%)		64,1	72,0	50,1	56,1
C E L K E M - podnikatelská sféra	100	94,76	58,47	181,96	115,21

manuální pracovníci - zaměstnanci s převážně manuálním charakterem práce (hlavní třída KZAM-R 6-9 a vybraná zaměstnání hl. třídy 5)

nemanuální pracovníci - zaměstnanci s převážně nemanuálním charakterem práce (hlavní třída KZAM-R 1-4 a vybraná zaměstnání hl. třídy 5)

3. čtvrtletí 2006

RSCP - podnikatelská sféra

PS-V8

Revidované výsledky ke dni 10. 3. 2010

Hodinový výdělek
podle pohlaví

kraj: Jihomoravský

Pohlaví	Struktura zaměstnanců	Medián	Diferenciace		Průměr
			1. decil	9. decil	
	%	Kč/hod	Kč/hod	Kč/hod	Kč/hod
M Muž	62,2	105,43	66,04	204,18	128,89
Ž Žena	37,8	79,70	52,71	145,46	92,68
Relace Ž/M (%)		75,6	79,8	71,2	71,9
C E L K E M - podnikatelská sféra	100	94,76	58,47	181,96	115,21

Hrubá měsíční mzda a její složky, diference, placená doba v podnikatelské sféře

kraj: Jihomoravský

Medián hrubé měsíční mzdy 17 425 Kč/měs

Diference

1. decil - 10 % hodinových výdělků menších než	10 677 Kč/měs
1. kvartil - 25 % hodinových výdělků menších než	13 334 Kč/měs
Medián - 50 % hodinových výdělků menších než	17 425 Kč/měs
3. kvartil - 25 % hodinových výdělků větších než	23 202 Kč/měs
9. decil - 10 % hodinových výdělků větších než	32 252 Kč/měs

Průměr hrubé měsíční mzdy 20 771 Kč/měs

Vybrané složky hrubé měsíční mzdy

prémie a odměny	15,2 %
příplatky za přesčas	0,8 %
příplatky ostatní	3,6 %
náhrady	9,4 %
odměny za pohotovost	0,1 %

Průměrná placená doba 173,4 hod/měs

Revidované výsledky ke dni 10. 3. 2010

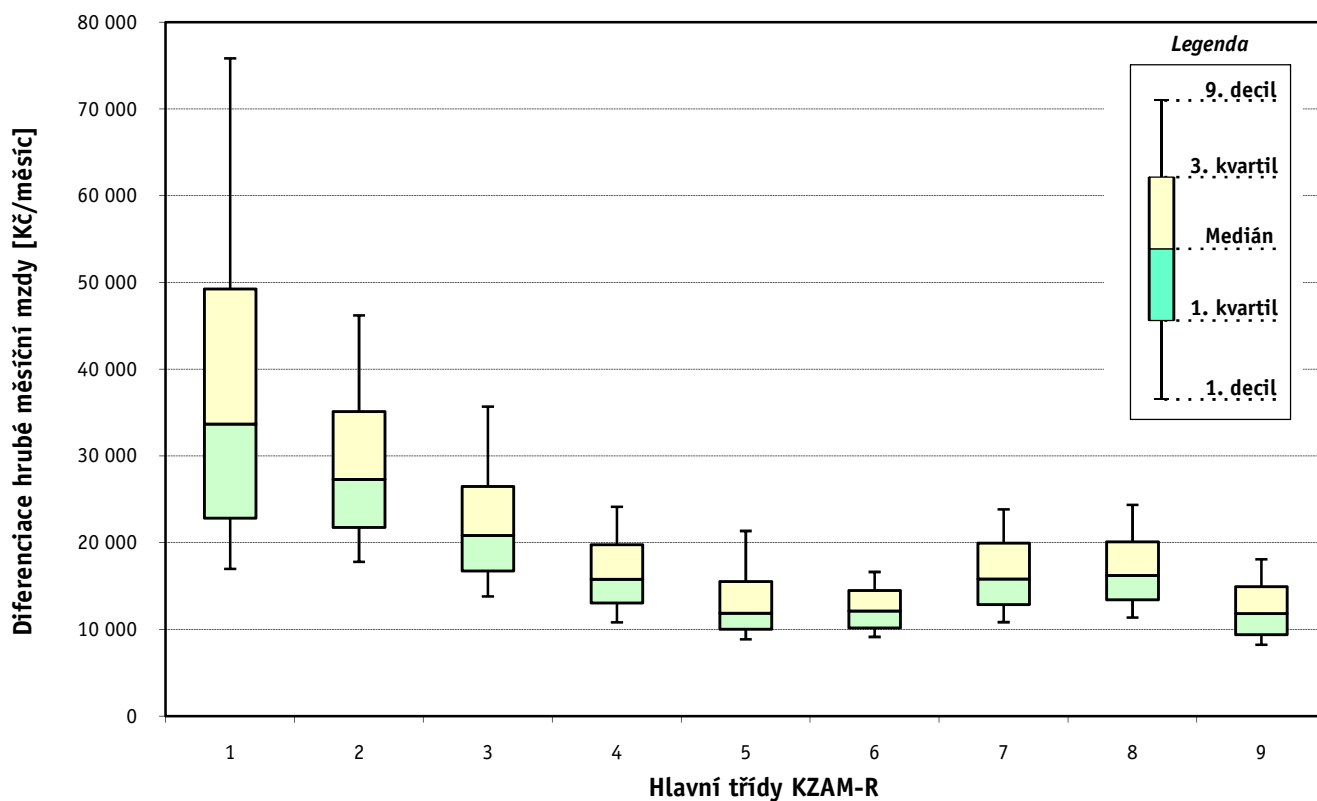
Hrubá měsíční mzda a její složky, diference, placená doba podle hlavních tříd zaměstnání KZAM-R

kraj: Jihomoravský

Hlavní třída zaměstnání KZAM - R	Struktura zaměstnanců	Medián
	%	Kč/měs

1 Zákonníci, vedoucí a řídící pracovníci	6,9	33 677
2 Vědečtí a odborní duševní pracovníci	9,2	27 306
3 Techničtí, zdravotničtí a pedagogičtí pracovníci	19,0	20 828
4 Nižší administrativní pracovníci	7,2	15 774
5 Provozní pracovníci ve službách a obchodu	4,7	11 866
6 Dělníci v zemědělství, lesnictví a rybářství	2,8	12 128
7 Řemeslníci, výrobci a zpracovatelé	24,1	15 823
8 Obsluha strojů a zařízení	18,9	16 231
9 Pomocní a nekvalifikovaní pracovníci	7,2	11 847

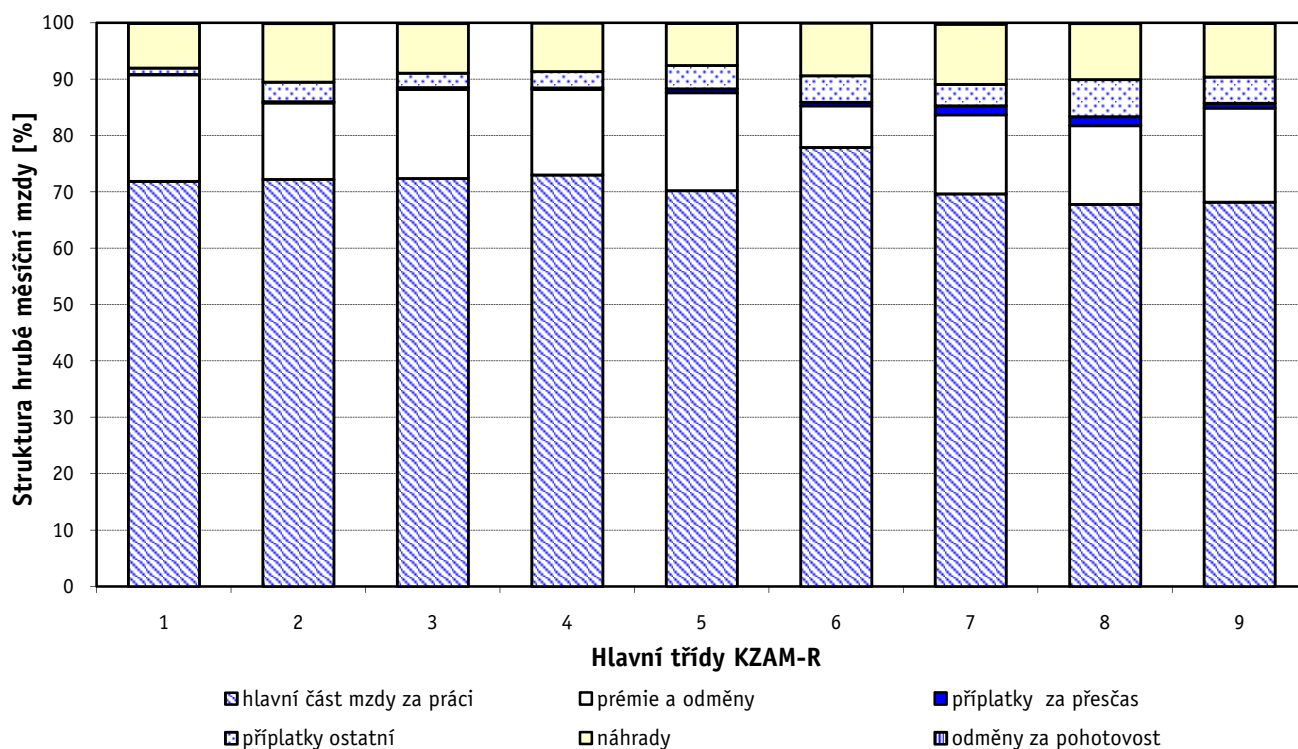
C E L K E M - podnikatelská sféra	100	17 425
--	------------	---------------



Hrubá měsíční mzda a její složky, diference, placená doba podle hlavních tříd zaměstnání KZAM-R

kraj: Jihomoravský

Diference				Průměr	Vybrané složky hrubé měsíční mzdy					Placená doba
1. decil	1. kvartil	3. kvartil	9. decil		prémie a odměny	příplatky za přesčas	příplatky ostatní	náhrady	odměny za pohotovost	
Kč/měs	Kč/měs	Kč/měs	Kč/měs	Kč/měs	%	%	%	%	%	hod/měs
16 991	22 839	49 244	75 860	44 469	18,9	0,1	1,1	8,0	0,0	169,6
17 790	21 763	35 136	46 225	30 481	13,6	0,2	3,5	10,4	0,1	170,2
13 808	16 740	26 499	35 699	23 464	15,8	0,3	2,6	8,8	0,1	170,4
10 821	13 067	19 761	24 137	17 022	15,2	0,3	2,9	8,6	0,0	167,5
8 859	10 016	15 533	21 361	13 491	17,4	0,7	4,1	7,5	0,1	172,6
9 140	10 159	14 486	16 637	12 586	7,4	0,7	4,7	9,4	0,0	177,3
10 837	12 885	19 973	23 842	16 845	14,0	1,6	3,8	10,7	0,2	176,2
11 362	13 412	20 117	24 354	17 333	14,0	1,6	6,6	9,9	0,1	178,1
8 241	9 419	14 938	18 093	12 600	16,7	0,8	4,7	9,6	0,1	172,8
10 677	13 334	23 202	32 252	20 771	15,2	0,8	3,6	9,4	0,1	173,4



Revidované výsledky ke dni 10. 3. 2010

Hrubá měsíční mzda a její složky, diference, placená doba podle podskupin zaměstnání KZAM-R

kraj: Jihomoravský

Podskupiny zaměstnání KZAM-R	Počet zaměstnanců přepočtený podle placených měsíců	Medián
		Kč/měs
1210 Ředitelé a prezidenti velkých organizací, podniků	248	80 000
1221 Vedoucí pracovníci v zemědělství, lesnictví, rybářství a myslivosti	132	26 497
1222 Vedoucí pracovníci v průmyslu (ve výrobě)	482	39 080
1223 Vedoucí pracovníci ve stavebnictví a zeměměřičtví	205	48 216
1224 Vedoucí pracovníci ve velkoobchodě a v maloobchodě	702	17 904
1225 Vedoucí pracovníci v restauracích a hotelích	31	29 763
1226 Vedoucí pracovníci v dopravě, skladování, telekomunik. a na poštovních úřadech	420	21 076
1227 Vedoucí pracovníci v organizacích zaměřených na poskytování obchodních služeb	376	49 685
1228 Vedoucí pracovníci v pečovatelských, úklidových a podobných službách	49	24 409
1229 Vedoucí pracovníci dílčích celků jinde neuvedení (kulturních, zdravotn., školských)	180	27 104
1231 Vedoucí pracovníci finančních a hospodářských (správních) útvarů	431	43 942
1232 Vedoucí pracovníci personálních útvarů a útvarů průmyslových vztahů	101	44 558
1233 Vedoucí pracovníci obytných útvarů (včetně průzkumu trhu)	348	49 960
1234 Vedoucí pracovníci reklamních útvarů a útvarů pro styk s veřejností	33	37 215
1235 Vedoucí pracovníci zásobovacích útvarů	147	33 572
1236 Vedoucí pracovníci výpočetních útvarů	84	42 425
1237 Vedoucí pracovníci výzkumných a vývojových útvarů	262	30 230
1239 Vedoucí pracovníci ostatních útvarů jinde neuvedení	430	33 086
1311 Vedoucí, ředitelé v zemědělství, lesnictví, rybářství a myslivosti	38	26 467
1312 Vedoucí, ředitelé v průmyslu (ve výrobě)	156	43 946
1313 Vedoucí, ředitelé ve stavebnictví a zeměměřičtví	78	53 311
1314 Vedoucí, ředitelé ve velkoobchodu a maloobchodu	138	20 694
1315 Vedoucí, ředitelé v restauracích a hotelích	47	22 821
1316 Vedoucí, ředitelé v dopravě, skladování, telekomunikacích a na poštovních úřadech	172	23 867
1317 Vedoucí, ředitelé v podnicích poskytujících obchodní služby	20	45 604
1319 Vedoucí, ředitelé malých organizací ostatní (kultura, zdravotnictví, školství)	23	33 677
2111 Fyzikové a astronomové	22	21 140
2113 Chemici	144	22 070
2114 Geologové, geofyzici, geodeti, hydrologové apod.	94	26 531
2119 Ostatní vědci a odborníci v příbuzných oborech jinde neuvedení	168	26 331
2121 Matematici a odborníci v příbuzných oborech	12	32 875
2131 Projektanti a analytici výpočetních systémů	148	32 174
2132 Programátoři	567	31 417
2139 Ostatní odborníci zabývající se výpočetní technikou jinde neuvedení	606	31 110
2141 Hlavní architekti, architekti a plánovači měst, urbanisté, dopravních sítí	19	25 000
2142 Projektanti staveb a areálů, stavební inženýři	617	26 393
2143 Projektanti elektrotechnických zařízení, elektroinženýři	394	30 377
2144 Projektanti elektronických systémů a telekomunikačních sítí, inženýři - elektronici	137	27 595
2145 Projektanti a konstruktéři strojních zařízení, strojní inženýři	490	27 158
2146 Chemičtí inženýři, technologové	81	29 587
2147 Důlní a hutní inženýři, technologové, metalurgové	22	32 944
2149 Ostatní architekti, projektanti, konstruktéři a techničtí inženýři (tvůrčí pracovníci)	247	30 417
2211 Bakteriologové, biologové, ekologové, zoologové a odborníci v příbuzných oborech	44	25 889
2212 Farmakologové, anatomové, biochemici, fyziologové, patologové	21	26 370

Hrubá měsíční mzda a její složky, diference, placená doba podle podskupin zaměstnání KZAM-R

kraj: Jihomoravský

Diference				Průměr	Vybrané složky hrubé měsíční mzdy					Placená doba
1. decil	1. kvartil	3. kvartil	9. decil		prémie a odměny	příplatky za přesčas	příplatky ostatní	náhrady	odměny za pohotovost	
Kč/měs	Kč/měs	Kč/měs	Kč/měs	Kč/měs	%	%	%	%	%	hod/měs
30 000	50 259	136 761	244 619	118 898	22,6	0,0	0,8	8,3	0,0	168,6
18 007	21 414	34 633	50 939	32 106	27,1	0,2	1,6	8,3	0,7	177,4
22 386	28 574	59 043	100 665	56 907	21,3	0,2	1,0	9,0	0,1	168,5
24 909	31 351	71 178	103 176	55 397	26,5	0,3	0,3	8,3	0,0	172,9
11 298	12 693	28 186	48 695	24 935	11,6	0,4	2,0	10,1	0,0	169,8
16 168	21 111	40 697	54 127	33 639	27,0	0,2	4,9	8,5	0,0	171,4
17 920	19 317	28 649	42 953	27 527	19,9	0,1	2,0	9,8	0,5	159,4
26 761	36 685	73 685	112 125	64 056	17,7	0,0	1,1	9,4	0,0	169,0
16 898	19 147	27 906	32 325	25 062	14,3	0,0	8,2	7,9	0,1	172,9
18 885	22 051	35 930	53 519	32 844	18,0	0,1	3,7	8,5	0,2	167,7
24 138	31 900	67 662	104 034	58 432	23,5	0,0	1,9	8,9	0,0	167,8
18 328	29 821	72 352	118 851	62 349	22,6	0,0	1,3	9,7	0,0	166,5
25 412	35 663	79 868	111 179	72 193	27,4	0,0	1,9	9,3	0,0	167,1
17 199	26 458	60 348	84 089	45 038	17,7	0,2	1,6	10,3	0,2	167,9
17 565	22 635	46 536	64 509	39 388	20,0	0,2	1,0	8,8	0,0	168,5
24 958	33 179	62 026	88 682	52 883	10,8	0,0	0,8	9,6	0,1	167,2
17 943	22 365	45 088	70 732	39 165	17,4	0,1	6,5	8,2	0,1	161,4
19 370	25 574	45 824	66 449	40 521	19,6	0,3	1,8	9,8	0,0	167,5
17 338	20 837	33 403	42 758	28 624	19,4	0,2	0,0	9,8	0,0	173,9
22 571	30 228	67 547	91 461	51 994	18,3	0,1	1,2	8,2	0,1	166,5
25 888	33 966	75 860	186 934	81 485	40,0	0,1	0,8	7,0	0,0	173,6
13 039	16 076	33 733	49 098	27 783	21,4	0,1	2,7	8,7	0,0	172,4
15 000	17 839	31 621	43 757	29 390	22,5	0,0	3,7	6,2	0,0	172,3
19 845	21 815	29 117	38 471	27 796	16,9	0,3	2,4	9,2	0,0	161,9
31 078	34 000	68 635	199 281	88 457	23,1	0,0	0,0	9,2	0,0	172,8
24 627	26 850	47 798	94 485	48 431	19,2	0,0	1,6	6,7	0,1	170,9
14 514	16 175	27 839	31 955	26 609	23,6	0,3	0,3	8,9	0,0	173,9
16 959	19 205	26 412	31 029	23 724	19,3	0,1	1,8	11,1	0,0	172,3
17 501	19 466	35 731	55 462	30 912	24,9	0,1	0,2	10,1	0,2	171,2
16 570	20 143	31 019	35 656	26 609	27,4	0,8	0,8	9,5	0,0	168,1
20 727	26 204	42 334	43 990	33 714	17,0	0,5	0,6	11,5	0,0	169,6
19 799	23 657	42 312	58 507	35 556	14,4	0,1	6,0	10,2	0,3	166,2
22 008	25 661	40 645	49 672	34 047	11,0	0,3	1,7	8,7	0,2	172,0
18 582	24 332	39 664	53 442	34 256	11,8	0,1	2,8	9,0	0,5	170,3
16 745	19 918	42 252	53 271	29 373	12,6	0,0	0,0	9,4	0,0	173,4
18 036	21 047	35 145	46 836	30 050	18,1	0,3	1,2	9,7	0,1	170,5
19 228	23 606	37 800	49 616	33 382	9,4	0,6	2,8	9,4	0,6	166,9
20 651	23 250	46 894	65 628	37 353	11,7	0,0	2,5	9,8	0,7	166,2
17 459	21 602	34 267	41 493	28 866	12,4	1,0	2,9	8,8	0,0	169,0
19 715	24 189	40 889	55 639	34 822	13,1	0,5	1,8	9,5	0,0	168,0
20 032	24 005	51 788	61 739	37 235	26,5	0,3	2,1	9,5	2,3	166,4
19 779	23 366	37 408	48 561	32 357	13,3	0,5	0,9	9,2	0,8	171,0
16 352	20 872	29 882	35 764	28 152	19,1	0,0	6,5	11,3	0,4	164,0
17 870	21 085	32 709	47 803	29 418	24,1	0,0	1,8	8,6	0,0	157,7

Revidované výsledky ke dni 10. 3. 2010

Hrubá měsíční mzda a její složky, diference, placená doba podle podskupin zaměstnání KZAM-R

kraj: Jihomoravský

Podskupiny zaměstnání KZAM-R	Počet zaměstnanců přepočtený podle placených měsíců	Medián
		Kč/měs
2213 Agronomové, šlechtitelé a odborníci v příbuzných oborech	169	22 289
2221 Lékaři, ordináři (kromě zubních lékařů)	38	29 555
2223 Veterinární lékaři	37	26 220
2311 Vědeckopedagogičtí pracovníci	2 408	27 503
2411 Odborní pracovníci na úseku účetnictví, financí, daní, apod., hlavní účetní	455	28 061
2412 Odborní pracovníci na úseku zaměstnaneckých, personálních věcí	147	28 332
2413 Odborní pracovníci v bankovníctví a pojišťovnictví	1 324	27 699
2419 Ostatní odborní pracovníci v oblasti podnikání	418	29 139
2421 Právníci, právní poradci (mimo advokacie a soudnictví)	131	32 245
2431 Odborní archiváři (kromě řadových)	12	15 059
2432 Odborní pracovníci knihoven (kromě řadových)	14	17 009
2433 Odborní pracovníci v informacích (např. vti)	32	21 699
2441 Ekonomové - vědeckí pracovníci, specialisté, experti	315	28 439
2447 Tlumočníci a překladatelé	12	22 045
2451 Spisovatelé, autoři, kritikové, novináři, redaktori	129	24 451
2470 Odborní administrativní pracovníci jinde neuvedení	234	20 841
3111 Technici ve fyzikálních a příbuzných oborech	115	16 255
3112 Stavební technici	927	26 867
3113 Elektrotechnici	922	25 978
3114 Elektronici a technici v radiokomunikacích a telekomunikacích	275	25 570
3115 Strojírenští technici	1 180	20 978
3116 Chemičtí technici	274	22 669
3117 Důlní a hutní technici	135	24 792
3118 Technici v kartografii, kresličí a zeměměřiči	341	19 434
3119 Ostatní techničtí pracovníci jinde neuvedení	2 032	21 333
3121 Poradci ve výpočetní technice	207	29 926
3122 Operátoři a obsluha výpočetní techniky	420	22 925
3123 Operátoři průmyslových robotů, nc strojů	14	18 918
3129 Ostatní technici ve výpočetní technice jinde neuvedení	92	19 879
3132 Obsluha zařízení pro záznam zvuku,obrazu,operátoři kamery	71	23 519
3133 Obsluha vysílacího a telekomunikačního zařízení (vč. telegrafu)	31	30 298
3151 Kolaudační technici a technici protipožární ochrany	41	24 203
3152 Bezpečnostní technici a technici pro kontrolu zdravotní nezávadnosti a jakosti	344	20 817
3160 Technici železničního provozu	829	25 203
3211 Technici a laboranti v oblasti biologie a v příbuzných oborech	240	15 479
3212 Technici v agronomii, v lesnictví a v zemědělství	440	21 183
3231 Ošetřovatelé, všeobecné zdravotní sestry	43	16 351
3342 Pedagogové v oblasti dalšího vzdělávání	31	38 926
3411 Zprostředkovatelé finančních transakcí, obchodu s cennými papíry, devizami	198	21 635
3412 Pojišťovací agenti	516	19 624
3414 Konzultanti a organizátoři zájezdů	25	14 344
3415 Obchodní cestující, profesionální poradci v obchodě, obchodní zástupci	644	31 552
3416 Nákupčí	527	19 762
3417 Odhadci a zbožíznalci	34	22 237

Hrubá měsíční mzda a její složky, diference, placená doba podle podskupin zaměstnání KZAM-R

kraj: Jihomoravský

Diference				Průměr	Vybrané složky hrubé měsíční mzdy					Placená doba
1. decil	1. kvartil	3. kvartil	9. decil		prémie a odměny	příplatky za přesčas	příplatky ostatní	náhrady	odměny za pohotovost	
Kč/měs	Kč/měs	Kč/měs	Kč/měs	Kč/měs	%	%	%	%	%	hod/měs
15 589	18 245	26 195	29 872	22 568	16,3	0,0	0,4	9,3	0,0	169,1
17 130	25 498	33 623	41 486	29 382	7,8	0,0	0,6	9,3	2,1	172,3
14 045	16 948	32 971	45 741	27 576	23,4	0,3	1,2	8,1	2,2	167,0
18 484	21 908	35 497	47 099	31 034	15,5	0,0	4,5	17,4	0,2	162,9
18 183	21 718	38 206	52 988	33 495	14,0	0,1	2,5	10,1	0,0	166,4
17 748	23 085	37 692	53 374	34 291	14,2	0,1	3,1	9,8	0,0	168,1
20 403	24 023	34 067	46 123	31 275	12,2	0,1	0,7	10,1	0,0	168,2
17 905	23 429	38 869	53 820	34 516	12,4	0,1	2,5	9,2	0,1	169,1
20 701	25 389	46 339	69 917	39 921	16,7	0,1	3,1	9,3	0,0	168,1
9 500	13 916	16 123	19 835	14 783	9,5	0,0	3,7	10,9	0,0	164,0
13 759	15 354	19 771	25 928	18 449	18,1	0,0	1,8	9,9	0,0	166,0
15 294	16 624	26 982	32 920	22 837	12,3	0,1	6,5	11,8	0,0	166,5
17 164	21 553	37 611	57 398	32 935	20,2	0,0	1,9	9,9	0,0	167,8
19 298	20 212	27 103	29 662	24 330	14,9	0,0	0,0	9,2	0,0	167,6
17 022	20 376	28 021	33 449	25 031	11,6	0,0	3,0	9,3	0,0	174,0
15 232	17 485	30 107	40 302	24 932	12,5	0,0	8,0	10,4	0,1	164,9
12 284	13 383	19 973	25 427	18 776	19,1	0,3	0,9	9,1	0,0	167,8
17 030	21 228	38 155	54 478	31 975	18,6	0,5	1,0	8,0	0,2	172,7
17 860	21 071	35 415	42 167	28 731	6,2	0,7	9,1	9,3	1,7	165,8
17 084	20 673	33 483	45 769	29 181	7,4	0,9	6,6	8,6	1,3	171,8
14 551	17 229	25 839	31 126	22 273	11,5	0,6	5,4	9,8	0,1	169,4
14 203	17 828	28 676	35 744	24 532	16,6	0,7	3,6	10,1	0,3	166,7
16 057	19 956	29 693	34 816	25 170	15,7	0,7	4,9	10,7	1,5	170,4
13 378	16 200	24 159	31 018	21 211	11,1	0,3	2,7	10,1	0,1	169,6
14 523	17 449	26 081	32 059	23 079	14,4	0,7	3,6	9,2	0,3	169,5
17 645	22 640	41 983	56 612	33 827	13,9	0,1	2,5	9,8	0,3	166,1
13 181	16 506	35 330	42 541	26 541	5,4	0,2	2,7	8,6	0,3	167,4
15 370	17 223	21 338	21 577	19 183	15,4	3,3	10,4	7,4	0,1	177,9
15 861	17 637	25 660	33 183	23 086	14,8	0,1	5,5	8,4	0,6	165,8
17 621	20 490	26 500	28 188	23 984	4,8	0,0	2,9	9,0	0,0	167,9
8 370	9 813	38 569	49 550	29 030	17,3	0,7	4,9	9,5	1,0	169,6
15 595	21 763	26 207	29 856	23 445	8,3	0,4	9,4	11,2	4,3	166,5
14 254	17 215	25 448	32 982	22 953	13,5	0,4	3,4	9,8	0,0	168,5
21 441	23 414	26 967	28 940	25 163	5,4	2,0	13,3	10,6	0,8	168,7
12 021	13 199	18 796	22 572	16 767	10,6	0,2	4,6	11,1	0,1	164,3
14 936	17 864	25 004	29 062	21 817	16,3	0,1	1,1	12,8	0,1	175,1
14 141	15 476	17 486	22 801	17 617	1,4	0,3	7,4	10,2	0,0	166,7
20 956	25 950	45 693	49 868	36 076	15,7	0,1	0,6	10,1	0,0	162,2
16 132	18 178	31 934	39 815	26 009	17,2	0,1	0,2	9,9	0,0	170,1
14 660	16 498	25 476	35 949	22 992	5,3	0,0	0,7	11,2	0,0	169,7
13 045	13 334	16 782	23 723	16 955	29,9	0,0	0,1	5,6	0,0	173,5
17 938	23 719	40 411	52 293	33 844	22,4	0,1	3,9	8,6	0,0	169,0
13 794	16 642	25 527	34 935	23 211	12,9	0,2	1,8	9,9	0,1	167,4
14 281	16 740	33 663	47 637	27 995	18,5	0,0	1,0	8,8	0,0	171,0

1. - 3. čtvrtletí 2006**RSCP - podnikatelská sféra**

Revidované výsledky ke dni 10. 3. 2010

**Hrubá měsíční mzda a její složky, diference, placená doba
podle podskupin zaměstnání KZAM-R**kraj: **Jihomoravský**

Podskupiny zaměstnání KZAM-R	Počet zaměstnanců přepočtený podle placených měsíců	Medián
		Kč/měs
3419 Ostatní pracovníci - obchodní zprostředkovatelé jinde neuvedení	30	30 437
3421 Obchodní agenti	814	23 474
3422 Odbytoví a přepravní agenti	830	20 494
3429 Ostatní obchodní agenti a makléři jinde neuvedení	17	17 474
3431 Odborné sekretářky, sekretáři	435	23 712
3433 Pracovníci v oblasti účetnictví, fakturace, rozpočtovnictví, kalkulace	1 969	19 417
3434 Pracovníci v oblasti statistiky a matematiky	37	24 562
3435 Pracovníci v oblasti práce a mezd (kromě účetních)	123	20 302
3436 Referenti osobních oddělení	213	21 072
3439 Ostatní odborní administrativní pracovníci jinde neuvedení	1 088	20 078
3449 Ostatní celní a daňoví pracovníci a pracovníci v příbuzných oborech	74	19 275
3471 Aranžéři, průmysloví a komerční návrháři, bytoví architekti	44	17 322
3479 Ostatní pracovníci umění a zábavy jinde neuvedení	20	22 174
4112 Kancelářští a manipulační pracovníci a obsluha zařízení na zpracování textu	59	14 124
4113 Pracovníci přípravy dat výpočetní techniky	204	15 835
4115 Sekretářky, sekretáři	815	17 702
4121 Nižší účetní	208	16 650
4123 Nižší finanční, daňoví úředníci a úředníci v příbuzných oborech	77	23 286
4131 Úředníci ve skladech	1 027	15 227
4132 Úředníci ve výrobě (např. výrobní plánovači)	181	15 541
4133 Úředníci v dopravě a v přepravě (dispečeri, kontrolori apod.)	343	20 959
4141 Řadoví knihovníci, archiváři, evidenční pracovníci	208	17 925
4142 Poštovní doručovatelé, úředníci v třídárnách	1 797	13 593
4143 Korektoři, kódovači a pracovníci v příbuzných oborech	21	21 817
4190 Ostatní nižší úředníci jinde neuvedení	141	15 394
4211 Pokladníci (v bankách, pojišťovnách, spořitelnách, na poště)	355	17 682
4212 Úředníci na přepážkách a směnárnicích	1 122	15 259
4213 Pokladníci v obchodě, společném stravování apod.	827	11 524
4214 Prodavači vstupenek, jízdenek apod.	261	17 134
4215 Bookmakeři, krupiéři a úředníci sázkových kanceláří	265	16 629
4216 Inkasisté (výběřčí dluhů)	15	28 885
4221 Úředníci cestovních kanceláří	22	16 905
4222 Recepční	159	13 143
4223 Telefonisté	198	13 985
4224 Informátoři	43	16 235
5112 Vlakovodoucí, vlakové čety, průvodčí (vč. palubních průvodčí)	384	22 804
5121 Pracovníci dohlížející nad obsluhujícím personálem, hospodyně	83	15 395
5122 Kuchaři	479	11 664
5123 Číšníci, servírky	178	11 559
5124 Barmani	14	15 642
5149 Ostatní pracovníci zajišťující osobní služby jinde neuvedení	16	11 514
5161 Hasiči, požárníci	98	20 284
5169 Ostatní pracovníci ochrany a ostrahy jinde neuvedení	741	10 647
5211 Prodavači v obchodech	2 001	11 824

Hrubá měsíční mzda a její složky, diferenciacie, placená doba podle podskupin zaměstnání KZAM-R

kraj: Jihomoravský

Diferenciacie				Průměr	Vybrané složky hrubé měsíční mzdy					Placená doba
1. decil	1. kvartil	3. kvartil	9. decil		prémie a odměny	příplatky za přesčas	příplatky ostatní	náhrady	odměny za pohotovost	
Kč/měs	Kč/měs	Kč/měs	Kč/měs	Kč/měs	%	%	%	%	%	hod/měs
21 529	25 272	33 950	46 294	32 096	25,0	0,0	0,5	7,5	0,0	171,6
15 462	18 138	31 689	43 531	27 428	17,2	0,1	1,3	9,8	0,0	167,2
13 822	16 968	25 916	33 753	23 089	18,4	0,2	4,1	9,8	0,0	167,7
11 975	16 637	21 064	27 265	18 839	14,2	0,0	1,0	9,4	0,0	166,3
14 545	18 224	31 367	46 861	27 466	12,6	0,1	2,5	10,4	0,0	168,6
13 238	16 042	23 519	29 989	21 084	14,0	0,1	2,0	9,9	0,0	168,0
13 922	18 975	28 752	32 577	23 871	13,2	0,0	1,5	8,8	0,0	167,4
14 221	17 942	24 909	31 206	23 137	13,0	0,1	2,1	10,1	0,0	165,6
15 389	18 383	26 906	32 279	23 396	13,3	0,1	2,9	11,3	0,0	166,0
14 661	17 118	25 515	33 058	22 607	13,3	0,1	3,4	10,0	0,1	166,8
15 621	17 310	21 387	22 565	19 527	13,3	0,0	0,7	12,1	0,0	173,2
10 490	13 505	20 128	21 954	17 189	11,9	0,9	2,8	7,7	0,0	172,5
17 900	20 403	24 286	25 603	22 844	10,2	0,3	4,0	8,5	0,0	170,7
9 982	11 146	18 112	20 258	14 633	9,2	0,1	2,7	10,5	0,0	168,6
11 328	13 061	17 804	21 508	16 280	5,4	0,1	5,3	10,5	0,0	168,0
12 613	15 057	20 725	25 423	18 723	12,2	0,1	3,0	9,6	0,0	168,3
11 216	14 076	19 444	23 018	17 190	17,3	0,2	1,1	8,7	0,0	170,1
16 920	19 500	30 554	34 448	25 801	14,4	0,0	4,1	10,3	0,3	170,2
10 891	12 550	18 121	22 469	16 050	11,5	0,9	4,3	9,0	0,1	171,3
11 074	12 560	20 168	23 532	17 154	13,1	0,6	2,3	9,9	0,0	168,7
15 005	17 632	25 673	31 658	22 164	12,3	1,2	9,1	9,5	0,1	170,3
13 361	15 168	21 604	24 644	18 860	10,5	0,0	5,5	11,6	0,1	164,2
12 086	12 732	14 969	17 169	14 217	17,9	0,4	2,9	11,1	0,0	158,5
9 181	17 763	26 365	27 848	21 091	2,2	1,0	8,9	10,5	3,4	166,0
11 309	12 972	19 586	23 280	17 492	13,8	0,1	10,5	9,0	0,0	169,2
13 975	15 405	21 891	24 884	18 794	11,2	0,2	1,7	10,4	0,0	165,2
13 110	14 158	17 144	23 897	16 993	17,2	0,2	1,6	10,6	0,0	160,4
9 396	10 254	13 119	14 588	11 899	10,3	0,4	4,0	10,0	0,0	172,9
13 691	15 618	19 936	21 391	17 425	4,1	1,2	12,2	11,5	0,3	167,7
11 807	14 044	20 819	27 971	18 668	23,8	0,0	4,9	6,8	0,0	169,9
15 591	19 925	31 950	33 963	26 124	5,5	0,4	11,4	8,7	0,0	162,8
13 014	14 849	20 231	21 124	17 522	21,2	0,0	1,1	7,6	0,2	172,8
10 527	11 538	16 127	20 097	14 265	12,3	0,4	7,6	8,4	0,0	166,8
10 456	11 505	16 246	18 591	14 288	2,5	0,5	0,4	11,3	0,0	169,9
12 431	14 605	17 402	19 232	15 846	8,0	0,9	12,6	10,7	0,1	167,2
19 432	21 211	24 487	27 476	23 087	8,8	3,1	16,1	11,3	0,0	173,0
11 217	12 470	17 512	26 231	16 229	10,5	0,2	4,8	8,7	0,0	172,6
8 966	9 809	14 296	17 640	12 669	13,0	0,3	3,4	8,8	0,0	170,9
8 163	9 547	13 310	14 842	11 706	11,0	0,1	5,4	8,6	0,0	175,2
14 854	15 175	16 071	16 318	15 634	18,7	0,3	4,8	8,7	0,0	171,1
8 575	9 871	17 054	31 691	14 701	9,9	0,3	6,8	8,5	0,0	165,7
11 907	16 212	22 005	23 170	18 879	7,1	2,2	13,8	10,5	4,7	173,3
8 324	9 033	12 950	17 588	11 787	7,8	1,7	6,7	7,2	0,0	177,6
9 287	10 259	14 475	18 431	13 125	13,1	0,4	4,7	8,9	0,0	173,1

Revidované výsledky ke dni 10. 3. 2010

Hrubá měsíční mzda a její složky, diference, placená doba podle podskupin zaměstnání KZAM-R

kraj: Jihomoravský

Podskupiny zaměstnání KZAM-R	Počet zaměstnanců přepočtený podle placených měsíců	Medián
		Kč/měs
5220 Prodavači ve stáncích a na tržištích	12	11 564
6111 Pěstitelé polních plodin	107	11 792
6112 Ovocnáři, vinaři, chmelaři a ostatní pěstitelé plodin rostoucích na stromech	95	12 149
6113 Zahradníci a pěstitelé zahradních plodin a sazenic	157	11 475
6121 Chovatelé hospodářských zvířat (kromě drůbeže a včel)	378	13 678
6122 Chovatelé drůbeže	39	12 878
6129 Ostatní chovatelé, ošetřovatelé zvířat jinde neuvedení (v rezervacích, stájích apod.)	36	14 162
6141 Dělníci pro pěstění a ošetřování lesa	205	10 833
6142 Dělníci pro těžbu dřeva (kromě obsluhy pojízdných zařízení)	111	13 796
7122 Zedníci, kameníci, omítkáři	695	15 925
7123 Betonáři, dělníci specializovaní na pokládání betonových povrchů	161	18 352
7124 Tesaři a truhláři	261	17 268
7125 Stavební montážníci	106	19 249
7126 Asfaltéři, dlaždiči	17	16 798
7129 Ostatní stavební dělníci hlavní stavební výroby a pracovníci v ostatních oborech	323	17 803
7131 Stavební pokrývači	12	13 451
7136 Instalatéři, potrubáři, stavební zámečníci, klempíři	736	18 522
7137 Stavební a provozní elektrikáři	264	18 330
7139 Ostatní dělníci zajišťující dokončovací stavební práce a dělníci v příbuzných obor.	27	16 068
7141 Malíři a tapetáři	28	14 200
7142 Lakýrníci a pracovníci v příbuzných oborech	139	17 165
7211 Formíři a jádraři	232	20 493
7212 Svářeči, řezači plamenem a páječi	373	18 586
7213 Výrobci a opraváři výrobků a dílů z plechů	151	16 154
7214 Montéři kovových konstrukcí	119	17 476
7221 Kováři, obsluha kovací lisů, obsluha bucharů	184	14 914
7222 Nástrojaři, kovomodeláři, kovodělníci, zámečníci	2 716	16 730
7223 Seřizovači a obsluha obráběcích strojů (kromě automatických a poloautomatických)	1 518	18 713
7224 Brusiči, leštiči a ostříči nástrojů	280	16 032
7231 Mechanici a opraváři motorových vozidel	486	18 080
7234 Mechanici a opraváři kolejových vozidel	561	19 764
7235 Mechanici a opraváři obráběcích, zemědělských strojů a průmyslového zařízení	883	18 711
7239 Ostatní mechanici a opraváři strojů a zařízení bez elektro jinde neuvedení	256	16 349
7241 Elektromechanici, opraváři a seřizovači různých typů elektrických zařízení	2 688	16 143
7242 Mechanici, opraváři a seřizovači elektrických částí aut, letadel, lodí	239	18 502
7243 Mechanici, seřizovači, opraváři elektronických zařízení	252	17 428
7244 Telefonní a telegrafní mechanici, montéři a opraváři	28	19 956
7246 Montéři a opraváři silnoproudých elektrických vedení	429	19 333
7247 Montéři a opraváři slaboproudých elektrických vedení	24	25 328
7311 Výrobci, mechanici a opraváři přesných přístrojů a zařízení	90	17 845
7321 Výrobci hrnčířského, porcelánového zboží, žáruvzdorných výrobků, brus.kotoučů	593	19 317
7322 Dělníci při výrobě skla, skláři vč. brusičů a leštičů	53	13 986
7324 Malíři skla a keramiky a pracovníci v příbuzných oborech (vč. výrobců zrcadel)	14	15 552
7341 Tiskaři, sazeči (kromě obsluhy tiskárenských strojů)	24	24 772

Hrubá měsíční mzda a její složky, diferenciace, placená doba podle podskupin zaměstnání KZAM-R

kraj: Jihomoravský

Diferenciace				Průměr	Vybrané složky hrubé měsíční mzdy					Placená doba
1. decil	1. kvartil	3. kvartil	9. decil		prémie a odměny	příplatky za přesčas	příplatky ostatní	náhrady	odměny za pohotovost	
Kč/měs	Kč/měs	Kč/měs	Kč/měs	Kč/měs	%	%	%	%	%	hod/měs
10 543	11 096	11 856	13 265	11 618	14,0	0,5	2,2	8,1	0,0	175,3
10 330	11 148	12 494	14 051	11 988	2,2	0,4	2,4	8,0	0,0	181,3
9 530	10 136	13 852	15 670	12 347	7,1	0,4	0,9	9,4	0,0	180,9
8 419	9 873	14 155	17 970	12 382	11,6	1,4	3,4	10,9	0,2	177,3
10 791	12 066	15 192	17 474	14 001	6,8	0,7	7,5	7,8	0,0	183,8
10 631	11 727	16 365	19 480	14 169	11,5	2,8	6,6	8,1	0,2	194,2
9 691	11 648	17 215	19 745	14 429	12,0	2,2	5,3	12,1	0,2	178,3
8 967	9 465	14 335	16 360	12 030	6,6	0,3	0,7	15,8	0,0	170,8
8 312	10 076	17 129	22 123	14 346	5,7	0,1	1,1	21,2	0,0	172,2
11 469	13 400	18 796	21 790	16 392	17,2	1,7	1,4	11,2	0,0	184,0
13 541	15 717	19 907	22 070	18 183	13,8	2,3	2,2	13,4	0,0	188,6
13 233	14 430	20 111	22 831	17 547	19,9	1,4	1,3	12,8	0,0	183,1
14 769	17 204	21 581	24 135	19 605	17,0	1,2	1,7	13,4	0,0	181,6
12 895	15 002	25 303	27 683	19 021	29,1	1,4	3,4	9,6	0,3	197,8
12 315	14 659	22 395	26 619	18 987	20,3	1,5	1,5	11,7	0,1	186,7
10 210	11 621	15 767	17 757	13 998	8,2	0,0	1,8	12,7	0,0	170,9
13 237	15 662	21 225	23 547	18 724	15,9	1,5	2,1	10,4	1,8	174,3
13 188	15 383	21 225	23 942	18 604	11,4	1,4	6,2	10,7	2,0	174,8
12 908	14 246	19 088	24 087	17 284	21,1	2,0	0,3	11,8	0,0	180,1
10 884	13 653	14 859	18 788	14 478	6,6	1,7	2,4	11,9	0,0	172,1
13 225	14 951	19 198	22 941	18 009	11,6	2,0	6,0	11,8	0,0	178,2
14 384	16 794	22 423	24 392	20 031	14,9	1,4	12,0	12,7	0,0	172,9
14 113	16 120	22 682	26 321	19 611	18,9	2,1	4,8	11,8	0,1	180,1
11 172	12 623	20 575	24 409	16 852	6,0	1,2	4,4	11,6	0,0	169,6
13 678	15 296	19 466	22 666	17 802	18,4	2,3	6,8	11,8	0,4	178,7
11 206	13 266	16 938	18 207	15 040	18,0	1,6	14,3	11,0	0,0	166,9
11 927	14 061	20 128	23 480	17 388	12,3	1,7	4,5	11,3	0,6	176,1
13 014	15 511	22 916	28 045	19 714	10,5	2,0	6,0	12,0	0,0	176,4
11 049	12 765	19 241	22 689	16 783	15,6	1,9	6,1	12,2	0,0	173,3
12 434	14 757	21 174	24 259	18 223	13,9	1,0	5,7	10,4	0,4	171,9
15 863	17 450	21 609	24 462	19 845	5,2	0,8	12,7	11,7	0,1	164,8
13 583	15 385	22 644	26 051	19 413	13,4	1,7	8,0	10,1	0,3	178,7
10 650	12 193	20 408	24 078	16 862	11,5	1,6	2,8	11,7	0,1	173,7
11 257	12 831	21 614	28 608	18 115	9,3	1,9	6,6	9,9	0,8	175,7
15 417	16 570	20 156	22 531	18 804	8,1	0,5	10,8	11,5	0,2	163,7
12 136	13 750	21 979	27 184	18 586	9,7	1,3	7,3	10,2	1,3	171,0
16 358	16 620	22 766	26 893	20 687	11,0	0,2	1,9	10,7	2,1	168,6
14 361	17 016	22 419	25 553	19 709	3,5	1,0	5,4	11,4	1,2	171,9
12 362	20 035	26 861	27 691	22 945	4,0	0,2	0,2	10,1	0,4	172,6
12 383	14 489	23 008	26 823	18 863	20,1	1,0	1,0	10,0	0,7	169,5
14 673	16 851	22 270	24 925	19 756	8,4	1,6	6,7	13,7	0,0	171,9
11 241	13 527	14 991	17 005	14 151	11,2	0,8	16,7	12,9	0,0	164,3
13 380	13 861	17 919	19 828	16 786	14,4	0,6	5,8	12,5	0,0	164,7
12 047	22 334	26 869	28 648	22 838	14,4	4,1	6,7	4,2	0,0	176,6

Revidované výsledky ke dni 10. 3. 2010

Hrubá měsíční mzda a její složky, diference, placená doba podle podskupin zaměstnání KZAM-R

kraj: Jihomoravský

Podskupiny zaměstnání KZAM-R	Počet zaměstnanců přepočtený podle placených měsíců	Medián
		Kč/měs
7345 Knihvazači a pracovníci v příbuzných oborech	22	9 326
7411 Zpracovatelé masa, ryb vč. uzenářů a konzervovačů masa a ryb	177	16 314
7412 Zpracovatelé pekárenských a cukrářských výrobků	297	12 468
7419 Ostatní zpracovatelé - výrobci potravinářských výrobků jinde neuvedení	108	12 124
7421 Impregnační a úpraváři dřeva	137	12 660
7422 Umělečtí truhláři, řezbáři, výrobci a opraváři výrobků ze dřeva vč. opravářů	486	14 298
7423 Seřizovači a seřizovači-obsluhovači dřevoobráběcích strojů	25	15 730
7436 Švadleny, vyšíváči a pracovníci v příbuzných oborech	432	10 299
7437 Čalouníci a pracovníci v příbuzných oborech (včetně autočalouníků)	81	14 228
7439 Ostatní dělníci při výrobě textilu, oděvů a výrobků z kůže, kožešin	154	12 482
7442 Obuvníci, včetně opravářů obuvi (kromě strojních obuvníků)	28	11 003
8111 Obsluha důlního zařízení a razících štítů	55	21 457
8113 Vrtaři, jeřábníci při ropných nebo plynových vrtech a dělníci v příbuzných oborech	157	20 099
8122 Obsluha zařízení ve slévárství (taviči, slévači)	343	18 060
8123 Obsluha zařízení na tepelné zpracování kovů	107	18 064
8131 Obsluha pecí na výrobu skla a keramiky	139	24 461
8139 Obsluha ostatních zařízení na výrobu skla a keramiky	610	21 758
8141 Obsluha pily a jiného zařízení na zpracování dřeva	356	13 164
8149 Obsluha ostatních zařízení na zpracování dřeva a v papírnách jinde neuvedená	242	13 226
8154 Obsluha chemických destilačních kolon a reaktorů	27	15 358
8159 Obsluha ostatních zařízení při chemické výrobě jinde neuvedená	212	13 268
8161 Obsluha zařízení při výrobě a rozvodu elektřiny	109	24 053
8162 Obsluha parních turbín, ohříváčů a motorů	254	15 808
8163 Obsluha zařízení při úpravě, čištění a rozvodu vody	372	17 122
8171 Obsluha automatických nebo poloautomatických montážních linek	576	14 917
8180 Obsluha strojů a zařízení pro práce na železničním svršku	200	17 143
8211 Obsluha automatických nebo poloautomatických obráběcích strojů (kromě 722)	833	21 144
8212 Obsluha strojů na výrobu maltovin, vápna, cementu, prefabrikátů	230	19 839
8221 Obsluha strojů při farmaceutické výrobě	85	19 671
8223 Obsluha strojů při konečné úpravě a nanášení ochranných povlaků	57	13 492
8231 Obsluha strojů na výrobu pryžových výrobků (např. obuvi, pneumatik)	807	14 100
8232 Obsluha strojů na výrobu plastových výrobků (vč. laminování)	107	19 086
8240 Obsluha automatických nebo poloautomatických dřevoobráběcích strojů	63	13 846
8251 Obsluha tiskárenských strojů	149	21 539
8254 Obsluha kopírovacích strojů	18	12 395
8261 Obsluha strojů na úpravu vláken, dopřádání a navíjení příze	474	14 247
8262 Obsluha tkacích a pletacích strojů	229	15 911
8263 Obsluha šicích a vyšívacích strojů	98	12 150
8264 Obsluha strojů na bělení, barvení, čištění, praní, žehlení textilu	364	13 021
8269 Obsluha ostatních strojů na výrobu textilních, kožešinových a kožených výrobků	437	15 269
8273 Obsluha strojů na mletí zrn a koření	93	17 195
8274 Obsluha strojů na zpracování mouky, výrobu pečiva, čokolády a cukrovinek	234	15 861
8275 Obsluha strojů na zpracování ovoce, zeleniny a ořechů	31	12 472
8281 Montážní dělníci montující mechanická zařízení (stroje, vozidla)	559	15 306

Hrubá měsíční mzda a její složky, diferenciacie, placená doba podle podskupin zaměstnání KZAM-R

kraj: Jihomoravský

Diferenciacie				Průměr	Vybrané složky hrubé měsíční mzdy					Placená doba
1. decil	1. kvartil	3. kvartil	9. decil		prémie a odměny	příplatky za přesčas	příplatky ostatní	náhrady	odměny za pohotovost	
Kč/měs	Kč/měs	Kč/měs	Kč/měs	Kč/měs	%	%	%	%	%	hod/měs
7 761	8 025	12 157	16 876	10 546	7,4	0,0	7,6	11,0	0,0	171,8
11 967	13 856	18 327	19 731	16 190	17,7	0,7	4,9	9,1	0,0	176,1
10 033	11 412	13 881	16 515	12 876	11,7	2,0	8,5	9,4	0,0	177,5
9 148	10 312	14 268	16 446	12 421	10,0	1,2	4,7	11,5	0,0	178,4
9 880	10 730	14 033	15 936	12 792	9,4	1,4	0,6	9,1	0,0	164,2
10 555	12 197	17 515	20 211	15 023	17,8	1,3	4,0	10,9	0,0	173,4
13 304	13 865	17 187	18 002	15 971	8,6	2,4	17,5	9,5	0,6	178,1
8 482	9 266	11 527	13 334	10 724	8,8	0,8	5,4	11,6	0,0	172,5
11 452	12 739	15 737	18 296	14 799	20,8	1,2	3,4	13,0	0,0	171,0
10 298	11 564	13 918	15 225	12 795	13,3	0,6	11,0	11,8	0,0	169,9
9 469	9 919	14 059	21 007	13 200	9,3	0,8	0,3	11,2	0,0	172,3
15 134	17 936	24 051	25 660	20 943	13,4	1,8	1,5	13,4	0,1	179,5
15 292	17 347	23 085	26 003	20 472	25,4	0,3	2,0	9,9	0,8	168,9
13 173	15 147	21 543	25 088	18 803	24,0	2,1	3,4	10,4	0,0	184,8
13 546	15 254	19 899	22 010	17 997	11,4	2,2	13,9	11,4	0,0	178,7
18 621	20 547	27 338	29 470	24 359	23,4	0,5	13,8	12,3	0,4	165,3
18 030	19 278	23 854	26 333	22 014	24,4	0,6	4,6	11,5	0,2	167,1
10 347	11 075	14 689	16 261	13 232	17,8	1,5	10,2	10,6	0,0	171,5
11 433	12 230	14 332	15 573	13 347	13,9	1,2	9,3	12,0	0,0	170,6
13 730	14 328	17 318	18 166	16 092	12,9	0,5	8,5	13,2	0,0	174,6
10 019	11 306	16 894	22 042	14 912	18,7	1,0	6,9	9,8	0,0	165,0
17 839	20 039	28 237	30 594	24 284	9,7	0,8	21,2	11,0	0,1	164,9
10 143	12 289	21 472	25 192	17 420	10,0	1,8	12,0	10,5	0,2	174,5
12 093	14 991	19 990	22 720	17 656	17,7	1,2	8,5	9,6	0,5	174,6
11 518	13 311	16 787	18 990	15 229	2,1	1,4	14,5	8,9	0,0	169,2
14 894	16 002	18 741	20 609	17 883	4,6	1,3	2,3	13,1	1,0	182,3
13 938	16 235	25 239	28 567	21 197	12,7	2,4	8,5	10,5	0,0	178,3
12 928	15 670	25 435	27 713	20 482	20,3	1,9	5,3	11,7	0,1	182,1
14 370	16 557	21 376	24 178	19 260	12,8	1,5	8,9	13,7	0,0	167,2
11 831	12 415	15 298	20 743	14 826	8,9	1,3	8,7	12,8	0,0	170,3
12 146	12 989	15 406	16 544	14 287	3,6	3,2	6,1	12,8	0,0	175,3
12 812	14 473	22 879	25 580	19 170	11,0	1,9	9,2	7,9	0,0	173,7
11 328	11 863	15 469	18 237	14 113	11,7	1,6	2,6	10,0	0,4	176,1
15 291	18 227	25 972	44 102	24 852	14,0	6,2	11,5	3,1	0,1	187,5
9 681	10 438	13 887	14 778	12 421	10,5	0,0	0,0	10,2	0,0	165,6
12 054	13 113	15 332	16 331	14 315	14,5	0,8	14,2	11,0	0,0	171,8
13 210	14 368	17 969	19 616	16 126	13,7	0,9	11,8	14,9	0,0	176,8
9 580	10 703	14 019	16 167	12 611	16,8	0,4	2,6	12,4	0,0	167,2
9 444	10 905	14 820	16 575	13 195	10,2	1,3	11,3	11,5	0,0	172,6
11 229	13 777	16 668	18 414	15 100	1,3	0,2	19,3	10,0	0,0	162,4
12 128	14 395	18 600	20 662	16 682	11,9	3,8	3,0	8,8	0,1	191,6
13 708	14 467	17 768	19 744	16 371	23,0	2,1	9,5	8,5	0,0	178,4
10 307	10 899	14 578	17 444	13 210	8,5	1,7	8,5	7,0	0,0	183,4
11 564	13 360	18 852	23 337	17 143	15,5	2,3	2,1	11,4	0,0	184,8

Revidované výsledky ke dni 10. 3. 2010

Hrubá měsíční mzda a její složky, diference, placená doba podle podskupin zaměstnání KZAM-R

kraj: Jihomoravský

Podskupiny zaměstnání KZAM-R	Počet zaměstnanců přepočtený podle placených měsíců	Medián
		Kč/měs
8282 Montážní dělníci montující elektrická zařízení	1 237	16 177
8283 Montážní dělníci montující elektronická zařízení	29	9 990
8284 Montážní dělníci montující výrobky z kovů, pryže a plastů	257	13 084
8285 Montážní dělníci montující výrobky ze dřeva a podobných materiálů	13	11 817
8287 Montážní dělníci montující výrobky z kombinovaných materiálů	72	17 328
8290 Obsluha jiných stacionárních zařízení a ostatní montážní dělníci	105	14 585
8311 Strojvedoucí	759	25 254
8313 Dělníci zabezpečující sestavování vlaků (brzdaři, výhybkáři)	748	19 950
8314 Dělníci zabezpečující jízdu vlaků v mezistaničních úsecích	114	18 019
8321 Řidiči osobních a malých dodávkových automobilů, taxikáři	145	16 972
8323 Řidiči autobusů, trolejbusů a tramvají	1 521	23 229
8324 Řidiči nákladních automobilů a tahačů	1 239	17 006
8326 Řidiči speciálních vozidel	244	19 214
8331 Obsluha zemědělských a lesních strojů	341	15 856
8332 Obsluha zemních a příbuzných strojů	188	18 520
8333 Obsluha jeřábů, zdvihacích a podobných manipulačních zařízení	321	13 651
8334 Obsluha vysokozdvíhacích a ostatních motorových vozíků	648	15 768
9132 Pomocníci a uklízeči v kancelářích, hotelích, nemocnicích a jiných zařízeních	1 341	9 950
9141 Domovníci, správci domu	81	12 747
9151 Poslíčci, nosiči zavazadel a doručovatelé	17	13 643
9152 Vrátní, hlídači, uváděči a šatnářky	717	10 276
9161 Sběrači odpadků, popeláři	145	14 527
9162 Metaři, čističi záchodků, žump, kanálů a podobných zařízení	76	12 537
9169 Ostatní pracovníci v příbuzných oborech jinde neuvedení	28	14 972
9211 Pomocní a nekvalifikovaní dělníci v zemědělství	87	13 344
9312 Pomocní a nekvalifikovaní dělníci na stavbách a údržbě silnic, přehrad	86	14 975
9313 Pomocní a nekvalifikovaní dělníci na stavbách budov	17	10 767
9315 Pomocní a nekvalifikovaní pracovníci při geologickém a jiném průzkumu	18	17 201
9321 Pomocní a nekvalifikovaní montážní a manipulační dělníci	741	13 124
9322 Ruční baliči a pytlovači	66	12 831
9323 Dělníci nádvorní skupiny (pomocní montéři)	270	15 079
9333 Vazači a nosiči břemen, přístavní dělníci (dokaři)	100	14 296
9339 Pomocní a nekvalifikovaní pracovníci v dopravě, ve skladech, v telekomunikacích	1 585	12 534

Hrubá měsíční mzda a její složky, diference, placená doba podle podskupin zaměstnání KZAM-R

kraj: Jihomoravský

Diference				Průměr	Vybrané složky hrubé měsíční mzdy					Placená doba
1. decil	1. kvartil	3. kvartil	9. decil		prémie a odměny	příplatky za přesčas	příplatky ostatní	náhrady	odměny za pohotovost	
Kč/měs	Kč/měs	Kč/měs	Kč/měs	Kč/měs	%	%	%	%	%	hod/měs
14 180	15 146	20 581	25 341	17 953	17,0	0,6	10,5	10,1	0,0	170,1
8 590	8 961	14 279	17 165	12 518	6,1	0,6	5,0	8,4	0,6	178,1
10 011	10 966	15 202	20 121	13 944	12,6	2,3	3,8	10,0	0,0	177,6
10 110	10 635	13 668	15 433	12 755	21,8	2,0	2,8	8,5	0,0	184,4
11 965	14 030	18 891	21 666	16 891	9,9	2,8	10,0	8,8	0,6	170,2
11 760	13 523	16 223	18 326	14 880	12,0	0,6	7,4	10,2	0,1	167,6
22 775	24 011	27 014	29 080	25 416	4,5	2,4	15,9	11,5	0,0	168,7
17 487	18 489	21 485	23 166	20 092	3,9	2,2	17,2	10,9	0,5	169,4
14 799	16 099	19 683	21 029	18 008	4,7	1,7	14,0	11,8	0,9	173,8
11 184	13 264	21 913	26 568	18 367	12,5	1,3	4,8	9,3	0,3	178,9
17 142	20 220	25 405	27 254	22 722	2,8	2,9	18,5	9,2	0,0	192,3
12 759	15 016	19 866	22 980	17 632	16,3	2,2	4,1	9,6	0,2	185,0
14 455	16 705	21 491	26 199	19 859	19,0	1,9	7,5	10,5	0,8	180,4
12 465	13 621	18 398	20 704	16 351	8,0	1,8	3,5	10,3	0,2	192,0
14 483	16 385	22 560	29 638	20 314	16,8	1,8	3,4	10,8	0,7	186,8
9 973	11 132	17 592	20 563	14 595	20,3	1,8	5,0	11,5	0,1	177,5
11 374	12 919	19 173	21 679	16 324	19,5	1,6	4,3	9,6	0,1	174,3
8 092	8 863	11 484	13 709	10 574	8,8	0,3	3,5	9,7	0,0	170,6
9 315	11 630	15 427	19 173	14 032	10,9	0,3	3,6	9,0	0,1	168,6
8 506	8 643	21 657	23 748	14 456	6,8	0,5	2,7	11,0	0,0	166,5
8 053	8 868	11 856	13 483	10 591	7,1	0,7	11,3	8,3	0,0	172,8
11 290	13 012	16 039	17 412	14 528	23,9	1,7	13,4	10,6	0,4	176,7
10 006	11 015	17 858	20 847	14 284	17,0	0,5	6,6	10,8	1,8	168,8
11 985	12 733	15 853	20 971	15 287	10,2	2,9	16,6	7,5	0,0	184,4
9 098	10 387	16 698	18 682	13 696	10,6	1,1	4,6	7,6	0,0	186,0
11 470	12 921	17 007	19 874	15 254	22,6	1,2	3,2	10,5	0,6	186,7
9 149	9 150	13 393	16 014	12 601	14,3	0,9	0,3	9,2	0,0	175,8
14 703	16 550	18 470	18 858	17 187	22,7	0,9	1,6	9,1	0,4	172,4
9 669	11 190	15 399	18 021	13 517	13,2	1,9	8,1	8,6	0,0	173,4
10 082	11 064	17 211	19 984	14 487	17,9	1,9	6,1	13,7	0,0	174,0
12 045	13 558	16 476	17 778	14 892	14,1	0,1	2,9	9,6	0,0	164,6
10 777	11 803	16 022	17 951	14 119	17,5	1,3	2,5	10,7	0,0	172,5
9 350	10 356	14 760	17 452	12 967	9,1	0,6	5,6	9,8	0,1	171,9

Revidované výsledky ke dni 10. 3. 2010

**Průměrná měsíční odpracovaná a neodpracovaná doba zaměstnanců
podle podskupin zaměstnání KZAM-R**

kraj: Jihomoravský

Podskupiny zaměstnání KZAM-R	Počet zaměstnanců přečtený podle eviden. měsíců	Odpracovaná doba		Neodpracovaná doba		
		celkem	z toho přesčas	celkem	z toho	
					nemoc	dovolená
		hod/měs	hod/měs	hod/měs	hod/měs	hod/měs
1210 Ředitelé a prezidenti velkých organizací, podniků	250	153,8	0,3	16,0	1,0	13,9
1221 Ved. pracovníci v zemědělství, lesnictví, rybář. a mysliv.	134	159,2	1,0	18,2	2,4	13,3
1222 Vedoucí pracovníci v průmyslu (ve výrobě)	489	151,0	1,7	17,7	2,2	14,2
1223 Vedoucí pracovníci ve stavebnictví a zeměměřičtví	209	153,5	0,7	19,4	2,5	14,0
1224 Vedoucí pracovníci ve velkoobchodě a v maloobchodě	721	149,0	1,5	20,9	4,3	14,0
1225 Vedoucí pracovníci v restauracích a hotelích	31	158,3	1,4	14,7	1,4	13,0
1226 Ved. pracovníci v dopr., skladování, telekom. a na pošt. úř.	433	139,1	0,9	20,3	4,5	15,1
1227 Ved. prac. v organ.zaměřených na poskytování obch.služ.	381	149,2	0,4	19,9	1,8	16,1
1228 Ved.prac. v pečovatel., úklidových a podobných službách	50	155,8	0,2	17,1	3,2	13,4
1229 Ved. pracovních dílčích celků jinde neuved. (kult.,zdrav.)	184	148,4	0,7	19,9	3,3	15,2
1231 Vedoucí pracovníci finančních a hospodářských útvarů	436	150,2	0,3	18,5	1,8	14,8
1232 Ved. prac. personálních útvarů a útvarů průmysl. vztahů	103	146,9	0,4	20,4	3,0	14,9
1233 Vedoucí pracovníci obytných útvarů (vč. průzkumu trhu)	350	150,0	0,2	17,6	1,2	14,7
1234 Ved. prac. reklamních útvarů a útvarů pro styk s veřejností	33	151,5	2,3	16,9	1,3	14,1
1235 Vedoucí pracovníci zásobovacích útvarů	149	150,6	1,1	18,2	2,3	14,0
1236 Vedoucí pracovníci výpočetních útvarů	85	149,1	0,5	18,2	1,5	15,7
1237 Vedoucí pracovníci výzkumných a vývojových útvarů	266	151,0	0,2	18,1	2,3	14,9
1239 Vedoucí pracovníci ostatních útvarů jinde neuvedení	435	149,2	1,9	18,5	2,0	15,1
1311 Vedoucí, ředitelé v zemědělství, lesnictví, rybářství	38	159,4	0,4	14,6	1,1	12,9
1312 Vedoucí, ředitelé v průmyslu (ve výrobě)	158	151,4	0,7	16,0	2,1	12,6
1313 Vedoucí, ředitelé ve stavebnictví a zeměměřičtví	80	153,5	0,4	20,3	4,4	14,5
1314 Vedoucí, ředitelé ve velkoobchodu a maloobchodu	143	151,1	1,5	21,6	5,6	14,4
1315 Vedoucí, ředitelé v restauracích a hotelích	48	155,2	0,0	17,9	5,9	10,1
1316 Vedoucí v dopravě, sklad., telekomun. a na pošt. úřadech	177	141,4	1,4	20,7	4,5	14,6
1317 Ved., ředitelé v podnicích poskytujících obchodní služby	20	155,1	0,1	17,8	0,6	14,9
1319 Vedoucí, ředitelé malých organizací ostatní (kult.,zdrav.)	23	155,7	0,4	15,2	1,6	12,5
2111 Fyzikové a astronomové	22	157,5	1,5	16,4	2,1	13,7
2113 Chemici	149	143,5	0,3	29,3	4,5	15,8
2114 Geologové, geofyzici, geodeti, hydrologové apod.	97	147,1	0,4	24,2	5,2	14,5
2119 Ostatní vědci a odborníci v příbuz. oborech jinde neuved.	173	147,6	3,4	20,3	4,6	13,8
2121 Matematici a odborníci v příbuzných oborech	12	151,9	2,0	18,6	0,0	15,1
2131 Projektanti a analytici výpočetních systémů	150	150,4	0,0	20,5	2,7	16,9
2132 Programátoři	577	153,6	1,9	18,8	2,8	15,2
2139 Ostatní odborníci zabývající se výp. tech. jinde neuvedení	615	153,0	0,8	17,9	2,2	14,3
2141 Hlavní architekti, architekti a plánovači měst, urbanisté	20	156,0	0,0	17,3	4,7	11,5
2142 Projektanti staveb a areálů, stavební inženýři	630	150,6	0,9	19,9	3,1	14,9
2143 Projektanti elektrotechnických zařízení, elektroinženýři	400	147,8	1,7	19,2	2,5	14,9
2144 Projektanti elektronických syst. a telekomunikačních sítí	139	147,2	0,4	19,0	2,0	15,7
2145 Projektanti a konstruktéři strojních zařiz., strojní inženýři	502	150,2	2,8	18,9	3,7	13,2
2146 Chemičtí inženýři, technologové	83	148,6	1,0	19,2	2,8	15,3
2147 Důlní a hutní inženýři, technologové, metalurgové	23	150,2	4,0	16,2	0,7	15,4
2149 Ostatní architekti, projektanti, konstrukt.a techn.inženýři	251	151,6	2,3	19,5	2,1	14,6
2211 Bakteriologové, biologové, ekologové, zoologové	45	145,2	0,4	25,0	4,9	18,0
2212 Farmakologové, anatomové, biochemici,fyziolog., patolog.	21	148,3	0,0	19,3	2,5	15,1

Revidované výsledky ke dni 10. 3. 2010

**Průměrná měsíční odpracovaná a neodpracovaná doba zaměstnanců
podle podskupin zaměstnání KZAM-R**

kraj: Jihomoravský

Podskupiny zaměstnání KZAM-R	Počet zaměstnanců přepracovaný podle eviden. měsíců	Odpracovaná doba		Neodpracovaná doba		
		celkem	z toho přesčas	celkem	z toho	
					nemoc	dovolená
		hod/měs	hod/měs	hod/měs	hod/měs	hod/měs
2213 Agronomové, šlechtitelé a odborníci v příbuzných oborech	172	151,8	0,2	17,3	2,7	14,5
2221 Lékaři, ordináři (kromě zubních lékařů)	39	148,9	0,1	23,3	6,6	15,6
2223 Veterinární lékaři	38	155,6	1,9	18,0	2,7	14,8
2311 Vědeckopedagogičtí pracovníci	2 441	140,4	0,1	29,4	2,2	27,0
2411 Odborní pracov. na úseku účetnictví, financí, daní, apod.	465	146,7	0,7	21,4	3,3	15,4
2412 Odbor. pracovníci na úseku zaměstnaneckých, pers. věcí	149	148,9	0,4	20,1	2,6	14,7
2413 Odborní pracovníci v bankovníctví a pojišťovnictví	1 367	144,0	0,4	24,3	5,0	16,7
2419 Ostatní odborní pracovníci v oblasti podnikání	427	148,6	0,7	20,6	3,2	14,7
2421 Právníci, právní poradci (mimo advokacie a soudnictví)	133	147,8	0,6	21,0	3,0	15,9
2431 Odborní archiváři (kromě řadových)	13	138,3	0,1	25,7	8,7	14,7
2432 Odborní pracovníci knihoven (kromě řadových)	14	147,3	0,0	21,6	4,5	15,5
2433 Odborní pracovníci v informacích (např. vti)	33	147,5	0,7	23,1	4,4	17,4
2441 Ekonomové - vědecktí pracovníci, specialisté, experti	324	147,6	0,2	20,7	3,9	14,8
2447 Tlumočníci a překladatelé	13	149,0	0,0	18,6	2,1	16,0
2451 Spisovatelé, autoři, kritikové, novináři, redaktori	132	151,4	0,0	22,6	3,5	15,1
2470 Odborní administrativní pracovníci jinde neuvedení	241	148,1	0,3	19,9	3,8	14,3
3111 Technici ve fyzikálních a příbuzných oborech	117	149,3	1,8	19,6	3,6	14,4
3112 Stavební technici	953	151,4	2,0	21,5	4,7	13,9
3113 Elektrotechnici	941	146,2	3,6	20,1	3,1	15,4
3114 Elektronici a technici v radiokomunikacích a telekomunik.	287	148,8	5,7	23,0	6,6	14,1
3115 Strojírenští technici	1 220	147,4	3,7	22,1	5,2	14,3
3116 Chemičtí technici	282	144,3	2,6	22,5	4,7	15,2
3117 Důlní a hutní technici	139	148,1	5,6	22,2	4,6	15,8
3118 Technici v kartografii, kresličí a zeměměřiči	354	145,6	1,6	24,3	5,8	15,5
3119 Ostatní techničtí pracovníci jinde neuvedení	2 088	149,8	3,3	20,3	4,3	14,3
3121 Poradci ve výpočetní technice	210	149,2	0,4	19,0	2,3	15,3
3122 Operátoři a obsluha výpočetní techniky	430	147,7	1,4	19,8	3,7	13,6
3123 Operátoři průmyslových robotů, nc strojů	15	157,2	14,7	19,9	9,4	10,1
3129 Ostatní technici ve výpočetní technice jinde neuvedení	95	147,9	0,4	19,9	5,0	13,9
3132 Obsluha zařiz. pro záznam zvuku,obrazu,operátoři kamery	72	147,4	0,0	20,6	1,3	15,0
3133 Obsluha vysílacího a telekomunikačního zařízení	33	146,3	2,4	23,1	7,2	14,5
3151 Kolaudační technici a technici protipožární ochrany	43	139,7	2,1	27,1	8,7	16,8
3152 Bezpečnostní tech.a tech. pro kontrolu zdravotní nezávad.	354	147,7	2,6	21,7	4,4	15,2
3160 Technici železničního provozu	851	146,4	9,6	22,0	4,0	15,9
3211 Technici a laboranti v oblasti biologie a v příbuz. oborech	255	144,3	0,9	28,9	10,0	17,8
3212 Technici v agronomii, v lesnictví a v zemědělství	453	153,5	0,5	21,7	4,7	13,0
3231 Ošetřovatelé, všeobecné zdravotní sestry	44	144,0	2,0	23,0	4,6	16,5
3342 Pedagogové v oblasti dalšího vzdělávání	32	140,9	0,7	21,2	2,5	17,1
3411 Zprostředkovatelé finanč. transakcí, obchodu s cen. papíry	204	148,9	0,5	21,3	4,1	16,4
3412 Pojišťovací agenti	543	142,4	0,1	27,3	8,3	16,4
3414 Konzultanti a organizátoři zájezdů	26	160,6	0,1	12,9	2,7	7,4
3415 Obchodní cestující, prof. poradci v obchodě, obch.zástupci	656	151,4	0,9	18,0	2,9	13,6
3416 Nákupčí	539	147,1	1,0	20,4	3,6	14,5
3417 Odhadci a zbožiznalci	37	147,1	0,0	23,9	10,5	11,5

Revidované výsledky ke dni 10. 3. 2010

**Průměrná měsíční odpracovaná a neodpracovaná doba zaměstnanců
podle podskupin zaměstnání KZAM-R**

kraj: Jihomoravský

Podskupiny zaměstnání KZAM-R	Počet zaměstnanců přečtený podle eviden. měsíců	Odpracovaná doba		Neodpracovaná doba		
		celkem	z toho přesčas	celkem	z toho	
					nemoc	dovolená
		hod/měs	hod/měs	hod/měs	hod/měs	hod/měs
3419 Ostatní pracovníci - obchodní zprostředkovatelé jinde n.	31	156,3	0,0	15,3	2,6	12,1
3421 Obchodní agenti	836	146,7	0,6	20,9	4,1	14,4
3422 Odbytoví a přepravní agenti	858	146,3	1,2	22,0	5,0	14,9
3429 Ostatní obchodní agenti a makléři jinde neuvedení	17	148,3	0,4	19,4	3,2	14,9
3431 Odborné sekretářky, sekretáři	446	148,0	0,5	21,4	3,8	15,6
3433 Prac. v oblasti účetnictví, fakturace, rozpočet., kalkulace	2 020	147,3	0,6	21,3	4,0	14,7
3434 Pracovníci v oblasti statistiky a matematiky	37	149,8	0,7	18,4	1,5	14,3
3435 Pracovníci v oblasti práce a mezd (kromě účetních)	127	143,0	0,6	22,7	5,0	15,6
3436 Referenti osobních oddělení	220	143,3	0,5	23,9	5,1	16,2
3439 Ostatní odborní administrativní pracovníci jinde neuvedení	1 121	146,2	0,5	22,3	4,8	15,7
3449 Ostatní celní a daňoví pracovníci a prac. v příb. oborech	79	142,3	0,0	31,0	11,0	17,2
3471 Aranžéři, průmysloví a komerční návrháři, bytoví architekti	45	152,7	1,5	19,7	4,8	13,1
3479 Ostatní pracovníci umění a zábavy jinde neuvedení	20	154,0	2,1	17,5	1,2	14,3
4112 Kancelářští pracovníci a obsluha zařiz. na zpracování textu	61	143,2	0,6	25,3	7,5	15,0
4113 Pracovníci přípravy dat výpočetní techniky	213	143,7	0,4	24,2	7,2	15,1
4115 Sekretářky, sekretáři	848	147,1	0,3	23,3	6,3	14,5
4121 Nižší účetní	217	148,9	1,0	21,7	5,9	13,1
4123 Nižší finanční, daňoví úředníci a úředníci v příb. oborech	80	145,0	0,8	25,2	4,9	16,9
4131 Úředníci ve skladech	1 085	147,3	4,3	24,3	8,5	13,3
4132 Úředníci ve výrobě (např. výrobní plánovači)	191	144,0	3,5	25,0	8,2	14,4
4133 Úředníci v dopravě a v přepravě (dispečeri, kontr. apod.)	369	142,1	6,3	27,6	10,6	14,6
4141 Řadoví knihovníci, archiváři, evidenční pracovníci	214	146,8	0,1	23,7	5,2	16,8
4142 Poštovní doručovatelé, úředníci v třídních	1 942	130,2	2,0	28,1	11,6	15,7
4143 Korektoři, kódovači a pracovníci v příbuzných oborech	23	137,1	5,8	28,4	8,9	15,0
4190 Ostatní nižší úředníci jinde neuvedení	146	149,5	0,4	21,1	5,4	13,7
4211 Pokladníci (v bankách, pojišťov., spořitelnách, na poště)	371	141,1	1,4	24,3	6,6	16,3
4212 Úředníci na přepážkách a směnárníci	1 194	134,5	1,0	26,0	9,6	15,6
4213 Pokladníci v obchodě, společném stravování apod.	904	143,0	1,6	30,0	14,3	14,0
4214 Prodavači vstupenek, jízdenek apod.	276	140,2	5,6	27,1	8,0	17,0
4215 Bookmakeři, krupiéři a úředníci sázkových kanceláří	273	154,4	0,1	15,4	4,4	10,6
4216 Inkasisté (výběřčí dluhů)	15	144,4	2,1	18,5	3,2	15,0
4221 Úředníci cestovních kanceláří	23	155,4	0,4	17,7	4,4	12,1
4222 Recepční	167	148,1	4,0	22,3	8,3	13,2
4223 Telefonisté	213	140,1	0,5	29,8	11,3	15,5
4224 Informátoři	47	138,2	4,3	28,5	11,4	16,1
5112 Vlakové četky, vlakové čety, průvodčí (vč. palub. průvodčí)	413	142,5	15,0	29,3	10,5	16,1
5121 Pracovníci dohlížející nad obsluh. personálem, hospodyně	89	149,5	1,5	25,1	11,0	13,2
5122 Kuchaři	513	145,3	1,6	26,8	11,3	12,7
5123 Číšníci, servírky	189	150,9	0,8	24,6	10,1	12,4
5124 Barmani	14	151,0	1,9	20,1	4,7	15,3
5149 Ostatní pracovníci zajišťující osobní služby jinde neuved.	17	142,9	2,3	23,1	10,4	11,4
5161 Hasiči, požárníci	101	149,4	11,1	23,5	5,1	17,1
5169 Ostatní pracovníci ochrany a ostrahy jinde neuvedení	785	155,3	10,9	21,8	8,6	11,4
5211 Prodavači v obchodech	2 137	148,1	2,1	25,1	10,6	13,0

Revidované výsledky ke dni 10. 3. 2010

**Průměrná měsíční odpracovaná a neodpracovaná doba zaměstnanců
podle podskupin zaměstnání KZAM-R**

kraj: Jihomoravský

Podskupiny zaměstnání KZAM-R	Počet zaměstnanců přečtený podle eviden. měsíců	Odpracovaná doba		Neodpracovaná doba		
		celkem	z toho přesčas	celkem	z toho	
					nemoc	dovolená
		hod/měs	hod/měs	hod/měs	hod/měs	hod/měs
5220 Prodavači ve stáncích a na tržištích	13	147,1	1,2	32,1	18,7	12,1
6111 Pěstitelé polních plodin	118	151,1	4,3	29,8	16,8	8,0
6112 Ovocnáři, vinaři, a ostatní pěst. plodin rost. na stromech	106	147,1	3,2	33,1	18,4	8,5
6113 Zahradníci a pěstitelé zahradních plodin a sazenic	164	152,1	8,5	25,4	6,9	12,5
6121 Chovatelé hospodářských zvířat (kromě drůbeže a včel)	406	157,9	5,9	25,2	12,1	12,0
6122 Chovatelé drůbeže	43	162,9	14,4	29,8	15,6	13,4
6129 Ostatní chovatelé, ošetřovatelé zvířat jinde neuvedení	39	154,3	8,4	27,1	11,0	13,8
6141 Dělníci pro pěstění a ošetřování lesa	229	132,6	1,5	37,8	14,1	10,9
6142 Dělníci pro těžbu dřeva (kromě obsluhy pojízdných zařiz.)	120	138,6	0,8	33,4	11,5	13,0
7122 Zedníci, kameníci, omítkáři	778	145,5	10,2	37,8	17,8	13,2
7123 Betonáři, děl.specializovaní na pokládání beton. povrchů	186	140,4	12,2	46,3	22,6	15,8
7124 Tesaři a truhláři	295	141,4	9,4	41,4	19,4	14,9
7125 Stavební montážníci	121	136,1	5,0	45,0	21,1	15,7
7126 Asfaltěři, dlaždiči	18	166,4	11,8	30,1	10,5	13,7
7129 Ostatní stavební děl. stav. výroby a prac. v ost. oborech	354	147,9	7,8	38,0	15,2	13,3
7131 Stavební pokrývači	13	138,3	0,2	32,8	11,6	15,3
7136 Instalatěři, potrubáři, stavební zámečníci, klempíři	778	147,3	8,5	27,5	9,1	14,7
7137 Stavební a provozní elektrikáři	276	148,3	7,3	26,4	7,2	15,2
7139 Ostatní dělníci zajišťující dokončovací stavební práce	29	147,0	8,9	32,5	12,6	14,6
7141 Malíři a tapetáři	30	140,0	5,5	32,8	12,2	13,8
7142 Lakýrníci a pracovníci v příbuzných oborech	153	143,9	11,9	34,3	14,3	14,9
7211 Formíři a jádraři	262	135,4	7,9	36,4	17,7	14,0
7212 Svářeči, řezači plamenem a páječi	409	145,9	12,5	33,2	13,6	13,6
7213 Výrobci a opraváři výrobků a dílů z plechů	167	140,0	9,0	33,4	15,4	13,7
7214 Montéři kovových konstrukcí	129	148,1	12,3	30,0	8,8	13,7
7221 Kováři, obsluha kovacích lisů, obsluha bucharů	197	142,4	6,3	27,0	9,9	13,7
7222 Nástrojaři, kovomodeláři, kovodělníci, zámečníci	2 935	144,0	9,4	31,6	11,9	14,1
7223 Seřizovači a obsluha obráběcích strojů	1 634	146,0	11,5	30,2	10,7	15,2
7224 Brusiči, leštiči a ostříči nástrojů	305	140,1	8,7	32,7	13,0	14,6
7231 Mechanici a opraváři motorových vozidel	517	143,8	5,6	28,3	9,6	13,9
7234 Mechanici a opraváři kolejových vozidel	597	135,9	3,8	28,7	9,6	15,8
7235 Mechanici obráběcích, zemědělských strojů a prům. zařiz.	933	151,4	10,1	26,9	8,4	13,8
7239 Ostatní mechanici a opraváři strojů a zařízení bez elektro	271	145,8	8,3	28,1	8,8	15,9
7241 Elektromech.a seřizovači různých typů elektrických zařiz.	2 891	145,9	10,2	29,1	11,2	13,4
7242 Mechanici, opraváři a seřizovači elektr. částí aut, letadel	248	138,9	2,5	24,9	6,1	15,7
7243 Mechanici, seřizovači, opraváři elektronických zařízení	270	143,6	8,3	28,3	10,7	14,4
7244 Telefonní a telegrafní mechanici, montéři a opraváři	28	147,3	1,0	21,2	2,7	15,1
7246 Montéři a opraváři silnoproudých elektrických vedení	456	145,3	5,8	30,1	10,1	14,6
7247 Montéři a opraváři slaboproudých elektrických vedení	25	146,3	2,0	26,4	8,5	10,7
7311 Výrobci, mechanici a opraváři přesných přístrojů a zařízení	95	141,8	4,2	27,5	8,0	11,6
7321 Výrobci hrnčířského, porcelán. zboží, žáruvzdor. výrobků	636	137,5	6,2	33,9	10,5	16,0
7322 Dělníci při výrobě skla, skláři vč. brusičů a leštičů	61	125,4	3,8	38,8	19,5	15,2
7324 Malíři skla a keramiky a pracovníci v příbuzných oborech	15	135,2	3,0	29,1	8,6	16,3
7341 Tiskaři, sazeči (kromě obsluhy tiskárenských strojů)	26	148,9	11,6	28,2	9,7	13,6

Revidované výsledky ke dni 10. 3. 2010

**Průměrná měsíční odpracovaná a neodpracovaná doba zaměstnanců
podle podskupin zaměstnání KZAM-R**

kraj: Jihomoravský

Podskupiny zaměstnání KZAM-R	Počet zaměstnanců přečtený podle eviden. měsíců	Odpracovaná doba		Neodpracovaná doba		
		celkem	z toho přesčas	celkem	z toho	
					nemoc	dovolená
		hod/měs	hod/měs	hod/měs	hod/měs	hod/měs
7345 Knihvazači a pracovníci v příbuzných oborech	25	125,6	0,1	47,4	24,7	15,7
7411 Zpracovatelé masa, ryb vč. uzenářů a konzerv. masa a ryb	195	145,9	4,8	29,8	15,0	13,1
7412 Zpracovatelé pekárenských a cukrářských výrobků	323	149,3	11,2	28,3	12,6	13,7
7419 Ostatní zpracovatelé - výrobci potravinářských výrobků	113	150,6	7,1	27,6	6,5	15,7
7421 Impregnátoři a úpraváři dřeva	145	149,8	4,7	25,1	9,7	13,2
7422 Uměleč. truhláři, řezbáři, výrobci a oprav.výrobků ze dřeva	522	144,5	6,8	29,0	11,3	13,5
7423 Seřizovači a seřizov.-obsluhovači dřevoobráběcích strojů	27	155,0	14,2	22,9	5,5	11,5
7436 Švadleny, vyšíváči a pracovníci v příbuzných oborech	479	136,5	3,7	35,6	16,1	14,0
7437 Čalouníci a pracovníci v příb. oborech (vč.autočalouníků)	87	138,7	7,5	31,8	10,4	16,1
7439 Ostatní dělníci při výrobě textilu, oděvu a výrobků z kůží	171	134,1	4,0	35,4	15,1	16,2
7442 Obuvníci, vč. opravářů obuvi (kromě strojních obuvníků)	30	146,6	6,4	25,9	6,6	13,1
8111 Obsluha důlního zařízení a razících štítů	60	143,6	10,6	35,2	12,7	16,5
8113 Vrtaři, jeřábníci při ropných nebo plynových vrtech	164	145,3	5,5	23,5	7,4	14,8
8122 Obsluha zařízení ve slévárenství (taviči, slévači)	367	154,2	13,2	29,4	10,8	14,0
8123 Obsluha zařízení na tepelné zpracování kovů	116	148,0	13,6	31,1	12,7	15,3
8131 Obsluha pecí na výrobu skla a keramiky	147	137,1	2,9	27,9	8,9	16,4
8139 Obsluha ostatních zařízení na výrobu skla a keramiky	641	142,6	2,8	24,4	7,8	15,5
8141 Obsluha pily a jiného zařízení na zpracování dřeva	386	141,4	8,6	29,4	12,4	12,9
8149 Obsluha ostatních zařiz.na zpracování dřeva a v papírnách	268	137,5	7,0	32,3	13,7	13,3
8154 Obsluha chemických destilačních kolon a reaktorů	28	148,2	5,4	26,4	3,0	16,7
8159 Obsluha ostat. zařízení při chemické výrobě jinde neuved.	224	144,9	5,2	26,4	8,6	15,0
8161 Obsluha zařízení při výrobě a rozvodu elektřiny	114	140,2	5,0	24,5	6,6	16,6
8162 Obsluha parních turbín, ohřivačů a motorů	267	149,7	9,0	26,2	7,7	14,8
8163 Obsluha zařízení při úpravě, čištění a rozvodu vody	387	147,4	7,6	27,0	6,2	14,9
8171 Obsluha automatických nebo poloaut. montážních linek	613	144,0	5,6	24,9	9,5	13,9
8180 Obsluha strojů a zařízení pro práce na železničním svršku	225	140,1	7,9	41,4	19,0	11,7
8211 Obsluha automat. nebo poloaut. obráb.strojů (kromě 722)	889	150,3	11,3	27,4	10,0	14,7
8212 Obsluha strojů na výrobu maltovin, vápna, cementu	250	149,3	12,5	32,3	13,2	14,3
8221 Obsluha strojů při farmaceutické výrobě	94	134,6	4,5	33,1	10,5	15,1
8223 Obsluha strojů při konečné úpravě ochranných povlaků	62	138,1	6,7	32,4	12,5	16,5
8231 Obsluha strojů na výrobu pryžových výrobků (např. obuvi)	870	142,8	11,9	31,7	10,5	14,2
8232 Obsluha strojů na výrobu plast. výrobků (vč. laminování)	114	148,3	12,3	24,5	10,3	11,9
8240 Obsluha automat. nebo poloautom. dřevoobráběcích strojů	68	148,1	9,6	27,9	11,4	10,8
8251 Obsluha tiskářských strojů	157	161,2	20,9	25,3	7,2	13,2
8254 Obsluha kopírovacích strojů	19	141,6	0,0	24,0	6,4	14,6
8261 Obsluha strojů na úpravu vláken, dopřádání a navj. příze	526	135,9	4,6	35,3	15,2	15,0
8262 Obsluha tkacích a pletacích strojů	251	134,5	5,8	41,8	14,0	14,8
8263 Obsluha šicích a vyšívacích strojů	108	131,8	2,1	35,3	15,2	15,5
8264 Obsluha strojů na bělení, barvení, čištění, praní, žehlení	406	135,9	6,9	35,8	14,9	15,1
8269 Obsluha ost.strojů na výrobu textilních, kožešin. výrobků	474	133,2	2,0	29,0	12,4	15,1
8273 Obsluha strojů na mletí zrn a koření	98	165,6	20,6	24,8	9,3	10,8
8274 Obsluha strojů na zpracování mouky, výrobu pečiva	250	153,4	14,6	24,7	9,8	13,5
8275 Obsluha strojů na zpracování ovoce, zeleniny a ořechů	33	157,6	10,7	25,2	13,0	9,6
8281 Montážní dělníci montující mechanická zařízení (stroje)	612	150,8	13,8	32,7	13,2	14,9

Revidované výsledky ke dni 10. 3. 2010

**Průměrná měsíční odpracovaná a neodpracovaná doba zaměstnanců
podle podskupin zaměstnání KZAM-R**

kraj: Jihomoravský

Podskupiny zaměstnání KZAM-R	Počet zaměstnanců přepočtený podle eviden. měsíců	Odpracovaná doba		Neodpracovaná doba		
		celkem	z toho přesčas	celkem	z toho	
					nemoc	dovolená
		hod/měs	hod/měs	hod/měs	hod/měs	hod/měs
8282 Montážní dělníci montující elektrická zařízení	1 324	141,1	2,9	28,9	10,7	15,7
8283 Montážní dělníci montující elektronická zařízení	31	153,4	8,3	24,0	10,3	7,3
8284 Montážní dělníci montující výrobky z kovů, pryže a plastů	283	145,3	10,6	31,2	13,8	11,9
8285 Montážní dělníci montující výrobky ze dřeva a pod. mater.	14	150,4	14,2	32,4	16,9	11,2
8287 Montážní dělníci montující výrobky z kombinovaných mat.	77	146,6	7,1	23,2	9,9	12,3
8290 Obsluha jin.stacionárních zařízení a ost. montážní dělníci	113	140,6	3,9	27,2	10,9	13,2
8311 Strojvedoucí	788	143,7	11,9	24,6	5,5	15,2
8313 Dělníci zabezpeč. sestavování vlaků (brzdaři, výhybkáři)	792	142,2	11,0	26,6	8,6	15,7
8314 Dělníci zabezpečující jízdu vlaků v mezistaničních úsecích	119	146,1	8,6	27,3	7,5	17,8
8321 Řidiči osobních a malých dodávkov. automobilů, taxikáři	154	152,7	9,1	26,4	8,8	13,6
8323 Řidiči autobusů, trolejbusů a tramvají	1 644	160,8	19,9	29,9	12,7	15,8
8324 Řidiči nákladních automobilů a tahačů	1 321	157,4	15,3	27,3	10,0	12,8
8326 Řidiči speciálních vozidel	253	155,4	10,9	24,7	6,0	14,7
8331 Obsluha zemědělských a lesních strojů	371	160,5	14,8	30,3	13,8	10,4
8332 Obsluha zemních a příbuzných strojů	202	153,5	11,5	32,3	11,3	12,2
8333 Obsluha jeřábů, zdvihacích a podob. manipulačních zařiz.	347	146,1	9,9	30,9	11,8	13,8
8334 Obsluha vysokozdvíhacích a ostatních motorových vozíků	695	146,6	7,3	27,5	10,9	13,5
9132 Pomocníci a uklízeči v kancelář., hotel., nemocnicích ap.	1 448	143,4	2,1	28,2	12,0	13,2
9141 Domovníci, správci domu	87	146,9	1,8	25,0	10,6	12,7
9151 Poslíčci, nosiči zavazadel a doručovatelé	18	138,0	1,2	28,4	11,4	14,5
9152 Vrátní, hlídači, uváděči a šatnářky	768	148,1	5,5	25,1	10,9	12,2
9161 Sběrači odpadků, popeláři	163	142,3	7,5	33,4	16,9	14,2
9162 Metaři, čističi záchodků, žump, kanálů a podob. zařízení	83	134,7	5,7	33,6	12,9	17,9
9169 Ostatní pracovníci v příbuzných oborech jinde neuvedení	31	155,9	10,1	27,6	13,8	13,1
9211 Pomocní a nekvalifikovaní dělníci v zemědělství	96	156,2	7,1	29,0	15,6	9,8
9312 Pomocní a nekvalifik. dělníci na stavbách a údržbě silnic	94	149,5	10,0	36,2	14,6	14,8
9313 Pomocní a nekvalifikovaní dělníci na stavbách budov	18	154,9	2,5	20,9	3,2	11,5
9315 Pomocní a nekval.pracovníci při geolog. a jiném průzkumu	21	139,6	6,4	31,8	17,7	12,3
9321 Pomocní a nekvalifikovaní montážní a manipulační dělníci	798	144,3	7,9	28,6	10,9	12,2
9322 Ruční balíči a pytlavači	72	141,6	10,6	33,9	13,2	15,6
9323 Dělníci nádvorní skupiny (pomocní montéři)	297	135,6	0,9	29,1	14,8	13,4
9333 Vazači a nosiči břemen, přístavní dělníci (dokaři)	110	139,9	7,8	32,9	11,3	14,4
9339 Pomocní a nekvalif. prac. v dopr., ve skladech, v telekom.	1 734	142,4	3,1	29,3	14,0	12,5



Dodatek

Technický popis šetření

Dodatek – Technický popis šetření

Technický popis šetření přibližuje metodické postupy používané při zpracování podnikatelské sféry Regionální statistiky ceny práce (RSCP-PS). Popis je rozdělen do pěti kapitol: metoda výběru ekonomických subjektů, vstupní údaje, nejdůležitější sledované veličiny, dopočtové metody a definice vybraných pojmů.

1. Metoda výběru ekonomických subjektů

Kapitola popisuje základní soubor šetření, strukturu výběrového souboru a postup při výběru ekonomických subjektů (ES).

1.1. Základní soubor

Základním souborem RSCP-PS jsou aktivní ekonomické subjekty z registru ekonomických subjektů Českého statistického úřadu (ČSÚ), které mají 10 a více zaměstnanců a přísluší do podnikatelské sféry a do institucionálních sektorů nefinančních podniků, finančních institucí nebo vládních institucí. Ekonomické subjekty, které přísluší do podnikatelské sféry, odměňují podle zákona č. 1/1992 Sb. o mzdě, odměně za pracovní pohotovost a o průměrném výděлку. Způsob odměňování se zjišťuje pomocí registru „Automatizovaného rozpočtového informačního systému“ (ARIS), který je spravován Ministerstvem financí. Registr ekonomických subjektů (RES) je detailně popsán na internetových stránkách ČSÚ (www.czso.cz).

1.2. Struktura výběrového souboru

Statistické šetření RSCP-PS za 1. – 3. čtvrtletí 2006 zahrnuje 3019 ekonomických subjektů, které reprezentují přibližně 1226 tisíc zaměstnanců. Strukturu výběrového souboru RSCP-PS bez non-response (dále jen výběrový soubor) ukazují z různých pohledů pro 1. – 3. čtvrtletí 2006 následující tabulky.

Výběrový soubor RSCP podnikatelské sféry			
	RSCP-PS Celkem	RSCP-PS – kraj Jihomoravský	
		se sídlem v kraji	se sídlem mimo kraj
Počet ekonomických subjektů	3019	341	215
Počet zaměstnanců	1226 tisíc	77 tisíc	31 tisíc

Tabulka 1

Odvětвовá skladba výběrového souboru RSCP-PS – kraj Jihomoravský			
Kód CZ-NACE		Počet ekonomických subjektů	
		se sídlem v kraji	se sídlem mimo kraj
A	Zemědělství, lesnictví a rybnářství	28	4
B	Těžba a dobývání	3	2
C	Zpracovatelský průmysl	130	51
D	Výroba a rozvod elektřiny, plynu, tepla	5	5
E	Zásobování vodou, činnosti související s odpady	13	1
F	Stavebnictví	32	7
G	Obchod, opravy motorových vozidel	43	40
H	Doprava a skladování	14	10
I	Ubytování, stravování a pohostinství	11	5
J	Informační a komunikační činnosti	8	19
K	Peněžnictví a pojišťovnictví	7	36
L	Činnosti v oblasti nemovitostí	6	1
M	Profesní, vědecké a technické činnosti	21	5
N	Administrativní a podpůrné činnosti	8	17
O	Veřejná správa, obrana, sociální zabezpečení		8
P	Vzdělávání	6	
Q	Zdravotní a sociální péče	2	
R	Kulturní, zábavní a rekreační činnosti	2	4
S	Ostatní činnosti	2	

Tabulka 2

1.3. Výběr

Výběr ekonomických subjektů v RSCP-PS lze charakterizovat jako jednostupňový stratifikovaný výběr. Výběrovými jednotkami jsou ekonomické subjekty, na které se v případě vybrání vztahuje zpravodajská povinnost. Statistickými jednotkami jsou zaměstnanci, kteří jsou nositeli sledovaných statistických znaků. Základní soubor (ZS) je rozdělen do oblastí (strat) podle:

- regionů (krajů),
- velikostních kategorií,
- odvětvových skupin.

Regionem se z hlediska výběru jednotek rozumí kraj ve smyslu ústavního zákona č. 347/1997 Sb. v platném znění. Ke stratifikaci výběrové opory jsou použity tři velikostní kategorie ekonomických subjektů uvedené v tabulce 3 – Velikostní kategorie pro výběr. Stratifikační třídění obsahuje dvanáct odvětvových skupin z vybraných institucionálních sektorů podnikatelské sféry.

Vymezení strat je provedeno na základě podobnosti v charakteru ekonomické činnosti a podobnosti v zaměstnanecké struktuře.

V jednotlivých oblastech ZS, vzniklých jeho rozdělením dle příslušných stratifikačních kritérií, je vybrán stanovený podíl ekonomických subjektů. Největší subjekty s 1000 a více zaměstnanci jsou zařazeny do šetření všechny (výběr s pravděpodobností rovnou 1), u ekonomických subjektů s 250 až 999 zaměstnanci se postupně navyšuje výběrový podíl tak, aby od roku 2007 činil 100%. Menší subjekty s 10 až 249 zaměstnanci jsou vybírány v jednotlivých stratech systematickým náhodným výběrem s nestejnými pravděpodobnostmi bez vracení. Pravděpodobnosti výběru se liší podle velikosti subjektu a jejich výše je určena výběrovým podílem uvedeným v tabulce 3. Výběrový soubor ekonomických subjektů s 10 až 249 zaměstnanci se obměňuje metodou rotujícího panelu s periodou rotace devět let, tzn. k plné obměně dojde za devět let.

Velikostní kategorie pro výběr		
Kategorie	Počet zaměstnanců	Výběrový podíl [%]
1	10 až 49	4,5
2	50 až 249	15
3	250 až 999	80
4	1000 a více	100

Tabulka 3

2. Vstupní údaje

Kapitola popisuje sběr dat do šetření RSCP-PS, nejdůležitější vstupní údaje a používané klasifikace a číselníky.

2.1. Sběr dat

Ekonomické subjekty, na které se vztahuje zpravodajská povinnost, vykazují do statistického šetření RSCP-PS údaje o všech zaměstnancích v pracovním poměru. Vybraná zpravodajská jednotka předává data na Ministerstvo práce a sociálních věcí, které je orgánem vykonávajícím státní statistickou službu. Termínem pro předání dat od respondenta je konec měsíce následujícího po skončení sledovaného období.

Předávaná data mají formu databázových souborů a obsahují informace o zaměstnavateli a zaměstnancích. U více než 90 % respondentů je zdrojem dat pro šetření mzdový a personální systém. Datové soubory jsou předávány ve více než 90 % případů elektronickou poštou, zbylá část respondentů posílá data na disketě, případně na papírových formulářích.

Pro kontrolu a opravu dat, připravených mzdovým a personálním systémem respondenta, případně pro pořízení vstupních dat, je určen "Pořizovací program ISPV 2006", který se musí před použitím nainstalovat na lokální disk.

Poživovací program řeší i zabezpečení dat při přenosu od respondenta ke zpracovateli. Používá přitom hybridní šifrování s veřejným a privátním klíčem. Veřejný klíč je součástí instalace pořizovacího programu, privátní klíč je uložen na interním serveru zpracovatele. Zašifrovaná data se ukládají do souboru s formátem S/MIME verze 3.

2.2. Nejdůležitější vstupní údaje

Šetření RSCP-PS se čtvrtletní periodicitou monitoruje výdělkovou úroveň a odpracovanou dobu jednotlivých zaměstnání podle klasifikace KZAM-R v České republice.

Hodinový výdělek je přímo zjišťovaný údaj, který je definován jako průměrný hrubý hodinový výdělek zaměstnance v posledním čtvrtletí sledovaného období (§ 17 zákona č. 1/1992 Sb.). Jedná se o podíl hrubé mzdy a odpracované doby za rozhodné čtvrtletí. Hodinový výdělek je krátkodobým indikátorem výdělkové úrovně.

Hrubá měsíční mzda, vypočtená z hrubé mzdy za sledované období, je druhým indikátorem, který ukazuje výdělkovou úroveň. Hrubá mzda je součtem mzdy za práci, náhrad mzdy a odměn za pracovní pohotovost, které jsou přímo sbíranými položkami. Mzda je definována jako mzda za práci podle § 4 zákona č. 1/1992 Sb., o mzdě, odměně za pracovní pohotovost a průměrném výdělku ve znění pozdějších předpisů. Šetření RSCP-PS sleduje i strukturu hrubé měsíční mzdy, tj. prémie a odměny, příplatky za přesčas, ostatní příplatky, náhrady a odměny za pracovní pohotovost. Hrubá měsíční mzda a její složky se vztahují k celému sledovanému období, které zahrnuje dobu od počátku roku do konce čtvrtletí, za které se šetření provádí.

Šetření RSCP-PS dále sleduje pracovní dobu zaměstnanců. Vstupní věta o zaměstnanci obsahuje odpracovanou dobu od počátku roku a z ní počet přesčasových hodin. Odpracovaná doba u zaměstnanců odměňovaných měsíční mzdou nezahrnuje dobu svátků v jinak pracovních dnech. Věta dále obsahuje celkovou neodpracovanou dobu od počátku roku, z ní počet hodin nemoci a dovolené.

2.3. Klasifikace a číselníky

RSCP-PS používá standardní statistické klasifikace a číselníky (podrobněji popsane na www.czso.cz). Použití platných statistických klasifikací je závazné jak pro orgán vykonávající státní statistickou službu, tak pro zpravodajské jednotky, které poskytují údaje pro statistické zjišťování. Proto i RSCP-PS používá následující klasifikace a číselníky:

KZAM-R **Klasifikace zaměstnání**; vydáno sdělením ČSÚ č. 492/2003 Sb. ze dne 18. prosince 2003 o vydání rozšířené Klasifikace zaměstnání KZAM-R.

- CZ-ICSE** **Klasifikace postavení v zaměstnání;** vydáno sdělením ČSÚ č. 494/2003 Sb. ze dne 18. prosince 2003 o vydání Klasifikace postavení v zaměstnání.
- KKOV** **Klasifikace kmenových oborů vzdělání;** vydáno sdělením ČSÚ č. 320/2003 Sb. ze dne 9. září 2003 o zavedení Klasifikace kmenových oborů vzdělání. Poslední aktualizace byla provedena k 1. září 2006 sdělením ČSÚ č. 391/2006 Sb. ze dne 20. července 2006 o aktualizaci Klasifikace kmenových oborů vzdělání.
- CZ-NUTS** **Klasifikace územních statistických jednotek;** vydáno sdělením ČSÚ č. 490/2003 Sb. ze dne 18. prosince 2003 o vydání Klasifikace územních statistických jednotek. Poslední aktualizace byla provedena k 1. květnu 2004 sdělením ČSÚ č. 228/2004 Sb. ze dne 14. dubna 2004 o aktualizaci Klasifikace územních statistických jednotek.
- CZ-NACE¹** **Klasifikace ekonomických činností (CZ-NACE);** vydáno sdělením ČSÚ č. 244/2007 Sb. ze dne 18. září 2007 o zavedení Klasifikace ekonomických činností.
- CZ-GEONOM** **Klasifikace zemí;** vydáno sdělením ČSÚ č. 487/2003 Sb. ze dne 18. prosince 2003 o vydání Klasifikace zemí. Poslední aktualizace byla provedena k 1. červenci 2005 sdělením ČSÚ č. 243/2005 Sb. ze dne 9. června 2005 o aktualizaci Klasifikace zemí.

¹ Revidovaná výsledková publikace využívá z důvodu srovnání s novějšími výsledky klasifikaci CZ-NACE (původní verze využívala klasifikaci OKEČ).

3. Nejdůležitější sledované veličiny

Kapitola popisuje nejdůležitější sledované veličiny, algoritmy jejich výpočtu a kritéria pro zahrnutí zaměstnanců do dalších výpočtů.

3.1. Hodinový výdělek

Hodinový výdělek je přímo zjišťovaná veličina. Do výpočtu charakteristik hodinového výdělku jsou zařazeni zaměstnanci, kteří byli v evidenčním stavu v posledním dnu sledovaného období.

3.2. Hrubá měsíční mzda

Hrubá měsíční mzda se vztahuje k celému sledovanému období, tedy k 1. čtvrtletí, k 1. - 2. čtvrtletí, k 1. - 3. čtvrtletí, nebo k 1. - 4. čtvrtletí. Na rozdíl od hodinového výdělku musí být hrubá měsíční mzda vypočtena z dalších přímo zjišťovaných mzdových položek a nemzdových plnění.

Hrubá mzda je v RSCP-PS definována jako součet mzdy za práci, náhrady mzdy a odměny za pracovní pohotovost. Hrubá měsíční mzda zaměstnance se vypočte podle vzorce:

$$\text{HMM} = \frac{\text{MZDA} + \text{NAHRADY} + \text{POHOTOV}}{\text{MESPLAC}_{\text{prep}}}$$

kde :

HMM	je hrubá měsíční mzda zaměstnance,
MZDA	je mzda za práci zaměstnance v kumulaci za sledované období (vstupní položka věty o zaměstnanci),
NAHRADY	jsou náhrady mzdy zaměstnance v kumulaci za sledované období (vstupní položka věty o zaměstnanci),
POHOTOV	je odměna za pracovní pohotovost zaměstnance v kumulaci za sledované období (vstupní položka věty o zaměstnanci),
MESPLAC _{prep}	je počet přepočtených placených měsíců zaměstnance, tj. počet měsíců, odpovídajících součtu odpracované doby a doby, po kterou pobíral náhrady mzdy.

Počet přepočtených placených měsíců MESPLAC_{prep} je roven počtu kalendářních měsíců v případě, že zaměstnanec s plným pracovním úvazkem po celé sledované období pracoval nebo pobíral náhrady mzdy. Pokud zaměstnanec byl v evidenčním stavu kratší dobu než sledované období, bude jeho počet placených měsíců zkrácen poměrem počtu pracovních dnů v evidenčním stavu a ve sledovaném období. Podobně se počet placených měsíců zkrátí, pokud zaměstnanec měl jinou absenci než absenci s náhradou mzdy (např. nemoc), případně měl sjednán kratší pracovní úvazek.

Hrubá měsíční mzda za určitou skupinu zaměstnanců je vážená charakteristika, v níž hrubá měsíční mzda určitého zaměstnance má váhu, odpovídající počtu jeho placených měsíců za sledované období (tzv. váha placené doby). Tento způsob výpočtu umožňuje korektní srovnání mzdové úrovně jednotlivých zaměstnání a srovnávání v čase.

Sestavy s hrubou měsíční mzdou, diferenciací a strukturou hrubé mzdy obsahují také měsíční placenou dobu. Tento údaj ukazuje počet placených hodin (odpracovaná doba a doba náhrad) za placený měsíc a je v souladu s výpočtem hrubé měsíční mzdy.

Pro zahrnutí zaměstnance do výpočtů hrubé měsíční mzdy se uplatňují následující kritéria:

- přepočtený počet placených měsíců zaměstnance je alespoň jeden měsíc,
- stanovená týdenní pracovní doba na dané pracovní místo je alespoň 30 hodin (dle doporučení Eurostatu).

3.3. Měsíční odpracovaná a neodpracovaná doba

Měsíční odpracovaná (resp. neodpracovaná) doba se stejně jako hrubá měsíční mzda vztahuje k celému sledovanému období tj. k 1. čtvrtletí, k 1. - 2. čtvrtletí, k 1. - 3. čtvrtletí, nebo k 1. - 4. čtvrtletí.

Měsíční odpracovaná doba zaměstnance se vypočte podle vzorce:

$$\text{ODPRACD}_{\text{mes}} = \frac{\text{ODPRACD}}{\text{MESEVID}_{\text{prep}}}$$

kde :

- ODPRACD_{mes} je měsíční odpracovaná doba zaměstnance,
 ODPACD je odpracovaná doba zaměstnance v kumulaci za sledované období (vstupní položka věty o zaměstnanci),
 MESEVID_{prep} je počet přepočtených evidenčních měsíců zaměstnance, tj. počet měsíců, odpovídajících délce pracovního úvazku a délce pracovního poměru ve sledovaném období.

Počet přepočtených evidenčních měsíců MESEVID_{prep} je roven počtu kalendářních měsíců v případě, že zaměstnanec s plným pracovním úvazkem po celé sledované období byl v pracovním poměru a nebyl na mateřské či rodičovské dovolené. Pokud zaměstnanec byl v evidenčním stavu kratší dobu, než sledované období, bude jeho počet evidenčních měsíců zkrácen poměrem počtu pracovních dnů v evidenčním stavu a ve sledovaném období. Podobně se počet evidenčních měsíců zkrátí, pokud zaměstnanec měl sjednán kratší pracovní úvazek.

Měsíční odpracovaná doba za určitou skupinu zaměstnanců je vážená charakteristika, v níž měsíční odpracovaná doba určitého zaměstnance má váhu, odpovídající počtu jeho evidenčních měsíců ve sledovaném období (tzv. váha

evidenční doby). Pro zahrnutí zaměstnance do výpočtů měsíční odpracované doby se uplatňují stejná kritéria jako u hrubé měsíční mzdy.

Obdobně jako odpracovaná doba se počítají měsíční neodpracovaná doba a také průměrné měsíční údaje o přesčasu, dovolené a nemoci.

4. Dopočtové metody

Kapitola dopočtové metody obsahuje řešení neodpovědí a popis metody vážení, hodnocení kvality odhadů a přehled publikovaných tabulek podle použitých vah.

4.1. Řešení neodpovědí a metoda vážení

Problém neodpovědí (tzv. non-response) či z dalších důvodů nepoužitelných dat od vybraného ekonomického subjektu je v RSCP-PS řešen metodou historické imputace a metodou upravující podnikové váhy respondentům.

Metoda vážení, používaná v RSCP-PS, umožňuje získat z dat výběrového souboru odhady charakteristik (parametrů) základního souboru. Odhady charakteristik zaměstnanecké populace základního souboru RSCP-PS jsou publikovány ve všech tabulkách s výjimkou tabulek s tříděním podle jednotlivých zaměstnání. Základem podnikových vah jsou váhové koeficienty, které vycházejí z pravděpodobnosti výběru každého ekonomického subjektu. Po úpravě vah z důvodu non-response se získají konečné podnikové váhy pomocí dopočtu na aktuální počet ES v základním souboru v rámci jednotlivých vážících strat. Podnikové váhy zvyšují při výpočtech odhadů význam dat ekonomických subjektů s relativně malým zastoupením ve výběrovém souboru. Relativně nejméně zastoupené jsou ve výběrovém souboru RSCP-PS ekonomické subjekty s 10-49 zaměstnanci, a proto mají největší váhy při výpočtech odhadů.

Výpočet váhy jednotlivých zaměstnanců je závislý na typu tabulky a také na typu publikovaného ukazatele. Přehled všech publikovaných tabulek s uvedením použitých vah je uveden v oddíle 4.3. Váha zaměstnance je součinem vah používaných v daném typu tabulkové sestavy.

Tabulky s tříděním podle podskupin zaměstnání KZAM-R (PS-V5, PS-M5 a PS-T5) obsahují charakteristiky výběrového souboru. Při interpretaci výsledků je nutno mít na zřeteli, že charakteristiky výběrového souboru nelze automaticky pokládat za odhady platné pro celou zaměstnaneckou populaci. Výběrové charakteristiky jsou ovlivněny větším relativním zastoupením velkých ekonomických subjektů ve výběrovém souboru RSCP-PS.

4.2. Kvalita odhadů

Odhadované charakteristiky podléhají dvěma typům chyb – výběrovým chybám a nevýběrovým chybám. Výběrové chyby jsou způsobeny faktorem náhody při pravděpodobnostním výběru RSCP-PS. Hodnoty výběrových chyb není možné z výběrového souboru RSCP-PS dostatečně přesně kvantifikovat, nicméně používaná stratifikace výrazně snižuje jejich výši. Nevýběrové chyby bývají způsobeny především špatnou kvalitou dat předávaných respondenty (neúplné a chybné údaje) a jejich vliv je snižován několikastupňovými kontrolními mechanismy a častými kontakty zpracovatele šetření s respondenty.

4.3. Přehled publikovaných tabulek podle použitých vah

Hodinový výdělek				
Tabulka	Třídící kritérium	Podniková váha	Váha placené doby	Váha evidenční doby
PS-V0	Celý kraj	X		
PS-V1	HL. třídy zaměstnání KZAM-R	X		
PS-V2	Věkové kategorie	X		
PS-V4	Vzdělání	X		
PS-V5	Podskupiny zaměstnání KZAM-R			
PS-V6	Kategorie zaměstnání	X		
PS-V8	Pohlaví	X		

Tabulka 4

Hrubá měsíční mzda				
Tabulka	Třídící kritérium	Podniková váha	Váha placené doby	Váha evidenční doby
PS-M0	Celý kraj	X	X	
PS-M1	HL. třídy zaměstnání KZAM-R	X	X	
PS-M5	Podskupiny zaměstnání KZAM-R		X	

Tabulka 5

Odpracovaná a neodpracovaná doba				
Tabulka	Třídící kritérium	Podniková váha	Váha placené doby	Váha evidenční doby
PS-T5	Podskupiny zaměstnání KZAM-R			X

Tabulka 6

5. Definice vybraných pojmů

Ekonomický subjekt	Ekonomický subjekt je právnický subjekt nebo fyzická osoba s postavením podnikatele, zapsaná do registru ekonomických subjektů ČSÚ. Každému ekonomickému subjektu se přiděluje identifikační číslo (IČ).
Organizační jednotka	Z hlediska mzdové statistiky RSCP se dělí ekonomické subjekty na organizační jednotky podle okresu, ve kterém jejich zaměstnanci působí. Organizační jednotku tvoří všichni zaměstnanci ekonomického subjektu, kteří působí ve stejném okrese.
Zpravodajská jednotka	Zpravodajskou jednotkou je právnická osoba, organizační složka státu nebo fyzická osoba, od níž se požaduje poskytnutí údajů ve statistickém zjišťování podle zákona č. 89/1995 Sb., o státní statistické službě, ve znění pozdějších předpisů.
Sledované období	Sledované období je období od začátku roku do konce čtvrtletí, za které se provádí výběrové statistické zjišťování.
Podnikatelská sféra	Do podnikatelské sféry patří subjekty, které odměňují podle zákona č. 1/1992 Sb., o mzdě, odměně za pracovní pohotovost a o průměrném výdělku ve znění pozdějších předpisů.
Nepodnikatelská sféra	Do nepodnikatelské sféry patří organizace, které odměňují podle zákona č. 143/1992 Sb., o platu a odměně za pracovní pohotovost v rozpočtových a některých dalších organizacích a orgánech ve znění pozdějších předpisů.
Základní soubor	Základním souborem RSCP-PS jsou aktivní ekonomické subjekty podnikatelské sféry z registru ekonomických subjektů ČSÚ, které mají 10 a více zaměstnanců a přísluší do institucionálních sektorů nefinanční podniky, finanční instituce nebo vládní instituce.