

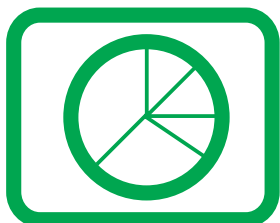
RSCP

Regionální statistika ceny práce

**Čtvrtletní výběrové
statistické zjišťování**

**Podnikatelská sféra
Jihomoravský
kraj
II. čtvrtletí 2005**

MPSV - SSZ



RSCP

Regionální statistika ceny práce

**Čtvrtletní výběrové
statistické zjišťování**

Podnikatelská sféra

**Jihomoravský
kraj**

II. čtvrtletí 2005

MPSV - SSZ

COPYRIGHT - MPSV ČR a SSZ

Publikace ani její část nesmí být kopírována, rozšiřována a zařazována do informačních systémů v jakékoliv formě (elektronické, mechanické, optické, magnetické aj.) bez písemného souhlasu

Ministerstva práce a sociálních věcí ČR a Správy služeb zaměstnanosti

O b s a h :

Úvodní část

Úvod.....	7
-----------	---

Výsledková část – podnikatelská sféra

Hodinové výdělky

PS-V0	Hodinové výdělky v podnikatelské sféře za kraj Jihomoravský.....	11
PS-V1	Hodinové výdělky podle hlavních tříd zaměstnání KZAM–R	12
PS-V2	Hodinové výdělky podle věkových kategorií	13
PS-V4	Hodinové výdělky podle vzdělání	13
PS-V5	Hodinové výdělky podle podskupin zaměstnání KZAM–R	14
PS-V6	Hodinové výdělky podle kategorie zaměstnání	20
PS-V8	Hodinové výdělky podle pohlaví	20

Hrubé měsíční mzdy

PS-M0	Hrubá měsíční mzda a její složky, diferenciacce, placená doba v podnikatelské sféře za kraj Jihomoravský	21
PS-M1	Hrubá měsíční mzda a její složky, diferenciacce, placená doba podle hlavních tříd zaměstnání KZAM-R.....	22
PS-M5	Hrubá měsíční mzda a její složky, diferenciacce, placená doba podle podskupin zaměstnání KZAM-R	24

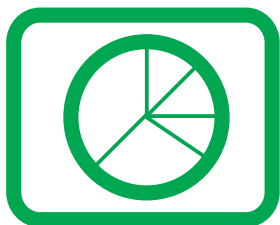
Měsíční odpracovaná a neodpracovaná doba

PS-T5	Průměrná měsíční odpracovaná a neodpracovaná doba podle podskupin zaměstnání KZAM – R.....	36
-------	---	----

Dodatek - technický popis šetření

Koncepce šetření	45
Rozsah šetření.....	45
Opora výběru.....	46
Výběr.....	46
Vstupní údaje	47
Sběr dat.....	47
Klasifikace a číselníky.....	47
Výdělky a odpracovaná doba	48

Zpracování a analýza dat.....	49
Přehled publikovaných tabulek	49
Výpočet měsíční hrubé mzdy	50
Metoda vážení a řešení non-response	51
Odhady statistických charakteristik.....	52
Kvalita odhadů	53
Definice vybraných pojmů.....	53



Úvodní část

Úvod

Regionální statistika ceny práce (RSCP) je systém, který pravidelně monitoruje aktuální výdělkovou úroveň a odpracovanou dobu podle zaměstnání v jednotlivých krajích České republiky. Výdělková úroveň se zjišťuje na základě hodinového výdělku, vyplacené mzdy a odpracované doby jednotlivých zaměstnanců. RSCP, stejně jako Informační systém o průměrném výdělku (ISPV) vychází z pravidelného výběrového statistického zjišťování s názvem „Čtvrtletní šetření o ceně práce“. Šetření je zařazeno do programu statistických zjišťování vyhlášených ČSÚ ve sbírce zákonů pro příslušný kalendářní rok - viz přílohy č. 1 a č. 2 Vyhlášky č. 576/2004 Sb. ze dne 8. listopadu 2004, kterou se stanoví Program statistických zjišťování na rok 2005 (částka 196). Šetření provádí pracoviště státní statistické služby Ministerstva práce a sociálních věcí. Garantem informačního systému RSCP je Ministerstvo práce a sociálních věcí – správa služeb zaměstnanosti, zpracovatelem RSCP je Trexima, spol. s r.o. (www.trexima.cz).

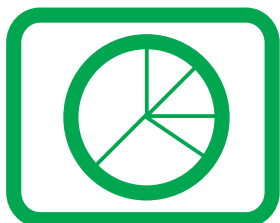
RSCP nabízí další zdroj informací o mzdách v krajích České republiky. Výkaznictví ČSÚ sbírá údaje o mzdách za celý ekonomický subjekt a publikuje průměrné mzdy v členění podle firemních charakteristik. RSCP sbírá data za jednotlivé zaměstnance a jejím hlavním cílem jsou statistiky výdělkové úrovně zaměstnání (v klasifikaci KZAM-R) v jednotlivých krajích, dalším produktem jsou odhady výdělkové úrovně zaměstnanců podle šetřených osobních charakteristik na úrovni kraje. Roční zjišťování hrubých mezd a odpracované doby v ISPV a RSCP je základem pro strukturální šetření mezd ČSÚ a pro strukturální šetření SES (Structure of Earning Survey) Eurostatu. Zatímco výsledky strukturálních šetření a výsledky ISPV a RSCP pocházejí z téhož zdroje a publikace se navzájem doplňují, při srovnávání s výsledky výkaznictví je třeba vzít v úvahu rozdílné výběrové soubory a rozdílné metody výpočtu mzdových charakteristik.

Nejdůležitějším kritériem pro členění výsledků RSCP je příslušnost šetřeného ekonomického subjektu k podnikatelské, nebo nepodnikatelské sféře. Do podnikatelské sféry zahrnujeme ekonomické subjekty, které odměňují podle zákona č. 1/1992 Sb. o mzdě, odměně za pracovní pohotovost a o průměrném výdělku. Nepodnikatelskou sféru tvoří ekonomické subjekty, které odměňují podle zákona č. 143/1992 Sb. o platu a odměně za pracovní pohotovost v rozpočtových a v některých dalších organizacích a orgánech. V RSCP se ekonomické subjekty člení na organizační jednotky, jestliže je možné provést vnitřní rozčlenění podle okresů, ve kterých dílčí jednotky působí. Výsledky podle krajů jsou v tomto smyslu výsledky, získané pracovními metodou.

Od roku 2004 provozuje Ministerstvo financí Informační systém o platech, který v nepodnikatelské sféře šetří informace, požadované systémy ISPV a RSCP. Informační systém o platech se proto od roku 2004 stává zdrojem vstupních dat pro RSCP. Informační systém o platech je plošné šetření a do RSCP předává údaje o všech zaměstnancích nepodnikatelské sféry. Šetření v podnikatelské sféře zůstává výběrovým šetřením. Podnikatelská sféra se i nadále šetří čtvrtletně, sledovaným obdobím Informačního systému o platech je první pololetí a celý rok. Vzhledem k odlišné výběrové metodě a rozdílné periodicitě šetření v podnikatelské a nepodnikatelské sféře jsou výsledky uveřejňovány v samostatných publikacích. Pro označení podnikatelské sféry a pro popis metod a sestav specifických pro podnikatelskou sféru používáme označení RSCP-PS. Podobně pro označení nepodnikatelské sféry používáme RSCP-NS.

Publikace obsahuje výsledky podnikatelské sféry (RSCP-PS). Přináší hodinové výdělky za aktuální čtvrtletí, hrubé měsíční mzdy za období od začátku roku do konce aktuálního čtvrtletí, údaje o odpracované a neodpracované době za stejné období.

Výsledková publikace jednotlivých krajů ve formátu Excel a ve formátu PDF je k dispozici na internetových stránkách portálu MPSV (<http://portal.mpsv.cz/>) v sekci *Zaměstnanost*, v části *Regionální statistika ceny práce*. Rozsah přehledů jednotlivých zaměstnání je dán publikačním kritériem, podle kterého se uveřejňují jen zaměstnání zastoupená minimálně deseti zaměstnanci a minimálně třemi ekonomickými subjekty.



Výsledková část podnikatelská sféra

Hodinové výdělky v podnikatelské sféře

kraj: Jihomoravský

Medián hodinového výdělku 87,82 Kč/hod

Index mediánu hodinového výdělku zaměstnanců

meziroční vůči 2. čtvrtletí 2004..... 104,8 %

Diferenciace

1. decil - 10 % hodinových výdělků menších než 53,86 Kč/hod

1. kvartil - 25 % hodinových výdělků menších než 66,58 Kč/hod

Medián - 50 % hodinových výdělků menších než 87,82 Kč/hod

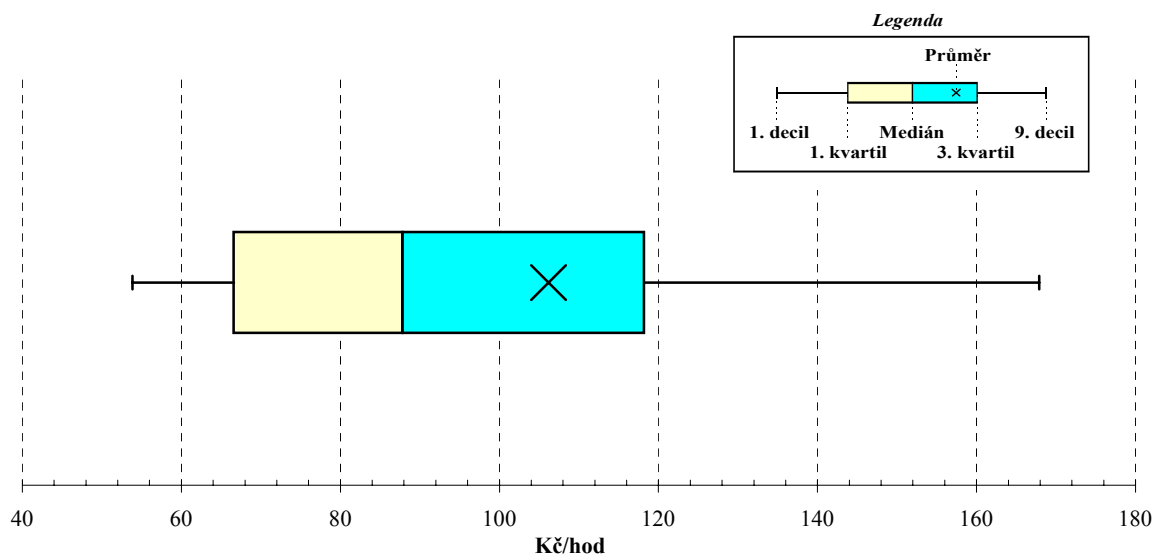
3. kvartil - 25 % hodinových výdělků větších než 118,20 Kč/hod

9. decil - 10 % hodinových výdělků větších než 167,87 Kč/hod

Průměr hodinového výdělku 106,17 Kč/hod

Podíl zaměstnanců s podprůměrným

hodinovým výdělkem 66,8 %

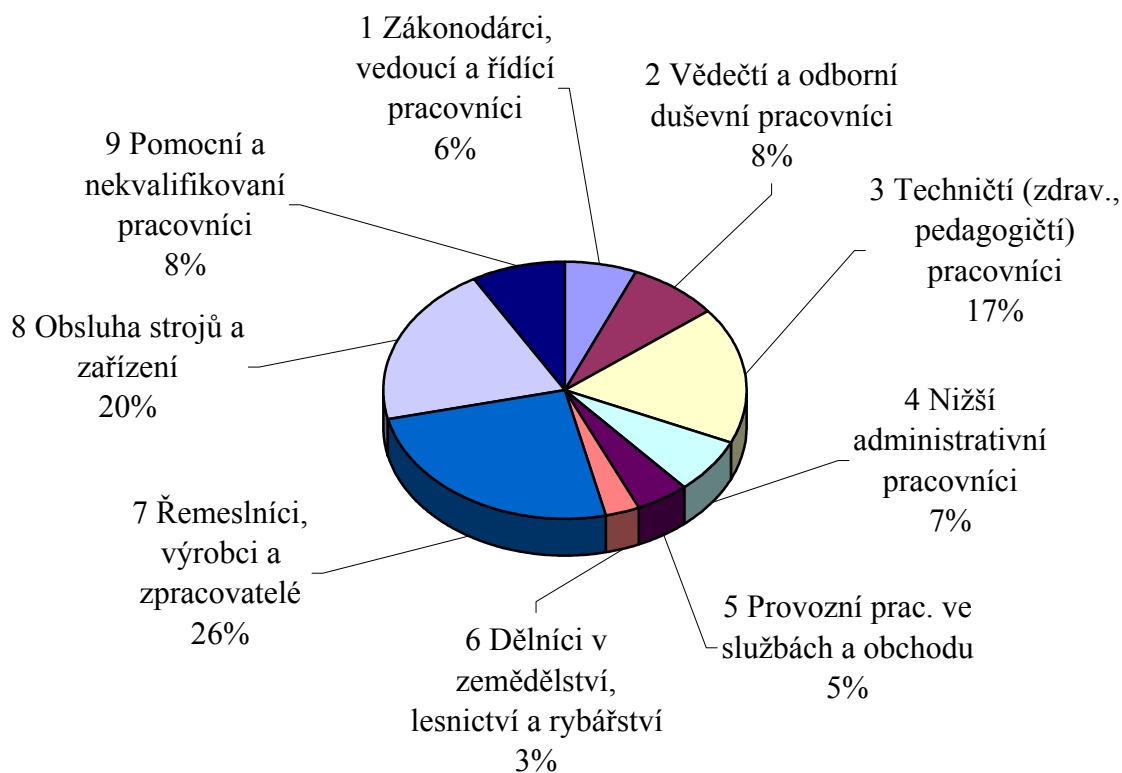


**Hodinové výdělky
podle hlavních tříd zaměstnání KZAM-R**

kraj: Jihomoravský

Hlavní třída zaměstnání KZAM-R	Struktura zaměstnanců	Medián	Diferenciace		Průměr
			1. decil	9. decil	
	%	Kč/hod	Kč/hod	Kč/hod	Kč/hod
1 Zákodárci, vedoucí a řídicí pracovníci	6,4	184,80	89,05	414,34	234,64
2 Vědečtí a odborní duševní pracovníci	8,1	141,42	86,53	247,07	159,49
3 Techničtí (zdrav., pedagogičtí) pracovníci	17,2	113,07	72,71	192,89	129,18
4 Nižší administrativní pracovníci	6,8	85,31	55,80	125,75	89,17
5 Provozní prac. ve službách a obchodu	4,8	59,24	46,81	103,81	67,98
6 Dělníci v zemědělství, lesnictví a rybářství	3,1	62,86	49,99	82,80	65,07
7 Řemeslníci, výrobci a zpracovatelé	25,0	82,24	56,49	124,48	87,17
8 Obsluha strojů a zařízení	20,3	81,89	56,47	121,23	86,76
9 Pomocní a nekvalifikovaní pracovníci	8,2	56,88	42,52	91,80	62,76
C E L K E M - podnikatelská sféra	100	87,82	53,86	167,87	106,17

Struktura zaměstnanců dle hlavních tříd KZAM - R



2. čtvrtletí 2005**RSCP - podnikatelská sféra**

PS-V2

**Hodinové výdělky
podle věkových kategorií**

kraj: Jihomoravský

Věková kategorie	Struktura zaměstnanců	Medián	Diferenciace		Průměr
			1. decil	9. decil	
	%	Kč/hod	Kč/hod	Kč/hod	Kč/hod
do 20 let	0,4	60,78	45,30	87,55	64,58
20 - 29 let	19,5	81,97	52,98	134,12	90,47
30 - 39 let	24,5	92,31	55,34	179,76	110,88
40 - 49 let	24,7	90,11	55,54	178,34	111,34
50 - 59 let	26,4	87,83	54,82	170,24	108,00
60 a více let	4,6	84,73	45,19	198,68	112,71
C E L K E M - podnikatelská sféra	100	87,82	53,86	167,87	106,17

2. čtvrtletí 2005**RSCP - podnikatelská sféra**

PS-V4

**Hodinové výdělky
podle vzdělání**

kraj: Jihomoravský

Vzdělání	Struktura zaměstnanců	Medián	Diferenciace		Průměr	
			1. decil	9. decil		
	%	Kč/hod	Kč/hod	Kč/hod	Kč/hod	
KKOV						
Základní a nedokončené	A-C	9,4	63,64	45,11	95,70	68,83
Střední bez maturity	D,E,H,J	47,7	79,44	52,36	123,64	85,58
Střední s maturitou	K-M	28,4	100,74	60,35	173,66	114,31
Vyšší odborné a bakalářské	N,R	1,0	101,56	55,58	189,32	132,76
Vysokoškolské	T,V	12,4	156,78	85,23	312,30	192,08
<i>neuveдено</i>		1,0	98,08	62,02	192,30	113,20
C E L K E M - podnikatelská sféra		100	87,82	53,86	167,87	106,17

**Hodinové výdělky
podle podskupin zaměstnání KZAM-R**

kraj: Jihomoravský

Podskupiny zaměstnání KZAM-R	Výběrový soubor		Medián	Diferenciace		Průměr
	počet org. jednotek	počet zaměst.		1. decil	9. decil	
			Kč/hod	Kč/hod	Kč/hod	Kč/hod
1210 Ředitelé a prezidenti velkých organizací, podniků	176	247	432,90	165,89	1 144,65	568,73
1221 Vedoucí pracovníci v zemědělství, lesnictví, rybářství a mysliv.	38	166	147,84	98,83	257,14	165,27
1222 Vedoucí pracovníci v průmyslu (ve výrobě)	120	459	196,10	126,35	545,30	276,75
1223 Vedoucí pracovníci ve stavebnictví a zeměměřičtví	27	188	261,12	125,00	517,47	301,43
1224 Vedoucí pracovníci ve velkoobchodě a v maloobchodě	61	899	94,90	64,08	173,42	113,08
1225 Vedoucí pracovníci v restauracích a hotelích	7	21	199,66	101,21	343,42	211,60
1226 Ved. pracovníci v dopr., skladování, telekom. a na pošt. úřadech	27	371	129,01	106,50	230,77	154,95
1227 Vedoucí prac. v organ.zaměřených na poskytování obch.služeb	34	190	239,64	130,25	529,71	307,54
1228 Vedoucí prac. v pečovatel., úklidových a podobných službách	11	29	134,81	71,06	271,86	154,67
1229 Vedoucí pracovních dílčích celků jinde neuvedení (kult.,zdrav.)	25	135	167,99	112,30	247,61	179,01
1231 Vedoucí pracovníci finančních a hospodářských útvarů	168	463	224,86	143,48	451,14	278,69
1232 Vedoucí pracovníci personálních útvarů a útvarů průmysl. vztahů	68	104	217,31	105,64	484,25	273,73
1233 Vedoucí pracovníci odbytových útvarů (včetně průzkumu trhu)	120	315	270,90	132,69	608,40	342,98
1234 Ved. pracovníci reklamních útvarů a útvarů pro styk s veřejností	17	46	210,36	107,92	392,28	283,81
1235 Vedoucí pracovníci zásobovacích útvarů	77	156	159,73	98,04	288,75	186,77
1236 Vedoucí pracovníci výpočetních útvarů	44	67	201,65	130,79	373,06	248,34
1237 Vedoucí pracovníci výzkumných a vývojových útvarů	48	517	103,87	65,79	260,95	139,96
1239 Vedoucí pracovníci ostatních útvarů jinde neuvedení	73	370	206,77	118,60	410,55	238,29
1311 Vedoucí, ředitelé v zemědělství,lesnictví,rybářství a myslivosti	18	37	125,88	96,59	222,46	143,90
1312 Vedoucí, ředitelé v průmyslu (ve výrobě)	52	133	238,00	119,97	494,55	285,97
1313 Vedoucí, ředitelé ve stavebnictví a zeměměřičtví	22	69	255,22	129,88	406,25	267,56
1314 Vedoucí, ředitelé ve velkoobchodu a maloobchodu	26	69	114,65	73,32	243,92	141,98
1315 Vedoucí, ředitelé v restauracích a hotelích	16	39	126,92	79,33	199,98	133,68
1316 Vedoucí, ředitelé v dopravě, sklad., telekom. a na pošt. úřadech	21	94	158,12	120,15	244,60	173,74
1317 Vedoucí, ředitelé v podnicích poskytujících obchodní služby	7	18	180,64	125,76	357,30	281,10
1319 Vedoucí, ředitelé malých organizací ostatní (kult.,zdrav.,škol.)	13	43	212,82	118,30	312,89	222,30
2111 Fyzikové a astronomové	5	20	142,84	105,92	357,76	179,61
2113 Chemici	8	137	124,23	83,67	176,20	129,60
2114 Geologové, geofyzici, geodeti, hydrologové apod.	9	109	114,66	69,20	273,43	144,15
2119 Ostatní vědci a odborníci v příbuzných oborech jinde neuved.	13	61	126,64	94,27	202,64	141,14
2121 Matematici a odborníci v příbuzných oborech	6	16	161,49	104,02	248,71	169,65
2131 Projektanti a analytici výpočetních systémů	23	114	152,75	80,21	309,48	174,03
2132 Programátoři	46	220	133,99	58,00	198,58	132,40
2139 Ostatní odborníci zabývající se výpoč. tech. jinde neuvedení	80	515	162,53	81,58	286,91	179,98
2141 Hlavní architekti, arch. a plánovači měst, urbanisté, doprav.sítí	5	10	169,25	95,21	245,48	163,42
2142 Projektanti staveb a areálů, stavební inženýři	44	629	146,86	98,95	237,20	159,61
2143 Projektanti elektrotechnických zařízení, elektroinženýři	41	322	163,23	107,97	250,73	174,96
2144 Projektanti elektron.systémů a telekom.sítí, inženýři - elektronici	20	155	150,90	122,79	328,15	196,04
2145 Projektanti a konstruktéři strojních zařízení, strojní inženýři	46	449	147,27	96,86	236,42	160,92
2146 Chemičtí inženýři, technologové	10	66	161,08	96,26	327,92	189,54
2147 Důlní a hutní inženýři, technologové, metalurgové	5	26	194,72	102,84	331,88	213,38
2149 Ostatní architekti, projekt., konstruk.a tech.inženýři (tvůr.prac.)	33	155	143,75	81,82	229,81	157,44

**Hodinové výdělky
podle podskupin zaměstnání KZAM-R**

kraj: Jihomoravský

Podskupiny zaměstnání KZAM-R	Výběrový soubor		Medián Kč/hod	Diferenciace		Průměr Kč/hod
	počet org. jednotek	počet zaměst.		1. decil Kč/hod	9. decil Kč/hod	
	2211 Bakteriologové, biolog., ekolog., zoologové a odb.v příb.obor.	27	68	126,02	85,79	243,18
2212 Farmakologové, anatomové, biochemici, fyziolog., patologové	3	40	97,02	75,12	148,54	110,37
2213 Agronomové, šlechtitelé a odborníci v příbuzných oborech	25	251	108,51	68,07	173,52	118,66
2221 Lékaři, ordináři (kromě zubních lékařů)	10	36	160,05	130,25	203,53	162,20
2223 Veterinární lékaři	3	54	98,65	76,68	198,66	123,66
2311 Vědeckopedagogičtí pracovníci	6	3 086	143,11	97,21	291,54	175,82
2411 Odb. prac. na úseku účetnictví, financí, daní, ap., hlavní účetní	116	349	149,24	90,91	258,07	169,72
2412 Odbor. pracovníci na úseku zaměstnaneckých, personálních věcí	51	91	139,11	90,61	252,20	165,18
2413 Odborní pracovníci v bankovníctví a pojišťovnictví	19	665	143,62	101,10	224,22	158,40
2419 Ostatní odborní pracovníci v oblasti podnikání	65	209	156,33	109,06	278,53	189,10
2421 Právníci, právní poradci (mimo advokacie a soudnictví)	66	120	174,46	108,63	303,56	196,38
2433 Odborní pracovníci v informacích (např. vti)	7	30	114,96	86,98	170,32	119,03
2441 Ekonomové - vědečtí pracovníci, specialisté, experti	71	279	143,86	93,63	266,78	166,22
2451 Spisovatelé, autoři, kritikové, novináři, redaktoři	6	101	122,92	78,88	173,53	126,78
2470 Odborní administrativní pracovníci jinde neuvedení	40	260	117,90	80,89	215,42	133,74
3111 Technici ve fyzikálních a příbuzných oborech	23	121	99,53	69,81	155,58	110,49
3112 Stavební technici	93	857	128,75	90,38	206,56	142,48
3113 Elektrotechnici	80	815	129,81	96,24	193,41	139,68
3114 Elektronici a technici v radiokomunikacích a telekomunikacích	29	213	143,61	89,72	348,15	187,86
3115 Strojírenští technici	79	1 238	115,87	79,30	166,28	121,26
3116 Chemičtí technici	27	241	131,75	91,10	202,79	140,77
3117 Důlní a hutní technici	6	129	135,33	78,50	191,09	133,12
3118 Technici v kartografii, kresliči a zeměměřiči	57	381	106,68	72,57	153,19	113,51
3119 Ostatní techničtí pracovníci jinde neuvedení	184	1 916	118,13	76,85	182,56	126,00
3121 Poradci ve výpočetní technice	38	166	143,23	80,20	229,23	153,00
3122 Operátoři a obsluha výpočetní techniky	51	208	105,82	64,04	196,02	121,94
3123 Operátoři průmyslových robotů, nc strojů	6	20	91,76	78,14	116,09	95,10
3129 Ostatní technici ve výpočetní technice jinde neuvedení	30	110	118,83	78,21	198,48	129,61
3132 Obsluha zařízení pro záznam zvuku,obrazu,operátoři kamery	3	67	132,31	108,14	163,44	136,53
3133 Obsluha vysílačiho a telekomunikačního zařízení (vč. telegrafu)	4	21	176,21	48,75	265,91	162,44
3151 Kolaudační technici a technici protipožární ochrany	18	32	112,91	56,82	168,50	115,42
3152 Bezpečnostní tech.a tech. pro kontrolu zdravotní nezávadnosti	72	350	114,35	75,75	169,19	119,86
3160 Technici železničního provozu	13	844	133,55	117,23	154,12	135,03
3211 Technici a laboranti v oblasti biologie a v příbuzných oborech	14	262	76,62	61,55	130,85	86,92
3212 Technici v agronomii, v lesnictví a v zemědělství	65	473	107,75	78,09	146,73	112,49
3342 Pedagogové v oblasti dalšího vzdělávání	5	14	134,48	106,01	163,94	134,02
3411 Zprostředkovatelé finanč. transakcí, obchodu s cennými papíry	5	32	225,50	132,81	524,22	305,09
3412 Pojišťovací agenti	10	111	95,89	68,55	115,50	94,20
3415 Obchodní cestující, profes. poradci v obchodě, obch.zástupci	70	420	166,00	90,80	319,06	194,73
3416 Nákupčí	127	506	108,71	76,50	183,89	120,63
3417 Odhadci a zbožíznalci	10	25	108,79	75,73	254,93	136,57
3419 Ostatní pracovníci - obchodní zprostředkovatelé jinde neuved.	7	25	156,65	104,62	254,11	175,76

**Hodinové výdělky
podle podskupin zaměstnání KZAM-R**

kraj: Jihomoravský

Podskupiny zaměstnání KZAM-R	Výběrový soubor		Medián Kč/hod	Diferenciace		Průměr Kč/hod
	počet org. jednotek	počet zaměst.		1. decil Kč/hod	9. decil Kč/hod	
	3421 Obchodní agenti	109	956	118,67	76,15	227,88
3422 Odbytoví a přepravní agenti	109	715	115,61	81,91	165,23	122,63
3429 Ostatní obchodní agenti a makléři jinde neuvedení	9	13	93,86	75,74	130,96	100,56
3431 Odborné sekretářky, sekretáři	102	401	118,67	75,57	214,65	135,02
3433 Pracovníci v oblasti účetnictví, fakturace, rozpočet., kalkulace	312	2 141	105,06	73,85	157,84	113,20
3434 Pracovníci v oblasti statistiky a matematiky	19	28	130,40	86,61	184,10	130,22
3435 Pracovníci v oblasti práce a mezd (kromě účetních)	61	114	119,03	65,81	184,86	130,34
3436 Referenti osobních oddělení	83	200	112,53	83,96	160,12	120,16
3439 Ostatní odborní administrativní pracovníci jinde neuvedení	134	1 047	110,22	77,77	177,27	119,69
3449 Ostatní celní a daňoví pracovníci a pracovníci v příb. oborech	9	77	107,69	78,79	129,99	108,52
3471 Aranžéři, průmysloví a komerční návrháři, bytoví architekti	12	38	81,72	54,37	115,88	86,10
3479 Ostatní pracovníci umění a zábavy jinde neuvedení	3	13	115,58	89,73	130,80	112,05
4112 Kancelářští a manipul. prac. a obsl. zařízení na zpracování textu	36	75	73,90	51,82	109,87	78,22
4113 Pracovníci přípravy dat výpočetní techniky	26	159	77,46	57,84	118,33	85,00
4115 Sekretářky, sekretáři	167	832	88,41	63,34	135,31	95,41
4121 Nižší účetní	73	350	79,72	58,00	114,66	83,97
4122 Nižší statistici	6	12	91,02	63,00	114,24	86,79
4123 Nižší finanční, daňoví úředníci a úředníci v příbuzných oborech	8	31	111,39	95,07	152,73	114,73
4131 Úředníci ve skladech	187	897	81,25	59,00	117,45	85,80
4132 Úředníci ve výrobě (např. výrobní plánovači)	51	198	89,87	66,68	118,20	91,21
4133 Úředníci v dopravě a v přepravě (dispečerů, kontrolorů apod.)	45	457	109,24	80,54	149,53	113,26
4141 Řadoví knihovníci, archiváři, evidenční pracovníci	30	190	86,57	66,27	131,39	93,30
4142 Poštovní doručovatelé, úředníci v třídárnách	7	1 478	83,29	68,89	104,13	84,74
4190 Nižší pracovníci jinde neuvedení ostatní	33	143	85,76	63,29	108,15	86,65
4211 Pokladníci (v bankách, pojišťovnách, spořitelnách, na poště)	57	192	93,51	69,41	131,04	98,46
4212 Úředníci na přepážkách a směnárníci	14	859	86,88	73,98	110,10	89,97
4213 Pokladníci v obchodě, společném stravování apod.	29	1 130	62,91	53,43	78,55	64,76
4214 Prodavači vstupenek, jízdenek apod.	8	252	92,91	56,66	114,61	90,71
4216 Inkasisté (výběřčí dluhů)	4	11	130,99	86,54	142,18	121,37
4219 Ostatní pokladníci a pracovníci v příb. oborech jinde neuvedení	3	15	98,16	83,54	138,69	102,15
4221 Úředníci cestovních kanceláří	5	16	89,47	69,53	142,91	94,82
4222 Recepční	36	173	65,52	48,86	97,13	72,72
4223 Telefonisté	29	50	61,08	49,10	88,27	66,19
4224 Informátoři	11	63	87,89	72,35	100,51	87,54
5112 Vlakovodoucí, vlakové čety, průvodčí (vč. palubních průvodčí)	6	361	113,64	100,03	130,40	113,45
5121 Pracovníci dohlížející nad obsluhujícím personálem, hospodyně	25	72	87,56	53,21	137,62	92,15
5122 Kuchaři	61	606	62,15	48,91	93,75	68,50
5123 Čišníci, servírky	14	175	58,48	44,74	83,00	62,19
5149 Ostatní pracovníci zajišťující osobní služby jinde neuvedení	7	31	58,65	33,98	74,10	69,42
5161 Hasiči, požárníci	8	83	110,12	81,96	124,40	108,33
5169 Ostatní pracovníci ochrany a ostrahy jinde neuvedení	44	347	68,52	48,72	95,55	71,97
5211 Prodavači v obchodech	112	2 946	58,78	48,40	79,34	62,75

**Hodinové výdělky
podle podskupin zaměstnání KZAM-R**

kraj: Jihomoravský

Podskupiny zaměstnání KZAM-R	Výběrový soubor		Medián	Diferenciace		Průměr
	počet org. jednotek	počet zaměst.		1. decil	9. decil	
			Kč/hod	Kč/hod	Kč/hod	Kč/hod
6111 Pěstitelé polních plodin	31	255	63,33	47,54	82,31	64,61
6112 Ovocnáři, vinaři, chmelaři a ostatní pěst.plodin rost.na stromech	12	170	64,43	53,63	85,33	66,63
6113 Zahradníci a pěstitelé zahradních plodin a sazenic	21	302	64,43	46,06	86,67	67,14
6121 Chovatelé hospodářských zvířat (kromě drůbeže a včel)	45	824	69,50	55,34	87,44	71,37
6122 Chovatelé drůbeže	9	62	56,18	48,09	78,69	60,91
6124 Chovatelé hospodářských zvířat, drůbeže, včel apod.	5	70	59,84	47,84	75,91	61,78
6129 Ostatní chovatelé, ošetřovatelé zvířat jinde neuv.(v rezerv.)	5	17	70,07	39,22	91,07	69,34
6141 Dělníci pro pěstění a ošetřování lesa	8	324	54,53	46,97	68,00	56,09
6142 Dělníci pro těžbu dřeva (kromě obsluhy pojezdých zařízení)	6	59	67,93	53,97	111,08	76,10
7121 Zedníci pracující s tradičními materiály (bambus, hlína atd.)	5	15	61,70	30,00	77,69	60,18
7122 Zedníci, kameníci, omítkáři	85	1 070	80,84	58,50	102,65	81,48
7123 Betonáři, děl.specializovaní na pokládání betonových povrchů	8	155	80,17	61,90	103,73	81,49
7124 Tesaři a truhláři	40	363	87,40	62,33	111,00	87,99
7125 Stavební montážníci	9	84	100,31	58,27	140,06	99,39
7126 Asfaltěři, dlaždiči	7	17	76,32	52,89	97,28	75,29
7129 Ost. stavební dělníci hlavní stav. výroby a prac.v ost. oborech	31	396	74,59	57,17	103,59	79,61
7131 Stavební pokrývači	6	15	77,02	58,45	99,45	79,94
7136 Instalatěři, potrubáři, stavební zámečníci, klempíři	87	969	104,51	79,98	146,42	108,56
7137 Stavební a provozní elektrikáři	55	272	91,93	67,06	123,15	93,40
7139 Ostatní děl.zajišťující dokonč.stavební práce a děl.v příb.obor.	9	36	77,85	60,35	110,70	82,36
7141 Malíři a tapetáři	20	41	85,44	76,55	96,06	86,67
7142 Lakýrníci a pracovníci v příbuzných oborech	43	219	88,42	71,09	113,77	90,17
7211 Formíři a jádraři	9	341	101,93	73,63	116,59	99,68
7212 Svářeči, řezači plamenem a páječi	50	426	95,06	72,12	139,96	102,78
7213 Výrobci a opraváři výrobků a dílů z plechů	21	231	78,17	58,24	127,55	85,66
7214 Montéři kovových konstrukcí	7	76	99,64	76,72	160,21	108,09
7221 Kováři, obsluha kovacích lisů, obsluha bucharů	19	209	90,90	72,44	113,27	91,82
7222 Nástrojaři, kovomodeláři, kovodělníci, zámečníci	154	3 503	87,94	65,11	116,85	90,22
7223 Seřizovači a obsl. obráběcích strojů (kromě autom. a poloaut.)	80	1 797	98,33	72,75	120,91	98,68
7224 Brusíči, leštiči a ostříči nástrojů	31	329	89,75	70,26	125,58	94,43
7231 Mechanici a opraváři motorových vozidel	82	620	93,09	65,80	129,82	96,41
7234 Mechanici a opraváři kolejových vozidel	7	596	108,52	91,12	137,91	111,76
7235 Mechanici a opraváři obráběcích, zeměd. strojů a prům. zařízení	97	1 084	86,41	62,84	137,77	94,40
7239 Ostatní mechanici a opraváři strojů a zařízení bez elektro j.n.	38	300	93,37	63,35	119,31	92,56
7241 Elektromech., opraváři a seřizovači různých typů elektr. zařízení	150	2 770	80,62	56,18	126,45	87,04
7242 Mechanici, opraváři a seřizovači elektr. částí aut, letadel, lodí	14	288	105,74	86,77	129,40	107,04
7243 Mechanici, seřizovači, opraváři elektronických zařízení	28	280	87,68	62,95	132,66	93,73
7244 Telefonní a telegrafní mechanici, montéři a opraváři	10	29	99,62	82,20	143,73	104,82
7246 Montéři a opraváři silnoproudých elektrických vedení	11	414	102,62	75,98	126,22	102,25
7311 Výrobci, mechanici a opraváři přesných přístrojů a zařízení	18	105	100,04	62,09	146,51	104,19
7321 Výrobci hrnčír., porcel. zboží, žáruvzd.výrobků, brus.kotoučů	3	53	123,53	98,57	159,11	128,92
7322 Dělníci při výrobě skla, skláři vč. brusíčů a leštičů	3	68	81,96	63,74	93,08	81,79

**Hodinové výdělky
podle podskupin zaměstnání KZAM-R**

kraj: Jihomoravský

Podskupiny zaměstnání KZAM-R	Výběrový soubor		Medián Kč/hod	Diferenciace		Průměr Kč/hod
	počet org. jednotek	počet zaměst.		1. decil Kč/hod	9. decil Kč/hod	
	7341 Tiskaři, sazeči (kromě obsluhy tiskárenských strojů)	10	36	133,94	69,53	166,99
7345 Knihvazači a pracovníci v příbuzných oborech	4	29	55,73	34,92	88,67	57,66
7411 Zpracovatelé masa, ryb vč. uzenářů a konzervovačů masa a ryb	18	225	77,58	63,22	101,73	80,95
7412 Zpracovatelé pekárenských a cukrářských výrobků	24	603	63,60	52,06	80,09	64,99
7419 Ostatní zpracovatelé - výrobci potravinářských výrobků	16	122	62,41	49,41	83,23	65,03
7421 Impregnační a úpraváři dřeva	8	135	66,52	53,51	82,93	67,82
7422 Umělečtí truhláři, řezbáři, výrobci a opraváři výrobků ze dřeva	23	514	72,25	56,80	99,40	75,21
7423 Seřizovači a seřizovači-obsluhovači dřevoobráběcích strojů	4	25	81,10	66,64	91,95	80,98
7431 Kvalifikovaní dělníci připravující přírodní vlákno pro další zprac.	3	20	59,87	47,60	76,27	63,31
7433 Dámští a pánští krejčí a kloboučníci včetně opravářů oděvů	4	305	70,50	54,01	88,45	70,72
7435 Modeláři a stříhači textilu, kůží a podobných materiálů	4	20	64,82	57,57	97,00	72,17
7436 Švadleny, vyšivači a pracovníci v příbuzných oborech	10	511	55,43	44,24	78,15	57,92
7437 Čalouníci a pracovníci v příbuzných oborech (vč. autočalouníků)	10	170	76,94	63,47	95,11	77,91
7439 Ost. dělníci při výrobě textilu, oděvů a výrobků z kůží, kožešin	8	189	69,35	52,69	87,33	70,23
7442 Obuvníci, včetně opravářů obuvi (kromě strojních obuvníků)	5	12	106,84	69,64	123,54	101,28
8111 Obsluha důlního zařízení a razících štítů	3	196	98,35	73,86	133,20	100,44
8113 Vrtaři, jeřábníci při ropných nebo plynových vrtech	3	125	103,53	74,96	132,59	103,41
8122 Obsluha zařízení ve slévárství (taviči, slévači)	14	627	89,97	67,20	123,07	92,35
8123 Obsluha zařízení na tepelné zpracování kovů	13	72	98,74	72,60	111,72	94,94
8131 Obsluha pecí na výrobu skla a keramiky	6	243	114,67	57,90	164,57	108,41
8139 Obsluha ostatních zařízení na výrobu skla a keramiky	5	217	114,82	89,11	144,08	116,37
8141 Obsluha pily a jiného zařízení na zpracování dřeva	7	337	72,02	60,84	91,57	74,75
8149 Obsluha ostatních zařízení na zpracování dřeva a v papírnách	3	324	72,15	60,00	86,54	73,35
8159 Obsluha ostatních zařízení při chemické výrobě jinde neuvedená	20	164	63,11	47,03	107,99	68,95
8161 Obsluha zařízení při výrobě a rozvodu elektřiny	8	119	133,11	85,88	175,48	132,80
8162 Obsluha parních turbín, ohříváčů a motorů	66	337	73,88	49,70	129,45	82,33
8163 Obsluha zařízení při úpravě, čištění a rozvodu vody	27	380	97,25	74,34	119,20	97,37
8171 Obsluha automatických nebo poloautomatic. montážních linek	14	242	65,11	53,34	95,41	70,78
8180 Obsluha strojů a zařízení pro práce na železničním svršku	9	253	94,21	84,64	112,41	96,15
8211 Obsluha automat. nebo poloaut. obráběcích strojů (kromě 722)	39	693	105,68	73,93	153,69	111,70
8212 Obsluha strojů na výrobu maltovin, vápna, cementu, prefabrikátů	6	132	99,52	69,41	167,79	114,62
8221 Obsluha strojů při farmaceutické výrobě	3	82	112,22	87,90	137,10	113,20
8223 Obsluha strojů při konečné úpravě a nanášení ochran. povlaků	12	94	82,79	67,61	116,64	88,15
8231 Obsluha strojů na výrobu pryžových výrobků (např. obuvi)	3	1 080	76,00	66,37	93,12	78,46
8232 Obsluha strojů na výrobu plastových výrobků (vč. laminování)	8	218	93,63	65,08	121,79	93,08
8240 Obsluha automat. nebo poloautomat. dřevoobráběcích strojů	3	39	73,53	58,40	93,69	74,23
8251 Obsluha tiskárenských strojů	4	130	123,42	86,60	258,96	149,10
8254 Obsluha kopírovacích strojů	12	22	69,96	59,89	102,21	81,44
8261 Obsluha strojů na úpravu vláken, dopřádání a navíjení příze	3	539	79,81	65,17	93,50	79,95
8262 Obsluha tkacích a pletacích strojů	4	242	88,83	62,40	106,74	87,23
8263 Obsluha šicích a vyšívacích strojů	5	215	65,91	54,80	84,24	68,47
8264 Obsluha strojů na bělení, barvení, čištění, praní, žehlení textilu	11	437	68,64	54,39	92,25	71,04

**Hodinové výdělky
podle podskupin zaměstnání KZAM-R**

kraj: Jihomoravský

Podskupiny zaměstnání KZAM-R	Výběrový soubor		Medián Kč/hod	Diferenciace		Průměr Kč/hod
	počet org. jednotek	počet zaměst.		1. decil Kč/hod	9. decil Kč/hod	
	8269 Obsluha ost.str. na výrobu textilních, kožešin.a kožen.výrobnků	5	684	76,08	56,21	96,79
8273 Obsluha strojů na mletí zrn a koření	18	186	71,21	56,19	92,29	73,39
8274 Obsluha strojů na zpracování mouky, výrobu pečiva, čokolády	9	321	82,04	68,62	108,42	86,01
8275 Obsluha strojů na zpracování ovoce, zeleniny a ořechů	3	16	80,62	55,80	91,77	75,56
8281 Montážní dělníci montující mechanická zařízení (stroje, vozidla)	16	608	84,92	58,79	112,00	88,47
8282 Montážní dělníci montující elektrická zařízení	13	1 476	87,72	76,95	125,11	93,51
8283 Montážní dělníci montující elektronická zařízení	3	61	86,66	62,29	94,90	83,08
8284 Montážní dělníci montující výrobky z kovů, pryže a plastů	9	189	80,25	62,52	117,91	85,83
8287 Montážní dělníci montující výrobky z kombinovaných materiálů	4	54	108,79	78,00	131,10	107,55
8290 Obsluha jiných stacionárních zařízení a ostatní montážní dělníci	16	120	76,32	56,36	98,19	78,29
8311 Strojvedoucí	17	813	154,67	140,53	166,24	153,40
8313 Dělníci zabezpečující sestavování vlaků (brzdaři, výhybkáři)	10	788	104,67	92,42	117,36	104,13
8321 Řidiči osobních a malých dodávkových automobilů, taxikáři	70	143	89,01	62,50	131,43	93,87
8323 Řidiči autobusů, trolejbusů a tramvají	16	2 134	99,13	77,56	117,16	98,62
8324 Řidiči nákladních automobilů a tahačů	160	1 666	80,67	59,52	105,07	82,46
8326 Řidiči speciálních vozidel	32	337	91,59	67,68	126,94	94,93
8331 Obsluha zemědělských a lesních strojů	57	768	72,55	59,55	93,51	74,58
8332 Obsluha zemědělských a příbuzných strojů	37	317	90,73	71,99	118,37	93,33
8333 Obsluha jeřábů, zdvihacích a podobných manipulačních zařízení	37	394	72,79	58,99	105,80	77,39
8334 Obsluha vysokozdvíhacích a ostatních motorových vozíků	65	752	83,29	60,25	115,40	85,38
9132 Pomocníci a uklízeči v kancelářích, hotelích, nemocnicích ap.	215	2 055	51,63	42,50	73,30	54,99
9141 Domovníci, správci domu	27	69	68,89	46,99	95,91	72,39
9151 Poslíčci, nosiči zavazadel a doručovatelé	10	28	75,18	47,96	120,45	80,73
9152 Vrátní, hlídači, uváděči a šatnářky	105	683	55,90	44,27	72,66	57,98
9161 Sběrači odpadků, popeláři	14	294	65,69	49,24	88,22	68,49
9162 Metaři, čističi záchodků, žump, kanálů a podobných zařízení	9	88	89,27	58,01	111,86	87,28
9169 Ostatní pracovníci v příbuzných oborech jinde neuvedení	5	22	62,91	47,36	72,65	61,22
9211 Pomocní a nekvalifikovaní dělníci v zemědělství	24	118	59,56	42,69	80,24	62,18
9312 Pomocní a nekvalif. dělníci na stavbách a údržbě silnic,přehrad	8	82	77,65	61,30	102,50	80,16
9313 Pomocní a nekvalifikovaní dělníci na stavbách budov	6	33	65,45	44,71	98,38	68,82
9321 Pomocní a nekvalifikovaní montážní a manipulační dělníci	66	793	69,04	50,08	96,48	72,18
9322 Ruční baliči a pytlouači	14	86	68,37	54,13	104,41	76,84
9323 Dělníci nádvorní skupiny (pomocní montéři)	25	286	84,05	47,34	98,15	79,10
9333 Vazači a nosiči břemen, přístavní dělníci (dokaři)	18	84	68,68	54,19	89,72	69,96
9339 Pomocní a nekvalif. pracovníci v dopravě, ve skladech, v telek.	114	1 561	71,56	52,43	94,42	73,24

2. čtvrtletí 2005**RSCP - podnikatelská sféra**

PS-V6

**Hodinové výdělky
podle kategorie zaměstnání**

kraj: Jihomoravský

Kategorie zaměstnání	Struktura zaměstnanců	Medián	Diferenciace		Průměr
			1. decil	9. decil	
	%	Kč/hod	Kč/hod	Kč/hod	Kč/hod
D Manuální pracovníci	61,2	75,92	50,53	117,70	81,16
T Nemanuální pracovníci	38,8	117,16	69,26	238,30	145,61
Relace D/T (%)		64,8	73,0	49,4	55,7
C E L K E M - podnikatelská sféra	100	87,82	53,86	167,87	106,17

manuální pracovníci - zaměstnanci s převážně manuálním charakterem práce (hlavní třída KZAM-R 6-9 a vybraná zaměstnání hl. třídy 5)

nemanuální pracovníci - zaměstnanci s převážně nemanuálním charakterem práce (hlavní třída KZAM-R 1-4 a vybraná zaměstnání hl. třídy 5)

2. čtvrtletí 2005**RSCP - podnikatelská sféra**

PS-V8

**Hodinové výdělky
podle pohlaví**

kraj: Jihomoravský

Pohlaví	Struktura zaměstnanců	Medián	Diferenciace		Průměr
			1. decil	9. decil	
	%	Kč/hod	Kč/hod	Kč/hod	Kč/hod
M Muž	64,2	96,15	60,00	186,54	117,70
Ž Žena	35,8	73,87	48,51	132,76	85,50
Relace Ž/M (%)		76,8	80,9	71,2	72,6
C E L K E M - podnikatelská sféra	100	87,82	53,86	167,87	106,17

**Hrubá měsíční mzda a její složky, diference, placená doba
v podnikatelské sféře**

kraj: Jihomoravský

Medián hrubé měsíční mzdy 16 059 Kč/měs

Diference

1. decil - 10 % hodinových výdělků menších než	9 657 Kč/měs
1. kvartil - 25 % hodinových výdělků menších než	12 174 Kč/měs
Medián - 50 % hodinových výdělků menších než	16 059 Kč/měs
3. kvartil - 25 % hodinových výdělků větších než	21 547 Kč/měs
9. decil - 10 % hodinových výdělků větších než	30 015 Kč/měs

Průměr hrubé měsíční mzdy 19 313 Kč/měs

Vybrané složky hrubé měsíční mzdy

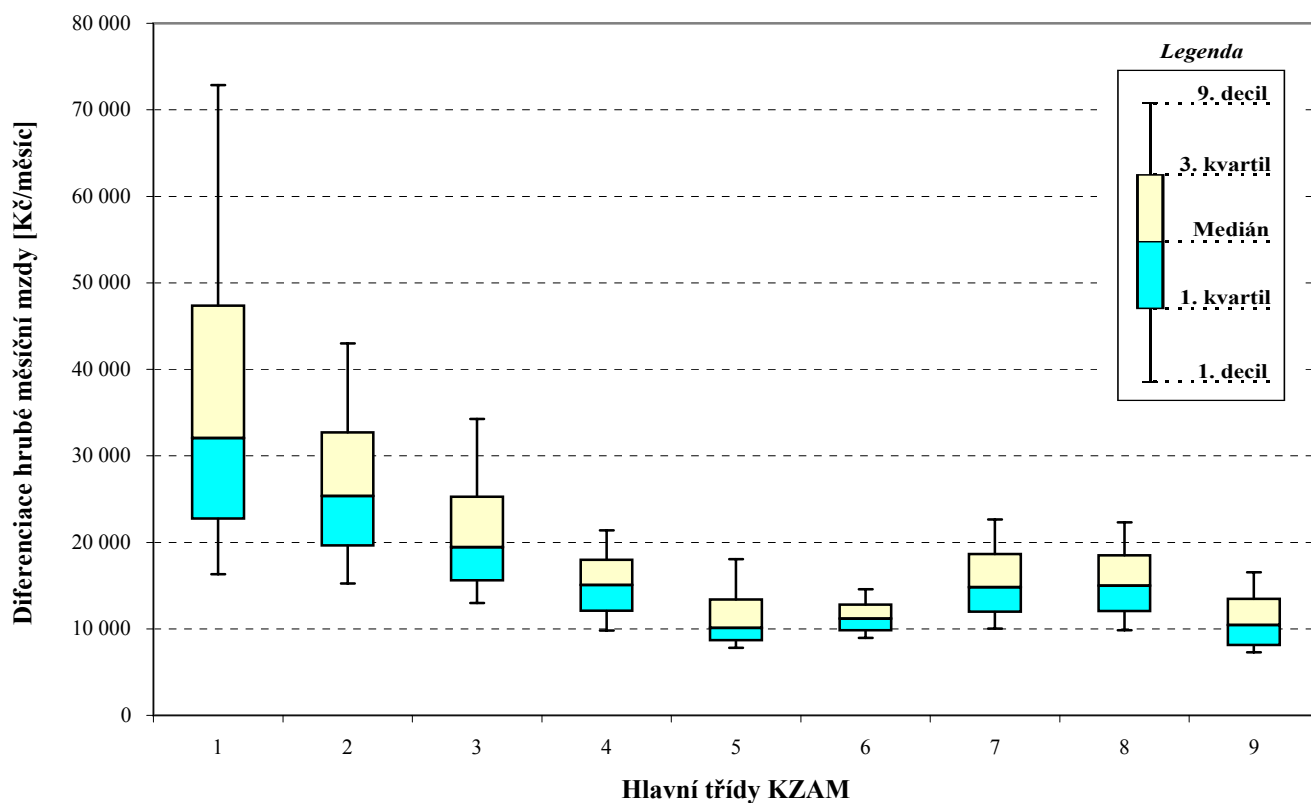
prémie a odměny	17,7 %
příplatky za přesčas	0,6 %
příplatky ostatní	4,0 %
náhrady	5,6 %
odměny za pohotovost	0,2 %

Průměrná placená doba 171,7 hod/měs

Hrubá měsíční mzda a její složky, diference, placená doba
podle hlavních tříd zaměstnání KZAM-R

kraj: Jihomoravský

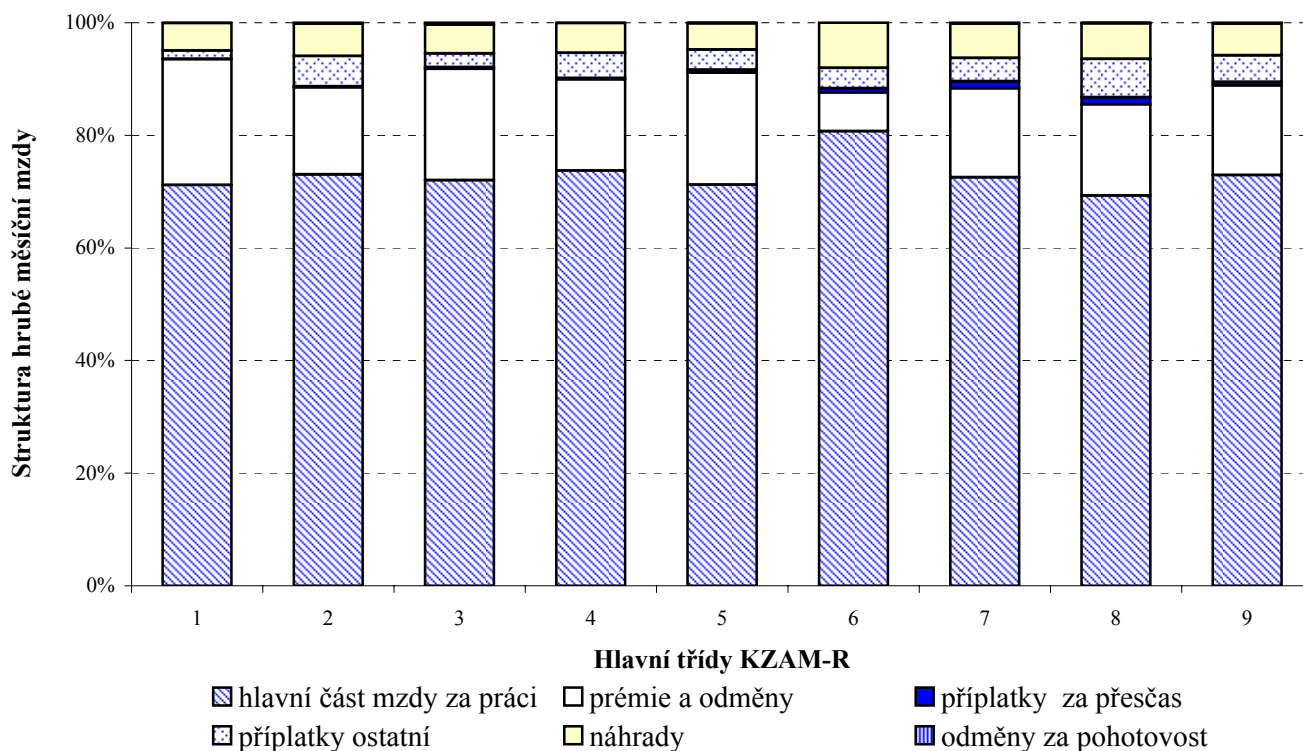
Hlavní třída zaměstnání KZAM - R	Struktura zaměstnanců	Medián
	%	Kč/měs
1 Zákonodárci, vedoucí a řídící pracovníci	7,1	32 049
2 Vědečtí a odborní duševní pracovníci	8,6	25 333
3 Techničtí (zdrav., pedagog.) pracovníci	18,5	19 444
4 Nižší administrativní pracovníci	7,0	15 046
5 Provozní pracovníci ve službách a obchodu	4,5	10 089
6 Dělníci v zemědělství, lesnictví a rybářství	2,5	11 176
7 Řemeslníci, výrobci a zpracovatelé	24,9	14 806
8 Obsluha strojů a zařízení	19,7	14 973
9 Pomocní a nekvalifikovaní pracovníci	7,2	10 448
C E L K E M - podnikatelská sféra	100	16 059



Hrubá měsíční mzda a její složky, diference, placená doba podle hlavních tříd zaměstnání KZAM-R

kraj: Jihomoravský

Diferenciace				Průměr	Složky hrubé mzdy					Placená doba
1. decil	1. kvartil	3. kvartil	9. decil		prémie a odměny	příplatky za přesčas	příplatky ostatní	náhrady	odměny za pohotovost	
Kč/měs	Kč/měs	Kč/měs	Kč/měs	Kč/měs	%	%	%	%	%	hod/měs
16 330	22 703	47 355	72 855	41 679	22,3	0,1	1,5	4,9	0,1	168,9
15 249	19 594	32 728	42 987	28 175	15,4	0,2	5,4	5,8	0,2	169,9
12 990	15 586	25 260	34 260	22 671	19,8	0,3	2,5	5,1	0,3	169,8
9 814	12 068	18 000	21 398	15 628	16,2	0,2	4,5	5,3	0,1	167,9
7 795	8 667	13 393	18 073	11 771	19,9	0,5	3,6	4,7	0,1	170,3
8 960	9 795	12 797	14 566	11 514	6,9	0,8	3,7	8,0	0,0	174,3
10 021	11 935	18 635	22 656	15 727	15,8	1,2	4,2	6,1	0,2	174,0
9 828	12 042	18 504	22 317	15 759	16,2	1,3	6,8	6,3	0,1	174,3
7 272	8 121	13 460	16 554	11 223	15,9	0,7	4,7	5,7	0,2	170,0
9 657	12 174	21 547	30 015	19 313	17,7	0,6	4,0	5,6	0,2	171,7



**Hrubá měsíční mzda a její složky, diference, placená doba
podle podskupin zaměstnání KZAM-R**

kraj: Jihomoravský

Podskupiny zaměstnání KZAM-R	Počet zaměstnanců přepočtený podle placených měsíců	Medián
		Kč/měs
1210 Ředitelé a prezidenti velkých organizací, podniků	227	77 309
1221 Vedoucí pracovníci v zemědělství, lesnictví, rybářství a myslivosti	157	25 403
1222 Vedoucí pracovníci v průmyslu (ve výrobě)	431	33 581
1223 Vedoucí pracovníci ve stavebnictví a zeměměřičtví	177	51 533
1224 Vedoucí pracovníci ve velkoobchodě a v maloobchodě	795	15 273
1225 Vedoucí pracovníci v restauracích a hotelích	17	34 289
1226 Vedoucí pracovníci v dopravě, skladování, telekomunik. a na poštovních úřadech	345	22 300
1227 Vedoucí pracovníci v organizacích zaměřených na poskytování obchodních služeb	167	50 242
1228 Vedoucí pracovníci v pečovatelských, úklidových a podobných službách	28	24 463
1229 Vedoucí pracovníci dílčích celků jinde neuvedení (kulturních, zdravotn., školských)	125	26 290
1231 Vedoucí pracovníci finančních a hospodářských (správních) útvarů	431	39 506
1232 Vedoucí pracovníci personálních útvarů a útvarů průmyslových vztahů	96	39 000
1233 Vedoucí pracovníci obytných útvarů (včetně průzkumu trhu)	283	48 008
1234 Vedoucí pracovníci reklamních útvarů a útvarů pro styk s veřejností	43	34 494
1235 Vedoucí pracovníci zásobovacích útvarů	143	27 943
1236 Vedoucí pracovníci výpočetních útvarů	63	35 170
1237 Vedoucí pracovníci výzkumných a vývojových útvarů	208	24 753
1239 Vedoucí pracovníci ostatních útvarů jinde neuvedení	349	35 435
1311 Vedoucí, ředitelé v zemědělství, lesnictví, rybářství a myslivosti	28	23 463
1312 Vedoucí, ředitelé v průmyslu (ve výrobě)	127	45 493
1313 Vedoucí, ředitelé ve stavebnictví a zeměměřičtví	67	47 523
1314 Vedoucí, ředitelé ve velkoobchodu a maloobchodu	62	21 796
1315 Vedoucí, ředitelé v restauracích a hotelích	34	20 771
1316 Vedoucí, ředitelé v dopravě, skladování, telekomunikacích a na poštovních úřadech	91	26 951
1317 Vedoucí, ředitelé v podnicích poskytujících obchodní služby	16	31 788
1319 Vedoucí, ředitelé malých organizací ostatní (kultura, zdravotnictví, školství)	37	29 411
2111 Fyzikové a astronomové	14	22 971
2113 Chemici	120	21 508
2114 Geologové, geofyzici, geodeti, hydrologové apod.	104	20 522
2119 Ostatní vědci a odborníci v příbuzných oborech jinde neuvedení	50	19 680
2121 Matematici a odborníci v příbuzných oborech	13	26 743
2131 Projektanti a analytici výpočetních systémů	99	29 383
2132 Programátoři	153	24 349
2139 Ostatní odborníci zabývající se výpočetní technikou jinde neuvedení	422	30 981
2142 Projektanti staveb a areálů, stavební inženýři	582	25 169
2143 Projektanti elektrotechnických zařízení, elektroinženýři	298	27 830
2144 Projektanti elektronických systémů a telekomunikačních sítí, inženýři - elektroniky	146	25 300
2145 Projektanti a konstruktéři strojních zařízení, strojní inženýři	418	24 567
2146 Chemičtí inženýři, technologové	59	27 648
2147 Důlní a hutní inženýři, technologové, metalurgové	25	32 674
2149 Ostatní architekti, projektanti, konstruktéři a techničtí inženýři (tvůrčí pracovníci)	147	25 847
2211 Bakteriologové, biologové, ekologové, zoologové a odborníci v příbuzných oborech	56	22 960

**Hrubá měsíční mzda a její složky, diference, placená doba
podle podskupin zaměstnání KZAM-R**

kraj: Jihomoravský

Diference				Průměr	Vybrané složky hrubé měsíční mzdy					Placená doba
					1. decil	1. kvartil	3. kvartil	9. decil	prémie a odměny	
Kč/měs	Kč/měs	Kč/měs	Kč/měs	Kč/měs	%	%	%	%	%	hod/měs
32 365	46 127	122 003	210 521	104 327	28,0	0,0	1,3	5,2	0,0	168,0
17 041	20 732	31 119	43 268	28 400	23,2	0,2	0,7	5,7	0,5	169,8
21 318	25 131	52 893	95 896	48 900	24,0	0,2	1,1	5,2	0,1	166,5
22 978	31 066	76 719	123 513	61 395	32,7	0,0	0,5	4,5	0,0	170,5
10 012	11 568	20 743	30 254	19 357	15,2	0,1	2,3	6,7	0,0	168,3
16 971	25 029	41 483	46 277	34 801	22,5	0,0	10,1	6,7	0,0	171,7
18 445	19 865	30 001	38 804	27 415	22,1	0,1	6,2	5,8	1,0	163,4
24 833	33 638	73 179	101 758	60 184	30,5	0,0	1,8	6,1	0,0	166,7
13 802	18 610	31 412	57 037	28 105	19,3	0,0	17,3	4,6	0,2	168,6
18 557	21 409	33 001	41 751	29 076	21,1	0,1	4,5	4,9	0,2	168,6
23 255	28 620	59 121	86 045	50 048	25,8	0,0	3,1	5,4	0,1	166,6
18 345	26 436	65 454	87 431	49 564	23,4	0,0	2,3	5,4	0,0	166,3
24 157	33 251	77 984	101 060	60 461	26,7	0,0	2,5	6,2	0,2	166,8
22 103	25 642	47 541	89 624	48 526	32,4	0,1	4,0	4,0	0,0	170,1
16 822	20 924	38 023	53 448	31 798	20,8	0,4	1,6	6,0	0,1	168,0
23 636	27 425	48 412	69 239	42 679	20,4	0,1	3,4	5,0	0,0	164,2
15 017	18 511	38 211	58 316	32 417	19,2	0,0	7,8	4,6	0,0	167,2
19 615	26 308	48 623	64 157	40 830	20,8	0,3	3,5	4,8	0,0	166,4
15 980	19 745	34 707	40 000	26 678	8,6	0,0	0,0	3,0	0,0	171,2
20 531	28 997	61 495	80 171	48 210	22,0	0,0	1,2	5,4	0,0	165,2
25 022	32 494	61 845	77 801	49 622	25,0	0,0	0,3	5,8	0,0	171,8
13 000	16 321	26 631	34 795	24 603	16,2	0,0	7,2	7,2	0,0	171,9
15 167	17 808	28 156	32 121	22 778	23,7	0,0	3,1	5,1	0,0	170,2
20 420	22 497	35 716	46 164	31 110	20,5	0,2	6,6	4,9	0,0	164,4
22 274	24 108	40 684	48 831	57 273	33,7	0,0	1,2	5,8	0,0	170,3
17 899	19 000	41 417	54 507	36 359	23,0	0,0	1,1	2,4	0,0	168,2
19 699	20 576	38 945	79 189	39 776	34,8	0,1	2,5	7,0	0,0	166,8
14 824	17 884	25 706	28 215	21 849	19,3	0,0	2,9	4,6	0,0	166,2
12 586	15 110	29 569	44 522	25 209	20,0	0,1	0,0	7,7	0,2	168,0
15 347	17 539	23 966	28 330	21 929	9,3	0,2	1,3	3,7	0,0	163,4
19 169	23 909	30 749	37 536	28 039	13,6	0,1	1,9	6,5	0,0	167,6
18 069	22 750	40 290	51 633	31 952	19,6	0,0	7,4	5,9	0,9	168,3
17 799	21 204	29 958	36 952	26 265	11,7	0,1	6,0	5,8	0,2	169,4
18 167	23 178	40 229	53 279	34 410	20,2	0,0	2,4	5,1	0,1	168,8
17 011	20 649	31 926	40 301	27 599	17,1	0,2	1,3	5,6	0,1	169,2
16 799	22 438	35 952	46 519	30 684	15,2	0,6	4,0	5,2	0,4	167,5
19 688	22 158	38 888	59 561	33 167	13,6	0,0	2,0	5,4	0,6	166,8
15 251	19 715	31 709	38 799	26 976	14,5	0,3	2,1	4,5	0,0	164,6
17 018	22 747	42 009	57 384	32 470	7,7	0,5	0,4	5,9	0,0	167,0
18 403	25 302	44 451	51 202	35 094	23,3	0,2	1,9	6,4	1,3	163,1
14 740	19 547	32 476	44 146	28 245	17,0	0,1	1,5	8,2	0,0	167,0
15 004	18 803	27 495	35 086	23 777	17,0	0,0	6,4	6,1	0,5	169,3

**Hrubá měsíční mzda a její složky, diference, placená doba
podle podskupin zaměstnání KZAM-R**

kraj: Jihomoravský

Podskupiny zaměstnání KZAM-R	Počet zaměstnanců přepočtený podle placených měsíců	Medián
		Kč/měs
2212 Farmakologové, anatomové, biochemici, fyziologové, patologové	16	23 976
2213 Agronomové, šlechtitelé a odborníci v příbuzných oborech	110	22 869
2221 Lékaři, ordináři (kromě zubních lékařů)	19	25 325
2223 Veterinární lékaři	32	20 684
2311 Vědeckopedagogičtí pracovníci	2 340	27 017
2411 Odborní pracovníci na úseku účetnictví, financí, daní, apod., hlavní účetní	330	25 662
2412 Odborní pracovníci na úseku zaměstnaneckých, personálních věcí	83	23 910
2413 Odborní pracovníci v bankovníctví a pojišťovnictví	599	26 455
2419 Ostatní odborní pracovníci v oblasti podnikání	194	27 055
2421 Právníci, právní poradci (mimo advokacie a soudnictví)	110	30 908
2433 Odborní pracovníci v informacích (např. vti)	28	20 915
2441 Ekonomové - vědeckí pracovníci, specialisté, experti	247	25 128
2451 Spisovatelé, autoři, kritikové, novináři, redaktoři	84	22 458
2470 Odborní administrativní pracovníci jinde neuvedení	233	20 360
3111 Technici ve fyzikálních a příbuzných oborech	93	17 616
3112 Stavební technici	810	23 720
3113 Elektrotechnici	763	22 661
3114 Elektronici a technici v radiokomunikacích a telekomunikacích	191	27 719
3115 Strojírenští technici	1 098	19 523
3116 Chemičtí technici	219	22 427
3117 Důlní a hutní technici	120	22 639
3118 Technici v kartografii, kresliči a zeměměřiči	348	18 133
3119 Ostatní techničtí pracovníci jinde neuvedení	1 621	20 407
3121 Poradci ve výpočetní technice	146	24 967
3122 Operátoři a obsluha výpočetní techniky	168	19 525
3123 Operátoři průmyslových robotů, nc strojů	18	15 433
3129 Ostatní technici ve výpočetní technice jinde neuvedení	92	20 708
3132 Obsluha zařízení pro záznam zvuku,obrazu,operátoři kamery	66	22 455
3133 Obsluha vysílačiho a telekomunikačního zařízení (vč. telegrafu)	19	32 725
3151 Kolaudační technici a technici protipožární ochrany	28	20 395
3152 Bezpečnostní technici a technici pro kontrolu zdravotní nezávadnosti a jakosti	318	18 349
3160 Technici železničního provozu	758	22 475
3211 Technici a laboranti v oblasti biologie a v příbuzných oborech	212	13 490
3212 Technici v agronomii, v lesnictví a v zemědělství	428	19 230
3342 Pedagogové v oblasti dalšího vzdělávání	13	21 413
3411 Zprostředkovatelé finančních transakcí, obchodu s cennými papíry, devizami	30	39 109
3412 Pojišťovací agenti	98	16 666
3415 Obchodní cestující, profesionální poradci v obchodě, obchodní zástupci	375	30 540
3416 Nákupčí	474	18 134
3417 Odhadci a zbožíznalci	22	18 971
3419 Ostatní pracovníci - obchodní zprostředkovatelé jinde neuvedení	23	30 120
3421 Obchodní agenti	845	20 476

**Hrubá měsíční mzda a její složky, diference, placená doba
podle podskupin zaměstnání KZAM-R**

kraj: Jihomoravský

Diference				Průměr	Vybrané složky hrubé měsíční mzdy					Placená doba
					prémie a odměny	příplatky za přesčas	příplatky ostatní	náhrady	odměny za pohotovost	
1. decil	1. kvartil	3. kvartil	9. decil							
Kč/měs	Kč/měs	Kč/měs	Kč/měs	Kč/měs	%	%	%	%	%	hod/měs
13 688	21 152	28 786	37 474	25 026	24,1	0,0	1,2	6,8	0,0	170,7
14 885	18 996	26 092	29 248	23 331	16,9	0,1	6,1	5,9	0,1	171,9
20 289	22 085	28 062	34 351	25 659	14,2	0,0	0,1	6,2	0,0	160,2
14 519	16 505	30 159	37 568	23 732	22,0	0,1	1,6	4,6	1,9	172,0
18 520	21 663	34 581	47 504	30 661	16,9	0,0	13,1	7,2	0,1	171,0
16 157	20 291	35 658	46 035	29 852	19,8	0,2	4,0	6,1	0,0	167,0
14 576	19 359	32 703	47 262	29 431	23,0	0,0	6,1	6,2	0,7	167,3
19 204	22 394	32 365	41 175	29 107	27,0	0,0	0,9	6,1	0,0	166,5
18 927	22 632	35 063	48 929	32 801	19,9	0,0	3,4	5,5	0,2	166,5
20 394	24 984	43 755	57 839	38 105	20,6	0,0	4,1	5,7	0,0	166,3
15 324	16 273	25 302	31 435	21 478	13,9	0,1	12,4	5,6	0,0	171,8
16 384	19 116	35 715	48 215	29 870	23,0	0,0	2,4	4,8	0,4	167,5
15 937	18 135	25 918	30 447	23 012	11,4	0,0	2,7	7,1	0,0	169,9
13 959	16 073	27 037	36 007	23 059	17,2	0,1	7,6	5,5	0,1	168,6
12 488	13 798	21 648	30 971	21 448	23,3	0,0	2,9	7,7	0,0	164,1
15 581	18 807	32 484	56 707	29 581	14,6	0,2	3,0	5,9	0,1	170,2
16 237	19 279	29 868	35 928	25 170	17,0	0,4	8,0	5,3	1,5	167,0
16 794	19 850	46 907	70 053	36 104	16,1	0,2	5,3	4,9	1,8	169,9
13 151	16 023	23 938	28 962	20 592	13,2	0,5	5,0	4,9	0,1	166,1
13 866	17 955	27 630	33 677	23 809	19,5	0,7	3,0	5,7	0,0	165,5
14 291	18 041	26 890	31 898	22 751	15,6	0,7	2,1	6,8	1,3	168,6
12 535	15 099	21 806	27 649	19 691	14,8	0,3	1,4	5,4	0,0	167,4
13 905	16 798	25 799	31 600	22 284	17,7	0,7	4,7	5,1	0,5	169,2
15 917	20 171	31 644	42 031	28 083	16,6	0,1	4,3	5,8	0,5	166,1
14 257	16 602	26 894	32 548	22 461	12,2	0,1	5,1	4,5	0,2	167,0
13 017	13 683	17 624	18 050	16 096	14,3	0,2	5,7	5,5	0,0	165,8
14 923	17 978	25 426	36 414	23 626	16,0	0,0	5,5	4,8	0,3	168,6
18 547	19 852	25 473	27 864	23 140	13,0	0,0	0,8	4,1	0,0	167,0
8 131	8 267	42 087	64 730	31 295	17,9	0,0	0,3	6,5	1,6	172,5
14 433	17 561	24 534	27 020	21 071	15,4	0,2	6,2	4,3	1,3	166,8
13 134	14 733	23 007	28 585	19 906	15,0	0,3	3,5	4,9	0,0	168,1
19 685	20 954	24 330	25 930	22 681	15,2	1,0	10,4	5,7	0,7	172,7
11 138	12 057	16 367	20 634	15 324	11,3	0,3	5,2	6,3	0,2	171,2
14 089	16 440	21 906	25 557	19 737	20,0	0,1	0,5	5,9	0,2	170,5
17 650	19 173	28 014	30 177	23 082	16,1	0,0	7,8	4,5	0,3	163,7
22 448	31 545	65 443	91 512	54 609	19,7	0,0	0,6	7,5	0,0	167,0
12 113	13 973	18 855	20 170	16 394	15,4	0,0	0,1	7,7	0,0	170,4
16 194	20 253	41 732	53 945	34 237	28,9	0,1	3,7	6,0	0,4	168,2
12 513	14 784	23 177	31 687	20 407	16,7	0,1	2,3	5,5	0,3	165,6
13 561	15 039	22 033	45 395	23 665	25,1	0,0	1,5	6,7	0,0	169,0
19 181	20 524	42 251	50 787	33 544	19,7	0,0	2,3	5,5	0,0	161,0
12 475	15 149	28 540	38 422	23 951	21,1	0,1	1,3	5,1	0,0	167,9

**Hrubá měsíční mzda a její složky, diference, placená doba
podle podskupin zaměstnání KZAM-R**

kraj: Jihomoravský

Podskupiny zaměstnání KZAM-R	Počet zaměstnanců přepočtený podle placených měsíců	Medián
		Kč/měs
3422 Odbytoví a přepravní agenti	632	19 584
3429 Ostatní obchodní agenti a makléři jinde neuvedení	14	16 751
3431 Odborné sekretářky, sekretáři	371	20 942
3433 Pracovníci v oblasti účetnictví, fakturace, rozpočtovnictví, kalkulace	1 973	18 053
3434 Pracovníci v oblasti statistiky a matematiky	25	20 698
3435 Pracovníci v oblasti práce a mezd (kromě účetních)	105	20 700
3436 Referenti osobních oddělení	190	19 444
3439 Ostatní odborní administrativní pracovníci jinde neuvedení	930	19 352
3449 Ostatní celní a daňoví pracovníci a pracovníci v příbuzných oborech	69	18 690
3471 Aranžéři, průmysloví a komerční návrháři, bytoví architekti	34	13 777
4112 Kancelářští a manipulační pracovníci a obsluha zařízení na zpracování textu	62	12 460
4113 Pracovníci přípravy dat výpočetní techniky	146	13 786
4115 Sekretářky, sekretáři	674	15 761
4121 Nižší účetní	306	13 401
4122 Nižší statistici	10	16 047
4123 Nižší finanční, daňoví úředníci a úředníci v příbuzných oborech	28	18 326
4131 Úředníci ve skladech	775	14 309
4132 Úředníci ve výrobě (např. výrobní plánovači)	187	14 413
4133 Úředníci v dopravě a v přepravě (dispečeri, kontrolori apod.)	380	19 099
4141 Řadoví knihovníci, archiváři, evidenční pracovníci	150	16 111
4142 Poštovní doručovatelé, úředníci v třídárnách	1 123	14 841
4190 Nižší pracovníci jinde neuvedení ostatní	124	14 398
4211 Pokladníci (v bankách, pojišťovnách, spořitelnách, na poště)	177	16 770
4212 Úředníci na přepážkách a směnárnách	736	15 410
4213 Pokladníci v obchodě, společném stravování apod.	755	10 124
4214 Prodavači vstupenek, jízdenek apod.	171	16 876
4216 Inkasisté (výběřčí dluhů)	10	25 170
4219 Ostatní pokladníci a pracovníci v příbuzných oborech jinde neuvedení	13	16 628
4221 Úředníci cestovních kanceláří	11	17 179
4222 Recepční	130	11 440
4223 Telefonisté	36	10 868
4224 Informátoři	47	15 410
5112 Vlakvedoucí, vlakové čety, průvodčí (vč. palubních průvodčí)	287	18 850
5121 Pracovníci dohlížející nad obsluhujícím personálem, hospodyně	61	14 769
5122 Kuchaři	466	10 780
5123 Číšníci, servírky	115	10 331
5149 Ostatní pracovníci zajišťující osobní služby jinde neuvedení	15	9 479
5161 Hasiči, požárníci	77	19 559
5169 Ostatní pracovníci ochrany a ostrahy jinde neuvedení	289	11 887
5211 Prodavači v obchodech	1 940	9 952
6111 Pěstitelé polních plodin	183	10 929
6112 Ovocnáři, vinaři, chmelaři a ostatní pěstitelé plodin rostoucích na stromech	120	11 807

**Hrubá měsíční mzda a její složky, diference, placená doba
podle podskupin zaměstnání KZAM-R**

kraj: Jihomoravský

Diference				Průměr	Vybrané složky hrubé měsíční mzdy					Placená doba
					1. decil	1. kvartil	3. kvartil	9. decil	prémie a odměny	
Kč/měs	Kč/měs	Kč/měs	Kč/měs	Kč/měs	%	%	%	%	%	hod/měs
14 455	16 873	23 628	29 526	21 347	21,6	0,3	3,3	6,1	0,4	168,2
11 712	14 490	20 299	22 037	17 316	14,3	0,1	1,3	4,0	0,0	167,1
13 336	16 882	27 951	39 840	24 735	21,6	0,1	4,6	5,7	0,8	170,1
12 435	14 919	21 858	28 107	19 748	16,4	0,1	3,1	5,6	0,0	168,0
14 464	18 687	26 893	31 035	21 946	15,7	0,0	1,8	6,5	0,0	165,9
10 429	15 621	24 601	34 252	22 574	18,8	0,1	3,3	6,9	0,0	166,3
13 949	16 836	24 184	29 306	20 942	16,6	0,0	6,0	6,3	0,0	166,3
13 643	16 231	23 926	30 647	20 945	16,1	0,1	5,4	5,4	0,2	168,1
13 781	16 460	20 635	22 542	19 070	15,2	0,0	0,7	6,8	0,0	169,4
10 176	11 618	18 447	19 734	14 972	13,1	0,0	1,3	4,9	0,0	166,1
8 715	10 472	15 735	19 038	13 733	13,3	0,1	2,1	5,3	0,0	164,7
9 197	11 044	16 337	19 507	14 518	9,8	0,1	5,3	6,3	0,0	166,2
11 072	13 357	18 941	24 407	17 136	15,5	0,1	4,9	4,9	0,0	168,4
9 332	10 471	16 587	19 169	14 024	12,5	0,1	2,0	5,5	0,0	170,8
12 015	14 929	18 948	20 772	16 291	4,3	0,0	6,1	4,8	0,0	166,1
15 503	16 387	19 949	28 989	19 047	9,7	0,0	13,7	6,3	0,4	166,7
10 293	11 904	16 976	20 500	15 027	17,2	0,6	3,6	5,5	0,1	170,2
10 765	11 578	16 538	19 329	14 827	15,4	0,4	1,3	5,0	0,0	164,4
13 818	16 148	22 757	28 350	20 159	17,6	0,7	9,0	5,7	0,1	171,0
12 128	13 781	18 536	21 781	16 680	13,4	0,0	10,6	6,1	0,0	169,6
12 353	13 409	17 027	18 881	15 269	15,9	0,4	13,2	7,3	0,0	160,5
10 621	12 372	17 010	18 528	14 692	11,8	0,0	13,7	4,9	0,0	167,4
11 654	15 290	19 453	23 607	17 539	15,1	0,1	6,6	6,8	0,2	163,4
13 077	14 088	16 855	19 215	15 930	13,7	0,1	9,6	7,0	0,0	160,0
8 550	9 288	11 320	12 803	10 544	11,6	0,0	4,7	7,2	0,0	164,5
13 000	15 061	18 761	19 679	16 643	14,8	0,9	9,6	5,4	0,2	176,3
14 129	21 633	26 859	27 332	23 071	23,9	0,0	11,5	2,9	0,0	162,8
15 328	15 722	18 363	23 247	17 519	10,1	0,0	18,1	7,1	0,0	167,9
11 292	13 791	19 020	23 544	16 653	26,7	0,1	1,0	4,9	0,0	178,1
9 298	10 144	14 800	18 292	12 820	12,3	0,6	9,7	4,7	0,3	168,8
8 010	10 007	13 022	14 586	11 396	13,5	0,0	3,2	5,1	0,0	165,5
13 050	13 638	16 753	17 897	15 294	13,5	1,0	9,6	6,5	0,3	176,4
16 739	17 621	21 075	23 602	19 425	19,3	2,0	9,8	6,2	0,1	178,1
9 616	12 171	18 935	24 200	15 986	16,3	0,3	8,5	4,1	0,0	172,9
8 184	9 296	13 203	16 346	11 829	14,2	0,1	4,5	4,4	0,0	168,3
7 749	8 667	11 919	13 478	10 530	9,6	0,1	5,4	5,4	0,0	170,4
5 162	6 530	13 852	21 573	11 079	23,6	1,1	9,5	6,0	0,0	169,5
14 145	17 576	21 158	21 832	19 317	13,8	2,2	11,6	7,7	3,4	175,4
9 070	10 295	14 448	18 357	12 663	12,7	1,2	10,9	5,4	0,2	171,7
7 607	8 649	11 371	13 588	10 484	12,0	0,3	5,1	6,2	0,0	166,1
8 857	10 008	12 368	14 609	11 469	3,6	0,4	2,6	7,1	0,0	173,6
9 680	10 523	12 718	14 003	11 803	5,0	0,3	0,3	7,0	0,0	172,5

**Hrubá měsíční mzda a její složky, diference, placená doba
podle podskupin zaměstnání KZAM-R**

kraj: Jihomoravský

Podskupiny zaměstnání KZAM-R	Počet zaměstnanců přepočtený podle placených měsíců	Medián
		Kč/měs
6113 Zahradníci a pěstitelé zahradních plodin a sazenic	226	11 181
6121 Chovatelé hospodářských zvířat (kromě drůbeže a včel)	468	12 347
6122 Chovatelé drůbeže	29	12 492
6124 Chovatelé hospodářských zvířat, drůbeže, včel apod.	58	11 007
6129 Ostatní chovatelé, ošetřovatelé zvířat jinde neuvedení (v rezervacích, stájích apod.)	15	15 016
6141 Dělníci pro pěstění a ošetřování lesa	144	9 012
6142 Dělníci pro těžbu dřeva (kromě obsluhy pojízdných zařízení)	47	11 661
7122 Zedníci, kameníci, omítkáři	844	15 472
7123 Betonáři, dělníci specializovaní na pokládání betonových povrchů	111	14 546
7124 Tesaři a truhláři	305	16 734
7125 Stavební montážníci	73	17 673
7126 Asfaltéři, dlaždiči	13	14 846
7129 Ostatní stavební dělníci hlavní stavební výroby a pracovníci v ostatních oborech	291	15 451
7131 Stavební pokrývači	11	12 374
7136 Instalatéři, potrubáři, stavební zámečníci, klempíři	852	18 546
7137 Stavební a provozní elektrikáři	227	16 595
7139 Ostatní dělníci zajišťující dokončovací stavební práce a dělníci v příbuzných obor.	33	14 423
7141 Malíři a tapetáři	35	14 884
7142 Lakýrníci a pracovníci v příbuzných oborech	183	15 565
7211 Formíři a jádraři	270	18 248
7212 Svářeči, řezači plamenem a páječi	326	17 407
7213 Výrobci a opraváři výrobků a dílů z plechů	186	15 265
7214 Montéři kovových konstrukcí	67	18 253
7221 Kováři, obsluha kovací lisů, obsluha bucharů	185	15 679
7222 Nástrojaři, kovomodeláři, kovodělníci, zámečníci	2 848	15 133
7223 Seřizovači a obsluha obráběcích strojů (kromě automatických a poloautomatických)	1 474	16 845
7224 Brusíči, leštiči a ostříči nástrojů	277	15 383
7231 Mechanici a opraváři motorových vozidel	529	17 065
7234 Mechanici a opraváři kolejových vozidel	517	18 603
7235 Mechanici a opraváři obráběcích, zemědělských strojů a průmyslového zařízení	884	15 469
7239 Ostatní mechanici a opraváři strojů a zařízení bez elektro jinde neuvedení	251	16 261
7241 Elektromechanici, opraváři a seřizovači různých typů elektrických zařízení	2 259	14 649
7242 Mechanici, opraváři a seřizovači elektrických částí aut, letadel, lodí	253	17 848
7243 Mechanici, seřizovači, opraváři elektronických zařízení	243	15 591
7244 Telefonní a telegrafní mechanici, montéři a opraváři	27	17 111
7246 Montéři a opraváři silnoproudých elektrických vedení	377	18 721
7311 Výrobci, mechanici a opraváři přesných přístrojů a zařízení	92	15 280
7321 Výrobci hrnčířského, porcelánového zboží, žáruvzdorných výrobků, brus.kotoučů	45	24 005
7322 Dělníci při výrobě skla, skláři vč. brusičů a leštičů	53	13 681
7341 Tiskaři, sazeči (kromě obsluhy tiskárenských strojů)	33	26 308
7345 Knihvazači a pracovníci v příbuzných oborech	23	9 426
7411 Zpracovatelé masa, ryb vč. uzenářů a konzervovačů masa a ryb	184	13 783

**Hrubá měsíční mzda a její složky, diference, placená doba
podle podskupin zaměstnání KZAM-R**

kraj: Jihomoravský

Diference				Průměr	Vybrané složky hrubé měsíční mzdy					Placená doba
					1. decil	1. kvartil	3. kvartil	9. decil	prémie a odměny	
Kč/měs	Kč/měs	Kč/měs	Kč/měs	Kč/měs	%	%	%	%	%	hod/měs
8 207	9 764	13 758	16 083	11 998	14,3	1,2	3,2	5,4	0,2	178,6
9 794	11 086	13 668	15 331	12 588	8,4	0,8	7,6	7,6	0,1	176,8
8 821	11 030	16 470	17 487	13 187	12,6	2,6	6,0	6,3	0,1	191,1
8 867	10 132	12 691	14 030	11 323	9,4	0,5	9,3	7,7	0,0	171,0
7 631	12 037	15 407	18 589	14 085	16,0	3,6	6,4	6,3	0,9	190,7
7 277	8 308	9 930	11 830	9 280	1,8	0,5	1,2	10,7	0,0	168,1
8 889	10 222	14 030	16 375	12 278	0,7	0,0	2,1	18,5	0,0	163,7
10 843	12 552	18 545	21 464	15 887	12,5	1,7	3,7	8,0	0,0	183,4
11 219	12 708	17 833	21 728	15 536	11,4	2,6	2,2	8,6	0,0	186,3
11 177	13 909	20 494	23 740	17 321	14,9	1,8	4,8	7,9	0,0	185,0
10 503	13 278	20 893	23 682	17 463	20,1	1,5	1,5	5,7	0,0	177,8
10 510	13 692	15 533	17 862	14 518	19,4	0,4	1,7	17,5	0,8	181,7
10 956	12 706	17 671	20 067	15 562	8,0	1,8	2,9	9,5	0,0	180,8
10 080	11 888	16 167	17 224	13 432	14,0	0,0	2,3	6,5	0,0	171,6
13 115	15 616	21 295	24 670	18 742	14,9	1,2	2,6	6,0	1,8	173,1
12 459	13 895	19 686	23 561	17 392	12,2	1,5	6,5	6,2	1,5	176,0
10 239	12 255	16 443	21 303	14 487	19,4	0,9	0,4	6,3	0,0	175,0
12 490	14 331	16 538	18 015	15 515	11,4	2,0	3,6	6,0	0,0	180,6
11 176	13 314	17 910	20 078	15 737	15,2	1,6	6,2	5,4	0,0	173,7
13 187	15 483	20 653	22 411	18 239	16,3	1,3	14,7	6,0	0,0	169,6
12 707	14 522	21 656	25 013	18 510	19,1	1,9	4,2	6,4	0,1	175,2
10 241	11 473	19 400	23 693	15 892	12,8	1,0	4,1	6,4	0,0	172,7
12 490	15 401	24 778	26 944	19 352	7,7	1,4	5,7	5,1	0,0	176,9
10 835	13 104	16 923	19 812	15 306	19,5	0,9	12,5	7,4	0,0	167,6
11 156	12 784	18 075	21 229	15 849	14,6	1,5	4,7	6,4	0,4	172,6
11 766	14 227	19 301	22 214	17 131	13,5	1,7	4,9	5,3	0,0	172,4
10 596	12 696	18 263	22 208	15 929	17,1	1,7	5,4	5,9	0,0	170,1
11 976	14 078	20 485	24 409	17 752	19,3	0,7	6,0	5,9	0,2	171,4
15 377	16 748	20 566	22 484	18 846	17,3	0,5	11,0	6,4	0,1	171,1
11 278	12 629	20 479	24 570	16 985	12,1	1,3	7,6	6,7	0,3	174,6
10 495	11 896	18 680	21 761	15 936	13,3	1,1	3,1	5,3	0,2	169,9
9 956	11 329	19 687	24 638	16 081	14,5	1,6	6,8	5,8	0,6	170,6
14 576	16 085	19 617	22 115	18 219	17,5	0,4	8,9	6,7	0,2	173,3
10 871	12 326	19 854	23 735	16 541	12,1	1,0	6,1	5,5	1,1	169,5
13 550	15 011	19 982	23 894	17 824	16,3	0,1	1,5	4,4	1,7	170,3
14 068	16 260	21 177	23 943	18 886	10,7	0,1	7,0	7,1	1,1	171,7
9 919	12 466	20 379	24 628	16 623	18,5	0,5	1,0	6,9	0,7	164,7
18 090	21 612	26 610	30 778	24 407	12,9	2,7	3,5	8,4	0,0	174,0
11 536	12 895	14 362	15 707	13 708	17,3	0,8	17,6	6,2	0,0	162,1
11 544	16 020	27 884	30 730	23 257	10,7	2,2	10,9	5,9	0,0	168,6
6 001	7 715	10 963	15 216	9 779	8,3	0,5	7,9	4,5	0,0	167,7
11 389	12 259	15 923	17 498	14 259	20,0	0,2	4,2	7,1	0,0	173,1

**Hrubá měsíční mzda a její složky, diference, placená doba
podle podskupin zaměstnání KZAM-R**

kraj: Jihomoravský

Podskupiny zaměstnání KZAM-R	Počet zaměstnanců přečtený podle placených měsíců	Medián
		Kč/měs
7412 Zpracovatelé pekárenských a cukrářských výrobků	382	11 636
7419 Ostatní zpracovatelé - výrobci potravinářských výrobků jinde neuvedení	101	10 989
7421 Impregnační a úpraváři dřeva	119	11 837
7422 Umělečtí truhláři, řezbáři, výrobci a opraváři výrobků ze dřeva vč. opravářů	445	12 581
7423 Seřizovači a seřizovači-obsluhovači dřevoobráběcích strojů	23	13 938
7431 Kvalifikovaní dělníci připravující přírodní vlákno pro další zpracování	18	11 920
7433 Dámští a pánské krejčí a kloboučníci včetně opravářů oděvů	272	13 695
7435 Modeláři a střihači textilu, kůží a podobných materiálů	16	11 328
7436 Švadleny, vyšivači a pracovníci v příbuzných oborech	410	9 544
7437 Čalouníci a pracovníci v příbuzných oborech (včetně autočalouníků)	151	12 528
7439 Ostatní dělníci při výrobě textilu, oděvů a výrobků z kůží, kožešin	146	11 755
7442 Obuvníci, včetně opravářů obuvi (kromě strojních obuvníků)	10	18 788
8111 Obsluha důlního zařízení a razících štítů	108	19 789
8113 Vrtáři, jeřábníci při ropných nebo plynových vrtech a dělníci v příbuzných oborech	120	17 152
8122 Obsluha zařízení ve slévárně (taviči, slévači)	520	16 564
8123 Obsluha zařízení na tepelné zpracování kovů	58	14 572
8131 Obsluha pecí na výrobu skla a keramiky	208	20 230
8139 Obsluha ostatních zařízení na výrobu skla a keramiky	183	20 369
8141 Obsluha pily a jiného zařízení na zpracování dřeva	287	11 913
8149 Obsluha ostatních zařízení na zpracování dřeva a v papírnách jinde neuvedená	274	12 328
8159 Obsluha ostatních zařízení při chemické výrobě jinde neuvedená	139	11 478
8161 Obsluha zařízení při výrobě a rozvodu elektřiny	105	22 131
8162 Obsluha parních turbín, ohřivačů a motorů	226	14 422
8163 Obsluha zařízení při úpravě, čištění a rozvodu vody	344	15 146
8171 Obsluha automatických nebo poloautomatických montážních linek	159	13 276
8211 Obsluha automatických nebo poloautomatických obráběcích strojů (kromě 722)	549	21 194
8212 Obsluha strojů na výrobu maltovin, vápna, cementu, prefabrikátů	113	19 895
8221 Obsluha strojů při farmaceutické výrobě	71	19 700
8223 Obsluha strojů při konečné úpravě a nanášení ochranných povlaků	81	13 390
8231 Obsluha strojů na výrobu pryžových výrobků (např. obuvi, pneumatik)	720	12 961
8232 Obsluha strojů na výrobu plastových výrobků (vč. laminování)	186	15 923
8240 Obsluha automatických nebo poloautomatických dřevoobráběcích strojů	35	13 078
8251 Obsluha tiskárenských strojů	124	24 782
8254 Obsluha kopírovacích strojů	21	12 079
8261 Obsluha strojů na úpravu vláken, dopřádání a navíjení příze	469	13 506
8262 Obsluha tkacích a pletacích strojů	211	14 913
8263 Obsluha šicích a vyšívacích strojů	144	11 339
8264 Obsluha strojů na bělení, barvení, čištění, praní, žehlení textilu	346	12 078
8269 Obsluha ostatních strojů na výrobu textilních, kožešinových a kožených výrobků	586	14 633
8273 Obsluha strojů na mletí zrn a koření	129	14 625
8274 Obsluha strojů na zpracování mouky, výrobu pečiva, čokolády a cukrovinek	266	15 460
8275 Obsluha strojů na zpracování ovoce, zeleniny a ořechů	14	13 809

**Hrubá měsíční mzda a její složky, diference, placená doba
podle podskupin zaměstnání KZAM-R**

kraj: Jihomoravský

Diference				Průměr	Vybrané složky hrubé měsíční mzdy					Placená doba
					1. decil	1. kvartil	3. kvartil	9. decil	prémie a odměny	
Kč/měs	Kč/měs	Kč/měs	Kč/měs	Kč/měs	%	%	%	%	%	hod/měs
9 073	10 164	12 909	14 368	11 717	12,7	2,2	12,0	5,9	0,0	179,0
8 483	9 859	12 140	13 950	11 241	11,4	0,8	5,7	7,1	0,0	172,2
9 112	10 293	13 386	15 069	11 945	11,1	1,4	0,3	4,5	0,0	170,7
9 783	11 106	15 010	18 323	13 446	19,2	2,1	4,8	5,2	0,0	174,0
12 055	13 504	14 888	16 736	14 273	10,1	2,4	19,2	3,3	0,0	176,8
8 131	9 340	13 199	14 035	11 224	6,8	1,3	8,5	4,0	0,0	171,1
10 544	11 973	15 328	17 390	13 720	11,8	0,4	0,7	9,1	0,0	163,1
10 132	10 309	14 440	16 172	12 754	12,8	0,7	0,9	9,0	0,0	171,0
7 483	8 169	11 011	13 959	10 072	12,2	0,4	3,6	6,9	0,0	162,9
10 557	11 077	14 423	15 792	13 017	21,7	0,6	4,8	7,7	0,0	163,6
10 021	11 253	13 290	14 331	12 126	15,1	0,5	13,3	5,6	0,0	165,3
11 946	14 680	19 170	20 420	17 683	20,8	0,5	0,4	4,3	0,0	172,0
13 371	16 662	24 090	26 465	20 164	29,6	2,1	5,1	8,6	0,2	171,2
11 662	13 746	20 079	22 616	17 180	19,8	0,2	1,6	7,4	0,9	166,6
12 363	14 264	19 328	22 620	16 992	21,0	1,3	4,1	5,4	0,0	178,1
10 736	12 432	16 786	18 573	15 001	16,1	1,7	10,2	4,5	0,0	170,4
10 187	12 152	26 408	28 230	19 455	22,1	0,5	14,3	8,9	0,0	164,5
15 813	18 615	22 889	27 712	21 119	19,7	1,7	12,3	8,1	0,0	169,9
10 012	10 724	14 214	16 313	12 708	20,1	1,5	8,2	5,5	0,0	169,6
10 220	11 141	13 889	16 035	12 846	16,4	2,7	9,1	4,5	0,0	173,3
9 088	10 337	13 588	17 091	12 307	19,2	1,5	7,6	5,3	0,0	173,9
15 836	18 468	25 761	28 370	22 339	10,9	0,5	22,6	4,9	0,1	158,7
9 384	11 537	19 166	23 059	15 775	12,9	1,7	13,9	5,9	0,1	174,8
11 799	13 396	16 878	19 690	15 486	16,1	1,3	11,3	5,4	0,4	168,3
9 761	10 415	14 334	16 752	13 108	9,7	1,0	3,9	6,5	0,0	170,5
13 157	15 574	25 636	29 363	21 172	15,5	3,0	7,5	6,1	0,0	176,2
12 923	14 455	25 975	27 795	20 279	9,0	1,0	6,5	7,5	0,1	171,8
16 598	18 030	21 992	24 255	20 087	19,7	1,3	9,0	4,6	0,0	167,0
11 495	12 074	16 219	18 758	14 442	10,4	1,0	10,5	4,2	0,0	167,8
11 262	11 996	14 277	15 645	13 248	6,3	2,8	6,3	6,3	0,0	175,5
10 970	12 376	19 082	22 280	16 280	18,7	1,4	7,4	5,6	0,0	168,2
10 493	11 461	15 124	17 300	13 467	14,8	1,8	2,5	6,2	0,6	169,9
13 372	20 039	37 591	50 962	28 724	9,8	4,5	14,9	6,8	0,0	176,8
9 263	9 808	13 029	15 468	11 932	15,8	0,0	1,2	4,2	0,0	161,1
11 785	12 874	14 440	15 760	13 595	13,9	0,7	16,0	5,4	0,0	166,3
11 456	13 685	16 425	18 606	14 967	12,3	0,8	14,2	5,9	0,0	166,9
9 335	10 087	12 605	14 003	11 498	19,9	0,2	3,4	5,6	0,0	162,3
9 018	9 828	14 242	16 112	12 305	9,3	1,0	11,3	6,5	0,0	167,7
10 620	12 370	16 814	18 551	14 718	10,7	0,4	19,8	4,4	0,0	165,5
11 019	12 173	17 591	19 882	15 108	15,6	1,5	3,0	7,2	0,1	174,5
12 593	13 737	17 374	20 263	16 011	19,2	2,7	15,6	5,6	0,0	182,0
10 002	11 209	15 081	15 686	12 970	16,5	0,0	6,6	11,1	0,0	175,5

**Hrubá měsíční mzda a její složky, diference, placená doba
podle podskupin zaměstnání KZAM-R**

kraj: Jihomoravský

Podskupiny zaměstnání KZAM-R	Počet zaměstnanců přečtený podle placených měsíců	Medián
		Kč/měs
8281 Montážní dělníci montující mechanická zařízení (stroje, vozidla)	463	15 521
8282 Montážní dělníci montující elektrická zařízení	1 308	15 983
8283 Montážní dělníci montující elektronická zařízení	50	17 176
8284 Montážní dělníci montující výrobky z kovů, pryže a plastů	138	13 951
8287 Montážní dělníci montující výrobky z kombinovaných materiálů	47	18 146
8290 Obsluha jiných stacionárních zařízení a ostatní montážní dělníci	100	12 893
8311 Strojvedoucí	622	23 261
8313 Dělníci zabezpečující sestavování vlaků (brzdaři, výhybkáři)	626	17 478
8321 Řidiči osobních a malých dodávkových automobilů, taxikáři	122	16 003
8323 Řidiči autobusů, trolejbusů a tramvají	1 414	21 653
8324 Řidiči nákladních automobilů a tahačů	1 315	15 576
8326 Řidiči speciálních vozidel	279	17 284
8331 Obsluha zemědělských a lesních strojů	563	13 061
8332 Obsluha zemních a příbuzných strojů	223	17 493
8333 Obsluha jeřábů, zdvihacích a podobných manipulačních zařízení	336	12 709
8334 Obsluha vysokozdvíhacích a ostatních motorových vozíků	601	14 685
9132 Pomocníci a uklízeči v kancelářích, hotelích, nemocnicích a jiných zařízeních	1 230	9 212
9141 Domovníci, správci domu	44	12 744
9151 Poslíčci, nosiči zavazadel a doručovatelé	19	15 204
9152 Vrátní, hlídači, uváděči a šatnářky	451	10 369
9161 Sběrači odpadků, popeláři	221	12 621
9162 Metaři, čističi záchodků, žump, kanálů a podobných zařízení	76	12 402
9169 Ostatní pracovníci v příbuzných oborech jinde neuvedení	15	13 256
9211 Pomocní a nekvalifikovaní dělníci v zemědělství	69	11 023
9312 Pomocní a nekvalifikovaní dělníci na stavbách a údržbě silnic, přehrad	72	13 942
9313 Pomocní a nekvalifikovaní dělníci na stavbách budov	22	10 963
9321 Pomocní a nekvalifikovaní montážní a manipulační dělníci	640	12 470
9322 Ruční baliči a pytlavači	66	11 798
9323 Dělníci nádvorní skupiny (pomocní montéři)	230	14 375
9333 Vazači a nosiči břemen, přístavní dělníci (dokaři)	71	11 924
9339 Pomocní a nekvalifikovaní pracovníci v dopravě, ve skladech, v telekomunikacích	1 234	12 473

**Hrubá měsíční mzda a její složky, diference, placená doba
podle podskupin zaměstnání KZAM-R**

kraj: Jihomoravský

Diference				Průměr	Vybrané složky hrubé měsíční mzdy					Placená doba
					1. decil	1. kvartil	3. kvartil	9. decil	prémie a odměny	
Kč/měs	Kč/měs	Kč/měs	Kč/měs	Kč/měs	%	%	%	%	%	hod/měs
11 034	12 833	17 787	22 474	16 523	16,9	2,5	2,7	5,8	0,0	177,9
14 012	14 984	18 613	21 855	16 875	20,3	0,5	10,6	6,4	0,0	169,6
13 448	15 164	18 370	20 369	16 979	0,5	2,7	0,7	3,0	0,0	191,3
9 873	10 815	17 168	19 908	14 525	17,0	0,9	6,9	8,0	0,2	164,1
14 944	17 112	19 876	23 144	18 380	15,2	0,6	10,3	7,5	1,0	164,1
9 955	11 785	15 094	16 881	13 413	11,6	0,5	6,3	5,4	0,1	168,2
21 274	22 515	23 918	24 773	23 141	21,8	0,8	11,8	7,6	0,0	170,7
15 453	16 405	18 925	20 178	17 693	14,4	1,3	12,9	6,1	0,5	174,0
11 113	13 791	20 542	23 542	17 250	14,5	1,2	5,1	5,0	0,0	176,0
15 829	19 226	23 494	25 302	21 157	10,9	0,6	21,8	6,6	0,0	191,1
11 288	13 506	17 711	20 711	15 915	15,4	2,4	5,4	6,7	0,2	184,1
12 623	14 797	20 076	24 682	17 906	15,7	1,7	7,6	6,4	1,6	180,5
10 575	11 656	14 833	17 045	13 431	10,0	1,5	3,0	8,9	0,1	182,2
13 436	15 088	20 389	22 565	17 954	14,0	1,5	3,2	9,8	0,5	182,3
9 126	10 246	15 656	18 930	13 443	19,0	1,6	5,8	5,7	0,1	173,2
10 507	11 718	18 386	21 259	15 263	23,3	1,6	5,4	6,6	0,0	171,7
7 183	7 829	10 836	13 066	9 755	10,6	0,1	5,1	4,8	0,0	165,6
9 484	10 977	15 313	17 652	13 393	14,3	0,3	6,8	4,1	0,1	172,3
7 922	11 931	20 832	22 442	15 929	15,1	1,2	2,9	5,0	0,0	168,1
7 738	8 686	12 434	13 734	10 651	8,3	0,9	14,3	5,8	0,0	173,0
10 091	11 114	13 904	15 250	12 517	12,2	1,5	8,3	6,5	0,6	179,3
9 540	10 645	15 675	18 313	13 110	19,6	1,2	8,1	7,5	1,8	170,0
9 138	11 797	14 751	15 694	13 001	12,7	1,2	14,8	5,3	5,0	179,4
8 171	9 356	13 335	14 910	11 408	10,3	0,8	4,2	9,1	0,5	173,6
10 918	12 566	15 839	18 853	14 541	20,4	1,3	4,9	4,1	0,6	178,7
7 902	8 473	13 100	18 312	11 882	6,2	0,1	0,0	5,8	2,4	172,8
8 970	10 387	14 979	18 088	12 963	13,3	1,5	9,6	6,3	0,0	169,0
9 406	10 351	15 085	18 206	12 927	19,7	1,4	5,7	5,9	0,0	171,2
10 878	12 920	15 328	16 337	14 083	14,1	0,1	2,7	6,5	0,0	163,5
8 683	10 664	13 697	16 420	12 273	18,5	1,8	2,8	6,0	0,0	176,9
8 856	10 533	14 725	17 149	12 759	15,2	0,7	5,6	5,7	0,1	168,9

**Průměrná měsíční odpracovaná a neodpracovaná doba zaměstnanců
podle podskupin zaměstnání KZAM-R**

kraj: Jihomoravský

Podskupiny zaměstnání KZAM-R	Počet zaměstnanců přečtený podle eviden. měsíců	Odpracovaná doba		Neodpracovaná doba		
		celkem	z toho přesčas	celkem	z toho	
					nemoc	dovolená
		hod/měs	hod/měs	dnů/měs	dnů/měs	dnů/měs
1210 Ředitelé a prezidenti velkých organizací, podniků	229	157,2	0,2	1,4	0,2	1,1
1221 Ved. pracovníci v zemědělství, lesnictví, rybář. a mysliv.	160	157,1	1,3	1,6	0,4	1,2
1222 Vedoucí pracovníci v průmyslu (ve výrobě)	439	154,9	2,0	1,5	0,4	1,0
1223 Vedoucí pracovníci ve stavebnictví a zeměměřičtví	179	159,4	0,0	1,4	0,2	1,1
1224 Vedoucí pracovníci ve velkoobchodě a v maloobchodě	826	150,7	0,4	2,3	0,7	1,3
1225 Vedoucí pracovníci v restauracích a hotelích	17	160,5	0,0	1,4	0,1	1,2
1226 Ved. pracovníci v dopr., skladování, telekom. a na pošt. úř.	356	147,1	0,8	2,2	0,6	1,4
1227 Ved. prac. v organ.zaměřených na poskytování obch.slуж.	171	151,9	0,4	1,9	0,5	1,3
1228 Ved.prac. v pečovatel., úklidových a podobných službách	29	155,2	0,3	1,7	0,7	1,0
1229 Ved. pracovních dílčích celků jinde neuved. (kult.,zdrav.)	128	155,1	0,4	1,7	0,5	1,1
1231 Vedoucí pracovníci finančních a hospodářských útvarů	438	154,2	0,3	1,6	0,3	1,1
1232 Ved. prac. personálních útvarů a útvarů průmysl. vztahů	98	153,4	0,4	1,7	0,4	1,1
1233 Vedoucí pracovníci odbytových útvarů (vč. průzkumu trhu)	287	154,3	0,2	1,6	0,3	1,1
1234 Ved. prac. reklamních útvarů a útvarů pro styk s veřejností	43	160,1	0,8	1,3	0,2	0,9
1235 Vedoucí pracovníci zásobovacích útvarů	145	156,7	2,0	1,5	0,2	1,1
1236 Vedoucí pracovníci výpočetních útvarů	65	150,8	0,8	1,8	0,5	1,2
1237 Vedoucí pracovníci výzkumných a vývojových útvarů	213	156,2	0,1	1,4	0,5	0,8
1239 Vedoucí pracovníci ostatních útvarů jinde neuvedení	359	152,6	2,0	1,8	0,6	1,1
1311 Vedoucí, ředitelé v zemědělství, lesnictví, rybářství	28	164,2	0,0	0,9	0,2	0,6
1312 Vedoucí, ředitelé v průmyslu (ve výrobě)	128	154,7	0,2	1,4	0,1	1,1
1313 Vedoucí, ředitelé ve stavebnictví a zeměměřičtví	68	157,2	0,0	1,8	0,4	1,4
1314 Vedoucí, ředitelé ve velkoobchodu a maloobchodu	66	151,1	1,5	2,6	1,0	1,4
1315 Vedoucí, ředitelé v restauracích a hotelích	35	157,7	0,0	1,6	0,8	0,8
1316 Vedoucí v dopravě, sklad., telekomun. a na pošt. úřadech	93	150,9	0,7	1,8	0,4	1,2
1317 Ved., ředitelé v podnicích poskytujících obchodní služby	17	148,9	0,0	2,7	1,4	1,3
1319 Vedoucí, ředitelé malých organizací ostatní (kult.,zdrav.)	38	148,0	0,0	2,6	0,9	1,6
2111 Fyzikové a astronomové	14	156,8	0,3	1,3	0,1	0,9
2113 Chemici	124	151,6	0,0	1,9	0,7	1,1
2114 Geologové, geofyzici, geodeti, hydrologové apod.	106	155,5	0,4	1,6	0,4	1,1
2119 Ostatní vědci a odborníci v příbuz. oborech jinde neuved.	50	155,9	1,0	1,0	0,3	0,7
2121 Matematici a odborníci v příbuzných oborech	13	155,0	0,4	1,6	0,1	1,0
2131 Projektanti a analytici výpočetních systémů	102	155,9	0,0	1,6	0,5	1,0
2132 Programátoři	158	155,2	1,9	1,8	0,6	1,1
2139 Ostatní odborníci zabývající se výp. tech. jinde neuvedení	431	156,6	0,3	1,5	0,5	1,0
2142 Projektanti staveb a areálů, stavební inženýři	603	154,4	1,1	1,9	0,6	1,0
2143 Projektanti elektrotechnických zařízení, elektroinženýři	306	154,3	2,0	1,7	0,6	1,0
2144 Projektanti elektronických syst. a telekomunikačních sítí	148	154,7	0,2	1,6	0,4	1,0
2145 Projektanti a konstruktéři strojních zaříz., strojní inženýři	434	152,3	1,6	1,6	0,8	0,8
2146 Chemičtí inženýři, technologové	60	153,7	0,9	1,7	0,3	1,1
2147 Důlní a hutní inženýři, technologové, metalurgové	25	151,4	2,0	1,6	0,2	1,2
2149 Ostatní architekti, projektanti, konstrukt.a techn.inženýři	150	153,5	0,9	1,7	0,5	1,1
2211 Bakteriologové, biologové, ekologové, zoologové	58	153,9	0,0	2,0	0,7	1,2

**Průměrná měsíční odpracovaná a neodpracovaná doba zaměstnanců
podle podskupin zaměstnání KZAM-R**

kraj: Jihomoravský

Podskupiny zaměstnání KZAM-R	Počet zaměstnanců přečtený podle eviden. měsíců	Odpracovaná doba		Neodpracovaná doba		
		celkem	z toho přesčas	celkem	z toho	
					nemoc	dovolená
		hod/měs	hod/měs	dnů/měs	dnů/měs	dnů/měs
2212 Farmakologové, anatomové, biochemici, fyziolog., patolog.	16	155,7	0,1	1,9	0,4	1,3
2213 Agronomové, šlechtitelé a odborníci v příbuzných oborech	114	156,2	0,5	2,0	0,7	1,1
2221 Lékaři, ordináři (kromě zubních lékařů)	20	142,7	0,0	2,3	1,1	1,2
2223 Veterinární lékaři	33	158,2	0,3	1,7	0,6	1,1
2311 Vědeckopedagogičtí pracovníci	2 380	157,1	0,0	1,8	0,3	1,3
2411 Odborní pracov. na úseku účetnictví, financí, daní, apod.	336	154,2	1,0	1,6	0,4	1,1
2412 Odbor. pracovníci na úseku zaměstnaneckých, pers. věcí	86	152,6	0,2	1,9	0,7	1,0
2413 Odborní pracovníci v bankovníctví a pojišťovnictví	621	149,1	0,1	2,2	0,7	1,3
2419 Ostatní odborní pracovníci v oblasti podnikání	200	152,3	0,3	1,8	0,6	1,1
2421 Právníci, právní poradci (mimo advokacie a soudnictví)	115	149,7	0,0	2,1	0,8	1,2
2433 Odborní pracovníci v informacích (např. vti)	30	151,6	0,9	2,5	0,6	1,1
2441 Ekonomové - vědečtí pracovníci, specialisté, experti	256	152,4	0,1	1,9	0,7	1,0
2451 Spisovatelé, autoři, kritikové, novináři, redaktori	88	151,1	0,0	2,4	1,0	1,4
2470 Odborní administrativní pracovníci jinde neuvedení	241	154,0	0,5	1,9	0,7	1,0
3111 Technici ve fyzikálních a příbuzných oborech	95	148,0	0,1	2,1	0,6	1,3
3112 Stavební technici	837	153,6	0,8	2,1	0,7	1,3
3113 Elektrotechnici	786	153,4	2,3	1,8	0,6	1,0
3114 Elektronici a technici v radiokomunikacích a telekomunik.	194	158,7	2,3	1,4	0,3	1,0
3115 Strojírenští technici	1 137	153,0	3,2	1,7	0,7	0,8
3116 Chemičtí technici	225	151,2	2,8	1,9	0,6	1,0
3117 Důlní a hutní technici	123	155,1	4,6	1,8	0,4	1,2
3118 Technici v kartografii, kresličí a zeměměřiči	362	153,1	1,4	1,8	0,8	0,9
3119 Ostatní techničtí pracovníci jinde neuvedení	1 677	154,8	3,1	1,8	0,7	1,0
3121 Poradci ve výpočetní technice	150	152,4	0,7	1,8	0,5	1,1
3122 Operátoři a obsluha výpočetní techniky	173	153,9	0,7	1,7	0,6	1,0
3123 Operátoři průmyslových robotů, ne strojů	19	147,8	1,6	2,3	1,2	0,9
3129 Ostatní technici ve výpočetní technice jinde neuvedení	96	153,5	0,0	1,9	0,8	0,8
3132 Obsluha zaříz. pro záznam zvuku, obrazu, operátoři kamery	68	153,2	0,0	1,8	0,8	0,8
3133 Obsluha vysílacího a telekomunikačního zařízení	20	153,1	0,0	2,4	0,7	1,5
3151 Kolaudační technici a technici protipožární ochrany	29	150,2	1,6	2,1	1,1	0,9
3152 Bezpečnostní tech. a tech. pro kontrolu zdravotní nezávad.	329	155,0	1,7	1,7	0,7	0,9
3160 Technici železničního provozu	778	156,2	6,2	2,2	0,5	1,5
3211 Technici a laboranti v oblasti biologie a v příbuz. oborech	225	152,4	1,1	2,4	1,2	1,1
3212 Technici v agronomii, v lesnictví a v zemědělství	447	153,1	0,8	2,2	0,9	1,1
3342 Pedagogové v oblasti dalšího vzdělávání	13	152,3	0,2	1,5	0,4	0,9
3411 Zprostředkovatelé finanč. transakcí, obchodu s cen. papíry	30	151,4	0,0	2,0	0,3	1,6
3412 Pojišťovací agenti	102	153,1	0,0	2,2	0,7	1,4
3415 Obchodní cestující, prof. poradci v obchodě, obch. zástupci	387	152,9	0,5	2,0	0,6	1,2
3416 Nákupčí	488	152,4	0,8	1,7	0,6	0,9
3417 Odhadci a zbožíznalci	23	154,5	0,0	1,8	0,6	0,5
3419 Ostatní pracovníci - obchodní zprostředkovatelé jinde n.	24	147,8	0,0	1,8	0,3	1,3
3421 Obchodní agenti	876	152,8	0,3	1,9	0,7	1,0

**Průměrná měsíční odpracovaná a neodpracovaná doba zaměstnanců
podle podskupin zaměstnání KZAM-R**

kraj: Jihomoravský

Podskupiny zaměstnání KZAM-R	Počet zaměstnanců přečtený podle eviden. měsíců	Odpracovaná doba		Neodpracovaná doba		
		celkem	z toho přesčas	celkem	z toho	
					nemoc	dovolená
		hod/měs	hod/měs	dnů/měs	dnů/měs	dnů/měs
3422 Odbytoví a přepravní agenti	656	151,7	2,1	2,1	0,8	1,2
3429 Ostatní obchodní agenti a makléři jinde neuvedení	14	154,5	0,6	1,6	0,7	0,9
3431 Odborné sekretářky, sekretáři	382	155,6	0,5	1,8	0,6	1,1
3433 Prac. v oblasti účetnictví, fakturace, rozpočet., kalkulace	2 036	153,6	0,6	1,8	0,6	1,0
3434 Pracovníci v oblasti statistiky a matematiky	26	150,8	0,0	2,0	0,6	1,1
3435 Pracovníci v oblasti práce a mezd (kromě účetních)	109	149,7	0,4	2,1	0,9	1,1
3436 Referenti osobních oddělení	197	151,0	0,3	2,0	0,7	1,1
3439 Ostatní odborní administrativní pracovníci jinde neuvedení	972	152,0	0,7	2,0	0,9	1,0
3449 Ostatní celní a daňoví pracovníci a prac. v příb. oborech	74	147,8	0,0	2,7	1,4	1,2
3471 Aranžéři, průmysloví a komerční návrháři, bytoví architekti	35	152,9	0,0	1,7	0,6	1,0
4112 Kancelářští pracovníci a obsluha zařiz. na zpracování textu	67	146,0	0,4	2,4	1,3	1,0
4113 Pracovníci přípravy dat výpočetní techniky	153	147,8	0,4	2,4	1,0	1,3
4115 Sekretářky, sekretáři	705	152,4	0,3	2,0	0,9	1,0
4121 Nižší účetní	321	154,7	0,6	2,0	0,9	1,0
4122 Nižší statistici	11	147,3	0,0	2,4	1,3	1,0
4123 Nižší finanční, daňoví úředníci a úředníci v příb. oborech	29	146,4	0,0	2,6	1,2	1,2
4131 Úředníci ve skladech	815	152,4	3,1	2,3	1,0	1,1
4132 Úředníci ve výrobě (např. výrobní plánovači)	195	150,8	2,0	1,8	0,8	0,8
4133 Úředníci v dopravě a v přepravě (dispečerů, kontr. apod.)	409	147,9	5,3	3,0	1,5	1,3
4141 Řadoví knihovníci, archiváři, evidenční pracovníci	157	152,9	0,0	2,1	0,8	1,1
4142 Poštovní doručovatelé, úředníci v třídárnách	1 212	135,1	2,5	3,4	1,5	1,6
4190 Nižší pracovníci jinde neuvedení ostatní	132	151,0	0,2	2,1	1,1	0,9
4211 Pokladníci (v bankách, pojišťov., spořitelárnách, na poště)	188	142,5	0,6	2,8	1,2	1,4
4212 Úředníci na přepážkách a směnárníci	790	136,7	1,0	3,1	1,4	1,5
4213 Pokladníci v obchodě, společném stravování apod.	828	138,6	0,3	3,4	1,8	1,4
4214 Prodavači vstupenek, jízdenek apod.	181	154,5	5,9	2,8	1,2	1,4
4216 Inkasisté (výběrčí dluhů)	10	154,4	0,0	1,1	0,3	0,7
4219 Ostatní pokladníci a pracovníci v příb. oborech jinde neu.	15	139,0	0,0	3,7	2,2	1,4
4221 Úředníci cestovních kanceláří	11	165,0	0,3	1,6	0,7	0,9
4222 Recepční	137	153,3	4,9	2,0	1,0	0,8
4223 Telefonisté	41	138,6	0,1	3,5	2,4	0,9
4224 Informátoři	51	149,2	6,3	3,4	1,8	1,6
5112 Vlakové četky, vlakové čety, průvodčí (vč. palub. průvodčí)	308	151,8	11,6	3,4	1,5	1,7
5121 Pracovníci dohlížející nad obsluh. personálem, hospodyně	64	157,2	3,3	2,0	1,0	0,8
5122 Kuchaři	504	148,4	0,4	2,5	1,6	0,8
5123 Číšníci, servírky	124	150,3	0,3	2,5	1,5	0,9
5149 Ostatní pracovníci zajišťující osobní služby jinde neuved.	16	150,0	2,6	2,5	1,7	0,7
5161 Hasiči, požárníci	80	156,4	11,4	2,5	0,7	1,6
5169 Ostatní pracovníci ochrany a ostrahy jinde neuvedení	304	153,6	9,3	2,3	1,0	1,1
5211 Prodavači v obchodech	2 094	144,4	1,2	2,8	1,5	1,2
6111 Pěstitelé polních plodin	206	143,7	2,1	3,7	2,3	0,9
6112 Ovocnáři, vinaři, a ostatní pěst. plodin rost. na stromech	136	141,6	1,9	3,8	2,5	0,9

**Průměrná měsíční odpracovaná a neodpracovaná doba zaměstnanců
podle podskupin zaměstnání KZAM-R**

kraj: Jihomoravský

Podskupiny zaměstnání KZAM-R	Počet zaměstnanců přečtený podle eviden. měsíců	Odpracovaná doba		Neodpracovaná doba		
		celkem	z toho přesčas	celkem	z toho	
					nemoc	dovolená
		hod/měs	hod/měs	dnů/měs	dnů/měs	dnů/měs
6113 Zahradníci a pěstitelé zahradních plodin a sazenic	250	152,9	5,9	3,1	2,0	0,7
6121 Chovatelé hospodářských zvířat (kromě drůbeže a včel)	508	150,4	4,5	3,2	1,7	1,4
6122 Chovatelé drůbeže	30	172,5	17,6	2,2	1,0	1,1
6124 Chovatelé hospodářských zvířat, drůbeže, včel apod.	64	141,3	1,0	3,7	2,1	1,3
6129 Ostatní chovatelé, ošetřovatelé zvířat jinde neuvedení	16	162,2	16,9	3,4	1,5	1,7
6141 Dělníci pro pěstění a ošetřování lesa	164	128,4	2,2	5,1	2,5	0,9
6142 Dělníci pro těžbu dřeva (kromě obsluhy pojezdových zařiz.)	56	109,0	0,2	7,2	3,5	1,5
7122 Zedníci, kameníci, omítkáři	957	148,2	10,4	4,2	2,0	1,3
7123 Betonáři, děl.specializovaní na pokládání beton. povrchů	127	148,9	12,7	4,4	2,7	1,4
7124 Tesaři a truhláři	347	149,3	12,3	4,2	2,1	1,3
7125 Stavební montážníci	81	150,7	5,5	3,3	1,7	1,0
7126 Asfaltéři, dlaždiči	15	130,6	2,2	6,1	3,4	2,5
7129 Ostatní stavební děl. stav. výroby a prac. v ost. oborech	332	142,8	9,3	4,6	1,7	1,6
7131 Stavební pokrývači	12	137,9	0,2	4,2	2,9	1,0
7136 Instalatéři, potrubáři, stavební zámečníci, klempíři	910	152,0	6,5	2,6	1,2	1,0
7137 Stavební a provozní elektrikáři	243	154,2	9,1	2,7	1,3	1,1
7139 Ostatní dělníci zajišťující dokončovací stavební práce	37	146,9	4,2	3,5	2,2	1,1
7141 Malíři a tapetáři	38	156,0	9,2	3,0	1,5	1,0
7142 Lakýrníci a pracovníci v příbuzných oborech	202	149,2	9,3	3,1	2,0	0,9
7211 Formíři a jádraři	307	141,7	7,1	3,5	2,5	0,7
7212 Svářeči, řezači plamenem a páječi	363	148,6	10,0	3,3	2,1	0,9
7213 Výrobci a opraváři výrobků a dílů z plechů	208	145,5	8,6	3,4	2,3	0,9
7214 Montéři kovových konstrukcí	76	149,4	9,7	3,4	2,3	0,7
7221 Kováři, obsluha kovací lisů, obsluha bucharů	199	146,6	4,6	2,7	1,5	1,1
7222 Nástrojáři, kovomodeláři, kovodělníci, zámečníci	3 089	149,4	8,0	2,9	1,6	0,9
7223 Seřizovači a obsluha obráběcích strojů	1 581	153,5	9,7	2,4	1,4	0,8
7224 Brusíči, leštiči a ostříči nástrojů	307	146,5	7,9	3,0	1,9	0,8
7231 Mechanici a opraváři motorových vozidel	566	150,5	5,2	2,6	1,3	1,0
7234 Mechanici a opraváři kolejových vozidel	551	147,9	3,1	3,0	1,3	1,4
7235 Mechanici obráběcích, zemědělských strojů a prům. zařiz.	952	151,6	7,8	2,9	1,5	1,1
7239 Ostatní mechanici a opraváři strojů a zařízení bez elektro	268	151,0	6,3	2,4	1,3	0,8
7241 Elektromech.a seřizovači různých typů elektrických zařiz.	2 435	149,7	8,4	2,7	1,5	0,9
7242 Mechanici, opraváři a seřizovači elektr. částí aut, letadel	266	150,9	2,2	2,8	1,1	1,4
7243 Mechanici, seřizovači, opraváři elektronických zařízení	261	149,8	5,5	2,5	1,4	0,9
7244 Telefonní a telegrafní mechanici, montéři a opraváři	28	159,4	1,0	1,4	0,4	0,8
7246 Montéři a opraváři silnoproudých elektrických vedení	402	149,4	2,5	2,8	1,3	1,3
7311 Výrobci, mechanici a opraváři přesných přístrojů a zařízení	96	145,1	2,3	2,6	0,8	1,1
7321 Výrobci hrnčířského, porcelán. zboží, žáruvzdor. výrobků	49	148,4	9,0	3,2	1,5	1,5
7322 Dělníci při výrobě skla, skláři vč. brusičů a leštičů	61	133,2	4,2	3,8	2,6	1,0
7341 Tiskaři, sazeči (kromě obsluhy tiskárenských strojů)	33	156,2	6,9	1,6	0,4	1,0
7345 Knihvazači a pracovníci v příbuzných oborech	26	140,1	3,0	3,5	2,7	0,5
7411 Zpracovatelé masa, ryb vč. uzenářů a konzerv. masa a ryb	201	147,2	1,3	3,2	1,8	1,3

**Průměrná měsíční odpracovaná a neodpracovaná doba zaměstnanců
podle podskupin zaměstnání KZAM-R**

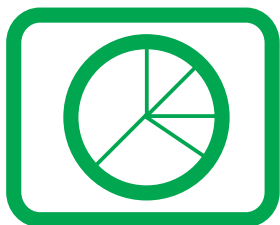
kraj: Jihomoravský

Podskupiny zaměstnání KZAM-R	Počet zaměstnanců přečtený podle eviden. měsíců	Odpracovaná doba		Neodpracovaná doba		
		celkem	z toho přesčas	celkem	z toho	
					nemoc	dovolená
		hod/měs	hod/měs	dnů/měs	dnů/měs	dnů/měs
7412 Zpracovatelé pekárenských a cukrářských výrobků	422	153,3	13,7	3,2	1,9	1,1
7419 Ostatní zpracovatelé - výrobci potravinářských výrobků	109	148,6	4,5	2,9	1,5	1,2
7421 Impregnační a úpraváři dřeva	128	151,5	4,7	2,4	1,6	0,7
7422 Uměleč. truhláři, řezbáři, výrobci a oprav.výrobků ze dřeva	484	153,1	10,7	2,6	1,7	0,8
7423 Seřizovači a seřizov.-obsluhovači dřevoobráběcích strojů	24	161,1	13,7	1,9	1,3	0,5
7431 Kvalifikovaní dělníci připravující přírodní vlákna	19	150,6	8,6	2,6	1,8	0,6
7433 Dámští a pánští krejčí a kloboučníci vč. opravářů oděvů	298	134,7	2,5	3,7	1,8	1,6
7435 Modeláři a střihači textilu, kůží a podobných materiálů	17	143,6	3,5	3,4	1,7	1,5
7436 Švadleny, vyšivači a pracovníci v příbuzných oborech	469	133,5	1,5	3,8	2,6	1,0
7437 Čalouníci a pracovníci v příb. oborech (vč. autočalouníků)	165	139,5	3,2	3,1	1,9	1,2
7439 Ostatní dělníci při výrobě textilu, oděvů a výrobků z kůží	164	139,7	2,6	3,3	2,2	0,9
7442 Obuvníci, vč. opravářů obuvi (kromě strojních obuvníků)	11	155,7	0,6	2,0	1,1	0,7
8111 Obsluha důlního zařízení a razících štítů	109	155,3	14,7	2,1	0,1	1,8
8113 Vrtaři, jeřábníci při ropných nebo plynových vrtech	124	149,5	1,4	2,2	0,6	1,5
8122 Obsluha zařízení ve slévárství (taviči, slévači)	579	151,6	12,5	3,3	2,1	0,8
8123 Obsluha zařízení na tepelné zpracování kovů	63	151,2	8,2	2,4	1,6	0,7
8131 Obsluha pecí na výrobu skla a keramiky	230	137,2	2,5	3,6	2,0	1,4
8139 Obsluha ostatních zařízení na výrobu skla a keramiky	203	141,5	6,7	3,6	2,0	1,4
8141 Obsluha pily a jiného zařízení na zpracování dřeva	321	144,6	8,7	3,2	2,2	0,7
8149 Obsluha ostatních zařiz.na zpracování dřeva a v papírnách	300	152,5	11,7	2,6	1,9	0,7
8159 Obsluha ostat. zařízení při chemické výrobě jinde neuved.	149	154,3	6,9	2,5	1,3	0,9
8161 Obsluha zařízení při výrobě a rozvodu elektřiny	107	148,3	2,9	1,4	0,5	0,9
8162 Obsluha parních turbín, ohříváčů a motorů	239	155,6	10,6	2,4	1,0	1,1
8163 Obsluha zařízení při úpravě, čištění a rozvodu vody	358	152,1	6,0	2,1	0,8	1,1
8171 Obsluha automatických nebo poloaut. montážních linek	175	146,0	5,7	3,1	1,8	1,1
8211 Obsluha automat. nebo poloaut. obráb.strojů (kromě 722)	589	155,5	10,8	2,6	1,4	1,0
8212 Obsluha strojů na výrobu maltovin, vápna, cementu	123	145,7	5,2	3,3	1,7	1,3
8221 Obsluha strojů při farmaceutické výrobě	74	153,7	5,3	1,7	1,0	0,6
8223 Obsluha strojů při konečné úpravě ochranných povlaků	87	149,8	5,5	2,3	1,5	0,6
8231 Obsluha strojů na výrobu pryžových výrobků (např. obuvi)	776	153,8	13,6	2,7	1,5	0,9
8232 Obsluha strojů na výrobu plast. výrobků (vč. laminování)	197	150,8	8,5	2,2	1,2	0,9
8240 Obsluha automat. nebo poloautom. dřevoobráběcích strojů	38	147,7	8,3	2,8	1,4	0,9
8251 Obsluha tiskárenských strojů	129	158,4	15,2	2,3	0,8	1,2
8254 Obsluha kopírovacích strojů	21	150,6	0,1	1,4	0,5	0,8
8261 Obsluha strojů na úpravu vláken, dopřádání a navíj. příze	513	144,0	3,9	2,9	1,8	1,0
8262 Obsluha tkacích a pletacích strojů	231	144,6	4,3	2,9	1,7	1,0
8263 Obsluha šicích a vyšivacích strojů	164	136,0	0,7	3,4	2,5	0,6
8264 Obsluha strojů na bělení, barvení, čištění, praní, žehlení	379	144,2	5,0	3,0	1,8	1,1
8269 Obsluha ost.strojů na výrobu textilních, kožešin. výrobků	634	145,1	3,5	2,7	1,6	0,7
8273 Obsluha strojů na mletí zrn a koření	140	149,1	8,4	3,2	1,7	1,2
8274 Obsluha strojů na zpracování mouky, výrobu pečiva	293	156,9	18,0	3,1	1,9	1,1
8275 Obsluha strojů na zpracování ovoce, zeleniny a ořechů	16	146,9	0,0	3,5	1,5	2,0

**Průměrná měsíční odpracovaná a neodpracovaná doba zaměstnanců
podle podskupin zaměstnání KZAM-R**

kraj: Jihomoravský

Podskupiny zaměstnání KZAM-R	Počet zaměstnanců přečtený podle eviden. měsíců	Odpracovaná doba		Neodpracovaná doba		
		celkem	z toho přesčas	celkem	z toho	
					nemoc	dovolená
		hod/měs	hod/měs	dnů/měs	dnů/měs	dnů/měs
8281 Montážní dělníci montující mechanická zařízení (stroje)	514	152,8	14,9	3,1	2,1	0,9
8282 Montážní dělníci montující elektrická zařízení	1 460	143,3	2,1	3,3	2,2	1,1
8283 Montážní dělníci montující elektronická zařízení	55	169,7	20,1	2,5	1,7	0,6
8284 Montážní dělníci montující výrobky z kovů, pryže a plastů	151	141,2	2,7	3,0	1,8	1,1
8287 Montážní dělníci montující výrobky z kombinovaných mat.	50	142,8	2,0	2,8	1,4	1,3
8290 Obsluha jin.stacionárních zařízení a ost. montážní dělníci	106	150,6	2,9	2,3	1,2	1,0
8311 Strojvedoucí	645	147,7	5,0	3,1	0,7	2,0
8313 Dělníci zabezpeč. sestavování vlaků (brzdaři, výhybkáři)	656	152,6	8,3	2,8	1,0	1,6
8321 Řidiči osobních a malých dodávkov. automobilů, taxikáři	130	156,6	8,0	2,4	1,3	0,9
8323 Řidiči autobusů, trolejbusů a tramvají	1 526	165,3	19,9	3,0	1,6	1,5
8324 Řidiči nákladních automobilů a tahačů	1 409	160,4	14,9	2,9	1,3	1,2
8326 Řidiči speciálních vozidel	297	158,9	11,2	2,6	1,3	1,1
8331 Obsluha zemědělských a lesních strojů	631	149,4	10,1	3,9	2,3	1,2
8332 Obsluha zemních a příbuzných strojů	249	148,3	9,6	4,1	2,1	1,5
8333 Obsluha jeřábů, zdvihacích a podob. manipulačních zařiz.	366	150,8	8,5	2,8	1,7	0,9
8334 Obsluha vysokozdvizných a ostatních motorových vozíků	646	150,0	6,6	2,8	1,4	1,1
9132 Pomocníci a uklízeči v kancelář., hotel., nemocnicích ap.	1 339	145,1	1,6	2,6	1,7	0,8
9141 Domovníci, správci domu	48	150,8	1,9	2,7	1,6	0,9
9151 Poslíčci, nosiči zavazadel a doručovatelé	20	148,3	4,7	2,6	1,4	1,1
9152 Vrátní, hlídači, uváděči a šatnářky	482	152,6	6,9	2,6	1,4	1,0
9161 Sběrači odpadků, popeláři	242	153,2	8,3	3,2	1,9	1,2
9162 Metaři, čističi záchodků, žump, kanálů a podob. zařízení	82	145,0	6,0	3,2	1,7	1,4
9169 Ostatní pracovníci v příbuzných oborech jinde neuvedení	17	152,5	6,9	3,2	2,0	1,2
9211 Pomocní a nekvalifikovaní dělníci v zemědělství	79	138,2	5,3	4,4	2,7	1,4
9312 Pomocní a nekvalifik. dělníci na stavbách a údržbě silnic	80	149,4	7,2	3,5	2,2	1,1
9313 Pomocní a nekvalifikovaní dělníci na stavbách budov	26	136,8	0,5	4,4	3,2	1,0
9321 Pomocní a nekvalifikovaní montážní a manipulační dělníci	709	142,8	6,2	3,3	2,0	1,0
9322 Ruční baliči a pytlavači	75	145,1	7,9	3,3	2,2	0,8
9323 Dělníci nádvorní skupiny (pomocní montéři)	254	137,0	0,8	3,5	2,0	1,2
9333 Vazači a nosiči břemen, přístavní dělníci (dokaři)	78	150,8	10,4	3,2	1,8	1,1
9339 Pomocní a nekvalif. prac. v dopr., ve skladech, v telekom.	1 337	147,0	3,5	2,8	1,6	1,0



Dodatek **- technický popis šetření**

Dodatek – Technický popis šetření

Technický popis šetření poskytuje základní informaci o koncepci šetření, postupech použitých při sběru dat, analýze dat a vytváření výstupních sestav, obsažených v publikaci. Dodatek je rozdělen do tří hlavních částí: koncepce šetření, vstupní údaje, zpracování a analýza dat.

Koncepce šetření

Koncepce statistického šetření „Regionální statistika ceny práce“ za podnikatelskou sféru (RSCP-PS) se zabývá otázkami rozsahu šetření, opory výběru a vlastního výběru vzorku ekonomických subjektů (ES).

Rozsah šetření

Vzorek ekonomických subjektů RSCP-PS kopíruje strukturu podnikatelské sféry v jednotlivých krajích České republiky. Podnikatelskou sféru tvoří ekonomické subjekty, které odměňují podle zákona č. 1/1992 Sb. o mzdě, odměně za pracovní pohotovost a o průměrném výdělku.

Okruh zpravodajských jednotek pro RSCP-PS tvoří ekonomické subjekty podnikatelské sféry s 10 a více zaměstnanci. Šetření je vyčerpávající pro jednotky s počtem zaměstnanců 250 a vyšším. Pro jednotky s počtem zaměstnanců 10 až 249 je mzdové šetření výběrové.

V RSCP-PS se ekonomické subjekty dále člení na organizační jednotky, jestliže je možné provést vnitřní rozčlenění podle okresů, ve kterých dílčí jednotky působí, nebo podle odvětví OKEČ. Výsledky podle krajů jsou v tomto smyslu výsledky, získané pracovištní metodou.

Statistické šetření RSCP-PS za 2. čtvrtletí 2005 zahrnuje 2962 ekonomických subjektů, které reprezentují přibližně 1136 tisíc zaměstnanců. Tabulka č. 1 ukazuje rozsah výběrového souboru RSCP-PS bez non-response (dále jen výběrový soubor) pro 2. čtvrtletí 2005 a v tabulce č. 2 je přiblížena odvětvová skladba ekonomických subjektů z výběrového souboru RSCP-PS působících na území Jihomoravského kraje.

Výběrový soubor RSCP podnikatelské sféry			
	RSCP-PS – celkem	RSCP-PS – kraj Jihomoravský	
		se sídlem v kraji	se sídlem mimo kraj
Počet ekonomických subjektů	2962	347	52
Počet zaměstnanců	1136 tisíc	72 tisíc	19 tisíc

Tabulka č. 1

Odvětvová skladba výběrového souboru RSCP-PS – kraj Jihomoravský

Odvětví OKEČ	Počet ekonomických subjektů	
	se sídlem v kraji	se sídlem mimo kraj
A,B Zemědělství, myslivost, lesnictví a rybolov	54	2
C Těžba nerostných surovin	3	
D Zpracovatelský průmysl	121	13
E Výroba a rozvod elektřiny, plynu a vody	11	4
F Stavebnictví	35	1
G Obchod; opravy motorových vozidel	37	11
H Ubytování a stravování	7	1
I Doprava, skladování a spoje	11	10
J Finanční zprostředkování	6	6
K Činnosti v oblasti nemovit. a pronájmu; podn. činnosti	39	
L Veřejná správa a obrana; povinné sociální zabezpečení		3
M Vzdělávání	5	
N Zdravotní a sociální péče; veterinární činnosti	1	
O Ostatní veřejné, sociální a osobní služby	17	1

Tabulka č. 2**Opora výběru**

Výběrovými jednotkami šetření RSCP-PS jsou ekonomické subjekty podnikatelské sféry, na které se v případě vybrání vztahuje zpravodajská povinnost. Statistickými jednotkami jsou zaměstnanci, kteří jsou nositeli sledovaných statistických znaků. Výběrovou základnou – oporou – pro výběr organizací je registr ekonomických subjektů (RES), který je detailně popsán na stránkách Českého statistického úřadu www.czso.cz.

Základním souborem RSCP-PS jsou aktivní ekonomické subjekty z registru ekonomických subjektů, které mají 10 a více zaměstnanců, přísluší do podnikatelské sféry a do institucionálních sektorů: nefinanční podniky, finanční instituce nebo vládní instituce. Příslušnost k podnikatelské, či nepodnikatelské sféře se zjišťuje podle registru „Automatizovaného rozpočtového informačního systému“ (ARIS-RARIS), který je spravován Ministerstvem financí ČR.

Výběr

Výběr ekonomických subjektů v RSCP-PS lze charakterizovat jako jednostupňový stratifikovaný výběr. Základní soubor (ZS) vytvořený z RES se rozdělí do oblastí (strat) podle:

- regionů (krajů)
- velikostních kategorií
- odvětvových skupin.

Regionem se z hlediska výběru jednotek rozumí kraj ve smyslu ústavního zákona č. 347/97 Sb. Výběr RSCP-PS používá dále ke stratifikaci čtyři velikostní kategorie

ekonomických subjektů, uvedené v tabulce č. 3 – Velikostní kategorie pro stratifikaci. Stratifikační třídění obsahuje dvanáct odvětvových skupin z vybraných institucionálních sektorů podnikatelské sféry. Vymezení strat je provedeno na základě podobnosti v charakteru ekonomické činnosti a podobnosti v zaměstnanecké struktuře.

V jednotlivých oblastech ZS vzniklých jeho rozdělením dle příslušných stratifikačních kritérií, se vybere předem stanovený podíl ekonomických subjektů. Největší subjekty s 1 000 a více zaměstnanci jsou zařazeny do šetření všechny (výběr s pravděpodobností 1), u ekonomických subjektů s 250-999 zaměstnanci se postupně navyšuje výběrový podíl tak, aby od roku 2007 činil 100%. Menší ES s 10-249 zaměstnanci jsou vybírány v jednotlivých stratech systematickým náhodným výběrem s nestejnými pravděpodobnostmi bez vracení. Pravděpodobnosti vybrání subjektu jsou dány výběrovým podílem, jehož výši ukazuje tabulka č. 3 – Velikostní kategorie pro stratifikaci. Počet ekonomických subjektů, které mají být vybrány, se stanoví podle aktuálního stavu ZS ke konci roku. Výběrový soubor ekonomických subjektů s 10-249 zaměstnanci se obměňuje metodou rotujícího panelu s periodou rotace devět let, tzn. k jejich plné obměně dojde za devět let. Vybrané ekonomické subjekty zůstávají v šetření minimálně po dobu periody rotace plus jeden rok potřebný pro jejich nábor, o důvodech pro předčasné vyřazení z výběru (např. zánik firmy) se vede evidence.

Velikostní kategorie pro stratifikaci		
Kategorie	Počet zaměstnanců	Výběrový podíl [%]
1	10 až 49	4,5
2	50 až 249	15
3	250 až 999	80
4	1000 a více	100

Tabulka č. 3

Vstupní údaje

Kapitola popisuje sběr dat do šetření RSCP-PS, používané číselníky a základní vstupní položky, charakterizující výdělky a odpracovanou dobu.

Sběr dat

Ekonomické subjekty, na které se vztahuje zpravodajská povinnost, vykazují do šetření RSCP-PS údaje o všech zaměstnancích. Vybraná zpravodajská jednotka předává data ke zpracování orgánu, vykonávajícímu státní statistickou službu. Termínem pro předání dat od respondenta je konec měsíce následujícího po skončení sledovaného období.

Předávaná data mají formu databázových souborů a obsahují informace o zaměstnavateli a zaměstnancích. Data jsou většinou přebírána přímo z informačních systémů pro výpočet mezd a personální evidenci.

Klasifikace a číselníky

RSCP používá standardní statistické klasifikace a číselníky (podrobněji popsané na www.czso.cz). Protože čtvrtletní šetření o ceně práce je součástí programu statistických zjišťování, je použití platných statistických klasifikací závazné jak pro orgán

vykonávající státní statistickou službu, tak pro zpravodajské jednotky, které poskytují údaje pro statistické zjišťování. Proto RSCP-PS používá následující klasifikace a číselníky:

- KZAM-R** **Klasifikace zaměstnání;** vydáno sdělením ČSÚ č. 492/2003 ze dne 18. prosince 2003 o vydání rozšířené Klasifikace zaměstnání KZAM-R.
- CZ-ICSE** **Klasifikace postavení v zaměstnání;** vydáno sdělením ČSÚ č. 494/2003 ze dne 18. prosince 2003 o vydání Klasifikace postavení v zaměstnání.
- KKOV** **Klasifikace kmenových oborů vzdělání;** vydáno sdělením ČSÚ č. 320/2003 ze dne 9. září 2003 o zavedení Klasifikace kmenových oborů vzdělání. Aktualizace byla provedena k 1. září 2004 sdělením ČSÚ č. 448/2004 ze dne 12. července 2004 o aktualizaci Klasifikace kmenových oborů vzdělání.
- CZ-NUTS** **Klasifikace územních statistických jednotek;** vydáno sdělením ČSÚ č. 490/2003 ze dne 18. prosince 2003 o vydání Klasifikace územních statistických jednotek. Aktualizace byla provedena k 1. květnu 2004 sdělením ČSÚ č. 228/2004 ze dne 14. dubna 2004 o aktualizaci Klasifikace územních statistických jednotek.
- OKEČ** **Odvětvová klasifikace ekonomických činností;** vydáno sdělením ČSÚ č. 486/2003 ze dne 18. prosince 2003 o vydání Odvětvové klasifikace ekonomických činností.
- CZ-GEONOM** **Klasifikace zemí;** vydáno sdělením ČSÚ č. 487/2003 ze dne 18. prosince 2003 o vydání Klasifikace zemí. Aktualizace byla provedena k 1. červnu 2004 sdělením ČSÚ č. 339/2004 ze dne 20. května 2004 o změně v Klasifikaci zemí.
- FORMA** **Číselník právní formy organizací**

Výdělky a odpracovaná doba

RSCP-PS jako mzdové šetření se čtvrtletní periodicitou monitoruje mzdovou úroveň jednotlivých zaměstnání podle klasifikace KZAM-R v krajích České republiky. U jednotlivých zaměstnanců vybraných ekonomických subjektů zjišťuje průměrný hodinový výdělek v posledním čtvrtletí sledovaného období, vypočtený pro náhrady pro pracovní právní účely, podle § 17 zákona 1/1992 Sb. Průměrný hodinový výdělek je krátkodobým indikátorem mzdové úrovně.

Druhým šetřeným výdělkovým ukazatelem je mzda vyplacená za sledované období. Mzda je definovaná jako mzda za práci podle §4 zákona č.1/1992 Sb. (Zákon o mzdě, odměně za pracovní pohotovost a průměrném výděleku ve znění pozdějších předpisů), jako peněžitá plnění, poskytovaná zaměstnavatelem zaměstnanci za práci.

Z celkové mzdy za práci šetření zjišťuje i podíl prémie a odměn, příplatků za práci přesčas a ostatních příplatků. Vedle mzdy za práci šetří RSCP-PS i některá další plnění, poskytovaná v souvislosti s výkonem práce. Zjišťuje se částka náhrad mzdy a částka odměn za pracovní pohotovost, vyplacená za sledované období.

RSCP-PS sleduje i charakteristiky odpracované a neodpracované doby. Vstupní věta o zaměstnanci obsahuje odpracovanou dobu od počátku roku a z ní počet přesčasových hodin, za které byl poskytnut příplatek. Věta dále obsahuje celkovou neodpracovanou dobu od počátku roku, z ní počet dnů nemoci a počet neodpracovaných dnů s náhradou mzdy. Zvlášť se sleduje i počet dnů dovolené.

Zpracování a analýza dat

Zpracování a analýza dat zahrnuje přehled publikovaných mzdových statistik, způsob výpočtu hrubé měsíční mzdy a indikátorů odpracované doby, problematiku vážení a odhadů.

Přehled publikovaných tabulek

Hlavním výsledkem RSCP-PS jsou statistiky výdělkové úrovně v krajích podle zaměstnání KZAM-R. Tabulky PS-V5, PS-M5 a PS-T5 ukazují statistiky v třídění podle zaměstnání KZAM-R na úrovni podskupin zaměstnání (čtyřmístný KZAM-R). Tabulka PS-V5 obsahuje charakteristiky hodinových výdělků, tabulka PS-M5 obsahuje charakteristiky hrubé měsíční mzdy, strukturu mzdy a průměrnou placenou dobu. Tabulka PS-T5 ukazuje průměrnou měsíční odpracovanou a neodpracovanou dobu, podíl přesčasu z odpracované doby a podíl nemoci a dovolené z neodpracované doby. Publikují se jen zaměstnání zastoupená minimálně deseti zaměstnanci a minimálně třemi ekonomickými subjekty.

Vedle primárních výsledků podle zaměstnání ukazuje výsledková publikace i další tabulky hodinových výdělků, hrubých měsíčních mezd a jejich diference. Hodinové výdělky se člení podle:

- hlavních tříd KZAM-R
- kategorií zaměstnání (manuální/nemanuální)
- věkových kategorií
- vzdělání
- pohlaví.

Charakteristiky hrubé měsíční mzdy jsou tříděny i podle hlavních tříd KZAM-R.

Výpočet hrubé měsíční mzdy

Na rozdíl od hodinového výdělku musí být druhý indikátor mzdové úrovně – hrubá měsíční mzda – vypočten z dalších přímo zjišťovaných mzdových položek a nemzdových plnění. Přímě zjišťované položky ale obsahují pouze kumulované částky za delší období než měsíc, tj. za čtvrtletí až celý rok. Přitom je třeba uvážit, že jednotliví zaměstnanci nemuseli být v evidenčním stavu po celé sledované období.

Hrubá mzda je v ISPV jednoznačně definována jako součet mzdy za práci, náhrad mzdy a odměn za pracovní pohotovost. Hrubá měsíční mzda i -tého zaměstnance se vypočte podle vzorce

$$HMM_i = \frac{MZDA_i + POHOTOV_i + NAHRADY_i}{MES_PLAC_i}$$

kde :

HMM_i je hrubá měsíční mzda i -tého zaměstnance

$MZDA_i$ je mzda za práci i -tého zaměstnance v kumulaci za sledované období (vstupní položka věty o zaměstnanci)

$POHOTOV_i$ je odměna za pohotovost i -tého zaměstnance v kumulaci za sledované období (vstupní položka věty o zaměstnanci)

$NAHRADY_i$ jsou náhrady mzdy i -tého zaměstnance v kumulaci za sledované období (vstupní položka věty o zaměstnanci)

MES_PLAC_i je počet placených měsíců i -tého zaměstnance, tj. počet měsíců, odpovídajících součtu odpracované doby a doby, po kterou pobíral náhrady mzdy

Počet placených měsíců MES_PLAC_i je roven počtu kalendářních měsíců v případě, že zaměstnanec po celé sledované období pracoval nebo pobíral náhrady mzdy. Pokud zaměstnanec byl v evidenčním stavu kratší dobu, než sledované období, bude jeho počet placených měsíců dán poměrem doby v evidenčním stavu k celému sledovanému období. Podobně se počet placených měsíců stanoví, pokud zaměstnanec měl jinou absenci, než absenci s náhradou mzdy (např. nemoc).

Hrubá měsíční mzda za určitou skupinu zaměstnanců se vypočte jako „vážená“ hrubá mzda, v níž mzda určitého zaměstnance má váhu, odpovídající počtu jeho placených měsíců za sledované období. Tento způsob výpočtu umožňuje korektní srovnání mzdové úrovně jednotlivých zaměstnání a srovnávání v čase.

Sestavy s hrubou měsíční mzdou, diferenciací a strukturou hrubé mzdy obsahují také placenou dobu zaměstnance. Tento údaj ukazuje počet placených hodin (odpracovaná doba a doba náhrad) za placený měsíc a je konzistentní s výpočtem hrubé měsíční mzdy. Sestavy týkající se odpracované a neodpracované doby (tabulka PS-T5) nelze vztáhnout k placené době. Proto se odpracovaná a neodpracovaná doba i jejich složky vztahují k počtu měsíců v evidenčním stavu.

Přestože struktura vstupů RSCP-PS umožňuje zahrnout do výpočtu za určitou skupinu i zaměstnance, kteří byli v evidenčním stavu pouze část sledovaného období, nemohou být do výpočtu zahrnuti všichni. Uplatňují se následující kritéria pro zařazení zaměstnance do výpočtů hrubé měsíční mzdy:

- placená doba zaměstnance je alespoň jeden měsíc,
- zařazují se pouze zaměstnanci v pracovním poměru,
- musí být splněna podmínka: součet odpracované a neodpracované doby je přibližně roven počtu pracovních dnů sledovaného období,
- zařazují se pouze zaměstnanci, zaměstnaní na plný pracovní úvazek, který je v RSCP definován v souladu s kritériem Eurostatu pomocí fondu pracovní doby (alespoň 30 hodin/týden).

Metoda vážení a řešení non-response

Metoda vážení, používaná v RSCP-PS, umožňuje získat na základě dat z výběrového souboru charakteristiky základního souboru v členění na jednotlivé kraje. Informace o charakteristikách zaměstnanecké populace v jednotlivých krajích dávají vážené agregované tabulky. Váhové koeficienty, které jsou přiděleny všem ekonomickým subjektům z výběrového souboru a poté též všem jejich zaměstnancům, vycházejí z počáteční pravděpodobnosti výběru každého ekonomického subjektu a reflektují regionální strukturu základního souboru. Váhy zvyšují při výpočtech odhadů význam dat ekonomických subjektů s relativně malým zastoupením ve výběrovém souboru. Relativně nejméně zastoupené jsou ve výběrovém souboru RSCP-PS ekonomické subjekty s 10-49 zaměstnanci, a proto mají největší váhy při výpočtech odhadů.

Tabulky vztahující se k podnikatelské sféře PS-V5, PS-M5, PS-T5 obsahují nevážené charakteristiky výběrového souboru RSCP-PS. Ostatní tabulky v této publikaci jsou odhady charakteristik základního souboru RSCP-PS pro příslušný kraj. Při interpretaci výsledků je nutno mít na zřeteli, že charakteristiky výběrového souboru nelze automaticky pokládat za odhady platné pro celou zaměstnaneckou populaci kraje. Výběrové charakteristiky mohou být částečně ovlivněny větším relativním zastoupením velkých ekonomických subjektů ve výběrovém souboru RSCP-PS.

Problém nedostupných dat od vybraného ekonomického subjektu (zpravodajské jednotky), tzv. non-response, je v RSCP-PS řešen metodou historické imputace a metodou upravující váhy zpravodajským jednotkám, které jsou ve stejné stratifikační kategorii, jako nedostupná zpravodajská jednotka.

Odhady statistických charakteristik

Skupina tabulek	Postup při výpočtu charakteristik
PS-V0, PS-V1, PS-V2, PS-V4, PS-V6, PS-V8	Odhadované charakteristiky hodinového výdělku jsou vypočteny z dat výběrového souboru s využitím výběrových vah a vah používaných pro odstranění důsledků non-response.
PS-M0, PS-M1	Odhadované charakteristiky hrubé měsíční mzdy, jejích složek i placený čas jsou vypočteny z dat výběrového souboru s využitím výběrových vah, vah používaných pro odstranění důsledků non-response a vah, zohledňujících různé délky neplacené neodpracované doby (nemoc, neplacená absence) a doby v evidenčním stavu.
PS-V5	Odhadované charakteristiky hodinového výdělku podle podskupin zaměstnání jsou vypočteny z dat výběrového souboru.
PS-M5	Odhadované charakteristiky hrubé měsíční mzdy a jejích složek podle podskupin zaměstnání jsou vypočteny z dat výběrového souboru s využitím vah, zohledňujících různé délky neplacené neodpracované doby (nemoc, neplacená absence) a doby v evidenčním stavu. Stejným způsobem je vypočtena i placená doba.
PS-T5	Odhadované charakteristiky odpracované a neodpracované doby podle podskupin zaměstnání jsou vypočteny z dat výběrového souboru s využitím vah, zohledňujících různé délky doby v evidenčním stavu.

Šetření RSCP-PS odhaduje výdělkové charakteristiky a neslouží jako zdroj informací o počtech zaměstnanců v jednotlivých třídících kategoriích. Počty zaměstnanců jsou v agregovaných tabulkách uváděny v % a jejich účelem je přiblížit relativní zastoupení publikovaných kategorií. Počty zaměstnanců v ČR zjišťují šetření Českého statistického úřadu – podnikové výkaznictví a výběrové šetření pracovních sil (viz www.czso.cz).

Statistické charakteristiky používané ve výsledkových tabulkách:

1. decil	První decil je hodnota, pod kterou leží 10% nejnižších hodnot sledovaného znaku.
1. kvartil	První kvartil je hodnota, pod kterou leží 25 % nejnižších hodnot sledovaného znaku.
Medián	Medián je hodnota uprostřed vzestupně uspořádané řady hodnot sledovaného znaku, polovina hodnot je nižší než medián a druhá polovina je vyšší než medián.
3. kvartil	Třetí kvartil je hodnota, nad kterou leží 25 % nejvyšších hodnot sledovaného znaku.
9. decil	Devátý decil je hodnota, nad kterou leží 10% nejvyšších hodnot sledovaného znaku.
Průměr	Průměr je počítán jako vážený (případně nevážený) aritmetický průměr sledovaného znaku.

Kvalita odhadů

Odhadované charakteristiky podléhají dvěma typům chyb – výběrovým chybám a nevýběrovým chybám. Výběrové chyby jsou způsobeny faktorem náhody při pravděpodobnostním výběru RSCP-PS. Hodnoty výběrových chyb není možné ze současného výběrového souboru RSCP-PS získat, nicméně používaná stratifikace výrazně snižuje jejich výši. Nevýběrové chyby bývají způsobeny především špatnou kvalitou dat od zpravodajských jednotek (neúplné údaje, chybné údaje) a jejich vliv je snižován několikastupňovými kontrolními mechanismy a pomocí metodické podpory zpravodajským jednotkám.

Definice vybraných pojmů

Ekonomický subjekt	Ekonomický subjekt je právnický subjekt nebo fyzická osoba s postavením podnikatele, zapsaná do registru ekonomických subjektů ČSÚ. Každému ekonomickému subjektu se přiděluje identifikační číslo (IČO).
Organizační jednotka	Z hlediska mzdové statistiky RSCP se dělí ekonomické subjekty na organizační jednotky podle okresu, ve kterém jednotky působí a nebo podle odvětví (OKEČ), které charakterizuje jejich ekonomickou činnost. Organizační jednotku tvoří všechny útvary ekonomického subjektu, které působí ve stejném okrese a patří do stejné kategorie OKEČ.
Zpravodajská jednotka	Zpravodajskou jednotkou je právnická nebo fyzická osoba, od níž se požaduje poskytnutí údajů ve statistickém zjišťování podle zákona č. 89/1995 Sb., o státní statistické službě ve znění pozdějších předpisů.
Sledované období	Sledované období je období od začátku roku do konce příslušného čtvrtletí, za které se statistické zjišťování provádí.
Podnikatelská sféra	Do podnikatelské sféry patří subjekty, které odměňují podle zákona č. 1/1992 Sb., o mzdě, odměně za pracovní pohotovost a o průměrném výdělku ve znění pozdějších předpisů.
Nepodnikatelská sféra	Do nepodnikatelské sféry patří organizace, které odměňují podle zákona č. 143/1992 Sb., o platu a odměně za pracovní pohotovost v rozpočtových a v některých dalších organizacích a orgánech ve znění pozdějších předpisů.
Základní soubor RSCP-PS	Základním souborem RSCP jsou aktivní ekonomické subjekty z registru ekonomických subjektů, které mají 10 a více zaměstnanců, přísluší do podnikatelské sféry a do institucionálních sektorů: nefinanční podniky, finanční instituce nebo vládní instituce.

Ostatní symboly používané ve výsledkových tabulkách:

"neuvedeno" kategorie zaměstnanců, u kterých nebyl uveden kód příslušné třídící charakteristiky

"*" položka vstupních dat vypočítaná, ale nezveřejnitelná z důvodu nedostatečného počtu vstupních hodnot (min. 3 ekonomické subjekty a 10 zaměstnanců)