



Regionální statistika ceny práce

IV. čtvrtletí 2008

Podnikatelská sféra

Jihočeský kraj

Revidované výsledky ke dni 10. 3. 2010

Copyright - MPSV ČR

Publikace ani její část nesmí být kopírována, rozšiřována a zařazována do informačních systémů v jakékoliv formě (elektronické, mechanické, optické, magnetické aj.) bez písemného souhlasu

Ministerstva práce a sociálních věcí

Zpracovatel: TREXIMA, spol. s r.o., tř. T. Bati 299, 764 21 Zlín - Louky

O b s a h :

Úvod	7
-------------------	---

Výsledková část podnikatelská sféra

Základní metodické přístupy	11
Popis publikovaných tabulek	12

Hodinový výdělek

PS-V0	Hodinový výdělek v podnikatelské sféře	13
PS-V1	Hodinový výdělek podle hlavních tříd zaměstnání KZAM-R	14
PS-V2	Hodinový výdělek podle věkových kategorií	15
PS-V4	Hodinový výdělek podle vzdělání	15
PS-V5	Hodinový výdělek podle podskupin zaměstnání KZAM-R	16
PS-V6	Hodinový výdělek podle kategorií zaměstnání	22
PS-V8	Hodinový výdělek podle pohlaví	22

Hrubá měsíční mzda

PS-M0	Hrubá měsíční mzda a její složky, diferenciací, placená doba v podnikatelské sféře	23
PS-M1	Hrubá měsíční mzda a její složky, diferenciací, placená doba podle hlavních tříd zaměstnání KZAM-R	24
PS-M5	Hrubá měsíční mzda a její složky, diferenciací, placená doba podle podskupin zaměstnání KZAM-R	26

Měsíční odpracovaná a neodpracovaná doba

PS-T5	Průměrná měsíční odpracovaná a neodpracovaná doba podle podskupin zaměstnání KZAM-R	38
-------	--	----

Dodatek – technický popis šetření

1. Metoda výběru ekonomických subjektů	47
1.1 Základní soubor	47
1.2 Struktura výběrového souboru	47
1.3 Výběr	48
2. Vstupní údaje	49
2.1 Sběr dat	49
2.2 Nejdůležitější vstupní údaje	50
2.3 Klasifikace a číselníky	50
3. Nejdůležitější sledované veličiny	52
3.1 Hodinový výdělek	52

3.2 Hrubá měsíční mzda	52
3.3 Měsíční odpracovaná a neodpracovaná doba	53
4. Dopočtové metody	54
4.1 Řešení neodpovědí a metoda vážení	54
4.2 Kvalita odhadů	55
4.3 Přehled publikovaných tabulek podle použitých vah	55
5. Definice vybraných pojmů	56



Úvod

Úvod

Regionální statistika ceny práce (RSCP) je systém pravidelného monitorování výdělkové úrovně a pracovní doby zaměstnanců v jednotlivých krajích České republiky formou statistického šetření. Sledovanými ukazateli výdělkové úrovně jsou hodinový výdělek a hrubá měsíční mzda (plat). Šetření metodicky vychází a je obsahově harmonizováno se strukturálním šetřením EU „Structure of Earnings Survey“, viz nařízení komise (ES) č. 1916/2000 ve znění pozdějších předpisů.

Šetření je pod názvem „Čtvrtletní šetření o průměrném výdělku“ zařazeno do programu statistických zjišťování, vyhlášených Českým statistickým úřadem (ČSÚ) ve sbírce zákonů pro příslušný kalendářní rok (viz příloha č. 2 Vyhlášky č. 297/2007 Sb., částka 90, kterou se stanoví Program statistických zjišťování na rok 2008) a pro vybrané ekonomické subjekty je povinné. Šetření provádí pracoviště státní statistické služby Ministerstva práce a sociálních věcí (MPSV). Průběh a vývoj šetření řídí komise, složená ze zástupců MPSV, ČSÚ, Ministerstva financí, České národní banky, CERGE-EI, VŠE v Praze, Českomoravské konfederace odborových svazů, Svazu průmyslu a dopravy ČR. Zpracovatelem RSCP je TREXIMA, spol. s r.o. (www.trexima.cz).

Nejdůležitějším kritériem pro členění výsledků RSCP je příslušnost šetřeného ekonomického subjektu k podnikatelské, nebo nepodnikatelské sféře. V podnikatelské sféře probíhá šetření se čtvrtletní periodou a ve sféře nepodnikatelské je prováděno s periodou pololetní. Zdrojem dat pro nepodnikatelskou sféru je Informační systém o platech, který je spravován Ministerstvem financí. Za každou sféru jsou vydávány samostatné výsledkové publikace.

Výsledkové publikace jednotlivých krajů jsou uloženy na stránkách <http://portal.mpsv.cz/> v sekci *Zaměstnanost*, v podsekci *Statistiky* pod odkazem *Statistika výdělků*.

Monitorováním výdělků a pracovní doby zaměstnanců na úrovni České republiky se zabývá „Informační systém o průměrném výdělku“ (ISPV). Výsledková publikace je k dispozici na internetových stránkách MPSV (www.mpsv.cz) v sekci *Příjmy a životní úroveň*.

Důkladný popis šetření, včetně všech výsledkových publikací, poskytuje také portál www.ispv.cz. Slouží především jako podpora respondentům, kteří zde naleznou všechny potřebné informace a podpůrné nástroje pro zasílání dat. Portál je využíván také k uveřejňování odborných studií a článků, které jako zdroj informací uvádí šetření ISPV a RSCP.

Ministerstvo práce a sociálních věcí děkuje všem respondentům šetření za přípravu vstupních dat pro šetření. Svědomitý přístup respondentů a dodržování termínů pro předání dat umožňují pravidelně uveřejňovat tuto publikaci.



Výsledková část

Podnikatelská sféra

Výsledková část podnikatelská sféra

Základní metodické přístupy

Tato publikace přináší charakteristiky hodinového výdělku, hrubé měsíční mzdy a pracovní doby získané za podnikatelskou sféru šetření RSCP (RSCP-PS). V RSCP se zařazují do podnikatelské sféry ekonomické subjekty, které odměňují mzdou, viz § 109, odst. 2 zákona č. 262/2006 Sb., zákoníku práce, ve znění pozdějších předpisů.

Primárním výsledkem RSCP jsou statistiky výdělkové úrovně jednotlivých zaměstnání (v klasifikaci KZAM-R), dalším produktem jsou odhady výdělkových parametrů zaměstnanecké populace krajů v členění podle firemních i zaměstnaneckých charakteristik. Ekonomické subjekty se v RSCP člení na organizační jednotky, jestliže je možné provést vnitřní rozčlenění podle okresů, ve kterých dílčí jednotky působí. Výsledky podle krajů jsou v tomto smyslu výsledky získané pracovištní metodou.

Vedle podnikového výkaznictví ČSÚ je RSCP dalším zdrojem informací o výdělcích v jednotlivých krajích České republiky. Výkaznictví ČSÚ, jako tradiční zdroj, sbírá údaje o evidenčním počtu zaměstnanců a vyplacených mzdách za ekonomický subjekt a publikuje průměrné mzdy v členění podle firemních charakteristik. Při srovnávání výsledků výkaznictví a RSCP-PS je třeba vzít v úvahu rozdílnou definici podnikatelské sféry, rozdílné metody výpočtu výdělkových charakteristik a rozdílný způsob členění výsledků podle krajů. Výkaznictví ČSÚ člení výsledky podle sídla ekonomického subjektu, tj. podnikovou metodou.

Respondenty šetření RSCP-PS jsou aktivní ekonomické subjekty (ES) z institucionálních sektorů nefinančních podniků, finančních institucí a vládních institucí zapsané v registru ekonomických subjektů ČSÚ (RES). Na základě Automatizovaného rozpočtového informačního systému (ARIS), který je spravován Ministerstvem financí, se zjišťuje způsob odměňování a příslušnost ekonomického subjektu k podnikatelské sféře. Šetření je výběrové pro ES s 10 až 249 zaměstnanci a plošné pro ES s 250 a více zaměstnanci. Náhodný výběr je prováděn na základě příslušnosti ES do kraje, velikostní kategorie a odvětví ekonomické činnosti.

Tabulky s označením PS-V5, PS-M5, PS-T5 obsahují charakteristiky výběrového souboru (statistiky) jednotlivých zaměstnání na úrovni podskupin zaměstnání (čtyřmístný KZAM-R). Při interpretaci výsledků je nutno mít na zřeteli, že charakteristiky výběrového souboru nelze automaticky pokládat za odhady platné pro celou zaměstnaneckou populaci. Výběrové charakteristiky jsou ovlivněny větším relativním zastoupením velkých ekonomických subjektů ve výběrovém souboru RSCP-PS. Ostatní tabulky obsahují odhady parametrů základního souboru a při jejich výpočtu byly využity dopočtové metody založené na pravděpodobnosti výběru ekonomických subjektů.

Popis publikovaných tabulek

Tabulky v publikaci jsou rozděleny podle sledovaného ukazatele do tří základních okruhů. Tabulky přinášející charakteristiky hodinového výdělku jsou označeny PS-Vx, kde PS značí podnikatelskou sféru a x je pořadové číslo tabulky. Charakteristiky hrubé měsíční mzdy, struktury mzdy a průměrné placené doby jsou obsaženy v tabulkách se značením PS-Mx a charakteristiky měsíční odpracované a neodpracované doby v tabulkách se značením PS-Tx.

Hlavním výsledkem RSCP jsou statistiky výdělkové úrovně a pracovní doby za jednotlivá zaměstnání podle klasifikace KZAM-R, obsažené v tabulkách PS-V5, PS-M5 a PS-T5. Tyto tabulky obsahují ta zaměstnání, která jsou ve své podskupině zaměstnání (čtyřmístný KZAM-R) zastoupena alespoň třemi ekonomickými subjekty a zároveň deseti zaměstnanci. Uvedené počty organizačních jednotek a zaměstnanců ukazují na zastoupení ve výběrovém souboru. V ostatních tabulkách jsou počty zaměstnanců uváděny v % a jejich účelem je přiblížit relativní zastoupení publikovaných kategorií. Údaje o počtech zaměstnanců z této publikace neslouží jako zdroj informací o počtech zaměstnanců v krajích, ty zjišťují šetření ČSÚ – podnikové výkaznictví a výběrové šetření pracovních sil (viz www.czso.cz).

Statistické charakteristiky používané ve výsledkových tabulkách:

1. decil	První decil je hodnota, pod kterou leží 10 % nejnižších hodnot sledovaného znaku.
1. kvartil	První kvartil je hodnota, pod kterou leží 25 % nejnižších hodnot sledovaného znaku.
Medián	Medián je hodnota uprostřed vzestupně uspořádané řady hodnot sledovaného znaku, polovina hodnot je nižší než medián a druhá polovina je vyšší než medián.
3. kvartil	Třetí kvartil je hodnota, nad kterou leží 25 % nejvyšších hodnot sledovaného znaku.
9. decil	Devátý decil je hodnota, nad kterou leží 10 % nejvyšších hodnot sledovaného znaku.
Průměr	Průměr je počítán jako vážený (případně nevážený) aritmetický průměr sledovaného znaku.

Ostatní symboly používané ve výsledkových tabulkách:

"Neuvedeno"	Symbol "Neuvedeno" označuje kategorii zaměstnanců, u které nebyl uveden kód příslušného třídícího znaku.
"*"	Symbol "*" označuje položku vstupních dat vypočítanou, ale nezveřejnitelnou z důvodu nedostatečného počtu vstupních hodnot (méně než 3 ekonomické subjekty a 10 zaměstnanců).

Hodinový výdělek v podnikatelské sféře ¹⁾

kraj: Jihočeský

Medián hodinového výdělku 107,36 Kč/hod

Index mediánu hodinového výdělku zaměstnanců

meziroční vůči 4. čtvrtletí 2007..... 103,9 %

Diferenciace

1. decil - 10 % hodinových výdělků menších než 66,28 Kč/hod

1. kvartil - 25 % hodinových výdělků menších než 83,87 Kč/hod

Medián - 50 % hodinových výdělků menších než 107,36 Kč/hod

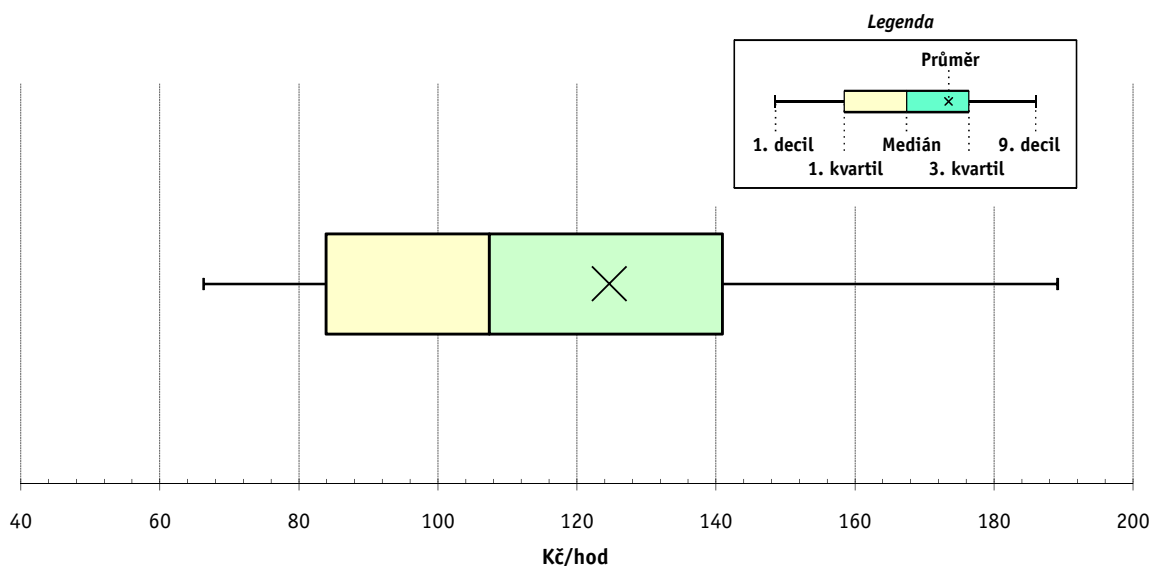
3. kvartil - 25 % hodinových výdělků větších než 140,93 Kč/hod

9. decil - 10 % hodinových výdělků větších než 189,13 Kč/hod

Průměr hodinového výdělku 124,65 Kč/hod

Podíl zaměstnanců s podprůměrným

hodinovým výdělkem 64,6 %



Vysvětlivky:

1) Hodinový výdělek se zjišťuje jako průměrný hodinový výdělek definovaný v § 351 až § 362 zákona č. 262/2006 Sb., zákoníku práce, ve znění pozdějších předpisů.

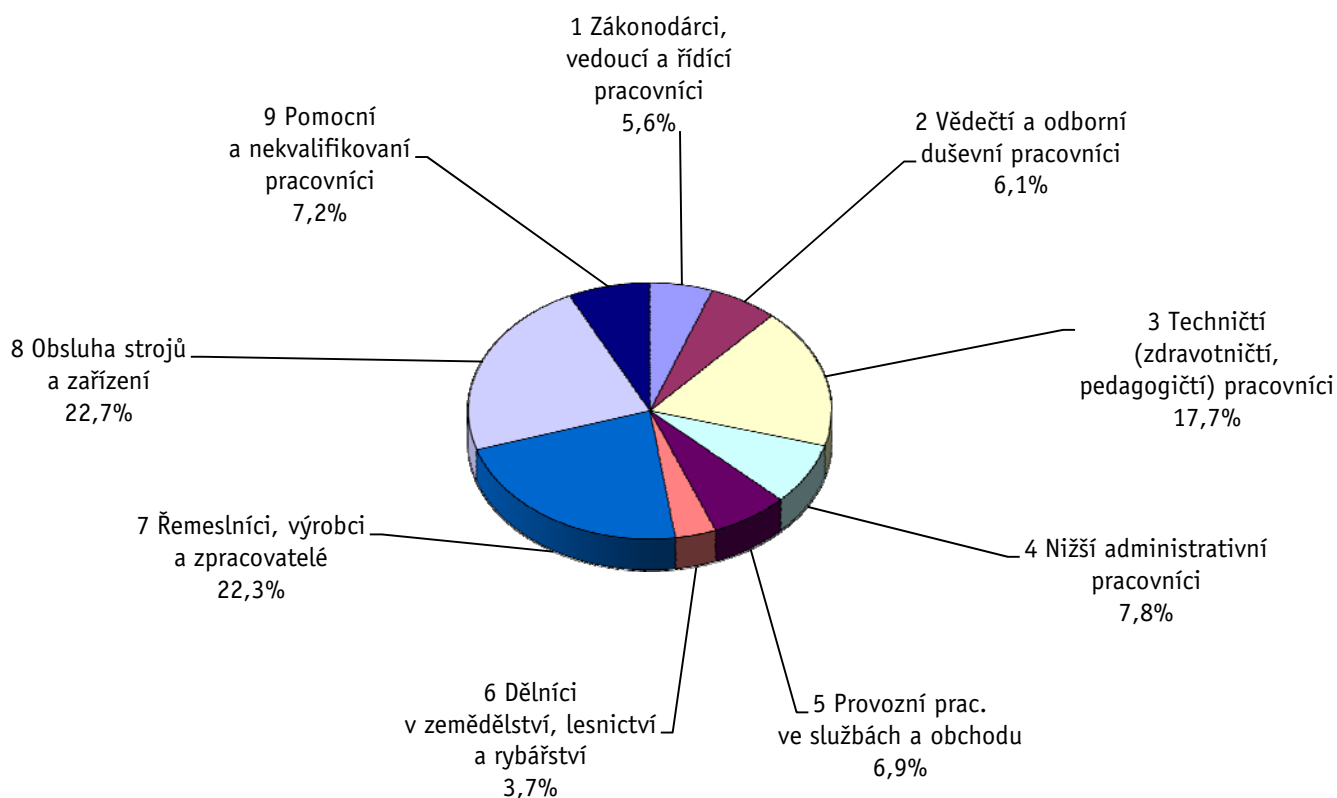
Revidované výsledky ke dni 10. 3. 2010

Hodinový výdělek podle hlavních tříd zaměstnání KZAM-R

kraj: Jihočeský

Hlavní třída zaměstnání KZAM-R	Struktura zaměstnanců	Medián	Diferenciace		Průměr
			1. decil	9. decil	
	%	Kč/hod	Kč/hod	Kč/hod	Kč/hod
1 Zákonodárci, vedoucí a řídicí pracovníci	5,6	192,53	99,76	449,49	254,95
2 Vědečtí a odborní duševní pracovníci	6,1	174,50	108,03	305,36	198,15
3 Techničtí, zdravotničtí a pedagogičtí pracovníci	17,7	137,47	89,05	223,58	149,75
4 Nižší administrativní pracovníci	7,8	98,69	69,85	143,40	106,95
5 Provozní pracovníci ve službách a obchodu	6,9	74,75	57,53	119,40	82,95
6 Dělníci v zemědělství, lesnictví a rybářství	3,7	94,58	66,13	139,62	101,42
7 Řemeslníci, výrobci a zpracovatelé	22,3	102,79	68,96	151,06	107,74
8 Obsluha strojů a zařízení	22,7	103,65	71,48	149,88	108,39
9 Pomocní a nekvalifikovaní pracovníci	7,2	69,19	36,17	110,05	74,27
C E L K E M - podnikatelská sféra	100	107,36	66,28	189,13	124,65

Struktura zaměstnanců dle hlavních tříd KZAM - R



4. čtvrtletí 2008

RSCP - podnikatelská sféra

PS-V2

Revidované výsledky ke dni 10. 3. 2010

Hodinový výdělek
podle věkových kategorií

kraj: Jihočeský

Věková kategorie	Struktura zaměstnanců	Medián	Diferenciace		Průměr
			1. decil	9. decil	
	%	Kč/hod	Kč/hod	Kč/hod	Kč/hod
do 20 let	0,9	72,99	51,17	107,29	78,08
20 - 29 let	16,9	103,79	67,08	164,90	112,14
30 - 39 let	26,1	111,48	68,34	199,66	129,73
40 - 49 let	24,2	110,67	68,00	199,81	129,89
50 - 59 let	26,8	106,44	66,53	189,56	124,85
60 a více let	5,1	98,31	59,55	192,49	122,44
C E L K E M - podnikatelská sféra	100	107,36	66,28	189,13	124,65

4. čtvrtletí 2008

RSCP - podnikatelská sféra

PS-V4

Revidované výsledky ke dni 10. 3. 2010

Hodinový výdělek
podle vzdělání

kraj: Jihočeský

Vzdělání	Struktura zaměstnanců	Medián	Diferenciace		Průměr	
			1. decil	9. decil		
	%	Kč/hod	Kč/hod	Kč/hod	Kč/hod	
KKOV						
Základní a nedokončené	A-C	9,2	82,86	55,00	126,38	88,13
Střední bez maturity	D,E,H,J	49,0	99,47	64,83	149,00	105,06
Střední s maturitou	K-M	30,1	122,93	74,79	202,01	136,26
Vyšší odborné a bakalářské	N,R	1,8	122,84	83,53	231,00	149,33
Vysokoškolské	T,V	7,8	199,00	113,34	415,14	245,47
Neuvedeno		2,0	91,27	63,99	147,00	103,66
C E L K E M - podnikatelská sféra	100	107,36	66,28	189,13	124,65	

Revidované výsledky ke dni 10. 3. 2010

Hodinový výdělek podle podskupin zaměstnání KZAM-R

kraj: Jihočeský

Podskupiny zaměstnání KZAM-R	Výběrový soubor		Medián	Diferenciace		Průměr
	počet org. jednotek	počet zaměst.		1. decil	9. decil	
			Kč/hod	Kč/hod	Kč/hod	Kč/hod
1210 Ředitelé a prezidenti velkých organizací, podniků	112	155	523,41	190,91	1 611,18	761,66
1221 Vedoucí pracovníci v zemědělství, lesnictví, rybářství a mysliv.	22	78	222,84	137,82	512,08	289,37
1222 Vedoucí pracovníci v průmyslu (ve výrobě)	101	464	277,88	157,98	602,17	349,71
1223 Vedoucí pracovníci ve stavebnictví a zeměměřičtví	23	68	284,62	146,61	714,98	405,86
1224 Vedoucí pracovníci ve velkoobchodě a v maloobchodě	91	518	141,36	95,16	308,96	188,40
1225 Vedoucí pracovníci v restauracích a hotelích	8	10	157,19	103,77	260,97	167,62
1226 Ved. pracovníci v dopr., skladování, telekom. a na pošt. úřadech	37	333	147,74	123,88	332,51	192,40
1227 Vedoucí prac. v organ.zaměřených na poskytování obch.služeb	59	168	320,88	181,39	717,23	385,67
1229 Vedoucí pracovních dílčích celků jinde neuvedení (kult.,zdrav.)	39	114	216,53	128,81	476,60	289,27
1231 Vedoucí pracovníci finančních a hospodářských útvarů	125	315	310,47	170,08	622,95	367,53
1232 Vedoucí pracovníci personálních útvarů a útvarů průmysl. vztahů	45	62	304,15	141,57	645,02	348,28
1233 Vedoucí pracovníci obytných útvarů (včetně průzkumu trhu)	93	183	281,57	140,19	627,08	331,78
1234 Ved. pracovníci reklamních útvarů a útvarů pro styk s veřejností	16	43	216,50	143,37	459,46	281,09
1235 Vedoucí pracovníci zásobovacích útvarů	58	129	256,34	142,93	520,49	300,85
1236 Vedoucí pracovníci výpočetních útvarů	37	56	283,89	189,67	511,98	319,57
1237 Vedoucí pracovníci výzkumných a vývojových útvarů	27	87	324,19	179,68	499,65	344,12
1239 Vedoucí pracovníci ostatních útvarů jinde neuvedení	50	157	274,03	146,70	493,95	302,75
1311 Vedoucí, ředitelé v zemědělství,lesnictví,rybářství a myslivosti	14	31	287,84	161,32	385,41	278,52
1312 Vedoucí, ředitelé v průmyslu (ve výrobě)	46	88	267,57	145,89	616,94	346,55
1313 Vedoucí, ředitelé ve stavebnictví a zeměměřičtví	8	14	258,72	125,00	690,10	352,89
1314 Vedoucí, ředitelé ve velkoobchodu a maloobchodu	118	551	116,26	78,81	218,36	142,77
1315 Vedoucí, ředitelé v restauracích a hotelích	18	28	131,09	84,38	249,63	151,00
1316 Vedoucí, ředitelé v dopravě, sklad., telekom. a na pošt. úřadech	26	99	188,35	138,97	298,46	211,04
1317 Vedoucí, ředitelé v podnicích poskytujících obchodní služby	19	60	301,91	191,73	514,42	327,31
1318 Vedoucí, ředitelé pečovatelských, úklidových a podob. služeb	4	15	116,34	96,76	352,27	158,45
1319 Vedoucí, ředitelé malých organizací ostatní (kult.,zdrav.,škol.)	18	39	180,52	103,61	387,98	218,06
2113 Chemici	8	34	143,70	99,87	188,06	142,81
2114 Geologové, geofyzici, geodeti, hydrologové apod.	6	18	140,78	92,88	218,40	147,66
2119 Ostatní vědci a odborníci v příbuzných oborech jinde neuved.	7	26	167,81	107,48	332,98	182,64
2131 Projektanti a analytici výpočetních systémů	25	57	193,67	130,88	333,58	206,81
2132 Programátoři	29	115	202,03	132,61	328,62	221,35
2139 Ostatní odborníci zabývající se výpoč. tech. jinde neuvedení	70	207	200,12	139,09	355,65	225,63
2142 Projektanti staveb a areálů, stavební inženýři	32	118	180,86	123,97	315,48	202,01
2143 Projektanti elektrotechnických zařízení, elektroinženýři	14	166	272,66	158,81	532,62	312,78
2144 Projektanti elektron.systémů a telekom.sítí, inženýři - elektronici	13	126	209,25	152,33	308,12	224,21
2145 Projektanti a konstruktéři strojních zařízení, strojní inženýři	31	433	211,88	141,13	311,04	229,63
2146 Chemičtí inženýři, technologové	10	23	204,11	139,94	359,16	225,82
2149 Ostatní architekti, projekt., konstruk.a tech.inženýři (tvůr.prac.)	27	107	200,31	140,48	275,42	204,45
2211 Bakteriologové, biolog., ekolog., zoologové a odb.v příb.obor.	22	302	152,01	106,20	258,87	177,40
2213 Agronomové, šlechtitelé a odborníci v příbuzných oborech	17	108	174,22	115,80	284,09	196,80
2221 Lékaři, ordináři (kromě zubních lékařů)	16	924	236,49	134,62	428,03	279,30
2224 Farmaceuti, magistři v lékárně, lékárníci	13	54	226,67	172,41	351,62	266,85
2311 Vědeckopedagogičtí pracovníci	4	926	191,02	130,24	382,12	234,79
2411 Odb. prac. na úseku účetnictví, financí, daní, ap., hlavní účetní	112	330	183,10	115,04	306,70	202,42

Revidované výsledky ke dni 10. 3. 2010

Hodinový výdělek podle podskupin zaměstnání KZAM-R

kraj: Jihočeský

Podskupiny zaměstnání KZAM-R	Výběrový soubor		Medián	Diferenciace		Průměr
	počet org. jednotek	počet zaměst.		1. decil	9. decil	
			Kč/hod	Kč/hod	Kč/hod	Kč/hod
2412 Odbor. pracovníci na úseku zaměstnaneckých, personálních věcí	35	78	187,64	128,08	285,47	196,98
2413 Odborní pracovníci v bankovníctví a pojišťovnictví	52	841	152,03	109,61	283,67	180,35
2419 Ostatní odborní pracovníci v oblasti podnikání	55	202	192,11	122,62	323,46	216,53
2421 Právníci, právní poradci (mimo advokacie a soudnictví)	29	44	241,42	156,52	376,88	260,37
2432 Odborní pracovníci knihoven (kromě řadových)	3	31	146,29	94,66	208,12	164,78
2433 Odborní pracovníci v informacích (např. vti)	9	16	147,45	97,31	216,80	152,29
2441 Ekonomové - vědeckí pracovníci, specialisté, experti	64	243	169,00	104,04	310,05	194,31
2451 Spisovatelé, autoři, kritikové, novináři, redaktori	13	77	153,14	97,06	215,56	151,00
2470 Odborní administrativní pracovníci jinde neuvedení	64	250	143,58	92,09	196,23	151,22
3111 Technici ve fyzikálních a příbuzných oborech	7	65	136,00	106,39	231,39	150,07
3112 Stavební technici	78	401	184,54	126,83	281,89	197,81
3113 Elektrotechnici	49	677	197,52	136,79	276,40	204,47
3114 Elektronici a technici v radiokomunikacích a telekomunikacích	22	218	155,69	121,60	267,22	173,79
3115 Strojírenští technici	63	1 962	156,87	105,23	252,87	172,59
3116 Chemičtí technici	28	141	153,22	103,17	243,14	158,73
3118 Technici v kartografii, kreslič a zeměměřiči	41	201	149,97	102,48	211,07	154,85
3119 Ostatní techničtí pracovníci jinde neuvedení	180	1 591	151,51	102,34	240,84	164,04
3121 Poradci ve výpočetní technice	29	87	156,88	120,09	247,54	177,91
3122 Operátoři a obsluha výpočetní techniky	60	135	139,71	87,50	227,51	153,92
3123 Operátoři průmyslových robotů, nc strojů	7	14	136,92	86,00	212,11	139,88
3129 Ostatní technici ve výpočetní technice jinde neuvedení	17	52	201,31	134,27	282,37	201,05
3132 Obsluha zařízení pro záznam zvuku,obrazu,operátoři kamery	6	17	158,71	77,04	196,57	148,31
3134 Obsluha lékařských zařízení	7	101	163,13	112,53	228,82	165,16
3151 Kolaudační technici a technici protipožární ochrany	5	22	238,60	147,39	288,37	230,66
3152 Bezpečnostní tech.a tech. pro kontrolu zdravotní nezávadnosti	61	308	129,11	81,57	216,00	142,42
3160 Technici železničního provozu	12	477	180,52	159,22	199,99	180,46
3211 Technici a laboranti v oblasti biologie a v příbuzných oborech	18	319	131,39	89,81	181,85	136,14
3212 Technici v agronomii, v lesnictví a v zemědělství	41	420	149,00	94,99	222,71	154,18
3221 Asistenti zdravotničtí	8	20	104,61	87,18	179,75	125,07
3223 Dietetici a odborníci na výživu	8	17	132,75	99,85	160,11	132,20
3226 Rehabilitační a fyzioterapeutičtí pracovníci (vč. odb. masérů)	10	156	120,40	96,17	143,06	124,15
3228 Farmaceutičtí asistenti	13	62	123,12	101,25	156,32	126,76
3231 Ošetřovatelé, všeobecné zdravotní sestry	9	1 980	134,87	105,14	164,05	136,18
3232 Ženské sestry, porodní asistentky	7	169	141,30	111,35	165,39	140,05
3233 Sestry pro péči o dítě	6	255	143,12	114,66	167,01	142,01
3235 Sestry pro intenzivní péči	4	227	158,57	120,68	188,08	157,63
3342 Pedagogové v oblasti dalšího vzdělávání	5	12	219,47	141,92	285,46	215,38
3411 Zprostředkovatelé finanč. transakcí, obchodu s cennými papíry	10	90	141,67	103,71	240,89	161,71
3412 Pojišťovací agenti	18	67	159,16	88,55	263,15	174,77
3414 Konzultanti a organizátoři zájezdů	7	19	112,51	92,25	188,54	121,47
3415 Obchodní cestující, profes. poradci v obchodě, obch.zástupci	146	663	176,49	109,70	310,95	200,76
3416 Nákupčí	100	492	148,71	96,16	240,72	161,84
3417 Odhadci a zbožiznalci	12	53	140,75	111,69	211,31	154,53
3419 Ostatní pracovníci - obchodní zprostředkovatelé jinde neuved.	7	32	140,05	77,67	227,07	144,75

Revidované výsledky ke dni 10. 3. 2010

Hodinový výdělek podle podskupin zaměstnání KZAM-R

kraj: Jihočeský

Podskupiny zaměstnání KZAM-R	Výběrový soubor		Medián	Diferenciace		Průměr
	počet org. jednotek	počet zaměst.		1. decil	9. decil	
			Kč/hod	Kč/hod	Kč/hod	Kč/hod
3421 Obchodní agenti	86	641	145,16	89,33	244,63	160,69
3422 Odbytoví a přepravní agenti	115	481	137,34	89,95	218,64	150,07
3431 Odborné sekretářky, sekretáři	77	258	114,74	81,90	168,52	122,95
3433 Pracovníci v oblasti účetnictví, fakturace, rozpočet., kalkulace	242	1 478	128,70	90,00	199,66	140,29
3434 Pracovníci v oblasti statistiky a matematiky	16	30	117,59	100,70	226,75	136,80
3435 Pracovníci v oblasti práce a mezd (kromě účetních)	35	70	135,77	96,78	207,67	146,59
3436 Referenti osobních oddělení	61	137	138,61	93,89	218,22	153,30
3439 Ostatní odborní administrativní pracovníci jinde neuvedení	153	827	130,92	83,05	201,32	139,92
3453 Detektivové, kriminalisté	5	21	57,56	53,00	127,84	81,83
3460 Sociální pracovníci	7	14	119,61	94,44	189,05	131,10
3471 Aranžéři, průmysloví a komerční návrháři, bytoví architekti	21	49	110,27	71,47	197,79	126,32
4112 Kancelářští a manipul. prac. a obsl. zařízení na zpracování textu	22	35	104,24	76,32	133,35	111,19
4113 Pracovníci přípravy dat výpočetní techniky	20	75	89,45	77,72	164,79	107,03
4115 Sekretářky, sekretáři	129	471	113,40	81,84	162,04	120,42
4121 Nižší účetní	54	185	99,81	69,13	138,10	102,27
4122 Nižší statistici	5	32	93,92	84,50	120,76	102,09
4123 Nižší finanční, daňoví úředníci a úředníci v příbuzných oborech	18	85	173,67	47,79	247,32	159,21
4131 Úředníci ve skladech	171	1 365	105,98	75,47	142,96	109,19
4132 Úředníci ve výrobě (např. výrobní plánovači)	33	206	141,49	86,85	204,83	147,38
4133 Úředníci v dopravě a v přepravě (dispečeri, kontrolori apod.)	47	271	127,81	85,19	165,88	127,37
4141 Řadoví knihovníci, archiváři, evidenční pracovníci	13	23	96,72	70,00	140,42	104,17
4142 Poštovní doručovatelé, úředníci v třídárnách	12	1 122	97,40	87,24	124,46	101,87
4190 Ostatní nižší úředníci jinde neuvedení	26	50	130,67	66,85	334,39	164,36
4211 Pokladníci (v bankách, pojišťovnách, spořitelnách, na poště)	56	187	113,61	83,81	154,23	116,82
4212 Úředníci na přepážkách a směnárnicích	52	791	120,04	102,74	155,57	129,57
4213 Pokladníci v obchodě, společném stravování apod.	51	961	76,36	63,25	99,54	79,54
4214 Prodavači vstupenek, jízdenek apod.	13	171	117,15	79,63	146,35	116,58
4215 Bookmakeři, krupiéři a úředníci sázkových kanceláří	25	254	93,75	68,79	205,29	117,42
4222 Recepční	26	62	98,91	71,10	148,33	104,06
4223 Telefonisté	12	144	87,50	67,22	110,52	89,33
4224 Informátoři	12	67	90,04	62,96	112,67	90,94
5121 Pracovníci dohlížející nad obsluhujícím personálem, hospodyně	21	58	102,74	62,32	177,26	110,08
5122 Kuchaři	52	545	81,75	61,11	127,24	89,37
5123 Číšníci, servírky	10	66	94,00	64,34	113,59	90,72
5132 Pečovatelé a pomoc.ošetřovatelé v zařiz.soc.péče, v nemocnicích	8	760	89,58	70,79	121,84	94,18
5144 Maséři	3	15	114,13	89,74	116,39	108,72
5161 Hasiči, požárníci	3	65	180,09	104,36	229,96	164,94
5169 Ostatní pracovníci ochrany a ostrahy jinde neuvedení	45	896	71,19	56,00	110,00	78,67
5211 Prodavači v obchodech	207	3 121	77,51	59,10	116,76	84,46
6111 Pěstitelé polních plodin	11	34	73,08	59,83	110,03	81,12
6113 Zahradníci a pěstitelé zahradních plodin a sazenic	8	20	86,79	65,01	134,91	92,08
6121 Chovatelé hospodářských zvířat (kromě drůbeže a včel)	17	264	95,50	67,05	170,30	104,61
6141 Dělníci pro pěstění a ošetřování lesa	15	223	75,70	59,08	157,56	91,35
6142 Dělníci pro těžbu dřeva (kromě obsluhy pojízdných zařízení)	11	163	106,72	76,92	193,85	124,41

Revidované výsledky ke dni 10. 3. 2010

Hodinový výdělek podle podskupin zaměstnání KZAM-R

kraj: Jihočeský

Podskupiny zaměstnání KZAM-R	Výběrový soubor		Medián	Diferenciace		Průměr
	počet org. jednotek	počet zaměst.		1. decil	9. decil	
			Kč/hod	Kč/hod	Kč/hod	Kč/hod
7113 Horníci pro dobývání nerudných surovin a kamenolamači	6	14	112,68	80,09	172,37	119,83
7121 Zedníci pracující s tradičními materiály (bambus, hlína atd.)	6	20	75,66	62,50	102,47	77,49
7122 Zedníci, kameníci, omítkáři	47	703	110,96	80,36	160,60	116,36
7123 Betonáři, děl.specializovaní na pokládání betonových povrchů	8	75	112,92	91,61	125,04	110,39
7124 Tesaři a truhláři	27	133	102,97	78,04	140,00	107,60
7125 Stavební montážníci	5	20	81,75	56,00	98,15	79,45
7129 Ost. stavební dělníci hlavní stav. výroby a prac.v ost. oborech	28	229	139,81	99,98	199,58	142,46
7136 Instalatěři, potrubáři, stavební zámečníci, klempíři	50	394	118,85	96,12	155,85	122,04
7137 Stavební a provozní elektrikáři	41	163	119,67	79,71	203,63	128,42
7141 Malíři a tapetáři	7	24	82,15	68,72	110,21	85,30
7142 Lakýrníci a pracovníci v příbuzných oborech	16	90	110,76	86,72	147,27	115,57
7211 Formíři a jádraři	4	103	110,98	92,72	133,64	112,23
7212 Svářeči, řezači plamenem a páječi	30	358	130,61	101,81	161,45	130,95
7213 Výrobci a opraváři výrobků a dílů z plechů	12	326	108,89	84,45	141,32	111,18
7215 Montéři lan a zdvihacích zařízení (např. na lodích, letadlech)	3	45	119,22	100,73	159,73	125,61
7221 Kováři, obsluha kováčích lisů, obsluha bucharů	16	125	110,61	90,97	128,32	110,68
7222 Nástrojaři, kovomodeláři, kovodělníci, zámečníci	102	2 191	122,14	87,43	170,35	126,27
7223 Seřizovači a obsl. obráběcích strojů (kromě autom. a poloaut.)	49	1 763	126,34	83,28	166,90	127,36
7224 Brusiči, leštiči a ostříči nástrojů	21	169	122,44	90,58	155,88	123,67
7231 Mechanici a opraváři motorových vozidel	53	450	109,64	87,05	153,39	116,30
7234 Mechanici a opraváři kolejových vozidel	11	286	116,36	89,00	157,44	120,47
7235 Mechanici a opraváři obráběcích, zeměd. strojů a prům. zařízení	63	872	137,45	92,54	180,02	137,03
7239 Ostatní mechanici a opraváři strojů a zařízení bez elektro j.n.	33	305	122,07	82,08	163,01	123,29
7241 Elektromech., opraváři a seřizovači různých typů elektr. zařízení	102	2 078	112,80	88,41	157,12	119,60
7242 Mechanici, opraváři a seřizovači elektr. částí aut, letadel, lodí	14	151	117,46	96,00	143,22	118,47
7243 Mechanici, seřizovači, opraváři elektronických zařízení	13	242	127,44	95,72	162,37	130,01
7246 Montéři a opraváři silnoproudých elektrických vedení	8	65	130,26	102,26	168,05	132,34
7247 Montéři a opraváři slaboproudých elektrických vedení	8	20	121,26	106,98	147,60	124,27
7311 Výrobci, mechanici a opraváři přesných přístrojů a zařízení	11	48	118,92	82,58	219,34	138,23
7321 Výrobci hrnčíř., porcel. zboží, žáruvzd.výrobků, brus.kotoučů	3	146	180,03	133,40	203,83	174,90
7324 Malíři skla a keramiky a prac. v příb.obor. (vč.výrobců zrcadel)	5	32	173,95	127,42	188,58	161,20
7411 Zpracovatelé masa, ryb vč. uzenářů a konzervovačů masa a ryb	18	763	95,47	76,84	127,67	100,02
7412 Zpracovatelé pekárenských a cukrářských výrobků	19	363	73,17	53,26	95,74	75,38
7415 Ochutnávači potravin a nápojů	3	85	104,65	80,08	151,00	113,27
7419 Ostatní zpracovatelé - výrobci potravinářských výrobků	19	108	106,79	72,63	142,15	110,84
7421 Impregnační a úpraváři dřeva	11	305	134,20	75,15	171,45	130,10
7422 Umělečtí truhláři, řezbáři, výrobci a opraváři výrobků ze dřeva	14	147	90,76	71,84	147,46	99,31
7423 Seřizovači a seřizovači-obsluhovači dřevoobráběcích strojů	3	108	118,64	76,18	150,51	114,49
7435 Modeláři a stříhači textilu, kůží a podobných materiálů	4	25	83,00	68,56	122,84	90,12
7436 Švadleny, vyšíváči a pracovníci v příbuzných oborech	8	451	64,80	48,99	85,19	66,34
7437 Čalouníci a pracovníci v příbuzných oborech (vč. autočalouníků)	5	25	89,43	79,28	109,00	95,85
7439 Ost. dělníci při výrobě textilu, oděvů a výrobků z kůží, kožešin	3	15	97,99	79,21	137,89	100,74
8122 Obsluha zařízení ve slévárenství (taviči, slévači)	6	310	109,58	78,96	136,15	109,37
8123 Obsluha zařízení na tepelné zpracování kovů	11	54	125,35	92,75	164,38	124,91

Revidované výsledky ke dni 10. 3. 2010

Hodinový výdělek podle podskupin zaměstnání KZAM-R

kraj: Jihočeský

Podskupiny zaměstnání KZAM-R	Výběrový soubor		Medián	Diferenciace		Průměr
	počet org.	počet		1. decil	9. decil	
	jednotek	zaměst.	Kč/hod	Kč/hod	Kč/hod	Kč/hod
8131 Obsluha pecí na výrobu skla a keramiky	3	43	151,92	123,10	177,91	149,49
8139 Obsluha ostatních zařízení na výrobu skla a keramiky	7	263	121,50	81,96	185,02	126,30
8141 Obsluha pily a jiného zařízení na zpracování dřeva	12	543	90,59	71,54	130,70	95,77
8143 Obsluha zařízení na výrobu papíru, kartonu a lepenky	3	182	101,75	77,22	139,20	109,35
8149 Obsluha ostatních zařízení na zpracování dřeva a v papírnách	7	618	101,03	79,62	129,59	104,01
8159 Obsluha ostatních zařízení při chemické výrobě jinde neuvedená	20	426	120,52	97,56	152,69	123,07
8161 Obsluha zařízení při výrobě a rozvodu elektřiny	10	150	205,92	106,77	235,05	182,17
8162 Obsluha parních turbín, ohřivačů a motorů	37	164	99,22	63,92	127,41	99,12
8163 Obsluha zařízení při úpravě, čištění a rozvodu vody	32	459	111,94	90,02	152,30	119,22
8171 Obsluha automatických nebo poloautomatic. montážních linek	17	922	113,98	82,01	160,56	118,29
8172 Obsluha průmyslových robotů	3	23	64,15	58,43	81,54	67,92
8180 Obsluha strojů a zařízení pro práce na železničním svršku	9	45	150,69	105,49	248,28	159,52
8211 Obsluha automat. nebo poloaut. obráběcích strojů (kromě 722)	29	1 132	107,03	74,23	134,10	105,88
8212 Obsluha strojů na výrobu maltovin, vápna, cementu, prefabrikátů	3	16	146,81	100,89	181,41	151,62
8223 Obsluha strojů při konečné úpravě a nanášení ochran. povlaků	10	97	134,48	78,47	201,54	146,46
8231 Obsluha strojů na výrobu pryžových výrobků (např. obuvi)	3	35	91,66	65,76	111,20	89,63
8232 Obsluha strojů na výrobu plastových výrobků (vč. laminování)	10	591	117,53	81,80	146,33	116,39
8240 Obsluha automat. nebo poloautomatic. dřevoobráběcích strojů	6	285	100,67	70,72	133,07	102,11
8251 Obsluha tiskárenských strojů	5	58	150,85	77,72	179,90	138,10
8263 Obsluha šicích a vyšívacích strojů	3	192	103,57	81,45	125,23	102,55
8264 Obsluha strojů na bělení, barvení, čištění, praní, žehlení textilu	12	119	65,82	55,72	123,43	79,06
8271 Obsluha strojů na zpracování a konzervování masa a ryb	4	54	92,46	70,54	137,16	101,16
8273 Obsluha strojů na mletí zrn a koření	3	30	107,00	84,33	118,51	103,68
8274 Obsluha strojů na zpracování mouky, výrobu pečiva, čokolády	3	196	85,47	58,80	125,14	89,12
8281 Montážní dělníci montující mechanická zařízení (stroje, vozidla)	8	918	128,92	88,04	148,41	124,09
8282 Montážní dělníci montující elektrická zařízení	6	985	86,79	63,44	115,00	86,86
8284 Montážní dělníci montující výrobky z kovů, pryže a plastů	16	644	95,63	62,41	122,26	95,89
8287 Montážní dělníci montující výrobky z kombinovaných materiálů	8	714	73,80	53,10	93,24	73,04
8290 Obsluha jiných stacionárních zařízení a ostatní montážní dělníci	12	51	74,01	59,20	98,70	77,48
8311 Strojvedoucí	17	581	181,53	158,58	200,15	178,64
8313 Dělníci zabezpečující sestavování vlaků (brzdaři, výhybkáři)	17	588	140,10	117,78	155,82	138,70
8321 Řidiči osobních a malých dodávkových automobilů, taxikáři	58	362	107,79	53,43	165,11	111,40
8322 Řidiči sanitních a rzp vozů	6	66	103,62	88,11	116,98	104,10
8323 Řidiči autobusů, trolejbusů a tramvají	8	779	102,70	82,24	129,88	104,76
8324 Řidiči nákladních automobilů a tahačů	126	1 825	106,84	75,61	148,19	110,76
8326 Řidiči speciálních vozidel	9	111	110,48	94,67	135,71	113,87
8331 Obsluha zemědělských a lesních strojů	30	236	99,49	73,12	144,93	107,54
8332 Obsluha zemních a příbuzných strojů	40	202	134,25	99,18	191,57	138,32
8333 Obsluha jeřábů, zdvihacích a podobných manipulačních zařízení	27	170	97,75	69,50	135,80	105,51
8334 Obsluha vysokozdvíhých a ostatních motorových vozíků	65	613	117,31	84,81	146,06	116,88
9132 Pomocníci a uklízeči v kancelářích, hotelích, nemocnicích ap.	170	1 096	63,61	50,00	87,79	67,15
9141 Domovníci, správci domu	29	52	97,78	72,28	137,37	101,43
9152 Vrátní, hlídači, uváděči a šatnářky	50	619	63,85	52,48	89,55	68,62
9154 Pracovníci odečítající stav elektroměrů, plynoměrů a vodoměrů	3	10	98,67	96,97	98,71	98,31

Revidované výsledky ke dni 10. 3. 2010

**Hodinový výdělek
podle podskupin zaměstnání KZAM-R**

kraj: Jihočeský

Podskupiny zaměstnání KZAM-R	Výběrový soubor		Medián	Diferenciace		Průměr
	počet org. jednotek	počet zaměst.		1. decil	9. decil	
			Kč/hod	Kč/hod	Kč/hod	Kč/hod
9161 Sběrači odpadků, popeláři	3	17	92,96	74,02	99,36	90,60
9162 Metaři, čističi záchodků, žump, kanálů a podobných zařízení	3	21	59,76	58,17	118,95	78,19
9211 Pomocní a nekvalifikovaní dělníci v zemědělství	10	31	91,55	69,29	113,61	90,84
9312 Pomocní a nekvalif. dělníci na stavbách a údržbě silnic, přehrad	7	26	130,98	67,68	175,42	125,98
9313 Pomocní a nekvalifikovaní dělníci na stavbách budov	5	34	93,95	80,00	138,85	101,60
9321 Pomocní a nekvalifikovaní montážní a manipulační dělníci	58	1 932	73,37	49,55	118,02	77,94
9322 Ruční baliči a pytlovači	14	183	70,02	53,00	108,78	80,66
9323 Dělníci nádvorní skupiny (pomocní montéři)	35	358	86,74	36,03	122,52	86,57
9331 Řidiči vozidel poháněných ručně nebo nožně	6	52	118,90	100,99	139,70	119,66
9333 Vazači a nosiči břemen, přístavní dělníci (dokaři)	16	74	91,68	76,23	135,30	100,83
9339 Pomocní a nekvalif. pracovníci v dopravě, ve skladech, v telek.	82	751	88,36	71,09	125,15	93,99

4. čtvrtletí 2008

RSCP - podnikatelská sféra

PS-V6

Revidované výsledky ke dni 10. 3. 2010

Hodinový výdělek
podle kategorií zaměstnání

kraj: Jihočeský

Kategorie zaměstnání	Struktura zaměstnanců	Medián	Diferenciace		Průměr
			1. decil	9. decil	
	%	Kč/hod	Kč/hod	Kč/hod	Kč/hod
D Manuální pracovníci	62,1	96,42	62,23	145,37	101,09
T Nemanuální pracovníci	37,9	136,56	83,87	261,48	163,32
Relace D/T (%)		70,6	74,2	55,6	61,9
C E L K E M - podnikatelská sféra	100	107,36	66,28	189,13	124,65

manuální pracovníci - zaměstnanci s převážně manuálním charakterem práce (hlavní třída KZAM-R 6-9 a vybraná zaměstnání hl. třídy 5)

nemanuální pracovníci - zaměstnanci s převážně nemanuálním charakterem práce (hlavní třída KZAM-R 1-4 a vybraná zaměstnání hl. třídy 5)

4. čtvrtletí 2008

RSCP - podnikatelská sféra

PS-V8

Revidované výsledky ke dni 10. 3. 2010

Hodinový výdělek
podle pohlaví

kraj: Jihočeský

Pohlaví	Struktura zaměstnanců	Medián	Diferenciace		Průměr
			1. decil	9. decil	
	%	Kč/hod	Kč/hod	Kč/hod	Kč/hod
M Muž	57,5	119,35	77,30	210,69	140,24
Ž Žena	42,5	91,41	60,34	157,26	103,52
Relace Ž/M (%)		76,6	78,1	74,6	73,8
C E L K E M - podnikatelská sféra	100	107,36	66,28	189,13	124,65

Hrubá měsíční mzda a její složky, diference, placená doba v podnikatelské sféře

kraj: Jihočeský

Medián hrubé měsíční mzdy 19 657 Kč/měs

Diference

1. decil - 10 % hodinových výdělků menších než	12 331 Kč/měs
1. kvartil - 25 % hodinových výdělků menších než	15 419 Kč/měs
Medián - 50 % hodinových výdělků menších než	19 657 Kč/měs
3. kvartil - 25 % hodinových výdělků větších než	25 559 Kč/měs
9. decil - 10 % hodinových výdělků větších než	33 998 Kč/měs

Průměr hrubé měsíční mzdy 22 544 Kč/měs

Vybrané složky hrubé měsíční mzdy

prémie a odměny	18,6 %
příplatky za přesčas	0,8 %
příplatky ostatní	4,3 %
náhrady	10,3 %
odměny za pohotovost	0,2 %

Průměrná placená doba 175,8 hod/měs

Revidované výsledky ke dni 10. 3. 2010

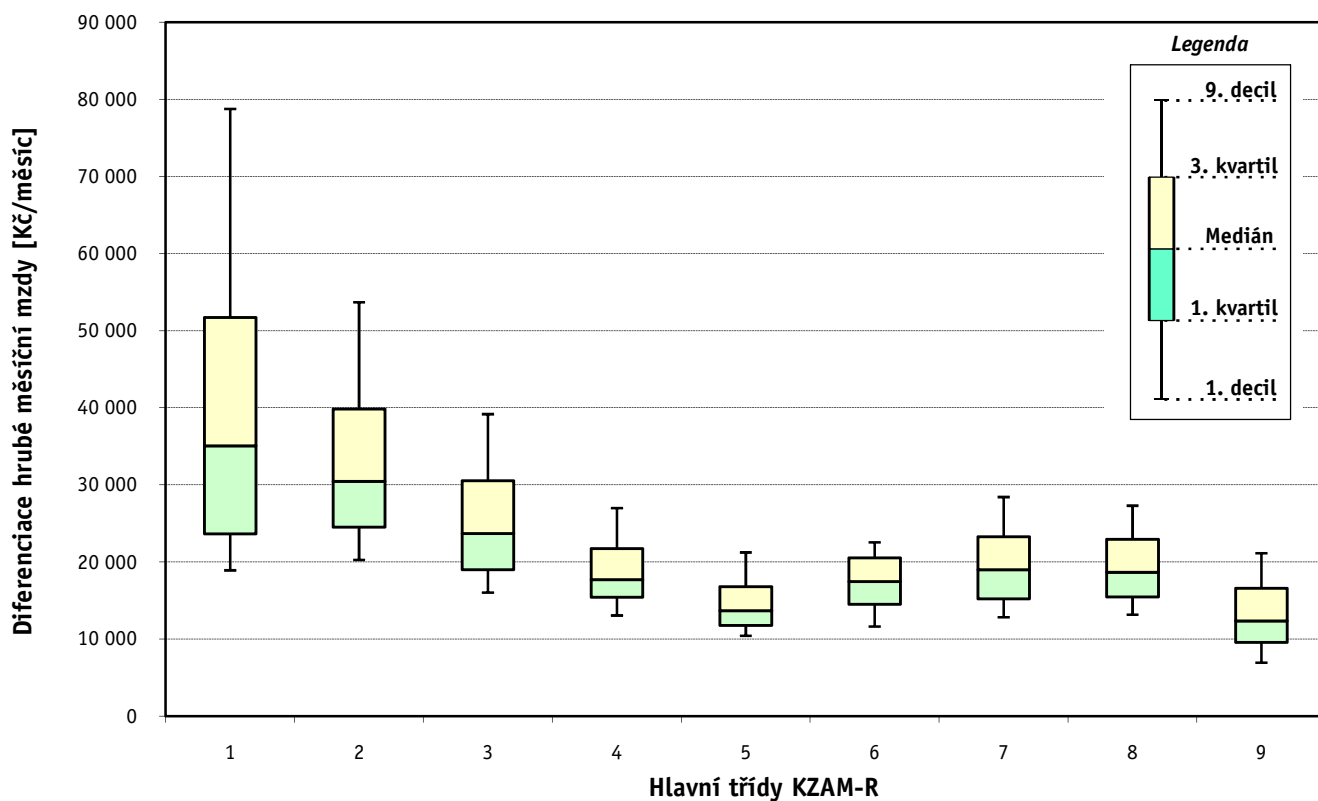
Hrubá měsíční mzda a její složky, diferenciaci, placená doba podle hlavních tříd zaměstnání KZAM-R

kraj: Jihočeský

Hlavní třída zaměstnání KZAM - R	Struktura zaměstnanců	Medián
	%	Kč/měs

1 Zákodárci, vedoucí a řídící pracovníci	5,8	35 094
2 Vědečtí a odborní duševní pracovníci	5,9	30 460
3 Techničtí, zdravotničtí a pedagogičtí pracovníci	18,7	23 679
4 Nižší administrativní pracovníci	7,4	17 729
5 Provozní pracovníci ve službách a obchodu	6,3	13 674
6 Dělníci v zemědělství, lesnictví a rybářství	3,2	17 462
7 Řemeslníci, výrobci a zpracovatelé	22,7	19 002
8 Obsluha strojů a zařízení	23,2	18 670
9 Pomocní a nekvalifikovaní pracovníci	6,7	12 355

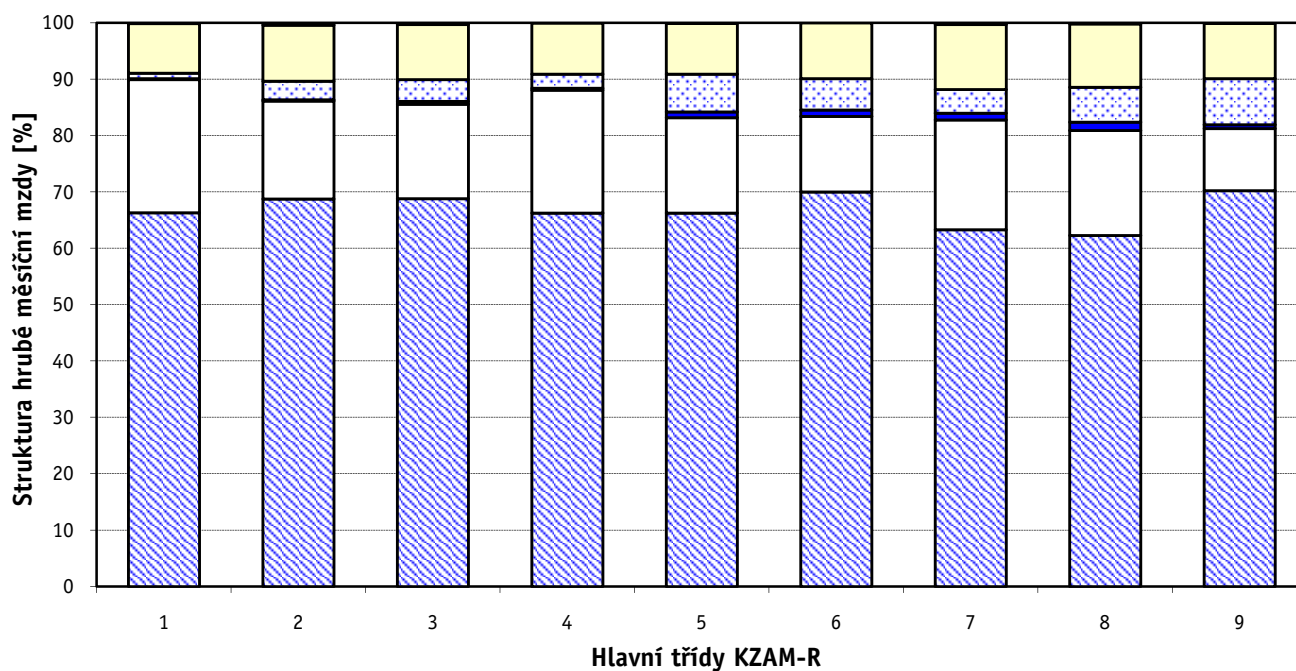
C E L K E M - podnikatelská sféra	100	19 657
--	------------	---------------



Hrubá měsíční mzda a její složky, diference, placená doba podle hlavních tříd zaměstnání KZAM-R

kraj: Jihočeský

Diference				Průměr	Vybrané složky hrubé měsíční mzdy					Placená doba
1. decil	1. kvartil	3. kvartil	9. decil		prémie a odměny	příplatky za přesčas	příplatky ostatní	náhrady	odměny za pohotovost	
Kč/měs	Kč/měs	Kč/měs	Kč/měs	Kč/měs	%	%	%	%	%	hod/měs
18 925	23 635	51 733	78 780	45 510	23,7	0,2	1,0	8,8	0,1	173,4
20 276	24 533	39 856	53 704	34 784	17,4	0,3	3,3	10,0	0,4	172,8
16 046	19 011	30 553	39 176	26 201	16,8	0,5	3,9	9,7	0,3	173,1
13 064	15 427	21 738	26 986	19 358	21,8	0,4	2,5	9,1	0,0	172,7
10 430	11 772	16 805	21 240	14 982	16,9	1,0	6,7	9,0	0,0	176,5
11 639	14 540	20 549	22 562	17 836	13,5	1,1	5,6	9,9	0,0	180,9
12 849	15 237	23 271	28 435	19 911	19,5	1,2	4,2	11,5	0,3	177,9
13 178	15 458	22 929	27 309	19 629	18,6	1,5	6,1	11,3	0,2	178,0
6 938	9 561	16 603	21 143	13 460	11,0	0,7	8,2	9,8	0,0	173,8
12 331	15 419	25 559	33 998	22 544	18,6	0,8	4,3	10,3	0,2	175,8



■ hlavní část mzdy za práci □ prémie a odměny ■ příplatky za přesčas □ příplatky ostatní □ náhrady ■ odměny za pohotovost

Revidované výsledky ke dni 10. 3. 2010

Hrubá měsíční mzda a její složky, diference, placená doba podle podskupin zaměstnání KZAM-R

kraj: Jihočeský

Podskupiny zaměstnání KZAM-R	Počet zaměstnanců přepočtený podle placených měsíců	Medián
		Kč/měs
1210 Ředitelé a prezidenti velkých organizací, podniků	148	93 570
1221 Vedoucí pracovníci v zemědělství, lesnictví, rybářství a myslivosti	74	41 733
1222 Vedoucí pracovníci v průmyslu (ve výrobě)	460	48 209
1223 Vedoucí pracovníci ve stavebnictví a zeměměřičství	57	52 152
1224 Vedoucí pracovníci ve velkoobchodě a v maloobchodě	477	25 276
1226 Vedoucí pracovníci v dopravě, skladování, telekomunik. a na poštovních úřadech	279	26 375
1227 Vedoucí pracovníci v organizacích zaměřených na poskytování obchodních služeb	170	52 222
1229 Vedoucí pracovníci dílčích celků jinde neuvedení (kulturních, zdravotn., školských)	106	35 634
1231 Vedoucí pracovníci finančních a hospodářských (správních) útvarů	307	48 540
1232 Vedoucí pracovníci personálních útvarů a útvarů průmyslových vztahů	57	51 988
1233 Vedoucí pracovníci obytných útvarů (včetně průzkumu trhu)	171	48 780
1234 Vedoucí pracovníci reklamních útvarů a útvarů pro styk s veřejností	42	32 424
1235 Vedoucí pracovníci zásobovacích útvarů	124	46 126
1236 Vedoucí pracovníci výpočetních útvarů	52	47 605
1237 Vedoucí pracovníci výzkumných a vývojových útvarů	83	53 534
1239 Vedoucí pracovníci ostatních útvarů jinde neuvedení	152	46 190
1311 Vedoucí, ředitelé v zemědělství, lesnictví, rybářství a myslivosti	30	43 992
1312 Vedoucí, ředitelé v průmyslu (ve výrobě)	81	44 989
1314 Vedoucí, ředitelé ve velkoobchodu a maloobchodu	502	20 808
1315 Vedoucí, ředitelé v restauracích a hotelích	27	23 490
1316 Vedoucí, ředitelé v dopravě, skladování, telekomunikacích a na poštovních úřadech	96	34 904
1317 Vedoucí, ředitelé v podnicích poskytujících obchodní služby	59	52 398
1318 Vedoucí, ředitelé pečovatelských, úklidových a podobných služeb	14	19 756
1319 Vedoucí, ředitelé malých organizací ostatní (kultura, zdravotnictví, školství)	34	28 561
2113 Chemici	33	19 922
2114 Geologové, geofyzici, geodeti, hydrologové apod.	15	20 202
2119 Ostatní vědci a odborníci v příbuzných oborech jinde neuvedení	24	25 719
2131 Projektanti a analytici výpočetních systémů	54	36 614
2132 Programátoři	114	35 542
2139 Ostatní odborníci zabývající se výpočetní technikou jinde neuvedení	200	35 780
2142 Projektanti staveb a areálů, stavební inženýři	122	33 011
2143 Projektanti elektrotechnických zařízení, elektroinženýři	161	49 397
2144 Projektanti elektronických systémů a telekomunikačních sítí, inženýři - elektronici	127	39 071
2145 Projektanti a konstruktéři strojních zařízení, strojní inženýři	419	36 563
2146 Chemičtí inženýři, technologové	26	34 262
2149 Ostatní architekti, projektanti, konstruktéři a techničtí inženýři (tvůrčí pracovníci)	100	33 751
2211 Bakteriologové, biologové, ekologové, zoologové a odborníci v příbuzných oborech	149	24 983
2213 Agronomové, šlechtitelé a odborníci v příbuzných oborech	84	28 954
2221 Lékaři, ordináři (kromě zubních lékařů)	805	42 786
2224 Farmaceuti, magistři v lékárně, lékárníci	40	40 065
2311 Vědeckopedagogičtí pracovníci	621	31 033
2411 Odborní pracovníci na úseku účetnictví, financí, daní, apod., hlavní účetní	297	31 343
2412 Odborní pracovníci na úseku zaměstnaneckých, personálních věcí	71	31 490
2413 Odborní pracovníci v bankovníctví a pojišťovnictví	754	28 581

Hrubá měsíční mzda a její složky, diference, placená doba podle podskupin zaměstnání KZAM-R

kraj: Jihočeský

Diference				Průměr	Vybrané složky hrubé měsíční mzdy					Placená doba
1. decil	1. kvartil	3. kvartil	9. decil		prémie a odměny	příplatky za přesčas	příplatky ostatní	náhrady	odměny za pohotovost	
Kč/měs	Kč/měs	Kč/měs	Kč/měs	Kč/měs	%	%	%	%	%	hod/měs
33 600	56 946	172 904	296 646	137 562	30,0	0,0	0,4	8,6	0,0	171,5
21 361	29 268	49 266	77 397	44 056	19,4	0,6	0,3	10,4	1,7	170,6
27 668	34 496	71 136	103 642	60 162	20,4	0,2	0,9	9,8	0,4	170,1
25 038	37 681	81 322	113 318	76 260	32,0	0,1	0,1	9,9	0,0	174,8
16 857	19 762	38 595	56 222	34 040	19,3	0,3	2,9	8,8	0,2	175,1
21 201	22 958	37 213	62 634	35 092	14,1	0,1	1,4	10,6	0,4	164,8
32 919	41 060	86 198	122 915	67 394	26,0	0,0	2,1	9,4	0,0	172,5
21 438	27 670	52 941	90 189	48 496	25,2	0,3	4,6	8,8	0,0	172,1
29 411	34 886	74 623	114 461	63 868	21,3	0,2	2,2	9,5	0,5	170,1
24 462	31 236	79 640	133 872	70 483	29,0	0,2	0,4	9,8	0,2	170,4
26 702	33 434	71 785	108 853	60 150	23,2	0,1	2,2	9,2	0,0	170,8
20 729	24 755	55 268	91 281	49 399	24,5	0,0	0,9	6,7	0,3	165,8
24 845	30 952	62 247	84 042	52 167	17,8	0,2	1,2	11,0	0,0	170,3
33 433	37 369	58 392	86 745	56 232	13,9	0,1	1,3	8,9	0,9	169,0
30 883	41 957	65 281	88 110	57 695	22,1	0,2	1,2	12,2	0,1	168,0
24 831	32 235	58 894	80 465	50 512	18,2	0,1	1,4	10,0	0,5	167,6
23 522	31 262	51 403	53 282	42 253	22,4	0,0	0,0	11,9	0,0	174,3
24 773	32 488	61 776	98 843	57 874	17,9	0,1	0,5	10,0	0,0	172,0
13 901	16 798	28 412	43 209	25 874	24,3	0,8	2,9	9,3	0,0	178,9
14 713	18 580	32 818	43 599	26 863	22,3	0,1	0,9	7,1	0,0	176,4
26 379	28 941	41 456	49 554	36 185	20,2	0,2	1,8	9,4	0,0	167,1
33 326	40 767	70 116	99 369	59 954	20,8	0,0	1,1	9,8	0,0	175,0
16 737	17 386	28 504	59 415	26 866	17,0	0,0	0,0	8,1	0,0	174,7
17 064	23 047	49 037	80 018	41 816	13,7	0,1	4,8	10,1	0,1	171,5
15 980	18 181	27 419	30 178	21 981	6,1	0,3	1,8	11,7	0,0	166,5
16 774	18 957	29 815	33 691	24 250	17,3	0,7	0,7	11,6	0,0	171,5
17 554	21 274	33 682	37 644	29 949	11,5	0,0	1,8	9,2	0,0	165,0
25 922	27 992	45 911	54 280	38 169	17,7	0,3	4,2	8,9	0,7	176,5
24 108	28 723	47 843	64 170	41 504	9,5	0,7	2,0	9,7	0,7	174,1
23 137	28 926	47 835	66 760	41 391	13,1	0,3	2,2	9,6	1,9	170,8
19 521	25 422	40 982	57 178	36 029	17,6	0,7	3,6	9,5	0,7	170,5
27 586	36 150	61 812	89 376	52 801	12,1	0,1	5,9	10,0	0,7	163,4
26 714	31 046	47 449	58 093	41 528	12,9	0,9	0,9	10,6	3,9	173,0
24 578	28 484	44 079	54 757	38 631	20,0	0,6	1,7	11,1	0,2	171,6
24 473	26 501	41 837	58 444	36 911	15,5	0,2	1,2	10,1	0,1	167,2
24 379	27 802	42 030	48 199	35 239	15,9	0,2	0,8	11,6	0,2	169,2
18 534	20 824	30 432	37 788	27 069	9,8	0,0	4,5	9,9	0,0	171,6
19 200	22 660	33 429	38 152	29 247	14,6	0,5	5,1	10,6	0,0	173,0
24 653	31 675	56 649	69 881	48 319	22,8	0,5	5,7	9,6	1,1	177,6
29 113	31 704	55 263	64 694	46 179	19,6	0,4	3,8	10,1	0,0	177,9
23 661	26 653	40 593	53 916	36 164	11,4	0,0	15,6	14,0	0,0	170,2
21 639	25 308	40 727	58 979	36 219	15,1	0,1	2,2	9,8	0,0	170,8
21 469	25 783	42 419	49 675	34 819	10,7	0,3	2,3	10,2	0,2	170,2
21 248	24 415	36 445	52 382	33 662	21,1	0,1	0,6	9,7	0,1	173,8

1. - 4. čtvrtletí 2008**RSCP - podnikatelská sféra**

Revidované výsledky ke dni 10. 3. 2010

**Hrubá měsíční mzda a její složky, diference, placená doba
podle podskupin zaměstnání KZAM-R**

kraj: Jihočeský

Podskupiny zaměstnání KZAM-R	Počet zaměstnanců přepočtený podle placených měsíců	Medián
		Kč/měs
2419 Ostatní odborní pracovníci v oblasti podnikání	193	35 295
2421 Právníci, právní poradci (mimo advokacie a soudnictví)	40	42 634
2432 Odborní pracovníci knihoven (kromě řadových)	27	22 997
2433 Odborní pracovníci v informacích (např. vti)	13	27 529
2441 Ekonomové - vědečtí pracovníci, specialisté, experti	221	30 831
2451 Spisovatelé, autoři, kritikové, novináři, redaktori	74	25 754
2470 Odborní administrativní pracovníci jinde neuvedení	231	24 510
3111 Technici ve fyzikálních a příbuzných oborech	63	19 391
3112 Stavební technici	383	32 529
3113 Elektrotechnici	716	37 248
3114 Elektronici a technici v radiokomunikacích a telekomunikacích	219	29 222
3115 Strojírenští technici	1 889	27 594
3116 Chemičtí technici	133	24 398
3118 Technici v kartografii, kresličtí a zeměměřičtí	192	26 787
3119 Ostatní techničtí pracovníci jinde neuvedení	1 523	25 470
3121 Poradci ve výpočetní technice	83	28 276
3122 Operátoři a obsluha výpočetní techniky	124	24 685
3123 Operátoři průmyslových robotů, nc strojů	13	28 248
3129 Ostatní technici ve výpočetní technice jinde neuvedení	50	31 139
3132 Obsluha zařízení pro záznam zvuku,obrazu,operátoři kamery	16	25 054
3134 Obsluha lékařských zařízení	98	27 372
3151 Kolaudační technici a technici protipožární ochrany	26	36 217
3152 Bezpečnostní technici a technici pro kontrolu zdravotní nezávadnosti a jakosti	291	21 477
3160 Technici železničního provozu	512	30 797
3211 Technici a laboranti v oblasti biologie a v příbuzných oborech	289	21 277
3212 Technici v agronomii, v lesnictví a v zemědělství	402	26 758
3221 Asistenti zdravotničtí	11	23 162
3223 Dietetici a odborníci na výživu	16	21 507
3226 Rehabilitační a fyzioterapeutičtí pracovníci (vč. odborných masérů)	138	18 988
3228 Farmaceutičtí asistenti	41	20 342
3231 Ošetřovatelé, všeobecné zdravotní sestry	1 800	21 752
3232 Ženské sestry, porodní asistentky	156	22 728
3233 Sestry pro péči o dítě	232	23 408
3235 Sestry pro intenzivní péči	197	24 953
3342 Pedagogové v oblasti dalšího vzdělávání	10	44 175
3411 Zprostředkovatelé finančních transakcí, obchodu s cennými papíry, devizami	87	24 166
3412 Pojišťovací agenti	60	28 996
3414 Konzultanti a organizátoři zájezdů	17	19 124
3415 Obchodní cestující, profesionální poradci v obchodě, obchodní zástupci	602	33 646
3416 Nákupčí	462	25 618
3417 Odhadci a zbožíznalci	50	28 962
3419 Ostatní pracovníci - obchodní zprostředkovatelé jinde neuvedení	33	23 899
3421 Obchodní agenti	614	24 632
3422 Odbytoví a přepravní agenti	453	24 357

Hrubá měsíční mzda a její složky, diference, placená doba podle podskupin zaměstnání KZAM-R

kraj: Jihočeský

Diference				Průměr	Vybrané složky hrubé měsíční mzdy					Placená doba
1. decil	1. kvartil	3. kvartil	9. decil		prémie a odměny	příplatky za přesčas	příplatky ostatní	náhrady	odměny za pohotovost	
Kč/měs	Kč/měs	Kč/měs	Kč/měs	Kč/měs	%	%	%	%	%	hod/měs
21 164	25 937	47 538	57 271	38 476	11,9	0,2	3,3	10,1	0,4	169,1
26 358	34 672	54 475	68 211	47 510	9,1	0,0	4,8	10,0	0,0	168,9
18 021	19 468	25 598	32 651	23 804	11,6	0,0	10,3	9,5	0,0	169,8
18 611	24 542	29 289	31 651	27 390	13,8	0,1	4,5	10,8	0,0	169,6
18 114	22 414	42 089	58 489	35 420	13,7	0,2	4,7	10,0	0,1	168,4
17 211	18 599	29 182	32 024	24 995	10,9	0,0	2,2	10,0	0,1	175,9
16 951	20 011	29 186	35 960	26 296	11,9	0,1	2,1	9,9	0,2	170,2
13 406	14 435	30 729	39 261	23 271	11,3	0,4	2,2	10,3	0,0	167,2
22 037	25 998	40 692	47 723	34 442	18,7	1,2	0,7	10,8	0,1	175,1
22 584	28 426	43 564	49 939	37 006	7,1	0,6	10,0	9,9	1,8	166,6
20 378	23 478	38 660	51 386	33 431	8,7	0,6	2,9	10,8	2,4	173,1
18 107	21 759	37 199	45 085	30 376	17,4	0,9	3,3	11,2	0,4	172,4
15 764	20 362	31 519	40 611	26 409	10,9	0,2	4,4	12,1	1,3	167,6
18 208	21 699	33 068	40 046	28 422	12,9	0,3	2,6	9,8	0,2	171,3
17 304	20 723	32 197	39 851	27 331	19,0	0,5	3,1	10,1	0,5	171,1
20 016	22 515	39 100	46 507	32 252	12,9	0,2	2,7	9,6	0,8	171,0
16 998	18 777	31 177	37 482	26 670	13,3	0,3	3,5	9,7	1,0	171,5
17 457	20 483	35 233	39 898	28 157	15,6	1,9	3,1	9,8	0,0	176,1
22 807	25 594	42 833	46 560	33 599	17,2	0,2	5,7	9,6	1,5	169,9
16 408	20 803	29 958	31 536	24 865	14,7	0,4	6,0	9,9	0,0	174,5
18 022	22 029	31 999	37 975	27 715	14,4	1,7	5,8	11,0	2,0	179,8
26 701	30 957	41 183	42 583	35 533	10,9	0,3	15,2	11,4	1,1	162,2
15 677	18 891	29 738	37 955	24 722	13,3	0,5	2,2	10,7	0,4	169,7
25 176	28 067	32 719	34 691	30 372	5,1	2,7	14,1	10,6	0,7	173,4
15 892	18 405	25 425	28 833	22 278	7,5	0,9	6,4	11,4	0,2	175,8
16 232	19 322	32 349	35 283	26 029	12,5	0,4	0,3	17,4	0,1	172,8
15 297	16 822	25 933	26 345	21 949	13,2	0,0	7,2	9,1	0,0	171,8
17 454	20 612	23 652	29 018	22 371	6,1	0,8	9,4	9,5	0,0	176,9
15 451	17 084	20 744	22 237	19 082	5,2	1,0	6,9	10,5	0,0	176,9
17 326	18 961	23 759	26 814	21 520	10,1	0,3	2,6	9,8	0,0	176,9
17 563	19 164	24 033	26 731	22 026	4,1	0,7	11,8	9,7	0,4	170,2
17 989	19 184	24 572	25 500	22 377	2,3	0,6	14,5	9,7	0,0	168,6
19 369	21 206	24 954	27 509	23 372	3,0	0,5	14,6	9,8	0,1	167,6
19 270	22 913	27 193	31 474	25 383	9,0	1,0	11,4	9,8	0,1	171,5
33 418	43 574	49 026	51 163	44 009	21,7	0,0	0,2	8,9	0,0	172,8
17 933	19 316	34 627	42 529	28 221	13,8	0,1	0,1	9,4	0,0	170,1
19 893	22 864	36 337	53 597	34 181	13,3	0,0	0,9	11,2	0,0	173,2
14 998	16 392	25 121	32 557	21 359	15,1	0,0	2,6	8,7	0,0	170,0
20 267	26 160	44 173	54 095	36 920	25,1	0,2	5,1	9,2	0,0	171,6
16 550	20 369	34 019	42 583	28 286	18,9	0,4	1,8	10,5	0,1	170,9
20 146	22 123	35 122	42 058	29 595	16,3	0,1	6,5	7,8	0,0	172,1
14 461	15 340	32 030	35 842	24 115	20,6	0,1	0,0	10,9	0,0	173,1
15 633	18 727	33 112	43 485	28 303	21,3	0,2	1,0	9,6	0,1	172,0
15 933	19 315	29 917	35 857	26 024	21,4	0,4	3,1	9,8	0,0	172,3

Revidované výsledky ke dni 10. 3. 2010

Hrubá měsíční mzda a její složky, diference, placená doba podle podskupin zaměstnání KZAM-R

kraj: Jihočeský

Podskupiny zaměstnání KZAM-R	Počet zaměstnanců přepočtený podle placených měsíců	Medián
		Kč/měs
3431 Odborné sekretářky, sekretáři	232	18 538
3433 Pracovníci v oblasti účetnictví, fakturace, rozpočetnictví, kalkulace	1 392	21 834
3434 Pracovníci v oblasti statistiky a matematiky	35	20 565
3435 Pracovníci v oblasti práce a mezd (kromě účetních)	65	23 727
3436 Referenti osobních oddělení	127	24 064
3439 Ostatní odborní administrativní pracovníci jinde neuvedení	744	22 208
3453 Detektivové, kriminalisté	14	10 589
3460 Sociální pracovníci	13	19 065
3471 Aranžéři, průmysloví a komerční návrháři, bytoví architekti	40	22 353
4112 Kancelářští a manipulační pracovníci a obsluha zařízení na zpracování textu	35	18 141
4113 Pracovníci přípravy dat výpočetní techniky	69	16 690
4115 Sekretářky, sekretáři	417	19 062
4121 Nižší účetní	167	17 442
4122 Nižší statistici	29	17 269
4123 Nižší finanční, daňoví úředníci a úředníci v příbuzných oborech	64	31 770
4131 Úředníci ve skladech	1 237	18 375
4132 Úředníci ve výrobě (např. výrobní plánovači)	194	25 413
4133 Úředníci v dopravě a v přepravě (dispečeri, kontrolori apod.)	250	21 853
4141 Řadoví knihovníci, archiváři, evidenční pracovníci	19	16 510
4142 Poštovní doručovatelé, úředníci v třídárnách	933	16 542
4190 Ostatní nižší úředníci jinde neuvedení	49	22 760
4211 Pokladníci (v bankách, pojišťovnách, spořitelnách, na poště)	167	19 540
4212 Úředníci na přepážkách a směnárnicích	698	19 891
4213 Pokladníci v obchodě, společném stravování apod.	739	13 874
4214 Prodavači vstupenek, jízdenek apod.	159	20 421
4215 Bookmakeři, krupiéři a úředníci sázkových kanceláří	212	16 218
4222 Recepční	54	17 294
4223 Telefonisté	81	15 547
4224 Informátoři	55	16 423
5121 Pracovníci dohlížející nad obsluhujícím personálem, hospodyně	55	16 967
5122 Kuchaři	465	14 496
5123 Čišníci, servírky	64	14 276
5132 Pečovatelé a pomocní ošetřovatelé v zařízeních sociální péče, v nemocnicích	636	14 587
5144 Maséři	13	17 456
5161 Hasiči, požárníci	70	31 045
5169 Ostatní pracovníci ochrany a ostražky jinde neuvedení	713	13 678
5211 Prodavači v obchodech	2 416	13 799
6111 Pěstitelé polních plodin	30	14 427
6113 Zahradníci a pěstitelé zahradních plodin a sazenic	17	15 506
6121 Chovatelé hospodářských zvířat (kromě drůbeže a včel)	218	17 046
6141 Dělníci pro pěstění a ošetřování lesa	208	13 395
6142 Dělníci pro těžbu dřeva (kromě obsluhy pojízdných zařízení)	145	18 351
7113 Horníci pro dobývání nerudných surovin a kamenolamači	38	23 194
7121 Zedníci pracující s tradičními materiály (bambus, hlína atd.)	18	13 356

Hrubá měsíční mzda a její složky, diference, placená doba podle podskupin zaměstnání KZAM-R

kraj: Jihočeský

Diference				Průměr	Vybrané složky hrubé měsíční mzdy					Placená doba
1. decil	1. kvartil	3. kvartil	9. decil		prémie a odměny	příplatky za přesčas	příplatky ostatní	náhrady	odměny za pohotovost	
Kč/měs	Kč/měs	Kč/měs	Kč/měs	Kč/měs	%	%	%	%	%	hod/měs
13 814	16 532	23 703	29 683	20 659	12,7	0,1	1,8	10,1	0,0	171,8
15 575	18 120	27 528	34 701	24 061	15,1	0,3	1,8	10,5	0,0	171,8
15 895	17 473	22 893	33 052	22 898	21,8	0,6	1,0	9,5	0,1	175,7
16 296	19 890	30 131	36 916	25 337	15,5	0,1	1,1	10,1	0,0	171,4
16 466	20 492	29 935	35 947	25 880	13,7	0,2	1,9	10,5	0,1	169,8
14 594	17 674	26 765	32 617	23 488	12,4	0,2	5,7	9,9	0,1	171,3
9 292	9 870	12 661	28 755	14 562	3,0	0,1	3,7	8,3	0,0	178,4
16 200	17 571	26 307	30 568	21 314	7,3	0,0	8,2	9,9	0,0	172,7
12 481	15 166	31 834	40 395	24 458	27,2	0,3	4,6	8,8	0,0	171,7
11 959	16 087	21 236	22 951	19 519	9,1	0,2	3,8	9,7	0,0	172,5
13 731	14 474	20 511	28 512	18 677	11,2	0,7	3,6	10,0	0,0	175,4
13 509	15 891	23 731	29 330	20 531	13,7	0,1	1,7	10,3	0,1	171,1
12 773	14 735	20 364	25 405	18 283	22,3	0,1	1,2	9,3	0,0	171,2
15 260	15 896	20 022	24 543	18 233	36,1	0,1	0,6	7,1	0,0	174,7
17 199	21 898	35 759	41 139	29 669	10,2	0,5	0,2	8,9	0,0	171,9
13 557	15 477	22 386	27 021	19 573	18,4	0,8	5,9	10,0	0,1	176,6
14 927	18 764	31 104	35 798	25 607	17,2	0,9	2,7	11,1	0,0	171,2
15 580	18 895	24 966	29 321	22 262	14,0	0,7	5,2	11,1	0,1	170,9
11 566	14 398	20 695	22 593	17 379	15,7	0,0	3,6	10,1	0,0	170,5
14 926	15 599	18 159	20 680	17 218	12,6	0,3	2,7	10,2	0,0	164,1
14 497	16 252	26 772	58 280	29 125	24,5	0,3	1,9	8,8	0,0	173,8
15 030	18 177	23 099	25 771	20 406	15,7	0,1	2,0	9,7	0,0	169,1
17 604	18 604	22 444	28 076	21 874	13,1	0,1	1,2	9,9	0,0	165,6
11 583	12 740	15 765	17 269	14 442	12,3	0,6	4,6	8,6	0,0	175,9
12 941	17 451	22 286	25 186	19 864	6,6	1,3	10,6	12,6	0,0	170,4
11 340	13 349	21 387	33 703	19 679	21,9	0,3	8,8	8,2	0,0	167,9
12 528	15 578	20 454	21 884	17 517	12,5	1,5	6,5	8,6	0,0	174,5
11 962	13 775	17 109	18 362	15 656	7,6	0,6	2,5	8,7	0,0	172,4
10 365	13 475	18 014	18 875	15 804	15,5	0,7	4,9	10,2	0,0	170,4
11 377	13 402	21 432	30 791	19 098	9,6	1,3	4,8	9,1	0,0	173,7
11 099	12 264	17 635	21 400	15 631	12,4	1,1	7,8	9,0	0,0	176,9
10 818	13 517	15 896	18 323	14 686	8,9	0,8	4,5	8,3	0,0	169,9
12 130	13 247	17 325	20 226	15 557	7,2	0,9	9,1	9,8	0,2	173,7
17 152	17 200	17 594	18 121	17 544	13,1	4,4	20,4	10,0	0,0	186,8
17 274	18 215	33 336	34 327	26 886	12,6	0,4	17,5	10,3	1,3	166,5
10 160	11 464	16 148	20 440	14 526	7,6	2,1	9,7	7,3	0,1	181,9
10 833	11 997	16 488	20 763	15 142	19,2	0,7	5,5	9,2	0,0	176,2
10 595	11 639	17 574	21 018	14 933	16,8	1,7	2,1	11,2	0,1	185,3
12 837	13 739	17 028	18 634	15 770	11,8	0,8	8,2	11,1	0,0	178,6
11 708	14 567	20 108	24 250	18 034	13,8	1,4	7,1	8,9	0,0	181,9
10 022	11 247	17 613	19 544	14 337	14,5	0,3	0,5	16,0	0,0	168,4
12 908	14 262	25 319	28 368	20 126	15,6	0,4	0,9	17,6	0,0	168,1
13 434	19 144	26 925	28 778	22 639	28,6	2,2	3,1	11,1	0,0	184,0
11 947	12 080	14 973	21 104	14 508	18,5	0,6	1,4	13,9	0,0	177,5

Revidované výsledky ke dni 10. 3. 2010

Hrubá měsíční mzda a její složky, diference, placená doba podle podskupin zaměstnání KZAM-R

kraj: Jihočeský

Podskupiny zaměstnání KZAM-R	Počet zaměstnanců přepočtený podle placených měsíců	Medián
		Kč/měs
7122 Zedníci, kameníci, omítkáři	601	19 950
7123 Betonáři, dělníci specializovaní na pokládání betonových povrchů	64	20 690
7124 Tesaři a truhláři	122	17 803
7125 Stavební montážníci	20	14 255
7129 Ostatní stavební dělníci hlavní stavební výroby a pracovníci v ostatních oborech	207	23 043
7136 Instalatéři, potrubáři, stavební zámečníci, klempíři	374	20 989
7137 Stavební a provozní elektrikáři	152	21 963
7141 Malíři a tapetáři	22	14 490
7142 Lakýrníci a pracovníci v příbuzných oborech	80	20 035
7211 Formíři a jádraři	87	19 527
7212 Svářeči, řezači plamenem a páječi	324	23 670
7213 Výrobci a opraváři výrobků a dílů z plechů	296	21 160
7215 Montéři lan a zdvihacích zařízení (např. na lodích, letadlech)	44	23 521
7221 Kováři, obsluha kovací lisů, obsluha bucharů	107	20 310
7222 Nástrojaři, kovomodeláři, kovodělníci, zámečníci	1 993	21 989
7223 Seřizovači a obsluha obráběcích strojů (kromě automatických a poloautomatických)	1 647	23 022
7224 Brusiči, leštiči a ostříči nástrojů	154	21 527
7231 Mechanici a opraváři motorových vozidel	441	19 682
7234 Mechanici a opraváři kolejových vozidel	274	20 698
7235 Mechanici a opraváři obráběcích, zemědělských strojů a průmyslového zařízení	810	24 391
7239 Ostatní mechanici a opraváři strojů a zařízení bez elektro jinde neuvedení	286	22 398
7241 Elektromechanici, opraváři a seřizovači různých typů elektrických zařízení	1 946	17 164
7242 Mechanici, opraváři a seřizovači elektrických částí aut, letadel, lodí	145	20 344
7243 Mechanici, seřizovači, opraváři elektronických zařízení	228	22 362
7244 Telefonní a telegrafní mechanici, montéři a opraváři	14	21 347
7246 Montéři a opraváři silnoproudých elektrických vedení	100	22 892
7247 Montéři a opraváři slaboproudých elektrických vedení	19	25 862
7311 Výrobci, mechanici a opraváři přesných přístrojů a zařízení	47	22 235
7321 Výrobci hrnčířského, porcelánového zboží, žáruvzdorných výrobků, brus.kotoučů	138	29 819
7324 Malíři skla a keramiky a pracovníci v příbuzných oborech (vč. výrobců zrcadel)	28	28 105
7411 Zpracovatelé masa, ryb vč. uzenářů a konzervovačů masa a ryb	694	17 311
7412 Zpracovatelé pekárenských a cukrářských výrobků	266	14 094
7415 Ochutnávači potravin a nápojů	85	17 428
7419 Ostatní zpracovatelé - výrobci potravinářských výrobků jinde neuvedení	92	19 371
7421 Impregnační a úpraváři dřeva	275	23 128
7422 Umělečtí truhláři, řezbáři, výrobci a opraváři výrobků ze dřeva vč. opravářů	141	15 283
7423 Seřizovači a seřizovači-obsluhovači dřevoobráběcích strojů	104	20 216
7433 Dámští a pánští krejčí a kloboučníci včetně opravářů oděvů	61	13 867
7435 Modeláři a střihači textilu, kůží a podobných materiálů	25	15 091
7436 Švadleny, vyšíváči a pracovníci v příbuzných oborech	389	12 676
7437 Čalouníci a pracovníci v příbuzných oborech (včetně autočalouníků)	28	16 420
7439 Ostatní dělníci při výrobě textilu, oděvů a výrobků z kůží, kožešin	15	16 646
8122 Obsluha zařízení ve slévárenství (taviči, slévači)	265	19 915
8123 Obsluha zařízení na tepelné zpracování kovů	49	21 927

Hrubá měsíční mzda a její složky, diferenciace, placená doba podle podskupin zaměstnání KZAM-R

kraj: Jihočeský

Diferenciace				Průměr	Vybrané složky hrubé měsíční mzdy					Placená doba
1. decil	1. kvartil	3. kvartil	9. decil		prémie a odměny	příplatky za přesčas	příplatky ostatní	náhrady	odměny za pohotovost	
Kč/měs	Kč/měs	Kč/měs	Kč/měs	Kč/měs	%	%	%	%	%	hod/měs
14 094	16 109	27 131	33 311	22 252	28,2	1,6	1,3	12,4	0,0	183,5
18 885	19 596	22 032	24 675	21 374	20,3	0,7	4,7	12,5	0,0	169,1
14 219	15 871	22 016	26 854	19 208	26,2	0,8	1,2	12,3	0,2	176,8
11 141	12 998	16 257	18 364	14 699	23,5	0,2	0,7	14,0	0,0	174,9
17 419	19 935	26 321	30 709	23 502	30,0	2,4	1,0	11,4	0,0	181,5
14 144	16 024	27 224	29 892	21 680	12,2	1,1	4,7	10,8	3,3	173,9
13 919	16 464	27 364	30 803	22 301	19,0	1,3	6,9	11,9	1,2	176,2
12 191	12 797	17 034	21 860	15 652	12,3	0,8	1,5	13,3	0,0	178,0
15 830	17 973	22 343	28 452	20 954	17,4	1,2	4,0	12,2	0,0	176,8
16 027	17 211	22 489	24 266	19 978	17,0	1,6	12,3	13,1	0,1	175,7
18 762	20 511	27 129	30 330	24 247	20,0	1,6	6,7	12,5	0,0	176,4
15 839	18 518	24 148	28 560	21 806	4,6	1,6	2,2	11,6	0,0	171,5
20 121	21 775	26 500	28 573	24 216	18,4	1,0	2,3	12,1	4,0	179,7
16 595	18 696	22 247	24 656	20 530	23,0	0,8	8,2	13,3	0,0	170,1
15 665	18 370	26 067	30 018	22 610	19,9	1,3	4,9	12,6	0,6	175,9
14 344	18 661	26 953	31 841	23 220	19,5	1,3	7,9	12,9	0,1	173,0
15 995	17 913	26 146	28 864	22 288	25,0	1,5	10,0	12,9	0,1	174,7
15 348	17 127	23 564	28 690	21 035	22,1	1,3	3,6	11,1	0,2	176,6
16 130	17 704	24 106	26 205	21 003	7,9	1,0	9,5	13,3	0,6	166,9
16 420	20 200	29 360	33 536	24 973	22,7	1,7	7,2	11,4	0,3	174,9
14 246	18 219	26 055	31 609	22 796	24,8	0,8	6,9	13,2	0,0	171,6
12 471	13 365	24 301	34 227	19 891	14,3	1,6	3,9	11,9	1,4	171,9
16 400	17 730	22 727	25 704	20 689	11,5	1,1	6,3	13,2	0,3	168,9
13 745	17 626	25 863	29 034	21 971	21,0	1,6	8,1	12,3	0,7	175,0
15 895	18 022	24 297	24 985	21 621	1,6	0,2	2,2	9,1	0,6	168,7
18 721	20 491	24 797	26 900	23 113	22,3	0,3	8,6	11,0	0,7	171,0
22 386	23 412	27 654	28 549	25 557	2,2	0,9	2,8	9,3	5,8	176,2
12 131	14 907	26 790	30 511	21 517	19,5	0,8	6,5	11,1	1,7	170,1
21 863	26 896	33 073	34 087	29 000	19,3	0,2	7,9	16,2	0,1	171,4
20 890	26 475	28 781	30 176	26 633	19,7	0,4	10,6	13,5	0,0	168,5
13 264	15 269	19 987	22 549	17 818	15,7	1,9	11,9	10,8	0,0	184,4
10 631	12 168	16 602	19 163	14 596	13,2	1,1	8,1	10,6	0,0	175,9
13 636	14 814	23 138	24 308	18 835	18,0	1,4	6,5	11,2	0,0	174,7
13 243	16 151	22 974	25 459	19 641	7,3	2,0	6,6	11,4	0,0	180,4
13 612	17 293	26 884	29 606	22 830	42,9	1,4	3,1	12,4	0,2	176,1
11 182	12 297	20 086	25 119	16 811	33,2	1,0	3,2	12,0	0,4	170,2
12 861	15 886	23 388	26 052	19 713	22,8	1,1	2,1	12,3	0,0	172,4
10 414	12 057	15 733	17 485	14 044	6,7	0,5	9,4	25,3	0,0	168,6
13 402	13 999	22 556	26 896	18 104	14,5	1,1	1,4	10,4	0,0	175,1
8 654	9 899	15 576	19 626	13 395	10,2	0,9	3,5	11,3	0,0	176,7
12 923	14 856	17 434	20 801	16 986	12,3	1,3	2,8	14,4	0,0	178,4
13 336	14 592	20 816	22 479	17 583	28,7	0,7	4,9	10,9	0,0	172,3
15 266	16 991	22 492	25 086	19 992	14,2	1,9	13,8	12,1	0,0	178,7
16 999	19 343	26 416	28 699	22 525	17,8	1,6	15,5	12,9	0,1	175,9

Revidované výsledky ke dni 10. 3. 2010

Hrubá měsíční mzda a její složky, diference, placená doba podle podskupin zaměstnání KZAM-R

kraj: Jihočeský

Podskupiny zaměstnání KZAM-R	Počet zaměstnanců přepočtený podle placených měsíců	Medián
		Kč/měs
8131 Obsluha pecí na výrobu skla a keramiky	34	27 117
8139 Obsluha ostatních zařízení na výrobu skla a keramiky	217	23 803
8141 Obsluha pily a jiného zařízení na zpracování dřeva	453	15 658
8143 Obsluha zařízení na výrobu papíru, kartonu a lepenky	167	21 502
8149 Obsluha ostatních zařízení na zpracování dřeva a v papírnách jinde neuvedená	593	17 009
8159 Obsluha ostatních zařízení při chemické výrobě jinde neuvedená	420	17 604
8161 Obsluha zařízení při výrobě a rozvodu elektřiny	145	30 042
8162 Obsluha parních turbín, ohřivačů a motorů	139	18 148
8163 Obsluha zařízení při úpravě, čištění a rozvodu vody	432	18 570
8171 Obsluha automatických nebo poloautomatických montážních linek	824	18 417
8172 Obsluha průmyslových robotů	22	11 036
8180 Obsluha strojů a zařízení pro práce na železničním svršku	54	24 020
8211 Obsluha automatických nebo poloautomatických obráběcích strojů (kromě 722)	1 017	19 668
8212 Obsluha strojů na výrobu maltovin, vápna, cementu, prefabrikátů	14	23 314
8223 Obsluha strojů při konečné úpravě a nanášení ochranných povlaků	84	23 316
8231 Obsluha strojů na výrobu pryžových výrobků (např. obuvi, pneumatik)	35	15 278
8232 Obsluha strojů na výrobu plastových výrobků (vč. laminování)	506	20 155
8240 Obsluha automatických nebo poloautomatických dřevoobráběcích strojů	258	17 061
8251 Obsluha tiskárenských strojů	61	23 775
8263 Obsluha šicích a vyšívacích strojů	170	18 438
8264 Obsluha strojů na bělení, barvení, čištění, praní, žehlení textilu	100	11 406
8271 Obsluha strojů na zpracování a konzervování masa a ryb	52	17 639
8273 Obsluha strojů na mletí zrn a koření	30	19 092
8274 Obsluha strojů na zpracování mouky, výrobu pečiva, čokolády a cukrovinek	157	16 106
8281 Montážní dělníci montující mechanická zařízení (stroje, vozidla)	864	23 131
8282 Montážní dělníci montující elektrická zařízení	922	14 742
8284 Montážní dělníci montující výrobky z kovů, pryže a plastů	548	17 116
8287 Montážní dělníci montující výrobky z kombinovaných materiálů	533	14 161
8290 Obsluha jiných stacionárních zařízení a ostatní montážní dělníci	45	14 490
8311 Strojvedoucí	563	29 881
8313 Dělníci zabezpečující sestavování vlaků (brzdaři, výhybkáři)	585	23 357
8321 Řidiči osobních a malých dodávkových automobilů, taxikáři	288	20 638
8322 Řidiči sanitních a rzp vozů	61	19 421
8323 Řidiči autobusů, trolejbusů a tramvají	712	20 584
8324 Řidiči nákladních automobilů a tahačů	1 661	19 707
8326 Řidiči speciálních vozidel	103	19 239
8331 Obsluha zemědělských a lesních strojů	204	18 487
8332 Obsluha zemních a příbuzných strojů	189	25 868
8333 Obsluha jeřábů, zdvihacích a podobných manipulačních zařízení	157	18 256
8334 Obsluha vysokozdvížných a ostatních motorových vozíků	584	20 522
9132 Pomocníci a uklízeči v kancelářích, hotelích, nemocnicích a jiných zařízeních	819	11 224
9141 Domovníci, správci domu	46	15 793
9152 Vrátní, hlídači, uváděči a šatnářky	494	10 740
9161 Sběrači odpadků, popeláři	17	17 154

Hrubá měsíční mzda a její složky, diference, placená doba podle podskupin zaměstnání KZAM-R

kraj: Jihočeský

Diference				Průměr	Vybrané složky hrubé měsíční mzdy					Placená doba
1. decil	1. kvartil	3. kvartil	9. decil		prémie a odměny	příplatky za přesčas	příplatky ostatní	náhrady	odměny za pohotovost	
Kč/měs	Kč/měs	Kč/měs	Kč/měs	Kč/měs	%	%	%	%	%	hod/měs
23 462	25 897	28 332	29 563	27 086	21,5	0,7	9,0	13,1	0,0	172,8
13 892	16 733	27 356	29 721	22 537	23,0	1,2	8,2	15,0	0,0	172,8
12 219	13 606	17 845	21 262	16 060	21,5	1,1	4,4	12,6	0,1	171,5
14 788	18 264	24 036	28 581	21 666	15,1	2,8	7,9	9,8	0,0	184,2
13 912	15 438	19 070	21 998	17 401	17,4	0,6	5,2	13,2	0,0	169,9
14 420	15 714	19 781	21 707	17 935	4,6	0,2	18,8	14,1	0,0	169,6
19 466	21 825	34 088	36 783	28 659	16,0	0,6	15,8	10,4	0,6	163,3
14 076	16 209	21 061	23 667	18 538	14,2	2,3	11,4	10,1	0,4	179,7
12 846	14 593	21 876	24 461	18 729	13,4	1,2	8,1	10,8	1,2	171,1
15 059	16 193	22 280	26 687	19 814	18,9	2,1	8,1	10,4	0,0	173,4
10 447	10 800	11 963	14 621	12 480	19,0	1,1	1,3	12,6	0,0	179,1
19 880	21 759	29 439	35 318	25 886	22,9	3,5	1,6	12,9	1,2	188,1
14 040	16 805	22 011	24 189	19 592	20,9	1,0	9,1	13,9	0,0	171,0
20 859	21 761	27 212	33 896	25 642	24,2	1,3	3,5	14,8	0,0	172,4
12 898	17 021	30 543	33 090	25 300	11,2	1,9	5,6	11,5	0,0	174,7
11 182	12 097	17 998	21 686	15 385	20,4	1,3	1,1	12,2	0,0	171,2
13 313	17 440	24 421	26 593	20 482	20,9	1,2	9,8	10,6	0,0	168,0
12 418	14 981	19 740	22 791	17 478	21,0	1,3	2,8	11,1	0,0	173,7
13 313	18 196	27 265	31 224	22 932	9,0	0,9	12,5	10,6	0,0	171,5
13 584	15 595	20 060	22 442	18 162	18,9	2,1	6,6	11,9	0,0	172,4
9 371	9 984	15 623	21 434	13 608	14,5	1,0	7,9	12,3	0,0	175,5
13 512	14 762	22 048	25 524	18 612	24,2	2,2	9,3	9,7	0,0	186,3
14 687	16 845	20 154	20 420	18 458	17,6	2,3	3,3	13,7	0,0	182,8
11 278	12 939	19 077	23 173	16 643	11,3	2,2	11,2	10,8	0,0	180,7
15 617	19 947	25 185	27 181	22 357	31,0	0,9	7,6	14,0	0,0	167,2
11 293	12 628	16 470	19 208	15 074	13,8	0,6	3,0	12,1	0,0	170,7
11 758	13 899	20 753	25 103	18 073	20,1	1,6	5,5	11,1	0,0	172,0
11 084	12 142	17 248	19 511	14 708	11,3	0,5	7,5	15,1	0,0	174,9
11 355	12 239	17 124	18 968	14 801	16,4	0,9	2,9	10,9	0,0	179,5
25 960	28 136	31 887	33 707	29 596	4,3	2,0	17,3	12,6	0,0	167,3
19 786	21 517	25 246	27 126	23 327	5,2	2,4	16,7	12,0	0,0	170,4
15 388	17 682	24 654	29 911	21 439	16,8	1,5	11,0	9,4	0,1	185,9
16 317	16 727	20 270	21 321	18 820	2,5	2,4	8,9	9,3	1,1	184,1
17 496	18 810	23 220	26 021	21 211	15,4	2,4	9,1	10,4	3,8	192,4
14 574	16 484	23 171	27 151	20 362	27,4	1,6	5,8	10,4	0,1	183,4
14 861	16 348	23 048	24 829	19 850	15,4	2,5	5,2	10,9	0,4	181,9
13 888	15 823	21 324	24 350	19 062	15,7	2,4	2,4	13,0	0,0	188,4
17 888	20 357	30 183	34 180	25 781	23,4	1,9	3,4	12,8	0,0	182,6
13 624	15 290	21 980	26 206	18 986	21,0	1,3	5,5	11,8	0,5	176,4
15 183	17 930	23 193	25 666	20 640	19,8	1,7	4,9	11,5	0,1	174,5
8 817	9 702	13 207	15 449	11 856	10,2	0,5	5,5	10,2	0,0	173,1
12 178	13 725	19 497	22 718	16 991	13,4	1,0	4,8	9,9	0,3	175,2
8 201	8 951	13 394	16 645	11 681	6,4	1,7	10,8	6,4	0,0	174,6
12 942	16 505	18 438	19 391	16 575	16,9	1,1	1,9	12,0	1,4	180,5

Revidované výsledky ke dni 10. 3. 2010

**Hrubá měsíční mzda a její složky, diference, placená doba
podle podskupin zaměstnání KZAM-R**

kraj: Jihočeský

Podskupiny zaměstnání KZAM-R	Počet zaměstnanců přepočtený podle placených měsíců	Medián
		Kč/měs
9162 Metaři, čističi záchodků, žump, kanálů a podobných zařízení	20	10 459
9211 Pomocní a nekvalifikovaní dělníci v zemědělství	25	17 168
9312 Pomocní a nekvalifikovaní dělníci na stavbách a údržbě silnic, přehrad	25	22 230
9313 Pomocní a nekvalifikovaní dělníci na stavbách budov	30	16 765
9321 Pomocní a nekvalifikovaní montážní a manipulační dělníci	1 530	12 863
9322 Ruční baliči a pytlovači	151	13 175
9323 Dělníci nádvorní skupiny (pomocní montéři)	319	15 885
9331 Řidiči vozidel poháněných ručně nebo nožně	43	21 128
9333 Vazači a nosiči břemen, přístavní dělníci (dokaři)	68	17 847
9339 Pomocní a nekvalifikovaní pracovníci v dopravě, ve skladech, v telekomunikacích	712	15 493

Hrubá měsíční mzda a její složky, diference, placená doba
podle podskupin zaměstnání KZAM-R

kraj: Jihočeský

Diference				Průměr	Vybrané složky hrubé měsíční mzdy					Placená doba
1. decil	1. kvartil	3. kvartil	9. decil		prémie a odměny	příplatky za přesčas	příplatky ostatní	náhrady	odměny za pohotovost	
Kč/měs	Kč/měs	Kč/měs	Kč/měs	Kč/měs	%	%	%	%	%	hod/měs
10 183	10 236	17 236	23 303	14 242	11,0	0,6	6,4	11,3	3,2	173,5
10 741	13 250	20 420	25 290	17 470	14,5	2,2	1,8	12,8	0,0	190,3
10 805	15 469	28 287	30 278	21 545	31,2	1,7	1,4	13,8	0,0	182,8
14 992	15 717	18 859	21 759	17 703	28,7	0,0	3,4	12,6	0,0	173,8
9 230	10 446	16 225	21 035	13 888	13,9	1,1	6,0	11,2	0,0	175,9
9 739	11 175	15 883	19 307	14 158	12,3	1,1	4,0	11,1	0,0	173,9
6 936	10 289	19 068	22 403	15 181	11,9	0,3	6,2	9,5	0,0	170,4
14 940	17 454	26 166	28 571	21 783	12,6	0,8	7,0	11,1	0,0	171,2
14 841	16 516	20 386	22 176	18 524	13,9	1,3	2,8	11,0	0,0	175,5
12 010	13 523	18 679	22 778	16 611	15,2	0,8	4,9	10,5	0,1	174,1

Revidované výsledky ke dni 10. 3. 2010

**Průměrná měsíční odpracovaná a neodpracovaná doba zaměstnanců
podle podskupin zaměstnání KZAM-R**

kraj: Jihočeský

Podskupiny zaměstnání KZAM-R	Počet zaměstnanců přečtený podle eviden. měsíců	Odpracovaná doba		Neodpracovaná doba		
		celkem	z toho přesčas	celkem	z toho	
					nemoc	dovolená
		hod/měs	hod/měs	hod/měs	hod/měs	hod/měs
1210 Ředitelé a prezidenti velkých organizací, podniků	148	152,8	0,4	18,6	0,6	15,4
1221 Ved. pracovníci v zemědělství, lesnictví, rybář. a mysliv.	76	148,4	4,0	22,2	2,8	16,7
1222 Vedoucí pracovníci v průmyslu (ve výrobě)	463	150,3	1,7	19,9	1,2	15,7
1223 Vedoucí pracovníci ve stavebnictví a zeměměřičtví	58	152,4	0,3	22,4	2,4	15,9
1224 Vedoucí pracovníci ve velkoobchodě a v maloobchodě	491	152,5	1,5	22,5	4,7	14,4
1226 Ved. pracovníci v dopr., skladování, telekom. a na pošt. úř.	286	138,9	0,9	25,9	4,0	15,7
1227 Ved. prac. v organ.zaměřených na poskytování obch.služ.	172	149,4	0,1	23,1	2,0	16,0
1229 Ved. pracovních dílčích celků jinde neuved. (kult.,zdrav.)	108	148,8	1,1	23,3	3,7	15,8
1231 Vedoucí pracovníci finančních a hospodářských útvarů	311	149,0	1,1	21,1	2,0	15,6
1232 Ved. prac. personálních útvarů a útvarů průmysl. vztahů	59	146,4	0,8	23,9	4,7	15,9
1233 Vedoucí pracovníci odbytových útvarů (vč. průzkumu trhu)	173	150,4	0,9	20,5	1,3	14,9
1234 Ved. prac. reklamních útvarů a útvarů pro styk s veřejností	42	145,7	0,4	20,1	1,1	17,0
1235 Vedoucí pracovníci zásobovacích útvarů	126	148,3	1,8	22,0	1,7	16,6
1236 Vedoucí pracovníci výpočetních útvarů	53	146,5	1,0	22,5	4,4	14,6
1237 Vedoucí pracovníci výzkumných a vývojových útvarů	84	147,0	1,7	21,1	1,2	16,8
1239 Vedoucí pracovníci ostatních útvarů jinde neuvedení	153	145,3	0,6	22,3	1,8	16,2
1311 Vedoucí, ředitelé v zemědělství, lesnictví, rybářství	30	157,5	0,3	16,7	0,6	15,2
1312 Vedoucí, ředitelé v průmyslu (ve výrobě)	82	149,9	1,2	22,1	3,7	15,2
1314 Vedoucí, ředitelé ve velkoobchodu a maloobchodu	517	156,5	6,3	22,3	4,9	14,1
1315 Vedoucí, ředitelé v restauracích a hotelích	27	157,1	1,0	19,4	1,6	12,5
1316 Vedoucí v dopravě, sklad., telekomun. a na pošt. úřadech	97	144,4	1,2	22,8	1,1	15,6
1317 Ved., ředitelé v podnicích poskytujících obchodní služby	59	155,0	0,4	20,0	0,9	15,9
1318 Vedoucí, ředitelé pečovatelských, úklidových a pod. služ.	15	151,2	0,0	23,5	9,8	12,1
1319 Vedoucí, ředitelé malých organizací ostatní (kult.,zdrav.)	35	150,8	1,2	20,6	2,7	15,6
2113 Chemici	34	142,5	1,6	23,9	3,9	16,6
2114 Geologové, geofyzici, geodeti, hydrologové apod.	16	151,9	2,1	19,5	2,3	15,2
2119 Ostatní vědci a odborníci v příbuz. oborech jinde neuved.	25	144,0	0,3	20,9	4,7	14,0
2131 Projektanti a analytici výpočetních systémů	54	156,5	2,1	20,0	0,9	15,6
2132 Programátoři	115	152,6	4,1	21,5	1,3	15,5
2139 Ostatní odborníci zabývající se výp. tech. jinde neuvedení	202	149,0	1,8	21,8	1,2	16,0
2142 Projektanti staveb a areálů, stavební inženýři	124	148,1	2,2	22,4	3,5	14,5
2143 Projektanti elektrotechnických zařízení, elektroinženýři	161	143,9	0,7	19,5	0,7	15,3
2144 Projektanti elektronických syst. a telekomunikačních sítí	129	150,9	6,8	22,0	2,2	15,5
2145 Projektanti a konstruktéři strojních zařiz., strojní inženýři	427	149,1	3,7	22,4	2,8	16,1
2146 Chemičtí inženýři, technologové	26	146,3	1,3	20,9	1,2	16,8
2149 Ostatní architekti, projektanti, konstrukt.a techn.inženýři	102	145,6	1,7	23,5	2,1	16,0
2211 Bakteriologové, biologové, ekologové, zoologové	152	151,4	0,2	20,4	2,3	16,1
2213 Agronomové, šlechtitelé a odborníci v příbuzných oborech	85	153,4	1,2	19,5	2,3	16,2
2221 Lékaři, ordináři (kromě zubních lékařů)	817	154,7	3,3	22,8	2,2	16,9
2224 Farmaceuti, magistři v lékárně, lékárníci	42	149,7	3,1	28,0	5,7	17,3
2311 Vědeckopedagogičtí pracovníci	629	141,9	0,0	28,3	2,2	25,4
2411 Odborní pracov. na úseku účetnictví, financí, daní, apod.	306	146,7	0,6	24,0	4,4	15,5
2412 Odbor. pracovníci na úseku zaměstnaneckých, pers. věcí	73	145,9	1,5	24,3	4,7	15,4
2413 Odborní pracovníci v bankovníctví a pojišťovnictví	778	149,1	0,8	24,7	5,3	16,1

Revidované výsledky ke dni 10. 3. 2010

**Průměrná měsíční odpracovaná a neodpracovaná doba zaměstnanců
podle podskupin zaměstnání KZAM-R**

kraj: Jihočeský

Podskupiny zaměstnání KZAM-R	Počet zaměstnanců přečtený podle eviden. měsíců	Odpracovaná doba		Neodpracovaná doba		
		celkem	z toho přesčas	celkem	z toho	
					nemoc	dovolená
		hod/měs	hod/měs	hod/měs	hod/měs	hod/měs
2419 Ostatní odborní pracovníci v oblasti podnikání	197	144,6	1,0	24,5	2,7	16,4
2421 Právníci, právní poradci (mimo advokacie a soudnictví)	40	146,3	0,2	22,7	1,1	16,0
2432 Odborní pracovníci knihoven (kromě řadových)	28	148,2	0,0	21,6	3,3	17,4
2433 Odborní pracovníci v informacích (např. vti)	14	147,2	1,1	22,3	4,0	16,5
2441 Ekonomové - vědečtí pracovníci, specialisté, experti	225	144,8	1,0	23,6	2,5	15,9
2451 Spisovatelé, autoři, kritikové, novináři, redaktori	76	152,5	0,0	23,3	3,8	17,1
2470 Odborní administrativní pracovníci jinde neuvedení	239	145,1	1,0	25,1	5,2	15,7
3111 Technici ve fyzikálních a příbuzných oborech	64	147,5	1,5	19,7	1,8	15,6
3112 Stavební technici	389	152,6	2,5	22,4	2,8	15,5
3113 Elektrotechnici	727	143,7	3,3	22,9	2,5	15,2
3114 Elektronici a technici v radiokomunikacích a telekomunik.	224	146,1	4,4	27,0	4,0	16,4
3115 Strojírenští technici	1 952	146,8	5,0	25,4	4,7	16,3
3116 Chemičtí technici	137	141,9	1,8	25,8	4,1	17,5
3118 Technici v kartografii, kresličí a zeměměřiči	195	149,2	2,2	22,0	2,6	15,4
3119 Ostatní techničtí pracovníci jinde neuvedení	1 563	148,3	2,7	22,7	4,0	15,1
3121 Poradci ve výpočetní technice	84	148,2	1,6	22,8	1,9	16,0
3122 Operátoři a obsluha výpočetní techniky	127	147,4	2,1	24,1	4,4	15,1
3123 Operátoři průmyslových robotů, nc strojů	14	150,0	9,3	25,5	10,6	13,6
3129 Ostatní technici ve výpočetní technice jinde neuvedení	50	150,3	1,0	19,6	0,9	16,1
3132 Obsluha zařiz. pro záznam zvuku,obrazu,operátoři kamery	16	152,1	4,4	22,4	3,4	16,1
3134 Obsluha lékařských zařízení	102	152,0	6,8	27,6	5,5	19,0
3151 Kolaudační technici a technici protipožární ochrany	27	139,3	2,1	22,8	3,4	15,5
3152 Bezpečnostní tech.a tech. pro kontrolu zdravotní nezávad.	306	142,8	2,5	27,0	7,8	15,1
3160 Technici železničního provozu	525	150,7	14,3	22,3	3,8	14,9
3211 Technici a laboranti v oblasti biologie a v příbuz. oborech	301	147,2	3,8	28,5	6,0	18,5
3212 Technici v agronomii, v lesnictví a v zemědělství	410	151,9	1,6	20,8	2,6	15,5
3221 Asistenti zdravotničtí	12	147,1	0,2	24,7	5,2	12,0
3223 Dietetici a odborníci na výživu	17	153,6	2,6	23,3	1,2	16,3
3226 Rehabilitační a fyzioterapeutičtí pracovníci	148	144,6	2,3	32,1	11,1	16,4
3228 Farmaceutičtí asistenti	42	149,5	2,1	27,3	5,4	16,4
3231 Ošetřovatelé, všeobecné zdravotní sestry	1 880	144,5	2,8	25,6	6,6	15,6
3232 Ženské sestry, porodní asistentky	161	144,6	2,7	23,9	5,1	15,7
3233 Sestry pro péči o dítě	242	143,4	1,8	24,2	6,2	15,7
3235 Sestry pro intenzivní péči	206	146,9	3,7	24,3	6,8	15,9
3342 Pedagogové v oblasti dalšího vzdělávání	11	150,2	1,4	22,6	6,5	13,9
3411 Zprostředkovatelé finanč. transakcí, obchodu s cen. papíry	89	148,8	0,5	21,4	3,4	16,2
3412 Pojišťovací agenti	62	143,1	0,0	30,1	6,4	16,0
3414 Konzultanti a organizátoři zájezdů	17	148,9	0,2	21,1	2,6	13,5
3415 Obchodní cestující, prof. poradci v obchodě, obch.zástupci	616	148,7	1,2	22,9	3,1	14,9
3416 Nákupčí	474	147,8	2,4	23,3	4,1	15,7
3417 Odhadci a zbožiznalci	52	149,9	1,8	22,0	4,7	13,5
3419 Ostatní pracovníci - obchodní zprostředkovatelé jinde n.	33	151,7	0,4	21,4	3,1	16,8
3421 Obchodní agenti	631	148,2	1,4	23,8	4,3	15,0
3422 Odbytoví a přepravní agenti	466	149,6	2,3	22,6	4,4	15,3

Revidované výsledky ke dni 10. 3. 2010

**Průměrná měsíční odpracovaná a neodpracovaná doba zaměstnanců
podle podskupin zaměstnání KZAM-R**

kraj: Jihočeský

Podskupiny zaměstnání KZAM-R	Počet zaměstnanců přečtený podle eviden. měsíců	Odpracovaná doba		Neodpracovaná doba		
		celkem	z toho přesčas	celkem	z toho	
					nemoc	dovolená
		hod/měs	hod/měs	hod/měs	hod/měs	hod/měs
3431 Odborné sekretářky, sekretáři	239	147,2	0,5	24,6	5,0	15,3
3433 Prac. v oblasti účetnictví, fakturace, rozpočet., kalkulace	1 428	148,2	1,4	23,5	3,6	15,4
3434 Pracovníci v oblasti statistiky a matematiky	37	150,9	3,4	24,7	7,1	15,0
3435 Pracovníci v oblasti práce a mezd (kromě účetních)	66	148,3	0,9	23,1	3,5	15,8
3436 Referenti osobních oddělení	130	147,1	1,0	22,7	3,1	15,2
3439 Ostatní odborní administrativní pracovníci jinde neuvedení	769	145,6	0,8	25,7	5,0	15,6
3453 Detektivové, kriminalisté	15	149,2	5,2	28,9	10,6	10,9
3460 Sociální pracovníci	14	147,8	0,0	24,9	5,5	16,8
3471 Aranžéři, průmysloví a komerční návrháři, bytové architekti	41	146,4	1,5	25,2	6,5	14,3
4112 Kancelářští pracovníci a obsluha zařiz. na zpracování textu	36	148,9	1,8	23,5	3,5	15,8
4113 Pracovníci přípravy dat výpočetní techniky	71	151,4	2,4	24,1	4,8	14,9
4115 Sekretářky, sekretáři	436	145,0	0,6	26,2	6,9	15,0
4121 Nižší účetní	177	144,5	0,6	26,7	8,9	14,3
4122 Nižší statistici	30	157,8	0,4	17,0	2,3	11,7
4123 Nižší finanční, daňoví úředníci a úředníci v příb. oborech	66	148,3	1,3	23,7	3,5	14,6
4131 Úředníci ve skladech	1 297	149,6	5,5	26,8	7,3	14,8
4132 Úředníci ve výrobě (např. výrobní plánovači)	200	146,1	3,7	25,0	4,5	16,5
4133 Úředníci v dopravě a v přepravě (dispečeri, kontr. apod.)	261	144,4	3,6	26,3	5,7	15,5
4141 Řadoví knihovníci, archiváři, evidenční pracovníci	21	140,3	0,2	29,9	8,9	15,7
4142 Poštovní doručovatelé, úředníci v třídních	1 001	131,7	2,0	32,2	10,5	14,6
4190 Ostatní nižší úředníci jinde neuvedení	50	150,9	2,4	22,8	3,5	15,2
4211 Pokladníci (v bankách, pojišťov., spořitelnách, na poště)	177	142,1	0,5	26,9	8,7	14,8
4212 Úředníci na přepážkách a směnárníci	733	136,6	0,7	28,9	7,0	15,3
4213 Pokladníci v obchodě, společném stravování apod.	803	146,4	2,8	29,3	13,1	13,4
4214 Prodavači vstupenek, jízdenek apod.	167	141,6	6,0	28,4	6,6	16,6
4215 Bookmakeři, krupiéři a úředníci sázkových kanceláří	223	144,4	4,6	23,2	5,8	12,8
4222 Recepční	56	153,8	6,1	20,5	5,0	13,0
4223 Telefonisté	87	144,2	3,9	27,9	10,5	13,4
4224 Informátoři	59	143,0	2,9	27,2	8,3	15,6
5121 Pracovníci dohlížející nad obsluh. personálem, hospodyně	57	150,4	4,1	23,1	6,2	14,5
5122 Kuchaři	500	147,1	3,3	29,6	11,8	14,1
5123 Číšníci, servírky	67	148,7	3,0	21,0	6,5	12,5
5132 Pečovatelé a pomoc. ošetřovat. v zařiz. soc. péče, v nemoc.	668	146,5	3,2	27,0	7,7	15,9
5144 Maséři	13	162,6	11,7	23,7	5,5	16,2
5161 Hasiči, požárníci	72	145,1	2,4	21,4	4,6	15,3
5169 Ostatní pracovníci ochrany a ostrahy jinde neuvedení	773	154,1	13,4	26,7	12,2	11,5
5211 Prodavači v obchodech	2 577	149,3	2,9	26,7	10,2	13,0
6111 Pěstitelé polních plodin	33	148,0	9,6	35,5	15,8	12,6
6113 Zahradníci a pěstitelé zahradních plodin a sazenic	19	138,3	5,1	39,7	21,1	14,7
6121 Chovatelé hospodářských zvířat (kromě drůbeže a včel)	238	152,0	8,2	28,9	14,0	13,1
6141 Dělníci pro pěstění a ošetřování lesa	239	124,4	1,1	44,1	19,8	14,8
6142 Dělníci pro těžbu dřeva (kromě obsluhy pojízdných zařiz.)	156	131,5	1,6	36,6	11,3	16,0
7113 Horníci pro dobývání nerudných surovin a kamenolamači	39	158,2	10,7	25,6	5,3	14,1
7121 Zedníci z tradičních materiálů (bambus, hlína atd.)	20	140,2	2,7	37,0	12,4	17,6

Revidované výsledky ke dni 10. 3. 2010

**Průměrná měsíční odpracovaná a neodpracovaná doba zaměstnanců
podle podskupin zaměstnání KZAM-R**

kraj: Jihočeský

Podskupiny zaměstnání KZAM-R	Počet zaměstnanců přečtený podle eviden. měsíců	Odpracovaná doba		Neodpracovaná doba		
		celkem	z toho přesčas	celkem	z toho	
					nemoc	dovolená
		hod/měs	hod/měs	hod/měs	hod/měs	hod/měs
7122 Zedníci, kameníci, omítkáři	642	149,0	7,5	33,9	10,4	15,3
7123 Betonáři, děl.specializovaní na pokládání beton. povrchů	71	130,4	3,4	38,5	16,0	15,3
7124 Tesaři a truhláři	131	143,2	4,5	33,3	11,5	15,4
7125 Stavební montážníci	22	138,1	0,7	36,8	8,5	15,3
7129 Ostatní stavební děl. stav. výroby a prac. v ost. oborech	217	155,8	10,0	27,9	8,0	14,0
7136 Instalatéři, potrubáři, stavební zámečníci, klempíři	390	145,4	7,0	28,3	6,5	15,9
7137 Stavební a provozní elektrikáři	159	146,2	7,9	29,7	7,2	15,5
7141 Malíři a tapetáři	24	141,6	3,5	36,1	11,6	16,5
7142 Lakýrníci a pracovníci v příbuzných oborech	89	139,2	7,5	36,8	16,1	14,3
7211 Formíři a jádraři	99	134,1	9,3	40,3	19,0	14,4
7212 Svářeči, řezači plamenem a páječi	354	141,0	8,0	34,6	12,4	15,5
7213 Výrobci a opraváři výrobků a dílů z plechů	327	135,7	6,0	35,2	15,2	14,9
7215 Montéři lan a zdvihacích zařiz. (např. na lodích, letadel)	44	156,1	6,9	23,5	1,3	16,7
7221 Kováři, obsluha kovacích lisů, obsluha bucharů	118	133,2	4,4	36,6	14,5	15,9
7222 Nástrojaři, kovomodeláři, kovodělníci, zámečníci	2 135	143,3	7,7	32,0	10,4	15,6
7223 Seřizovači a obsluha obráběcích strojů	1 764	139,8	7,1	32,8	10,1	17,0
7224 Brusíči, leštiči a ostříči nástrojů	165	141,2	8,9	32,8	10,4	15,6
7231 Mechanici a opraváři motorových vozidel	468	147,0	7,7	29,1	8,5	13,8
7234 Mechanici a opraváři kolejových vozidel	294	134,5	4,5	32,1	10,8	16,8
7235 Mechanici obráběcích, zemědělských strojů a prům. zařiz.	852	146,2	8,9	28,2	7,7	16,0
7239 Ostatní mechanici a opraváři strojů a zařízení bez elektro	301	141,5	4,7	29,8	7,2	16,4
7241 Elektromech.a seřizovači různých typů elektrických zařiz.	2 073	141,9	6,4	29,6	9,9	13,9
7242 Mechanici, opraváři a seřizovači elektr. částí aut, letadel	154	137,4	5,5	31,2	8,2	16,5
7243 Mechanici, seřizovači, opraváři elektronických zařízení	246	141,7	9,7	32,5	11,4	14,7
7244 Telefonní a telegrafní mechanici, montéři a opraváři	14	146,4	1,1	22,4	3,4	13,2
7246 Montéři a opraváři silnoproudých elektrických vedení	105	144,5	2,0	26,5	8,6	13,1
7247 Montéři a opraváři slaboproudých elektrických vedení	20	147,4	6,3	28,5	6,8	16,1
7311 Výrobci, mechanici a opraváři přesných přístrojů a zařízení	49	142,7	4,8	27,2	5,1	15,3
7321 Výrobci hrnčířského, porcelán. zboží, žáruvzdor. výrobků	152	129,3	1,0	41,9	9,0	16,3
7324 Malíři skla a keramiky a pracovníci v příbuzných oborech	31	128,0	2,2	40,0	11,6	15,3
7411 Zpracovatelé masa, ryb vč. uzenářů a konzerv. masa a ryb	781	146,7	11,3	36,3	18,0	12,8
7412 Zpracovatelé pekárenských a cukrářských výrobků	289	144,8	5,6	30,5	12,9	14,6
7415 Ochutnávači potravin a nápojů	91	144,1	6,0	30,2	10,5	14,6
7419 Ostatní zpracovatelé - výrobci potravinářských výrobků	100	146,0	9,9	33,2	12,5	15,1
7421 Impregnační a úpraváři dřeva	297	140,6	6,2	35,0	12,1	13,6
7422 Uměleč. truhláři, řezbáři, výrobci a oprav.výrobků ze dřeva	151	138,1	5,3	31,8	11,0	13,6
7423 Seřizovači a seřizov.-obsluhovači dřevoobráběcích strojů	114	137,4	6,7	34,5	14,0	14,1
7433 Dámští a pánští krejčí a kloboučníci vč. opravářů oděvů	66	115,7	3,8	52,6	6,2	18,6
7435 Modeláři a stříhači textilu, kůží a podobných materiálů	26	147,4	4,9	27,6	9,6	14,8
7436 Švadleny, vyšíváči a pracovníci v příbuzných oborech	433	140,9	4,4	35,4	14,0	13,6
7437 Čalouníci a pracovníci v příb. oborech (vč.autočalouníků)	32	133,8	7,6	43,4	20,9	15,3
7439 Ostatní dělníci při výrobě textilu, oděvů a výrobků z kůží	15	148,4	4,9	23,7	3,4	14,9
8122 Obsluha zařízení ve slévárně (taviči, slévači)	299	140,2	10,7	37,4	16,4	14,4
8123 Obsluha zařízení na tepelné zpracování kovů	52	144,8	10,1	30,6	8,3	16,3

Revidované výsledky ke dni 10. 3. 2010

**Průměrná měsíční odpracovaná a neodpracovaná doba zaměstnanců
podle podskupin zaměstnání KZAM-R**

kraj: Jihočeský

Podskupiny zaměstnání KZAM-R	Počet zaměstnanců přečtený podle eviden. měsíců	Odpracovaná doba		Neodpracovaná doba		
		celkem	z toho přesčas	celkem	z toho	
					nemoc	dovolená
		hod/měs	hod/měs	hod/měs	hod/měs	hod/měs
8131 Obsluha pecí na výrobu skla a keramiky	36	138,9	3,3	33,7	10,8	17,6
8139 Obsluha ostatních zařízení na výrobu skla a keramiky	236	133,8	5,3	38,5	11,3	16,1
8141 Obsluha pily a jiného zařízení na zpracování dřeva	492	138,0	6,0	33,0	12,5	14,4
8143 Obsluha zařízení na výrobu papíru, kartonu a lepenky	178	155,0	19,2	27,9	9,2	15,7
8149 Obsluha ostatních zařiz.na zpracování dřeva a v papírnách	645	135,5	4,7	34,1	12,2	15,3
8159 Obsluha ostat. zařízení při chemické výrobě jinde neuved.	448	140,4	5,9	28,8	9,9	16,8
8161 Obsluha zařízení při výrobě a rozvodu elektřiny	148	140,1	3,9	23,2	3,3	15,1
8162 Obsluha parních turbín, ohřivačů a motorů	147	151,0	12,9	28,0	9,5	14,5
8163 Obsluha zařízení při úpravě, čištění a rozvodu vody	445	146,8	6,4	24,1	4,8	16,1
8171 Obsluha automatických nebo poloaut. montážních linek	925	138,2	7,2	34,3	15,2	14,6
8172 Obsluha průmyslových robotů	24	139,7	7,0	38,8	18,0	12,8
8180 Obsluha strojů a zařízení pro práce na železničním svršku	58	153,7	15,1	33,5	10,8	15,8
8211 Obsluha automat. nebo poloaut. obráb.strojů (kromě 722)	1 100	135,3	5,2	35,2	11,9	16,0
8212 Obsluha strojů na výrobu maltovin, vápna, cementu	15	134,9	6,5	37,0	8,4	17,3
8223 Obsluha strojů při konečné úpravě ochranných povlaků	92	141,4	9,8	32,5	12,0	14,1
8231 Obsluha strojů na výrobu pryžových výrobků (např. obuvi)	37	141,0	6,9	29,9	9,7	14,1
8232 Obsluha strojů na výrobu plast. výrobků (vč. laminování)	553	136,8	3,9	30,9	13,2	13,7
8240 Obsluha automat. nebo poloautom. dřevobráběcích strojů	280	140,8	7,7	32,3	11,8	14,0
8251 Obsluha tiskárenských strojů	63	145,7	5,0	25,7	6,2	13,5
8263 Obsluha šicích a vyšívacích strojů	189	132,4	7,7	39,1	14,7	14,6
8264 Obsluha strojů na bělení, barvení, čištění, praní, žehlení	109	140,5	3,5	34,5	12,4	16,1
8271 Obsluha strojů na zpracování a konzervování masa a ryb	57	152,0	13,0	33,2	11,3	12,6
8273 Obsluha strojů na mletí zrn a koření	32	151,3	12,0	31,0	8,4	16,6
8274 Obsluha strojů na zpracování mouky, výrobu pečiva	171	147,5	14,2	32,1	13,2	15,0
8281 Montážní dělníci montující mechanická zařízení (stroje)	952	133,5	4,6	33,3	14,5	16,3
8282 Montážní dělníci montující elektrická zařízení	1 008	138,3	2,8	32,2	13,7	14,5
8284 Montážní dělníci montující výrobky z kovů, pryže a plastů	613	135,3	6,5	35,9	17,0	13,9
8287 Montážní dělníci montující výrobky z kombinovaných mat.	613	134,4	1,3	40,7	20,7	16,0
8290 Obsluha jin.stacionárních zařízení a ost. montážní dělníci	49	149,9	6,0	29,6	10,2	14,0
8311 Strojvedoucí	584	140,3	9,5	26,6	5,4	16,1
8313 Dělníci zabezpeč. sestavování vlaků (brzdaři, výhybkáři)	612	143,0	12,0	26,8	6,5	15,6
8321 Řidiči osobních a malých dodávkov. automobilů, taxikáři	304	158,9	10,7	26,4	7,4	13,3
8322 Řidiči sanitních a rzp vozů	64	154,0	14,7	29,5	8,7	16,1
8323 Řidiči autobusů, trolejbusů a tramvajů	752	161,9	16,9	29,5	8,1	16,3
8324 Řidiči nákladních automobilů a tahačů	1 748	155,8	10,3	27,1	7,6	14,3
8326 Řidiči speciálních vozidel	106	153,8	15,3	27,5	4,9	16,5
8331 Obsluha zemědělských a lesních strojů	216	156,3	15,0	31,1	9,0	14,4
8332 Obsluha zemních a příbuzných strojů	198	150,2	10,6	31,9	7,1	15,8
8333 Obsluha jeřábů, zdvihacích a podob. manipulačních zařiz.	173	140,6	8,2	35,0	14,0	15,7
8334 Obsluha vysokozdvíhých a ostatních motorových vozíků	623	144,2	8,0	29,7	9,8	15,3
9132 Pomocníci a uklízeči v kancelář., hotel., nemocnicích ap.	893	142,2	2,1	30,7	12,3	13,6
9141 Domovníci, správci domu	47	152,4	4,6	22,7	3,3	14,9
9152 Vrátní, hlídači, uváděči a šatnářky	530	148,1	7,3	26,1	11,1	13,5
9161 Sběrači odpadků, popeláři	17	151,5	5,6	28,7	7,3	16,3

Revidované výsledky ke dni 10. 3. 2010

**Průměrná měsíční odpracovaná a neodpracovaná doba zaměstnanců
podle podskupin zaměstnání KZAM-R**

kraj: Jihočeský

Podskupiny zaměstnání KZAM-R	Počet zaměstnanců přepočtený podle eviden. měsíců	Odpracovaná doba		Neodpracovaná doba		
		celkem	z toho	celkem	z toho	
			přesčas		nemoc	dovolená
		hod/měs	hod/měs	hod/měs	hod/měs	hod/měs
9162 Metaři, čističi záchodků, žump, kanálů a podob. zařízení	21	143,6	2,4	29,8	5,7	16,3
9211 Pomocní a nekvalifikovaní dělníci v zemědělství	26	159,2	12,5	30,8	8,8	15,6
9312 Pomocní a nekvalifik. dělníci na stavbách a údržbě silnic	27	149,3	9,6	34,9	7,2	15,7
9313 Pomocní a nekvalifikovaní dělníci na stavbách budov	33	137,4	0,2	36,4	13,9	15,7
9321 Pomocní a nekvalifikovaní montážní a manipulační dělníci	1 729	136,6	6,5	38,5	17,4	13,6
9322 Ruční baliči a pytlouvači	169	136,6	7,8	36,4	14,5	13,5
9323 Dělníci nádvorní skupiny (pomocní montéři)	337	143,1	2,5	27,3	8,6	13,3
9331 Řidiči vozidel poháněných ručně nebo nožně	47	141,2	4,5	29,7	11,4	14,9
9333 Vazači a nosiči břemen, přístavní dělníci (dokaři)	73	144,9	7,8	30,2	9,3	16,5
9339 Pomocní a nekvalif. prac. v dopr., ve skladech, v telekom.	755	145,6	4,6	28,2	8,4	14,3



Dodatek

Technický popis šetření

Dodatek – Technický popis šetření

Technický popis šetření přibližuje metodické postupy používané při zpracování podnikatelské sféry Regionální statistiky ceny práce (RSCP-PS). Popis je rozdělen do pěti kapitol: metoda výběru ekonomických subjektů, vstupní údaje, nejdůležitější sledované veličiny, dopočtové metody a definice vybraných pojmů.

1. Metoda výběru ekonomických subjektů

Kapitola popisuje základní soubor šetření, strukturu výběrového souboru a postup při výběru ekonomických subjektů (ES).

1.1. Základní soubor

Základním souborem RSCP-PS jsou aktivní ekonomické subjekty z registru ekonomických subjektů Českého statistického úřadu (ČSÚ), které mají 10 a více zaměstnanců a přísluší do podnikatelské sféry a do institucionálních sektorů nefinančních podniků, finančních institucí nebo vládních institucí. Ekonomické subjekty, které přísluší do podnikatelské sféry, odměňují zaměstnance mzdou podle § 109, odst. 2 zákona č. 262/2006 Sb., zákoníku práce, ve znění pozdějších předpisů. Způsob odměňování se zjišťuje pomocí registru „Automatizovaného rozpočtového informačního systému“ (ARIS), který je spravován Ministerstvem financí. Registr ekonomických subjektů (RES) je detailně popsán na internetových stránkách ČSÚ (www.czso.cz).

1.2. Struktura výběrového souboru

Statistické šetření RSCP-PS za 1. – 4. čtvrtletí 2008 zahrnuje 3313 ekonomických subjektů, které reprezentují přibližně 1339 tisíc zaměstnanců. Strukturu výběrového souboru RSCP-PS bez non-response (dále jen výběrový soubor) ukazují z různých pohledů pro 1. – 4. čtvrtletí 2008 následující tabulky.

Výběrový soubor RSCP podnikatelské sféry			
	RSCP-PS Celkem	RSCP-PS – kraj Jihočeský	
		se sídlem v kraji	se sídlem mimo kraj
Počet ekonomických subjektů	3 313	193	295
Počet zaměstnanců	1 339 tisíc	52 tisíc	23 tisíc

Tabulka 1

Odvětvová skladba výběrového souboru RSCP-PS – kraj Jihočeský			
Kód CZ-NACE		Počet ekonomických subjektů	
		se sídlem v kraji	se sídlem mimo kraj
A	Zemědělství, lesnictví a rybnářství	22	4
B	Těžba a dobývání		2
C	Zpracovatelský průmysl	95	59
D	Výroba a rozvod elektřiny, plynu, tepla	4	3
E	Zásobování vodou, činnosti související s odpady	4	5
F	Stavebnictví	13	13
G	Obchod, opravy motorových vozidel	20	79
H	Doprava a skladování	9	11
I	Ubytování, stravování a pohostinství		6
J	Informační a komunikační činnosti	3	22
K	Peněžnictví a pojišťovnictví	3	45
L	Činnosti v oblasti nemovitostí	2	2
M	Profesní, vědecké a technické činnosti	3	6
N	Administrativní a podpůrné činnosti	5	23
O	Veřejná správa, obrana, sociální zabezpečení		4
P	Vzdělávání	2	4
Q	Zdravotní a sociální péče	8	
R	Kulturní, zábavní a rekreační činnosti		5
S	Ostatní činnosti		2

Tabulka 2

1.3. Výběr

Výběr ekonomických subjektů v RSCP-PS lze charakterizovat jako jednostupňový stratifikovaný výběr. Výběrovými jednotkami jsou ekonomické subjekty, na které se v případě vybrání vztahuje zpravodajská povinnost. Statistickými jednotkami jsou zaměstnanci, kteří jsou nositeli sledovaných statistických znaků. Základní soubor (ZS) je rozdělen do oblastí (strat) podle:

- regionů (krajů),
- velikostních kategorií,
- odvětvových skupin.

Regionem se z hlediska výběru jednotek rozumí kraj ve smyslu ústavního zákona č. 347/1997 Sb. v platném znění. Ke stratifikaci výběrové opory jsou použity tři velikostní kategorie ekonomických subjektů uvedené v tabulce 3 – Velikostní kategorie pro výběr. Stratifikační třídění obsahuje dvanáct odvětvových skupin z vybraných institucionálních sektorů podnikatelské sféry.

Vymezení strat je provedeno na základě podobnosti v charakteru ekonomické činnosti a podobnosti v zaměstnanecké struktuře.

V jednotlivých oblastech ZS, vzniklých jeho rozdělením dle příslušných stratifikačních kritérií, je vybrán stanovený podíl ekonomických subjektů. Největší subjekty s 250 a více zaměstnanci jsou zařazeny do šetření všechny (výběr s pravděpodobností rovnou 1). Menší subjekty s 10 až 249 zaměstnanci jsou vybírány v jednotlivých stratech systematickým náhodným výběrem s nestejnými pravděpodobnostmi bez vracení. Pravděpodobnosti výběru se liší podle velikosti subjektu a jejich výše je určena výběrovým podílem uvedeným v tabulce 3. Výběrový soubor ekonomických subjektů s 10 až 249 zaměstnanci se obměňuje metodou rotujícího panelu s periodou rotace devět let, tzn. k plné obměně dojde za devět let.

Velikostní kategorie pro výběr		
Kategorie	Počet zaměstnanců	Výběrový podíl [%]
1	10 až 49	4,5
2	50 až 249	15
3	250 a více	100

Tabulka 3

2. Vstupní údaje

Kapitola popisuje sběr dat do šetření RSCP-PS, nejdůležitější vstupní údaje a používané klasifikace a číselníky.

2.1. Sběr dat

Ekonomické subjekty, na které se vztahuje zpravodajská povinnost, vykazují do statistického šetření RSCP-PS údaje o všech zaměstnancích v pracovním poměru. Vybraná zpravodajská jednotka předává data na Ministerstvo práce a sociálních věcí, které je orgánem vykonávajícím státní statistickou službu. Termínem pro předání dat od respondenta je konec měsíce následujícího po skončení sledovaného období.

Předávaná data mají formu databázových souborů a obsahují informace o zaměstnavateli a zaměstnancích. U více než 90 % respondentů je zdrojem dat pro šetření mzdový a personální systém. Datové soubory jsou předávány ve více než 90 % případů elektronickou poštou, zbylá část respondentů posílá data na disketu, případně na papírových formulářích.

Pro kontrolu a opravu dat, připravených mzdovým a personálním systémem respondenta, případně pro pořízení vstupních dat, je určen "Lokální pořizovací program ISPV 2006", který se musí před použitím nainstalovat na lokální disk.

Pořizovací program řeší i zabezpečení dat při přenosu od respondenta ke zpracovateli. Používá přitom hybridní šifrování s veřejným a privátním klíčem.

Veřejný klíč je součástí instalace pořizovacího programu, privátní klíč je uložen na interním serveru zpracovatele. Zašifovaná data se ukládají do souboru s formátem S/MIME verze 3.

2.2. Nejdůležitější vstupní údaje

Šetření RSCP-PS se čtvrtletní periodicitou monitoruje výdělkovou úroveň a odpracovanou dobu jednotlivých zaměstnání podle klasifikace KZAM-R v České republice.

Hodinový výdělek je údaj zjišťovaný z průměrných hodinových výdělků definovaných v § 351 až § 362 zákona č. 262/2006 Sb., zákoníku práce, ve znění pozdějších předpisů. Obvykle se jedná o podíl mzdy za práci a odpracované doby za poslední čtvrtletí sledovaného období. Hodinový výdělek je krátkodobým indikátorem výdělkové úrovně.

Hrubá měsíční mzda, vypočtená z hrubé mzdy za sledované období, je druhým indikátorem, který ukazuje výdělkovou úroveň. Hrubá mzda je součtem mzdy za práci, náhrad mzdy a odměn za pracovní pohotovost, které jsou přímo sbíranými položkami. Mzda je definovaná v § 109, odst. 2 zákona č. 262/2006 Sb., zákoníku práce, ve znění pozdějších předpisů. Šetření RSCP-PS sleduje i strukturu hrubé měsíční mzdy, tj. prémie a odměny, příplatky za přesčas, ostatní příplatky, náhrady a odměny za pracovní pohotovost. Hrubá měsíční mzda a její složky se vztahují k celému sledovanému období, které zahrnuje dobu od počátku roku do konce čtvrtletí, za které se šetření provádí.

Šetření RSCP-PS dále sleduje pracovní dobu zaměstnanců. Vstupní věta o zaměstnanci obsahuje odpracovanou dobu od počátku roku a z ní počet přesčasových hodin. Odpracovaná doba u zaměstnanců odměňovaných měsíční mzdou nezahrnuje dobu svátků v jinak pracovních dnech. Věta dále obsahuje celkovou neodpracovanou dobu od počátku roku, z ní počet hodin nemoci a dovolené.

2.3. Klasifikace a číselníky

RSCP-PS používá standardní statistické klasifikace a číselníky (podrobněji popsané na www.czso.cz). Použití platných statistických klasifikací je závazné jak pro orgán vykonávající státní statistickou službu, tak pro zpravodajské jednotky, které poskytují údaje pro statistické zjišťování. Proto i RSCP-PS používá následující klasifikace a číselníky:

KZAM-R **Klasifikace zaměstnání;** vydáno sdělením ČSÚ č. 492/2003 Sb. ze dne 18. prosince 2003 o vydání rozšířené Klasifikace zaměstnání KZAM-R.

- CZ-ICSE** **Klasifikace postavení v zaměstnání;** vydáno sdělením ČSÚ č. 494/2003 Sb. ze dne 18. prosince 2003 o vydání Klasifikace postavení v zaměstnání.
- KKOV** **Klasifikace kmenových oborů vzdělání;** vydáno sdělením ČSÚ č. 320/2003 Sb. ze dne 9. září 2003 o zavedení Klasifikace kmenových oborů vzdělání. Poslední aktualizace byla provedena k 1. září 2008 sdělením ČSÚ č. 264/2008 Sb. ze dne 10. července 2008 o aktualizaci Klasifikace kmenových oborů vzdělání.
- LAU1** **Číselník okresů;** od 1. ledna 2008 je systém statistické klasifikace územních struktur v České republice rozdělen, v souladu se systémem Eurostatu, na dvě části: klasifikace CZ-NUTS, systém LAU (Local Administrative Units). Z hlediska statistiky mají LAU závazný charakter. Jednotky LAU 1 (**dřívější NUTS 4**) jsou v ČR tvořeny okresy. Územní jednotky na úrovni LAU 1 přebírají kódy od dřívějších jednotek NUTS 4. Proti NUTS 4 jsou v LAU 1 následující změny:
- do kódů LAU 1 okresů krajů Vysočina a Jihomoravského se promítá změna kódů NUTS 3 těchto krajů,
 - Praha se na úrovni LAU 1 nečlení.
- CZ-NACE**¹ **Klasifikace ekonomických činností (CZ-NACE);** vydáno sdělením ČSÚ č. 244/2007 Sb. ze dne 18. září 2007 o zavedení Klasifikace ekonomických činností.
- CZ-GEONOM** **Klasifikace zemí;** vydáno sdělením ČSÚ č. 487/2003 Sb. ze dne 18. prosince 2003 o vydání Klasifikace zemí. Poslední aktualizace byla provedena k 1. červenci 2005 sdělením ČSÚ č. 243/2005 Sb. ze dne 9. června 2005 o aktualizaci Klasifikace zemí.

¹ Revidovaná výsledková publikace využívá z důvodu srovnání s novějšími výsledky klasifikaci CZ-NACE (původní verze využívala klasifikaci OKEČ).

3. Nejdůležitější sledované veličiny

Kapitola popisuje nejdůležitější sledované veličiny, algoritmy jejich výpočtu a kritéria pro zahrnutí zaměstnanců do dalších výpočtů.

3.1. Hodinový výdělek

Hodinový výdělek je přímo zjišťovaná veličina. Do výpočtu charakteristik hodinového výdělku jsou zařazeni zaměstnanci, kteří byli v evidenčním stavu v posledním dnu sledovaného období.

3.2. Hrubá měsíční mzda

Hrubá měsíční mzda se vztahuje k celému sledovanému období, tedy k 1. čtvrtletí, k 1. - 2. čtvrtletí, k 1. - 3. čtvrtletí, nebo k 1. - 4. čtvrtletí. Na rozdíl od hodinového výdělku musí být hrubá měsíční mzda vypočtena z dalších přímo zjišťovaných mzdových položek a nemzdových plnění.

Hrubá mzda je v RSCP-PS definována jako součet mzdy za práci, náhrady mzdy a odměny za pracovní pohotovost. Hrubá měsíční mzda zaměstnance se vypočte podle vzorce:

$$\text{HMM} = \frac{\text{MZDA} + \text{NAHRADY} + \text{POHOTOV}}{\text{MESPLAC}_{\text{prep}}}$$

kde :

HMM	je hrubá měsíční mzda zaměstnance,
MZDA	je mzda za práci zaměstnance v kumulaci za sledované období (vstupní položka věty o zaměstnanci),
NAHRADY	jsou náhrady mzdy zaměstnance v kumulaci za sledované období (vstupní položka věty o zaměstnanci),
POHOTOV	je odměna za pracovní pohotovost zaměstnance v kumulaci za sledované období (vstupní položka věty o zaměstnanci),
MESPLAC _{prep}	je počet přepočtených placených měsíců zaměstnance, tj. počet měsíců, odpovídajících součtu odpracované doby a doby, po kterou pobíral náhrady mzdy.

Počet přepočtených placených měsíců MESPLAC_{prep} je roven počtu kalendářních měsíců v případě, že zaměstnanec s plným pracovním úvazkem po celé sledované období pracoval nebo pobíral náhrady mzdy. Pokud zaměstnanec byl v evidenčním stavu kratší dobu než sledované období, bude jeho počet placených měsíců zkrácen poměrem počtu pracovních dnů v evidenčním stavu a ve sledovaném období. Podobně se počet placených měsíců zkrátí, pokud

zaměstnanec měl jinou absenci než absenci s náhradou mzdy (např. nemoc), případně měl sjednán kratší pracovní úvazek.

Hrubá měsíční mzda za určitou skupinu zaměstnanců je vážená charakteristika, v níž hrubá měsíční mzda určitého zaměstnance má váhu, odpovídající počtu jeho placených měsíců za sledované období (tzv. váha placené doby). Tento způsob výpočtu umožňuje korektní srovnání mzdové úrovně jednotlivých zaměstnání a srovnávání v čase.

Sestavy s hrubou měsíční mzdou, diferenciací a strukturou hrubé mzdy obsahují také měsíční placenou dobu. Tento údaj ukazuje počet placených hodin (odpracovaná doba a doba náhrad) za placený měsíc a je v souladu s výpočtem hrubé měsíční mzdy.

Pro zahrnutí zaměstnance do výpočtů hrubé měsíční mzdy se uplatňují následující kritéria:

- přepočtený počet placených měsíců zaměstnance je alespoň jeden měsíc,
- stanovená týdenní pracovní doba na dané pracovní místo je alespoň 30 hodin (dle doporučení Eurostatu).

3.3. Měsíční odpracovaná a neodpracovaná doba

Měsíční odpracovaná (resp. neodpracovaná) doba se stejně jako hrubá měsíční mzda vztahuje k celému sledovanému období tj. k 1. čtvrtletí, k 1. - 2. čtvrtletí, k 1. - 3. čtvrtletí, nebo k 1. - 4. čtvrtletí.

Měsíční odpracovaná doba zaměstnance se vypočte podle vzorce:

$$\text{ODPRACD}_{\text{mes}} = \frac{\text{ODPRACD}}{\text{MESEVID}_{\text{prep}}}$$

kde :

- ODPRACD_{mes} je měsíční odpracovaná doba zaměstnance,
- ODPRACD je odpracovaná doba zaměstnance v kumulaci za sledované období (vstupní položka věty o zaměstnanci),
- MESEVID_{prep} je počet přepočtených evidenčních měsíců zaměstnance, tj. počet měsíců, odpovídajících délce pracovního úvazku a délce pracovního poměru ve sledovaném období.

Počet přepočtených evidenčních měsíců MESEVID_{prep} je roven počtu kalendářních měsíců v případě, že zaměstnanec s plným pracovním úvazkem po celé sledované období byl v pracovním poměru a nebyl na mateřské či rodičovské dovolené. Pokud zaměstnanec byl v evidenčním stavu kratší dobu, než sledované období, bude jeho počet evidenčních měsíců zkrácen poměrem počtu pracovních dnů v evidenčním stavu a ve sledovaném období. Podobně se počet evidenčních měsíců zkrátí, pokud zaměstnanec měl sjednán kratší pracovní úvazek.

Měsíční odpracovaná doba za určitou skupinu zaměstnanců je vážená charakteristika, v níž měsíční odpracovaná doba určitého zaměstnance má váhu, odpovídající počtu jeho evidenčních měsíců ve sledovaném období (tzv. váha evidenční doby). Pro zahrnutí zaměstnance do výpočtů měsíční odpracované doby se uplatňují stejná kritéria jako u hrubé měsíční mzdy.

Obdobně jako odpracovaná doba se počítají měsíční neodpracovaná doba a také průměrné měsíční údaje o přesčasu, dovolené a nemoci.

4. Dopočtové metody

Kapitola dopočtové metody obsahuje řešení neodpovědí a popis metody vážení, hodnocení kvality odhadů a přehled publikovaných tabulek podle použitých vah.

4.1. Řešení neodpovědí a metoda vážení

Problém neodpovědí (tzv. non-response) či z dalších důvodů nepoužitelných dat od vybraného ekonomického subjektu je v RSCP-PS řešen metodou historické imputace a metodou upravující podnikové váhy respondentům.

Metoda vážení, používaná v RSCP-PS, umožňuje získat z dat výběrového souboru odhady charakteristik (parametrů) základního souboru. Odhady charakteristik zaměstnanecké populace základního souboru RSCP-PS jsou publikovány ve všech tabulkách s výjimkou tabulek s tříděním podle jednotlivých zaměstnání. Základem podnikových vah jsou váhové koeficienty, které vycházejí z pravděpodobnosti výběru každého ekonomického subjektu. Po úpravě vah z důvodu non-response se získají konečné podnikové váhy pomocí dopočtu na aktuální počet ES v základním souboru v rámci jednotlivých vážících strat. Podnikové váhy zvyšují při výpočtech odhadů význam dat ekonomických subjektů s relativně malým zastoupením ve výběrovém souboru. Relativně nejméně zastoupené jsou ve výběrovém souboru RSCP-PS ekonomické subjekty s 10-49 zaměstnanci, a proto mají největší váhy při výpočtech odhadů.

Výpočet váhy jednotlivých zaměstnanců je závislý na typu tabulky a také na typu publikovaného ukazatele. Přehled všech publikovaných tabulek s uvedením použitých vah je uveden v oddíle 4.3. Váha zaměstnance je součinem vah používaných v daném typu tabulkové sestavy.

Tabulky s tříděním podle podskupin zaměstnání KZAM-R (PS-V5, PS-M5 a PS-T5) obsahují charakteristiky výběrového souboru. Při interpretaci výsledků je nutno mít na zřeteli, že charakteristiky výběrového souboru nelze automaticky pokládat za odhady platné pro celou zaměstnaneckou populaci. Výběrové charakteristiky jsou ovlivněny větším relativním zastoupením velkých ekonomických subjektů ve výběrovém souboru RSCP-PS.

4.2. Kvalita odhadů

Odhadované charakteristiky podléhají dvěma typům chyb – výběrovým chybám a nevýběrovým chybám. Výběrové chyby jsou způsobeny faktorem náhody při pravděpodobnostním výběru RSCP-PS. Hodnoty výběrových chyb není možné z výběrového souboru RSCP-PS dostatečně přesně kvantifikovat, nicméně používaná stratifikace výrazně snižuje jejich výši. Nevýběrové chyby bývají způsobeny především špatnou kvalitou dat předávaných respondenty (neúplné a chybné údaje) a jejich vliv je snižován několikastupňovými kontrolními mechanismy a častými kontakty zpracovatele šetření s respondenty.

4.3. Přehled publikovaných tabulek podle použitých vah

Hodinový výdělek				
Tabulka	Třídící kritérium	Podniková váha	Váha placené doby	Váha evidenční doby
PS-V0	Celý kraj	X		
PS-V1	HL. třídy zaměstnání KZAM-R	X		
PS-V2	Věkové kategorie	X		
PS-V4	Vzdělání	X		
PS-V5	Podskupiny zaměstnání KZAM-R			
PS-V6	Kategorie zaměstnání	X		
PS-V8	Pohlaví	X		

Tabulka 4

Hrubá měsíční mzda				
Tabulka	Třídící kritérium	Podniková váha	Váha placené doby	Váha evidenční doby
PS-M0	Celý kraj	X	X	
PS-M1	HL. třídy zaměstnání KZAM-R	X	X	
PS-M5	Podskupiny zaměstnání KZAM-R		X	

Tabulka 5

Odpracovaná a neodpracovaná doba				
Tabulka	Třídící kritérium	Podniková váha	Váha placené doby	Váha evidenční doby
PS-T5	Podskupiny zaměstnání KZAM-R			X

Tabulka 6

5. Definice vybraných pojmů

Ekonomický subjekt	Ekonomický subjekt je právnický subjekt nebo fyzická osoba s postavením podnikatele, zapsaná do registru ekonomických subjektů ČSÚ. Každému ekonomickému subjektu se přiděluje identifikační číslo (IČ).
Organizační jednotka	Z hlediska mzdové statistiky RSCP se dělí ekonomické subjekty na organizační jednotky podle okresu, ve kterém jejich zaměstnanci působí. Organizační jednotku tvoří všichni zaměstnanci ekonomického subjektu, kteří působí ve stejném okrese.
Zpravodajská jednotka	Zpravodajskou jednotkou je právnická osoba, organizační složka státu nebo fyzická osoba, od níž se požaduje poskytnutí údajů ve statistickém zjišťování podle zákona č. 89/1995 Sb., o státní statistické službě, ve znění pozdějších předpisů.
Sledované období	Sledované období je období od začátku roku do konce čtvrtletí, za které se provádí výběrové statistické zjišťování.
Podnikatelská sféra	Do podnikatelské sféry patří subjekty, které odměňují mzdou podle § 109, odst. 2 zákona č. 262/2006 Sb., zákoníku práce, ve znění pozdějších předpisů.
Nepodnikatelská sféra	Do nepodnikatelské sféry patří organizace, které odměňují platem podle § 109, odst. 3 zákona č. 262/2006 Sb., zákoníku práce, ve znění pozdějších předpisů.
Základní soubor	Základním souborem RSCP-PS jsou aktivní ekonomické subjekty podnikatelské sféry z registru ekonomických subjektů ČSÚ, které mají 10 a více zaměstnanců a přísluší do institucionálních sektorů nefinanční podniky, finanční instituce nebo vládní instituce.