



Regionální statistika ceny práce

IV. čtvrtletí 2007
Nepodnikatelská sféra
Jihočeský kraj

Revidované výsledky ke dni 10. 3. 2010

Copyright - MPSV ČR

Publikace ani její část nesmí být kopírována, rozšiřována a zařazována do informačních systémů v jakékoliv formě (elektronické, mechanické, optické, magnetické aj.) bez písemného souhlasu

Ministerstva práce a sociálních věcí

Zpracovatel: TREXIMA, spol. s r.o., tř. T. Bati 299, 764 21 Zlín - Louky

O b s a h :

Úvod	7
-------------------	---

Výsledková část nepodnikatelská sféra

Základní metodické přístupy	11
Popis publikovaných tabulek	12

Hodinový výdělek

NS-V0	Hodinový výdělek v nepodnikatelské sféře	13
NS-V1	Hodinový výdělek podle hlavních tříd zaměstnání KZAM-R	14
NS-V2	Hodinový výdělek podle věkových kategorií	14
NS-V3	Hodinový výdělek podle platové třídy	15
NS-V4	Hodinový výdělek podle vzdělání	15
NS-V5	Hodinový výdělek podle podskupin zaměstnání KZAM-R	16
NS-V6	Hodinový výdělek podle kategorií zaměstnání	20
NS-V8	Hodinový výdělek podle pohlaví	20

Hrubý měsíční plat

NS-M0	Hrubý měsíční plat a jeho složky, diferenciacce, placená doba v nepodnikatelské sféře	21
NS-M1	Hrubý měsíční plat a jeho složky, diferenciacce, placená doba podle hlavních tříd zaměstnání KZAM-R.....	22
NS-M5	Hrubý měsíční plat a jeho složky, diferenciacce, placená doba podle podskupin zaměstnání KZAM-R	24

Měsíční odpracovaná a neodpracovaná doba

NS-T5	Průměrná měsíční odpracovaná a neodpracovaná doba podle podskupin zaměstnání KZAM-R	30
-------	--	----

Dodatek – technický popis šetření

1. Koncepce šetření	35
1.1 Základní soubor	35
1.2 Struktura souboru RSCP nepodnikatelské sféry	35
2. Vstupní údaje	36
2.1 Sběr dat	36
2.2 Nejdůležitější vstupní údaje	36
2.3 Klasifikace a číselníky	37
3. Nejdůležitější sledované veličiny	38
3.1 Hodinový výdělek	38

3.2 Hrubý měsíční plat	38
3.3 Měsíční odpracovaná a neodpracovaná doba	40
4. Přehled používaných tabulek	40
4.1 Kvalita údajů	40
4.2 Přehled publikovaných tabulek podle použitých vah	41
5. Definice vybraných pojmů	41



Úvod

Úvod

Regionální statistika ceny práce (RSCP) je systém pravidelného monitorování výdělkové úrovně a pracovní doby zaměstnanců v jednotlivých krajích České republiky formou statistického šetření. Sledovanými ukazateli výdělkové úrovně jsou hodinový výdělek a hrubá měsíční mzda (plat). Šetření metodicky vychází a je obsahově harmonizováno se strukturálním šetřením EU „Structure of Earnings Survey“, viz nařízení komise (ES) č. 1916/2000 ve znění pozdějších předpisů.

Šetření je pod názvem „Čtvrtletní šetření o průměrném výdělku“ zařazeno do programu statistických zjišťování, vyhlášených Českým statistickým úřadem (ČSÚ) ve sbírce zákonů pro příslušný kalendářní rok (viz příloha č. 2 Vyhlášky č. 476/2006 Sb., částka 156, kterou se stanoví Program statistických zjišťování na rok 2007) a pro vybrané ekonomické subjekty je povinné. Šetření provádí pracoviště státní statistické služby Ministerstva práce a sociálních věcí (MPSV). Průběh a vývoj šetření řídí komise, složená ze zástupců MPSV, ČSÚ, Ministerstva financí, České národní banky, CERGE-EI, VŠE v Praze, Českomoravské konfederace odborových svazů, Svazu průmyslu a dopravy ČR. Zpracovatelem RSCP je TREXIMA, spol. s r.o. (www.trexima.cz).

Nejdůležitějším kritériem pro členění výsledků RSCP je příslušnost šetřeného ekonomického subjektu k podnikatelské, nebo nepodnikatelské sféře. V podnikatelské sféře probíhá šetření se čtvrtletní periodou a ve sféře nepodnikatelské je prováděno s periodou pololetní. Zdrojem dat pro nepodnikatelskou sféru je Informační systém o platech, který je spravován Ministerstvem financí. Za každou sféru jsou vydávány samostatné výsledkové publikace.

Výsledkové publikace jednotlivých krajů jsou uloženy na stránkách <http://portal.mpsv.cz/> v sekci *Zaměstnanost*, v podsekci *Statistiky* pod odkazem *Statistika výdělků*.

Monitorováním výdělků a pracovní doby zaměstnanců na úrovni České republiky se zabývá „Informační systém o průměrném výdělku“ (ISPV). Výsledková publikace je k dispozici na internetových stránkách MPSV (www.mpsv.cz) v sekci *Příjmy a životní úroveň*.

Důkladný popis šetření, včetně všech výsledkových publikací, poskytuje také portál www.ispv.cz. Slouží především jako podpora respondentům, kteří zde naleznou všechny potřebné informace a podpůrné nástroje pro zaslání dat. Portál je využíván také k uveřejňování odborných studií a článků, které jako zdroj informací uvádí šetření ISPV a RSCP.

Ministerstvo práce a sociálních věcí děkuje všem respondentům šetření za přípravu vstupních dat pro šetření. Svědomitý přístup respondentů a dodržování termínů pro předání dat umožňují pravidelně uveřejňovat tuto publikaci.



Výsledková část

Nepodnikatelská sféra

Výsledková část nepodnikatelská sféra

Základní metodické přístupy

Tato publikace přináší charakteristiky hodinového výdělku, hrubého měsíčního platu a pracovní doby získané za nepodnikatelskou sféru šetření RSCP (RSCP-NS). V RSCP se zařazují do nepodnikatelské sféry ekonomické subjekty, které odměňují platem, viz § 109, odst. 3 zákona č. 262/2006 Sb., zákoníku práce, ve znění pozdějších předpisů.

Primárním výsledkem RSCP jsou statistiky výdělkové úrovně jednotlivých zaměstnání (v klasifikaci KZAM-R), dalším produktem jsou odhady výdělkových parametrů zaměstnanecké populace krajů v členění podle firemních i zaměstnaneckých charakteristik. Ekonomické subjekty se v RSCP člení na organizační jednotky, jestliže je možné provést vnitřní rozčlenění podle okresů, ve kterých dílčí jednotky působí. Výsledky podle krajů jsou v tomto smyslu výsledky získané pracovištní metodou.

Vedle podnikového výkaznictví ČSÚ je RSCP dalším zdrojem informací o výdělcích v jednotlivých krajích České republiky. Výkaznictví ČSÚ, jako tradiční zdroj, sbírá údaje o evidenčním počtu zaměstnanců a vyplacených mzdách za ekonomický subjekt a publikuje průměrné mzdy v členění podle firemních charakteristik. Při srovnávání výsledků výkaznictví a RSCP-NS je třeba vzít v úvahu rozdílnou definici nepodnikatelské sféry, rozdílné metody výpočtu výdělkových charakteristik a rozdílný způsob členění výsledků podle krajů. Výkaznictví ČSÚ člení výsledky podle sídla ekonomického subjektu, tj. podnikovou metodou.

Respondenty šetření RSCP-NS jsou aktivní ekonomické subjekty (ES) nepodnikatelské sféry, které jsou definovány Automatizovaným rozpočtovým informačním systémem (ARIS). Na základě systému ARIS, který je spravován Ministerstvem financí, se zjišťuje způsob odměňování a příslušnost ekonomického subjektu k nepodnikatelské sféře. Zdrojem dat platového statistického šetření RSCP pro nepodnikatelskou sféru je Informační systém o platech, který je provozován Ministerstvem financí. Informační systém o platech pokrývá celou nepodnikatelskou sféru a do RSCP předává údaje jako plošné šetření.

Popis publikovaných tabulek

Tabulky v publikaci jsou rozděleny podle sledovaného ukazatele do tří základních okruhů. Tabulky přinášející charakteristiky hodinového výdělku jsou označeny NS-Vx, kde NS značí nepodnikatelskou sféru a x je pořadové číslo tabulky. Charakteristiky hrubého měsíčního platu, struktury platu a průměrné placené doby jsou obsaženy v tabulkách se značením NS-Mx a charakteristiky měsíční odpracované a neodpracované doby v tabulkách se značením NS-Tx.

Hlavním výsledkem RSCP jsou statistiky výdělkové úrovně a pracovní doby za jednotlivá zaměstnání podle klasifikace KZAM-R, obsažené v tabulkách NS-V5, NS-M5 a NS-T5. Tyto tabulky obsahují ta zaměstnání, která jsou ve své podskupině zaměstnání (čtyřmístný KZAM-R) zastoupena alespoň třemi ekonomickými subjekty a zároveň deseti zaměstnanci. Uvedené počty organizačních jednotek a zaměstnanců ukazují na zastoupení v souboru ISPV-NS. V ostatních tabulkách jsou počty zaměstnanců uváděny v % a jejich účelem je přiblížit relativní zastoupení publikovaných kategorií.

Statistické charakteristiky používané ve výsledkových tabulkách:

1. decil	První decil je hodnota, pod kterou leží 10 % nejnižších hodnot sledovaného znaku.
1. kvartil	První kvartil je hodnota, pod kterou leží 25 % nejnižších hodnot sledovaného znaku.
Medián	Medián je hodnota uprostřed vzestupně uspořádané řady hodnot sledovaného znaku, polovina hodnot je nižší než medián a druhá polovina je vyšší než medián.
3. kvartil	Třetí kvartil je hodnota, nad kterou leží 25 % nejvyšších hodnot sledovaného znaku.
9. decil	Devátý decil je hodnota, nad kterou leží 10 % nejvyšších hodnot sledovaného znaku.
Průměr	Průměr je počítán jako vážený (případně nevážený) aritmetický průměr sledovaného znaku.

Ostatní symboly používané ve výsledkových tabulkách:

"Neuvedeno"	Symbol "Neuvedeno" označuje kategorii zaměstnanců, u které nebyl uveden kód příslušného třídícího znaku.
"*"	Symbol "*" označuje položku vstupních dat vypočítanou, ale nezveřejnitelnou z důvodu nedostatečného počtu vstupních hodnot (méně než 3 ekonomické subjekty a 10 zaměstnanců).

Revidované výsledky ke dni 10. 3. 2010

Hodinový výdělek v nepodnikatelské sféře ¹⁾

kraj: Jihočeský

Medián hodinového výdělku 127,73 Kč/hod

Index mediánu hodinového výdělku zaměstnanců

meziroční vůči 4. čtvrtletí 2006..... 109,3 %

Diferenciace

1. decil - 10 % hodinových výdělků menších než 72,92 Kč/hod

1. kvartil - 25 % hodinových výdělků menších než 97,42 Kč/hod

Medián - 50 % hodinových výdělků menších než 127,73 Kč/hod

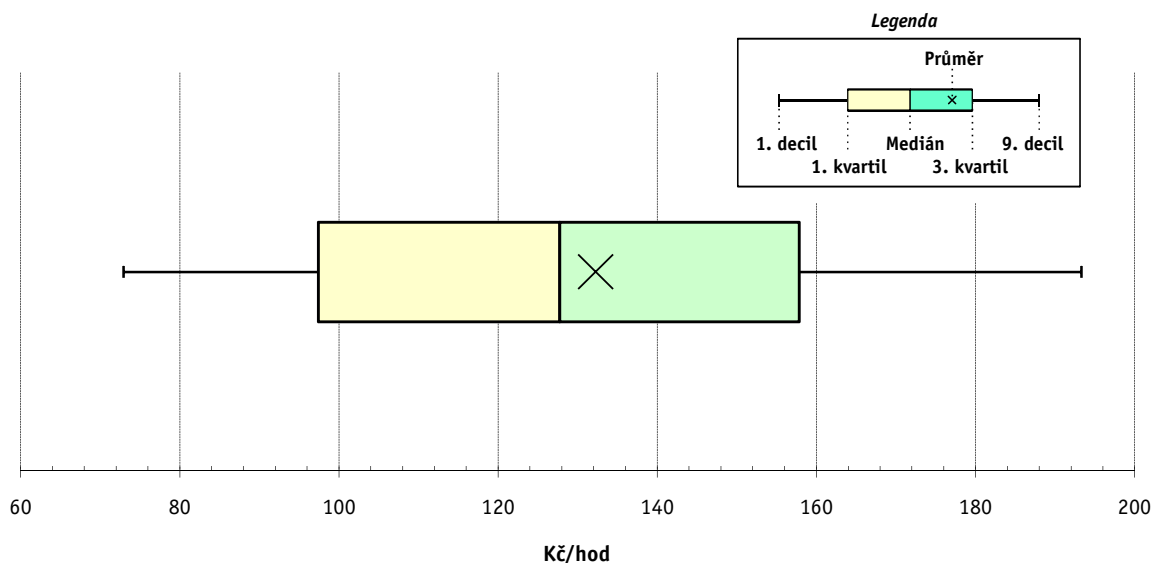
3. kvartil - 25 % hodinových výdělků větších než 157,83 Kč/hod

9. decil - 10 % hodinových výdělků větších než 193,29 Kč/hod

Průměr hodinového výdělku 132,26 Kč/hod

Podíl zaměstnanců s podprůměrným

hodinovým výdělkem 54,2 %



Vysvětlivky:

1) Hodinový výdělek se zjišťuje jako průměrný hodinový výdělek definovaný v § 351 až § 362 zákona č. 262/2006 Sb., zákoníku práce, ve znění pozdějších předpisů.

4. čtvrtletí 2007

RSCP - nepodnikatelská sféra

NS-V1

Revidované výsledky ke dni 10. 3. 2010

Hodinový výdělek
podle hlavních tříd zaměstnání KZAM-R

kraj: Jihočeský

Hlavní třída zaměstnání KZAM-R	Struktura zaměstnanců	Medián	Diferenciace		Průměr
			1. decil	9. decil	
	%	Kč/hod	Kč/hod	Kč/hod	Kč/hod
0 Příslušníci armády	7,5	*	*	*	*
1 Zákonodárci, vedoucí a řídicí pracovníci	5,9	199,80	117,35	282,36	203,26
2 Vědečtí a odborní duševní pracovníci	31,0	140,55	104,75	185,34	144,06
3 Techničtí, zdravotničtí a pedagogičtí pracovníci	31,1	139,00	100,27	203,30	146,95
4 Nižší administrativní pracovníci	3,4	103,31	74,65	140,16	106,79
5 Provozní pracovníci ve službách a obchodu	8,8	83,45	61,86	136,30	92,04
6 Dělníci v zemědělství, lesnictví a rybářství	0,3	85,90	69,05	119,04	91,61
7 Řemeslníci, výrobci a zpracovatelé	0,9	101,72	72,61	123,29	100,08
8 Obsluha strojů a zařízení	1,8	99,64	69,13	149,84	104,62
9 Pomocní a nekvalifikovaní pracovníci	9,4	67,62	53,48	94,27	71,42
C E L K E M - nepodnikatelská sféra	100	127,73	72,92	193,29	132,26

4. čtvrtletí 2007

RSCP - nepodnikatelská sféra

NS-V2

Revidované výsledky ke dni 10. 3. 2010

Hodinový výdělek
podle věkových kategorií

kraj: Jihočeský

Věková kategorie	Struktura zaměstnanců	Medián	Diferenciace		Průměr
			1. decil	9. decil	
	%	Kč/hod	Kč/hod	Kč/hod	Kč/hod
do 20 let	0,1	63,99	45,62	106,20	69,30
20 - 29 let	13,7	106,99	75,55	153,89	111,06
30 - 39 let	24,3	124,73	72,88	184,13	128,09
40 - 49 let	29,7	132,92	74,09	199,74	136,66
50 - 59 let	27,3	136,10	71,96	210,39	140,45
60 a více let	4,9	139,91	66,43	219,88	141,37
C E L K E M - nepodnikatelská sféra	100	127,73	72,92	193,29	132,26

4. čtvrtletí 2007

RSCP - nepodnikatelská sféra

NS-V3

Revidované výsledky ke dni 10. 3. 2010

Hodinový výdělek
podle platové třídy

kraj: Jihočeský

Platová třída	Struktura zaměstnanců	Medián	Diferenciace		Průměr
			1. decil	9. decil	
	%	Kč/hod	Kč/hod	Kč/hod	Kč/hod
1. platová třída	0,5	62,50	48,10	87,06	65,56
2. platová třída	6,6	64,03	52,90	90,95	68,87
3. platová třída	3,9	76,96	57,46	168,77	98,99
4. platová třída	6,8	92,18	64,89	174,70	107,44
5. platová třída	6,6	112,06	70,95	194,20	127,77
6. platová třída	8,1	95,65	75,12	204,77	119,06
7. platová třída	7,2	116,87	85,88	232,01	139,32
8. platová třída	10,4	118,75	91,34	168,16	126,88
9. platová třída	17,0	124,71	100,73	157,47	129,45
10. platová třída	7,6	145,68	114,17	183,62	149,15
11. platová třída	4,7	154,15	102,20	212,19	157,27
12. platová třída	18,9	151,55	122,85	202,88	158,68
13. platová třída	1,6	222,63	157,24	307,55	228,76
14. platová třída	0,3	229,25	191,01	375,62	258,07
15. platová třída	0,0	*	*	*	*
16. platová třída	0,0	*	*	*	*
C E L K E M - nepodnikatelská sféra	100	127,73	72,92	193,29	132,26

4. čtvrtletí 2007

RSCP - nepodnikatelská sféra

NS-V4

Revidované výsledky ke dni 10. 3. 2010

Hodinový výdělek
podle vzdělání

kraj: Jihočeský

Vzdělání	Struktura zaměstnanců	Medián	Diferenciace		Průměr	
			1. decil	9. decil		
	%	Kč/hod	Kč/hod	Kč/hod	Kč/hod	
KKOV						
Základní a nedokončené	A-C	4,1	68,63	53,48	99,38	72,74
Střední bez maturity	D,E,H,J	17,0	82,86	59,60	123,95	88,51
Střední s maturitou	K-M	44,1	126,86	88,10	186,00	133,06
Vyšší odborné a bakalářské	N,R	5,4	144,56	95,51	215,29	150,65
Vysokoškolské	T,V	27,4	154,08	117,20	224,01	164,65
Neuvedeno		1,9	111,13	74,66	159,93	115,43
C E L K E M - nepodnikatelská sféra		100	127,73	72,92	193,29	132,26

Revidované výsledky ke dni 10. 3. 2010

Hodinový výdělek podle podskupin zaměstnání KZAM-R

kraj: Jihočeský

Podskupiny zaměstnání KZAM-R	Výběrový soubor		Medián	Diferenciace		Průměr
	počet org.	počet		1. decil	9. decil	
	jednotek	zaměst.	Kč/hod	Kč/hod	Kč/hod	Kč/hod
1127 Vedoucí pracovníci orgánů státní správy, správních úřadů	40	415	212,43	152,98	315,70	221,36
1128 Vyšší úředníci bezpečnosti a ochrany (policejní ředitel)	8	310	242,93	186,04	337,82	253,13
1150 Přednostové, tajemníci a ved.prac.okresních a obecních úřadů	54	390	185,09	139,87	262,22	194,47
1210 Ředitelé a prezidenti velkých organizací, podniků	333	351	220,93	159,24	270,94	221,07
1225 Vedoucí pracovníci v restauracích a hotelích	224	245	110,68	88,25	145,36	115,67
1229 Vedoucí pracovníci dílčích celků jinde neuvedení (kult.,zdrav.)	25	44	162,28	122,45	279,00	183,96
1231 Vedoucí pracovníci finančních a hospodářských útvarů	39	63	199,80	134,00	252,13	207,59
1239 Vedoucí pracovníci ostatních útvarů jinde neuvedení	17	31	190,29	107,36	348,24	207,36
1315 Vedoucí, ředitelé v restauracích a hotelích	9	10	108,61	74,93	164,80	114,03
1319 Vedoucí, ředitelé malých organizací ostatní (kult.,zdrav.,škol.)	172	182	180,91	132,22	241,23	183,91
2114 Geologové, geofyzici, geodeti, hydrologové apod.	4	15	133,26	111,55	195,23	140,22
2131 Projektanti a analytici výpočetních systémů	5	18	156,61	87,50	182,17	147,14
2139 Ostatní odborníci zabývající se výpoč. tech. jinde neuvedení	41	114	139,41	102,28	193,86	142,93
2141 Hlavní architekti, arch. a plánovači měst, urbanisté, doprav.sítí	5	20	135,20	119,20	169,12	142,29
2142 Projektanti staveb a areálů, stavební inženýři	4	16	123,50	98,00	158,66	128,30
2149 Ostatní architekti, projekt., konstruk.a tech.inženýři (tvůr.prac.)	3	25	110,00	85,10	175,00	119,36
2211 Bakteriologové, biolog., ekolog., zoologové a odb.v příb.obor.	13	121	147,80	111,43	197,00	151,95
2213 Agronomové, šlechtitelé a odborníci v příbuzných oborech	8	23	126,56	107,40	189,59	137,43
2221 Lékaři, ordináři (kromě zubních lékařů)	19	94	203,81	153,34	284,27	208,61
2223 Veterinární lékaři	3	61	166,96	144,69	199,05	169,40
2321 Učitelé všeobecně vzdělávacích předmětů	76	1 463	153,68	120,79	196,31	158,06
2322 Učitelé odborných předmětů	69	1 000	153,36	121,74	195,86	157,54
2323 Učitelé praktického vyučování (kromě mistrů)	25	37	164,18	110,54	231,63	166,38
2331 Učitelé základních škol	219	3 226	145,04	115,81	179,24	148,14
2332 Učitelé předškolní výchovy	243	1 111	116,09	97,89	144,08	118,77
2341 Učitelé všeobecně vzdělávacích předmětů na speciál. školách	42	323	154,24	119,20	202,60	158,57
2342 Učitelé odborných předmětů na speciálních školách	15	27	155,72	120,37	205,96	160,21
2343 Učitelé praktického vyučování na speciálních školách	11	52	122,49	101,88	153,38	126,75
2353 Učitelé základních uměleckých škol (vč.soukromých)	32	489	137,29	104,94	170,76	138,33
2356 Odborní pedagogové v zařiz. pro výkon ústav.a ochran. výchovy	4	21	163,28	144,39	199,46	171,59
2359 Ost.odb.pedagogičtí pracov. jinde neuvedení (odb.instruktoři)	13	21	122,18	81,81	168,62	126,57
2411 Odb. prac. na úseku účetnictví, financí, daní, ap., hlavní účetní	77	121	139,54	98,49	187,70	139,53
2412 Odbor. pracovníci na úseku zaměstnaneckých, personálních věcí	19	67	138,15	105,27	159,88	137,51
2421 Právníci, právní poradci (mimo advokacie a soudnictví)	27	70	179,07	114,37	221,69	176,74
2429 Ostatní odborníci v právní oblasti jinde neuvedení	17	103	139,62	108,07	165,35	137,71
2432 Odborní pracovníci knihoven (kromě řadových)	30	177	101,49	82,53	132,00	104,96
2433 Odborní pracovníci v informacích (např. vti)	9	17	92,62	66,09	178,28	111,10
2434 Odborní pracovníci - kurátoři (muzeí, galérií)	7	29	122,14	85,78	170,85	125,56
2439 Ostatní odborní pracovníci kultury a osvěty jinde neuvedení	17	65	98,00	54,19	167,34	106,83
2441 Ekonomové - vědečtí pracovníci, specialisté, experti	28	52	138,26	98,52	187,82	140,39
2445 Psychologové	20	56	147,55	117,00	190,11	149,91
2446 Odborní pracovníci v oblasti sociální péče (kromě řadových)	33	166	123,63	86,32	154,24	122,73
2470 Odborní administrativní pracovníci jinde neuvedení	135	1 660	127,65	99,40	183,59	135,71
3112 Stavební technici	39	75	138,31	92,00	176,39	136,80

Revidované výsledky ke dni 10. 3. 2010

Hodinový výdělek podle podskupin zaměstnání KZAM-R

kraj: Jihočeský

Podskupiny zaměstnání KZAM-R	Výběrový soubor		Medián	Diferenciace		Průměr
	počet org. jednotek	počet zaměst.		1. decil	9. decil	
			Kč/hod	Kč/hod	Kč/hod	Kč/hod
3113 Elektrotechnici	9	11	126,68	87,98	145,94	118,51
3118 Technici v kartografii, kresliči a zeměměřiči	4	300	132,72	103,36	172,20	135,42
3119 Ostatní techničtí pracovníci jinde neuvedení	40	159	122,70	96,20	153,57	124,34
3122 Operátoři a obsluha výpočetní techniky	23	60	113,06	91,13	176,13	122,24
3129 Ostatní technici ve výpočetní technice jinde neuvedení	5	28	144,71	110,97	160,75	140,15
3151 Kolaudační technici a technici protipožární ochrany	6	712	183,04	147,24	242,11	190,37
3152 Bezpečnostní tech.a tech. pro kontrolu zdravotní nezávadnosti	22	134	132,68	106,63	160,62	133,72
3211 Technici a laboranti v oblasti biologie a v příbuzných oborech	4	32	121,48	105,42	129,61	119,14
3212 Technici v agronomii, v lesnictví a v zemědělství	14	165	119,59	88,08	148,02	119,01
3226 Rehabilitační a fyzioterapeutičtí pracovníci (vč. odb. masérů)	22	64	112,67	88,79	130,30	111,01
3229 Ostatní střední zdravotničtí pracovníci jinde neuvedení	6	185	163,22	121,02	188,87	158,26
3231 Ošetřovatelé, všeobecné zdravotní sestry	46	519	143,63	114,93	181,00	146,84
3233 Sestry pro péči o dítě	5	36	134,68	79,86	159,76	128,17
3311 Vychovatelé v družinách, domovech dětí a mládeže	294	1 065	111,75	87,14	139,88	114,15
3312 Vedoucí zájmových kroužků (z povolání)	5	19	116,86	89,53	137,45	114,86
3320 Pedagogové pro předškolní výchovu	11	25	109,51	80,93	150,08	111,90
3331 Vychovatelé na speciálních školách	29	124	126,45	99,21	165,44	130,61
3332 Vychovatelé školsk. zařiz. pro výkon ústavní a ochranné výchovy	9	97	122,83	95,65	154,18	124,26
3341 Instruktory a mistři odborné výchovy	32	502	129,31	107,13	153,63	130,30
3416 Nákupčí	12	30	123,64	95,65	147,98	125,77
3421 Obchodní agenti	6	11	116,86	104,83	177,62	133,98
3422 Odbytoví a přepravní agenti	6	25	125,11	92,48	136,78	120,17
3423 Zprostředkovatelé práce a agenti pracovních úřadů	7	104	129,21	101,10	146,49	127,32
3431 Odborné sekretářky, sekretáři	39	193	106,25	82,15	131,41	108,60
3433 Pracovníci v oblasti účetnictví, fakturace, rozpočet., kalkulace	513	1 120	125,63	93,11	162,41	127,59
3434 Pracovníci v oblasti statistiky a matematiky	4	21	159,82	105,90	172,13	146,21
3435 Pracovníci v oblasti práce a mezd (kromě účetních)	20	27	142,49	120,52	202,66	152,53
3436 Referenti osobních oddělení	26	35	132,90	105,82	191,44	139,57
3439 Ostatní odborní administrativní pracovníci jinde neuvedení	220	789	128,42	92,40	174,52	132,28
3442 Berní a daňoví pracovníci	4	796	133,91	110,36	162,78	135,30
3443 Pracovníci sociálního a důchodového zabezpečení	7	136	121,80	91,90	138,17	118,78
3444 Pracovníci pasových oddělení a oddělení udělovajících povolení	6	15	117,83	87,44	138,67	117,43
3449 Ostatní celní a daňoví pracovníci a pracovníci v příb. oborech	6	151	184,03	143,94	215,23	181,22
3460 Sociální pracovníci	58	246	110,50	75,96	150,46	113,31
3479 Ostatní pracovníci umění a zábavy jinde neuvedení	6	13	102,00	70,66	132,20	104,66
3482 Trenéři, cvičitelé a úředníci sportovních podniků a klubů	3	28	152,79	73,04	190,62	141,06
4111 Písařky - opisovačky, stenotypistky	9	179	93,95	75,06	115,49	94,86
4112 Kancelářští a manipul. prac. a obsl. zařízení na zpracování textu	41	119	106,47	81,91	148,11	110,37
4115 Sekretářky, sekretáři	95	256	113,28	74,53	149,56	113,47
4121 Nižší účetní	10	28	127,00	90,38	171,18	127,72
4131 Úředníci ve skladech	28	73	99,71	71,70	126,40	100,37
4141 Řadoví knihovníci, archiváři, evidenční pracovníci	67	135	102,00	80,64	131,01	103,69
4190 Ostatní nižší úředníci jinde neuvedení	84	231	109,54	78,10	155,79	113,56
4211 Pokladníci (v bankách, pojišťovnách, spořitelnách, na poště)	32	46	103,06	67,99	139,63	106,62

Revidované výsledky ke dni 10. 3. 2010

Hodinový výdělek podle podskupin zaměstnání KZAM-R

kraj: Jihočeský

Podskupiny zaměstnání KZAM-R	Výběrový soubor		Medián	Diferenciace		Průměr
	počet org. jednotek	počet zaměst.		1. decil	9. decil	
			Kč/hod	Kč/hod	Kč/hod	Kč/hod
4214 Prodavači vstupenek, jízdenek apod.	8	16	75,00	64,31	86,84	75,22
4216 Inkasisté (výběřci dluhů)	8	13	124,39	87,70	143,10	123,64
4222 Recepční	9	32	101,28	62,45	117,52	94,43
4223 Telefonisté	13	37	85,31	59,64	115,06	85,40
4224 Informátoři	11	24	103,25	80,48	145,66	109,90
5113 Průvodci (turist. zájezdů, historických a kulturních památek)	5	77	57,51	45,83	89,59	65,54
5121 Pracovníci dohlížející nad obsluhujícím personálem, hospodyně	50	98	87,00	58,07	136,18	92,36
5122 Kuchaři	417	1 719	75,50	60,32	100,12	78,60
5123 Číšníci, servírky	4	23	93,00	68,65	132,17	94,18
5131 Dětské pěstounky, pečovatelky, pomocní vychovatelé	7	19	89,78	76,48	117,23	93,58
5132 Pečovatelé a pomoc.ošetřovatelé v zařiz.soc.péče, v nemocnicích	42	581	100,01	73,49	125,73	99,35
5133 Pečovatelé v domácnosti	8	99	78,76	64,46	91,17	77,98
5139 Ostatní pečovatelé a pomocní ošetřovatelé jinde neuvedení	14	96	90,05	74,24	109,37	91,20
5162 Pracovníci bezpečnostních orgánů (např. policisté,stražníci)	19	147	148,07	108,00	175,49	143,51
5169 Ostatní pracovníci ochrany a ostrahy jinde neuvedení	8	38	100,50	62,73	163,58	112,01
5211 Prodavači v obchodech	5	15	83,52	77,13	92,90	84,18
6113 Zahradníci a pěstitelé zahradních plodin a sazenic	12	34	85,68	69,86	123,35	92,33
6121 Chovatelé hospodářských zvířat (kromě drůbeže a včel)	6	32	94,81	73,65	114,94	96,30
7122 Zedníci, kameníci, omítkáři	17	24	105,68	66,00	123,78	101,03
7129 Ost. stavební dělníci hlavní stav. výroby a prac.v ost. oborech	9	40	93,06	76,96	110,36	94,34
7136 Instalatéři, potrubáři, stavební zámečníci, klempíři	12	39	101,10	70,10	123,58	99,31
7137 Stavební a provozní elektrikáři	9	11	103,07	82,68	120,51	103,89
7222 Nástrojaři, kovomodeláři, kovodělníci, zámečníci	27	52	105,45	82,77	130,00	106,15
7231 Mechanici a opraváři motorových vozidel	13	42	108,00	80,40	120,68	104,84
7241 Elektromech., opraváři a seřizovači různých typů elektr. zařízení	14	30	110,01	86,95	131,03	109,39
7422 Umělečtí truhláři, řezbáři, výrobci a opraváři výrobků ze dřeva	6	10	92,00	67,07	110,36	88,80
7433 Dámští a pánští krejčí a kloboučníci včetně opravářů oděvů	9	12	76,77	64,96	111,57	83,75
8162 Obsluha parních turbín, ohříváčů a motorů	48	68	76,91	56,68	110,65	80,28
8163 Obsluha zařízení při úpravě, čištění a rozvodu vody	9	24	92,60	82,53	106,78	92,87
8264 Obsluha strojů na bělení, barvení, čištění, praní, žehlení textilu	24	79	72,26	61,88	89,63	73,58
8321 Řidiči osobních a malých dodávkových automobilů, taxikáři	36	111	97,49	72,75	118,37	97,42
8322 Řidiči sanitních a rzp vozů	3	160	145,21	106,59	160,60	140,54
8324 Řidiči nákladních automobilů a tahačů	15	107	102,31	89,01	114,57	105,37
8326 Řidiči speciálních vozidel	8	13	99,85	83,03	132,65	102,41
8331 Obsluha zemědělských a lesních strojů	13	34	90,00	75,74	106,28	89,84
9132 Pomocníci a uklízeči v kancelářích, hotelích, nemocnicích ap.	551	2 015	62,60	52,77	79,37	65,27
9133 Ruční pradelci a žehlíři (kromě obsluhy strojů)	19	25	73,43	55,89	96,96	75,69
9141 Domovníci, správci domu	132	270	85,14	64,44	113,54	87,33
9143 Školníci vč. školníků - údržbářů	362	529	76,81	60,05	109,81	81,11
9152 Vrátní, hlídači, uváděči a šatnářky	32	133	75,49	58,62	97,39	78,15
9161 Sběrači odpadků, popeláři	30	80	82,10	55,83	107,62	82,50
9162 Metaři, čistíči záchodků, žump, kanálů a podobných zařízení	4	13	58,17	45,69	74,35	59,33
9169 Ostatní pracovníci v příbuzných oborech jinde neuvedení	100	201	68,86	49,87	98,50	72,06
9323 Dělníci nádvorní skupiny (pomocní montéři)	30	49	84,38	55,94	109,85	84,48

Revidované výsledky ke dni 10. 3. 2010

**Hodinový výdělek
podle podskupin zaměstnání KZAM-R**

kraj: Jihočeský

Podskupiny zaměstnání KZAM-R	Výběrový soubor		Medián	Diferenciace		Průměr
	počet org. jednotek	počet zaměst.		1. decil	9. decil	
			Kč/hod	Kč/hod	Kč/hod	Kč/hod
9339 Pomocní a nekvalif. pracovníci v dopravě, ve skladech, v telek.	20	30	71,48	63,29	115,53	84,07

4. čtvrtletí 2007 RSCP - nepodnikatelská sféra

NS-V6

Revidované výsledky ke dni 10. 3. 2010

Hodinový výdělek podle kategorií zaměstnání

kraj: Jihočeský

Kategorie zaměstnání	Struktura zaměstnanců	Medián	Diferenciace		Průměr
			1. decil	9. decil	
	%	Kč/hod	Kč/hod	Kč/hod	Kč/hod
D Manuální pracovníci	17,5	73,67	56,02	109,72	79,36
T Nemanuální pracovníci	82,5	136,53	92,51	201,23	143,49
Relace D/T (%)		54,0	60,6	54,5	55,3
C E L K E M - nepodnikatelská sféra	100	127,73	72,92	193,29	132,26

manuální pracovníci - zaměstnanci s převážně manuálním charakterem práce (hlavní třída KZAM-R 6-9 a vybraná zaměstnání hl. třídy 5)

nemanuální pracovníci - zaměstnanci s převážně nemanuálním charakterem práce (hlavní třída KZAM-R 1-4 a vybraná zaměstnání hl. třídy 5)

4. čtvrtletí 2007 RSCP - nepodnikatelská sféra

NS-V8

Revidované výsledky ke dni 10. 3. 2010

Hodinový výdělek podle pohlaví

kraj: Jihočeský

Pohlaví	Struktura zaměstnanců	Medián	Diferenciace		Průměr
			1. decil	9. decil	
	%	Kč/hod	Kč/hod	Kč/hod	Kč/hod
Muž	38,7	142,85	85,14	219,67	149,36
Žena	61,3	119,99	66,96	171,40	121,47
Relace Ž/M (%)		84,0	78,6	78,0	81,3
C E L K E M - nepodnikatelská sféra	100	127,73	72,92	193,29	132,26

Hrubý měsíční plat a jeho složky, diference, placená doba v nepodnikatelské sféře

kraj: Jihočeský

Medián hrubého měsíčního platu 21 891 Kč/měs

Diference

1. decil - 10 % hrubých měsíčních platů menších než	13 019 Kč/měs
1. kvartil - 25 % hrubých měsíčních platů menších než	17 400 Kč/měs
Medián - 50 % hrubých měsíčních platů menších než	21 891 Kč/měs
3. kvartil - 25 % hrubých měsíčních platů větších než	26 495 Kč/měs
9. decil - 10 % hrubých měsíčních platů větších než	32 628 Kč/měs

Průměr hrubého měsíčního platu 22 647 Kč/měs

Vybrané složky hrubého měsíčního platu

prémie a odměny	4,8 %
příplatky za přesčas	0,1 %
příplatky ostatní	14,3 %
náhrady	11,7 %
odměny za pohotovost	0,4 %

Průměrná placená doba 174,6 hod/měs

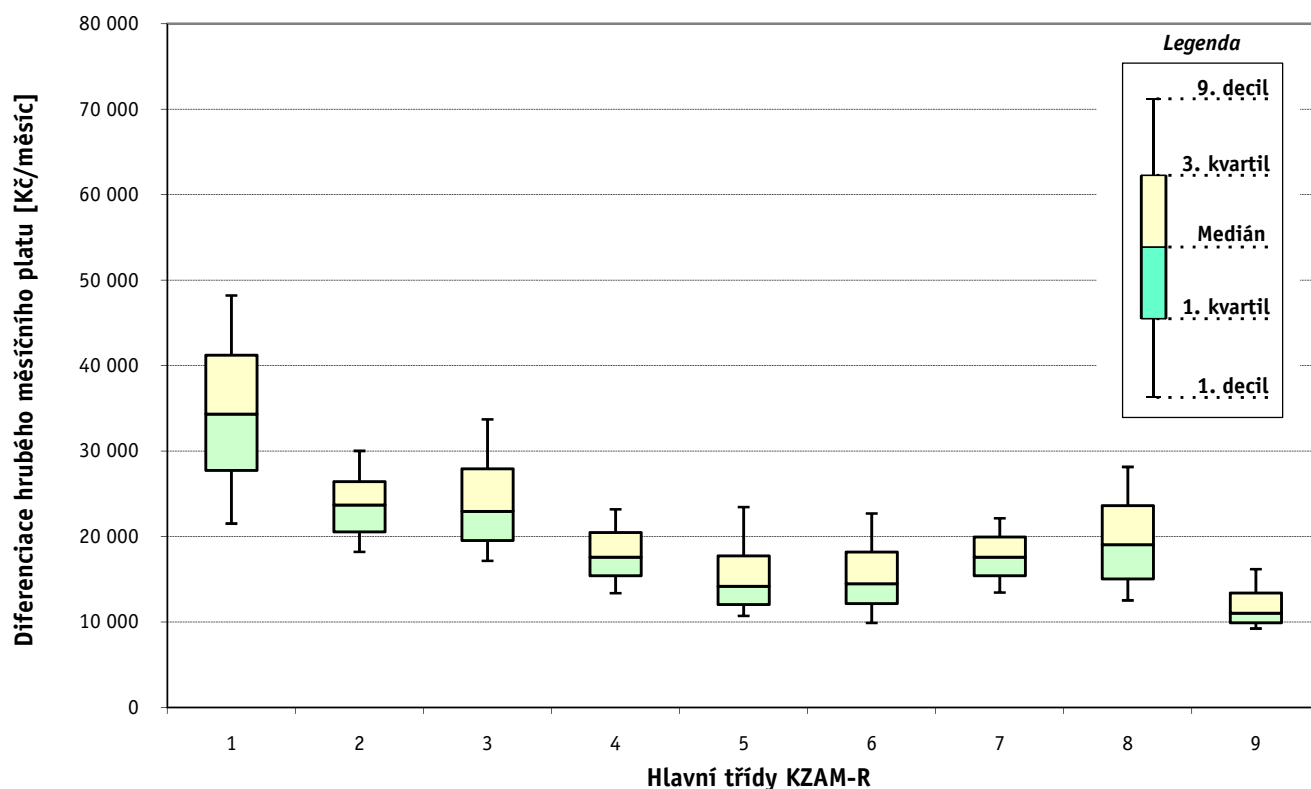
1. - 4. čtvrtletí 2007 RSCP - nepodnikatelská sféra

Revidované výsledky ke dni 10. 3. 2010

Hrubý měsíční plat a jeho složky, diference, placená doba podle hlavních tříd zaměstnání KZAM-R

kraj: Jihočeský

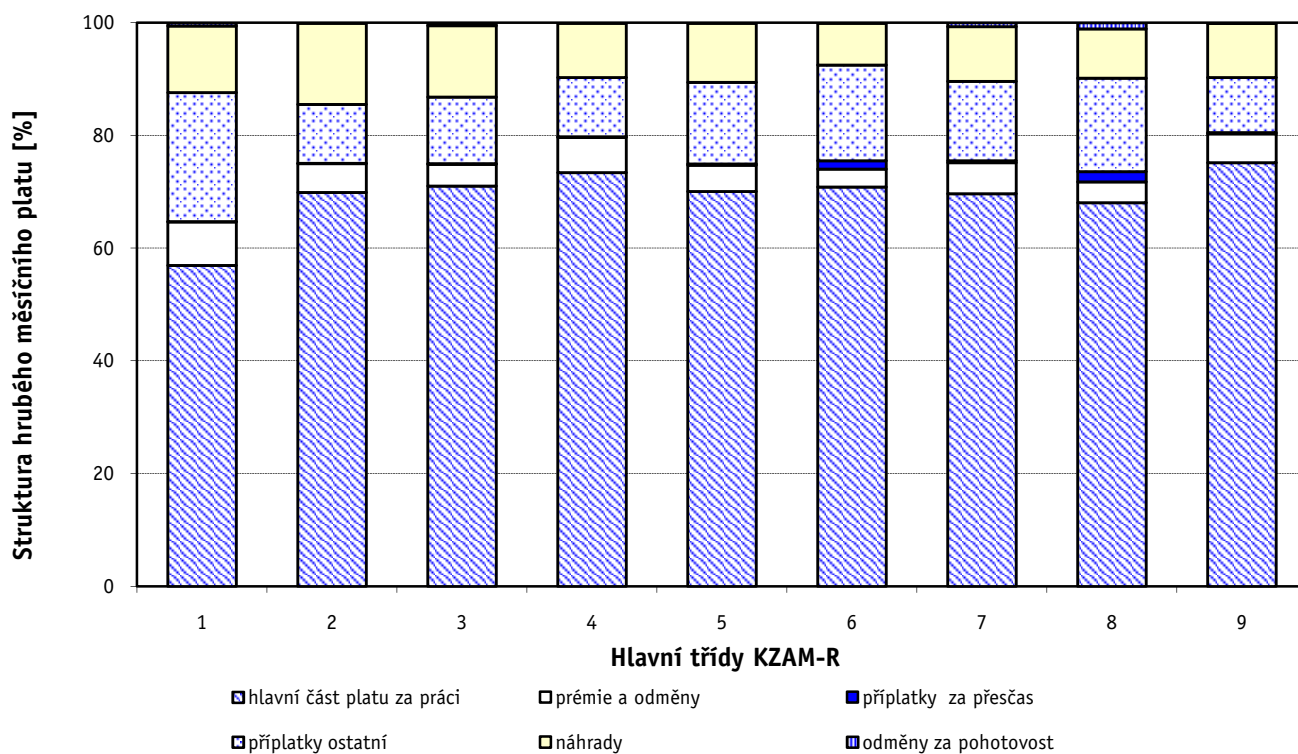
Hlavní třída zaměstnání KZAM - R	Struktura zaměstnanců	Medián
	%	Kč/měs
0 Příslušníci armády	8,3	*
1 Zákodárci, vedoucí a řídicí pracovníci	6,5	34 354
2 Vědečtí a odborní duševní pracovníci	32,0	23 683
3 Techničtí (zdrav., pedagog.) pracovníci	30,5	22 934
4 Nižší administrativní pracovníci	3,3	17 603
5 Provozní pracovníci ve službách a obchodu	8,4	14 179
6 Dělníci v zemědělství, lesnictví a rybářství	0,2	14 466
7 Řemeslníci, výrobci a zpracovatelé	1,0	17 588
8 Obsluha strojů a zařízení	1,9	19 042
9 Pomocní a nekvalifikovaní pracovníci	7,9	11 026
C E L K E M - nepodnikatelská sféra	100	21 891



Hrubý měsíční plat a jeho složky, diference, placená doba podle hlavních tříd zaměstnání KZAM-R

kraj: Jihočeský

Diference				Průměr	Vybrané složky hrubého měsíčního platu					Placená doba
1. decil	1. kvartil	3. kvartil	9. decil		prémie a odměny	příplatky za přesčas	příplatky ostatní	náhrady	odměny za pohotovost	
Kč/měs	Kč/měs	Kč/měs	Kč/měs	Kč/měs	%	%	%	%	%	hod/měs
*	*	*	*	*	*	*	*	*	*	*
21 524	27 756	41 222	48 210	35 023	7,7	0,0	22,9	11,8	0,6	173,3
18 208	20 566	26 447	30 032	24 022	5,1	0,0	10,5	14,4	0,1	174,5
17 166	19 521	27 920	33 726	24 331	3,9	0,1	11,8	12,7	0,5	171,5
13 365	15 432	20 488	23 183	18 115	6,3	0,1	10,5	9,7	0,0	174,3
10 712	12 038	17 728	23 450	15 750	4,7	0,2	14,5	10,5	0,1	172,3
9 896	12 149	18 189	22 707	15 367	3,2	1,5	17,0	7,5	0,1	181,3
13 443	15 423	19 954	22 139	17 688	5,5	0,3	14,1	9,7	0,7	175,6
12 534	15 047	23 609	28 151	19 709	3,7	1,8	16,6	8,7	1,1	181,9
9 230	9 906	13 394	16 186	11 970	5,1	0,2	9,8	9,6	0,1	175,3
13 019	17 400	26 495	32 628	22 647	4,8	0,1	14,3	11,7	0,4	174,6



Revidované výsledky ke dni 10. 3. 2010

Hrubý měsíční plat a jeho složky, diference, placená doba podle podskupin zaměstnání KZAM-R

kraj: Jihočeský

Podskupiny zaměstnání KZAM-R	Počet zaměstnanců přepočtený podle placených měsíců	Medián
		Kč/měs
1127 Vedoucí pracovníci orgánů státní správy, správních úřadů	377	34 577
1128 Vyšší úředníci bezpečnosti a ochrany (policejní ředitel)	289	41 756
1150 Přednostové, tajemníci a vedoucí pracovníci okresních a obecních úřadů	367	32 419
1210 Ředitelé a prezidenti velkých organizací, podniků	342	38 887
1225 Vedoucí pracovníci v restauracích a hotelích	148	18 053
1229 Vedoucí pracovních dílčích celků jinde neuvedení (kulturních, zdravotn., školských)	40	30 026
1231 Vedoucí pracovníci finančních a hospodářských (správních) útvarů	59	30 978
1239 Vedoucí pracovníci ostatních útvarů jinde neuvedení	29	32 566
1319 Vedoucí, ředitelé malých organizací ostatní (kultura, zdravotnictví, školství)	169	31 216
2114 Geologové, geofyzici, geodeti, hydrologové apod.	19	23 495
2131 Projektanti a analytici výpočetních systémů	15	27 579
2139 Ostatní odborníci zabývající se výpočetní technikou jinde neuvedení	116	24 763
2142 Projektanti staveb a areálů, stavební inženýři	16	21 584
2149 Ostatní architekti, projektanti, konstruktéři a techničtí inženýři (tvůrčí pracovníci)	24	19 825
2211 Bakteriologové, biologové, ekologové, zoologové a odborníci v příbuzných oborech	114	24 224
2213 Agronomové, šlechtitelé a odborníci v příbuzných oborech	22	20 095
2221 Lékaři, ordináři (kromě zubních lékařů)	77	39 167
2223 Veterinární lékaři	55	28 888
2321 Učitelé všeobecně vzdělávacích předmětů	1 099	25 697
2322 Učitelé odborných předmětů	716	25 435
2323 Učitelé praktického vyučování (kromě mistrů)	33	27 779
2331 Učitelé základních škol	2 737	24 314
2332 Učitelé předškolní výchovy	937	19 017
2341 Učitelé všeobecně vzdělávacích předmětů na speciálních školách	279	25 295
2342 Učitelé odborných předmětů na speciálních školách	24	25 484
2343 Učitelé praktického vyučování na speciálních školách	41	20 085
2353 Učitelé základních uměleckých škol (vč. soukromých)	254	23 441
2356 Odborní pedagogové v zařízeních pro výkon ústavní a ochranné výchovy	15	28 044
2359 Ostatní odborní pedagogičtí pracovníci jinde neuvedení (odborní instruktoři)	14	22 182
2411 Odborní pracovníci na úseku účetnictví, financí, daní, apod., hlavní účetní	109	24 231
2412 Odborní pracovníci na úseku zaměstnaneckých, personálních věcí	60	24 037
2421 Právníci, právní poradci (mimo advokacie a soudnictví)	61	29 219
2429 Ostatní odborníci v právní oblasti jinde neuvedení	101	24 213
2432 Odborní pracovníci knihoven (kromě řadových)	128	17 284
2433 Odborní pracovníci v informacích (např. vti)	10	18 807
2434 Odborní pracovníci - kurátoři (muzeí, galérií)	26	21 277
2439 Ostatní odborní pracovníci kultury a osvěty jinde neuvedení	33	19 034
2441 Ekonomové - vědečtí pracovníci, specialisté, experti	49	23 702
2445 Psychologové	33	25 621
2446 Odborní pracovníci v oblasti sociální péče (kromě řadových)	136	21 173
2470 Odborní administrativní pracovníci jinde neuvedení	1 709	22 060
3112 Stavební technici	60	23 539
3118 Technici v kartografii, kresličí a zeměměřiči	269	20 338
3119 Ostatní techničtí pracovníci jinde neuvedení	153	20 701

Hrubý měsíční plat a jeho složky, diference, placená doba podle podskupin zaměstnání KZAM-R

kraj: Jihočeský

Diference				Průměr	Vybrané složky hrubého měsíčního platu					Placená doba
1. decil	1. kvartil	3. kvartil	9. decil		prémie a odměny	příplatky za přesčas	příplatky ostatní	náhrady	odměny za pohotovost	
Kč/měs	Kč/měs	Kč/měs	Kč/měs	Kč/měs	%	%	%	%	%	hod/měs
26 599	30 203	40 838	51 364	36 651	9,6	0,0	22,0	9,9	0,0	174,1
33 009	36 634	47 932	56 716	43 031	4,1	0,0	18,1	12,5	2,8	167,7
24 581	27 464	37 656	44 887	33 529	8,7	0,0	23,7	9,9	0,2	174,2
26 517	31 722	43 356	47 567	38 138	7,6	0,0	27,5	15,8	0,0	174,3
15 043	16 477	19 450	21 417	18 314	6,6	0,0	16,8	10,1	0,0	174,2
21 026	24 936	34 467	40 414	30 680	10,3	0,2	23,5	9,8	0,4	175,0
23 950	26 019	36 876	41 304	32 787	11,5	0,0	26,1	9,5	0,2	174,1
19 428	22 296	35 862	57 369	32 869	13,7	0,0	20,5	8,1	0,0	173,6
23 609	26 644	36 629	41 304	32 275	6,5	0,1	25,2	14,3	0,2	174,8
18 241	20 190	29 823	33 324	25 105	13,0	0,0	6,1	9,7	0,0	173,3
14 546	20 649	29 735	32 435	25 766	6,1	0,0	10,6	10,4	2,1	174,2
17 107	20 697	27 610	29 820	24 187	7,3	0,1	12,2	9,5	0,5	174,4
17 053	19 858	24 773	25 538	21 622	6,8	0,0	14,3	9,7	0,0	174,0
15 082	17 444	22 991	26 780	20 407	9,5	0,0	13,1	9,3	0,0	174,0
18 251	21 169	28 869	35 134	25 495	4,9	0,1	9,7	10,1	0,0	174,3
15 131	16 410	25 041	27 095	21 201	6,3	0,2	12,0	7,1	0,0	174,9
32 422	34 717	43 989	49 773	40 003	5,4	0,2	21,0	10,0	0,6	174,6
25 069	26 897	32 946	35 065	29 601	3,4	0,3	5,3	10,7	0,0	175,1
21 468	23 669	28 108	31 485	26 227	4,5	0,0	12,8	16,8	0,0	175,3
21 292	23 355	27 643	31 430	25 914	4,0	0,0	12,2	16,8	0,0	175,2
19 111	19 563	33 014	36 847	27 424	6,4	0,0	15,4	16,5	0,0	175,0
20 160	22 351	26 110	28 307	24 423	4,0	0,0	9,2	16,6	0,0	174,3
16 985	17 974	20 300	22 486	19 351	4,4	0,0	5,8	16,1	0,0	174,4
20 528	22 590	28 410	31 938	25 825	4,6	0,0	13,3	17,8	0,0	174,3
22 491	23 118	28 121	30 867	25 664	4,1	0,0	12,9	16,0	0,0	174,0
16 679	18 536	23 197	26 326	20 960	3,0	0,0	10,9	15,9	0,0	174,3
19 434	21 270	25 528	27 317	23 556	4,1	0,0	7,5	16,3	0,0	174,4
22 700	24 045	30 448	33 385	28 059	6,8	0,0	16,7	16,8	0,0	174,0
11 173	16 136	27 122	33 911	22 656	8,1	0,0	14,3	12,6	0,0	177,1
18 157	21 167	27 563	32 393	24 532	7,9	0,0	13,3	9,9	0,0	174,6
19 147	21 823	26 208	28 400	24 085	7,5	0,0	13,0	9,7	0,0	174,3
19 689	23 094	31 898	34 947	28 555	11,3	0,0	13,5	9,5	0,0	174,1
18 826	20 826	26 403	27 433	23 908	11,5	0,0	7,0	9,9	0,0	174,2
13 988	15 419	19 755	22 170	18 001	4,4	0,0	5,3	10,0	0,0	173,7
11 342	16 115	29 167	30 676	21 326	7,1	0,1	11,8	9,2	0,0	173,1
16 881	18 430	27 145	29 011	22 652	7,8	0,2	6,9	9,7	0,0	172,5
12 983	16 198	20 787	24 364	18 831	6,5	0,0	10,3	8,9	0,0	174,0
17 684	20 821	27 059	31 973	24 101	10,6	0,1	15,7	9,3	0,0	175,1
20 461	22 672	27 661	34 498	26 215	4,1	0,0	12,3	14,6	0,0	174,7
15 172	17 588	24 113	28 768	21 454	5,7	0,0	12,8	10,6	1,2	174,0
17 587	19 766	25 587	30 536	23 356	7,1	0,0	11,4	10,0	0,2	174,2
17 922	20 463	26 088	30 023	23 474	5,7	0,0	16,2	10,3	0,0	174,0
16 540	18 401	23 008	24 960	20 571	9,1	0,0	5,0	10,1	0,0	174,3
15 412	18 230	23 490	26 462	21 021	5,9	0,2	15,2	9,0	0,4	174,6

Hrubý měsíční plat a jeho složky, diference, placená doba podle podskupin zaměstnání KZAM-R

kraj: Jihočeský

Podskupiny zaměstnání KZAM-R	Počet zaměstnanců přepočtený podle placených měsíců	Medián
		Kč/měs
3122 Operátoři a obsluha výpočetní techniky	49	20 030
3129 Ostatní technici ve výpočetní technice jinde neuvedení	25	23 147
3151 Kolaudační technici a technici protipožární ochrany	142	35 246
3152 Bezpečnostní technici a technici pro kontrolu zdravotní nezávadnosti a jakosti	115	22 999
3211 Technici a laboranti v oblasti biologie a v příbuzných oborech	35	21 841
3212 Technici v agronomii, v lesnictví a v zemědělství	160	18 127
3226 Rehabilitační a fyzioterapeutičtí pracovníci (vč. odborných masérů)	51	19 009
3229 Ostatní střední zdravotničtí pracovníci jinde neuvedení	151	28 920
3231 Ošetřovatelé, všeobecné zdravotní sestry	452	23 906
3233 Sestry pro péči o dítě	24	20 803
3311 Vychovatelé v družinách, klubech, domovech dětí a mládeže apod.	778	18 976
3312 Vedoucí zájmových kroužků (z povolání)	10	20 597
3320 Pedagogové pro předškolní výchovu	17	19 061
3331 Vychovatelé na speciálních školách	100	20 706
3332 Vychovatelé školského zařízení pro výkon ústavní a ochranné výchovy	75	20 816
3341 Instruktoři a mistři odborné výchovy	416	21 042
3416 Nákupčí	29	21 650
3421 Obchodní agenti	15	19 473
3422 Odbytoví a přepravní agenti	21	21 798
3423 Zprostředkovatelé práce a agenti pracovních úřadů	81	21 359
3431 Odborné sekretářky, sekretáři	167	18 856
3433 Pracovníci v oblasti účetnictví, fakturace, rozpočetnictví, kalkulace	866	21 600
3434 Pracovníci v oblasti statistiky a matematiky	12	19 937
3435 Pracovníci v oblasti práce a mezd (kromě účetních)	23	24 268
3436 Referenti osobních oddělení	30	21 750
3439 Ostatní odborní administrativní pracovníci jinde neuvedení	689	22 365
3442 Berní a daňoví pracovníci	748	22 165
3443 Pracovníci sociálního a důchodového zabezpečení	229	18 782
3444 Pracovníci pasových oddělení a oddělení udělujících povolení	10	20 076
3449 Ostatní celní a daňoví pracovníci a pracovníci v příbuzných oborech	63	28 583
3460 Sociální pracovníci	194	18 958
3479 Ostatní pracovníci umění a zábavy jinde neuvedení	21	17 501
3482 Trenéři, cvičitelé a úředníci sportovních podniků a klubů	14	20 172
4111 Písařky - opisovačky, stenotypistky	160	16 179
4112 Kancelářští a manipulační pracovníci a obsluha zařízení na zpracování textu	108	17 576
4113 Pracovníci přípravy dat výpočetní techniky	15	14 607
4115 Sekretářky, sekretáři	191	19 172
4121 Nižší účetní	25	20 834
4131 Úředníci ve skladech	61	17 487
4141 Řadoví knihovníci, archiváři, evidenční pracovníci	87	17 738
4190 Ostatní nižší úředníci jinde neuvedení	172	18 407
4211 Pokladníci (v bankách, pojišťovnách, spořitelnách, na poště)	35	18 449
4216 Inkasisté (výběrčí dluhů)	10	19 889
4222 Recepční	27	15 218

Hrubý měsíční plat a jeho složky, diference, placená doba podle podskupin zaměstnání KZAM-R

kraj: Jihočeský

Diference				Průměr	Vybrané složky hrubého měsíčního platu					Placená doba
1. decil	1. kvartil	3. kvartil	9. decil		prémie a odměny	příplatky za přesčas	příplatky ostatní	náhrady	odměny za pohotovost	
Kč/měs	Kč/měs	Kč/měs	Kč/měs	Kč/měs	%	%	%	%	%	hod/měs
15 270	17 167	23 424	26 073	20 558	6,6	0,1	13,3	9,6	1,0	174,6
18 111	20 630	24 608	25 306	22 334	4,1	0,0	9,4	9,7	0,0	174,0
25 776	29 513	40 228	46 343	36 028	4,9	0,0	10,3	11,2	2,1	165,1
17 723	19 822	25 312	26 746	22 779	4,8	0,0	12,2	10,4	0,2	172,6
18 759	20 613	22 591	23 563	21 426	3,5	0,0	9,5	11,8	0,0	174,2
13 972	16 201	21 400	24 201	18 840	2,4	0,1	9,9	5,2	0,0	174,2
15 720	16 721	21 194	23 178	19 142	3,7	0,0	12,4	11,5	0,0	173,9
22 962	26 022	32 140	33 961	28 794	0,8	2,3	21,4	8,7	1,0	180,3
19 810	21 787	26 622	29 371	24 434	3,8	0,3	17,2	10,5	0,1	168,0
12 655	18 560	22 296	25 650	20 142	4,3	0,0	9,9	11,1	0,0	172,5
15 650	17 512	20 549	22 723	19 185	4,0	0,1	9,4	16,7	0,0	174,7
16 512	18 405	22 510	23 048	20 215	6,1	0,0	8,8	14,6	0,0	174,4
17 023	17 844	20 821	27 561	20 103	4,9	0,0	7,8	16,0	0,0	173,9
16 608	18 392	23 659	27 813	21 422	4,4	0,3	13,5	15,3	0,0	175,9
17 431	19 066	23 228	25 073	21 193	5,9	0,1	14,7	16,7	0,0	173,6
17 970	19 443	22 887	27 421	21 644	4,8	0,1	9,5	17,1	0,0	177,7
18 424	20 695	24 023	25 808	22 078	6,7	0,0	13,4	10,1	0,0	174,3
14 075	16 119	21 434	26 728	20 145	7,7	0,2	16,0	10,1	0,1	174,0
17 724	19 472	23 739	24 835	21 550	5,0	0,2	13,8	8,9	2,6	176,1
18 078	19 779	23 377	24 719	21 459	7,7	0,0	11,5	10,4	0,0	174,3
15 321	16 858	20 638	22 981	19 204	6,7	0,0	10,5	10,1	0,0	174,5
16 626	18 825	24 534	27 255	21 835	6,8	0,1	13,9	10,0	0,0	174,6
18 220	19 087	25 728	25 777	22 171	9,3	0,0	14,1	9,4	0,0	173,3
20 274	21 253	27 129	30 184	25 423	8,8	0,0	18,2	10,1	0,0	175,0
17 789	19 696	24 503	27 222	22 456	8,6	0,0	12,1	9,9	0,0	174,3
16 429	19 279	26 049	29 889	22 986	7,9	0,1	13,0	10,8	0,3	173,7
18 495	20 178	24 265	26 694	22 318	2,8	0,0	11,0	10,0	0,0	174,1
15 197	17 013	20 422	21 688	18 690	5,1	0,0	6,6	10,3	0,0	174,6
16 036	18 409	21 239	22 616	19 599	4,2	0,0	7,2	11,0	0,0	173,4
23 622	25 438	30 718	32 720	28 348	5,4	0,0	11,7	12,0	0,0	167,3
13 895	16 176	21 707	23 913	19 345	7,0	0,1	13,4	10,2	0,3	173,6
11 931	13 485	19 692	21 357	17 303	6,0	0,0	10,7	10,3	0,0	175,6
11 678	13 295	25 746	27 969	19 696	6,6	1,8	13,3	15,0	0,0	182,7
13 386	14 539	18 024	19 665	16 367	10,8	0,0	4,1	9,6	0,0	174,3
13 573	15 629	19 752	21 956	17 762	6,2	0,0	10,8	10,0	0,0	174,3
11 369	12 089	16 463	20 771	15 078	5,4	0,0	4,7	11,1	0,0	174,0
13 694	16 314	22 060	25 586	19 557	5,1	0,0	11,5	9,5	0,0	176,0
16 260	17 603	22 546	27 813	20 865	6,0	0,0	15,3	9,8	0,0	173,9
13 931	15 549	19 928	22 244	17 897	6,3	0,1	13,5	10,3	0,0	175,6
14 557	16 195	19 906	22 661	18 276	4,1	0,0	8,3	10,1	0,2	174,2
13 567	16 005	21 776	24 295	18 950	5,6	0,0	10,3	10,1	0,0	173,0
15 040	16 478	21 310	22 807	18 927	7,6	0,1	12,6	9,6	0,0	173,9
17 667	19 599	21 911	23 020	20 735	11,5	0,0	8,0	9,3	0,0	174,1
11 475	12 375	17 521	20 109	15 466	4,8	1,0	22,5	8,8	0,0	171,1

Revidované výsledky ke dni 10. 3. 2010

Hrubý měsíční plat a jeho složky, diference, placená doba podle podskupin zaměstnání KZAM-R

kraj: Jihočeský

Podskupiny zaměstnání KZAM-R	Počet zaměstnanců přepočtený podle placených měsíců	Medián
		Kč/měs
4223 Telefonisté	26	13 912
4224 Informátoři	21	16 250
5113 Průvodci (turistických zájezdů, historických a kulturních památek)	15	12 720
5121 Pracovníci dohlížející nad obsluhujícím personálem, hospodyně	65	14 730
5122 Kuchaři	1 335	12 470
5123 Číšníci, servírky	26	15 904
5132 Pečovatelé a pomocní ošetřovatelé v zařízeních sociální péče, v nemocnicích	467	16 537
5133 Pečovatelé v domácnosti	81	14 552
5139 Ostatní pečovatelé a pomocní ošetřovatelé jinde neuvedení	87	15 666
5162 Pracovníci bezpečnostních orgánů (např. policisté, strážníci)	123	24 569
5169 Ostatní pracovníci ochrany a ostrahy jinde neuvedení	28	23 875
5211 Prodavači v obchodech	11	15 304
6113 Zahradníci a pěstitelé zahradních plodin a sazenic	13	15 041
6121 Chovatelé hospodářských zvířat (kromě drůbeže a včel)	22	16 726
6141 Dělníci pro pěstění a ošetřování lesa	12	10 292
7122 Zedníci, kameníci, omítkáři	21	18 249
7129 Ostatní stavební dělníci hlavní stavební výroby a pracovníci v ostatních oborech	36	16 669
7136 Instalatéri, potrubáři, stavební zámečníci, klempíři	27	18 347
7137 Stavební a provozní elektrikáři	14	16 852
7222 Nástrojaři, kovodeláři, kovodělníci, zámečníci	48	17 476
7231 Mechanici a opraváři motorových vozidel	39	19 640
7241 Elektromechanici, opraváři a seřizovači různých typů elektrických zařízení	28	19 115
7433 Dámští a pánští krejčí a kloboučníci včetně opravářů oděvů	15	13 764
8162 Obsluha parních turbín, ohřivačů a motorů	29	15 731
8163 Obsluha zařízení při úpravě, čištění a rozvodu vody	16	15 787
8264 Obsluha strojů na bělení, barvení, čištění, praní, žehlení textilu	68	12 377
8321 Řidiči osobních a malých dodávkových automobilů, taxikáři	111	17 770
8322 Řidiči sanitních a rzp vozů	152	26 989
8324 Řidiči nákladních automobilů a tahačů	95	19 767
8326 Řidiči speciálních vozidel	12	19 316
8331 Obsluha zemědělských a lesních strojů	28	14 507
9132 Pomocníci a uklízeči v kancelářích, hotelích, nemocnicích a jiných zařízeních	1 261	10 349
9133 Ruční praláci a žehlíři (kromě obsluhy strojů)	20	11 560
9141 Domovníci, správci domu	192	15 478
9143 Školníci vč. školníků - údržbářů	386	12 660
9152 Vrátní, hlídači, uváděči a šatnářky	61	12 148
9161 Sběrači odpadků, popeláři	94	12 361
9169 Ostatní pracovníci v příbuzných oborech jinde neuvedení	196	11 247
9323 Dělníci nádvorní skupiny (pomocní montéři)	52	13 939
9339 Pomocní a nekvalifikovaní pracovníci v dopravě, ve skladech, v telekomunikacích	27	12 317

Hrubý měsíční plat a jeho složky, diference, placená doba podle podskupin zaměstnání KZAM-R

kraj: Jihočeský

Diference				Průměr	Vybrané složky hrubého měsíčního platu					Placená doba
1. decil	1. kvartil	3. kvartil	9. decil		prémie a odměny	příplatky za přesčas	příplatky ostatní	náhrady	odměny za pohotovost	
Kč/měs	Kč/měs	Kč/měs	Kč/měs	Kč/měs	%	%	%	%	%	hod/měs
9 604	12 029	17 489	18 177	14 533	2,0	0,1	17,4	9,9	0,0	167,8
13 141	15 006	19 958	21 610	17 483	3,5	0,2	14,6	4,1	0,0	173,3
11 190	12 248	13 397	14 586	12 642	8,4	0,0	6,9	8,9	0,0	174,0
10 080	11 030	20 447	23 038	15 724	5,8	0,2	12,9	9,7	0,0	174,4
10 320	11 241	14 082	16 136	12 927	5,6	0,1	10,1	10,0	0,0	174,7
11 085	12 969	18 059	20 909	15 535	6,0	1,0	21,1	9,3	0,0	180,6
13 402	14 742	18 378	19 856	16 605	4,4	0,2	17,6	10,3	0,0	167,6
12 710	13 495	15 365	16 999	14 658	4,5	0,2	11,1	9,7	0,0	181,5
12 946	14 643	16 957	17 992	15 723	4,6	0,1	16,8	10,5	0,0	165,4
18 791	21 769	26 394	28 473	23 958	3,7	0,5	25,5	10,2	0,5	169,4
10 622	12 183	27 290	27 774	20 951	3,9	0,5	25,3	9,5	0,0	172,8
13 058	13 599	16 553	17 179	14 985	3,5	0,3	6,9	9,5	0,0	176,1
12 412	13 020	17 982	19 062	15 572	6,4	0,6	10,6	9,7	0,3	177,3
12 272	14 516	21 172	22 707	17 338	3,2	2,9	22,2	8,6	0,0	187,8
9 037	9 792	10 913	13 482	10 679	0,4	0,0	7,1	2,8	0,0	174,9
13 027	16 839	20 388	22 381	17 991	5,4	0,5	16,4	10,3	0,6	176,5
13 662	15 103	17 642	20 359	16 772	5,8	0,1	17,8	9,8	0,1	174,7
15 213	16 683	20 278	21 286	18 385	4,8	0,1	12,3	9,8	0,5	174,6
15 086	15 981	19 023	22 827	17 877	5,1	0,8	18,5	9,5	0,8	175,0
14 601	15 807	20 309	22 293	17 914	7,8	0,3	13,8	9,6	1,4	176,5
16 487	18 179	20 712	21 374	19 147	4,5	0,2	12,2	9,7	1,4	175,0
14 218	18 217	21 981	23 516	19 381	5,2	0,4	14,0	9,9	0,2	176,4
12 136	12 541	15 754	17 841	14 067	5,8	0,0	8,8	10,5	0,0	174,3
11 271	13 525	18 261	20 206	15 968	3,6	1,2	15,2	9,9	0,1	179,3
13 913	15 103	18 624	19 932	16 571	4,8	2,5	20,8	9,1	0,1	182,6
11 224	11 756	13 473	13 835	12 534	6,1	0,0	17,0	10,2	0,0	174,2
13 699	15 829	20 761	22 632	18 172	5,5	1,6	8,9	9,2	0,5	185,0
21 129	24 521	28 666	30 021	26 366	0,8	3,2	21,8	8,4	0,9	187,9
16 281	17 869	21 368	23 381	19 524	7,0	0,7	13,0	9,6	3,3	175,8
14 869	16 412	21 550	22 549	19 170	5,2	0,9	15,6	8,9	0,6	178,0
11 664	12 798	17 030	18 237	15 324	2,8	0,7	16,6	6,2	0,7	177,3
9 210	9 679	11 394	13 097	10 758	5,1	0,1	8,0	9,7	0,0	175,3
10 011	10 453	12 548	14 479	11 862	7,6	0,0	12,1	9,9	0,0	173,7
11 802	13 630	17 358	19 536	15 612	4,8	0,4	13,8	9,0	0,4	176,2
10 362	11 217	14 815	16 806	13 176	6,3	0,1	10,4	9,5	0,0	174,7
10 397	10 979	13 594	14 902	12 404	3,2	0,3	17,0	9,8	0,0	171,2
8 211	8 938	16 350	18 746	13 081	3,4	0,5	10,3	10,1	1,2	176,6
8 129	9 011	14 678	17 895	12 262	3,0	0,4	10,1	9,4	0,0	176,3
8 738	10 242	17 576	19 899	14 195	6,3	0,4	11,4	9,2	0,1	175,7
9 669	11 315	16 478	18 788	13 518	7,1	0,1	12,6	10,1	0,0	175,3

1. - 4. čtvrtletí 2007 RSCP - nepodnikatelská sféra

NS-T5

Revidované výsledky ke dni 10. 3. 2010

Průměrná měsíční odpracovaná a neodpracovaná doba zaměstnanců podle podskupin zaměstnání KZAM-R

kraj: Jihočeský

Podskupiny zaměstnání a zaměstnání KZAM-R	Počet zaměstnanců přepočtený podle eviden. měsíců	Odpracovaná doba		Neodpracovaná doba		
		celkem	z toho přesčas	celkem	z toho	
					nemoc	dovolená
		hod/měs	hod/měs	hod/měs	hod/měs	hod/měs
1127 Vedoucí pracovníci orgánů státní správy, správních úřadů	385	147,4	0,1	26,7	3,2	16,3
1128 Vyšší úředníci bezpečnosti a ochrany (policejní ředitel)	295	139,3	1,8	28,4	3,2	17,0
1150 Přednostové, tajemníci a ved.prac.okresních a obecních úř.	376	148,3	0,2	25,9	3,3	15,5
1210 Ředitelé a prezidenti velkých organizací, podniků	346	141,8	0,1	32,5	1,4	24,9
1225 Vedoucí pracovníci v restauracích a hotelích	152	148,5	0,1	25,7	3,7	16,5
1229 Ved. pracovních dílčích celků jinde neuved. (kult.,zdrav.)	42	148,8	0,8	26,2	7,0	15,3
1231 Vedoucí pracovníci finančních a hospodářských útvarů	60	150,2	0,1	23,8	2,1	15,4
1239 Vedoucí pracovníci ostatních útvarů jinde neuvedení	31	142,2	0,4	31,4	9,3	16,8
1319 Vedoucí, ředitelé malých organizací ostatní (kult.,zdrav.)	171	144,9	0,3	29,9	2,0	23,3
2114 Geologové, geofyzici, geodeti, hydrologové apod.	20	142,7	0,0	30,6	7,7	15,2
2131 Projektanti a analytici výpočetních systémů	15	147,8	0,0	26,4	1,3	18,2
2139 Ostatní odborníci zabývající se výp. tech. jinde neuvedení	121	144,7	0,4	29,8	6,7	16,2
2142 Projektanti staveb a areálů, stavební inženýři	16	147,0	0,0	27,1	3,7	5,9
2149 Ostatní architekti, projektanti, konstrukt.a techn.inženýři	24	149,1	0,0	24,9	3,4	13,5
2211 Bakteriologové, biologové, ekologové, zoologové	117	148,1	0,2	26,3	3,6	14,0
2213 Agronomové, šlechtitelé a odborníci v příbuzných oborech	22	147,8	0,9	27,1	2,2	13,6
2221 Lékaři, ordináři (kromě zubních lékařů)	79	149,2	1,1	25,4	2,7	16,7
2223 Veterinární lékaři	57	143,6	0,1	31,4	6,6	17,0
2321 Učitelé všeobecně vzdělávacích předmětů	1 126	136,2	0,2	39,1	3,3	26,0
2322 Učitelé odborných předmětů	730	137,3	0,1	37,9	2,8	25,9
2323 Učitelé praktického vyučování (kromě mistrů)	33	139,4	0,1	35,6	0,3	26,1
2331 Učitelé základních škol	2 822	136,4	0,1	37,9	4,4	25,9
2332 Učitelé předškolní výchovy	970	136,8	0,0	37,6	5,5	26,5
2341 Učitelé všeobecně vzděláv. předmětů na speciál. školách	288	133,3	0,2	41,1	4,3	26,0
2342 Učitelé odborných předmětů na speciálních školách	24	140,3	0,0	33,8	3,1	24,9
2343 Učitelé praktického vyučování na speciálních školách	42	135,0	0,0	39,3	5,4	26,3
2353 Učitelé základních uměleckých škol (vč.soukromých)	259	139,3	0,0	35,2	2,2	25,8
2356 Odborní pedagog. v zařiz. pro výkon ústav.a ochr. výchovy	15	134,0	0,0	40,0	3,3	24,5
2359 Ost.odb.pedagogičtí prac.jinde neuvedení (odb.instruktoři)	14	144,5	0,2	33,0	8,1	20,1
2411 Odborní pracov. na úseku účetnictví, financí, daní, apod.	112	148,4	0,2	26,2	3,8	16,1
2412 Odbor. pracovníci na úseku zaměstnaneckých, pers. věcí	62	145,8	0,0	28,5	4,7	16,1
2421 Právníci, právní poradci (mimo advokacie a soudnictví)	63	146,1	0,0	28,0	5,0	15,6
2429 Ostatní odborníci v právní oblasti jinde neuvedení	105	143,7	0,0	30,5	7,1	16,4
2432 Odborní pracovníci knihoven (kromě řadových)	133	148,5	0,0	25,2	5,3	16,5
2433 Odborní pracovníci v informacích (např. vti)	11	149,3	0,1	23,7	2,4	14,2
2434 Odborní pracovníci - kurátoři (muzeí, galérií)	26	150,0	1,0	22,4	4,0	16,5
2439 Ostatní odborní pracovníci kultury a osvěty jinde neuved.	34	152,0	0,0	22,0	2,6	14,6
2441 Ekonomové - vědeckí pracovníci, specialisté, experti	49	152,1	0,6	23,1	2,0	15,4
2445 Psychologové	34	137,0	0,0	37,8	6,3	22,5
2446 Odborní pracov. v oblasti sociální péče (kromě řadových)	143	142,8	0,3	31,5	8,0	15,8
2470 Odborní administrativní pracovníci jinde neuvedení	1 778	145,2	0,3	29,1	5,8	15,5
3112 Stavební technici	63	145,6	0,0	28,4	6,3	15,1
3118 Technici v kartografii, kresličí a zeměměřiči	286	140,6	0,0	33,7	9,7	16,8
3119 Ostatní techničtí pracovníci jinde neuvedení	159	148,4	0,8	26,2	5,3	16,3

1. - 4. čtvrtletí 2007 RSCP - nepodnikatelská sféra

NS-T5

Revidované výsledky ke dni 10. 3. 2010

Průměrná měsíční odpracovaná a neodpracovaná doba zaměstnanců podle podskupin zaměstnání KZAM-R

kraj: Jihočeský

Podskupiny zaměstnání a zaměstnání KZAM-R	Počet zaměstnanců přepočtený podle eviden. měsíců	Odpracovaná doba		Neodpracovaná doba		
		celkem	z toho přesčas	celkem	z toho	
					nemoc	dovolená
		hod/měs	hod/měs	hod/měs	hod/měs	hod/měs
3122 Operátoři a obsluha výpočetní techniky	51	146,8	0,5	27,9	4,9	15,9
3129 Ostatní technici ve výpočetní technice jinde neuvedení	27	142,2	0,0	31,8	9,7	15,9
3151 Kolaudační technici a technici protipožární ochrany	147	135,5	0,9	29,6	4,6	15,8
3152 Bezpečnostní tech.a tech. pro kontrolu zdravotní nezávad.	119	145,4	0,2	27,2	5,8	16,3
3211 Technici a laboranti v oblasti biologie a v příbuz. oborech	38	142,1	0,0	32,2	5,9	18,8
3212 Technici v agronomii, v lesnictví a v zemědělství	166	144,9	0,4	29,3	5,2	16,0
3226 Rehabilitační a fyzioterapeutičtí pracovníci	53	143,7	0,0	30,3	8,5	17,3
3229 Ostatní střední zdravotničtí pracovníci jinde neuvedení	154	155,6	16,6	24,4	2,8	15,1
3231 Ošetřovatelé, všeobecné zdravotní sestry	478	140,1	1,7	27,7	8,3	16,1
3233 Sestry pro péči o dítě	26	139,9	0,1	32,7	11,0	16,9
3311 Vychovatelé v družinách, domovech dětí a mládeže	808	135,7	0,3	39,1	5,7	26,1
3312 Vedoucí zájmových kroužků (z povolání)	10	141,9	0,0	32,5	1,0	24,9
3320 Pedagogové pro předškolní výchovu	17	138,9	0,3	34,9	5,7	26,1
3331 Vychovatelé na speciálních školách	102	140,0	1,7	35,9	4,4	25,3
3332 Vychovatelé školsk. zařiz. pro výkon ústav. a ochr.výchovy	78	135,1	0,1	38,5	6,4	26,5
3341 Instruktoři a mistři odborné výchovy	427	139,2	0,6	38,5	3,9	27,1
3416 Nákupčí	29	151,3	0,1	23,0	1,1	16,8
3421 Obchodní agenti	15	148,2	0,7	25,8	6,9	15,9
3422 Odbytoví a přepravní agenti	22	147,1	1,0	29,0	5,6	15,5
3423 Zprostředkovatelé práce a agenti pracovních úřadů	84	142,7	0,0	31,6	5,7	16,7
3431 Odborné sekretářky, sekretáři	175	143,0	0,0	32,0	8,5	16,1
3433 Prac. v oblasti účetnictví,fakturace,rozpočet., kalkulace	896	147,6	0,3	27,0	4,6	16,2
3434 Pracovníci v oblasti statistiky a matematiky	12	147,6	0,0	25,7	1,8	16,8
3435 Pracovníci v oblasti práce a mezd (kromě účetních)	23	152,2	0,3	22,7	0,4	17,1
3436 Referenti osobních oddělení	30	148,7	0,0	25,7	3,1	16,0
3439 Ostatní odborní administrativní pracovníci jinde neuvedení	715	144,7	0,3	29,0	5,9	16,2
3442 Berní a daňoví pracovníci	775	144,5	0,0	29,6	5,9	16,6
3443 Pracovníci sociálního a důchodového zabezpečení	241	141,9	0,0	33,5	8,1	16,6
3444 Pracovníci pasových odděl. a odděl. udělujících povolení	11	140,2	0,0	33,3	9,6	17,8
3449 Ostatní celní a daňoví pracovníci a prac. v příb. oborech	65	137,4	0,0	30,0	3,6	17,7
3460 Sociální pracovníci	202	147,4	0,2	26,2	4,7	14,8
3479 Ostatní pracovníci umění a zábavy jinde neuvedení	22	151,6	0,0	24,0	0,8	17,3
3482 Trenéři, cvičitelé a úředníci sportovních podniků a klubů	15	151,9	9,3	30,7	2,1	21,5
4111 Písařky - opisovačky, stenotypistky	169	142,9	0,0	31,4	8,6	16,0
4112 Kancelářští pracovníci a obsluha zařiz. na zpracování textu	111	146,5	0,1	27,8	5,0	16,4
4113 Pracovníci přípravy dat výpočetní techniky	16	135,6	0,0	38,4	14,5	17,6
4115 Sekretářky, sekretáři	197	149,8	0,1	26,5	5,2	15,7
4121 Nižší účetní	26	151,3	0,0	22,7	4,5	15,8
4131 Úředníci ve skladech	62	151,2	0,2	24,3	2,1	16,7
4141 Řadoví knihovníci, archiváři, evidenční pracovníci	91	147,3	0,1	26,9	6,3	15,1
4190 Ostatní nižší úředníci jinde neuvedení	179	147,2	0,3	25,9	5,8	15,6
4211 Pokladníci (v bankách, pojišťov., spořitelnách, na poště)	39	139,7	0,6	34,5	14,5	14,2
4216 Inkasisté (výběrčí dluhů)	11	145,1	0,1	29,1	6,2	16,0
4222 Recepční	29	144,5	3,1	26,5	8,5	14,9

1. - 4. čtvrtletí 2007 RSCP - nepodnikatelská sféra

NS-T5

Revidované výsledky ke dni 10. 3. 2010

Průměrná měsíční odpracovaná a neodpracovaná doba zaměstnanců podle podskupin zaměstnání KZAM-R

kraj: Jihočeský

Podskupiny zaměstnání a zaměstnání KZAM-R	Počet zaměstnanců přepočtený podle eviden. měsíců	Odpracovaná doba		Neodpracovaná doba		
		celkem	z toho přesčas	celkem	z toho	
					nemoc	dovolená
		hod/měs	hod/měs	hod/měs	hod/měs	hod/měs
4223 Telefonisté	27	140,1	0,4	27,9	6,7	15,9
4224 Informátoři	22	148,2	1,5	25,2	7,3	14,3
5113 Průvodci (turistických zájezdů, kulturních památek)	16	144,9	0,0	27,4	10,3	13,9
5121 Pracovníci dohlížející nad obsluh. personálem, hospodyně	67	148,0	0,6	26,4	4,9	15,5
5122 Kuchaři	1 415	144,3	0,4	30,4	8,9	16,0
5123 Číšníci, servírky	29	147,1	4,7	32,9	14,8	15,6
5132 Pečovatelé a pomoc. ošetřovat. v zařiz.soc. péče, v nemoc.	503	137,3	1,2	30,3	11,3	15,9
5133 Pečovatelé v domácnosti	86	153,4	0,8	29,2	11,9	16,7
5139 Ostatní pečovatelé a pomocní ošetřovatelé jinde neuved.	92	139,0	0,5	26,4	8,9	15,9
5162 Pracovníci bezpečnostních orgánů (policisté, strážníci)	127	143,1	2,5	26,3	4,5	14,1
5169 Ostatní pracovníci ochrany a ostrahy jinde neuvedení	29	149,6	3,5	23,2	5,3	7,4
5211 Prodavači v obchodech	12	148,8	1,4	27,2	4,9	15,9
6113 Zahradníci a pěstitelé zahradních plodin a sazenic	15	142,2	3,2	34,9	14,3	15,7
6121 Chovatelé hospodářských zvířat (kromě drůbeže a včel)	24	153,4	12,2	33,4	12,1	15,3
6141 Dělníci pro pěstění a ošetřování lesa	13	138,5	0,0	36,4	12,1	17,2
7122 Zedníci, kameníci, omítkáři	23	143,8	2,5	32,5	11,6	16,3
7129 Ostatní stavební děl. stav. výroby a prac. v ost. oborech	37	149,2	0,4	25,5	5,5	16,3
7136 Instalatěři, potrubáři, stavební zámečníci, klempíři	29	143,0	0,7	31,6	10,4	16,1
7137 Stavební a provozní elektrikáři	15	152,6	3,4	22,4	2,8	16,1
7222 Nástrojaři, kovomodeláři, kovodělníci, zámečníci	50	148,6	1,7	27,8	5,4	15,6
7231 Mechanici a opraváři motorových vozidel	40	149,2	1,0	25,8	3,4	16,2
7241 Elektromech.a seřizovači různých typů elektrických zařiz.	29	147,3	2,3	29,0	6,3	14,9
7433 Dámští a pánští krejčí a kloboučníci vč. opravářů oděvů	16	149,3	0,0	25,0	3,9	17,7
8162 Obsluha parních turbín, ohříváčů a motorů	30	153,6	5,5	25,6	7,6	15,1
8163 Obsluha zařízení při úpravě, čištění a rozvodu vody	17	157,2	10,7	24,7	7,4	14,8
8264 Obsluha strojů na bělení, barvení, čištění, praní, žehlení	72	145,5	0,1	28,8	8,9	16,1
8321 Řidiči osobních a malých dodávkov. automobilů, taxikáři	113	158,3	9,4	26,5	3,5	16,5
8322 Řidiči sanitních a rzp vozů	154	163,5	23,9	24,1	1,9	15,8
8324 Řidiči nákladních automobilů a tahačů	102	146,8	3,1	28,8	7,1	15,4
8326 Řidiči speciálních vozidel	13	148,4	2,1	29,3	11,0	14,5
8331 Obsluha zemědělských a lesních strojů	30	145,4	3,3	31,7	10,6	15,3
9132 Pomocníci a uklízeči v kancelář., hotel., nemocnicích ap.	1 333	145,8	0,8	29,4	8,6	15,7
9133 Ruční pradláci a žehlíři (kromě obsluhy strojů)	21	142,4	0,2	31,4	10,8	16,4
9141 Domovníci, správci domu	200	149,5	1,8	26,6	6,2	15,3
9143 Školníci vč. školníků - údržbářů	401	147,8	0,6	26,9	5,9	16,0
9152 Vrátní, hlídači, uváděči a šatnářky	63	145,6	1,8	25,6	4,6	15,4
9161 Sběrači odpadků, popeláři	102	142,5	1,8	34,0	12,7	15,9
9169 Ostatní pracovníci v příbuzných oborech jinde neuvedení	209	149,6	1,2	26,6	9,7	15,2
9323 Dělníci nádvorní skupiny (pomocní montéři)	56	145,9	1,7	29,8	12,7	13,8
9339 Pomocní a nekvalif. prac. v dopr., ve skladech, v telekom.	27	152,6	0,0	22,7	3,0	16,4



Dodatek

Technický popis šetření

Dodatek – Technický popis šetření

Technický popis šetření přibližuje metodické postupy používané při zpracování nepodnikatelské sféry Regionální statistiky ceny práce (RSCP-NS). Popis je rozdělen do pěti kapitol: koncepce šetření, vstupní údaje, nejdůležitější sledované veličiny, přehled používaných tabulek a definice vybraných pojmů.

1. Koncepce šetření

Kapitola popisuje základní soubor šetření a strukturu statistického souboru.

1.1. Základní soubor

Základním souborem RSCP-NS je soubor ekonomických subjektů, definovaný Automatizovaným rozpočtovým informačním systémem (ARIS), spravovaným Ministerstvem financí. ARIS obsahuje informace z účetního a finančního výkaznictví organizačních složek státu, kapitol státního rozpočtu, státních příspěvkových organizací, státních fondů, územních samosprávných celků a jimi zřizovaných příspěvkových organizací v ČR (viz <http://www.info.mfcr.cz/aris>). Ekonomické subjekty, které přísluší do nepodnikatelské sféry, odměňují platem podle § 109, odst. 3 zákona č. 262/2006 Sb., zákoníku práce, ve znění pozdějších předpisů. Statistické šetření RSCP pro nepodnikatelskou sféru využívá dat Informačního systému o platech, provozovaného Ministerstvem financí (viz www.mfcr.cz/isp).

1.2. Struktura souboru RSCP nepodnikatelské sféry

Statistické šetření RSCP-NS za 1. - 4. čtvrtletí 2007 zahrnuje 14366 ekonomických subjektů, které reprezentují přibližně 659 tisíc zaměstnanců. Odvětvovou skladbu ekonomických subjektů v RSCP-NS (vyjádřenou odvětvovou klasifikací CZ-NACE) představují zejména tři odvětví národního hospodářství České republiky; odvětví veřejné správy, odvětví vzdělávání a odvětví zdravotní a sociální péče. Strukturu souboru RSCP-NS bez non-response ukazují v souhrnném a odvětvovém pohledu za 1. - 4. čtvrtletí 2007 následující dvě tabulky.

Soubor RSCP nepodnikatelské sféry			
	RSCP-NS Celkem	RSCP-NS – kraj Jihočeský	
		se sídlem v kraji	se sídlem mimo kraj
Počet ekonomických subjektů	14 366	923	44
Počet zaměstnanců	659 tisíc	26 tisíc	9 tisíc

Tabulka 1

Odvětvová skladba výběrového souboru RSCP-NS – kraj Jihočeský			
Kód CZ-NACE		Počet ekonomických subjektů	
		se sídlem v kraji	se sídlem mimo kraj
A	Zemědělství, lesnictví a rybářství	1	
B	Těžba a dobývání		
C	Zpracovatelský průmysl		
D	Výroba a rozvod elektřiny, plynu, tepla		
E	Zásobování vodou, činnosti související s odpady	6	
F	Stavebnictví		
G	Obchod, opravy motorových vozidel		
H	Doprava a skladování	1	1
I	Ubytování, stravování a pohostinství	16	1
J	Informační a komunikační činnosti		
K	Peněžnictví a pojišťovnictví		
L	Činnosti v oblasti nemovitostí	3	
M	Profesní, vědecké a technické činnosti	1	1
N	Administrativní a podpůrné činnosti		
O	Veřejná správa, obrana, sociální zabezpečení	306	31
P	Vzdělávání	462	1
Q	Zdravotní a sociální péče	54	2
R	Kulturní, zábavní a rekreační činnosti	47	5
S	Ostatní činnosti	12	1

Tabulka 2

2. Vstupní údaje

Kapitola popisuje specifický sběr dat do šetření RSCP-NS, nejdůležitější vstupní údaje a používané klasifikace a číselníky.

2.1. Sběr dat

Vlastní sběr dat pro RSCP-NS zabezpečuje Informační systém o platech. RSCP-NS přebírá kompletní soubor nepodnikatelské sféry, předzpracovaný pro účely Informačního systému o platech, a provádí na něm specifické kontroly.

2.2. Nejdůležitější vstupní údaje

Šetření RSCP-NS s pololetní periodicitou monitoruje výdělkovou úroveň a odpracovanou dobu jednotlivých zaměstnání podle klasifikace KZAM-R v České republice.

Hodinový výdělek je údaj zjišťovaný z průměrných hodinových výdělků definovaných v § 351 až § 362 zákona č. 262/2006 Sb., zákoníku práce, ve znění pozdějších předpisů. Obvykle se jedná o podíl platu za práci a odpracované doby za poslední čtvrtletí sledovaného období. Hodinový výdělek je krátkodobým indikátorem výdělkové úrovně.

Hrubý měsíční plat, vypočtený z hrubého platu za sledované období, je druhým indikátorem, který ukazuje výdělkovou úroveň. Hrubý plat je součtem platu za práci, náhrad platu a odměn za pracovní pohotovost, které jsou přímo sbíranými položkami. Plat je definován v § 109, odst. 3 zákona č. 262/2006 Sb., zákoníku práce, ve znění pozdějších předpisů. Šetření RSCP-NS sleduje i strukturu hrubého měsíčního platu, tj. prémie a odměny, příplatky za přesčas, ostatní příplatky, náhrady a odměny za pracovní pohotovost. Hrubý měsíční plat a jeho složky se vztahují k celému sledovanému období, které zahrnuje dobu od počátku roku do konce čtvrtletí, za které se šetření provádí.

Šetření RSCP-NS dále sleduje pracovní dobu zaměstnanců. Vstupní věta o zaměstnanci obsahuje odpracovanou dobu od počátku roku a z ní počet přesčasových hodin. Odpracovaná doba u zaměstnanců odměňovaných měsíčním platem nezahrnuje dobu svátků v jinak pracovních dnech. Věta dále obsahuje celkovou neodpracovanou dobu od počátku roku, z ní počet hodin nemoci a dovolené.

2.3. Klasifikace a číselníky

RSCP-NS používá standardní statistické klasifikace a číselníky (podrobněji popsané na www.czso.cz). Použití platných statistických klasifikací je závazné jak pro orgán vykonávající státní statistickou službu, tak pro zpravodajské jednotky, které poskytují údaje pro statistické zjišťování. Proto i RSCP-NS používá následující klasifikace a číselníky:

KZAM-R	Klasifikace zaměstnání; vydáno sdělením ČSÚ č. 492/2003 Sb. ze dne 18. prosince 2003 o vydání rozšířené Klasifikace zaměstnání KZAM-R.
CZ-ICSE	Klasifikace postavení v zaměstnání; vydáno sdělením ČSÚ č. 494/2003 Sb. ze dne 18. prosince 2003 o vydání Klasifikace postavení v zaměstnání.
KKOV	Klasifikace kmenových oborů vzdělání; vydáno sdělením ČSÚ č. 320/2003 Sb. ze dne 9. září 2003 o zavedení Klasifikace kmenových oborů vzdělání. Poslední aktualizace byla provedena k 1. únoru 2007 sdělením ČSÚ č. 535/2006 Sb. ze dne 28. listopadu 2006 o aktualizaci Klasifikace kmenových oborů vzdělání.

CZ-NUTS	CZ-NUTS Klasifikace územních statistických jednotek; vydáno sdělením ČSÚ č. 490/2003 Sb. ze dne 18. prosince 2003 o vydání Klasifikace územních statistických jednotek. Poslední aktualizace byla provedena k 1. květnu 2004 sdělením ČSÚ č. 228/2004 Sb. ze dne 14. dubna 2004 o aktualizaci Klasifikace územních statistických jednotek.
CZ-NACE ¹	Klasifikace ekonomických činností (CZ-NACE); vydáno sdělením ČSÚ č. 244/2007 Sb. ze dne 18. září 2007 o zavedení Klasifikace ekonomických činností.
CZ-GEONOM	Klasifikace zemí; vydáno sdělením ČSÚ č. 487/2003 Sb. ze dne 18. prosince 2003 o vydání Klasifikace zemí. Poslední aktualizace byla provedena k 1. červenci 2005 sdělením ČSÚ č. 243/2005 Sb. ze dne 9. června 2005 o aktualizaci Klasifikace zemí.

3. Nejdůležitější sledované veličiny

Kapitola popisuje nejdůležitější sledované veličiny, algoritmy jejich výpočtu a kritéria pro zahrnutí zaměstnanců do dalších výpočtů.

3.1. *Hodinový výdělek*

Hodinový výdělek je přímo zjišťovaná veličina. Do výpočtu charakteristik hodinového výdělku jsou zařazeni zaměstnanci, kteří byli v evidenčním stavu k poslednímu dni sledovaného období.

3.2. *Hrubý měsíční plat*

Hrubý měsíční plat se vztahuje k celému sledovanému období, tedy k 1. - 2. čtvrtletí, nebo k 1. - 4. čtvrtletí. Na rozdíl od hodinového výdělku musí být hrubý měsíční plat vypočten z dalších přímo zjišťovaných platových položek a neplatových plnění.

Hrubý plat je v RSCP-NS definován jako součet platu za práci, náhrad platu a odměny za pracovní pohotovost. Hrubý měsíční plat zaměstnance se vypočte podle vzorce:

¹ Revidovaná výsledková publikace využívá z důvodu srovnání s novějšími výsledky klasifikaci CZ-NACE (původní verze využívala klasifikaci OKEČ).

$$\text{HMP} = \frac{\text{PLAT} + \text{NAHRADY} + \text{POHOTOV}}{\text{MESPLAC}_{\text{prep}}}$$

kde :

HMP	je hrubý měsíční plat zaměstnance,
PLAT	je plat za práci zaměstnance v kumulaci za sledované období (vstupní položka věty o zaměstnanci),
NAHRADY	jsou náhrady platu zaměstnance v kumulaci za sledované období (vstupní položka věty o zaměstnanci),
POHOTOV	je odměna za pracovní pohotovost zaměstnance v kumulaci za sledované období (vstupní položka věty o zaměstnanci),
MESPLAC _{prep}	je počet přepočtených placených měsíců zaměstnance, tj. počet měsíců, odpovídajících součtu odpracované doby a doby, po kterou pobíral náhrady platu.

Počet přepočtených placených měsíců MESPLAC_{prep} je roven počtu kalendářních měsíců v případě, že zaměstnanec s plným pracovním úvazkem po celé sledované období pracoval nebo pobíral náhrady platu. Pokud zaměstnanec byl v evidenčním stavu kratší dobu, než sledované období, bude jeho počet placených měsíců zkrácen poměrem počtu pracovních dnů v evidenčním stavu a ve sledovaném období. Podobně se počet placených měsíců zkrátí, pokud zaměstnanec měl jinou absenci, než absenci s náhradou platu (např. nemoc), případně měl sjednán kratší pracovní úvazek.

Hrubý měsíční plat za určitou skupinu zaměstnanců je vážená charakteristika, v níž hrubý měsíční plat určitého zaměstnance má váhu, odpovídající počtu jeho placených měsíců za sledované období (tzv. váha placené doby). Tento způsob výpočtu umožňuje korektní srovnání platové úrovně jednotlivých zaměstnání a srovnávání v čase.

Sestavy s hrubým měsíčním platem, diferenciací a strukturou hrubého platu obsahují také měsíční placenou dobu. Tento údaj ukazuje počet placených hodin (odpracovaná doba a doba náhrad) za placený měsíc a je v souladu s výpočtem hrubého měsíčního platu.

Pro zahrnutí zaměstnance do výpočtů hrubého měsíčního platu se uplatňují následující kritéria:

- přepočtený počet placených měsíců zaměstnance je alespoň jeden měsíc,
- stanovená týdenní pracovní doba na dané pracovní místo je alespoň 30 hodin (dle doporučení Eurostatu).

3.3. Měsíční odpracovaná a neodpracovaná doba

Měsíční odpracovaná (resp. neodpracovaná) doba se stejně jako hrubý měsíční plat vztahuje k celému sledovanému období tj. k 1. - 2. čtvrtletí, nebo k 1. - 4. čtvrtletí.

Měsíční odpracovaná doba zaměstnance se vypočte podle vzorce:

$$\text{ODPRACDmes} = \frac{\text{ODPRACD}}{\text{MESEVID_prep}}$$

kde :

- ODPRACDmes je měsíční odpracovaná doba zaměstnance,
 ODPACD je odpracovaná doba zaměstnance v kumulaci za sledované období (vstupní položka věty o zaměstnanci),
 MESEVID_prep je počet přepočtených evidenčních měsíců zaměstnance, tj. počet měsíců, odpovídajících délce pracovního úvazku a délce pracovního poměru ve sledovaném období.

Počet přepočtených evidenčních měsíců MESEVID_prep je roven počtu kalendářních měsíců v případě, že zaměstnanec s plným pracovním úvazkem po celé sledované období byl v pracovním poměru a nebyl na mateřské či rodičovské dovolené. Pokud zaměstnanec byl v evidenčním stavu kratší dobu, než sledované období, bude jeho počet evidenčních měsíců zkrácen poměrem počtu pracovních dnů v evidenčním stavu a ve sledovaném období. Podobně se počet evidenčních měsíců zkrátí, pokud zaměstnanec měl sjednán kratší pracovní úvazek.

Měsíční odpracovaná doba za určitou skupinu zaměstnanců je vážená charakteristika, v níž měsíční odpracovaná doba určitého zaměstnance má váhu, odpovídající počtu jeho evidenčních měsíců ve sledovaném období (tzv. váha evidenční doby). Pro zahrnutí zaměstnance do výpočtů měsíční odpracované doby se uplatňují stejná kritéria jako u hrubého měsíčního platu.

Obdobně jako odpracovaná doba se počítají měsíční neodpracovaná doba a také průměrné měsíční údaje o přesčasu, dovolené a nemoci.

4. Přehled používaných tabulek

Kapitola Přehled používaných tabulek obsahuje hodnocení kvality údajů a přehled publikovaných tabulek, u kterých jsou vyznačeny váhy nutné pro jejich zpracování.

4.1. Kvalita údajů

Zjišťované charakteristiky podléhají nevýběrovým chybám, neboť se nejedná o výběrové šetření. Nevýběrové chyby bývají způsobeny především špatnou kvalitou dat předávaných respondenty (neúplné a chybné údaje) do Informačního systému o platu. Při zpracovávání údajů je jejich vliv snižován několikastupňovými kontrolními mechanismy a častými kontakty zpracovatele šetření s respondenty.

4.2. Přehled publikovaných tabulek podle použitých vah

Publikované tabulky s hodinovým výdělkem NS-V0 až NS-V9 obsahují hodnoty počítané ze souboru RSCP nepodnikatelské sféry bez použití vážení.

Tabulka	Třídící kritérium	Váha placené doby	Váha evidenční doby
NS-M0	Celý kraj	X	
NS-M1	HL. třídy zaměstnání KZAM-R	X	
NS-M5	Podskupiny zaměstnání KZAM-R	X	

Tabulka 3

Tabulka	Třídící kritérium	Váha placené doby	Váha evidenční doby
NS-T5	Podskupiny zaměstnání KZAM-R		X

Tabulka 4

5. Definice vybraných pojmů

Ekonomický subjekt	Ekonomický subjekt je právnický subjekt nebo fyzická osoba s postavením podnikatele, zapsaná do registru ekonomických subjektů ČSÚ. Každému ekonomickému subjektu se přiděluje identifikační číslo (IČ).
Organizační jednotka	Z hlediska výdělkové statistiky RSCP se dělí ekonomické subjekty na organizační jednotky podle okresu, ve kterém jejich zaměstnanci působí. Organizační jednotku tvoří všichni zaměstnanci ekonomického subjektu, kteří působí ve stejném okrese.
Zpravodajská jednotka	Zpravodajskou jednotkou je právnická osoba, organizační složka státu nebo fyzická osoba, od nichž se požaduje poskytnutí údajů ve statistickém zjišťování podle zákona č. 89/1995 Sb., o státní statistické službě, ve znění pozdějších předpisů.
Sledované období	Sledované období je období od začátku roku do konce čtvrtletí, ve kterém se statistické zjišťování provádí.
Podnikatelská sféra	Do podnikatelské sféry patří subjekty, které odměňují mzdou podle § 109, odst. 2 zákona č. 262/2006 Sb., zákoníku práce, ve znění pozdějších předpisů.

Nepodnikatelská sféra	Do podnikatelské sféry patří subjekty, které odměňují platem podle § 109, odst. 3 zákona č. 262/2006 Sb., zákoníku práce, ve znění pozdějších předpisů.
Soubor ISPV-NS	Souborem ISPV podnikatelské sféry je soubor ekonomických subjektů, definovaný Automatizovaným rozpočtovým informačním systémem ARIS (viz http://www.info.mfcr.cz/aris).