



# Regionální statistika ceny práce

IV. čtvrtletí 2006

Podnikatelská sféra

**Jihočeský** kraj

Revidované výsledky ke dni 10. 3. 2010

## **Copyright - MPSV ČR**

Publikace ani její část nesmí být kopírována, rozšiřována a zařazována do informačních systémů v jakékoliv formě (elektronické, mechanické, optické, magnetické aj.) bez písemného souhlasu

**Ministerstva práce a sociálních věcí**

**Zpracovatel: TREXIMA, spol. s r.o., tř. T. Bati 299, 764 21 Zlín - Louky**

## O b s a h :

<b>Úvod</b> .....	7
-------------------	---

**Výsledková část podnikatelská sféra**

Základní metodické přístupy .....	11
Popis publikovaných tabulek .....	12

**Hodinový výdělek**

PS-V0	Hodinový výdělek v podnikatelské sféře .....	13
PS-V1	Hodinový výdělek podle hlavních tříd zaměstnání KZAM-R .....	14
PS-V2	Hodinový výdělek podle věkových kategorií .....	15
PS-V4	Hodinový výdělek podle vzdělání .....	15
PS-V5	Hodinový výdělek podle podskupin zaměstnání KZAM-R.....	16
PS-V6	Hodinový výdělek podle kategorií zaměstnání .....	22
PS-V8	Hodinový výdělek podle pohlaví .....	22

**Hrubá měsíční mzda**

PS-M0	Hrubá měsíční mzda a její složky, diferenciacce, placená doba v podnikatelské sféře .....	23
PS-M1	Hrubá měsíční mzda a její složky, diferenciacce, placená doba podle hlavních tříd zaměstnání KZAM-R.....	24
PS-M5	Hrubá měsíční mzda a její složky, diferenciacce, placená doba podle podskupin zaměstnání KZAM-R.....	26

**Měsíční odpracovaná a neodpracovaná doba**

PS-T5	Průměrná měsíční odpracovaná a neodpracovaná doba podle podskupin zaměstnání KZAM-R .....	38
-------	----------------------------------------------------------------------------------------------	----

**Dodatek – technický popis šetření**

1. Metoda výběru ekonomických subjektů .....	47
1.1 Základní soubor .....	47
1.2 Struktura výběrového souboru .....	47
1.3 Výběr .....	48
2. Vstupní údaje .....	49
2.1 Sběr dat .....	49
2.2 Nejdůležitější vstupní údaje .....	50
2.3 Klasifikace a číselníky .....	50
3. Nejdůležitější sledované veličiny .....	52
3.1 Hodinový výdělek .....	52

3.2 Hrubá měsíční mzda .....	52
3.3 Měsíční odpracovaná a neodpracovaná doba .....	53
4. Dopočtové metody .....	54
4.1 Řešení neodpovědí a metoda vážení .....	54
4.2 Kvalita odhadů .....	55
4.3 Přehled publikovaných tabulek podle použitých vah .....	55
5. Definice vybraných pojmů .....	56



# Úvod



## Úvod

Regionální statistika ceny práce (RSCP) je systém pravidelného monitorování výdělkové úrovně a pracovní doby zaměstnanců v jednotlivých krajích České republiky formou statistického šetření. Sledovanými ukazateli výdělkové úrovně jsou hodinový výdělek a hrubá měsíční mzda (plat). Šetření metodicky vychází a je obsahově harmonizováno se strukturálním šetřením EU „Structure of Earnings Survey“, viz nařízení komise (ES) č. 1916/2000 ve znění pozdějších předpisů.

Šetření je pod názvem „Čtvrtletní šetření o ceně práce“ zařazeno do programu statistických zjišťování, vyhlášených Českým statistickým úřadem (ČSÚ) ve sbírce zákonů pro příslušný kalendářní rok (viz příloha Vyhlášky č. 421/2005 Sb., částka 145, kterou se stanoví Program statistických zjišťování na rok 2006) a pro vybrané ekonomické subjekty je povinné. Šetření provádí pracoviště státní statistické služby Ministerstva práce a sociálních věcí (MPSV). Průběh a vývoj šetření řídí komise, složená ze zástupců MPSV, ČSÚ, Ministerstva financí, České národní banky, CERGE-EI, VŠE v Praze, Českomoravské konfederace odborových svazů, Svazu průmyslu a dopravy ČR. Zpracovatelem RSCP je TREXIMA, spol. s r.o. ([www.trexima.cz](http://www.trexima.cz)).

Nejdůležitějším kritériem pro členění výsledků RSCP je příslušnost šetřeného ekonomického subjektu k podnikatelské, nebo nepodnikatelské sféře. V podnikatelské sféře probíhá šetření se čtvrtletní periodou a ve sféře nepodnikatelské je prováděno s periodou pololetní. Zdrojem dat pro nepodnikatelskou sféru je Informační systém o platech, který je spravován Ministerstvem financí. Za každou sféru jsou vydávány samostatné výsledkové publikace.

Výsledkové publikace jednotlivých krajů jsou uloženy na stránkách <http://portal.mpsv.cz> v sekci *Zaměstnanost*, v podsekci *Statistiky* pod odkazem *Statistika výdělků*.

Důkladný popis šetření, včetně všech výsledkových publikací, poskytuje také portál [www.ispv.cz](http://www.ispv.cz). Slouží především jako podpora respondentům, kteří zde naleznou všechny potřebné informace a podpůrné nástroje pro zasílání dat. Portál je využíván také k uveřejňování odborných studií a článků, které jako zdroj informací uvádí šetření ISPV a RSCP.

Ministerstvo práce a sociálních věcí děkuje všem respondentům šetření za přípravu vstupních dat pro šetření. Svědomitý přístup respondentů a dodržování termínů pro předání dat umožňují pravidelně uveřejňovat tuto publikaci.







# Výsledková část

Podnikatelská sféra



## Výsledková část podnikatelská sféra

### Základní metodické přístupy

Tato publikace přináší charakteristiky hodinového výdělku, hrubé měsíční mzdy a pracovní doby získané za podnikatelskou sféru šetření RSCP (RSCP-PS). V RSCP se zařazují do podnikatelské sféry ekonomické subjekty, které odměňují podle zákona č. 1/1992 Sb. o mzdě, odměně za pracovní pohotovost a o průměrném výdělku.

Primárním výsledkem RSCP jsou statistiky výdělkové úrovně jednotlivých zaměstnání (v klasifikaci KZAM-R), dalším produktem jsou odhady výdělkových parametrů zaměstnanecké populace krajů v členění podle firemních i zaměstnaneckých charakteristik. Ekonomické subjekty se v RSCP člení na organizační jednotky, jestliže je možné provést vnitřní rozčlenění podle okresů, ve kterých dílčí jednotky působí. Výsledky podle krajů jsou v tomto smyslu výsledky získané pracovištní metodou.

Vedle podnikového výkaznictví ČSÚ je RSCP dalším zdrojem informací o výdělcích v jednotlivých krajích České republiky. Výkaznictví ČSÚ, jako tradiční zdroj, sbírá údaje o evidenčním počtu zaměstnanců a vyplacených mzdách za ekonomický subjekt a publikuje průměrné mzdy v členění podle firemních charakteristik. Při srovnávání výsledků výkaznictví a RSCP-PS je třeba vzít v úvahu rozdílnou definici podnikatelské sféry, rozdílné metody výpočtu výdělkových charakteristik a rozdílný způsob členění výsledků podle krajů. Výkaznictví ČSÚ člení výsledky podle sídla ekonomického subjektu, tj. podnikovou metodou.

Respondenty šetření RSCP-PS jsou aktivní ekonomické subjekty (ES) z institucionálních sektorů nefinančních podniků, finančních institucí a vládních institucí zapsané v registru ekonomických subjektů ČSÚ (RES). Na základě Automatizovaného rozpočtového informačního systému (ARIS), který je spravován Ministerstvem financí, se zjišťuje způsob odměňování a příslušnost ekonomického subjektu k podnikatelské sféře. Šetření je výběrové pro ES s 10 až 249 zaměstnanci a plošné pro ES s 250 a více zaměstnanci. Náhodný výběr je prováděn na základě příslušnosti ES do kraje, velikostní kategorie a odvětví ekonomické činnosti.

Tabulky s označením PS-V5, PS-M5, PS-T5 obsahují charakteristiky výběrového souboru (statistiky) jednotlivých zaměstnání na úrovni podskupin zaměstnání (čtyřmístný KZAM-R). Při interpretaci výsledků je nutno mít na zřeteli, že charakteristiky výběrového souboru nelze automaticky pokládat za odhady platné pro celou zaměstnaneckou populaci. Výběrové charakteristiky jsou ovlivněny větším relativním zastoupením velkých ekonomických subjektů ve výběrovém souboru RSCP-PS. Ostatní tabulky obsahují odhady parametrů základního souboru a při jejich výpočtu byly využity dopočtové metody založené na pravděpodobnosti výběru ekonomických subjektů.

## Popis publikovaných tabulek

Tabulky v publikaci jsou rozděleny podle sledovaného ukazatele do tří základních okruhů. Tabulky přinášející charakteristiky hodinového výdělku jsou označeny PS-Vx, kde PS značí podnikatelskou sféru a x je pořadové číslo tabulky. Charakteristiky hrubé měsíční mzdy, struktury mzdy a průměrné placené doby jsou obsaženy v tabulkách se značením PS-Mx a charakteristiky měsíční odpracované a neodpracované doby v tabulkách se značením PS-Tx.

Hlavním výsledkem RSCP jsou statistiky výdělkové úrovně a pracovní doby za jednotlivá zaměstnání podle klasifikace KZAM-R, obsažené v tabulkách PS-V5, PS-M5 a PS-T5. Tyto tabulky obsahují ta zaměstnání, která jsou ve své podskupině zaměstnání (čtyřmístný KZAM-R) zastoupena alespoň třemi ekonomickými subjekty a zároveň deseti zaměstnanci. Uvedené počty organizačních jednotek a zaměstnanců ukazují na zastoupení ve výběrovém souboru. V ostatních tabulkách jsou počty zaměstnanců uváděny v % a jejich účelem je přiblížit relativní zastoupení publikovaných kategorií. Údaje o počtech zaměstnanců z této publikace neslouží jako zdroj informací o počtech zaměstnanců v krajích, ty zjišťují šetření ČSÚ – podnikové výkaznictví a výběrové šetření pracovních sil (viz [www.czso.cz](http://www.czso.cz)).

### **Statistické charakteristiky používané ve výsledkových tabulkách:**

1. decil	První decil je hodnota, pod kterou leží 10 % nejnižších hodnot sledovaného znaku.
1. kvartil	První kvartil je hodnota, pod kterou leží 25 % nejnižších hodnot sledovaného znaku.
Medián	Medián je hodnota uprostřed vzestupně uspořádané řady hodnot sledovaného znaku, polovina hodnot je nižší než medián a druhá polovina je vyšší než medián.
3. kvartil	Třetí kvartil je hodnota, nad kterou leží 25 % nejvyšších hodnot sledovaného znaku.
9. decil	Devátý decil je hodnota, nad kterou leží 10 % nejvyšších hodnot sledovaného znaku.
Průměr	Průměr je počítán jako vážený (případně nevážený) aritmetický průměr sledovaného znaku.

### **Ostatní symboly používané ve výsledkových tabulkách:**

"Neuvedeno"	Symbol "Neuvedeno" označuje kategorii zaměstnanců, u které nebyl uveden kód příslušného třídícího znaku.
"*"	Symbol "*" označuje položku vstupních dat vypočítanou, ale nezveřejnitelnou z důvodu nedostatečného počtu vstupních hodnot (méně než 3 ekonomické subjekty a 10 zaměstnanců).

Revidované výsledky ke dni 10. 3. 2010

## Hodinový výdělek v podnikatelské sféře

kraj: Jihočeský

**Medián hodinového výdělku ..... 96,30 Kč/hod**

Index mediánu hodinového výdělku zaměstnanců

meziroční vůči 4. čtvrtletí 2005<sup>1)</sup> ..... 100 1 %

## Diferenciace

1. decil - 10 % hodinových výdělků menších než ..... 58,64 Kč/hod

1. kvartil - 25 % hodinových výdělků menších než ..... 74,00 Kč/hod

Medián - 50 % hodinových výdělků menších než ..... 96,30 Kč/hod

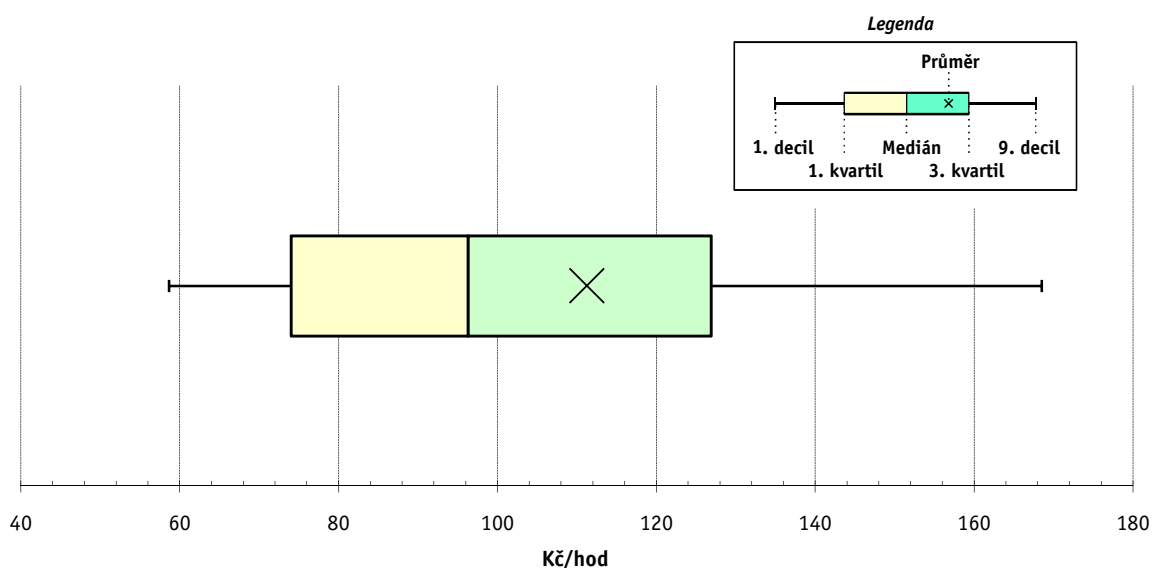
3. kvartil - 25 % hodinových výdělků větších než ..... 126,90 Kč/hod

9. decil - 10 % hodinových výdělků větších než ..... 168,50 Kč/hod

Průměr hodinového výdělku ..... 111,25 Kč/hod

Podíl zaměstnanců s podprůměrným

hodinovým výdělkem ..... 64,1 %



Vysvětlivky:

1) Index mediánu hodinového výdělku byl vypočten podle metodiky z roku 2005.

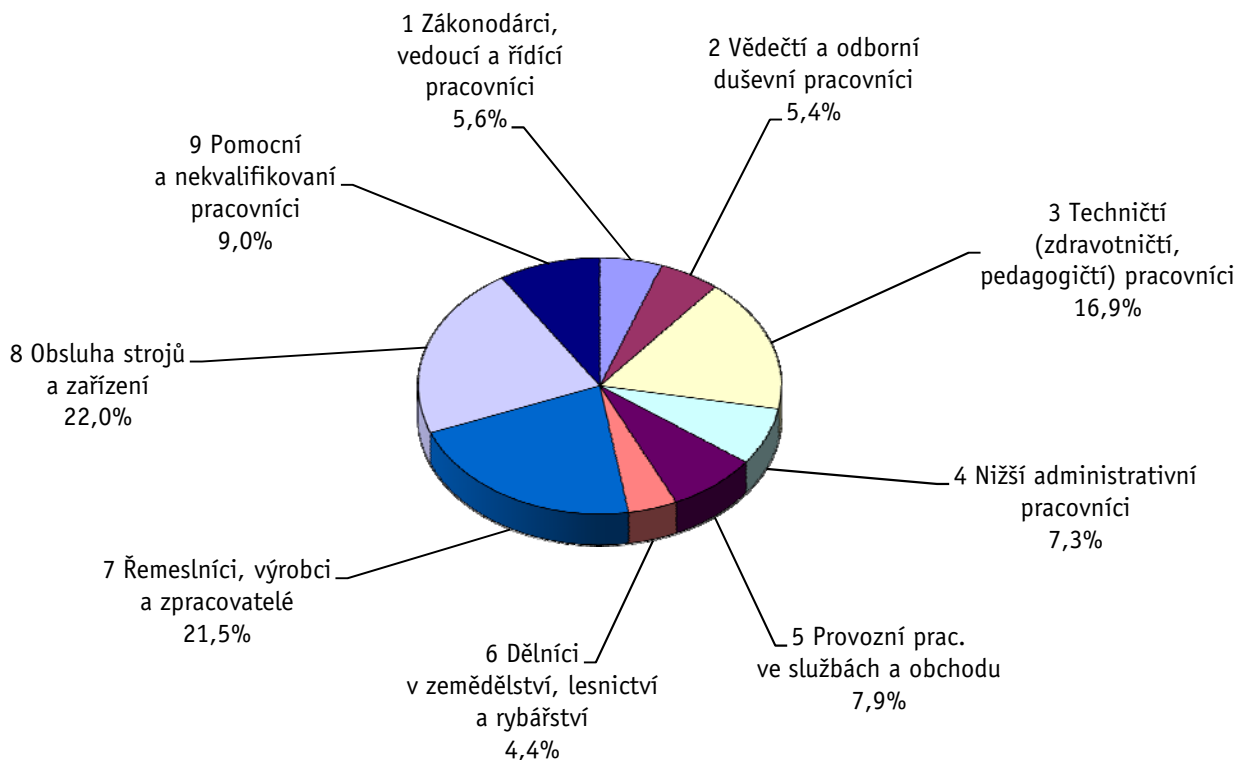
Revidované výsledky ke dni 10. 3. 2010

### Hodinový výdělek podle hlavních tříd zaměstnání KZAM-R

kraj: Jihočeský

Hlavní třída zaměstnání KZAM-R	Struktura zaměstnanců	Medián	Diferenciace		Průměr
			1. decil	9. decil	
	%	Kč/hod	Kč/hod	Kč/hod	Kč/hod
1 Zákonodárci, vedoucí a řídicí pracovníci	5,6	<b>169,54</b>	82,30	397,50	223,07
2 Vědečtí a odborní duševní pracovníci	5,4	<b>151,75</b>	100,07	266,93	173,61
3 Techničtí, zdravotničtí a pedagogičtí pracovníci	16,9	<b>124,35</b>	78,18	208,23	138,45
4 Nižší administrativní pracovníci	7,3	<b>87,90</b>	60,00	132,62	93,42
5 Provozní pracovníci ve službách a obchodu	7,9	<b>66,25</b>	52,43	103,69	74,24
6 Dělníci v zemědělství, lesnictví a rybářství	4,4	<b>80,06</b>	53,48	105,78	82,19
7 Řemeslníci, výrobci a zpracovatelé	21,5	<b>98,63</b>	66,19	144,52	102,92
8 Obsluha strojů a zařízení	22,0	<b>91,98</b>	63,87	136,00	97,18
9 Pomocní a nekvalifikovaní pracovníci	9,0	<b>64,07</b>	36,11	106,41	69,12
<b>C E L K E M - podnikatelská sféra</b>	<b>100</b>	<b>96,30</b>	<b>58,64</b>	<b>168,50</b>	<b>111,25</b>

Struktura zaměstnanců dle hlavních tříd KZAM - R



## 4. čtvrtletí 2006

## RSCP - podnikatelská sféra

PS-V2

Revidované výsledky ke dni 10. 3. 2010

Hodinový výdělek  
podle věkových kategorií

kraj: Jihočeský

Věková kategorie	Struktura zaměstnanců	Medián	Diferenciace		Průměr
	%		1. decil	9. decil	
		Kč/hod	Kč/hod	Kč/hod	Kč/hod
do 20 let	1,2	<b>69,28</b>	51,40	92,49	72,32
20 - 29 let	19,0	<b>94,86</b>	59,24	146,40	102,44
30 - 39 let	24,2	<b>99,87</b>	61,76	174,00	114,10
40 - 49 let	24,1	<b>98,48</b>	59,64	174,60	117,85
50 - 59 let	26,8	<b>95,87</b>	58,38	171,10	112,19
60 a více let	4,6	<b>79,27</b>	48,13	166,33	102,45
<b>C E L K E M - podnikatelská sféra</b>	<b>100</b>	<b>96,30</b>	<b>58,64</b>	<b>168,50</b>	<b>111,25</b>

## 4. čtvrtletí 2006

## RSCP - podnikatelská sféra

PS-V4

Revidované výsledky ke dni 10. 3. 2010

Hodinový výdělek  
podle vzdělání

kraj: Jihočeský

Vzdělání		Struktura zaměstnanců	Medián	Diferenciace		Průměr
		%		1. decil	9. decil	
			Kč/hod	Kč/hod	Kč/hod	Kč/hod
KKOV						
Základní a nedokončené	A-C	9,5	<b>74,61</b>	48,10	112,78	78,19
Střední bez maturity	D,E,H,J	49,3	<b>89,50</b>	58,10	137,71	94,90
Střední s maturitou	K-M	29,6	<b>110,23</b>	63,00	183,19	122,97
Vyšší odborné a bakalářské	N,R	1,8	<b>114,95</b>	88,21	215,19	139,31
Vysokoškolské	T,V	7,1	<b>179,92</b>	103,73	365,08	221,52
<i>neuveдено</i>		2,7	<b>77,65</b>	53,16	137,11	90,07
<b>C E L K E M - podnikatelská sféra</b>		<b>100</b>	<b>96,30</b>	<b>58,64</b>	<b>168,50</b>	<b>111,25</b>

Revidované výsledky ke dni 10. 3. 2010

### Hodinový výdělek podle podskupin zaměstnání KZAM-R

kraj: Jihočeský

Podskupiny zaměstnání KZAM-R	Výběrový soubor		Medián	Diferenciace		Průměr
	počet org. jednotek	počet zaměst.		1. decil	9. decil	
			Kč/hod	Kč/hod	Kč/hod	Kč/hod
1210 Ředitelé a prezidenti velkých organizací, podniků	102	141	<b>479,85</b>	192,03	1 207,82	604,71
1221 Vedoucí pracovníci v zemědělství, lesnictví, rybářství a mysliv.	18	113	<b>182,86</b>	130,21	312,52	206,83
1222 Vedoucí pracovníci v průmyslu (ve výrobě)	101	448	<b>262,56</b>	155,20	515,97	307,65
1223 Vedoucí pracovníci ve stavebnictví a zeměměřičství	19	68	<b>245,32</b>	159,00	415,00	271,58
1224 Vedoucí pracovníci ve velkoobchodě a v maloobchodě	73	599	<b>113,30</b>	72,48	231,48	137,64
1225 Vedoucí pracovníci v restauracích a hotelích	11	14	<b>104,85</b>	64,70	165,96	115,91
1226 Ved. pracovníci v dopr., skladování, telekom. a na pošt. úřadech	34	368	<b>146,49</b>	111,54	249,19	166,77
1227 Vedoucí prac. v organ.zaměřených na poskytování obch.služeb	59	257	<b>275,87</b>	167,16	571,58	332,13
1229 Vedoucí pracovních dílčích celků jinde neuvedení (kult.,zdrav.)	39	119	<b>170,74</b>	119,56	397,75	224,40
1231 Vedoucí pracovníci finančních a hospodářských útvarů	127	301	<b>256,31</b>	149,45	542,60	323,01
1232 Vedoucí pracovníci personálních útvarů a útvarů průmysl. vztahů	43	56	<b>244,26</b>	128,05	679,27	344,70
1233 Vedoucí pracovníci obytných útvarů (včetně průzkumu trhu)	89	163	<b>279,02</b>	136,86	575,80	324,75
1234 Ved. pracovníci reklamních útvarů a útvarů pro styk s veřejností	13	20	<b>277,24</b>	103,43	467,56	275,96
1235 Vedoucí pracovníci zásobovacích útvarů	58	121	<b>224,50</b>	105,00	425,67	255,39
1236 Vedoucí pracovníci výpočetních útvarů	32	50	<b>229,84</b>	150,76	442,30	270,27
1237 Vedoucí pracovníci výzkumných a vývojových útvarů	41	82	<b>255,35</b>	163,00	477,47	306,27
1239 Vedoucí pracovníci ostatních útvarů jinde neuvedení	56	207	<b>213,19</b>	125,25	448,64	263,61
1311 Vedoucí, ředitelé v zemědělství,lesnictví,rybářství a myslivosti	11	42	<b>132,00</b>	86,74	287,29	174,65
1312 Vedoucí, ředitelé v průmyslu (ve výrobě)	38	90	<b>286,67</b>	158,00	576,04	334,26
1314 Vedoucí, ředitelé ve velkoobchodu a maloobchodu	46	233	<b>104,35</b>	68,66	190,66	119,64
1315 Vedoucí, ředitelé v restauracích a hotelích	11	20	<b>127,54</b>	82,19	212,77	143,31
1316 Vedoucí, ředitelé v dopravě, sklad., telekom. a na pošt. úřadech	21	95	<b>179,53</b>	137,08	255,83	225,39
1319 Vedoucí, ředitelé malých organizací ostatní (kult.,zdrav.,škol.)	9	33	<b>161,90</b>	123,18	243,38	185,13
2111 Fyzikové a astronomové	3	10	<b>223,95</b>	157,20	428,97	251,27
2113 Chemici	9	37	<b>134,87</b>	93,37	175,17	140,75
2114 Geologové, geofyzici, geodeti, hydrologové apod.	5	10	<b>141,02</b>	98,49	336,89	173,53
2119 Ostatní vědci a odborníci v příbuzných oborech jinde neuved.	3	11	<b>130,51</b>	107,63	159,02	150,37
2131 Projektanti a analytici výpočetních systémů	12	45	<b>174,22</b>	127,47	257,41	184,38
2132 Programátoři	23	93	<b>155,22</b>	114,95	227,34	165,60
2139 Ostatní odborníci zabývající se výpoč. tech. jinde neuvedení	57	152	<b>178,02</b>	132,28	304,03	195,82
2142 Projektanti staveb a areálů, stavební inženýři	28	134	<b>162,89</b>	123,43	252,77	175,05
2143 Projektanti elektrotechnických zařízení, elektroinženýři	16	160	<b>247,03</b>	148,97	431,59	270,93
2144 Projektanti elektron.systémů a telekom.sítí, inženýři - elektroniky	9	87	<b>184,35</b>	136,93	249,46	192,19
2145 Projektanti a konstruktéři strojních zařízení, strojní inženýři	30	315	<b>185,94</b>	124,67	304,57	202,38
2146 Chemičtí inženýři, technologové	8	21	<b>210,00</b>	150,54	319,82	225,22
2149 Ostatní architekti, projekt., konstruk.a tech.inženýři (tvůr.prac.)	21	61	<b>182,75</b>	126,74	261,24	192,47
2211 Bakteriologové, biolog., ekolog., zoologové a odb.v příb.obor.	19	297	<b>139,09</b>	92,42	270,53	173,44
2213 Agronomové, šlechtitelé a odborníci v příbuzných oborech	18	134	<b>134,96</b>	97,24	223,14	147,51
2221 Lékaři, ordináři (kromě zubních lékařů)	8	420	<b>249,59</b>	158,72	437,21	281,14
2311 Vědeckopedagogičtí pracovníci	4	816	<b>187,68</b>	127,94	378,63	224,69
2411 Odb. prac. na úseku účetnictví, financí, daní, ap., hlavn. účetní	88	273	<b>171,23</b>	114,57	281,13	187,60
2412 Odbor. pracovníci na úseku zaměstnaneckých, personálních věcí	32	48	<b>148,21</b>	107,45	203,15	154,44
2413 Odborní pracovníci v bankovníctví a pojišťovnictví	45	844	<b>153,80</b>	117,55	264,98	174,11
2419 Ostatní odborní pracovníci v oblasti podnikání	46	155	<b>184,62</b>	116,25	337,86	200,94



Revidované výsledky ke dni 10. 3. 2010

### Hodinový výdělek podle podskupin zaměstnání KZAM-R

kraj: Jihočeský

Podskupiny zaměstnání KZAM-R	Výběrový soubor		Medián	Diferenciace		Průměr
	počet org. jednotek	počet zaměst.		1. decil	9. decil	
			Kč/hod	Kč/hod	Kč/hod	Kč/hod
2421 Právníci, právní poradci (mimo advokacie a soudnictví)	24	33	<b>214,05</b>	160,53	365,98	245,51
2432 Odborní pracovníci knihoven (kromě řadových)	3	21	<b>130,32</b>	106,97	213,67	157,86
2433 Odborní pracovníci v informacích (např. vti)	8	16	<b>128,74</b>	113,55	257,33	148,74
2441 Ekonomové - vědecktí pracovníci, specialisté, experti	56	193	<b>180,86</b>	101,89	267,00	194,03
2451 Spisovatelé, autoři, kritikové, novináři, redaktoři	11	79	<b>146,63</b>	89,96	205,04	144,87
2470 Odborní administrativní pracovníci jinde neuvedení	30	134	<b>131,63</b>	87,21	218,53	150,48
3111 Technici ve fyzikálních a příbuzných oborech	9	59	<b>116,67</b>	85,52	172,51	127,12
3112 Stavební technici	69	378	<b>158,81</b>	112,31	250,31	172,41
3113 Elektrotechnici	52	681	<b>171,64</b>	117,16	252,63	179,47
3114 Elektronici a technici v radiokomunikacích a telekomunikacích	23	251	<b>114,37</b>	78,30	207,71	133,72
3115 Strojírenští technici	62	1 528	<b>156,93</b>	102,57	231,29	163,68
3116 Chemičtí technici	27	123	<b>146,13</b>	90,25	206,79	147,24
3118 Technici v kartografii, kresličtí a zeměměřičtí	38	180	<b>136,53</b>	101,30	189,43	143,62
3119 Ostatní techničtí pracovníci jinde neuvedení	144	1 583	<b>136,28</b>	92,83	209,97	145,64
3121 Poradci ve výpočetní technice	27	88	<b>147,27</b>	115,63	242,44	166,29
3122 Operátoři a obsluha výpočetní techniky	53	141	<b>130,95</b>	94,19	237,78	152,51
3123 Operátoři průmyslových robotů, nc strojů	3	24	<b>122,15</b>	97,63	176,97	127,43
3129 Ostatní technici ve výpočetní technice jinde neuvedení	18	50	<b>164,95</b>	102,93	242,71	183,80
3132 Obsluha zařízení pro záznam zvuku,obrazu,operátoři kamery	6	18	<b>163,11</b>	95,57	181,31	149,61
3134 Obsluha lékařských zařízení	3	77	<b>158,04</b>	103,50	219,66	164,11
3151 Kolaudační technici a technici protipožární ochrany	11	40	<b>154,13</b>	108,34	243,01	173,91
3152 Bezpečnostní tech.a tech. pro kontrolu zdravotní nezávadnosti	67	334	<b>119,38</b>	65,08	198,93	127,70
3160 Technici železničního provozu	12	587	<b>153,43</b>	126,11	168,58	150,97
3211 Technici a laboranti v oblasti biologie a v příbuzných oborech	14	162	<b>110,18</b>	77,28	174,83	121,25
3212 Technici v agronomii, v lesnictví a v zemědělství	40	564	<b>121,56</b>	86,94	177,47	126,57
3226 Rehabilitační a fyzioterapeutičtí pracovníci (vč. odb. masérů)	4	76	<b>109,52</b>	86,13	135,01	119,73
3231 Ošetřovatelé, všeobecné zdravotní sestry	3	757	<b>120,47</b>	92,81	159,65	124,74
3342 Pedagogové v oblasti dalšího vzdělávání	5	19	<b>204,20</b>	161,15	300,79	228,47
3411 Zprostředkovatelé finanč. transakcí, obchodu s cennými papíry	11	89	<b>121,13</b>	89,23	238,89	149,93
3412 Pojišťovací agenti	20	128	<b>144,33</b>	105,98	232,80	162,80
3414 Konzultanti a organizátoři zájezdů	5	14	<b>100,99</b>	83,73	190,77	122,81
3415 Obchodní cestující, profes. poradci v obchodě, obch.zástupci	87	414	<b>171,61</b>	111,00	295,85	192,93
3416 Nákupčí	106	457	<b>126,93</b>	81,00	208,43	137,32
3417 Odhadci a zbožiznalci	10	26	<b>117,13</b>	90,20	213,84	133,81
3419 Ostatní pracovníci - obchodní zprostředkovatelé jinde neuved.	4	25	<b>98,67</b>	76,80	172,18	113,64
3421 Obchodní agenti	98	654	<b>125,69</b>	80,73	253,16	150,62
3422 Odbytoví a přepravní agenti	101	417	<b>123,93</b>	79,28	195,67	132,48
3431 Odborné sekretářky, sekretáři	76	211	<b>106,20</b>	81,81	167,20	120,56
3433 Pracovníci v oblasti účetnictví, fakturace, rozpočet., kalkulace	219	1 444	<b>116,34</b>	80,22	174,99	125,52
3434 Pracovníci v oblasti statistiky a matematiky	19	36	<b>99,44</b>	79,77	207,46	119,58
3435 Pracovníci v oblasti práce a mezd (kromě účetních)	42	73	<b>130,67</b>	87,87	188,45	137,31
3436 Referenti osobních oddělení	69	148	<b>129,92</b>	83,44	189,24	134,74
3439 Ostatní odborní administrativní pracovníci jinde neuvedení	122	591	<b>119,15</b>	80,87	191,76	128,65
3449 Ostatní celní a daňoví pracovníci a pracovníci v příb. oborech	9	22	<b>133,55</b>	115,04	177,02	137,93

Revidované výsledky ke dni 10. 3. 2010

### Hodinový výdělek podle podskupin zaměstnání KZAM-R

kraj: Jihočeský

Podskupiny zaměstnání KZAM-R	Výběrový soubor		Medián	Diferenciace		Průměr
	počet org. jednotek	počet zaměst.		1. decil	9. decil	
			Kč/hod	Kč/hod	Kč/hod	Kč/hod
3453 Detektivové, kriminalisté	5	16	<b>55,19</b>	48,20	209,10	80,70
3471 Aranžéři, průmysloví a komerční návrháři, bytoví architekti	18	36	<b>87,34</b>	63,81	176,34	104,56
4111 Písařky - opisovačky, stenotypistky	7	27	<b>48,11</b>	48,10	97,00	60,92
4112 Kancelářští a manipul. prac. a obsl. zařízení na zpracování textu	20	29	<b>96,86</b>	65,15	132,91	95,67
4113 Pracovníci přípravy dat výpočetní techniky	23	94	<b>83,17</b>	63,98	153,72	93,88
4115 Sekretářky, sekretáři	131	399	<b>105,98</b>	76,76	149,01	111,40
4121 Nižší účetní	48	145	<b>94,16</b>	69,32	125,76	96,04
4122 Nižší statistici	5	34	<b>67,00</b>	57,00	127,59	80,20
4123 Nižší finanční, daňoví úředníci a úředníci v příbuzných oborech	18	64	<b>146,50</b>	117,71	241,58	166,35
4131 Úředníci ve skladech	134	1 147	<b>93,11</b>	72,00	130,18	98,93
4132 Úředníci ve výrobě (např. výrobní plánovači)	38	191	<b>121,61</b>	82,13	172,12	126,75
4133 Úředníci v dopravě a v přepravě (dispečeri, kontrolori apod.)	37	205	<b>117,18</b>	80,44	144,80	116,25
4141 Řadoví knihovníci, archiváři, evidenční pracovníci	16	24	<b>89,08</b>	66,21	138,87	94,43
4142 Poštovní doručovatelé, úředníci v třídárnách	9	1 164	<b>93,63</b>	80,36	119,31	97,22
4190 Ostatní nižší úředníci jinde neuvedení	21	63	<b>88,10</b>	69,82	171,60	105,75
4211 Pokladníci (v bankách, pojišťovnách, spořitelnách, na poště)	64	195	<b>111,32</b>	74,62	136,91	109,73
4212 Úředníci na přepážkách a směnárnicích	49	753	<b>109,34</b>	90,96	142,47	114,33
4213 Pokladníci v obchodě, společném stravování apod.	49	831	<b>71,61</b>	58,00	91,14	74,33
4214 Prodavači vstupenek, jízdenek apod.	12	181	<b>103,53</b>	59,66	131,03	99,74
4215 Bookmakeři, krupiéři a úředníci sázkových kanceláří	16	194	<b>98,23</b>	66,65	187,93	113,04
4221 Úředníci cestovních kanceláří	7	16	<b>111,95</b>	84,90	182,75	122,71
4222 Recepční	14	42	<b>97,35</b>	64,48	122,25	94,34
4223 Telefonisté	16	46	<b>79,46</b>	55,51	91,81	78,18
4224 Informátoři	13	58	<b>89,17</b>	59,20	109,58	86,82
5121 Pracovníci dohlížející nad obsluhujícím personálem, hospodyně	18	50	<b>87,21</b>	57,13	144,86	93,12
5122 Kuchaři	48	440	<b>74,10</b>	55,42	116,57	81,25
5123 Číšníci, servírky	7	52	<b>80,56</b>	59,65	95,55	81,25
5161 Hasiči, požárníci	7	102	<b>119,69</b>	89,35	195,50	134,57
5169 Ostatní pracovníci ochrany a ostrahy jinde neuvedení	40	666	<b>65,83</b>	52,00	101,68	71,21
5211 Prodavači v obchodech	140	2 757	<b>67,79</b>	53,99	97,04	72,71
6111 Pěstitelé polních plodin	12	34	<b>62,87</b>	52,63	72,55	63,43
6113 Zahradníci a pěstitelé zahradních plodin a sazenic	6	31	<b>86,29</b>	57,60	102,04	85,87
6121 Chovatelé hospodářských zvířat (kromě drůbeže a včel)	19	332	<b>85,56</b>	61,23	112,44	88,11
6122 Chovatelé drůbeže	4	40	<b>59,93</b>	49,24	79,05	65,82
6141 Dělníci pro pěstění a ošetřování lesa	13	335	<b>64,32</b>	49,00	103,00	70,80
6142 Dělníci pro těžbu dřeva (kromě obsluhy pojízdných zařízení)	8	197	<b>98,97</b>	71,97	134,87	100,29
7121 Zedníci pracující s tradičními materiály (bambus, hlína atd.)	5	39	<b>79,75</b>	61,03	90,98	78,52
7122 Zedníci, kameníci, omítkáři	51	536	<b>96,76</b>	74,71	133,34	100,46
7123 Betonáři, děl.specializovaní na pokládání betonových povrchů	5	55	<b>114,19</b>	96,66	124,31	112,01
7124 Tesaři a truhláři	21	142	<b>91,17</b>	75,60	111,75	93,09
7125 Stavební montážníci	6	18	<b>88,47</b>	54,00	110,46	87,21
7129 Ost. stavební dělníci hlavní stav. výroby a prac.v ost. oborech	27	195	<b>125,40</b>	92,83	199,90	135,91
7136 Instalatéři, potrubáři, stavební zámečníci, klempíři	42	393	<b>103,46</b>	86,69	168,29	113,85
7137 Stavební a provozní elektrikáři	35	178	<b>112,74</b>	80,00	165,04	116,90

Revidované výsledky ke dni 10. 3. 2010

### Hodinový výdělek podle podskupin zaměstnání KZAM-R

kraj: Jihočeský

Podskupiny zaměstnání KZAM-R	Výběrový soubor		Medián	Diferenciace		Průměr
	počet org.	počet		1. decil	9. decil	
	jednotek	zaměst.	Kč/hod	Kč/hod	Kč/hod	Kč/hod
7141 Malíři a tapetáři	9	30	<b>88,63</b>	67,40	110,99	87,57
7142 Lakýrníci a pracovníci v příbuzných oborech	19	97	<b>100,41</b>	79,25	136,27	104,89
7211 Formíři a jádraři	4	130	<b>101,84</b>	76,89	121,53	101,41
7212 Svářeči, řezači plamenem a páječi	28	366	<b>116,53</b>	90,00	155,75	121,55
7213 Výrobci a opraváři výrobků a dílů z plechů	10	330	<b>98,80</b>	69,20	134,96	100,82
7221 Kováři, obsluha kovacích lisů, obsluha bucharů	14	127	<b>101,92</b>	69,74	120,51	101,21
7222 Nástrojaři, kovomodeláři, kovodělníci, zámečníci	100	2 150	<b>111,60</b>	81,59	153,38	115,07
7223 Seřizovači a obsl. obráběcích strojů (kromě autom. a poloaut.)	51	1 948	<b>117,95</b>	80,95	160,55	120,94
7224 Brusiči, leštiči a ostříči nástrojů	26	284	<b>109,31</b>	76,28	142,56	111,43
7231 Mechanici a opraváři motorových vozidel	47	480	<b>97,63</b>	74,75	133,33	102,22
7233 Mechanici a opraváři lodních motorů, trupů a zařízení	3	17	<b>87,21</b>	82,96	110,44	91,39
7234 Mechanici a opraváři kolejových vozidel	7	345	<b>117,89</b>	79,00	150,11	117,40
7235 Mechanici a opraváři obráběcích, zeměd. strojů a prům. zařízení	70	973	<b>125,76</b>	77,54	162,12	122,83
7239 Ostatní mechanici a opraváři strojů a zařízení bez elektro j.n.	31	367	<b>115,09</b>	82,33	161,57	119,98
7241 Elektromech., opraváři a seřizovači různých typů elektr. zařízení	108	1 967	<b>96,86</b>	77,16	152,47	107,22
7242 Mechanici, opraváři a seřizovači elektr. částí aut, letadel, lodí	13	183	<b>112,87</b>	84,36	148,78	115,17
7243 Mechanici, seřizovači, opraváři elektronických zařízení	23	365	<b>107,29</b>	78,07	145,48	110,35
7246 Montéři a opraváři silnoproudých elektrických vedení	10	121	<b>121,75</b>	102,42	140,13	121,96
7311 Výrobci, mechanici a opraváři přesných přístrojů a zařízení	11	30	<b>93,26</b>	65,08	159,60	101,58
7324 Malíři skla a keramiky a prac. v příb.obor. (vč.výrobců zrcadel)	5	38	<b>148,31</b>	95,41	165,20	136,65
7341 Tiskaři, sazeči (kromě obsluhy tiskárenských strojů)	5	19	<b>148,69</b>	90,12	215,84	153,72
7411 Zpracovatelé masa, ryb vč. uzenářů a konzervovačů masa a ryb	21	739	<b>89,11</b>	68,47	119,79	92,25
7412 Zpracovatelé pekárenských a cukrářských výrobků	18	210	<b>66,04</b>	55,28	88,49	69,96
7415 Ochutnávači potravin a nápojů	3	121	<b>113,41</b>	73,53	130,99	104,84
7419 Ostatní zpracovatelé - výrobci potravinářských výrobků	17	106	<b>107,71</b>	69,53	141,60	107,65
7421 Impregnátoři a úpraváři dřeva	10	306	<b>118,47</b>	78,05	148,31	114,37
7422 Umělečtí truhláři, řezbáři, výrobci a opraváři výrobků ze dřeva	15	81	<b>103,35</b>	75,86	151,90	112,28
7423 Seřizovači a seřizovači-obsluhovači dřevoobráběcích strojů	4	74	<b>110,93</b>	84,21	144,16	112,25
7431 Kvalifikovaní dělníci připravující přírodní vlákno pro další zprac.	3	62	<b>75,53</b>	65,57	91,09	76,98
7435 Modeláři a stříhači textilu, kůží a podobných materiálů	7	45	<b>82,03</b>	58,63	110,07	83,26
7436 Švadleny, vyšíváči a pracovníci v příbuzných oborech	9	492	<b>62,82</b>	48,10	86,92	66,44
7437 Čalouníci a pracovníci v příbuzných oborech (vč. autočalouníků)	4	14	<b>84,50</b>	76,15	97,00	86,96
7439 Ost. dělníci při výrobě textilu, oděvů a výrobků z kůží, kožešin	6	54	<b>69,45</b>	52,30	100,37	73,36
8122 Obsluha zařízení ve slévárenství (taviči, slévači)	8	456	<b>96,72</b>	74,59	127,86	99,67
8123 Obsluha zařízení na tepelné zpracování kovů	10	55	<b>115,60</b>	88,53	165,72	119,16
8126 Obsluha zařízení na úpravu kovového odpadu	5	35	<b>85,86</b>	77,90	101,87	87,26
8139 Obsluha ostatních zařízení na výrobu skla a keramiky	4	199	<b>148,47</b>	106,00	174,68	143,31
8141 Obsluha pily a jiného zařízení na zpracování dřeva	10	567	<b>87,92</b>	69,61	113,62	90,26
8143 Obsluha zařízení na výrobu papíru, kartonu a lepenky	3	209	<b>98,26</b>	67,10	122,77	98,26
8149 Obsluha ostatních zařízení na zpracování dřeva a v papírnách	6	613	<b>89,04</b>	69,39	116,53	91,11
8159 Obsluha ostatních zařízení při chemické výrobě jinde neuvedená	21	439	<b>115,06</b>	88,65	143,93	116,39
8161 Obsluha zařízení při výrobě a rozvodu elektřiny	13	177	<b>148,38</b>	94,42	218,56	154,99
8162 Obsluha parních turbín, ohříváčů a motorů	36	242	<b>96,50</b>	58,89	143,34	99,42
8163 Obsluha zařízení při úpravě, čištění a rozvodu vody	35	508	<b>98,62</b>	75,64	130,23	102,31

Revidované výsledky ke dni 10. 3. 2010

### Hodinový výdělek podle podskupin zaměstnání KZAM-R

kraj: Jihočeský

Podskupiny zaměstnání KZAM-R	Výběrový soubor		Medián	Diferenciace		Průměr
	počet org.	počet		1. decil	9. decil	
	jednotek	zaměst.	Kč/hod	Kč/hod	Kč/hod	Kč/hod
8171 Obsluha automatických nebo poloautomatic. montážních linek	15	448	<b>95,14</b>	78,96	135,83	101,87
8180 Obsluha strojů a zařízení pro práce na železničním svršku	16	71	<b>120,54</b>	108,23	178,99	141,41
8211 Obsluha automat. nebo poloaut. obráběcích strojů (kromě 722)	27	1 235	<b>103,61</b>	75,80	134,44	105,58
8223 Obsluha strojů při konečné úpravě a nanášení ochran. povlaků	10	122	<b>106,63</b>	68,24	173,43	117,98
8231 Obsluha strojů na výrobu pryžových výrobků (např. obuvi)	3	41	<b>77,71</b>	64,57	92,35	77,58
8232 Obsluha strojů na výrobu plastových výrobků (vč. laminování)	10	732	<b>101,20</b>	62,97	126,44	97,78
8240 Obsluha automat. nebo poloautomatic. dřevoobráběcích strojů	5	295	<b>78,42</b>	57,94	108,63	82,21
8251 Obsluha tiskárenských strojů	6	83	<b>114,68</b>	71,75	152,97	114,95
8254 Obsluha kopírovacích strojů	3	10	<b>62,48</b>	49,66	99,82	67,04
8255 Obsluha strojů na výrobu předmětů z papíru (vč. celofánu)	3	253	<b>75,95</b>	62,72	109,03	82,44
8263 Obsluha šicích a vyšívacích strojů	7	448	<b>95,13</b>	68,26	117,56	95,17
8264 Obsluha strojů na bělení, barvení, čištění, praní, žehlení textilu	9	78	<b>72,57</b>	55,07	127,27	83,21
8271 Obsluha strojů na zpracování a konzervování masa a ryb	4	68	<b>82,44</b>	63,13	113,70	86,24
8273 Obsluha strojů na mletí zrn a koření	4	55	<b>98,00</b>	81,46	116,83	98,35
8274 Obsluha strojů na zpracování mouky, výrobu pečiva, čokolády	3	262	<b>67,21</b>	51,16	103,93	75,06
8275 Obsluha strojů na zpracování ovoce, zeleniny a ořechů	3	79	<b>124,00</b>	75,69	154,37	118,96
8278 Obsluha strojů na výrobu nápojů	3	15	<b>88,31</b>	82,85	142,12	97,97
8281 Montážní dělníci montující mechanická zařízení (stroje, vozidla)	9	1 050	<b>119,27</b>	84,63	140,17	116,79
8282 Montážní dělníci montující elektrická zařízení	5	1 077	<b>75,00</b>	57,00	95,00	74,93
8284 Montážní dělníci montující výrobky z kovů, pryže a plastů	12	705	<b>86,94</b>	62,40	115,86	91,53
8285 Montážní dělníci montující výrobky ze dřeva a podob. materiálů	3	14	<b>89,15</b>	76,02	119,54	92,38
8287 Montážní dělníci montující výrobky z kombinovaných materiálů	3	608	<b>70,32</b>	50,10	95,51	71,56
8290 Obsluha jiných stacionárních zařízení a ostatní montážní dělníci	14	218	<b>65,80</b>	48,88	85,14	67,19
8311 Strojvedoucí	15	581	<b>162,12</b>	149,64	174,40	161,16
8313 Dělníci zabezpečující sestavování vlaků (brzdaři, výhybkáři)	14	676	<b>123,66</b>	102,96	137,03	122,13
8321 Řidiči osobních a malých dodávkových automobilů, taxikáři	45	270	<b>96,32</b>	77,74	142,68	103,92
8323 Řidiči autobusů, trolejbusů a tramvají	10	905	<b>96,82</b>	80,24	124,10	99,70
8324 Řidiči nákladních automobilů a tahačů	114	1 522	<b>99,41</b>	74,68	135,94	104,08
8326 Řidiči speciálních vozidel	8	142	<b>94,04</b>	79,09	122,36	97,46
8331 Obsluha zemědělských a lesních strojů	32	344	<b>83,32</b>	65,76	128,98	91,47
8332 Obsluha zemních a příbuzných strojů	34	107	<b>113,18</b>	83,41	171,95	123,07
8333 Obsluha jeřábů, zdvihacích a podobných manipulačních zařízení	25	193	<b>85,57</b>	67,00	119,43	90,59
8334 Obsluha vysokozdvížných a ostatních motorových vozíků	59	572	<b>106,19</b>	76,14	132,49	106,21
9132 Pomocníci a uklízeči v kancelářích, hotelích, nemocnicích ap.	159	1 090	<b>59,42</b>	48,10	81,24	62,54
9141 Domovníci, správci domu	29	46	<b>85,28</b>	54,51	119,09	85,77
9152 Vrátní, hlídači, uváděči a šatnářky	48	679	<b>58,98</b>	49,87	84,93	63,29
9154 Pracovníci odečítající stav elektroměrů, plynoměrů a vodoměrů	4	12	<b>85,75</b>	65,56	90,97	83,71
9161 Sběrači odpadků, popeláři	4	72	<b>72,12</b>	47,41	84,88	68,95
9162 Metaři, čističi záchodků, žump, kanálů a podobných zařízení	3	16	<b>87,74</b>	56,36	116,36	86,25
9169 Ostatní pracovníci v příbuzných oborech jinde neuvedení	3	39	<b>73,67</b>	56,11	104,93	83,69
9211 Pomocní a nekvalifikovaní dělníci v zemědělství	9	53	<b>67,34</b>	48,13	92,34	70,02
9214 Pomocní a nekvalifikovaní dělníci v myslivosti	4	13	<b>54,50</b>	47,00	66,40	63,68
9312 Pomocní a nekvalif. dělníci na stavbách a údržbě silnic, přehrad	8	23	<b>115,42</b>	62,99	178,17	115,70
9313 Pomocní a nekvalifikovaní dělníci na stavbách budov	6	11	<b>61,42</b>	49,43	93,23	66,83

Revidované výsledky ke dni 10. 3. 2010

**Hodinový výdělek  
podle podskupin zaměstnání KZAM-R**

kraj: Jihočeský

Podskupiny zaměstnání KZAM-R	Výběrový soubor		Medián	Diferenciace		Průměr
	počet org. jednotek	počet zaměst.		1. decil	9. decil	
			Kč/hod	Kč/hod	Kč/hod	Kč/hod
9321 Pomocní a nekvalifikovaní montážní a manipulační dělníci	55	2 179	<b>71,99</b>	51,49	109,29	76,39
9322 Ruční baliči a pytlovači	12	214	<b>64,93</b>	53,15	94,97	69,94
9323 Dělníci nádvorní skupiny (pomocní montéři)	23	382	<b>77,15</b>	24,38	106,54	70,90
9331 Řidiči vozidel poháněných ručně nebo nožně	7	57	<b>103,57</b>	83,17	121,91	102,71
9333 Vazači a nosiči břemen, přístavní dělníci (dokaři)	14	72	<b>89,77</b>	60,91	122,57	94,22
9339 Pomocní a nekvalif. pracovníci v dopravě, ve skladech, v telek.	72	806	<b>77,96</b>	63,74	106,77	82,14

## 4. čtvrtletí 2006

## RSCP - podnikatelská sféra

PS-V6

Revidované výsledky ke dni 10. 3. 2010

Hodinový výdělek  
podle kategorií zaměstnání

kraj: Jihočeský

Kategorie zaměstnání	Struktura zaměstnanců	Medián	Diferenciace		Průměr
			1. decil	9. decil	
	%	Kč/hod	Kč/hod	Kč/hod	Kč/hod
D Manuální pracovníci	64,5	<b>86,51</b>	56,00	133,16	91,38
T Nemanuální pracovníci	35,5	<b>123,00</b>	69,95	234,35	147,40
Relace D/T (%)		70,3	80,1	56,8	62,0
<b>C E L K E M - podnikatelská sféra</b>	<b>100</b>	<b>96,30</b>	<b>58,64</b>	<b>168,50</b>	<b>111,25</b>

manuální pracovníci - zaměstnanci s převážně manuálním charakterem práce (hlavní třída KZAM-R 6-9 a vybraná zaměstnání hl. třídy 5)

nemanuální pracovníci - zaměstnanci s převážně nemanuálním charakterem práce (hlavní třída KZAM-R 1-4 a vybraná zaměstnání hl. třídy 5)

## 4. čtvrtletí 2006

## RSCP - podnikatelská sféra

PS-V8

Revidované výsledky ke dni 10. 3. 2010

Hodinový výdělek  
podle pohlaví

kraj: Jihočeský

Pohlaví	Struktura zaměstnanců	Medián	Diferenciace		Průměr
			1. decil	9. decil	
	%	Kč/hod	Kč/hod	Kč/hod	Kč/hod
M Muž	59,4	<b>106,91</b>	67,27	186,54	124,70
Ž Žena	40,6	<b>81,17</b>	53,66	139,35	91,56
Relace Ž/M (%)		75,9	79,8	74,7	73,4
<b>C E L K E M - podnikatelská sféra</b>	<b>100</b>	<b>96,30</b>	<b>58,64</b>	<b>168,50</b>	<b>111,25</b>

## Hrubá měsíční mzda a její složky, diference, placená doba v podnikatelské sféře

kraj: Jihočeský

**Medián hrubé měsíční mzdy ..... 17 353 Kč/měs**

### Diference

1. decil - 10 % hodinových výdělků menších než .....	10 956 Kč/měs
1. kvartil - 25 % hodinových výdělků menších než .....	13 451 Kč/měs
Medián - 50 % hodinových výdělků menších než .....	17 353 Kč/měs
3. kvartil - 25 % hodinových výdělků větších než .....	22 566 Kč/měs
9. decil - 10 % hodinových výdělků větších než .....	29 387 Kč/měs

Průměr hrubé měsíční mzdy ..... 19 785 Kč/měs

### Vybrané složky hrubé měsíční mzdy

prémie a odměny .....	18,5 %
příplatky za přesčas .....	0,9 %
příplatky ostatní .....	4,3 %
náhrady .....	9,5 %
odměny za pohotovost .....	0,2 %

Průměrná placená doba ..... 174,5 hod/měs

Revidované výsledky ke dni 10. 3. 2010

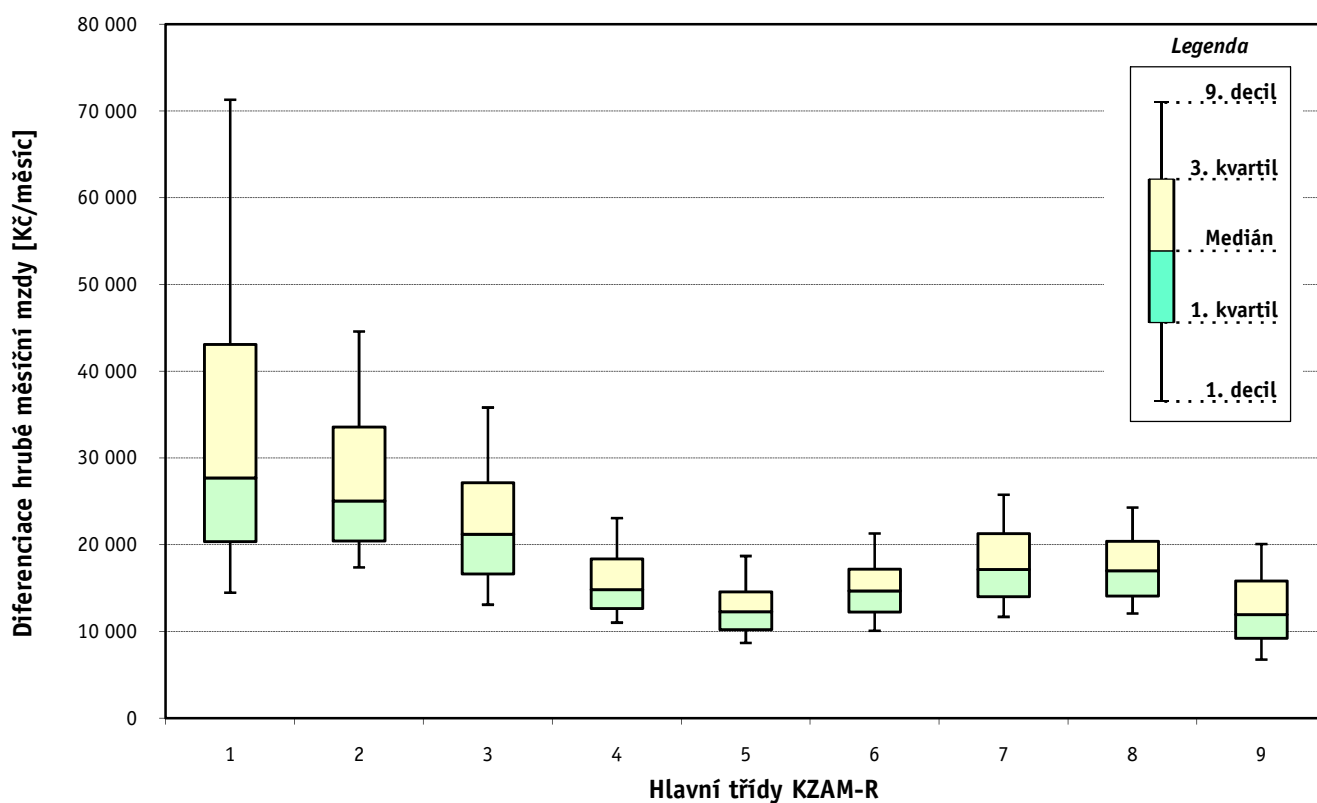
Hrubá měsíční mzda a její složky, diference, placená doba  
podle hlavních tříd zaměstnání KZAM-R

kraj: Jihočeský

Hlavní třída zaměstnání KZAM - R	Struktura zaměstnanců	Medián
	%	Kč/měs

1 Zákodárci, vedoucí a řídící pracovníci	6,1	27 723
2 Vědečtí a odborní duševní pracovníci	5,5	25 041
3 Techničtí, zdravotničtí a pedagogičtí pracovníci	18,9	21 202
4 Nižší administrativní pracovníci	7,3	14 819
5 Provozní pracovníci ve službách a obchodu	7,1	12 264
6 Dělníci v zemědělství, lesnictví a rybářství	4,5	14 686
7 Řemeslníci, výrobci a zpracovatelé	22,4	17 137
8 Obsluha strojů a zařízení	21,4	17 000
9 Pomocní a nekvalifikovaní pracovníci	6,8	11 939

<b>C E L K E M - podnikatelská sféra</b>	<b>100</b>	<b>17 353</b>
------------------------------------------	------------	---------------

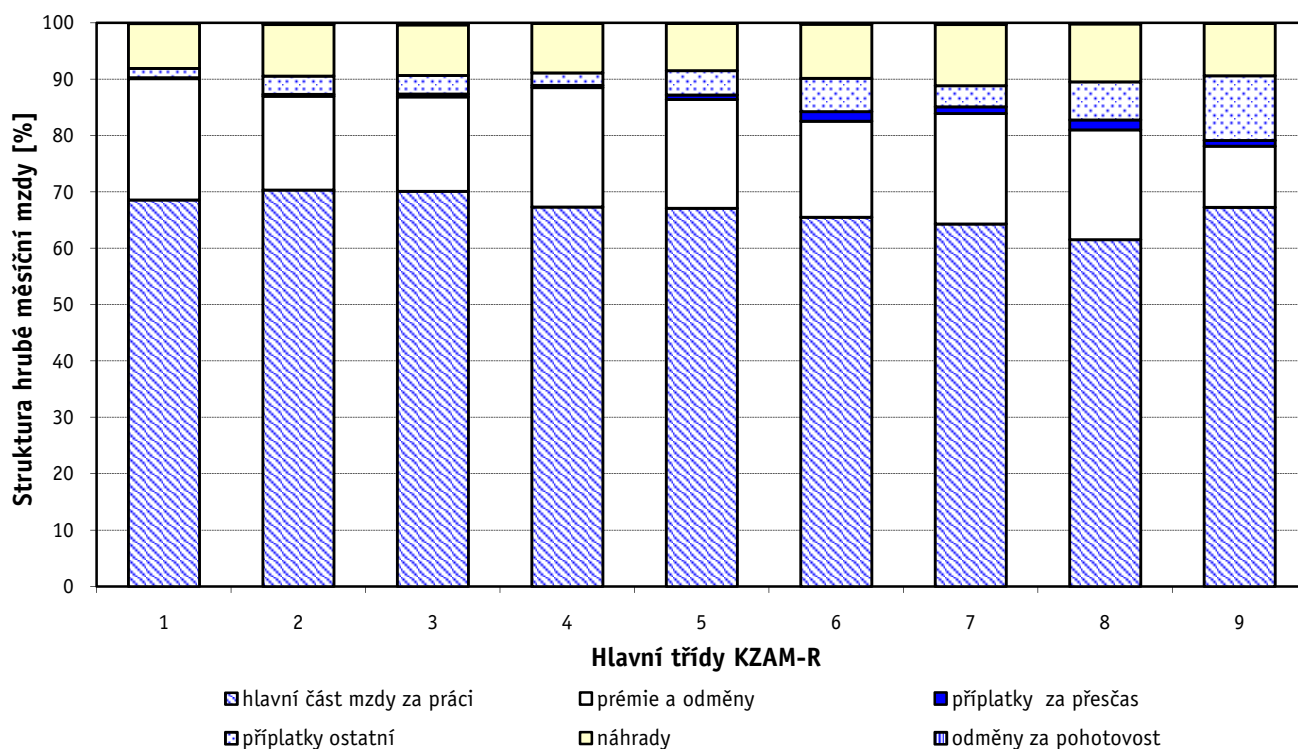




### Hrubá měsíční mzda a její složky, diferenciacie, placená doba podle hlavních tříd zaměstnání KZAM-R

kraj: Jihočeský

Diferenciace				Průměr	Vybrané složky hrubé měsíční mzdy					Placená doba
1. decil	1. kvartil	3. kvartil	9. decil		prémie a odměny	příplatky za přesčas	příplatky ostatní	náhrady	odměny za pohotovost	
Kč/měs	Kč/měs	Kč/měs	Kč/měs	Kč/měs	%	%	%	%	%	hod/měs
14 464	20 352	43 103	71 304	38 119	21,5	0,2	1,7	7,9	0,1	171,6
17 395	20 436	33 573	44 602	28 987	16,6	0,4	3,2	9,2	0,3	170,9
13 086	16 651	27 146	35 829	23 186	16,7	0,5	3,3	9,0	0,3	171,4
11 022	12 659	18 364	23 083	16 241	21,2	0,4	2,2	8,9	0,0	171,3
8 672	10 206	14 554	18 705	13 090	19,3	0,8	4,3	8,4	0,1	173,5
10 082	12 259	17 175	21 297	15 230	17,0	1,7	6,0	9,6	0,2	180,7
11 683	14 029	21 275	25 772	18 085	19,6	1,2	3,8	10,9	0,3	175,4
12 075	14 076	20 398	24 301	17 637	19,5	1,8	6,7	10,3	0,2	178,3
6 750	9 211	15 836	20 078	12 679	10,9	1,0	11,4	9,4	0,0	174,8
<b>10 956</b>	<b>13 451</b>	<b>22 566</b>	<b>29 387</b>	<b>19 785</b>	<b>18,5</b>	<b>0,9</b>	<b>4,3</b>	<b>9,5</b>	<b>0,2</b>	<b>174,5</b>



Revidované výsledky ke dni 10. 3. 2010

### Hrubá měsíční mzda a její složky, diference, placená doba podle podskupin zaměstnání KZAM-R

kraj: Jihočeský

Podskupiny zaměstnání KZAM-R	Počet zaměstnanců přepočtený podle placených měsíců	Medián
		Kč/měs
1210 Ředitelé a prezidenti velkých organizací, podniků	135	84 845
1221 Vedoucí pracovníci v zemědělství, lesnictví, rybářství a myslivosti	109	30 200
1222 Vedoucí pracovníci v průmyslu (ve výrobě)	418	44 121
1223 Vedoucí pracovníci ve stavebnictví a zeměměřičství	65	40 849
1224 Vedoucí pracovníci ve velkoobchodě a v maloobchodě	521	19 552
1225 Vedoucí pracovníci v restauracích a hotelích	15	18 812
1226 Vedoucí pracovníci v dopravě, skladování, telekomunik. a na poštovních úřadech	321	21 992
1227 Vedoucí pracovníci v organizacích zaměřených na poskytování obchodních služeb	239	45 357
1229 Vedoucí pracovních dílčích celků jinde neuvedení (kulturních,zdravotn.,školských)	111	28 043
1231 Vedoucí pracovníci finančních a hospodářských (správních) útvarů	286	41 756
1232 Vedoucí pracovníci personálních útvarů a útvarů průmyslových vztahů	48	40 833
1233 Vedoucí pracovníci obytných útvarů (včetně průzkumu trhu)	153	46 165
1234 Vedoucí pracovníci reklamních útvarů a útvarů pro styk s veřejností	18	43 228
1235 Vedoucí pracovníci zásobovacích útvarů	117	36 783
1236 Vedoucí pracovníci výpočetních útvarů	45	38 591
1237 Vedoucí pracovníci výzkumných a vývojových útvarů	75	42 225
1239 Vedoucí pracovníci ostatních útvarů jinde neuvedení	190	34 463
1311 Vedoucí, ředitelé v zemědělství,lesnictví,rybářství a myslivosti	41	27 764
1312 Vedoucí, ředitelé v průmyslu (ve výrobě)	75	46 631
1314 Vedoucí, ředitelé ve velkoobchodu a maloobchodu	213	17 360
1315 Vedoucí, ředitelé v restauracích a hotelích	19	23 165
1316 Vedoucí, ředitelé v dopravě, skladování, telekomunikacích a na poštovních úřadech	91	26 118
1319 Vedoucí, ředitelé malých organizací ostatní (kultura,zdravotnictví,školství)	33	24 885
2113 Chemici	33	19 987
2131 Projektanti a analytici výpočetních systémů	44	27 468
2132 Programátoři	88	24 358
2139 Ostatní odborníci zabývající se výpočetní technikou jinde neuvedení	141	28 773
2142 Projektanti staveb a areálů, stavební inženýři	125	27 694
2143 Projektanti elektrotechnických zařízení, elektroinženýři	152	44 766
2144 Projektanti elektronických systémů a telekomunikačních sítí, inženýři - elektronik	76	32 175
2145 Projektanti a konstruktéři strojních zařízení, strojní inženýři	280	30 011
2146 Chemičtí inženýři, technologové	20	34 705
2149 Ostatní architekti, projektanti, konstruktéři a techničtí inženýři (tvůrčí pracovníci)	53	31 001
2211 Bakteriologové, biologové, ekologové, zoologové a odborníci v příbuzných oborech	145	20 898
2213 Agronomové, šlechtitelé a odborníci v příbuzných oborech	94	23 245
2221 Lékaři, ordináři (kromě zubních lékařů)	362	43 635
2311 Vědeckopedagogičtí pracovníci	554	29 030
2411 Odborní pracovníci na úseku účetnictví, financí, daní, apod., hlavní účetní	263	28 211
2412 Odborní pracovníci na úseku zaměstnaneckých, personálních věcí	46	22 860
2413 Odborní pracovníci v bankovníctví a pojišťovnictví	765	26 030
2419 Ostatní odborní pracovníci v oblasti podnikání	139	31 284
2421 Právníci, právní poradci (mimo advokacie a soudnictví)	31	36 315
2432 Odborní pracovníci knihoven (kromě řadových)	17	21 308
2433 Odborní pracovníci v informacích (např. vti)	14	25 371

### Hrubá měsíční mzda a její složky, diferenciacie, placená doba podle podskupin zaměstnání KZAM-R

kraj: Jihočeský

Diferenciace				Průměr	Vybrané složky hrubé měsíční mzdy					Placená doba
1. decil	1. kvartil	3. kvartil	9. decil		prémie a odměny	příplatky za přesčas	příplatky ostatní	náhrady	odměny za pohotovost	
Kč/měs	Kč/měs	Kč/měs	Kč/měs	Kč/měs	%	%	%	%	%	hod/měs
32 524	51 728	143 013	220 579	105 288	21,1	0,1	0,6	7,9	0,0	169,4
21 313	25 336	38 598	52 648	34 850	21,3	0,4	3,3	8,7	0,1	170,5
24 084	31 529	60 689	91 436	51 530	20,2	0,2	1,2	8,9	0,2	167,2
24 655	29 019	57 986	78 995	49 114	26,4	1,8	1,2	7,8	0,0	177,9
12 659	15 611	26 590	39 339	24 173	16,9	0,3	2,8	8,0	0,0	174,4
11 701	15 469	21 047	28 148	19 647	9,1	0,7	7,1	8,2	0,0	176,4
17 341	19 195	30 297	41 190	26 733	21,9	0,1	1,9	10,0	0,6	163,3
26 552	34 413	69 565	99 172	56 560	18,9	0,0	1,5	9,0	0,0	168,5
19 468	23 794	36 042	56 729	36 530	23,4	0,2	5,9	10,0	0,3	169,9
23 810	30 286	61 280	94 182	52 158	24,5	0,2	2,4	8,7	0,1	167,2
23 640	28 363	67 432	123 510	55 897	25,9	0,2	0,8	9,6	0,0	167,3
22 224	31 522	69 854	96 599	54 767	24,0	0,2	1,3	8,6	0,1	167,9
23 481	34 296	59 805	78 713	46 257	15,8	0,0	1,5	10,0	0,0	164,2
17 804	25 406	54 445	71 501	42 525	17,9	0,2	1,4	9,6	0,2	168,2
27 071	30 220	52 859	75 564	44 190	20,8	0,3	1,2	10,1	0,0	168,5
26 034	31 964	56 370	73 373	49 729	18,1	0,1	2,5	9,5	0,7	167,0
21 025	26 018	47 980	65 372	40 900	21,3	0,1	2,0	8,8	0,1	167,1
13 767	14 984	44 028	51 288	30 452	20,6	0,0	0,0	11,3	0,3	168,8
25 097	36 678	62 036	82 212	53 378	22,6	0,1	2,1	8,0	0,0	169,1
11 636	14 137	23 105	33 362	20 547	28,1	0,6	2,6	9,5	0,0	174,3
14 339	16 184	29 444	35 367	24 735	26,9	0,1	0,7	7,8	0,0	172,2
22 031	24 111	29 909	38 207	28 946	26,4	0,2	0,8	9,0	0,0	165,0
17 754	22 207	31 999	51 604	28 741	18,7	0,1	3,1	9,9	0,2	167,1
14 976	17 827	23 717	26 565	21 418	10,6	0,2	0,8	9,0	0,0	164,0
20 230	21 108	33 868	40 444	28 754	12,5	0,0	4,0	9,1	0,1	171,0
18 371	20 774	30 415	39 130	26 800	14,4	0,2	4,4	9,0	0,6	169,6
20 685	24 053	37 637	50 295	31 968	15,2	0,5	2,6	10,0	0,5	166,1
18 520	21 651	36 084	53 032	31 777	16,2	0,4	4,5	10,7	0,3	167,3
23 611	32 052	57 291	67 338	45 410	14,0	0,2	5,6	9,6	0,6	161,7
22 143	24 799	39 748	49 165	33 583	18,5	0,8	1,8	11,0	1,0	167,8
20 599	23 340	39 165	48 919	33 052	20,1	0,5	1,7	10,6	0,0	168,8
25 636	30 931	44 860	50 755	37 563	14,6	0,2	0,3	9,9	0,1	166,1
16 832	23 031	37 907	45 264	31 462	17,1	0,1	1,3	9,3	0,0	166,2
16 584	18 486	27 670	33 405	24 416	12,8	0,1	3,7	8,7	0,0	170,3
16 346	18 136	29 478	37 191	24 959	16,7	0,5	5,2	10,0	0,0	171,2
28 044	34 418	53 795	74 613	48 037	27,8	1,2	2,1	9,2	2,2	180,1
21 450	24 170	37 455	52 127	33 372	14,6	0,0	15,2	13,4	0,0	169,2
19 182	22 331	35 555	51 843	31 622	14,9	0,2	2,1	9,3	0,0	167,9
17 795	19 899	28 778	33 220	24 747	13,7	0,5	3,8	10,0	0,0	167,0
20 087	22 585	32 460	44 394	29 701	12,1	0,0	0,6	9,6	0,1	167,5
18 291	23 406	44 480	56 220	34 825	15,4	0,3	3,2	9,7	0,2	166,3
24 737	28 695	47 612	60 917	40 885	8,8	0,3	3,9	9,3	0,5	166,5
16 915	18 514	25 922	30 255	23 126	14,8	0,0	11,2	8,2	0,0	168,5
19 401	20 711	26 998	42 360	26 330	16,0	0,0	2,1	10,4	0,0	167,9

Revidované výsledky ke dni 10. 3. 2010

### Hrubá měsíční mzda a její složky, diference, placená doba podle podskupin zaměstnání KZAM-R

kraj: Jihočeský

Podskupiny zaměstnání KZAM-R	Počet zaměstnanců přepočtený podle placených měsíců	Medián
		Kč/měs
2441 Ekonomové - vědečtí pracovníci, specialisté, experti	178	31 041
2451 Spisovatelé, autoři, kritikové, novináři, redaktori	70	22 625
2470 Odborní administrativní pracovníci jinde neuvedení	127	20 443
3111 Technici ve fyzikálních a příbuzných oborech	53	18 145
3112 Stavební technici	359	27 206
3113 Elektrotechnici	658	32 024
3114 Elektronici a technici v radiokomunikacích a telekomunikacích	243	19 789
3115 Strojírenští technici	1 420	25 864
3116 Chemičtí technici	117	22 084
3118 Technici v kartografii, kresličů a zeměměřičů	166	23 363
3119 Ostatní techničtí pracovníci jinde neuvedení	1 426	23 221
3121 Poradci ve výpočetní technice	76	25 144
3122 Operátoři a obsluha výpočetní techniky	134	20 852
3123 Operátoři průmyslových robotů, nc strojů	21	20 937
3129 Ostatní technici ve výpočetní technice jinde neuvedení	43	25 864
3132 Obsluha zařízení pro záznam zvuku,obrazu,operátoři kamery	17	26 521
3134 Obsluha lékařských zařízení	74	25 950
3151 Kolaudační technici a technici protipožární ochrany	39	28 162
3152 Bezpečnostní technici a technici pro kontrolu zdravotní nezávadnosti a jakosti	297	20 200
3160 Technici železničního provozu	573	25 815
3211 Technici a laboranti v oblasti biologie a v příbuzných oborech	141	18 989
3212 Technici v agronomii, v lesnictví a v zemědělství	530	22 242
3226 Rehabilitační a fyzioterapeutičtí pracovníci (vč. odborných masérů)	66	17 505
3231 Ošetřovatelé, všeobecné zdravotní sestry	675	18 913
3342 Pedagogové v oblasti dalšího vzdělávání	19	34 656
3411 Zprostředkovatelé finančních transakcí, obchodu s cennými papíry, devizami	87	21 527
3412 Pojišťovací agenti	115	22 131
3414 Konzultanti a organizátoři zájezdů	11	20 458
3415 Obchodní cestující, profesionální poradci v obchodě, obchodní zástupci	379	28 041
3416 Nákupčí	422	20 633
3417 Odhadci a zbožíznalci	24	16 822
3419 Ostatní pracovníci - obchodní zprostředkovatelé jinde neuvedení	24	16 790
3421 Obchodní agenti	603	20 462
3422 Odbytoví a přepravní agenti	371	20 841
3431 Odborné sekretářky, sekretáři	191	17 158
3433 Pracovníci v oblasti účetnictví,fakturace,rozpočetnictví, kalkulace	1 290	18 960
3434 Pracovníci v oblasti statistiky a matematiky	32	18 745
3435 Pracovníci v oblasti práce a mezd (kromě účetních)	64	22 012
3436 Referenti osobních oddělení	133	20 957
3439 Ostatní odborní administrativní pracovníci jinde neuvedení	533	19 410
3449 Ostatní celní a daňoví pracovníci a pracovníci v příbuzných oborech	21	20 446
3453 Detektivové, kriminalisté	14	9 407
3471 Aranžéři, průmysloví a komerční návrháři, bytoví architekti	28	14 979
4112 Kancelářští a manipulační pracovníci a obsluha zařízení na zpracování textu	25	15 226

### Hrubá měsíční mzda a její složky, diferenciacie, placená doba podle podskupin zaměstnání KZAM-R

kraj: Jihočeský

Diferenciace				Průměr	Vybrané složky hrubé měsíční mzdy					Placená doba
1. decil	1. kvartil	3. kvartil	9. decil		prémie a odměny	příplatky za přesčas	příplatky ostatní	náhrady	odměny za pohotovost	
Kč/měs	Kč/měs	Kč/měs	Kč/měs	Kč/měs	%	%	%	%	%	hod/měs
16 411	21 333	41 451	52 939	33 633	15,5	0,6	4,3	9,3	0,1	167,6
15 727	18 852	25 957	29 219	23 008	15,0	0,0	3,3	7,8	0,0	174,6
15 426	17 166	24 469	32 924	22 723	12,2	0,2	2,0	9,2	0,0	168,3
13 134	14 250	20 988	23 086	18 241	12,0	0,3	0,1	7,1	0,1	164,5
18 501	21 677	35 786	44 157	29 814	20,6	1,6	2,2	8,8	0,0	175,1
18 745	22 115	38 969	43 769	31 432	8,3	1,1	10,3	9,8	1,5	168,4
14 486	15 664	29 284	39 059	24 106	7,4	0,6	7,8	11,2	1,2	174,3
16 992	20 401	33 217	39 202	27 385	18,8	0,8	2,3	10,1	0,3	170,0
14 411	18 195	25 883	37 182	23 445	11,2	0,3	4,8	11,2	0,5	166,6
16 725	19 550	27 350	34 307	24 412	12,9	0,1	2,7	9,9	0,1	168,0
15 594	18 719	28 653	35 667	24 699	19,9	0,6	2,9	9,3	0,4	169,4
17 072	18 939	33 040	37 924	26 484	16,9	0,3	2,1	9,4	0,3	168,4
15 623	17 198	28 072	39 334	25 030	17,2	0,6	4,2	9,1	0,6	169,9
17 832	18 646	25 234	36 099	22 957	19,3	3,2	3,9	9,9	0,0	173,8
19 563	22 929	33 834	38 002	27 877	16,9	0,1	3,3	9,9	0,5	168,2
17 865	22 146	28 262	48 220	26 966	13,8	0,5	6,3	8,4	0,0	176,3
15 988	22 062	32 482	36 676	26 342	17,4	0,2	6,4	12,4	0,0	168,8
19 464	24 177	36 021	38 971	29 854	10,9	0,4	12,5	10,0	3,1	163,6
14 483	16 871	25 083	34 211	22 519	13,3	0,7	2,4	9,8	0,1	168,6
20 564	23 910	27 344	29 008	25 326	5,4	2,5	13,6	11,0	1,2	171,6
13 223	16 144	22 127	26 487	19 955	13,1	0,4	0,9	12,1	0,9	174,4
15 648	17 932	27 098	30 394	22 797	14,2	0,2	0,5	15,3	0,1	169,9
13 150	15 110	18 561	19 630	17 078	6,4	0,8	7,1	10,5	0,2	175,1
15 655	16 585	20 932	23 284	19 432	3,9	0,8	8,8	9,7	0,8	169,8
26 052	27 974	41 213	51 388	37 185	12,8	0,0	0,8	10,6	0,3	162,9
15 906	17 723	31 297	40 950	25 616	16,1	0,1	0,4	9,4	0,0	168,9
17 763	19 494	26 725	40 841	26 530	13,9	0,0	0,4	10,4	0,0	172,1
13 702	16 257	28 950	30 409	21 587	14,3	0,0	1,4	8,2	0,0	166,7
19 043	21 500	38 149	50 932	32 196	24,8	0,2	4,1	8,7	0,9	168,4
13 340	16 622	27 284	34 670	22 731	18,9	0,5	1,9	9,6	0,1	169,6
14 296	14 971	22 582	30 282	20 792	11,7	0,1	0,8	6,6	0,0	165,6
13 054	14 400	26 337	28 996	19 313	24,4	0,3	0,0	9,4	0,0	172,9
13 137	15 177	28 636	38 928	23 899	20,0	0,3	1,9	8,6	0,1	170,0
12 940	16 744	26 997	32 781	22 681	21,3	0,3	2,3	9,4	0,1	169,1
13 606	14 203	22 698	27 780	19 519	11,3	0,2	1,6	9,6	0,1	170,4
13 592	15 777	23 781	30 309	21 022	17,0	0,4	2,6	9,3	0,1	169,8
13 248	13 959	22 781	31 036	21 060	17,7	0,4	1,0	9,1	0,0	173,1
15 086	17 357	30 228	33 800	23 751	19,9	0,1	1,2	9,4	0,1	169,6
14 270	18 199	25 063	32 475	22 327	15,8	0,2	2,2	9,7	0,0	166,8
13 608	15 880	25 444	31 423	21 322	12,9	0,3	6,3	9,6	0,1	169,7
16 425	19 451	22 192	25 129	21 094	19,8	0,0	1,4	10,3	0,0	173,2
8 486	8 657	12 992	27 176	12 931	6,9	0,0	1,8	7,5	0,0	173,2
10 967	11 515	23 133	28 309	17 995	24,4	0,2	1,0	9,1	0,0	167,7
10 238	11 894	18 551	20 025	15 342	10,0	0,1	1,8	9,4	0,2	170,2

Revidované výsledky ke dni 10. 3. 2010

### Hrubá měsíční mzda a její složky, diference, placená doba podle podskupin zaměstnání KZAM-R

kraj: Jihočeský

Podskupiny zaměstnání KZAM-R	Počet zaměstnanců přepočtený podle placených měsíců	Medián
		Kč/měs
4113 Pracovníci přípravy dat výpočetní techniky	82	14 956
4115 Sekretářky, sekretáři	353	17 479
4121 Nižší účetní	137	15 165
4122 Nižší statistici	29	13 418
4123 Nižší finanční, daňoví úředníci a úředníci v příbuzných oborech	58	26 618
4131 Úředníci ve skladech	1 010	15 921
4132 Úředníci ve výrobě (např. výrobní plánovači)	172	20 614
4133 Úředníci v dopravě a v přepravě (dispečeri, kontrolori apod.)	185	19 565
4141 Řadoví knihovníci, archiváři, evidenční pracovníci	21	15 329
4142 Poštovní doručovatelé, úředníci v třídárnách	1 023	13 996
4190 Ostatní nižší úředníci jinde neuvedení	52	14 606
4211 Pokladníci (v bankách, pojišťovnách, spořitelnách, na poště)	177	17 595
4212 Úředníci na přepážkách a směnárnicích	675	16 236
4213 Pokladníci v obchodě, společném stravování apod.	622	12 084
4214 Prodavači vstupenek, jízdenek apod.	150	17 818
4215 Bookmakeři, krupiéři a úředníci sázkových kanceláří	164	18 015
4216 Inkasisté (výběrčí dluhů)	11	21 131
4221 Úředníci cestovních kanceláří	15	17 792
4222 Recepční	40	15 231
4223 Telefonisté	38	12 971
4224 Informátoři	47	15 102
5121 Pracovníci dohlížející nad obsluhujícím personálem, hospodyně	44	14 037
5122 Kuchaři	348	12 168
5123 Čišníci, servírky	44	13 272
5161 Hasiči, požárníci	91	21 869
5169 Ostatní pracovníci ochrany a ostrahy jinde neuvedení	558	11 654
5211 Prodavači v obchodech	2 014	11 577
6111 Pěstitelé polních plodin	33	12 053
6113 Zahradníci a pěstitelé zahradních plodin a sazenic	27	14 369
6121 Chovatelé hospodářských zvířat (kromě drůbeže a včel)	278	15 750
6122 Chovatelé drůbeže	34	9 811
6141 Dělníci pro pěstění a ošetřování lesa	280	11 071
6142 Dělníci pro těžbu dřeva (kromě obsluhy pojízdných zařízení)	178	16 342
7121 Zedníci pracující s tradičními materiály (bambus, hlína atd.)	35	12 659
7122 Zedníci, kameníci, omítkáři	491	17 333
7123 Betonáři, dělníci specializovaní na pokládání betonových povrchů	48	15 980
7124 Tesaři a truhláři	121	15 520
7125 Stavební montážníci	17	14 037
7129 Ostatní stavební dělníci hlavní stavební výroby a pracovníci v ostatních oborech	145	23 273
7136 Instalatéři, potrubáři, stavební zámečníci, klempíři	353	17 148
7137 Stavební a provozní elektrikáři	160	20 230
7141 Malíři a tapetaři	27	14 199
7142 Lakýrníci a pracovníci v příbuzných oborech	84	16 977
7211 Formíři a jádraři	101	17 955

### Hrubá měsíční mzda a její složky, diferenciacie, placená doba podle podskupin zaměstnání KZAM-R

kraj: Jihočeský

Diferenciacie				Průměr	Vybrané složky hrubé měsíční mzdy					Placená doba
1. decil	1. kvartil	3. kvartil	9. decil		prémie a odměny	příplatky za přesčas	příplatky ostatní	náhrady	odměny za pohotovost	
Kč/měs	Kč/měs	Kč/měs	Kč/měs	Kč/měs	%	%	%	%	%	hod/měs
10 578	11 646	17 527	24 758	16 043	14,1	0,3	3,4	9,7	0,0	171,6
12 688	14 972	20 679	24 417	18 373	16,5	0,2	1,7	9,6	0,0	169,0
11 795	12 582	18 854	20 531	15 857	22,4	0,1	1,2	8,8	0,0	168,5
10 451	12 159	16 401	19 370	14 744	37,1	0,0	0,1	8,6	0,0	172,8
18 733	20 800	33 385	40 444	28 283	14,1	0,6	1,8	8,0	0,0	171,3
12 114	13 818	18 845	22 830	16 871	15,5	1,0	4,1	10,1	0,1	174,6
13 613	16 165	26 208	30 200	22 045	17,2	1,0	4,4	9,1	0,3	169,9
15 212	17 547	22 531	25 384	19 970	14,5	1,2	7,8	10,3	0,2	170,9
11 738	13 318	17 311	20 862	15 716	14,5	0,1	2,5	9,5	0,2	171,5
12 369	13 048	15 389	17 337	14 487	20,4	0,2	2,1	10,3	0,0	162,7
11 098	11 762	21 654	32 267	18 779	19,2	0,4	2,6	6,8	0,0	168,8
13 120	15 417	21 228	22 610	18 198	12,5	0,1	2,2	9,3	0,0	165,8
13 801	14 862	19 353	24 598	18 018	17,4	0,1	1,2	9,7	0,0	165,4
9 932	10 816	13 480	14 637	12 426	17,4	0,5	3,6	7,3	0,0	174,9
13 961	15 985	19 978	22 408	17 873	5,3	1,7	11,4	12,4	0,2	170,6
11 830	13 225	21 866	33 584	19 762	25,5	0,3	3,7	6,7	0,0	171,8
10 389	14 015	30 377	32 116	21 854	13,2	0,0	5,9	7,7	0,0	162,8
15 251	16 059	22 434	25 959	19 374	13,3	0,1	1,4	10,5	0,0	170,2
11 424	14 015	18 307	20 017	15 760	14,0	0,8	7,7	8,7	0,1	167,5
9 841	11 164	14 211	15 714	12 792	18,4	0,3	3,7	6,0	0,3	169,2
10 655	12 920	16 269	18 668	14 635	14,6	1,1	5,3	10,3	0,0	171,6
9 957	12 233	16 326	20 108	14 948	10,0	0,3	2,7	9,1	0,0	171,6
9 307	10 393	15 022	19 699	13 488	15,1	0,5	4,7	8,5	0,1	172,6
11 565	12 527	14 407	15 949	13 590	10,2	0,7	5,0	8,9	0,0	170,0
16 563	18 270	29 693	31 570	23 423	11,5	0,6	16,9	10,0	3,3	171,5
8 967	9 958	14 699	18 658	12 798	5,7	2,3	8,3	7,4	0,1	179,2
9 022	10 057	13 722	16 737	12 288	17,9	0,5	4,3	8,8	0,0	172,6
8 454	9 936	13 740	15 232	11 943	15,2	1,5	2,6	11,8	0,0	182,3
10 658	12 481	15 484	18 056	14 379	7,9	0,8	16,8	10,6	0,0	169,7
11 052	12 682	18 360	21 948	15 995	17,6	1,9	7,8	8,1	0,0	181,4
8 907	9 475	11 905	15 356	11 048	27,9	0,1	8,2	8,1	0,2	175,4
8 775	9 869	13 793	16 999	12 044	9,0	0,2	0,4	17,6	0,0	165,5
12 172	13 443	20 120	23 670	17 513	13,0	0,4	0,5	19,4	0,0	167,9
10 404	11 497	14 799	17 087	13 530	18,4	0,3	0,4	11,6	0,0	183,6
12 660	14 199	22 325	28 840	19 220	21,1	1,4	1,7	12,5	0,1	180,7
14 291	15 414	16 921	20 326	16 602	27,7	1,0	5,0	12,2	0,1	168,6
12 914	14 360	17 606	20 204	16 168	21,3	0,7	1,6	11,5	0,0	175,4
12 505	13 489	15 487	17 094	14 937	19,3	1,6	2,2	14,9	0,0	181,5
15 520	17 973	27 309	33 815	23 881	31,2	1,5	1,1	8,7	0,0	185,9
13 453	15 285	20 938	25 461	18 868	17,2	1,3	3,8	12,6	1,6	173,9
13 704	16 247	23 801	26 820	20 232	15,8	1,6	3,9	11,6	1,1	177,6
10 597	11 979	15 931	20 430	14 549	11,5	0,5	3,7	12,6	0,0	172,1
14 040	15 116	19 365	22 458	17 647	13,5	1,1	6,3	11,8	0,0	174,2
13 346	16 265	19 749	21 837	17 916	16,3	2,2	11,5	12,4	0,1	177,6



Revidované výsledky ke dni 10. 3. 2010

### Hrubá měsíční mzda a její složky, diference, placená doba podle podskupin zaměstnání KZAM-R

kraj: Jihočeský

Podskupiny zaměstnání KZAM-R	Počet zaměstnanců přepočtený podle placených měsíců	Medián
		Kč/měs
7212 Svářeči, řezači plamenem a páječi	321	20 821
7213 Výrobci a opraváři výrobků a dílů z plechů	293	19 232
7221 Kováři, obsluha kovací lisů, obsluha bucharů	100	17 535
7222 Nástrojaři, kovodeláři, kovodělníci, zámečníci	1 943	18 999
7223 Seřizovači a obsluha obráběcích strojů (kromě automatických a poloautomatických)	1 694	20 373
7224 Brusiči, leštiči a ostříči nástrojů	252	19 475
7231 Mechanici a opraváři motorových vozidel	440	16 947
7233 Mechanici a opraváři lodních motorů, trupů a zařízení	16	15 289
7234 Mechanici a opraváři kolejových vozidel	314	18 537
7235 Mechanici a opraváři obráběcích, zemědělských strojů a průmyslového zařízení	844	21 491
7239 Ostatní mechanici a opraváři strojů a zařízení bez elektro jinde neuvedení	328	18 933
7241 Elektromechanici, opraváři a seřizovači různých typů elektrických zařízení	1 786	14 520
7242 Mechanici, opraváři a seřizovači elektrických částí aut, letadel, lodí	153	18 213
7243 Mechanici, seřizovači, opraváři elektronických zařízení	325	18 250
7244 Telefonní a telegrafní mechanici, montéři a opraváři	17	17 075
7246 Montéři a opraváři silnoproudých elektrických vedení	119	19 727
7311 Výrobci, mechanici a opraváři přesných přístrojů a zařízení	29	16 002
7324 Malíři skla a keramiky a pracovníci v příbuzných oborech (vč. výrobců zrcadel)	35	24 917
7341 Tiskaři, sazeči (kromě obsluhy tiskárenských strojů)	15	21 947
7411 Zpracovatelé masa, ryb vč. uzenářů a konzervovačů masa a ryb	641	15 267
7412 Zpracovatelé pekárenských a cukrářských výrobků	157	11 307
7415 Ochutnávači potravin a nápojů	109	14 736
7419 Ostatní zpracovatelé - výrobci potravinářských výrobků jinde neuvedení	89	19 106
7421 Impregnační a úpraváři dřeva	275	20 343
7422 Umělečtí truhláři, řezbáři, výrobci a opraváři výrobků ze dřeva vč. opravářů	75	16 863
7423 Seřizovači a seřizovači-obsluhovači dřevoobráběcích strojů	58	20 475
7431 Kvalifikovaní dělníci připravující přírodní vlákno pro další zpracování	58	12 055
7435 Modeláři a střihači textilu, kůží a podobných materiálů	42	13 403
7436 Švadleny, vyšivači a pracovníci v příbuzných oborech	403	11 259
7437 Čalouníci a pracovníci v příbuzných oborech (včetně autočalouníků)	13	14 811
7439 Ostatní dělníci při výrobě textilu, oděvů a výrobků z kůží, kožešin	50	11 359
8122 Obsluha zařízení ve slévárnách (taviči, slévači)	363	17 672
8123 Obsluha zařízení na tepelné zpracování kovů	52	19 880
8125 Obsluha zařízení na tváření kovů ve válcovnách	119	21 354
8126 Obsluha zařízení na úpravu kovového odpadu	29	15 170
8139 Obsluha ostatních zařízení na výrobu skla a keramiky	184	24 336
8141 Obsluha pily a jiného zařízení na zpracování dřeva	465	14 347
8143 Obsluha zařízení na výrobu papíru, kartonu a lepenky	155	19 198
8149 Obsluha ostatních zařízení na zpracování dřeva a v papírnách jinde neuvedená	455	15 355
8159 Obsluha ostatních zařízení při chemické výrobě jinde neuvedená	362	15 910
8161 Obsluha zařízení při výrobě a rozvodu elektřiny	162	25 188
8162 Obsluha parních turbín, ohřivačů a motorů	190	15 929
8163 Obsluha zařízení při úpravě, čištění a rozvodu vody	449	16 775
8171 Obsluha automatických nebo poloautomatických montážních linek	312	14 865



### Hrubá měsíční mzda a její složky, diference, placená doba podle podskupin zaměstnání KZAM-R

kraj: Jihočeský

Diference				Průměr	Vybrané složky hrubé měsíční mzdy					Placená doba
1. decil	1. kvartil	3. kvartil	9. decil		prémie a odměny	příplatky za přesčas	příplatky ostatní	náhrady	odměny za pohotovost	
Kč/měs	Kč/měs	Kč/měs	Kč/měs	Kč/měs	%	%	%	%	%	hod/měs
15 986	17 831	24 090	26 899	21 520	23,5	1,4	6,6	11,5	0,0	175,4
13 646	15 882	23 631	26 833	19 859	4,7	2,5	3,0	10,3	0,0	178,1
14 047	16 618	19 670	21 126	17 680	20,7	0,6	6,2	12,6	0,0	167,6
14 149	16 181	22 540	26 613	19 824	19,7	1,8	4,7	11,4	0,6	176,3
13 829	16 533	24 297	27 872	20 782	19,0	1,7	8,3	10,9	0,1	174,0
12 980	15 961	23 101	25 480	19 602	22,6	1,4	9,2	11,5	0,2	171,6
12 902	14 432	20 153	23 925	17 865	22,3	1,4	3,6	11,4	0,4	174,7
13 534	14 462	15 989	16 508	15 237	25,6	0,5	1,1	10,8	0,0	174,6
14 491	16 464	21 734	23 575	18 925	11,6	0,8	9,4	12,6	0,5	164,8
13 769	17 262	26 106	29 458	21 696	21,4	1,7	6,8	10,4	0,3	174,3
14 220	16 808	22 557	27 192	20 030	23,9	1,2	6,8	11,6	0,0	171,2
11 348	11 971	20 634	31 006	17 522	17,5	1,7	5,3	11,4	1,2	170,5
14 690	16 084	20 405	24 157	18 712	14,8	0,8	5,9	12,8	0,3	166,4
12 597	14 506	22 364	26 002	18 857	20,8	1,7	9,6	12,1	0,5	174,2
13 103	14 836	23 669	26 539	18 675	16,2	0,4	1,3	12,2	1,5	165,3
16 271	17 359	21 467	24 126	19 922	7,5	0,5	11,3	11,2	0,7	166,5
10 960	12 248	19 433	29 783	16 834	14,2	0,9	3,1	10,7	0,6	171,5
16 237	20 340	26 313	26 846	23 549	16,2	0,6	11,4	11,8	0,2	169,0
15 132	18 747	30 169	37 394	24 637	36,6	2,1	2,8	12,1	0,0	170,0
11 332	13 175	17 698	20 533	15 655	18,9	1,5	7,9	10,7	0,0	182,0
8 826	10 229	12 862	15 076	11 851	13,9	0,9	3,7	9,2	0,0	171,8
11 881	13 548	20 053	21 300	16 467	11,9	0,7	4,8	9,8	0,0	171,1
13 252	15 701	21 703	23 934	18 791	8,6	1,7	8,5	9,8	0,0	176,6
12 631	14 584	23 513	25 866	19 590	40,8	1,3	3,5	11,2	0,0	173,6
11 984	14 756	21 128	24 126	17 982	38,0	1,7	2,1	9,5	0,1	173,0
16 222	18 702	23 503	24 992	20 713	32,0	2,2	2,1	8,7	0,0	175,9
10 314	11 344	12 952	14 440	12 369	21,4	0,3	4,3	13,6	0,0	163,7
9 903	11 809	17 467	23 023	16 450	15,2	0,6	1,0	8,4	0,0	169,2
8 109	8 880	14 278	20 680	12 779	10,0	0,7	5,3	10,9	0,0	173,6
12 548	14 196	15 404	16 499	15 241	13,5	0,1	3,7	12,9	0,0	165,3
9 237	9 690	14 050	18 779	13 014	19,1	0,8	2,3	11,5	0,0	168,3
12 922	15 180	20 439	24 003	18 155	15,4	2,8	16,1	11,0	0,0	180,3
13 551	16 974	22 130	27 497	19 848	18,5	1,2	15,8	9,6	0,1	174,2
17 468	19 072	23 856	26 790	21 794	34,6	1,0	7,8	12,5	0,0	169,1
13 905	14 406	16 029	16 827	15 417	17,6	1,3	0,9	10,3	0,0	171,8
18 866	22 184	26 515	28 190	24 096	22,5	1,3	12,0	14,5	0,9	173,4
11 818	12 978	16 249	18 976	14 931	13,5	1,1	3,5	12,3	0,0	168,4
12 514	15 425	22 227	24 736	19 251	14,9	3,2	8,0	8,4	0,0	186,3
12 317	13 775	17 501	19 637	15 797	19,4	1,0	4,6	11,9	1,1	171,0
13 224	14 242	17 916	19 765	16 162	6,6	0,4	18,8	12,5	0,0	168,0
15 135	19 182	31 988	34 746	25 337	13,1	1,2	16,2	10,4	0,3	167,3
11 827	14 029	18 595	21 629	16 389	19,3	3,5	14,9	10,3	0,3	179,3
12 454	13 987	19 573	21 496	16 971	16,5	1,6	9,3	10,3	0,6	170,9
12 230	13 445	19 783	22 636	16 380	20,4	1,3	10,6	11,1	0,0	170,2

Revidované výsledky ke dni 10. 3. 2010

### Hrubá měsíční mzda a její složky, diference, placená doba podle podskupin zaměstnání KZAM-R

kraj: Jihočeský

Podskupiny zaměstnání KZAM-R	Počet zaměstnanců přepočtený podle placených měsíců	Medián
		Kč/měs
8180 Obsluha strojů a zařízení pro práce na železničním svršku	63	20 372
8211 Obsluha automatických nebo poloautomatických obráběcích strojů (kromě 722)	1 054	18 131
8223 Obsluha strojů při konečné úpravě a nanášení ochranných povlaků	110	19 460
8231 Obsluha strojů na výrobu pryžových výrobků (např. obuvi, pneumatik)	34	13 854
8232 Obsluha strojů na výrobu plastových výrobků (vč. laminování)	609	15 870
8240 Obsluha automatických nebo poloautomatických dřevoobráběcích strojů	217	13 653
8251 Obsluha tiskárenských strojů	58	13 660
8255 Obsluha strojů na výrobu předmětů z papíru (vč. celofánu)	175	13 538
8263 Obsluha šicích a vyšívacích strojů	370	16 131
8264 Obsluha strojů na bělení, barvení, čištění, praní, žehlení textilu	65	11 578
8271 Obsluha strojů na zpracování a konzervování masa a ryb	44	16 272
8273 Obsluha strojů na mletí zrn a koření	47	17 264
8274 Obsluha strojů na zpracování mouky, výrobu pečiva, čokolády a cukrovinek	167	14 899
8275 Obsluha strojů na zpracování ovoce, zeleniny a ořechů	66	21 953
8278 Obsluha strojů na výrobu nápojů	14	15 693
8281 Montážní dělníci montující mechanická zařízení (stroje, vozidla)	829	20 878
8282 Montážní dělníci montující elektrická zařízení	880	13 188
8284 Montážní dělníci montující výrobky z kovů, pryže a plastů	658	14 481
8285 Montážní dělníci montující výrobky ze dřeva a podobných materiálů	12	14 509
8287 Montážní dělníci montující výrobky z kombinovaných materiálů	219	16 507
8290 Obsluha jiných stacionárních zařízení a ostatní montážní dělníci	97	14 221
8311 Strojvedoucí	561	25 404
8313 Dělníci zabezpečující sestavování vlaků (brzdaři, výhybkáři)	646	20 593
8321 Řidiči osobních a malých dodávkových automobilů, taxikáři	235	17 977
8323 Řidiči autobusů, trolejbusů a tramvají	777	18 592
8324 Řidiči nákladních automobilů a tahačů	1 349	17 884
8326 Řidiči speciálních vozidel	116	17 313
8331 Obsluha zemědělských a lesních strojů	304	16 599
8332 Obsluha zemních a příbuzných strojů	94	19 601
8333 Obsluha jeřábů, zdvihacích a podobných manipulačních zařízení	156	15 197
8334 Obsluha vysokozdvížných a ostatních motorových vozíků	471	18 471
9132 Pomocníci a uklízeči v kancelářích, hotelích, nemocnicích a jiných zařízeních	746	10 095
9141 Domovníci, správci domu	41	14 621
9152 Vrátní, hlídači, uváděči a šatnářky	484	9 818
9154 Pracovníci odečítající stav elektroměrů, plynoměrů a vodoměrů	22	17 170
9161 Sběrači odpadků, popeláři	51	13 064
9162 Metaři, čističi záchodků, žump, kanálů a podobných zařízení	13	15 751
9169 Ostatní pracovníci v příbuzných oborech jinde neuvedení	22	14 274
9211 Pomocní a nekvalifikovaní dělníci v zemědělství	29	12 690
9312 Pomocní a nekvalifikovaní dělníci na stavbách a údržbě silnic, přehrad	21	16 437
9321 Pomocní a nekvalifikovaní montážní a manipulační dělníci	1 469	12 350
9322 Ruční baliči a pytlouvači	157	11 841
9323 Dělníci nádvorní skupiny (pomocní montéři)	272	14 370
9331 Řidiči vozidel poháněných ručně nebo nožně	50	18 482

### Hrubá měsíční mzda a její složky, diference, placená doba podle podskupin zaměstnání KZAM-R

kraj: Jihočeský

Diference				Průměr	Vybrané složky hrubé měsíční mzdy					Placená doba
1. decil	1. kvartil	3. kvartil	9. decil		prémie a odměny	příplatky za přesčas	příplatky ostatní	náhrady	odměny za pohotovost	
Kč/měs	Kč/měs	Kč/měs	Kč/měs	Kč/měs	%	%	%	%	%	hod/měs
17 933	18 641	26 506	33 057	23 819	21,3	1,4	7,4	9,5	1,1	176,6
13 017	15 379	20 427	22 650	18 125	23,2	1,1	9,8	12,2	0,1	171,9
11 767	14 714	24 445	27 487	19 955	14,2	1,2	5,7	9,0	0,0	172,5
10 958	12 019	14 733	17 236	13 692	34,1	1,8	1,7	11,9	0,0	172,3
9 673	11 519	18 608	22 569	15 781	17,2	0,6	9,2	9,0	0,0	165,2
10 702	12 105	15 981	18 080	14 208	24,9	1,3	2,4	11,4	0,0	170,4
11 084	11 376	17 238	24 249	15 310	16,8	1,0	2,6	8,4	0,0	167,6
10 776	11 661	16 138	19 028	14 229	4,8	2,3	11,5	8,9	0,0	176,7
13 363	14 963	17 672	19 659	16 462	17,8	2,1	4,8	11,2	0,0	170,8
9 341	9 640	16 958	21 337	13 619	17,4	1,3	8,9	12,1	0,0	173,0
11 887	12 973	17 950	20 637	16 357	23,9	2,5	7,5	9,5	0,0	186,2
14 218	15 645	18 557	19 783	16 955	16,3	1,2	1,2	12,2	0,1	175,2
10 484	11 399	18 607	22 235	15 757	8,2	2,6	9,5	9,3	0,0	183,4
13 268	19 303	24 263	25 743	21 105	8,6	2,0	17,3	10,0	0,0	179,1
14 869	15 448	18 750	23 286	17 251	7,0	0,3	1,8	9,1	0,0	166,5
15 695	18 474	22 466	24 439	20 328	31,4	1,2	8,5	12,1	0,0	168,8
10 015	10 716	14 298	16 600	13 109	12,2	0,5	2,3	11,3	0,0	164,8
11 466	12 692	17 462	21 381	15 369	22,3	1,5	7,6	11,8	0,0	170,2
11 014	12 914	17 428	21 265	15 488	30,2	1,2	1,1	11,0	0,0	172,6
13 683	14 855	17 897	18 870	16 303	0,4	1,3	16,8	12,0	0,0	167,7
11 731	12 848	15 523	16 966	14 455	10,2	1,2	6,7	11,4	0,1	173,1
23 145	24 426	26 277	27 194	25 162	7,1	1,4	15,3	12,2	0,0	163,8
17 101	19 049	22 197	23 573	20 486	4,9	3,0	16,7	11,8	0,4	173,3
14 169	16 266	21 008	24 201	18 805	14,0	1,4	15,8	9,2	0,0	183,3
15 802	17 003	21 096	24 409	19 287	16,5	2,5	8,7	9,4	0,8	193,6
14 161	15 781	20 845	23 881	18 663	26,3	1,8	6,9	10,0	0,1	183,6
14 631	15 844	19 607	22 811	18 112	15,0	3,2	12,2	9,1	2,5	186,9
12 447	14 221	19 240	24 380	17 561	11,5	2,5	2,6	12,8	0,1	187,3
14 690	16 725	23 840	29 017	20 682	27,5	3,3	3,0	11,9	0,2	185,6
11 546	13 209	17 788	21 688	15 980	22,4	1,5	5,0	10,8	0,2	176,4
13 075	15 898	21 093	23 218	18 422	20,4	1,7	4,9	10,9	0,2	173,1
8 350	9 126	11 830	13 772	10 724	12,3	0,4	4,3	10,2	0,0	171,2
9 616	10 800	17 585	20 141	14 601	17,2	0,7	2,7	10,7	0,1	173,4
7 973	8 734	11 545	14 609	10 616	5,7	1,8	11,4	5,4	0,1	176,8
12 422	13 799	19 673	20 907	16 593	5,6	0,6	7,6	10,6	0,0	167,6
8 883	11 296	14 206	15 611	12 778	5,2	3,1	24,4	8,0	0,0	181,0
10 147	13 117	20 294	22 665	16 318	14,7	1,0	13,7	12,8	0,0	162,9
12 009	13 027	18 415	22 007	15 857	3,6	5,4	16,8	7,5	1,1	195,2
7 856	8 543	16 145	20 799	13 847	19,5	0,9	3,0	8,7	0,0	178,4
10 269	15 497	23 845	28 262	19 057	30,0	2,1	1,6	9,0	0,4	184,5
9 355	10 542	15 312	19 100	13 333	15,6	1,3	6,4	10,9	0,0	175,4
9 498	10 388	13 801	17 284	12 961	17,1	1,2	3,4	11,2	0,0	173,1
4 600	10 996	16 361	18 337	13 221	13,2	0,5	3,9	9,6	0,0	171,0
13 929	15 375	23 362	25 521	19 261	9,6	0,9	8,5	9,9	0,0	171,8

Revidované výsledky ke dni 10. 3. 2010

**Hrubá měsíční mzda a její složky, diference, placená doba  
podle podskupin zaměstnání KZAM-R**

kraj: Jihočeský

Podskupiny zaměstnání KZAM-R	Počet zaměstnanců přepočtený podle placených měsíců	Medián
		Kč/měs
9333 Vazači a nosiči břemen, přístavní dělníci (dokaři)	57	<b>16 939</b>
9339 Pomocní a nekvalifikovaní pracovníci v dopravě, ve skladech, v telekomunikacích	635	<b>13 247</b>

Hrubá měsíční mzda a její složky, diference, placená doba  
podle podskupin zaměstnání KZAM-R

kraj: Jihočeský

Diference				Průměr	Vybrané složky hrubé měsíční mzdy					Placená doba
					1. decil	1. kvartil	3. kvartil	9. decil	prémie a odměny	
Kč/měs	Kč/měs	Kč/měs	Kč/měs	Kč/měs	%	%	%	%	%	hod/měs
13 268	14 947	18 989	21 017	16 983	19,0	1,4	2,5	9,8	0,0	<b>178,3</b>
10 683	11 651	15 646	18 837	14 144	15,2	0,9	5,5	10,7	0,3	<b>170,8</b>

Revidované výsledky ke dni 10. 3. 2010

**Průměrná měsíční odpracovaná a neodpracovaná doba zaměstnanců  
podle podskupin zaměstnání KZAM-R**

kraj: Jihočeský

Podskupiny zaměstnání KZAM-R	Počet zaměstnanců přečtený podle eviden. měsíců	Odpracovaná doba		Neodpracovaná doba		
		celkem	z toho přesčas	celkem	z toho	
					nemoc	dovolená
		hod/měs	hod/měs	hod/měs	hod/měs	hod/měs
1210 Ředitelé a prezidenti velkých organizací, podniků	136	152,3	0,3	17,2	1,1	12,9
1221 Ved. pracovníci v zemědělství, lesnictví, rybář. a mysliv.	111	150,9	2,3	19,5	2,8	14,9
1222 Vedoucí pracovníci v průmyslu (ve výrobě)	423	148,8	0,6	18,3	1,7	13,4
1223 Vedoucí pracovníci ve stavebnictví a zeměměřičtí	66	161,6	5,0	16,3	1,6	13,3
1224 Vedoucí pracovníci ve velkoobchodě a v maloobchodě	538	153,5	2,5	20,8	5,4	13,0
1225 Vedoucí pracovníci v restauracích a hotelích	17	147,1	3,6	29,0	15,7	12,7
1226 Ved. pracovníci v dopr., skladování, telekom. a na pošt. úř.	330	139,3	0,4	24,0	3,8	15,3
1227 Ved. prac. v organ.zaměřených na poskytování obch.služ.	243	146,1	0,4	22,3	3,0	15,2
1229 Ved. pracovních dílčích celků jinde neuved. (kult.,zdrav.)	114	147,0	1,2	24,3	4,3	14,9
1231 Vedoucí pracovníci finančních a hospodářských útvarů	290	148,3	0,4	19,0	1,7	14,2
1232 Ved. prac. personálních útvarů a útvarů průmysl. vztahů	50	146,2	0,1	21,1	3,2	14,9
1233 Vedoucí pracovníci odbytových útvarů (vč. průzkumu trhu)	156	148,7	0,4	19,1	2,0	13,6
1234 Ved. prac. reklamních útvarů a útvarů pro styk s veřejností	18	145,1	0,5	19,1	1,0	15,3
1235 Vedoucí pracovníci zásobovacích útvarů	118	148,7	1,3	19,5	2,0	14,6
1236 Vedoucí pracovníci výpočetních útvarů	45	148,3	1,7	20,1	2,2	14,1
1237 Vedoucí pracovníci výzkumných a vývojových útvarů	75	148,9	0,4	18,0	1,0	14,2
1239 Vedoucí pracovníci ostatních útvarů jinde neuvedení	194	146,3	1,3	20,8	3,2	13,5
1311 Vedoucí, ředitelé v zemědělství, lesnictví, rybářství	42	147,6	0,0	21,4	1,8	13,6
1312 Vedoucí, ředitelé v průmyslu (ve výrobě)	76	151,7	1,1	17,4	0,9	13,8
1314 Vedoucí, ředitelé ve velkoobchodu a maloobchodu	221	149,2	4,7	24,9	6,1	14,2
1315 Vedoucí, ředitelé v restauracích a hotelích	19	153,4	0,6	18,8	0,7	13,7
1316 Vedoucí v dopravě, sklad., telekomun. a na pošt. úřadech	93	142,4	1,3	22,6	3,3	14,0
1319 Vedoucí, ředitelé malých organizací ostatní (kult.,zdrav.)	34	147,5	0,6	19,6	2,4	15,4
2113 Chemici	34	143,8	1,0	20,4	4,4	13,3
2131 Projektanti a analytici výpočetních systémů	45	150,5	0,3	20,5	2,1	13,3
2132 Programátoři	89	149,5	1,1	20,1	1,4	14,8
2139 Ostatní odborníci zabývající se výp. tech. jinde neuvedení	143	145,2	0,8	20,9	1,8	15,0
2142 Projektanti staveb a areálů, stavební inženýři	128	144,6	1,0	22,7	3,9	15,5
2143 Projektanti elektrotechnických zařízení, elektroinženýři	153	143,7	0,7	18,1	0,9	15,0
2144 Projektanti elektronických syst. a telekomunikačních sítí	77	149,2	5,9	18,6	1,6	15,4
2145 Projektanti a konstruktéři strojních zařiz., strojní inženýři	284	148,9	3,7	19,9	2,2	13,6
2146 Chemičtí inženýři, technologové	20	145,8	1,6	20,2	0,9	15,8
2149 Ostatní architekti, projektanti, konstrukt.a techn.inženýři	53	149,2	1,0	17,0	1,0	13,2
2211 Bakteriologové, biologové, ekologové, zoologové	148	152,2	0,1	18,1	3,0	14,3
2213 Agronomové, šlechtitelé a odborníci v příbuzných oborech	96	150,7	1,3	20,4	2,8	16,2
2221 Lékaři, ordináři (kromě zubních lékařů)	372	158,5	7,0	21,4	4,1	16,3
2311 Vědeckopedagogičtí pracovníci	562	142,2	0,2	27,0	1,9	24,8
2411 Odborní pracov. na úseku účetnictví, financí, daní, apod.	268	146,3	0,7	21,6	2,6	14,9
2412 Odbor. pracovníci na úseku zaměstnaneckých, pers. věcí	48	141,6	1,0	25,5	7,7	14,9
2413 Odborní pracovníci v bankovníctví a pojišťovníctví	786	142,3	0,5	25,3	4,3	15,6
2419 Ostatní odborní pracovníci v oblasti podnikání	142	144,2	0,8	22,1	3,6	15,3
2421 Právníci, právní poradci (mimo advokacie a soudnictví)	32	144,9	0,3	21,7	2,8	14,9
2432 Odborní pracovníci knihoven (kromě řadových)	18	146,1	0,0	22,4	5,7	15,8
2433 Odborní pracovníci v informacích (např. vti)	14	148,0	0,3	19,8	1,2	17,3

Revidované výsledky ke dni 10. 3. 2010

**Průměrná měsíční odpracovaná a neodpracovaná doba zaměstnanců  
podle podskupin zaměstnání KZAM-R**

kraj: Jihočeský

Podskupiny zaměstnání KZAM-R	Počet zaměstnanců přečtený podle eviden. měsíců	Odpracovaná doba		Neodpracovaná doba		
		celkem	z toho přesčas	celkem	z toho	
					nemoc	dovolená
		hod/měs	hod/měs	hod/měs	hod/měs	hod/měs
2441 Ekonomové - vědečtí pracovníci, specialisté, experti	183	145,7	2,0	21,9	3,5	13,4
2451 Spisovatelé, autoři, kritikové, novináři, redaktoři	71	153,8	0,0	20,9	3,5	14,9
2470 Odborní administrativní pracovníci jinde neuvedení	129	147,2	1,1	21,1	3,0	14,9
3111 Technici ve fyzikálních a příbuzných oborech	54	145,4	1,4	19,0	2,3	14,5
3112 Stavební technici	368	155,9	4,6	19,4	4,2	13,3
3113 Elektrotechnici	672	145,9	5,8	22,4	3,4	15,0
3114 Elektronici a technici v radiokomunikacích a telekomunik.	255	143,3	5,5	30,8	7,8	15,7
3115 Strojírenští technici	1 459	148,1	4,5	21,8	4,1	13,4
3116 Chemičtí technici	121	143,0	2,1	23,6	5,2	15,7
3118 Technici v kartografii, kresličů a zeměměřičů	170	145,4	0,6	22,7	3,1	14,7
3119 Ostatní techničtí pracovníci jinde neuvedení	1 468	147,7	2,9	21,7	4,4	14,0
3121 Poradci ve výpočetní technice	78	144,6	1,9	23,7	4,2	15,6
3122 Operátoři a obsluha výpočetní techniky	137	148,3	2,2	21,5	3,6	14,2
3123 Operátoři průmyslových robotů, nc strojů	22	151,6	10,4	21,9	5,0	14,2
3129 Ostatní technici ve výpočetní technice jinde neuvedení	44	147,8	0,9	20,4	2,0	15,3
3132 Obsluha zařiz. pro záznam zvuku,obrazu,operátoři kamery	17	157,4	5,3	18,8	1,0	16,2
3134 Obsluha lékařských zařízení	78	141,1	0,6	27,9	7,0	18,4
3151 Kolaudační technici a technici protipožární ochrany	40	141,0	2,6	22,6	5,0	15,2
3152 Bezpečnostní tech.a tech. pro kontrolu zdravotní nezávad.	316	141,4	3,2	27,0	9,8	13,8
3160 Technici železničního provozu	589	148,1	12,7	23,1	4,2	17,1
3211 Technici a laboranti v oblasti biologie a v příbuz. oborech	149	145,5	2,4	29,0	7,8	18,3
3212 Technici v agronomii, v lesnictví a v zemědělství	545	147,8	0,7	22,1	4,7	14,7
3226 Rehabilitační a fyzioterapeutičtí pracovníci	70	147,3	2,0	27,7	7,6	16,3
3231 Ošetřovatelé, všeobecné zdravotní sestry	700	147,9	3,1	21,7	5,4	15,7
3342 Pedagogové v oblasti dalšího vzdělávání	19	138,6	0,3	24,2	3,5	16,6
3411 Zprostředkovatelé finanč. transakcí, obchodu s cen. papíry	89	147,3	0,1	21,6	4,2	15,9
3412 Pojišťovací agenti	119	142,7	0,0	29,4	5,8	15,8
3414 Konzultanti a organizátoři zájezdů	12	141,1	0,0	25,6	8,6	13,3
3415 Obchodní cestující, prof. poradci v obchodě, obch.zástupci	389	145,4	0,7	23,0	3,9	14,5
3416 Nákupčí	435	148,1	2,3	21,6	4,3	13,8
3417 Odhadci a zbožiznalci	24	148,3	0,7	17,3	4,2	11,2
3419 Ostatní pracovníci - obchodní zprostředkovatelé jinde n.	25	151,4	3,1	21,4	5,0	15,2
3421 Obchodní agenti	622	147,9	1,7	22,0	4,6	13,4
3422 Odbytoví a přepravní agenti	387	145,9	1,2	23,2	6,3	14,5
3431 Odborné sekretářky, sekretáři	197	146,9	0,7	23,6	4,7	15,2
3433 Prac. v oblasti účetnictví,fakturace,rozpočet., kalkulace	1 325	148,0	1,2	21,9	3,9	14,3
3434 Pracovníci v oblasti statistiky a matematiky	33	153,1	2,2	20,0	2,2	14,5
3435 Pracovníci v oblasti práce a mezd (kromě účetních)	68	144,0	0,5	25,8	7,7	14,3
3436 Referenti osobních oddělení	141	141,0	0,6	25,7	8,5	13,4
3439 Ostatní odborní administrativní pracovníci jinde neuvedení	551	146,1	1,5	23,5	4,6	14,3
3449 Ostatní celní a daňoví pracovníci a prac. v příb. oborech	22	143,0	0,0	30,2	7,0	16,5
3453 Detektivové, kriminalisté	15	151,8	0,4	21,4	8,8	10,6
3471 Aranžéři, průmysloví a komerční návrháři,bytoví architekti	29	144,3	0,7	23,4	5,7	13,8
4112 Kancelářští pracovníci a obsluha zařiz. na zpracování textu	26	143,7	0,8	26,4	7,0	14,5

Revidované výsledky ke dni 10. 3. 2010

**Průměrná měsíční odpracovaná a neodpracovaná doba zaměstnanců  
podle podskupin zaměstnání KZAM-R**

kraj: Jihočeský

Podskupiny zaměstnání KZAM-R	Počet zaměstnanců přečtený podle eviden. měsíců	Odpracovaná doba		Neodpracovaná doba		
		celkem	z toho přesčas	celkem	z toho	
					nemoc	dovolená
		hod/měs	hod/měs	hod/měs	hod/měs	hod/měs
4113 Pracovníci přípravy dat výpočetní techniky	86	145,6	1,1	26,1	7,4	15,2
4115 Sekretářky, sekretáři	369	144,1	0,8	24,9	6,6	14,5
4121 Nižší účetní	141	146,7	0,3	21,9	4,8	14,1
4122 Nižší statistici	30	151,6	0,0	21,2	5,2	13,2
4123 Nižší finanční, daňoví úředníci a úředníci v příb. oborech	61	147,6	1,8	23,6	7,2	13,6
4131 Úředníci ve skladech	1 073	146,6	6,0	27,7	9,4	13,8
4132 Úředníci ve výrobě (např. výrobní plánovači)	179	146,9	4,5	22,8	5,8	13,9
4133 Úředníci v dopravě a v přepravě (dispečeri, kontr. apod.)	195	143,2	6,1	27,3	7,7	15,8
4141 Řadoví knihovníci, archiváři, evidenční pracovníci	23	142,8	0,9	28,4	10,4	14,7
4142 Poštovní doručovatelé, úředníci v třídních	1 121	128,2	0,9	34,5	13,3	14,1
4190 Ostatní nižší úředníci jinde neuvedení	54	146,1	2,3	22,7	5,2	14,1
4211 Pokladníci (v bankách, pojišťov., spořitelních, na poště)	184	141,4	0,7	24,3	5,7	14,5
4212 Úředníci na přepážkách a směnárníci	719	135,4	0,8	30,0	8,9	14,6
4213 Pokladníci v obchodě, společném stravování apod.	675	146,5	3,1	28,2	13,1	12,7
4214 Prodavači vstupenek, jízdenek apod.	159	140,9	8,1	29,5	8,3	18,4
4215 Bookmakeři, krupiéři a úředníci sázkových kanceláří	171	153,4	1,7	18,1	5,5	11,1
4216 Inkasisté (výběřčí dluhů)	12	137,0	0,2	25,8	6,2	16,1
4221 Úředníci cestovních kanceláří	16	146,1	0,5	24,2	6,3	14,7
4222 Recepční	42	147,1	1,4	20,4	7,1	11,9
4223 Telefonisté	40	146,1	1,9	22,9	6,7	14,5
4224 Informátoři	52	140,2	4,8	30,8	13,1	15,5
5121 Pracovníci dohlížející nad obsluh. personálem, hospodyně	49	140,9	1,9	30,9	14,5	12,7
5122 Kuchaři	375	144,5	2,1	28,0	12,0	12,6
5123 Číšníci, servírky	47	144,4	3,5	25,4	10,9	12,6
5161 Hasiči, požárníci	99	141,4	6,0	30,1	12,2	15,0
5169 Ostatní pracovníci ochrany a ostrahy jinde neuvedení	605	151,3	14,5	26,9	12,4	11,2
5211 Prodavači v obchodech	2 164	145,7	2,6	26,7	11,2	12,6
6111 Pěstitelé polních plodin	39	137,6	6,3	43,3	22,3	13,1
6113 Zahradníci a pěstitelé zahradních plodin a sazenic	30	140,6	4,3	35,4	16,3	14,5
6121 Chovatelé hospodářských zvířat (kromě drůbeže a včel)	306	150,0	7,8	30,6	15,1	13,1
6122 Chovatelé drůbeže	37	149,8	0,3	25,7	10,2	14,0
6141 Dělníci pro pěstění a ošetřování lesa	327	118,5	1,0	47,1	22,8	14,2
6142 Dělníci pro těžbu dřeva (kromě obsluhy pojízdných zařiz.)	196	128,2	1,9	39,5	14,5	15,8
7121 Zedníci z tradičních materiálů (bambus, hlína atd.)	39	144,0	9,4	38,4	18,3	12,7
7122 Zedníci, kameníci, omítkáři	540	143,5	7,7	36,5	14,4	14,2
7123 Betonáři, děl.specializovaní na pokládání beton. povrchů	50	139,0	4,6	29,4	8,8	13,8
7124 Tesaři a truhláři	135	139,9	5,0	35,1	16,4	13,4
7125 Stavební montážníci	20	134,8	7,5	45,6	20,3	14,4
7129 Ostatní stavební děl. stav. výroby a prac. v ost. oborech	151	161,6	8,1	23,9	6,5	10,9
7136 Instalatéři, potrubáři, stavební zámečníci, klempíři	373	144,8	8,2	28,7	8,7	14,5
7137 Stavební a provozní elektrikáři	169	145,5	8,5	31,7	8,2	14,7
7141 Malíři a tapetáři	30	134,9	3,1	36,8	16,2	15,8
7142 Lakýrníci a pracovníci v příbuzných oborech	94	135,5	6,9	37,8	18,1	13,6
7211 Formíři a jádraři	114	138,6	12,2	37,6	16,2	12,8



Revidované výsledky ke dni 10. 3. 2010

**Průměrná měsíční odpracovaná a neodpracovaná doba zaměstnanců  
podle podskupin zaměstnání KZAM-R**

kraj: Jihočeský

Podskupiny zaměstnání KZAM-R	Počet zaměstnanců přečtený podle eviden. měsíců	Odpracovaná doba		Neodpracovaná doba		
		celkem	z toho přesčas	celkem	z toho	
					nemoc	dovolená
		hod/měs	hod/měs	hod/měs	hod/měs	hod/měs
7212 Svářeči, řezači plamenem a páječi	347	143,3	7,8	31,3	12,0	13,6
7213 Výrobci a opraváři výrobků a dílů z plechů	297	156,4	10,2	21,5	2,6	13,2
7221 Kováři, obsluha kovačích lisů, obsluha bucharů	110	132,4	3,9	34,8	14,6	13,7
7222 Nástrojaři, kovomodeláři, kovodělníci, zámečníci	2 078	145,6	8,9	30,2	10,3	13,8
7223 Seřizovači a obsluha obráběcích strojů	1 810	144,1	9,0	29,3	9,9	13,7
7224 Brusíči, leštiči a ostříči nástrojů	274	138,2	7,9	32,7	12,7	12,1
7231 Mechanici a opraváři motorových vozidel	473	143,1	8,8	31,1	10,5	13,9
7233 Mechanici a opraváři lodních motorů, trupů a zařízení	17	152,1	2,7	22,4	3,9	12,5
7234 Mechanici a opraváři kolejových vozidel	338	134,2	3,7	30,3	11,1	16,0
7235 Mechanici obráběcích, zemědělských strojů a prům. zařiz.	892	147,1	9,0	26,8	8,5	13,8
7239 Ostatní mechanici a opraváři strojů a zařízení bez elektro	344	143,8	6,7	27,0	7,6	14,7
7241 Elektromech.a seřizovači různých typů elektrických zařiz.	1 899	141,9	6,7	28,4	9,6	12,8
7242 Mechanici, opraváři a seřizovači elektr. částí aut, letadel	166	132,5	4,2	33,5	12,5	15,9
7243 Mechanici, seřizovači, opraváři elektronických zařízení	353	140,4	9,2	33,0	12,0	14,2
7244 Telefonní a telegrafní mechanici, montéři a opraváři	18	135,4	2,6	29,8	11,5	16,9
7246 Montéři a opraváři silnoproudých elektrických vedení	124	141,2	3,0	25,1	6,1	16,6
7311 Výrobci, mechanici a opraváři přesných přístrojů a zařízení	31	145,3	5,8	25,8	5,9	14,0
7324 Malíři skla a keramiky a pracovníci v příbuzných oborech	37	141,3	3,4	27,5	5,4	15,8
7341 Tiskaři, sazeči (kromě obsluhy tiskárenských strojů)	15	141,7	7,8	27,9	6,2	14,8
7411 Zpracovatelé masa, ryb vč. uzenářů a konzerv. masa a ryb	723	143,7	9,6	36,9	18,3	12,6
7412 Zpracovatelé pekárenských a cukrářských výrobků	170	143,3	4,8	28,1	12,4	12,0
7415 Ochutnávači potravin a nápojů	118	140,4	4,5	30,2	12,2	13,3
7419 Ostatní zpracovatelé - výrobci potravinářských výrobků	96	147,9	9,2	28,0	10,1	13,5
7421 Impregnační a úpraváři dřeva	301	139,3	5,3	33,9	14,0	12,1
7422 Uměleč. truhláři, řezbáři, výrobci a oprav.výrobků ze dřeva	81	141,4	7,2	31,0	10,7	12,4
7423 Seřizovači a seřizov.-obsluhovači dřevoobráběcích strojů	62	150,4	12,9	24,5	8,8	11,9
7431 Kvalifikovaní dělníci připravující přírodní vlákna	62	132,0	1,1	31,6	10,3	14,5
7435 Modeláři a stříhači textilu, kůží a podobných materiálů	44	144,6	1,7	24,7	7,4	13,1
7436 Švadleny, vyšivači a pracovníci v příbuzných oborech	446	137,8	4,0	35,5	14,7	12,6
7437 Čalouníci a pracovníci v příb. oborech (vč.autočalouníků)	14	129,1	0,4	36,1	16,2	12,7
7439 Ostatní dělníci při výrobě textilu, oděvů a výrobků z kůží	53	137,7	3,8	30,5	8,7	15,3
8122 Obsluha zařízení ve slévárnictví (taviči, slévači)	407	143,2	13,9	35,4	16,6	13,6
8123 Obsluha zařízení na tepelné zpracování kovů	55	145,1	9,5	28,3	11,0	11,0
8125 Obsluha zařízení na tváření kovů ve válcovnách	126	138,9	6,1	29,8	8,4	15,2
8126 Obsluha zařízení na úpravu kovového odpadu	31	142,1	7,1	29,1	8,6	14,6
8139 Obsluha ostatních zařízení na výrobu skla a keramiky	197	134,4	5,8	38,5	9,8	14,9
8141 Obsluha pily a jiného zařízení na zpracování dřeva	516	132,9	4,9	35,1	14,8	13,1
8143 Obsluha zařízení na výrobu papíru, kartonu a lepenky	167	157,6	21,4	27,1	11,2	14,1
8149 Obsluha ostatních zařiz.na zpracování dřeva a v papírnách	492	141,6	7,0	28,8	11,7	13,2
8159 Obsluha ostat. zařízení při chemické výrobě jinde neuved.	391	139,3	5,2	28,5	11,8	14,9
8161 Obsluha zařízení při výrobě a rozvodu elektřiny	167	144,8	7,8	22,4	4,5	14,1
8162 Obsluha parních turbín, ohřivačů a motorů	203	150,3	15,5	28,1	10,6	11,5
8163 Obsluha zařízení při úpravě, čištění a rozvodu vody	469	146,4	7,9	24,5	6,5	15,3
8171 Obsluha automatických nebo poloaut. montážních linek	350	134,7	5,3	35,0	16,4	13,7

Revidované výsledky ke dni 10. 3. 2010

**Průměrná měsíční odpracovaná a neodpracovaná doba zaměstnanců  
podle podskupin zaměstnání KZAM-R**

kraj: Jihočeský

Podskupiny zaměstnání KZAM-R	Počet zaměstnanců přečtený podle eviden. měsíců	Odpracovaná doba		Neodpracovaná doba		
		celkem	z toho přesčas	celkem	z toho	
					nemoc	dovolená
		hod/měs	hod/měs	hod/měs	hod/měs	hod/měs
8180 Obsluha strojů a zařízení pro práce na železničním svršku	66	150,9	7,3	25,2	5,8	15,2
8211 Obsluha automat. nebo poloaut. obráb.strojů (kromě 722)	1 151	138,1	7,0	33,1	13,4	13,0
8223 Obsluha strojů při konečné úpravě ochranných povlaků	118	143,8	8,4	28,2	10,0	11,8
8231 Obsluha strojů na výrobu pryžových výrobků (např. obuvi)	38	136,5	8,9	34,8	16,4	10,5
8232 Obsluha strojů na výrobu plast. výrobků (vč. laminování)	682	133,1	2,7	31,8	16,7	11,9
8240 Obsluha automat. nebo poloautom. dřevoobráběcích strojů	235	136,9	6,9	33,0	11,7	13,5
8251 Obsluha tiskárenských strojů	61	141,8	3,9	25,6	7,9	13,1
8255 Obsluha strojů na výrobu předmětů z papíru (vč. celofánu)	193	145,3	12,1	30,2	14,9	12,1
8263 Obsluha šicích a vyšívacích strojů	411	136,2	6,2	33,8	15,3	14,6
8264 Obsluha strojů na bělení, barvení, čištění, praní, žehlení	70	139,5	4,9	32,8	12,9	15,4
8271 Obsluha strojů na zpracování a konzervování masa a ryb	49	152,0	14,8	32,8	12,9	11,2
8273 Obsluha strojů na mletí zrn a koření	50	145,1	9,1	29,5	8,4	14,8
8274 Obsluha strojů na zpracování mouky, výrobu pečiva	193	143,5	17,4	37,3	21,5	12,2
8275 Obsluha strojů na zpracování ovoce, zeleniny a ořechů	71	153,1	9,8	25,3	10,1	12,6
8278 Obsluha strojů na výrobu nápojů	15	137,4	2,5	28,9	10,3	13,2
8281 Montážní dělníci montující mechanická zařízení (stroje)	919	135,4	6,0	32,7	15,3	14,2
8282 Montážní dělníci montující elektrická zařízení	959	135,1	2,0	29,4	12,3	13,9
8284 Montážní dělníci montující výrobky z kovů, pryže a plastů	742	133,6	6,3	35,9	17,6	12,8
8285 Montážní dělníci montující výrobky ze dřeva a pod. mater.	14	132,3	5,1	39,3	22,8	11,4
8287 Montážní dělníci montující výrobky z kombinovaných mat.	239	139,0	3,1	28,6	12,7	14,8
8290 Obsluha jin.stacionárních zařízení a ost. montážní dělníci	105	140,8	8,3	31,6	12,0	13,4
8311 Strojvedoucí	579	139,5	7,1	24,1	4,7	14,9
8313 Dělníci zabezpeč. sestavování vlaků (brzdaři, výhybkáři)	682	144,4	15,0	28,1	8,2	16,9
8321 Řidiči osobních a malých dodávkov. automobilů, taxikáři	247	157,6	9,7	25,1	6,9	12,4
8323 Řidiči autobusů, trolejbusů a tramvajů	831	163,5	19,1	28,8	10,3	14,2
8324 Řidiči nákladních automobilů a tahačů	1 424	156,3	12,6	26,7	8,4	13,8
8326 Řidiči speciálních vozidel	122	161,1	18,2	26,9	7,2	15,6
8331 Obsluha zemědělských a lesních strojů	328	153,7	15,6	32,5	11,5	13,5
8332 Obsluha zemních a příbuzných strojů	100	154,0	15,9	30,7	9,4	13,4
8333 Obsluha jeřábů, zdvihacích a podob. manipulačních zařiz.	172	141,6	8,1	33,8	14,7	13,4
8334 Obsluha vysokozdvíhých a ostatních motorových vozíků	501	144,0	8,6	28,6	9,5	14,0
9132 Pomocníci a uklízeči v kancelář., hotel., nemocnicích ap.	819	139,6	1,5	31,5	13,8	13,1
9141 Domovníci, správci domu	42	150,2	4,7	23,1	3,7	14,9
9152 Vrátní, hlídači, uváděči a šatnářky	526	149,4	11,5	26,6	12,0	12,4
9154 Pracovníci odečítající stav elektroměrů, plynom., vodoměrů	22	148,5	2,1	19,1	2,1	13,4
9161 Sběrači odpadků, popeláři	59	149,3	11,8	36,1	18,5	12,9
9162 Metaři, čistíči záchodků, žump, kanálů a podob. zařízení	14	135,6	4,8	32,1	8,5	18,5
9169 Ostatní pracovníci v příbuzných oborech jinde neuvedení	24	164,7	19,9	28,4	15,9	12,5
9211 Pomocní a nekvalifikovaní dělníci v zemědělství	34	138,6	3,7	39,1	6,0	9,7
9312 Pomocní a nekvalifik. dělníci na stavbách a údržbě silnic	22	151,1	9,7	32,1	10,1	13,8
9321 Pomocní a nekvalifikovaní montážní a manipulační dělníci	1 637	139,7	8,2	34,9	15,8	12,6
9322 Ruční balíči a pytlotači	176	133,9	7,4	38,2	15,8	13,8
9323 Dělníci nádvorní skupiny (pomocní montéři)	292	140,3	3,2	30,5	11,4	12,7
9331 Řidiči vozidel poháněných ručně nebo nožně	53	145,1	6,3	26,3	10,1	13,5

Revidované výsledky ke dni 10. 3. 2010

**Průměrná měsíční odpracovaná a neodpracovaná doba zaměstnanců  
podle podskupin zaměstnání KZAM-R**

kraj: Jihočeský

Podskupiny zaměstnání KZAM-R	Počet zaměstnanců přepočtený podle eviden. měsíců	Odpracovaná doba		Neodpracovaná doba		
		celkem	z toho přesčas	celkem	z toho	
					nemoc	dovolená
		hod/měs	hod/měs	hod/měs	hod/měs	hod/měs
9333 Vazači a nosiči břemen, přístavní dělníci (dokaři)	63	<b>143,7</b>	10,4	33,5	15,4	13,7
9339 Pomocní a nekvalif. prac. v dopr., ve skladech, v telekom.	684	<b>141,1</b>	4,8	29,2	11,1	14,3





# Dodatek

Technický popis šetření



## Dodatek – Technický popis šetření

Technický popis šetření přibližuje metodické postupy používané při zpracování podnikatelské sféry Regionální statistiky ceny práce (RSCP-PS). Popis je rozdělen do pěti kapitol: metoda výběru ekonomických subjektů, vstupní údaje, nejdůležitější sledované veličiny, dopočtové metody a definice vybraných pojmů.

### 1. Metoda výběru ekonomických subjektů

Kapitola popisuje základní soubor šetření, strukturu výběrového souboru a postup při výběru ekonomických subjektů (ES).

#### 1.1. Základní soubor

Základním souborem RSCP-PS jsou aktivní ekonomické subjekty z registru ekonomických subjektů Českého statistického úřadu (ČSÚ), které mají 10 a více zaměstnanců a přísluší do podnikatelské sféry a do institucionálních sektorů nefinančních podniků, finančních institucí nebo vládních institucí. Ekonomické subjekty, které přísluší do podnikatelské sféry, odměňují podle zákona č. 1/1992 Sb. o mzdě, odměně za pracovní pohotovost a o průměrném výdělku. Způsob odměňování se zjišťuje pomocí registru „Automatizovaného rozpočtového informačního systému“ (ARIS), který je spravován Ministerstvem financí. Registr ekonomických subjektů (RES) je detailně popsán na internetových stránkách ČSÚ ([www.czso.cz](http://www.czso.cz)).

#### 1.2. Struktura výběrového souboru

Statistické šetření RSCP-PS za 1. – 4. čtvrtletí 2006 zahrnuje 3036 ekonomických subjektů, které reprezentují přibližně 1249 tisíc zaměstnanců. Strukturu výběrového souboru RSCP-PS bez non-response (dále jen výběrový soubor) ukazují z různých pohledů pro 1. – 4. čtvrtletí 2006 následující tabulky.

Výběrový soubor RSCP podnikatelské sféry			
	RSCP-PS Celkem	RSCP-PS – kraj Jihočeský	
		se sídlem v kraji	se sídlem mimo kraj
Počet ekonomických subjektů	3036	187	196
Počet zaměstnanců	1249 tisíc	51 tisíc	21 tisíc

Tabulka 1

<b>Odvětvová skladba výběrového souboru RSCP-PS – kraj Jihočeský</b>			
<b>Kód CZ-NACE</b>		<b>Počet ekonomických subjektů</b>	
		<b>se sídlem v kraji</b>	<b>se sídlem mimo kraj</b>
A	Zemědělství, lesnictví a rybnářství	25	3
B	Těžba a dobývání	1	
C	Zpracovatelský průmysl	92	38
D	Výroba a rozvod elektřiny, plynu, tepla	8	2
E	Zásobování vodou, činnosti související s odpady	6	4
F	Stavebnictví	13	6
G	Obchod, opravy motorových vozidel	21	43
H	Doprava a skladování	7	10
I	Ubytování, stravování a pohostinství		4
J	Informační a komunikační činnosti	3	16
K	Peněžnictví a pojišťovnictví	3	36
L	Činnosti v oblasti nemovitostí	1	
M	Profesní, vědecké a technické činnosti	1	7
N	Administrativní a podpůrné činnosti	3	17
O	Veřejná správa, obrana, sociální zabezpečení		4
P	Vzdělávání	1	2
Q	Zdravotní a sociální péče	2	
R	Kulturní, zábavní a rekreační činnosti		4
S	Ostatní činnosti		

**Tabulka 2****1.3. Výběr**

Výběr ekonomických subjektů v RSCP-PS lze charakterizovat jako jednostupňový stratifikovaný výběr. Výběrovými jednotkami jsou ekonomické subjekty, na které se v případě vybrání vztahuje zpravodajská povinnost. Statistickými jednotkami jsou zaměstnanci, kteří jsou nositeli sledovaných statistických znaků. Základní soubor (ZS) je rozdělen do oblastí (strat) podle:

- regionů (krajů),
- velikostních kategorií,
- odvětvových skupin.

Regionem se z hlediska výběru jednotek rozumí kraj ve smyslu ústavního zákona č. 347/1997 Sb. v platném znění. Ke stratifikaci výběrové opory jsou použity tři velikostní kategorie ekonomických subjektů uvedené v tabulce 3 – Velikostní kategorie pro výběr. Stratifikační třídění obsahuje dvanáct odvětvových skupin z vybraných institucionálních sektorů podnikatelské sféry.



Vymezení strat je provedeno na základě podobnosti v charakteru ekonomické činnosti a podobnosti v zaměstnanecké struktuře.

V jednotlivých oblastech ZS, vzniklých jeho rozdělením dle příslušných stratifikačních kritérií, je vybrán stanovený podíl ekonomických subjektů. Největší subjekty s 1000 a více zaměstnanci jsou zařazeny do šetření všechny (výběr s pravděpodobností rovnou 1), u ekonomických subjektů s 250 až 999 zaměstnanci se postupně navyšuje výběrový podíl tak, aby od roku 2007 činil 100%. Menší subjekty s 10 až 249 zaměstnanci jsou vybírány v jednotlivých stratach systematickým náhodným výběrem s nestejnými pravděpodobnostmi bez vracení. Pravděpodobnosti výběru se liší podle velikosti subjektu a jejich výše je určena výběrovým podílem uvedeným v tabulce 3. Výběrový soubor ekonomických subjektů s 10 až 249 zaměstnanci se obměňuje metodou rotujícího panelu s periodou rotace devět let, tzn. k plné obměně dojde za devět let.

<b>Velikostní kategorie pro výběr</b>		
<b>Kategorie</b>	<b>Počet zaměstnanců</b>	<b>Výběrový podíl [%]</b>
1	10 až 49	4,5
2	50 až 249	15
3	250 až 999	80
4	1000 a více	100

**Tabulka 3**

## **2. Vstupní údaje**

Kapitola popisuje sběr dat do šetření RSCP-PS, nejdůležitější vstupní údaje a používané klasifikace a číselníky.

### **2.1. Sběr dat**

Ekonomické subjekty, na které se vztahuje zpravodajská povinnost, vykazují do statistického šetření RSCP-PS údaje o všech zaměstnancích v pracovním poměru. Vybraná zpravodajská jednotka předává data na Ministerstvo práce a sociálních věcí, které je orgánem vykonávajícím státní statistickou službu. Termínem pro předání dat od respondenta je konec měsíce následujícího po skončení sledovaného období.

Předávaná data mají formu databázových souborů a obsahují informace o zaměstnavateli a zaměstnancích. U více než 90 % respondentů je zdrojem dat pro šetření mzdový a personální systém. Datové soubory jsou předávány ve více než 90 % případů elektronickou poštou, zbylá část respondentů posílá data na disketě, případně na papírových formulářích.

Pro kontrolu a opravu dat, připravených mzdovým a personálním systémem respondenta, případně pro pořízení vstupních dat, je určen "Pořizovací program ISPV 2006", který se musí před použitím nainstalovat na lokální disk.

Poživovací program řeší i zabezpečení dat při přenosu od respondenta ke zpracovateli. Používá přitom hybridní šifrování s veřejným a privátním klíčem. Veřejný klíč je součástí instalace pořizovacího programu, privátní klíč je uložen na interním serveru zpracovatele. Zašifrovaná data se ukládají do souboru s formátem S/MIME verze 3.

## **2.2. Nejdůležitější vstupní údaje**

Šetření RSCP-PS se čtvrtletní periodicitou monitoruje výdělkovou úroveň a odpracovanou dobu jednotlivých zaměstnání podle klasifikace KZAM-R v České republice.

Hodinový výdělek je přímo zjišťovaný údaj, který je definován jako průměrný hrubý hodinový výdělek zaměstnance v posledním čtvrtletí sledovaného období (§ 17 zákona č. 1/1992 Sb.). Jedná se o podíl hrubé mzdy a odpracované doby za rozhodné čtvrtletí. Hodinový výdělek je krátkodobým indikátorem výdělkové úrovně.

Hrubá měsíční mzda, vypočtená z hrubé mzdy za sledované období, je druhým indikátorem, který ukazuje výdělkovou úroveň. Hrubá mzda je součtem mzdy za práci, náhrad mzdy a odměn za pracovní pohotovost, které jsou přímo sbíranými položkami. Mzda je definována jako mzda za práci podle § 4 zákona č. 1/1992 Sb., o mzdě, odměně za pracovní pohotovost a průměrném výdělku ve znění pozdějších předpisů. Šetření RSCP-PS sleduje i strukturu hrubé měsíční mzdy, tj. prémie a odměny, příplatky za přesčas, ostatní příplatky, náhrady a odměny za pracovní pohotovost. Hrubá měsíční mzda a její složky se vztahují k celému sledovanému období, které zahrnuje dobu od počátku roku do konce čtvrtletí, za které se šetření provádí.

Šetření RSCP-PS dále sleduje pracovní dobu zaměstnanců. Vstupní věta o zaměstnanci obsahuje odpracovanou dobu od počátku roku a z ní počet přesčasových hodin. Odpracovaná doba u zaměstnanců odměňovaných měsíční mzdou nezahrnuje dobu svátků v jinak pracovních dnech. Věta dále obsahuje celkovou neodpracovanou dobu od počátku roku, z ní počet hodin nemoci a dovolené.

## **2.3. Klasifikace a číselníky**

RSCP-PS používá standardní statistické klasifikace a číselníky (podrobněji popsané na [www.czso.cz](http://www.czso.cz)). Použití platných statistických klasifikací je závazné jak pro orgán vykonávající státní statistickou službu, tak pro zpravodajské jednotky, které poskytují údaje pro statistické zjišťování. Proto i RSCP-PS používá následující klasifikace a číselníky:

KZAM-R      **Klasifikace zaměstnání**; vydáno sdělením ČSÚ č. 492/2003 Sb. ze dne 18. prosince 2003 o vydání rozšířené Klasifikace zaměstnání KZAM-R.

- CZ-ICSE **Klasifikace postavení v zaměstnání;** vydáno sdělením ČSÚ č. 494/2003 Sb. ze dne 18. prosince 2003 o vydání Klasifikace postavení v zaměstnání.
- KKOV **Klasifikace kmenových oborů vzdělání;** vydáno sdělením ČSÚ č. 320/2003 Sb. ze dne 9. září 2003 o zavedení Klasifikace kmenových oborů vzdělání. Poslední aktualizace byla provedena k 1. září 2006 sdělením ČSÚ č. 391/2006 Sb. ze dne 20. července 2006 o aktualizaci Klasifikace kmenových oborů vzdělání.
- CZ-NUTS **Klasifikace územních statistických jednotek;** vydáno sdělením ČSÚ č. 490/2003 Sb. ze dne 18. prosince 2003 o vydání Klasifikace územních statistických jednotek. Poslední aktualizace byla provedena k 1. květnu 2004 sdělením ČSÚ č. 228/2004 Sb. ze dne 14. dubna 2004 o aktualizaci Klasifikace územních statistických jednotek.
- CZ-NACE <sup>1</sup> **Klasifikace ekonomických činností (CZ-NACE);** vydáno sdělením ČSÚ č. 244/2007 Sb. ze dne 18. září 2007 o zavedení Klasifikace ekonomických činností.
- CZ-GEONOM **Klasifikace zemí;** vydáno sdělením ČSÚ č. 487/2003 Sb. ze dne 18. prosince 2003 o vydání Klasifikace zemí. Poslední aktualizace byla provedena k 1. červenci 2005 sdělením ČSÚ č. 243/2005 Sb. ze dne 9. června 2005 o aktualizaci Klasifikace zemí.

---

<sup>1</sup> Revidovaná výsledková publikace využívá z důvodu srovnání s novějšími výsledky klasifikací CZ-NACE (původní verze využívala klasifikaci OKEČ).

### 3. Nejdůležitější sledované veličiny

Kapitola popisuje nejdůležitější sledované veličiny, algoritmy jejich výpočtu a kritéria pro zahrnutí zaměstnanců do dalších výpočtů.

#### 3.1. Hodinový výdělek

Hodinový výdělek je přímo zjišťovaná veličina. Do výpočtu charakteristik hodinového výdělku jsou zařazeni zaměstnanci, kteří byli v evidenčním stavu v posledním dnu sledovaného období.

#### 3.2. Hrubá měsíční mzda

Hrubá měsíční mzda se vztahuje k celému sledovanému období, tedy k 1. čtvrtletí, k 1. - 2. čtvrtletí, k 1. - 3. čtvrtletí, nebo k 1. - 4. čtvrtletí. Na rozdíl od hodinového výdělku musí být hrubá měsíční mzda vypočtena z dalších přímo zjišťovaných mzdových položek a nemzdových plnění.

Hrubá mzda je v RSCP-PS definována jako součet mzdy za práci, náhrady mzdy a odměny za pracovní pohotovost. Hrubá měsíční mzda zaměstnance se vypočte podle vzorce:

$$\text{HMM} = \frac{\text{MZDA} + \text{NAHRADY} + \text{POHOTOV}}{\text{MESPLAC}_{\text{prep}}}$$

kde :

HMM	je hrubá měsíční mzda zaměstnance,
MZDA	je mzda za práci zaměstnance v kumulaci za sledované období (vstupní položka věty o zaměstnanci),
NAHRADY	jsou náhrady mzdy zaměstnance v kumulaci za sledované období (vstupní položka věty o zaměstnanci),
POHOTOV	je odměna za pracovní pohotovost zaměstnance v kumulaci za sledované období (vstupní položka věty o zaměstnanci),
MESPLAC <sub>prep</sub>	je počet přepočtených placených měsíců zaměstnance, tj. počet měsíců, odpovídajících součtu odpracované doby a doby, po kterou pobíral náhrady mzdy.

Počet přepočtených placených měsíců MESPLAC<sub>prep</sub> je roven počtu kalendářních měsíců v případě, že zaměstnanec s plným pracovním úvazkem po celé sledované období pracoval nebo pobíral náhrady mzdy. Pokud zaměstnanec byl v evidenčním stavu kratší dobu než sledované období, bude jeho počet placených měsíců zkrácen poměrem počtu pracovních dnů v evidenčním stavu a ve sledovaném období. Podobně se počet placených měsíců zkrátí, pokud zaměstnanec měl jinou absenci než absenci s náhradou mzdy (např. nemoc), případně měl sjednán kratší pracovní úvazek.

Hrubá měsíční mzda za určitou skupinu zaměstnanců je vážená charakteristika, v níž hrubá měsíční mzda určitého zaměstnance má váhu, odpovídající počtu jeho placených měsíců za sledované období (tzv. váha placené doby). Tento způsob výpočtu umožňuje korektní srovnání mzdové úrovně jednotlivých zaměstnání a srovnávání v čase.

Sestavy s hrubou měsíční mzdou, diferenciací a strukturou hrubé mzdy obsahují také měsíční placenou dobu. Tento údaj ukazuje počet placených hodin (odpracovaná doba a doba náhrad) za placený měsíc a je v souladu s výpočtem hrubé měsíční mzdy.

Pro zahrnutí zaměstnance do výpočtů hrubé měsíční mzdy se uplatňují následující kritéria:

- přepočtený počet placených měsíců zaměstnance je alespoň jeden měsíc,
- stanovená týdenní pracovní doba na dané pracovní místo je alespoň 30 hodin (dle doporučení Eurostatu).

### **3.3. Měsíční odpracovaná a neodpracovaná doba**

Měsíční odpracovaná (resp. neodpracovaná) doba se stejně jako hrubá měsíční mzda vztahuje k celému sledovanému období tj. k 1. čtvrtletí, k 1. - 2. čtvrtletí, k 1. - 3. čtvrtletí, nebo k 1. - 4. čtvrtletí.

Měsíční odpracovaná doba zaměstnance se vypočte podle vzorce:

$$\text{ODPRACD}_{\text{mes}} = \frac{\text{ODPRACD}}{\text{MESEVID}_{\text{prep}}}$$

kde :

- ODPRACD<sub>mes</sub> je měsíční odpracovaná doba zaměstnance,  
 ODPACD je odpracovaná doba zaměstnance v kumulaci za sledované období (vstupní položka věty o zaměstnanci),  
 MESEVID<sub>prep</sub> je počet přepočtených evidenčních měsíců zaměstnance, tj. počet měsíců, odpovídajících délce pracovního úvazku a délce pracovního poměru ve sledovaném období.

Počet přepočtených evidenčních měsíců MESEVID<sub>prep</sub> je roven počtu kalendářních měsíců v případě, že zaměstnanec s plným pracovním úvazkem po celé sledované období byl v pracovním poměru a nebyl na mateřské či rodičovské dovolené. Pokud zaměstnanec byl v evidenčním stavu kratší dobu, než sledované období, bude jeho počet evidenčních měsíců zkrácen poměrem počtu pracovních dnů v evidenčním stavu a ve sledovaném období. Podobně se počet evidenčních měsíců zkrátí, pokud zaměstnanec měl sjednán kratší pracovní úvazek.

Měsíční odpracovaná doba za určitou skupinu zaměstnanců je vážená charakteristika, v níž měsíční odpracovaná doba určitého zaměstnance má váhu, odpovídající počtu jeho evidenčních měsíců ve sledovaném období (tzv. váha

evidenční doby). Pro zahrnutí zaměstnance do výpočtů měsíční odpracované doby se uplatňují stejná kritéria jako u hrubé měsíční mzdy.

Obdobně jako odpracovaná doba se počítají měsíční neodpracovaná doba a také průměrné měsíční údaje o přesčasu, dovolené a nemoci.

## 4. Dopočtové metody

Kapitola dopočtové metody obsahuje řešení neodpovědí a popis metody vážení, hodnocení kvality odhadů a přehled publikovaných tabulek podle použitých vah.

### 4.1. Řešení neodpovědí a metoda vážení

Problém neodpovědí (tzv. non-response) či z dalších důvodů nepoužitelných dat od vybraného ekonomického subjektu je v RSCP-PS řešen metodou historické imputace a metodou upravující podnikové váhy respondentům.

Metoda vážení, používaná v RSCP-PS, umožňuje získat z dat výběrového souboru odhady charakteristik (parametrů) základního souboru. Odhady charakteristik zaměstnanecké populace základního souboru RSCP-PS jsou publikovány ve všech tabulkách s výjimkou tabulek s tříděním podle jednotlivých zaměstnání. Základem podnikových vah jsou váhové koeficienty, které vycházejí z pravděpodobnosti výběru každého ekonomického subjektu. Po úpravě vah z důvodu non-response se získají konečné podnikové váhy pomocí dopočtu na aktuální počet ES v základním souboru v rámci jednotlivých vážících strat. Podnikové váhy zvyšují při výpočtech odhadů význam dat ekonomických subjektů s relativně malým zastoupením ve výběrovém souboru. Relativně nejméně zastoupené jsou ve výběrovém souboru RSCP-PS ekonomické subjekty s 10-49 zaměstnanci, a proto mají největší váhy při výpočtech odhadů.

Výpočet váhy jednotlivých zaměstnanců je závislý na typu tabulky a také na typu publikovaného ukazatele. Přehled všech publikovaných tabulek s uvedením použitých vah je uveden v oddíle 4.3. Váha zaměstnance je součinem vah používaných v daném typu tabulkové sestavy.

Tabulky s tříděním podle podskupin zaměstnání KZAM-R (PS-V5, PS-M5 a PS-T5) obsahují charakteristiky výběrového souboru. Při interpretaci výsledků je nutno mít na zřeteli, že charakteristiky výběrového souboru nelze automaticky pokládat za odhady platné pro celou zaměstnaneckou populaci. Výběrové charakteristiky jsou ovlivněny větším relativním zastoupením velkých ekonomických subjektů ve výběrovém souboru RSCP-PS.

#### 4.2. Kvalita odhadů

Odhadované charakteristiky podléhají dvěma typům chyb – výběrovým chybám a nevýběrovým chybám. Výběrové chyby jsou způsobeny faktorem náhody při pravděpodobnostním výběru RSCP-PS. Hodnoty výběrových chyb není možné z výběrového souboru RSCP-PS dostatečně přesně kvantifikovat, nicméně používaná stratifikace výrazně snižuje jejich výši. Nevýběrové chyby bývají způsobeny především špatnou kvalitou dat předávaných respondenty (neúplné a chybné údaje) a jejich vliv je snižován několikastupňovými kontrolními mechanismy a častými kontakty zpracovatele šetření s respondenty.

#### 4.3. Přehled publikovaných tabulek podle použitých vah

Hodinový výdělek				
Tabulka	Třídící kritérium	Podniková váha	Váha placené doby	Váha evidenční doby
PS-V0	Celý kraj	X		
PS-V1	HL. třídy zaměstnání KZAM-R	X		
PS-V2	Věkové kategorie	X		
PS-V4	Vzdělání	X		
PS-V5	Podskupiny zaměstnání KZAM-R			
PS-V6	Kategorie zaměstnání	X		
PS-V8	Pohlaví	X		

Tabulka 4

Hrubá měsíční mzda				
Tabulka	Třídící kritérium	Podniková váha	Váha placené doby	Váha evidenční doby
PS-M0	Celý kraj	X	X	
PS-M1	HL. třídy zaměstnání KZAM-R	X	X	
PS-M5	Podskupiny zaměstnání KZAM-R		X	

Tabulka 5

Odpracovaná a neodpracovaná doba				
Tabulka	Třídící kritérium	Podniková váha	Váha placené doby	Váha evidenční doby
PS-T5	Podskupiny zaměstnání KZAM-R			X

Tabulka 6

## 5. Definice vybraných pojmů

Ekonomický subjekt	Ekonomický subjekt je právnický subjekt nebo fyzická osoba s postavením podnikatele, zapsaná do registru ekonomických subjektů ČSÚ. Každému ekonomickému subjektu se přiděluje identifikační číslo (IČ).
Organizační jednotka	Z hlediska mzdové statistiky RSCP se dělí ekonomické subjekty na organizační jednotky podle okresu, ve kterém jejich zaměstnanci působí. Organizační jednotku tvoří všichni zaměstnanci ekonomického subjektu, kteří působí ve stejném okrese.
Zpravodajská jednotka	Zpravodajskou jednotkou je právnická osoba, organizační složka státu nebo fyzická osoba, od níž se požaduje poskytnutí údajů ve statistickém zjišťování podle zákona č. 89/1995 Sb., o státní statistické službě, ve znění pozdějších předpisů.
Sledované období	Sledované období je období od začátku roku do konce čtvrtletí, za které se provádí výběrové statistické zjišťování.
Podnikatelská sféra	Do podnikatelské sféry patří subjekty, které odměňují podle zákona č. 1/1992 Sb., o mzdě, odměně za pracovní pohotovost a o průměrném výdělku ve znění pozdějších předpisů.
Nepodnikatelská sféra	Do nepodnikatelské sféry patří organizace, které odměňují podle zákona č. 143/1992 Sb., o platu a odměně za pracovní pohotovost v rozpočtových a některých dalších organizacích a orgánech ve znění pozdějších předpisů.
Základní soubor	Základním souborem RSCP-PS jsou aktivní ekonomické subjekty podnikatelské sféry z registru ekonomických subjektů ČSÚ, které mají 10 a více zaměstnanců a přísluší do institucionálních sektorů nefinanční podniky, finanční instituce nebo vládní instituce.