



Regionální statistika ceny práce

III. čtvrtletí 2006

Podnikatelská sféra

Jihočeský kraj

Revidované výsledky ke dni 10. 3. 2010

Copyright - MPSV ČR

Publikace ani její část nesmí být kopírována, rozšiřována a zařazována do informačních systémů v jakékoliv formě (elektronické, mechanické, optické, magnetické aj.) bez písemného souhlasu

Ministerstva práce a sociálních věcí

Zpracovatel: TREXIMA, spol. s r.o., tř. T. Bati 299, 764 21 Zlín - Louky

O b s a h :

Úvod	7
-------------------	---

Výsledková část podnikatelská sféra

Základní metodické přístupy	11
Popis publikovaných tabulek	12

Hodinový výdělek

PS-V0	Hodinový výdělek v podnikatelské sféře	13
PS-V1	Hodinový výdělek podle hlavních tříd zaměstnání KZAM-R	14
PS-V2	Hodinový výdělek podle věkových kategorií	15
PS-V4	Hodinový výdělek podle vzdělání	15
PS-V5	Hodinový výdělek podle podskupin zaměstnání KZAM-R	16
PS-V6	Hodinový výdělek podle kategorií zaměstnání	22
PS-V8	Hodinový výdělek podle pohlaví	22

Hrubá měsíční mzda

PS-M0	Hrubá měsíční mzda a její složky, diferenciacce, placená doba v podnikatelské sféře	23
PS-M1	Hrubá měsíční mzda a její složky, diferenciacce, placená doba podle hlavních tříd zaměstnání KZAM-R	24
PS-M5	Hrubá měsíční mzda a její složky, diferenciacce, placená doba podle podskupin zaměstnání KZAM-R	26

Měsíční odpracovaná a neodpracovaná doba

PS-T5	Průměrná měsíční odpracovaná a neodpracovaná doba podle podskupin zaměstnání KZAM-R	36
-------	--	----

Dodatek – technický popis šetření

1. Metoda výběru ekonomických subjektů	43
1.1 Základní soubor	43
1.2 Struktura výběrového souboru	43
1.3 Výběr	44
2. Vstupní údaje	45
2.1 Sběr dat	45
2.2 Nejdůležitější vstupní údaje	46
2.3 Klasifikace a číselníky	46
3. Nejdůležitější sledované veličiny	48
3.1 Hodinový výdělek	48

3.2 Hrubá měsíční mzda	48
3.3 Měsíční odpracovaná a neodpracovaná doba	49
4. Dopočtové metody	50
4.1 Řešení neodpovědí a metoda vážení	50
4.2 Kvalita odhadů	51
4.3 Přehled publikovaných tabulek podle použitých vah	51
5. Definice vybraných pojmů	52



Úvod

Úvod

Regionální statistika ceny práce (RSCP) je systém pravidelného monitorování výdělkové úrovně a pracovní doby zaměstnanců v jednotlivých krajích České republiky formou statistického šetření. Sledovanými ukazateli výdělkové úrovně jsou hodinový výdělek a hrubá měsíční mzda (plat). Šetření metodicky vychází a je obsahově harmonizováno se strukturálním šetřením EU „Structure of Earnings Survey“, viz nařízení komise (ES) č. 1916/2000 ve znění pozdějších předpisů.

Šetření je pod názvem „Čtvrtletní šetření o ceně práce“ zařazeno do programu statistických zjišťování, vyhlášených Českým statistickým úřadem (ČSÚ) ve sbírce zákonů pro příslušný kalendářní rok (viz příloha Vyhlášky č. 421/2005 Sb., částka 145, kterou se stanoví Program statistických zjišťování na rok 2006) a pro vybrané ekonomické subjekty je povinné. Šetření provádí pracoviště státní statistické služby Ministerstva práce a sociálních věcí (MPSV). Průběh a vývoj šetření řídí komise, složená ze zástupců MPSV, ČSÚ, Ministerstva financí, České národní banky, CERGE-EI, VŠE v Praze, Českomoravské konfederace odborových svazů, Svazu průmyslu a dopravy ČR. Zpracovatelem RSCP je TREXIMA, spol. s r.o. (www.trexima.cz).

Nejdůležitějším kritériem pro členění výsledků RSCP je příslušnost šetřeného ekonomického subjektu k podnikatelské, nebo nepodnikatelské sféře. V podnikatelské sféře probíhá šetření se čtvrtletní periodou a ve sféře nepodnikatelské je prováděno s periodou pololetní. Zdrojem dat pro nepodnikatelskou sféru je Informační systém o platech, který je spravován Ministerstvem financí. Za každou sféru jsou vydávány samostatné výsledkové publikace.

Výsledkové publikace jednotlivých krajů jsou uloženy na stránkách <http://portal.mpsv.cz> v sekci *Zaměstnanost*, v podsekci *Statistiky* pod odkazem *Statistika výdělků*.

Důkladný popis šetření, včetně všech výsledkových publikací, poskytuje také portál www.ispv.cz. Slouží především jako podpora respondentům, kteří zde naleznou všechny potřebné informace a podpůrné nástroje pro zasílání dat. Portál je využíván také k uveřejňování odborných studií a článků, které jako zdroj informací uvádí šetření ISPV a RSCP.

Ministerstvo práce a sociálních věcí děkuje všem respondentům šetření za přípravu vstupních dat pro šetření. Svědomitý přístup respondentů a dodržování termínů pro předání dat umožňují pravidelně uveřejňovat tuto publikaci.



Výsledková část

Podnikatelská sféra

Výsledková část podnikatelská sféra

Základní metodické přístupy

Tato publikace přináší charakteristiky hodinového výdělku, hrubé měsíční mzdy a pracovní doby získané za podnikatelskou sféru šetření RSCP (RSCP-PS). V RSCP se zařazují do podnikatelské sféry ekonomické subjekty, které odměňují podle zákona č. 1/1992 Sb. o mzdě, odměně za pracovní pohotovost a o průměrném výdělku.

Primárním výsledkem RSCP jsou statistiky výdělkové úrovně jednotlivých zaměstnání (v klasifikaci KZAM-R), dalším produktem jsou odhady výdělkových parametrů zaměstnanecké populace krajů v členění podle firemních i zaměstnaneckých charakteristik. Ekonomické subjekty se v RSCP člení na organizační jednotky, jestliže je možné provést vnitřní rozčlenění podle okresů, ve kterých dílčí jednotky působí. Výsledky podle krajů jsou v tomto smyslu výsledky získané pracovištní metodou.

Vedle podnikového výkaznictví ČSÚ je RSCP dalším zdrojem informací o výdělcích v jednotlivých krajích České republiky. Výkaznictví ČSÚ, jako tradiční zdroj, sbírá údaje o evidenčním počtu zaměstnanců a vyplacených mzdách za ekonomický subjekt a publikuje průměrné mzdy v členění podle firemních charakteristik. Při srovnávání výsledků výkaznictví a RSCP-PS je třeba vzít v úvahu rozdílnou definici podnikatelské sféry, rozdílné metody výpočtu výdělkových charakteristik a rozdílný způsob členění výsledků podle krajů. Výkaznictví ČSÚ člení výsledky podle sídla ekonomického subjektu, tj. podnikovou metodou.

Respondenty šetření RSCP-PS jsou aktivní ekonomické subjekty (ES) z institucionálních sektorů nefinančních podniků, finančních institucí a vládních institucí zapsané v registru ekonomických subjektů ČSÚ (RES). Na základě Automatizovaného rozpočtového informačního systému (ARIS), který je spravován Ministerstvem financí, se zjišťuje způsob odměňování a příslušnost ekonomického subjektu k podnikatelské sféře. Šetření je výběrové pro ES s 10 až 249 zaměstnanci a plošné pro ES s 250 a více zaměstnanci. Náhodný výběr je prováděn na základě příslušnosti ES do kraje, velikostní kategorie a odvětví ekonomické činnosti.

Tabulky s označením PS-V5, PS-M5, PS-T5 obsahují charakteristiky výběrového souboru (statistiky) jednotlivých zaměstnání na úrovni podskupin zaměstnání (čtyřmístný KZAM-R). Při interpretaci výsledků je nutno mít na zřeteli, že charakteristiky výběrového souboru nelze automaticky pokládat za odhady platné pro celou zaměstnaneckou populaci. Výběrové charakteristiky jsou ovlivněny větším relativním zastoupením velkých ekonomických subjektů ve výběrovém souboru RSCP-PS. Ostatní tabulky obsahují odhady parametrů základního souboru a při jejich výpočtu byly využity dopočtové metody založené na pravděpodobnosti výběru ekonomických subjektů.

Popis publikovaných tabulek

Tabulky v publikaci jsou rozděleny podle sledovaného ukazatele do tří základních okruhů. Tabulky přinášející charakteristiky hodinového výdělku jsou označeny PS-Vx, kde PS značí podnikatelskou sféru a x je pořadové číslo tabulky. Charakteristiky hrubé měsíční mzdy, struktury mzdy a průměrné placené doby jsou obsaženy v tabulkách se značením PS-Mx a charakteristiky měsíční odpracované a neodpracované doby v tabulkách se značením PS-Tx.

Hlavním výsledkem RSCP jsou statistiky výdělkové úrovně a pracovní doby za jednotlivá zaměstnání podle klasifikace KZAM-R, obsažené v tabulkách PS-V5, PS-M5 a PS-T5. Tyto tabulky obsahují ta zaměstnání, která jsou ve své podskupině zaměstnání (čtyřmístný KZAM-R) zastoupena alespoň třemi ekonomickými subjekty a zároveň deseti zaměstnanci. Uvedené počty organizačních jednotek a zaměstnanců ukazují na zastoupení ve výběrovém souboru. V ostatních tabulkách jsou počty zaměstnanců uváděny v % a jejich účelem je přiblížit relativní zastoupení publikovaných kategorií. Údaje o počtech zaměstnanců z této publikace neslouží jako zdroj informací o počtech zaměstnanců v krajích, ty zjišťují šetření ČSÚ – podnikové výkaznictví a výběrové šetření pracovních sil (viz www.czso.cz).

Statistické charakteristiky používané ve výsledkových tabulkách:

1. decil	První decil je hodnota, pod kterou leží 10 % nejnižších hodnot sledovaného znaku.
1. kvartil	První kvartil je hodnota, pod kterou leží 25 % nejnižších hodnot sledovaného znaku.
Medián	Medián je hodnota uprostřed vzestupně uspořádané řady hodnot sledovaného znaku, polovina hodnot je nižší než medián a druhá polovina je vyšší než medián.
3. kvartil	Třetí kvartil je hodnota, nad kterou leží 25 % nejvyšších hodnot sledovaného znaku.
9. decil	Devátý decil je hodnota, nad kterou leží 10 % nejvyšších hodnot sledovaného znaku.
Průměr	Průměr je počítán jako vážený (případně nevážený) aritmetický průměr sledovaného znaku.

Ostatní symboly používané ve výsledkových tabulkách:

"Neuvedeno"	Symbol "Neuvedeno" označuje kategorii zaměstnanců, u které nebyl uveden kód příslušného třídícího znaku.
"*"	Symbol "*" označuje položku vstupních dat vypočítanou, ale nezveřejnitelnou z důvodu nedostatečného počtu vstupních hodnot (méně než 3 ekonomické subjekty a 10 zaměstnanců).

Hodinový výdělek v podnikatelské sféře

kraj: Jihočeský

Medián hodinového výdělku 92,82 Kč/hod

Index mediánu hodinového výdělku zaměstnanců

meziroční vůči 3. čtvrtletí 2005¹⁾ 102,7 %

Diferenciace

1. decil - 10 % hodinových výdělků menších než 58,54 Kč/hod

1. kvartil - 25 % hodinových výdělků menších než 73,22 Kč/hod

Medián - 50 % hodinových výdělků menších než 92,82 Kč/hod

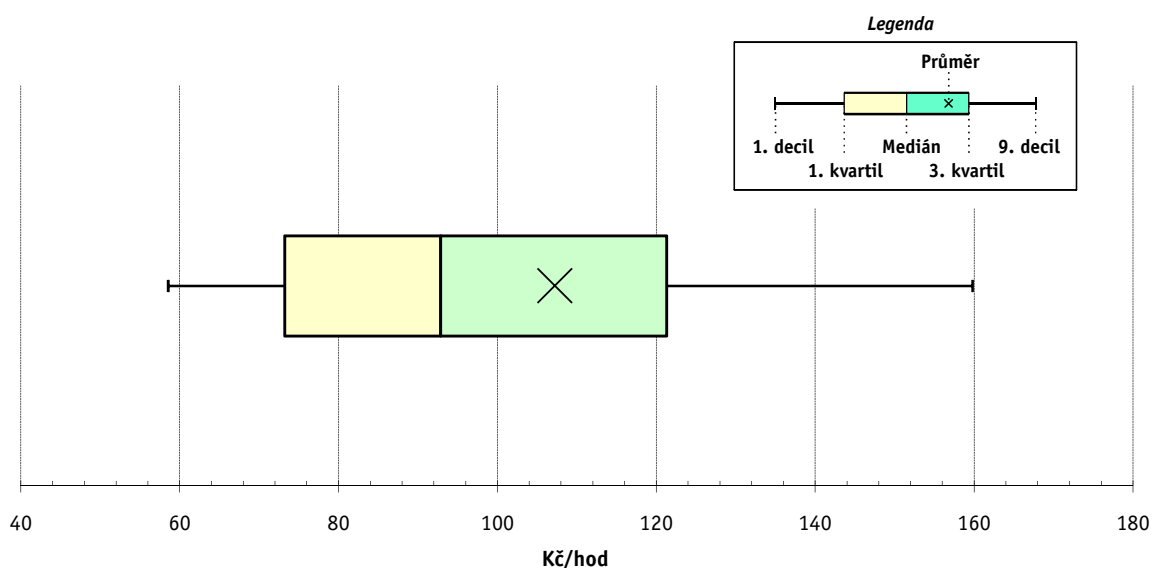
3. kvartil - 25 % hodinových výdělků větších než 121,29 Kč/hod

9. decil - 10 % hodinových výdělků větších než 159,79 Kč/hod

Průměr hodinového výdělku 107,21 Kč/hod

Podíl zaměstnanců s podprůměrným

hodinovým výdělkem 64,4 %



Vysvětlivky:

1) Index mediánu hodinového výdělku byl vypočten podle metodiky z roku 2005.

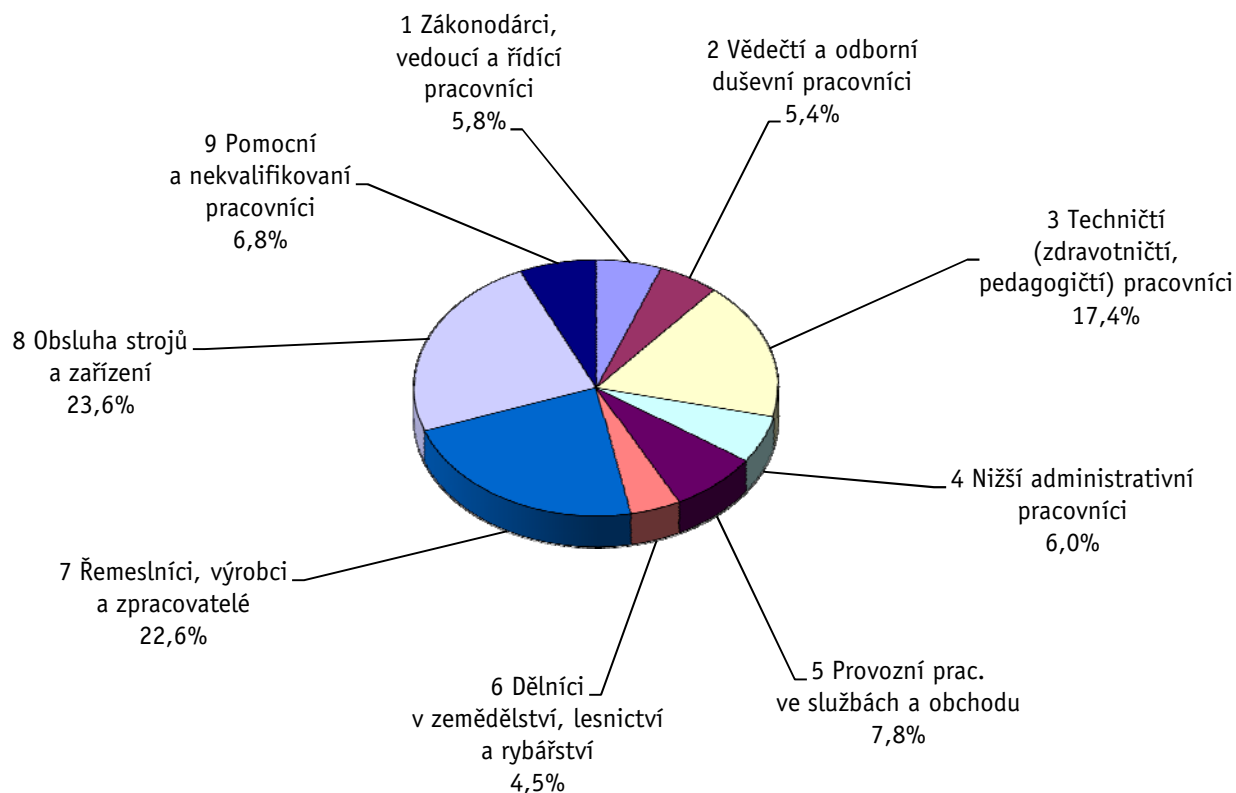
Revidované výsledky ke dni 10. 3. 2010

Hodinový výdělek podle hlavních tříd zaměstnání KZAM-R

kraj: Jihočeský

Hlavní třída zaměstnání KZAM-R	Struktura zaměstnanců	Medián	Diferenciace		Průměr
			1. decil	9. decil	
	%	Kč/hod	Kč/hod	Kč/hod	Kč/hod
1 Zákonodárci, vedoucí a řídicí pracovníci	5,8	161,30	81,52	378,90	208,93
2 Vědečtí a odborní duševní pracovníci	5,4	137,24	86,29	247,08	159,92
3 Techničtí, zdravotničtí a pedagogičtí pracovníci	17,4	115,38	72,20	193,20	126,26
4 Nižší administrativní pracovníci	6,0	89,35	62,50	128,10	94,79
5 Provozní pracovníci ve službách a obchodu	7,8	65,76	50,62	98,76	71,95
6 Dělníci v zemědělství, lesnictví a rybářství	4,5	76,79	54,34	104,81	80,55
7 Řemeslníci, výrobci a zpracovatelé	22,6	93,50	63,40	141,81	99,16
8 Obsluha strojů a zařízení	23,6	88,35	62,74	128,90	93,49
9 Pomocní a nekvalifikovaní pracovníci	6,8	67,43	48,75	107,10	73,50
C E L K E M - podnikatelská sféra	100	92,82	58,54	159,79	107,21

Struktura zaměstnanců dle hlavních tříd KZAM - R



3. čtvrtletí 2006

RSCP - podnikatelská sféra

PS-V2

Revidované výsledky ke dni 10. 3. 2010

Hodinový výdělek
podle věkových kategorií

kraj: Jihočeský

Věková kategorie	Struktura zaměstnanců	Medián	Diferenciace		Průměr
			1. decil	9. decil	
	%	Kč/hod	Kč/hod	Kč/hod	Kč/hod
do 20 let	0,9	62,70	42,67	92,29	65,11
20 - 29 let	17,6	90,87	60,95	141,57	99,10
30 - 39 let	24,8	96,30	59,88	163,57	109,62
40 - 49 let	24,2	95,35	60,22	169,52	112,55
50 - 59 let	27,2	93,36	59,12	161,70	109,19
60 a více let	5,4	76,00	48,40	149,25	95,49
C E L K E M - podnikatelská sféra	100	92,82	58,54	159,79	107,21

3. čtvrtletí 2006

RSCP - podnikatelská sféra

PS-V4

Revidované výsledky ke dni 10. 3. 2010

Hodinový výdělek
podle vzdělání

kraj: Jihočeský

Vzdělání	Struktura zaměstnanců	Medián	Diferenciace		Průměr	
			1. decil	9. decil		
	%	Kč/hod	Kč/hod	Kč/hod	Kč/hod	
KKOV						
Základní a nedokončené	A-C	9,3	73,14	50,97	112,96	80,29
Střední bez maturity	D,E,H,J	49,9	87,80	58,61	131,59	92,91
Střední s maturitou	K-M	30,0	103,51	62,55	170,98	114,77
Vyšší odborné a bakalářské	N,R	1,9	114,29	83,51	215,59	136,91
Vysokoškolské	T,V	7,0	169,83	95,80	342,12	207,12
<i>neuveđeno</i>		2,0	82,02	52,60	153,93	99,50
C E L K E M - podnikatelská sféra	100	92,82	58,54	159,79	107,21	

Revidované výsledky ke dni 10. 3. 2010

Hodinový výdělek podle podskupin zaměstnání KZAM-R

kraj: Jihočeský

Podskupiny zaměstnání KZAM-R	Výběrový soubor		Medián	Diferenciace		Průměr
	počet org. jednotek	počet zaměst.		1. decil	9. decil	
			Kč/hod	Kč/hod	Kč/hod	Kč/hod
1210 Ředitelé a prezidenti velkých organizací, podniků	96	133	421,78	164,36	1 198,58	568,55
1221 Vedoucí pracovníci v zemědělství, lesnictví, rybářství a mysliv.	17	117	174,41	126,07	307,34	198,27
1222 Vedoucí pracovníci v průmyslu (ve výrobě)	88	388	256,33	146,01	501,01	297,61
1223 Vedoucí pracovníci ve stavebnictví a zeměměřičtví	20	78	219,23	149,85	508,90	268,66
1224 Vedoucí pracovníci ve velkoobchodě a v maloobchodě	72	544	117,70	71,75	230,70	144,60
1226 Ved. pracovníci v dopr., skladování, telekom. a na pošt. úřadech	30	359	128,91	96,70	240,70	152,22
1227 Vedoucí prac. v organ.zaměřených na poskytování obch.služeb	61	262	252,33	163,88	561,93	321,94
1229 Vedoucí pracovních dílčích celků jinde neuvedení (kult.,zdrav.)	36	107	154,75	106,88	280,69	206,23
1231 Vedoucí pracovníci finančních a hospodářských útvarů	120	286	238,13	134,15	503,00	279,37
1232 Vedoucí pracovníci personálních útvarů a útvarů průmysl. vztahů	43	53	231,80	134,44	680,79	327,58
1233 Vedoucí pracovníci obytných útvarů (včetně průzkumu trhu)	87	158	253,11	127,79	618,45	313,16
1234 Ved. pracovníci reklamních útvarů a útvarů pro styk s veřejností	13	19	255,19	115,36	467,00	260,56
1235 Vedoucí pracovníci zásobovacích útvarů	55	114	225,17	101,03	418,43	246,21
1236 Vedoucí pracovníci výpočetních útvarů	34	52	225,41	137,91	372,63	247,28
1237 Vedoucí pracovníci výzkumných a vývojových útvarů	38	77	251,73	138,91	550,85	297,31
1239 Vedoucí pracovníci ostatních útvarů jinde neuvedení	55	203	196,03	119,52	423,43	245,60
1311 Vedoucí, ředitelé v zemědělství,lesnictví,rybářství a myslivosti	11	42	173,74	88,67	265,36	169,85
1312 Vedoucí, ředitelé v průmyslu (ve výrobě)	34	78	257,60	143,64	500,75	311,51
1314 Vedoucí, ředitelé ve velkoobchodu a maloobchodu	35	209	97,43	65,92	169,02	109,84
1315 Vedoucí, ředitelé v restauracích a hotelích	10	18	131,22	88,00	232,32	146,70
1316 Vedoucí, ředitelé v dopravě, sklad., telekom. a na pošt. úřadech	20	96	151,25	120,65	226,06	166,65
1317 Vedoucí, ředitelé v podnicích poskytujících obchodní služby	8	10	392,23	167,76	773,31	409,69
1319 Vedoucí, ředitelé malých organizací ostatní (kult.,zdrav.,škol.)	6	21	161,12	96,97	225,56	165,00
2113 Chemici	8	33	131,72	85,56	166,17	130,76
2119 Ostatní vědci a odborníci v příbuzných oborech jinde neuved.	4	12	128,21	109,04	369,73	173,18
2131 Projektanti a analytici výpočetních systémů	13	56	160,74	107,23	256,37	172,73
2132 Programátoři	23	90	141,70	100,90	239,01	165,79
2139 Ostatní odborníci zabývající se výpoč. tech. jinde neuvedení	53	144	177,88	123,55	303,07	194,80
2142 Projektanti staveb a areálů, stavební inženýři	29	130	151,21	108,63	241,03	165,72
2143 Projektanti elektrotechnických zařízení, elektroinženýři	16	161	249,85	146,24	420,25	269,18
2144 Projektanti elektron.systémů a telekom.sítí, inženýři - elektroniky	9	79	179,69	129,34	248,79	185,45
2145 Projektanti a konstruktéři strojních zařízení, strojní inženýři	23	310	178,45	121,23	281,33	192,63
2146 Chemičtí inženýři, technologové	8	19	212,36	112,98	349,15	221,07
2149 Ostatní architekti, projekt., konstruk.a tech.inženýři (tvůr.prac.)	21	58	185,56	122,40	253,38	183,53
2211 Bakteriologové, biolog., ekolog., zoologové a odb.v přib.obor.	20	323	112,34	88,40	187,56	127,82
2213 Agronomové, šlechtitelé a odborníci v příbuzných oborech	19	134	111,49	88,67	172,14	122,94
2221 Lékaři, ordináři (kromě zubních lékařů)	10	421	235,36	146,81	450,27	268,54
2311 Vědeckopedagogičtí pracovníci	3	785	157,33	115,74	301,87	187,83
2411 Odb. prac. na úseku účetnictví, financí, daní, ap., hlavní účetní	82	259	168,80	112,06	294,94	184,21
2412 Odbor. pracovníci na úseku zaměstnaneckých, personálních věcí	27	44	135,82	106,52	218,84	152,95
2413 Odborní pracovníci v bankovníctví a pojišťovnictví	45	905	149,85	104,35	244,83	165,46
2419 Ostatní odborní pracovníci v oblasti podnikání	46	166	168,35	112,40	270,40	185,27
2421 Právníci, právní poradci (mimo advokacie a soudnictví)	25	33	208,40	139,04	365,30	237,34
2429 Ostatní odborníci v právní oblasti jinde neuvedení	4	11	99,28	84,13	197,54	129,89

Revidované výsledky ke dni 10. 3. 2010

Hodinový výdělek podle podskupin zaměstnání KZAM-R

kraj: Jihočeský

Podskupiny zaměstnání KZAM-R	Výběrový soubor		Medián	Diferenciace		Průměr
	počet org. jednotek	počet zaměst.		1. decil	9. decil	
			Kč/hod	Kč/hod	Kč/hod	Kč/hod
2432 Odborní pracovníci knihoven (kromě řadových)	3	19	114,18	89,31	207,70	138,47
2433 Odborní pracovníci v informacích (např. vti)	9	17	126,76	113,55	214,44	150,84
2441 Ekonomové - vědeckí pracovníci, specialisté, experti	59	208	179,81	95,92	296,37	193,20
2451 Spisovatelé, autoři, kritikové, novináři, redaktoři	8	77	121,63	79,93	173,67	124,24
2470 Odborní administrativní pracovníci jinde neuvedení	28	138	125,07	86,91	173,61	131,50
3111 Technici ve fyzikálních a příbuzných oborech	8	43	100,64	79,73	129,33	104,57
3112 Stavební technici	68	391	147,46	106,74	238,64	161,68
3113 Elektrotechnici	51	668	170,33	112,97	253,72	177,18
3114 Elektronici a technici v radiokomunikacích a telekomunikacích	23	243	98,28	69,70	204,46	122,18
3115 Strojírenští technici	55	1 342	156,33	101,56	232,89	162,67
3116 Chemičtí technici	24	112	146,43	89,77	218,53	147,20
3118 Technici v kartografii, kresliči a zeměměřiči	34	175	135,24	97,38	192,31	140,03
3119 Ostatní techničtí pracovníci jinde neuvedení	137	1 412	133,19	87,44	203,18	141,04
3121 Poradci ve výpočetní technice	28	77	147,77	100,40	214,01	153,35
3122 Operátoři a obsluha výpočetní techniky	55	153	118,24	83,68	211,16	142,62
3123 Operátoři průmyslových robotů, nc strojů	3	22	141,51	117,32	180,53	147,95
3129 Ostatní technici ve výpočetní technice jinde neuvedení	19	48	150,69	98,87	213,57	168,41
3132 Obsluha zařízení pro záznam zvuku,obrazu,operátoři kamery	4	12	143,65	126,55	167,44	144,53
3133 Obsluha vysílacího a telekomunikačního zařízení (vč. telegrafu)	4	14	70,97	49,00	317,87	149,78
3134 Obsluha lékařských zařízení	3	80	158,31	96,30	220,57	161,59
3151 Kolaudační technici a technici protipožární ochrany	11	40	149,56	111,71	247,42	175,96
3152 Bezpečnostní tech.a tech. pro kontrolu zdravotní nezávadnosti	64	281	123,42	89,31	211,97	137,85
3160 Technici železničního provozu	12	590	147,33	120,25	163,85	145,70
3211 Technici a laboranti v oblasti biologie a v příbuzných oborech	14	164	105,94	72,23	172,39	117,53
3212 Technici v agronomii, v lesnictví a v zemědělství	42	549	117,66	85,21	154,27	120,32
3226 Rehabilitační a fyzioterapeutičtí pracovníci (vč. odb. masérů)	4	78	98,44	78,80	114,86	102,30
3231 Ošetřovatelé, všeobecné zdravotní sestry	3	755	117,27	92,43	140,21	117,19
3342 Pedagogové v oblasti dalšího vzdělávání	5	19	221,11	159,99	299,12	230,54
3411 Zprostředkovatelé finanč. transakcí, obchodu s cennými papíry	9	89	113,98	84,95	203,91	132,82
3412 Pojišťovací agenti	18	127	112,19	84,52	260,39	140,84
3414 Konzultanti a organizátoři zájezdů	5	11	106,55	79,01	192,90	124,12
3415 Obchodní cestující, profes. poradci v obchodě, obch.zástupci	87	408	163,55	100,27	285,74	184,84
3416 Nákupčí	103	413	122,58	76,00	202,36	132,00
3417 Odhadci a zbožíznalci	10	24	118,07	87,17	194,19	130,98
3419 Ostatní pracovníci - obchodní zprostředkovatelé jinde neuved.	3	18	83,57	65,14	105,21	87,14
3421 Obchodní agenti	92	565	121,43	78,00	232,13	142,83
3422 Odbytoví a přepravní agenti	93	407	119,58	73,46	195,92	131,07
3431 Odborné sekretářky, sekretáři	76	219	100,23	82,73	178,82	123,36
3433 Pracovníci v oblasti účetnictví, fakturace, rozpočet., kalkulace	207	1 405	109,04	76,16	171,33	119,29
3434 Pracovníci v oblasti statistiky a matematiky	17	42	99,84	76,53	157,52	114,01
3435 Pracovníci v oblasti práce a mezd (kromě účetních)	39	64	118,62	79,49	214,00	136,72
3436 Referenti osobních oddělení	64	129	117,86	78,65	162,59	126,04
3439 Ostatní odborní administrativní pracovníci jinde neuvedení	117	590	107,29	72,86	167,08	116,59
3449 Ostatní celní a daňoví pracovníci a pracovníci v příb. oborech	9	22	99,76	84,49	123,60	103,14

Revidované výsledky ke dni 10. 3. 2010

Hodinový výdělek podle podskupin zaměstnání KZAM-R

kraj: Jihočeský

Podskupiny zaměstnání KZAM-R	Výběrový soubor		Medián	Diferenciace		Průměr
	počet org. jednotek	počet zaměst.		1. decil	9. decil	
			Kč/hod	Kč/hod	Kč/hod	Kč/hod
3453 Detektivové, kriminalisté	6	26	48,20	44,94	105,30	60,37
3471 Aranžéři, průmysloví a komerční návrháři, bytoví architekti	20	40	85,33	60,04	186,58	105,81
4111 Písařky - opisovačky, stenotypistky	7	19	48,10	47,00	89,79	62,31
4112 Kancelářští a manipul. prac. a obsl. zařízení na zpracování textu	20	29	93,58	63,95	134,37	94,82
4113 Pracovníci přípravy dat výpočetní techniky	19	80	85,28	54,90	153,27	92,57
4115 Sekretářky, sekretáři	125	369	101,31	71,69	144,79	105,55
4121 Nižší účetní	44	142	92,12	71,24	123,08	98,93
4123 Nižší finanční, daňoví úředníci a úředníci v příbuzných oborech	18	55	135,97	109,36	208,60	148,26
4131 Úředníci ve skladech	128	993	93,75	68,76	128,99	97,55
4132 Úředníci ve výrobě (např. výrobní plánovači)	34	160	121,38	78,02	176,04	126,09
4133 Úředníci v dopravě a v přepravě (dispečeri, kontrolori apod.)	34	188	114,48	81,57	142,54	113,95
4141 Řadoví knihovníci, archiváři, evidenční pracovníci	13	17	91,13	66,98	131,90	94,84
4142 Poštovní doručovatelé, úředníci v třídárnách	9	1 258	79,32	65,94	100,22	81,71
4190 Ostatní nižší úředníci jinde neuvedení	22	74	82,38	60,58	146,29	99,51
4211 Pokladníci (v bankách, pojišťovnách, spořitelnách, na poště)	62	196	96,17	69,71	133,22	102,05
4212 Úředníci na přepážkách a směnárnicích	47	776	95,84	79,93	143,48	103,76
4213 Pokladníci v obchodě, společném stravování apod.	48	801	67,62	54,69	83,69	70,08
4214 Prodavači vstupenek, jízdenek apod.	11	179	102,82	65,81	126,48	98,26
4215 Bookmakeři, krupiéři a úředníci sázkových kanceláří	16	186	95,16	66,01	194,62	110,13
4216 Inkasisté (výběřci dluhů)	4	12	135,62	94,67	152,62	124,29
4221 Úředníci cestovních kanceláří	7	16	107,49	82,22	139,13	111,99
4222 Recepční	14	42	87,91	66,67	116,72	90,40
4223 Telefonisté	12	32	81,49	60,61	100,80	80,26
4224 Informátoři	12	55	84,65	55,08	109,75	82,95
5121 Pracovníci dohlížející nad obsluhujícím personálem, hospodyně	16	48	83,45	62,78	137,89	89,88
5122 Kuchaři	48	425	68,01	54,25	104,13	76,14
5123 Číšníci, servírky	5	45	78,68	73,17	95,88	80,89
5161 Hasiči, požárníci	7	105	117,77	91,08	192,99	132,47
5169 Ostatní pracovníci ochrany a ostrahy jinde neuvedení	40	528	67,20	53,42	108,49	74,45
5211 Prodavači v obchodech	127	2 509	64,61	51,17	92,54	69,24
6111 Pěstitelé polních plodin	13	43	64,39	50,00	86,82	66,71
6113 Zahradníci a pěstitelé zahradních plodin a sazenic	5	25	78,56	65,56	97,58	79,79
6121 Chovatelé hospodářských zvířat (kromě drůbeže a včel)	20	374	79,84	62,95	116,69	86,97
6122 Chovatelé drůbeže	4	44	60,24	50,00	79,35	63,36
6141 Dělníci pro pěstění a ošetřování lesa	13	453	63,37	52,02	80,28	65,73
6142 Dělníci pro těžbu dřeva (kromě obsluhy pojízdných zařízení)	8	204	95,71	72,42	134,57	99,74
7121 Zedníci pracující s tradičními materiály (bambus, hlína atd.)	4	40	70,60	57,14	89,81	72,87
7122 Zedníci, kameníci, omítkáři	50	580	90,93	68,52	130,81	95,39
7123 Betonáři, děl.specializovaní na pokládání betonových povrchů	5	57	91,02	82,95	101,00	90,84
7124 Tesaři a truhláři	21	145	86,77	71,04	114,14	90,47
7125 Stavební montážníci	7	22	83,28	72,10	99,02	84,96
7129 Ost. stavební dělníci hlavní stav. výroby a prac.v ost. oborech	30	211	110,90	87,14	142,68	112,30
7136 Instalatéři, potrubáři, stavební zámečníci, klempíři	38	351	96,17	80,00	124,85	99,25
7137 Stavební a provozní elektrikáři	32	168	105,20	73,62	138,60	107,08

Revidované výsledky ke dni 10. 3. 2010

Hodinový výdělek podle podskupin zaměstnání KZAM-R

kraj: Jihočeský

Podskupiny zaměstnání KZAM-R	Výběrový soubor		Medián	Diferenciace		Průměr
	počet org.	počet		1. decil	9. decil	
	jednotek	zaměst.	Kč/hod	Kč/hod	Kč/hod	Kč/hod
7141 Malíři a tapetáři	9	28	84,28	58,21	109,80	82,18
7142 Lakýrníci a pracovníci v příbuzných oborech	19	96	93,72	76,12	122,35	98,14
7211 Formíři a jádraři	5	139	99,60	75,90	115,01	97,17
7212 Svářeči, řezači plamenem a páječi	25	327	114,73	85,00	152,07	118,53
7213 Výrobci a opraváři výrobků a dílů z plechů	9	329	97,94	70,44	134,66	100,07
7221 Kováři, obsluha kovacích lisů, obsluha bucharů	14	126	103,95	68,93	119,91	99,69
7222 Nástrojaři, kovomodeláři, kovodělníci, zámečníci	95	1 915	105,65	77,60	148,34	110,23
7223 Seřizovači a obsl. obráběcích strojů (kromě autom. a poloaut.)	45	1 621	123,27	88,00	161,25	125,09
7224 Brusíči, leštiči a ostříči nástrojů	24	264	111,60	81,13	141,96	113,23
7231 Mechanici a opraváři motorových vozidel	48	486	95,59	75,00	131,26	100,21
7233 Mechanici a opraváři lodních motorů, trupů a zařízení	3	16	87,86	79,81	92,92	87,43
7234 Mechanici a opraváři kolejových vozidel	8	345	115,75	79,00	143,25	113,63
7235 Mechanici a opraváři obráběcích, zeměd. strojů a prům. zařízení	62	868	119,94	75,16	161,67	119,25
7239 Ostatní mechanici a opraváři strojů a zařízení bez elektro j.n.	25	358	109,01	77,96	160,73	114,00
7241 Elektromech., opraváři a seřizovači různých typů elektr. zařízení	103	1 953	94,28	77,24	154,98	105,92
7242 Mechanici, opraváři a seřizovači elektr. částí aut, letadel, lodí	11	176	107,05	79,00	136,07	109,09
7243 Mechanici, seřizovači, opraváři elektronických zařízení	23	352	103,16	76,49	156,46	111,83
7246 Montéři a opraváři silnoproudých elektrických vedení	12	123	116,40	97,69	133,82	115,36
7311 Výrobci, mechanici a opraváři přesných přístrojů a zařízení	12	35	92,20	67,02	147,04	101,05
7324 Malíři skla a keramiky a prac. v příb.obor. (vč.výrobců zrcadel)	6	39	152,91	87,75	161,86	137,20
7341 Tiskaři, sazeči (kromě obsluhy tiskárenských strojů)	5	27	112,66	67,47	198,38	121,29
7411 Zpracovatelé masa, ryb vč. uzenářů a konzervovačů masa a ryb	26	721	84,39	65,38	114,34	87,01
7412 Zpracovatelé pekárenských a cukrářských výrobků	18	194	59,62	51,35	82,11	64,18
7419 Ostatní zpracovatelé - výrobci potravinářských výrobků	16	100	106,49	71,06	135,75	105,69
7421 Impregnátoři a úpraváři dřeva	9	346	117,08	71,12	151,80	113,84
7422 Umělečtí truhláři, řezbáři, výrobci a opraváři výrobků ze dřeva	15	82	100,59	69,82	148,86	107,13
7423 Seřizovači a seřizovači-obsluhovači dřevoobráběcích strojů	3	27	108,40	71,30	134,47	107,98
7431 Kvalifikovaní dělníci připravující přírodní vlákno pro další zprac.	3	66	71,60	62,45	86,28	74,33
7435 Modeláři a stříhači textilu, kůží a podobných materiálů	7	54	63,41	51,30	91,43	68,78
7436 Švadleny, vyšíváči a pracovníci v příbuzných oborech	8	344	52,98	44,67	81,13	60,30
7437 Čalouníci a pracovníci v příbuzných oborech (vč. autočalouníků)	4	12	84,90	73,33	93,12	84,17
7439 Ost. dělníci při výrobě textilu, oděvů a výrobků z kůží, kožešin	6	60	66,39	50,83	144,42	89,51
8122 Obsluha zařízení ve slévárství (taviči, slévači)	7	292	94,71	76,35	118,66	97,06
8123 Obsluha zařízení na tepelné zpracování kovů	11	69	109,19	77,89	157,66	111,58
8126 Obsluha zařízení na úpravu kovového odpadu	5	32	85,81	79,89	94,17	86,12
8139 Obsluha ostatních zařízení na výrobu skla a keramiky	4	203	134,47	100,07	168,41	134,46
8141 Obsluha pily a jiného zařízení na zpracování dřeva	10	582	82,84	66,03	109,70	85,31
8143 Obsluha zařízení na výrobu papíru, kartonu a lepenky	3	152	100,22	70,13	129,17	104,03
8149 Obsluha ostatních zařízení na zpracování dřeva a v papírnách	5	374	92,67	65,80	113,60	90,62
8159 Obsluha ostatních zařízení při chemické výrobě jinde neuvedená	19	410	113,60	88,18	141,89	115,01
8161 Obsluha zařízení při výrobě a rozvodu elektřiny	12	170	148,08	95,31	221,93	156,84
8162 Obsluha parních turbín, ohřevů a motorů	30	206	94,23	64,70	139,37	99,26
8163 Obsluha zařízení při úpravě, čištění a rozvodu vody	34	474	94,98	73,94	126,66	98,28
8171 Obsluha automatických nebo poloautomatic. montážních linek	11	225	80,91	63,68	140,82	97,52

Revidované výsledky ke dni 10. 3. 2010

Hodinový výdělek podle podskupin zaměstnání KZAM-R

kraj: Jihočeský

Podskupiny zaměstnání KZAM-R	Výběrový soubor		Medián	Diferenciace		Průměr
	počet org. jednotek	počet zaměst.		1. decil	9. decil	
			Kč/hod	Kč/hod	Kč/hod	Kč/hod
8180 Obsluha strojů a zařízení pro práce na železničním svršku	14	76	110,43	102,34	150,44	120,10
8211 Obsluha automat. nebo poloaut. obráběcích strojů (kromě 722)	24	1 195	102,97	76,91	132,16	105,05
8212 Obsluha strojů na výrobu maltovin, vápna, cementu, prefabrikátů	3	15	127,38	115,72	147,19	130,38
8223 Obsluha strojů při konečné úpravě a nanášení ochr. povlaků	8	63	82,57	49,37	126,19	86,51
8231 Obsluha strojů na výrobu pryžových výrobků (např. obuvi)	3	43	79,35	62,15	92,65	78,81
8232 Obsluha strojů na výrobu plastových výrobků (vč. laminování)	10	665	95,61	58,36	124,38	92,36
8240 Obsluha automat. nebo poloautomat. dřevoobráběcích strojů	6	290	77,80	57,78	106,63	80,60
8251 Obsluha tiskárenských strojů	7	122	89,59	66,74	153,11	98,60
8254 Obsluha kopírovacích strojů	3	10	71,53	52,95	134,79	83,51
8255 Obsluha strojů na výrobu předmětů z papíru (vč. celofánu)	3	131	76,08	63,92	106,03	79,75
8262 Obsluha tkacích a pletacích strojů	3	141	101,80	70,20	147,77	108,15
8263 Obsluha šicích a vyšívacích strojů	7	458	96,46	59,97	127,14	98,34
8264 Obsluha strojů na bělení, barvení, čištění, praní, žehlení textilu	8	106	69,25	52,10	131,15	87,12
8273 Obsluha strojů na mletí zrn a koření	5	55	93,40	73,80	107,01	91,78
8274 Obsluha strojů na zpracování mouky, výrobu pečiva, čokolády	3	247	67,40	52,42	102,25	74,09
8275 Obsluha strojů na zpracování ovoce, zeleniny a ořechů	3	80	117,60	74,39	138,10	110,70
8278 Obsluha strojů na výrobu nápojů	4	16	87,70	82,00	144,58	99,51
8281 Montážní dělníci montující mechanická zařízení (stroje, vozidla)	10	1 092	118,77	90,52	138,10	115,70
8282 Montážní dělníci montující elektrická zařízení	3	652	82,99	59,91	103,30	82,44
8284 Montážní dělníci montující výrobky z kovů, pryže a plastů	12	708	81,52	63,71	106,28	84,10
8285 Montážní dělníci montující výrobky ze dřeva a podob. materiálů	3	10	88,88	72,51	122,78	92,61
8287 Montážní dělníci montující výrobky z kombinovaných materiálů	3	588	64,79	48,10	87,32	65,71
8290 Obsluha jiných stacionárních zařízení a ostatní montážní dělníci	11	196	65,87	48,88	86,70	67,00
8311 Strojvedoucí	16	578	155,42	142,04	164,97	153,36
8313 Dělníci zabezpečující sestavování vlaků (brzdaři, výhybkáři)	15	683	120,51	100,72	132,46	118,41
8321 Řidiči osobních a malých dodávkových automobilů, taxikáři	43	270	95,32	70,27	141,31	100,97
8323 Řidiči autobusů, trolejbusů a tramvají	9	881	91,92	76,53	120,21	95,49
8324 Řidiči nákladních automobilů a tahačů	107	1 551	93,03	70,88	128,37	97,65
8326 Řidiči speciálních vozidel	8	126	87,78	72,95	113,21	91,05
8331 Obsluha zemědělských a lesních strojů	31	372	84,04	63,56	117,51	90,37
8332 Obsluha zemních a příbuzných strojů	39	147	108,54	81,06	157,20	114,88
8333 Obsluha jeřábů, zdvihacích a podobných manipulačních zařízení	24	182	83,74	62,62	109,37	85,76
8334 Obsluha vysokozdvížných a ostatních motorových vozíků	55	474	106,54	74,94	132,24	105,09
9132 Pomocníci a uklízeči v kancelářích, hotelích, nemocnicích ap.	151	1 046	55,78	47,35	77,57	59,43
9141 Domovníci, správci domu	31	58	77,25	49,04	107,52	77,61
9152 Vrátní, hlídači, uváděči a šatnářky	53	741	55,66	48,10	77,51	61,30
9154 Pracovníci odečítající stav elektroměrů, plynoměrů a vodoměrů	10	24	90,75	73,26	93,11	87,32
9161 Sběrači odpadků, popeláři	4	103	55,96	46,03	75,70	58,90
9162 Metaři, čističi záchodků, žump, kanálů a podobných zařízení	3	17	89,04	50,73	110,11	83,50
9169 Ostatní pracovníci v příbuzných oborech jinde neuvedení	4	30	76,22	56,13	106,56	77,94
9211 Pomocní a nekvalifikovaní dělníci v zemědělství	9	75	60,15	48,10	89,74	65,19
9214 Pomocní a nekvalifikovaní dělníci v myslivosti	3	13	56,84	47,02	65,58	58,13
9312 Pomocní a nekvalif. dělníci na stavbách a údržbě silnic, přehrad	9	28	100,82	60,86	149,65	103,93
9313 Pomocní a nekvalifikovaní dělníci na stavbách budov	6	45	76,49	61,73	89,47	75,38

Revidované výsledky ke dni 10. 3. 2010

**Hodinový výdělek
podle podskupin zaměstnání KZAM-R**

kraj: Jihočeský

Podskupiny zaměstnání KZAM-R	Výběrový soubor		Medián	Diferenciace		Průměr
	počet org. jednotek	počet zaměst.		1. decil	9. decil	
			Kč/hod	Kč/hod	Kč/hod	Kč/hod
9321 Pomocní a nekvalifikovaní montážní a manipulační dělníci	46	1 306	70,62	49,65	120,62	78,60
9322 Ruční baliči a pytlovači	12	216	60,00	53,31	102,47	71,21
9323 Dělníci nádvorní skupiny (pomocní montéři)	19	268	85,32	60,88	114,24	86,91
9331 Řidiči vozidel poháněných ručně nebo nožně	8	56	100,78	83,05	117,05	102,11
9333 Vazači a nosiči břemen, přístavní dělníci (dokaři)	17	72	89,35	62,30	122,63	92,43
9339 Pomocní a nekvalif. pracovníci v dopravě, ve skladech, v telek.	75	881	73,93	53,56	99,36	76,21

3. čtvrtletí 2006**RSCP - podnikatelská sféra**

PS-V6

Revidované výsledky ke dni 10. 3. 2010

**Hodinový výdělek
podle kategorií zaměstnání**

kraj: Jihočeský

Kategorie zaměstnání	Struktura zaměstnanců	Medián	Diferenciace		Průměr
			1. decil	9. decil	
	%	Kč/hod	Kč/hod	Kč/hod	Kč/hod
D Manuální pracovníci	65,1	84,90	55,72	128,45	89,94
T Nemanuální pracovníci	34,9	117,35	71,00	221,60	139,36
Relace D/T (%)		72,3	78,5	58,0	64,5
C E L K E M - podnikatelská sféra	100	92,82	58,54	159,79	107,21

manuální pracovníci - zaměstnanci s převážně manuálním charakterem práce (hlavní třída KZAM-R 6-9 a vybraná zaměstnání hl. třídy 5)

nemanuální pracovníci - zaměstnanci s převážně nemanuálním charakterem práce (hlavní třída KZAM-R 1-4 a vybraná zaměstnání hl. třídy 5)

3. čtvrtletí 2006**RSCP - podnikatelská sféra**

PS-V8

Revidované výsledky ke dni 10. 3. 2010

**Hodinový výdělek
podle pohlaví**

kraj: Jihočeský

Pohlaví	Struktura zaměstnanců	Medián	Diferenciace		Průměr
			1. decil	9. decil	
	%	Kč/hod	Kč/hod	Kč/hod	Kč/hod
M Muž	61,3	101,59	65,62	174,01	117,35
Ž Žena	38,7	80,89	53,38	134,42	91,11
Relace Ž/M (%)		79,6	81,3	77,2	77,6
C E L K E M - podnikatelská sféra	100	92,82	58,54	159,79	107,21

Hrubá měsíční mzda a její složky, diference, placená doba v podnikatelské sféře

kraj: Jihočeský

Medián hrubé měsíční mzdy 16 821 Kč/měs

Diference

1. decil - 10 % hodinových výdělků menších než	10 619 Kč/měs
1. kvartil - 25 % hodinových výdělků menších než	13 122 Kč/měs
Medián - 50 % hodinových výdělků menších než	16 821 Kč/měs
3. kvartil - 25 % hodinových výdělků větších než	21 854 Kč/měs
9. decil - 10 % hodinových výdělků větších než	28 578 Kč/měs

Průměr hrubé měsíční mzdy 19 243 Kč/měs

Vybrané složky hrubé měsíční mzdy

prémie a odměny	15,3 %
příplatky za přesčas	0,9 %
příplatky ostatní	4,6 %
náhrady	9,8 %
odměny za pohotovost	0,3 %

Průměrná placená doba 173,1 hod/měs

Revidované výsledky ke dni 10. 3. 2010

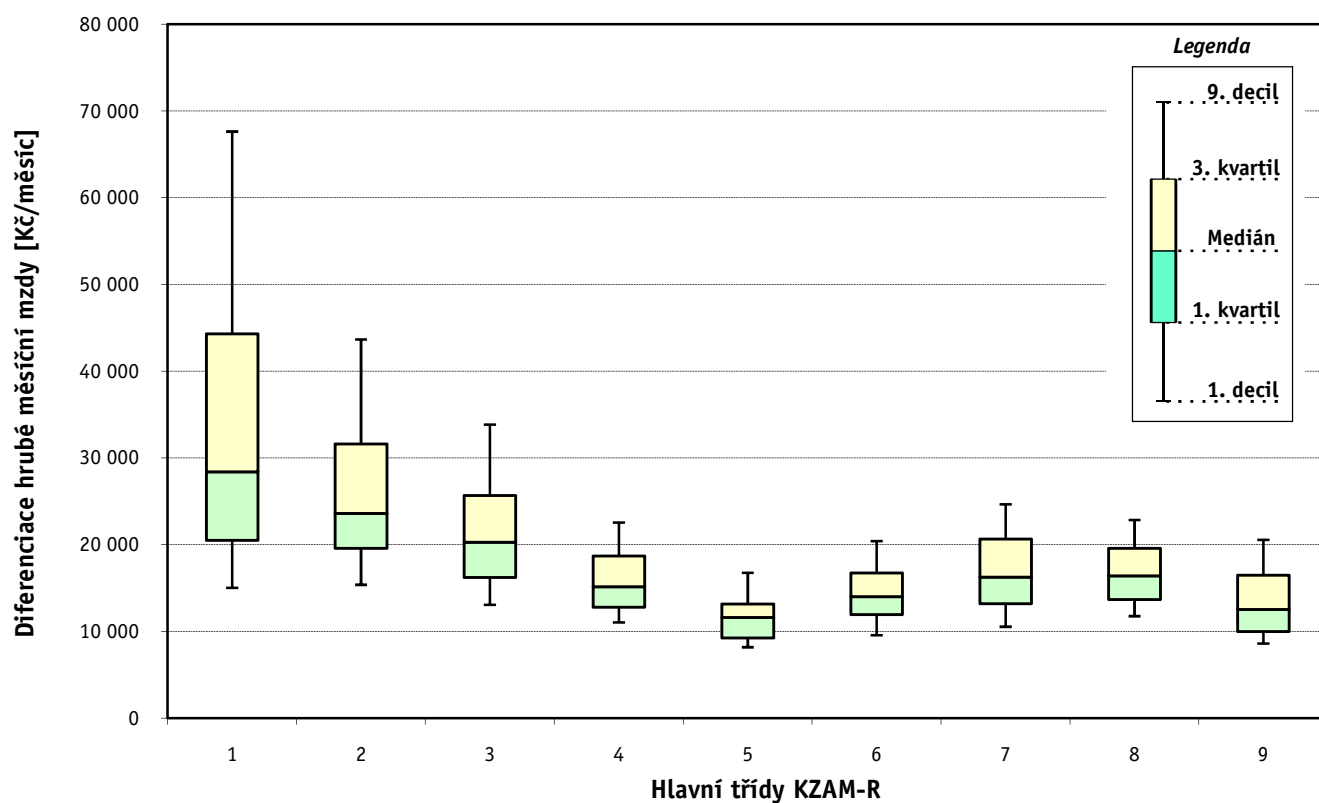
Hrubá měsíční mzda a její složky, diferenciacie, placená doba
podle hlavních tříd zaměstnání KZAM-R

kraj: Jihočeský

Hlavní třída zaměstnání KZAM - R	Struktura zaměstnanců	Medián
	%	Kč/měs

1 Zákodárci, vedoucí a řídící pracovníci	6,3	28 404
2 Vědečtí a odborní duševní pracovníci	5,5	23 616
3 Techničtí, zdravotničtí a pedagogičtí pracovníci	19,3	20 306
4 Nižší administrativní pracovníci	6,0	15 153
5 Provozní pracovníci ve službách a obchodu	7,0	11 603
6 Dělníci v zemědělství, lesnictví a rybářství	4,3	14 016
7 Řemeslníci, výrobci a zpracovatelé	23,2	16 273
8 Obsluha strojů a zařízení	22,6	16 404
9 Pomocní a nekvalifikovaní pracovníci	5,8	12 540

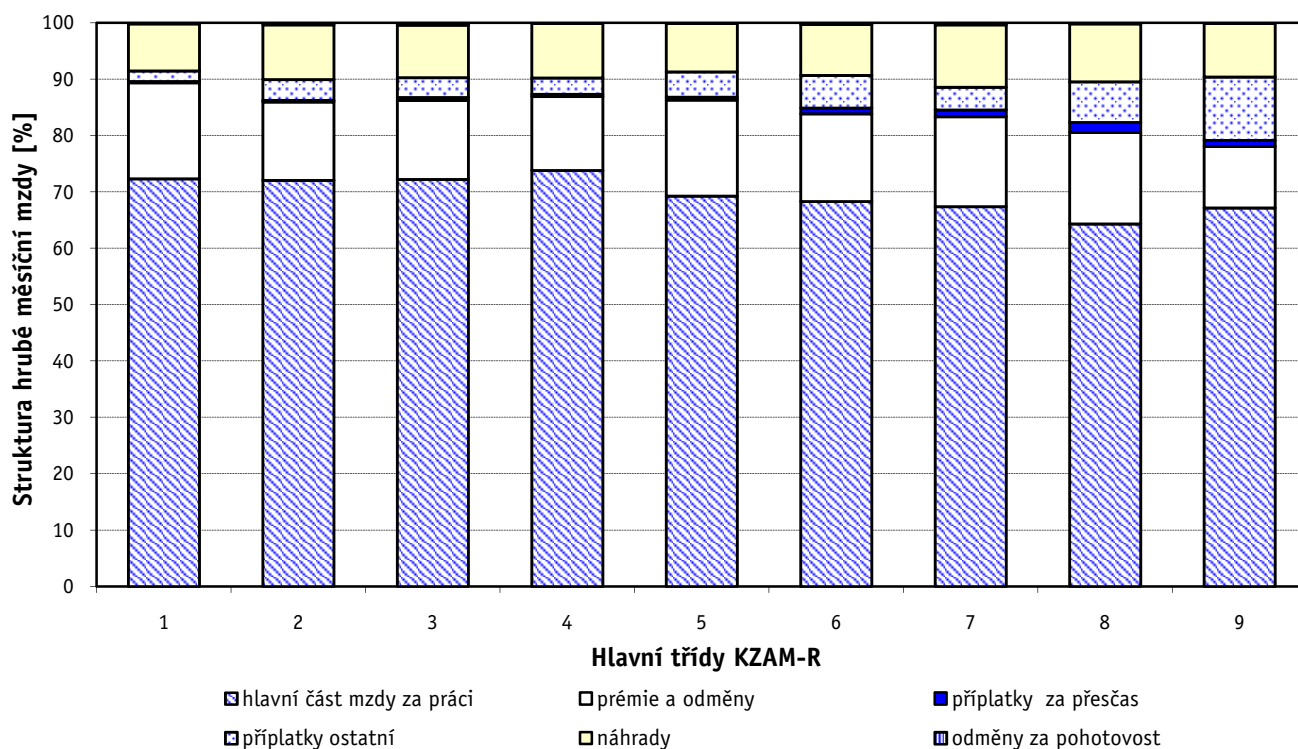
C E L K E M - podnikatelská sféra	100	16 821
--	------------	---------------



Hrubá měsíční mzda a její složky, diference, placená doba podle hlavních tříd zaměstnání KZAM-R

kraj: Jihočeský

Diference				Průměr	Vybrané složky hrubé měsíční mzdy					Placená doba
1. decil	1. kvartil	3. kvartil	9. decil		prémie a odměny	příplatky za přesčas	příplatky ostatní	náhrady	odměny za pohotovost	
Kč/měs	Kč/měs	Kč/měs	Kč/měs	Kč/měs	%	%	%	%	%	hod/měs
15 018	20 528	44 299	67 645	37 453	17,1	0,2	1,9	8,4	0,2	170,6
15 373	19 596	31 635	43 657	27 362	13,9	0,3	3,7	9,7	0,3	169,6
13 064	16 236	25 663	33 846	22 274	14,1	0,5	3,5	9,4	0,4	170,1
11 044	12 779	18 720	22 566	16 295	13,1	0,4	2,9	9,7	0,1	168,5
8 185	9 238	13 158	16 762	12 142	17,0	0,6	4,5	8,6	0,1	172,5
9 557	11 944	16 740	20 415	14 822	15,6	1,0	5,8	9,1	0,3	177,6
10 547	13 194	20 642	24 670	17 232	16,0	1,2	4,0	11,1	0,4	173,7
11 762	13 697	19 587	22 860	16 971	16,2	1,7	7,2	10,3	0,2	177,0
8 600	10 004	16 492	20 569	13 523	10,9	1,1	11,2	9,6	0,0	174,3
10 619	13 122	21 854	28 578	19 243	15,3	0,9	4,6	9,8	0,3	173,1



Revidované výsledky ke dni 10. 3. 2010

Hrubá měsíční mzda a její složky, diference, placená doba podle podskupin zaměstnání KZAM-R

kraj: Jihočeský

Podskupiny zaměstnání KZAM-R	Počet zaměstnanců přepočtený podle placených měsíců	Medián
		Kč/měs
1210 Ředitelé a prezidenti velkých organizací, podniků	124	76 440
1221 Vedoucí pracovníci v zemědělství, lesnictví, rybářství a myslivosti	114	27 917
1222 Vedoucí pracovníci v průmyslu (ve výrobě)	379	42 597
1223 Vedoucí pracovníci ve stavebnictví a zeměměřičství	75	41 877
1224 Vedoucí pracovníci ve velkoobchodě a v maloobchodě	429	20 873
1226 Vedoucí pracovníci v dopravě, skladování, telekomunik. a na poštovních úřadech	320	20 828
1227 Vedoucí pracovníci v organizacích zaměřených na poskytování obchodních služeb	246	44 671
1229 Vedoucí pracovníci dílčích celků jinde neuvedení (kulturních, zdravotn., školských)	101	27 101
1231 Vedoucí pracovníci finančních a hospodářských (správních) útvarů	276	40 332
1232 Vedoucí pracovníci personálních útvarů a útvarů průmyslových vztahů	48	39 355
1233 Vedoucí pracovníci obytných útvarů (včetně průzkumu trhu)	147	42 836
1234 Vedoucí pracovníci reklamních útvarů a útvarů pro styk s veřejností	18	43 172
1235 Vedoucí pracovníci zásobovacích útvarů	108	36 290
1236 Vedoucí pracovníci výpočetních útvarů	50	37 753
1237 Vedoucí pracovníci výzkumných a vývojových útvarů	73	42 211
1239 Vedoucí pracovníci ostatních útvarů jinde neuvedení	192	32 545
1311 Vedoucí, ředitelé v zemědělství, lesnictví, rybářství a myslivosti	41	26 511
1312 Vedoucí, ředitelé v průmyslu (ve výrobě)	67	45 573
1314 Vedoucí, ředitelé ve velkoobchodu a maloobchodu	192	16 679
1315 Vedoucí, ředitelé v restauracích a hotelích	18	22 944
1316 Vedoucí, ředitelé v dopravě, skladování, telekomunikacích a na poštovních úřadech	92	24 055
1319 Vedoucí, ředitelé malých organizací ostatní (kultura, zdravotnictví, školství)	21	23 525
2113 Chemici	30	20 847
2131 Projektanti a analytici výpočetních systémů	53	23 984
2132 Programátoři	85	23 625
2139 Ostatní odborníci zabývající se výpočetní technikou jinde neuvedení	138	28 909
2142 Projektanti staveb a areálů, stavební inženýři	118	24 057
2143 Projektanti elektrotechnických zařízení, elektroinženýři	154	43 298
2144 Projektanti elektronických systémů a telekomunikačních sítí, inženýři - elektroniky	74	29 591
2145 Projektanti a konstruktéři strojních zařízení, strojní inženýři	286	28 939
2146 Chemičtí inženýři, technologové	18	33 473
2149 Ostatní architekti, projektanti, konstruktéři a techničtí inženýři (tvůrčí pracovníci)	54	29 720
2211 Bakteriologové, biologové, ekologové, zoologové a odborníci v příbuzných oborech	169	19 339
2213 Agronomové, šlechtitelé a odborníci v příbuzných oborech	96	20 825
2221 Lékaři, ordináři (kromě zubních lékařů)	371	42 868
2311 Vědeckopedagogičtí pracovníci	545	26 426
2411 Odborní pracovníci na úseku účetnictví, financí, daní, apod., hlavní účetní	245	28 017
2412 Odborní pracovníci na úseku zaměstnaneckých, personálních věcí	42	21 623
2413 Odborní pracovníci v bankovníctví a pojišťovnictví	775	26 376
2419 Ostatní odborní pracovníci v oblasti podnikání	150	27 185
2421 Právníci, právní poradci (mimo advokacie a soudnictví)	32	32 416
2432 Odborní pracovníci knihoven (kromě řadových)	17	20 250
2433 Odborní pracovníci v informacích (např. vti)	15	24 349
2441 Ekonomové - vědečtí pracovníci, specialisté, experti	189	30 287

Hrubá měsíční mzda a její složky, diferenciacie, placená doba podle podskupin zaměstnání KZAM-R

kraj: Jihočeský

Diferenciacie				Průměr	Vybrané složky hrubé měsíční mzdy					Placená doba
1. decil	1. kvartil	3. kvartil	9. decil		prémie a odměny	příplatky za přesčas	příplatky ostatní	náhrady	odměny za pohotovost	
Kč/měs	Kč/měs	Kč/měs	Kč/měs	Kč/měs	%	%	%	%	%	hod/měs
26 144	44 302	135 672	215 506	98 547	21,0	0,1	1,2	8,7	0,0	166,3
20 463	24 203	35 551	47 835	31 249	14,7	0,5	3,5	9,1	0,1	168,3
23 149	30 631	58 069	89 574	50 287	19,0	0,2	1,4	9,6	0,2	166,7
24 650	29 501	54 111	86 855	48 778	16,4	1,6	0,8	7,3	0,0	175,9
11 940	15 518	27 769	42 101	25 137	19,2	0,3	2,3	9,4	0,0	173,7
16 531	18 242	28 889	39 977	25 575	19,6	0,0	2,0	10,2	0,6	159,6
27 757	33 690	70 479	100 812	57 288	18,2	0,0	1,3	9,8	0,0	168,1
18 376	23 320	34 344	51 865	35 459	17,9	0,2	5,9	10,8	0,4	168,2
22 581	28 915	56 353	85 718	49 750	18,6	0,2	2,5	9,3	0,1	166,6
23 116	27 593	68 005	109 457	53 858	19,6	0,2	1,2	10,0	0,0	166,1
20 313	29 351	65 163	97 974	52 712	23,2	0,2	1,0	8,8	0,1	167,1
21 084	33 738	49 201	81 038	45 334	15,1	0,0	1,6	9,6	0,0	164,5
17 596	24 887	52 589	76 753	43 043	16,9	0,2	1,7	10,4	0,2	167,8
24 189	29 507	47 013	63 794	43 199	17,2	0,3	1,6	10,4	0,0	168,5
25 219	28 991	60 660	89 723	50 657	17,6	0,1	2,2	10,2	0,6	166,4
19 903	24 895	43 611	66 953	39 893	17,3	0,1	1,8	9,6	0,1	165,4
13 388	14 243	44 243	46 081	29 170	18,2	0,0	0,0	9,7	0,3	166,4
22 362	33 116	66 400	85 558	52 533	21,1	0,2	0,9	8,7	0,0	167,4
11 833	13 978	20 965	29 412	19 309	30,1	0,8	2,1	10,3	0,0	175,2
13 534	15 830	29 438	33 658	24 509	25,5	0,1	0,7	7,2	0,0	172,7
20 569	22 374	29 219	36 804	27 790	22,5	0,2	0,9	9,5	0,0	161,2
16 762	21 836	28 516	32 600	24 801	8,9	0,0	2,3	9,6	0,0	165,0
14 161	17 395	23 228	26 414	21 037	9,3	0,2	0,9	9,9	0,0	163,7
18 758	20 480	34 798	42 399	27 916	8,6	0,0	4,8	9,5	0,2	169,8
18 241	20 942	29 360	37 600	26 503	10,5	0,2	5,7	9,3	0,5	168,3
20 089	23 822	37 746	51 706	32 198	12,3	0,5	2,7	11,0	0,5	165,7
16 958	20 438	34 162	41 091	27 522	14,1	0,3	5,0	9,5	0,4	165,8
22 737	31 577	57 597	67 421	44 904	12,9	0,2	5,3	10,4	0,6	160,8
21 551	23 704	38 248	41 471	31 616	18,3	0,9	1,1	11,9	1,0	168,0
19 926	22 480	37 957	46 345	31 845	18,0	0,5	1,6	10,8	0,0	168,7
18 935	28 443	43 108	54 292	35 437	11,5	0,2	0,4	10,7	0,1	164,5
14 862	21 832	37 075	45 817	29 970	13,7	0,2	1,4	9,9	0,0	165,5
14 503	16 009	22 527	30 597	21 324	6,5	0,1	4,0	8,1	0,0	169,0
15 697	17 226	27 125	31 404	22 655	9,7	0,5	6,1	9,3	0,0	170,6
27 675	34 246	52 775	73 248	46 369	25,2	1,2	2,1	10,4	2,4	180,5
19 798	22 555	33 710	46 939	30 561	7,7	0,0	16,0	16,5	0,0	169,7
18 794	21 933	35 719	49 289	31 466	12,3	0,2	2,4	9,9	0,0	167,0
17 474	19 984	27 565	40 002	25 660	10,3	0,6	5,0	10,7	0,0	167,4
20 328	22 906	32 897	44 165	30 052	11,7	0,0	0,6	10,3	0,1	167,6
17 778	21 204	41 513	52 476	32 419	13,6	0,3	3,3	9,8	0,4	164,9
23 406	27 986	45 700	62 287	39 787	7,6	0,3	4,0	9,7	0,5	166,1
15 112	17 359	23 494	27 488	21 474	9,9	0,0	11,9	9,7	0,0	168,9
17 191	20 071	27 347	42 058	25 912	12,4	0,1	2,4	10,9	0,2	167,1
15 400	20 782	40 888	55 117	33 343	14,3	0,6	4,2	9,6	0,1	166,4

Revidované výsledky ke dni 10. 3. 2010

Hrubá měsíční mzda a její složky, diference, placená doba podle podskupin zaměstnání KZAM-R

kraj: Jihočeský

Podskupiny zaměstnání KZAM-R	Počet zaměstnanců přepočtený podle placených měsíců	Medián
		Kč/měs
2451 Spisovatelé, autoři, kritikové, novináři, redaktoři	72	21 851
2470 Odborní administrativní pracovníci jinde neuvedení	134	20 092
3111 Technici ve fyzikálních a příbuzných oborech	42	16 131
3112 Stavební technici	365	25 934
3113 Elektrotechnici	661	31 663
3114 Elektronici a technici v radiokomunikacích a telekomunikacích	244	16 842
3115 Strojírenští technici	1 288	25 712
3116 Chemičtí technici	107	21 896
3118 Technici v kartografii, kresliči a zeměměřiči	158	22 517
3119 Ostatní techničtí pracovníci jinde neuvedení	1 312	22 912
3121 Poradci ve výpočetní technice	73	23 983
3122 Operátoři a obsluha výpočetní techniky	146	20 627
3123 Operátoři průmyslových robotů, nc strojů	22	20 770
3129 Ostatní technici ve výpočetní technice jinde neuvedení	43	23 150
3132 Obsluha zařízení pro záznam zvuku,obrazu,operátoři kamery	12	25 102
3133 Obsluha vysílacího a telekomunikačního zařízení (vč. telegrafu)	12	36 725
3134 Obsluha lékařských zařízení	80	25 758
3151 Kolaudační technici a technici protipožární ochrany	38	27 931
3152 Bezpečnostní technici a technici pro kontrolu zdravotní nezávadnosti a jakosti	262	19 719
3160 Technici železničního provozu	570	25 461
3211 Technici a laboranti v oblasti biologie a v příbuzných oborech	144	18 966
3212 Technici v agronomii, v lesnictví a v zemědělství	519	21 197
3226 Rehabilitační a fyzioterapeutičtí pracovníci (vč. odborných masérů)	69	17 341
3231 Ošetřovatelé, všeobecné zdravotní sestry	680	18 654
3342 Pedagogové v oblasti dalšího vzdělávání	18	34 139
3411 Zprostředkovatelé finančních transakcí, obchodu s cennými papíry, devizami	85	21 855
3412 Pojišťovací agenti	115	19 712
3415 Obchodní cestující, profesionální poradci v obchodě, obchodní zástupci	373	27 338
3416 Nákupčí	356	20 797
3417 Odhadci a zbožíznalci	22	19 243
3419 Ostatní pracovníci - obchodní zprostředkovatelé jinde neuvedení	17	14 758
3421 Obchodní agenti	497	20 141
3422 Odbytoví a přepravní agenti	360	19 780
3431 Odborné sekretářky, sekretáři	199	16 628
3433 Pracovníci v oblasti účetnictví,fakturace,rozpočetnictví, kalkulace	1 241	18 252
3434 Pracovníci v oblasti statistiky a matematiky	38	16 789
3435 Pracovníci v oblasti práce a mezd (kromě účetních)	57	20 905
3436 Referenti osobních oddělení	114	20 436
3439 Ostatní odborní administrativní pracovníci jinde neuvedení	536	18 335
3449 Ostatní celní a daňoví pracovníci a pracovníci v příbuzných oborech	21	19 260
3453 Detektivové, kriminalisté	14	9 542
3471 Aranžéři, průmysloví a komerční návrháři, bytoví architekti	28	18 757
4112 Kancelářští a manipulační pracovníci a obsluha zařízení na zpracování textu	24	15 301
4113 Pracovníci přípravy dat výpočetní techniky	61	15 179

Hrubá měsíční mzda a její složky, diference, placená doba podle podskupin zaměstnání KZAM-R

kraj: Jihočeský

Diference				Průměr	Vybrané složky hrubé měsíční mzdy					Placená doba
1. decil	1. kvartil	3. kvartil	9. decil		prémie a odměny	příplatky za přesčas	příplatky ostatní	náhrady	odměny za pohotovost	
Kč/měs	Kč/měs	Kč/měs	Kč/měs	Kč/měs	%	%	%	%	%	hod/měs
15 223	18 133	24 030	28 131	21 949	11,2	0,0	3,2	9,1	0,0	174,7
14 723	16 381	24 260	27 807	21 546	9,6	0,3	1,8	9,6	0,0	167,6
12 486	13 829	19 708	22 496	17 022	14,0	0,1	0,4	10,5	0,2	163,8
18 171	20 753	34 363	43 268	28 828	18,1	1,5	2,1	8,1	0,0	176,1
18 410	21 470	38 667	43 190	30 999	6,7	1,1	10,4	10,0	1,5	166,4
12 620	13 708	24 998	37 908	21 593	6,9	0,7	2,9	12,7	1,0	174,9
16 922	20 408	33 151	39 153	27 232	15,8	0,7	2,5	11,0	0,3	169,0
14 426	18 666	25 584	35 796	23 391	9,3	0,4	4,9	12,0	0,6	166,2
16 652	19 660	26 708	34 896	24 126	9,8	0,1	3,3	10,4	0,1	167,3
14 896	17 995	27 979	34 866	24 014	17,9	0,6	2,8	9,6	0,5	168,5
16 295	17 867	31 246	36 162	25 464	12,0	0,3	2,0	9,9	0,2	166,5
14 424	16 231	27 232	36 027	23 894	14,4	0,7	3,7	9,7	0,6	169,1
18 361	19 943	27 839	31 862	23 719	18,4	3,5	4,9	9,7	0,0	175,1
18 924	21 188	29 068	32 536	24 591	12,3	0,1	3,8	9,4	0,4	167,8
21 025	23 704	27 354	28 088	24 333	9,7	0,5	3,0	10,8	0,0	175,3
6 658	9 635	45 468	63 986	29 998	22,0	0,0	0,4	9,6	3,1	162,6
16 137	22 053	31 723	35 395	26 166	15,5	0,1	6,2	12,9	0,0	168,4
19 472	23 537	34 800	38 056	29 066	9,3	0,4	12,1	11,3	3,2	162,9
14 422	16 928	25 768	34 030	22 713	12,4	0,7	3,0	10,2	0,1	167,3
20 370	23 507	26 967	28 725	24 982	5,1	2,4	13,3	10,3	1,2	171,2
12 623	15 989	22 173	25 908	19 709	12,5	0,4	0,9	12,6	0,9	174,4
14 728	16 842	25 810	28 927	21 604	12,3	0,2	0,6	15,0	0,1	167,5
13 414	15 473	18 038	19 135	16 875	5,0	1,0	8,3	11,0	0,0	175,1
15 528	16 433	20 708	23 247	19 205	3,4	0,7	8,4	10,6	0,8	169,8
25 618	28 308	39 495	52 173	36 872	12,6	0,0	0,8	11,2	0,2	161,7
15 952	17 403	31 031	39 192	25 345	15,8	0,1	0,4	10,7	0,0	169,8
16 067	18 043	25 081	40 794	25 564	8,6	0,0	2,0	11,2	0,0	171,0
17 224	20 470	38 760	48 991	31 109	23,0	0,1	4,5	8,9	1,1	167,4
13 602	16 478	28 100	35 549	23 181	16,3	0,5	1,9	10,4	0,1	168,3
14 355	15 792	27 427	28 818	21 799	12,7	0,1	0,8	8,9	0,9	166,5
11 814	13 623	16 371	18 099	15 442	22,8	0,8	0,0	8,9	0,0	174,5
12 649	14 549	28 946	37 904	23 705	16,8	0,3	2,3	8,6	0,1	167,9
12 568	15 752	25 872	32 296	22 001	21,0	0,3	1,9	10,2	0,1	168,4
13 382	14 169	22 794	29 372	20 379	10,4	0,1	2,3	10,3	0,1	168,9
13 208	15 311	22 878	29 551	20 401	13,7	0,4	2,7	10,0	0,0	168,7
13 072	14 751	22 052	31 304	20 279	17,9	0,2	0,8	9,5	0,0	170,4
14 723	16 426	29 414	34 735	23 258	18,4	0,1	1,3	10,0	0,1	167,6
13 924	18 084	25 207	32 370	22 158	12,6	0,2	2,6	10,7	0,0	165,2
13 224	15 236	23 512	30 558	20 423	10,4	0,3	6,0	10,4	0,1	168,6
14 896	17 235	20 685	22 524	19 261	11,7	0,0	1,6	12,0	0,0	173,1
8 298	8 606	12 576	24 460	12 297	6,7	0,0	1,8	7,4	0,0	172,6
11 208	12 599	24 005	29 048	18 941	26,6	0,2	0,3	9,7	0,0	166,8
9 796	11 895	17 266	20 625	14 941	7,2	0,2	2,9	10,3	0,2	167,0
11 035	13 295	17 414	24 374	16 763	13,6	0,4	2,7	11,3	0,0	170,9

Revidované výsledky ke dni 10. 3. 2010

Hrubá měsíční mzda a její složky, diference, placená doba podle podskupin zaměstnání KZAM-R

kraj: Jihočeský

Podskupiny zaměstnání KZAM-R	Počet zaměstnanců přepočtený podle placených měsíců	Medián
		Kč/měs
4115 Sekretářky, sekretáři	329	16 532
4121 Nižší účetní	130	15 048
4123 Nižší finanční, daňoví úředníci a úředníci v příbuzných oborech	51	23 570
4131 Úředníci ve skladech	848	15 794
4132 Úředníci ve výrobě (např. výrobní plánovači)	151	21 278
4133 Úředníci v dopravě a v přepravě (dispečeri, kontrolori apod.)	176	19 187
4141 Řadoví knihovníci, archiváři, evidenční pracovníci	15	15 441
4142 Poštovní doručovatelé, úředníci v třídárnách	1 021	13 294
4190 Ostatní nižší úředníci jinde neuvedení	58	13 946
4211 Pokladníci (v bankách, pojišťovnách, spořitelnách, na poště)	171	17 211
4212 Úředníci na přepážkách a směnárnicích	680	15 326
4213 Pokladníci v obchodě, společném stravování apod.	596	11 976
4214 Prodavači vstupenek, jízdenek apod.	161	17 289
4215 Bookmakeři, krupiéři a úředníci sázkových kanceláří	163	17 508
4216 Inkasisté (výběřci dluhů)	12	23 903
4221 Úředníci cestovních kanceláří	16	17 762
4222 Recepční	42	15 269
4223 Telefonisté	30	12 899
4224 Informátoři	48	13 543
5121 Pracovníci dohlížející nad obsluhujícím personálem, hospodyně	43	14 096
5122 Kuchaři	332	11 752
5123 Číšníci, servírky	40	12 960
5161 Hasiči, požárníci	101	21 167
5169 Ostatní pracovníci ochrany a ostrahy jinde neuvedení	386	11 800
5211 Prodavači v obchodech	1 733	11 413
6111 Pěstitelé polních plodin	32	11 601
6113 Zahradníci a pěstitelé zahradních plodin a sazenic	22	14 625
6121 Chovatelé hospodářských zvířat (kromě drůbeže a včel)	278	14 912
6122 Chovatelé drůbeže	34	9 670
6141 Dělníci pro pěstění a ošetřování lesa	281	10 462
6142 Dělníci pro těžbu dřeva (kromě obsluhy pojízdných zařízení)	181	15 311
7121 Zedníci pracující s tradičními materiály (bambus, hlína atd.)	32	12 566
7122 Zedníci, kameníci, omítkáři	430	15 721
7123 Betonáři, dělníci specializovaní na pokládání betonových povrchů	46	14 490
7124 Tesaři a truhláři	121	15 087
7125 Stavební montážníci	22	13 825
7129 Ostatní stavební dělníci hlavní stavební výroby a pracovníci v ostatních oborech	157	20 853
7136 Instalatéři, potrubáři, stavební zámečníci, klempíři	313	16 327
7137 Stavební a provozní elektrikáři	151	19 004
7141 Malíři a tapetáři	25	14 041
7142 Lakýrníci a pracovníci v příbuzných oborech	84	16 188
7211 Formíři a jádraři	114	17 686
7212 Svářeči, řezači plamenem a páječi	287	20 061
7213 Výrobci a opraváři výrobků a dílů z plechů	297	18 905

Hrubá měsíční mzda a její složky, diference, placená doba podle podskupin zaměstnání KZAM-R

kraj: Jihočeský

Diference				Průměr	Vybrané složky hrubé měsíční mzdy					Placená doba
1. decil	1. kvartil	3. kvartil	9. decil		prémie a odměny	příplatky za přesčas	příplatky ostatní	náhrady	odměny za pohotovost	
Kč/měs	Kč/měs	Kč/měs	Kč/měs	Kč/měs	%	%	%	%	%	hod/měs
12 159	14 391	20 050	23 797	17 604	13,3	0,3	1,9	10,3	0,0	167,4
11 943	12 551	18 122	20 146	15 744	18,5	0,1	1,3	9,4	0,0	167,2
18 223	19 210	30 957	37 832	25 586	12,8	1,0	2,2	8,9	0,0	170,8
11 931	13 774	18 605	22 132	16 577	13,4	1,0	3,9	10,6	0,2	173,9
12 725	16 026	25 865	29 572	21 780	14,1	0,9	4,7	9,6	0,3	168,4
15 225	17 192	21 945	24 790	19 588	12,9	1,2	7,9	10,3	0,2	169,7
11 701	13 941	18 316	20 699	16 127	14,7	0,3	3,7	10,5	0,4	174,2
11 768	12 381	14 581	16 263	13 715	15,6	0,2	2,2	12,3	0,0	157,5
10 457	11 579	21 085	30 359	18 010	21,1	0,2	2,5	7,0	0,0	167,8
13 522	14 822	21 527	23 150	18 131	10,5	0,1	1,9	10,6	0,0	164,6
13 018	14 041	18 947	25 166	17 516	14,8	0,1	1,3	10,8	0,0	161,2
9 817	10 735	13 071	14 475	12 195	18,0	0,4	3,1	9,6	0,0	175,7
10 978	14 530	19 353	21 867	16 932	5,3	1,4	10,6	11,4	0,2	169,6
11 688	13 153	21 120	32 152	19 051	24,8	0,3	3,4	6,8	0,0	170,7
13 701	15 433	29 589	31 467	22 516	12,0	0,1	6,5	7,6	0,0	160,7
12 031	16 497	21 143	22 508	18 483	10,8	0,1	1,5	9,8	0,0	170,4
10 970	13 044	17 930	19 014	15 264	13,9	0,7	8,0	8,5	0,1	167,5
10 700	11 920	13 763	15 852	13 054	19,0	0,3	4,1	5,1	0,4	167,9
9 429	12 454	15 607	17 682	13 688	13,1	1,0	5,5	11,0	0,0	169,7
9 938	12 321	16 043	21 600	14 687	8,6	0,2	2,4	9,0	0,0	169,7
9 170	10 196	14 621	18 913	13 101	14,2	0,6	5,2	8,7	0,0	172,1
11 621	12 060	14 156	15 138	13 232	9,6	0,6	4,4	8,8	0,0	167,6
15 917	17 068	27 965	29 535	22 233	10,1	0,6	17,6	10,4	3,2	174,2
8 878	9 907	15 558	18 490	12 914	5,6	2,1	7,9	7,6	0,0	176,9
8 913	9 917	13 573	16 280	12 162	19,0	0,5	3,6	9,5	0,0	173,6
8 233	9 882	14 895	16 240	12 276	15,9	1,9	3,6	9,3	0,0	186,3
11 890	13 434	15 329	17 509	14 666	4,7	0,6	19,5	11,1	0,0	165,2
10 847	12 226	18 606	22 407	15 679	15,4	1,5	8,6	7,8	0,0	178,0
9 055	9 362	11 013	13 825	10 607	25,3	0,1	8,3	8,9	0,2	175,5
8 709	9 578	12 812	15 869	11 464	7,9	0,3	0,4	17,9	0,0	161,6
11 924	13 173	19 017	23 309	16 717	11,5	0,5	0,5	18,3	0,0	164,1
9 971	11 050	14 121	15 295	12 735	16,6	0,2	0,3	11,8	0,0	182,4
12 167	13 368	19 724	22 342	16 629	18,3	1,1	1,5	11,0	0,1	179,3
13 501	14 040	15 857	20 312	15 513	22,9	1,1	5,1	10,3	0,1	169,4
12 258	13 871	16 655	20 030	15 585	20,9	0,7	1,7	11,4	0,0	175,5
12 215	13 069	15 196	16 807	14 378	17,2	1,5	1,9	13,2	0,0	180,4
14 736	17 689	24 471	27 646	21 204	25,5	2,0	1,1	6,8	0,0	193,7
13 171	14 674	18 699	21 528	17 015	15,9	1,5	3,4	10,4	2,1	174,2
13 182	15 502	22 602	25 502	19 204	13,1	1,4	3,0	11,4	1,3	177,1
10 424	11 713	15 378	20 726	14 221	9,5	0,5	4,3	11,7	0,0	172,8
13 903	14 516	18 498	21 198	16 988	10,7	1,1	5,4	12,4	0,0	173,3
13 313	15 863	18 848	20 384	17 422	15,6	2,1	13,9	11,9	0,0	177,9
15 504	17 145	23 359	27 076	20 859	21,5	1,2	6,6	11,6	0,0	170,6
13 346	15 336	22 487	26 386	19 287	3,6	2,6	3,3	9,8	0,0	178,0

Revidované výsledky ke dni 10. 3. 2010

Hrubá měsíční mzda a její složky, diference, placená doba podle podskupin zaměstnání KZAM-R

kraj: Jihočeský

Podskupiny zaměstnání KZAM-R	Počet zaměstnanců přepočtený podle placených měsíců	Medián
		Kč/měs
7221 Kováři, obsluha kovacích lisů, obsluha bucharů	102	16 713
7222 Nástrojaři, kovodeláři, kovodělníci, zámečníci	1 723	18 176
7223 Seřizovači a obsluha obráběcích strojů (kromě automatických a poloautomatických)	1 467	20 929
7224 Brusíči, leštiči a ostříči nástrojů	231	19 227
7231 Mechanici a opraváři motorových vozidel	433	16 774
7233 Mechanici a opraváři lodních motorů, trupů a zařízení	16	15 588
7234 Mechanici a opraváři kolejových vozidel	315	18 186
7235 Mechanici a opraváři obráběcích, zemědělských strojů a průmyslového zařízení	787	20 655
7239 Ostatní mechanici a opraváři strojů a zařízení bez elektro jinde neuvedení	320	18 478
7241 Elektromechanici, opraváři a seřizovači různých typů elektrických zařízení	1 753	14 386
7242 Mechanici, opraváři a seřizovači elektrických částí aut, letadel, lodí	150	17 456
7243 Mechanici, seřizovači, opraváři elektronických zařízení	315	17 725
7244 Telefonní a telegrafní mechanici, montéři a opraváři	17	16 557
7246 Montéři a opraváři silnoproudých elektrických vedení	122	19 544
7311 Výrobci, mechanici a opraváři přesných přístrojů a zařízení	32	15 475
7324 Malíři skla a keramiky a pracovníci v příbuzných oborech (vč. výrobců zrcadel)	36	23 542
7341 Tiskaři, sazeči (kromě obsluhy tiskárenských strojů)	18	20 794
7411 Zpracovatelé masa, ryb vč. uzenářů a konzervovačů masa a ryb	455	14 012
7412 Zpracovatelé pekárenských a cukrářských výrobků	132	10 861
7419 Ostatní zpracovatelé - výrobci potravinářských výrobků jinde neuvedení	89	18 264
7421 Impregnační a úpraváři dřeva	286	19 417
7422 Umělečtí truhláři, řezbáři, výrobci a opraváři výrobků ze dřeva vč. opravářů	73	16 841
7423 Seřizovači a seřizovači-obsluhovači dřevoobráběcích strojů	24	19 860
7431 Kvalifikovaní dělníci připravující přírodní vlákno pro další zpracování	60	11 856
7435 Modeláři a střihači textilu, kůží a podobných materiálů	35	10 203
7436 Švadleny, vyšivači a pracovníci v příbuzných oborech	279	8 959
7437 Čalouníci a pracovníci v příbuzných oborech (včetně autočalouníků)	11	14 124
7439 Ostatní dělníci při výrobě textilu, oděvů a výrobků z kůží, kožešin	49	11 267
8122 Obsluha zařízení ve slévárství (taviči, slévači)	254	17 451
8123 Obsluha zařízení na tepelné zpracování kovů	61	19 200
8125 Obsluha zařízení na tváření kovů ve válcovnách	138	19 645
8126 Obsluha zařízení na úpravu kovového odpadu	28	14 731
8139 Obsluha ostatních zařízení na výrobu skla a keramiky	182	23 115
8141 Obsluha pily a jiného zařízení na zpracování dřeva	486	13 983
8143 Obsluha zařízení na výrobu papíru, kartonu a lepenky	138	18 104
8149 Obsluha ostatních zařízení na zpracování dřeva a v papírnách jinde neuvedená	271	15 120
8159 Obsluha ostatních zařízení při chemické výrobě jinde neuvedená	367	15 635
8161 Obsluha zařízení při výrobě a rozvodu elektřiny	160	24 928
8162 Obsluha parních turbín, ohříváčů a motorů	175	15 678
8163 Obsluha zařízení při úpravě, čištění a rozvodu vody	421	15 772
8171 Obsluha automatických nebo poloautomatických montážních linek	191	14 266
8180 Obsluha strojů a zařízení pro práce na železničním svršku	67	19 614
8211 Obsluha automatických nebo poloautomatických obráběcích strojů (kromě 722)	1 077	17 831
8212 Obsluha strojů na výrobu maltovin, vápna, cementu, prefabrikátů	14	21 027

Hrubá měsíční mzda a její složky, diferenciacie, placená doba podle podskupin zaměstnání KZAM-R

kraj: Jihočeský

Diferenciacie				Průměr	Vybrané složky hrubé měsíční mzdy					Placená doba
1. decil	1. kvartil	3. kvartil	9. decil		prémie a odměny	příplatky za přesčas	příplatky ostatní	náhrady	odměny za pohotovost	
Kč/měs	Kč/měs	Kč/měs	Kč/měs	Kč/měs	%	%	%	%	%	hod/měs
13 746	16 121	18 657	20 108	17 118	18,3	0,7	6,1	13,0	0,0	167,6
13 558	15 371	21 737	25 924	19 106	17,8	1,7	4,3	11,7	0,6	174,9
15 262	17 734	24 609	29 108	21 634	16,0	1,3	9,0	12,1	0,1	172,4
14 099	16 292	22 554	25 277	19 584	20,2	1,4	9,5	12,2	0,3	170,9
12 675	14 291	19 905	24 453	17 772	20,9	1,4	3,5	11,5	0,3	173,1
13 631	15 043	16 145	16 477	15 383	25,1	0,7	1,1	10,7	0,0	175,0
14 207	16 021	21 064	23 032	18 477	9,9	0,8	9,4	12,3	0,4	164,7
13 341	16 629	25 194	28 585	21 032	19,2	1,7	6,7	10,7	0,3	174,1
13 833	16 087	21 995	28 159	19 802	19,1	1,3	7,6	11,7	0,0	170,7
11 496	12 096	20 437	31 200	17 537	17,1	1,7	5,4	11,3	1,2	169,8
14 093	15 538	19 609	22 292	17 942	13,6	0,6	5,8	12,9	0,3	165,3
12 595	14 083	21 687	25 928	18 519	21,1	1,8	8,5	12,3	0,4	174,5
13 544	14 840	22 665	25 268	18 292	15,1	0,5	1,3	11,6	1,5	165,7
16 054	17 200	21 022	22 684	19 462	6,9	0,5	10,9	11,4	0,7	165,9
10 507	12 248	19 028	24 467	16 638	12,4	0,8	2,5	11,3	1,2	169,8
15 016	20 418	24 497	25 753	22 137	11,3	0,6	12,0	11,0	0,2	168,5
13 090	14 536	29 230	36 212	22 318	29,6	2,6	3,0	11,4	1,1	170,5
10 788	11 993	15 939	17 988	14 161	11,1	1,5	10,4	11,0	0,0	180,9
8 614	9 902	12 400	14 838	11 483	13,4	1,0	3,0	10,0	0,0	172,2
13 030	15 151	20 974	23 057	18 206	6,8	1,6	8,0	9,4	0,0	176,2
12 056	13 995	22 131	24 413	18 535	39,5	1,4	4,0	11,3	0,0	173,2
11 995	14 056	20 358	23 462	17 282	36,6	1,6	2,0	8,8	0,1	172,3
15 730	17 427	21 647	23 082	19 349	37,0	3,4	2,2	10,4	0,0	182,2
10 235	11 298	13 119	14 200	12 318	20,2	0,3	4,3	13,0	0,0	163,5
8 436	8 900	11 931	16 592	11 086	18,5	0,5	1,9	12,8	0,0	167,8
8 006	8 131	11 154	13 450	10 018	13,5	0,2	10,2	13,7	0,0	171,5
11 917	13 637	15 032	17 596	15 066	13,4	0,1	3,6	12,3	0,0	165,5
8 916	9 346	12 785	17 972	12 479	18,8	0,8	2,4	12,0	0,0	166,7
13 056	14 831	20 089	22 457	17 646	16,0	2,2	16,9	11,6	0,0	180,5
14 124	16 700	22 096	27 326	20 010	16,1	1,7	15,5	9,7	0,0	178,1
16 058	17 728	22 109	24 958	20 261	31,3	1,0	7,9	12,9	0,0	168,4
13 727	14 093	15 412	16 018	14 823	15,2	1,5	0,9	10,0	0,0	170,0
18 325	21 593	25 024	26 251	22 897	18,8	1,4	12,0	15,1	0,8	172,0
11 453	12 614	15 854	18 409	14 601	12,0	1,1	3,7	13,1	0,0	167,0
13 192	15 693	20 666	23 291	18 611	17,9	4,5	5,6	9,8	0,1	186,3
11 131	12 557	17 134	19 619	15 316	11,5	0,7	5,2	14,8	1,9	170,4
12 862	14 001	17 790	19 621	15 887	6,5	0,4	18,0	13,1	0,0	167,1
15 243	18 124	31 109	33 886	24 643	11,3	1,4	15,8	11,6	0,3	166,7
11 377	13 780	17 819	20 532	15 964	17,8	4,0	14,9	11,3	0,2	178,6
12 147	13 685	18 729	21 026	16 321	14,1	1,7	9,1	10,3	0,6	169,6
11 402	12 383	20 707	23 228	16 655	15,2	1,7	11,4	12,0	0,0	170,8
17 328	18 367	24 151	29 558	21 643	15,5	1,8	7,7	8,5	1,1	179,5
12 882	15 138	20 033	22 676	17 979	18,0	1,1	11,0	12,2	0,0	170,4
18 586	20 227	22 552	25 789	21 729	22,2	3,7	2,8	12,2	0,0	181,4

Revidované výsledky ke dni 10. 3. 2010

Hrubá měsíční mzda a její složky, diference, placená doba podle podskupin zaměstnání KZAM-R

kraj: Jihočeský

Podskupiny zaměstnání KZAM-R	Počet zaměstnanců přepočtený podle placených měsíců	Medián
		Kč/měs
8223 Obsluha strojů při konečné úpravě a nanášení ochranných povlaků	55	15 291
8231 Obsluha strojů na výrobu pryžových výrobků (např. obuvi, pneumatik)	39	13 385
8232 Obsluha strojů na výrobu plastových výrobků (vč. laminování)	586	16 002
8240 Obsluha automatických nebo poloautomatických dřevoobráběcích strojů	237	13 198
8251 Obsluha tiskárenských strojů	88	15 687
8255 Obsluha strojů na výrobu předmětů z papíru (vč. celofánu)	106	13 123
8262 Obsluha tkacích a pletacích strojů	123	17 438
8263 Obsluha šicích a vyšívacích strojů	392	15 855
8264 Obsluha strojů na bělení, barvení, čištění, praní, žehlení textilu	82	12 191
8273 Obsluha strojů na mletí zrn a koření	52	15 717
8274 Obsluha strojů na zpracování mouky, výrobu pečiva, čokolády a cukrovinek	175	14 595
8275 Obsluha strojů na zpracování ovoce, zeleniny a ořechů	68	20 469
8278 Obsluha strojů na výrobu nápojů	16	15 555
8281 Montážní dělníci montující mechanická zařízení (stroje, vozidla)	958	20 601
8282 Montážní dělníci montující elektrická zařízení	518	13 190
8284 Montážní dělníci montující výrobky z kovů, pryže a plastů	671	14 026
8287 Montážní dělníci montující výrobky z kombinovaných materiálů	232	15 362
8290 Obsluha jiných stacionárních zařízení a ostatní montážní dělníci	90	14 001
8311 Strojvedoucí	561	25 062
8313 Dělníci zabezpečující sestavování vlaků (brzdaři, výhybkáři)	642	20 430
8321 Řidiči osobních a malých dodávkových automobilů, taxikáři	235	17 968
8323 Řidiči autobusů, trolejbusů a tramvají	775	18 281
8324 Řidiči nákladních automobilů a tahačů	1 321	17 155
8326 Řidiči speciálních vozidel	103	17 249
8331 Obsluha zemědělských a lesních strojů	305	16 342
8332 Obsluha zemních a příbuzných strojů	115	18 947
8333 Obsluha jeřábů, zdvihacích a podobných manipulačních zařízení	150	14 181
8334 Obsluha vysokozdvíhacích a ostatních motorových vozíků	425	18 058
9132 Pomocníci a uklízeči v kancelářích, hotelích, nemocnicích a jiných zařízeních	706	9 572
9141 Domovníci, správci domu	45	13 289
9152 Vrátní, hlídači, uváděči a šatnářky	524	9 138
9154 Pracovníci odečítající stav elektroměrů, plynoměrů a vodoměrů	23	17 204
9161 Sběrači odpadků, popeláři	63	12 540
9162 Metaři, čistíči záchodků, žump, kanálů a podobných zařízení	14	15 751
9169 Ostatní pracovníci v příbuzných oborech jinde neuvedení	20	14 653
9211 Pomocní a nekvalifikovaní dělníci v zemědělství	33	12 289
9312 Pomocní a nekvalifikovaní dělníci na stavbách a údržbě silnic, přehrad	23	18 673
9313 Pomocní a nekvalifikovaní dělníci na stavbách budov	14	11 175
9321 Pomocní a nekvalifikovaní montážní a manipulační dělníci	1 008	13 159
9322 Ruční baliči a pytlouvači	147	12 181
9323 Dělníci nádvorní skupiny (pomocní montéři)	211	15 140
9331 Řidiči vozidel poháněných ručně nebo nožně	50	17 560
9333 Vazači a nosiči břemen, přístavní dělníci (dokaři)	57	15 695
9339 Pomocní a nekvalifikovaní pracovníci v dopravě, ve skladech, v telekomunikacích	628	13 015

Hrubá měsíční mzda a její složky, diference, placená doba podle podskupin zaměstnání KZAM-R

kraj: Jihočeský

Diference				Průměr	Vybrané složky hrubé měsíční mzdy					Placená doba
1. decil	1. kvartil	3. kvartil	9. decil		prémie a odměny	příplatky za přesčas	příplatky ostatní	náhrady	odměny za pohotovost	
Kč/měs	Kč/měs	Kč/měs	Kč/měs	Kč/měs	%	%	%	%	%	hod/měs
11 236	12 511	17 793	24 171	16 348	24,8	1,3	4,1	12,8	0,0	172,3
10 771	11 935	14 364	16 260	13 458	34,0	1,9	1,8	10,5	0,0	173,3
9 405	12 194	18 636	22 394	15 924	17,7	0,5	10,1	10,0	0,0	164,9
10 436	11 754	15 415	17 358	13 707	24,6	1,6	2,6	11,1	0,0	171,7
11 270	13 224	19 419	29 357	17 629	18,2	1,5	5,5	8,8	0,4	172,1
10 392	11 266	15 863	18 119	13 797	7,5	2,0	8,4	10,9	0,0	173,6
12 938	14 218	22 198	24 507	18 298	29,6	0,4	18,4	10,7	0,0	165,6
12 309	14 555	17 224	19 237	15 895	17,8	2,0	4,9	11,9	0,0	168,8
9 454	9 742	16 160	20 645	13 774	15,1	0,9	7,3	11,4	0,0	169,4
12 838	14 276	17 043	17 988	15 514	14,7	1,3	1,4	12,8	0,1	175,2
10 084	11 223	18 372	21 825	15 449	7,4	2,6	9,2	10,1	0,0	182,7
13 038	17 375	22 692	23 986	19 828	5,2	2,1	16,9	9,6	0,0	179,2
14 040	15 069	19 047	23 031	17 482	10,1	0,3	1,7	9,4	0,0	167,1
15 015	17 644	22 256	24 148	19 995	30,5	1,2	8,4	12,2	0,0	169,0
9 727	11 061	13 933	15 653	13 098	16,2	0,2	2,2	10,7	0,0	164,2
11 296	12 515	16 510	19 888	14 789	19,0	1,6	8,2	12,5	0,0	170,0
11 916	13 653	16 776	17 859	15 132	0,5	1,2	11,3	12,2	0,0	169,9
11 317	12 118	15 368	16 832	14 112	9,1	1,2	7,6	9,9	0,1	172,6
22 871	24 122	25 938	26 857	24 852	6,1	1,5	15,4	11,8	0,0	163,7
16 882	18 849	21 980	23 479	20 331	4,7	3,0	16,6	11,1	0,4	173,3
14 168	16 075	20 778	23 905	18 460	11,8	1,4	16,6	9,0	0,1	183,5
15 550	16 625	20 683	23 845	18 946	16,3	2,5	8,6	9,1	0,8	193,5
13 603	15 237	20 006	23 019	17 953	23,9	1,7	7,0	9,8	0,1	182,3
14 316	15 707	19 264	21 648	17 764	14,4	3,3	13,0	8,1	3,0	188,0
11 925	13 807	19 275	23 680	17 097	11,0	2,9	2,7	10,5	0,1	188,0
14 183	16 143	22 461	27 256	19 834	24,0	3,7	2,8	11,8	0,2	185,9
10 810	12 336	16 960	20 093	15 023	18,0	1,8	5,1	11,6	0,2	175,8
13 081	15 893	20 534	22 568	18 129	18,8	1,7	5,0	11,3	0,3	172,6
8 119	8 927	11 225	12 938	10 263	10,1	0,4	4,3	10,3	0,0	170,0
9 359	10 140	15 224	18 310	13 449	14,1	0,5	2,6	9,6	0,0	171,7
7 590	8 259	10 560	13 327	10 070	6,0	1,6	10,3	5,8	0,1	169,8
13 298	14 112	18 527	18 924	16 516	4,1	0,2	7,7	7,7	0,0	161,0
8 433	9 195	13 669	14 639	11 856	4,2	2,4	22,2	6,9	0,0	177,9
10 132	12 981	19 136	20 947	15 785	10,2	1,2	13,5	13,9	0,3	163,1
11 558	13 133	20 937	22 723	16 090	5,8	5,9	16,0	4,8	0,1	196,8
7 899	9 067	15 566	17 705	12 649	11,9	1,3	2,6	8,8	0,0	175,4
12 134	16 759	22 960	25 694	18 997	27,9	2,3	1,5	9,0	0,4	189,8
6 853	9 793	14 342	15 319	11 758	20,4	1,2	0,4	12,0	0,0	175,8
9 177	10 177	17 187	20 185	14 020	15,4	1,4	7,2	9,8	0,0	177,2
9 338	10 356	13 852	17 771	12 923	18,6	1,6	3,3	11,8	0,0	173,7
12 235	13 484	17 039	18 507	15 275	14,4	0,5	4,2	10,1	0,0	166,8
14 182	15 273	21 769	24 824	18 625	8,3	1,0	8,5	10,6	0,0	171,0
11 844	14 114	17 188	18 553	15 532	15,5	1,5	2,2	10,1	0,0	176,3
10 271	11 428	15 226	18 336	13 826	14,6	0,9	5,1	10,6	0,3	171,2

Revidované výsledky ke dni 10. 3. 2010

**Průměrná měsíční odpracovaná a neodpracovaná doba zaměstnanců
podle podskupin zaměstnání KZAM-R**

kraj: Jihočeský

Podskupiny zaměstnání KZAM-R	Počet zaměstnanců přečtený podle eviden. měsíců	Odpracovaná doba		Neodpracovaná doba		
		celkem	z toho přesčas	celkem	z toho	
					nemoc	dovolená
		hod/měs	hod/měs	hod/měs	hod/měs	hod/měs
1210 Ředitelé a prezidenti velkých organizací, podniků	125	151,7	0,1	16,4	1,3	12,8
1221 Ved. pracovníci v zemědělství, lesnictví, rybář. a mysliv.	116	150,4	2,4	17,7	3,4	13,9
1222 Vedoucí pracovníci v průmyslu (ve výrobě)	383	148,4	0,6	18,4	1,6	13,8
1223 Vedoucí pracovníci ve stavebnictví a zeměměřičství	76	160,8	4,6	15,0	0,9	12,3
1224 Vedoucí pracovníci ve velkoobchodě a v maloobchodě	443	152,7	2,5	20,9	5,1	14,4
1226 Ved. pracovníci v dopr., skladování, telekom. a na pošt. úř.	328	138,9	0,3	20,6	4,2	15,5
1227 Ved. prac. v organ.zaměřených na poskytování obch.služ.	250	147,1	0,4	21,0	2,7	16,7
1229 Ved. pracovních dílčích celků jinde neuved. (kult.,zdrav.)	104	147,6	1,2	21,5	4,2	15,1
1231 Vedoucí pracovníci finančních a hospodářských útvarů	280	147,3	0,4	19,4	2,5	14,7
1232 Ved. prac. personálních útvarů a útvarů průmysl. vztahů	48	147,3	0,1	19,1	1,2	15,2
1233 Vedoucí pracovníci odbytových útvarů (vč. průzkumu trhu)	149	147,7	0,4	19,5	2,8	13,9
1234 Ved. prac. reklamních útvarů a útvarů pro styk s veřejností	18	146,2	0,5	18,3	1,2	15,0
1235 Vedoucí pracovníci zásobovacích útvarů	110	147,6	1,4	20,2	2,5	15,3
1236 Vedoucí pracovníci výpočetních útvarů	50	149,6	1,9	18,9	1,7	15,3
1237 Vedoucí pracovníci výzkumných a vývojových útvarů	74	147,7	0,4	18,6	1,3	14,8
1239 Vedoucí pracovníci ostatních útvarů jinde neuvedení	196	145,8	1,2	19,7	3,3	13,9
1311 Vedoucí, ředitelé v zemědělství, lesnictví, rybářství	42	150,0	0,0	16,6	2,4	10,6
1312 Vedoucí, ředitelé v průmyslu (ve výrobě)	67	151,7	1,6	16,9	0,7	14,1
1314 Vedoucí, ředitelé ve velkoobchodu a maloobchodu	199	150,9	5,9	24,1	5,8	15,0
1315 Vedoucí, ředitelé v restauracích a hotelích	18	155,9	0,6	16,8	0,5	12,2
1316 Vedoucí v dopravě, sklad., telekomun. a na pošt. úřadech	94	142,8	1,2	18,4	2,5	14,6
1319 Vedoucí, ředitelé malých organizací ostatní (kult.,zdrav.)	21	148,1	0,0	16,9	0,7	15,0
2113 Chemici	31	143,9	1,2	19,8	3,3	13,7
2131 Projektanti a analytici výpočetních systémů	53	151,0	0,1	18,8	2,1	14,3
2132 Programátoři	86	149,8	0,9	18,8	1,4	14,4
2139 Ostatní odborníci zabývající se výp. tech. jinde neuvedení	140	145,0	0,9	20,7	1,6	15,8
2142 Projektanti staveb a areálů, stavební inženýři	120	145,3	0,9	20,6	3,2	15,6
2143 Projektanti elektrotechnických zařízení, elektroinženýři	155	142,4	0,8	18,4	1,1	16,1
2144 Projektanti elektronických syst. a telekomunikačních sítí	74	148,8	6,0	19,2	1,2	16,2
2145 Projektanti a konstruktéři strojních zařiz., strojní inženýři	290	148,8	3,7	19,9	2,2	13,5
2146 Chemičtí inženýři, technologové	18	144,0	1,6	20,5	1,4	16,3
2149 Ostatní architekti, projektanti, konstrukt.a techn.inženýři	54	148,2	0,8	17,3	0,9	13,7
2211 Bakteriologové, biologové, ekologové, zoologové	173	154,8	0,2	16,3	3,1	12,6
2213 Agronomové, šlechtitelé a odborníci v příbuzných oborech	98	152,7	1,1	18,3	3,3	13,5
2221 Lékaři, ordináři (kromě zubních lékařů)	379	158,2	7,1	22,2	3,1	18,3
2311 Vědeckopedagogičtí pracovníci	552	139,6	0,2	30,1	1,7	28,0
2411 Odborní pracov. na úseku účetnictví, financí, daní, apod.	250	146,1	0,7	21,1	2,4	15,6
2412 Odbor. pracovníci na úseku zaměstnaneckých, pers. věcí	43	143,5	2,1	23,9	5,5	15,2
2413 Odborní pracovníci v bankovníctví a pojišťovníctví	796	143,5	0,6	24,3	4,2	17,0
2419 Ostatní odborní pracovníci v oblasti podnikání	154	144,4	1,0	20,4	3,8	15,0
2421 Právníci, právní poradci (mimo advokacie a soudnictví)	32	146,4	0,4	20,2	2,6	15,5
2432 Odborní pracovníci knihoven (kromě řadových)	17	144,5	0,0	24,5	6,1	17,7
2433 Odborní pracovníci v informacích (např. vti)	15	146,6	0,3	20,5	1,5	17,8
2441 Ekonomové - vědecktí pracovníci, specialisté, experti	194	145,5	1,9	20,8	3,5	13,8

Revidované výsledky ke dni 10. 3. 2010

**Průměrná měsíční odpracovaná a neodpracovaná doba zaměstnanců
podle podskupin zaměstnání KZAM-R**

kraj: Jihočeský

Podskupiny zaměstnání KZAM-R	Počet zaměstnanců přepracovaný podle eviden. měsíců	Odpracovaná doba		Neodpracovaná doba		
		celkem	z toho přesčas	celkem	z toho	
					nemoc	dovolená
		hod/měs	hod/měs	hod/měs	hod/měs	hod/měs
2451 Spisovatelé, autoři, kritikové, novináři, redaktori	74	152,0	0,0	22,7	4,5	15,8
2470 Odborní administrativní pracovníci jinde neuvedení	137	147,4	1,4	20,3	3,0	15,5
3111 Technici ve fyzikálních a příbuzných oborech	43	143,5	0,9	20,2	2,7	15,9
3112 Stavební technici	374	156,5	5,0	19,8	4,0	12,3
3113 Elektrotechnici	675	145,6	5,7	20,7	3,2	15,2
3114 Elektronici a technici v radiokomunikacích a telekomunik.	257	143,6	5,9	31,1	7,6	16,9
3115 Strojírenští technici	1 324	147,0	4,1	22,2	4,1	13,7
3116 Chemičtí technici	109	143,5	2,4	22,6	4,0	16,4
3118 Technici v kartografii, kresličtí a zeměměřiči	161	145,7	0,5	21,7	2,8	14,8
3119 Ostatní techničtí pracovníci jinde neuvedení	1 348	148,2	2,8	20,4	4,0	14,1
3121 Poradci ve výpočetní technice	75	145,0	2,1	21,4	4,4	15,0
3122 Operátoři a obsluha výpočetní techniky	149	148,5	2,8	20,6	3,9	14,5
3123 Operátoři průmyslových robotů, nc strojů	23	154,0	12,0	20,8	4,4	14,5
3129 Ostatní technici ve výpočetní technice jinde neuvedení	44	151,0	0,6	17,3	1,2	14,7
3132 Obsluha zařiz. pro záznam zvuku,obrazu,operátoři kamery	12	154,5	5,5	20,7	1,3	17,6
3133 Obsluha vysílačů a telekomunikačního zařízení	12	141,0	0,0	21,4	3,4	17,0
3134 Obsluha lékařských zařízení	82	142,0	0,5	26,6	4,6	19,5
3151 Kolaudační technici a technici protipožární ochrany	39	140,1	2,8	22,8	3,8	17,0
3152 Bezpečnostní tech.a tech. pro kontrolu zdravotní nezávad.	273	144,1	2,6	23,2	6,3	14,5
3160 Technici železničního provozu	585	149,3	12,3	21,6	4,0	15,8
3211 Technici a laboranti v oblasti biologie a v příbuz. oborech	151	145,6	2,5	28,7	7,7	18,8
3212 Technici v agronomii, v lesnictví a v zemědělství	531	150,7	0,7	17,8	3,7	12,9
3226 Rehabilitační a fyzioterapeutičtí pracovníci	73	148,8	2,3	26,2	6,1	16,3
3231 Ošetřovatelé, všeobecné zdravotní sestry	709	145,9	3,0	23,8	6,3	16,8
3342 Pedagogové v oblasti dalšího vzdělávání	19	134,6	0,2	26,9	6,9	16,9
3411 Zprostředkovatelé finanč. transakcí, obchodu s cen. papíry	87	147,7	0,6	22,1	3,5	17,9
3412 Pojišťovací agenti	118	147,6	0,0	23,6	3,7	17,0
3415 Obchodní cestující, prof. poradci v obchodě, obch.zástupci	382	145,8	0,6	21,6	3,5	14,5
3416 Nákupčí	366	147,5	2,4	21,2	4,0	14,1
3417 Odhadci a zbožíznalci	23	145,8	0,6	21,9	5,6	12,4
3419 Ostatní pracovníci - obchodní zprostředkovatelé jinde n.	18	153,7	5,5	20,5	5,1	14,2
3421 Obchodní agenti	511	148,0	1,5	19,9	4,2	13,0
3422 Odbytoví a přepravní agenti	373	146,1	0,9	22,5	5,2	15,1
3431 Odborné sekretářky, sekretáři	205	146,0	0,5	23,0	4,5	16,0
3433 Prac. v oblasti účetnictví,fakturace,rozpočet., kalkulace	1 277	147,0	1,1	21,9	4,1	14,9
3434 Pracovníci v oblasti statistiky a matematiky	39	150,9	1,2	20,3	2,8	15,6
3435 Pracovníci v oblasti práce a mezd (kromě účetních)	58	146,6	0,5	21,1	4,7	14,5
3436 Referenti osobních oddělení	118	141,5	0,6	23,7	6,2	14,9
3439 Ostatní odborní administrativní pracovníci jinde neuvedení	554	145,8	1,7	22,7	4,8	14,7
3449 Ostatní celní a daňoví pracovníci a prac. v příb. oborech	22	145,9	0,0	27,2	9,0	17,0
3453 Detektivové, kriminalisté	16	147,1	0,4	25,6	15,4	9,7
3471 Aranžéři, průmysloví a komerční návrháři,bytoví architekti	29	141,7	0,7	25,1	7,6	14,3
4112 Kancelářští pracovníci a obsluha zařiz. na zpracování textu	25	141,9	0,8	25,0	6,3	15,9
4113 Pracovníci přípravy dat výpočetní techniky	63	147,0	1,4	24,0	5,2	17,3

Revidované výsledky ke dni 10. 3. 2010

**Průměrná měsíční odpracovaná a neodpracovaná doba zaměstnanců
podle podskupin zaměstnání KZAM-R**

kraj: Jihočeský

Podskupiny zaměstnání KZAM-R	Počet zaměstnanců přečtený podle eviden. měsíců	Odpracovaná doba		Neodpracovaná doba		
		celkem	z toho přesčas	celkem	z toho	
					nemoc	dovolená
		hod/měs	hod/měs	hod/měs	hod/měs	hod/měs
4115 Sekretářky, sekretáři	341	144,6	0,9	23,1	5,6	14,9
4121 Nižší účetní	134	146,2	0,3	21,0	4,2	14,6
4123 Nižší finanční, daňoví úředníci a úředníci v příb. oborech	53	147,8	3,1	23,1	6,5	14,8
4131 Úředníci ve skladech	898	146,9	5,9	26,9	9,0	14,1
4132 Úředníci ve výrobě (např. výrobní plánovači)	157	144,8	4,0	23,5	6,2	14,3
4133 Úředníci v dopravě a v přepravě (dispečeri, kontr. apod.)	185	143,9	6,0	25,5	6,6	15,6
4141 Řadoví knihovníci, archiváři, evidenční pracovníci	16	148,8	1,8	25,1	5,5	16,1
4142 Poštovní doručovatelé, úředníci v třídárnách	1 115	126,9	0,7	30,6	13,3	16,3
4190 Ostatní nižší úředníci jinde neuvedení	60	144,3	1,6	23,6	5,7	16,1
4211 Pokladníci (v bankách, pojišťov., spořitelnách, na poště)	179	139,5	0,7	25,2	6,5	16,5
4212 Úředníci na přepážkách a směnárníci	723	134,6	0,8	26,5	9,3	15,8
4213 Pokladníci v obchodě, společném stravování apod.	645	146,7	2,8	28,8	12,5	14,7
4214 Prodavači vstupenek, jízdenek apod.	170	141,7	6,4	27,8	8,0	16,9
4215 Bookmakeři, krupiéři a úředníci sázkových kanceláří	168	154,0	0,8	16,6	5,7	10,6
4216 Inkasisté (výběrci dluhů)	12	135,1	0,2	25,5	7,0	16,4
4221 Úředníci cestovních kanceláří	16	150,9	0,4	19,5	3,6	12,4
4222 Recepční	44	148,1	1,0	19,6	7,8	11,2
4223 Telefonisté	31	145,9	2,1	21,9	5,9	14,0
4224 Informátoři	54	135,9	3,8	33,4	16,1	15,3
5121 Pracovníci dohlížející nad obsluh. personálem, hospodyně	47	140,5	1,4	29,1	13,8	12,7
5122 Kuchaři	355	145,3	1,9	26,7	10,8	12,8
5123 Číšníci, servírky	42	146,1	2,3	21,3	8,6	12,1
5161 Hasiči, požárníci	109	144,8	8,5	29,0	10,0	15,9
5169 Ostatní pracovníci ochrany a ostrahy jinde neuvedení	412	154,2	12,9	22,2	9,5	11,2
5211 Prodavači v obchodech	1 851	146,9	2,8	26,5	10,3	13,9
6111 Pěstitelé polních plodin	36	154,7	9,8	30,9	12,2	10,8
6113 Zahradníci a pěstitelé zahradních plodin a sazenic	24	141,0	2,4	32,1	12,4	15,6
6121 Chovatelé hospodářských zvířat (kromě drůbeže a včel)	306	149,8	7,0	29,8	15,0	12,9
6122 Chovatelé drůbeže	36	148,3	0,2	27,1	10,7	15,3
6141 Dělníci pro pěstění a ošetřování lesa	332	112,9	1,0	48,8	24,0	14,4
6142 Dělníci pro těžbu dřeva (kromě obsluhy pojízdných zařiz.)	200	126,3	2,1	37,7	14,6	14,1
7121 Zedníci z tradičních materiálů (bambus, hlína atd.)	37	142,0	8,3	39,4	20,0	12,4
7122 Zedníci, kameníci, omítkáři	474	144,8	6,7	34,1	15,1	12,7
7123 Betonáři, děl. specializovaní na pokládání beton. povrchů	49	144,1	5,0	25,1	8,8	9,5
7124 Tesaři a truhláři	134	140,9	5,0	34,2	16,0	13,2
7125 Stavební montážníci	24	142,4	8,5	37,3	14,1	12,9
7129 Ostatní stavební děl. stav. výroby a prac. v ost. oborech	163	171,6	9,7	21,3	7,1	8,7
7136 Instalatéři, potrubáři, stavební zámečníci, klempíři	330	146,8	8,7	26,9	8,6	13,4
7137 Stavební a provozní elektrikáři	160	146,1	8,1	30,5	8,4	14,1
7141 Malíři a tapetáři	27	142,2	3,2	30,1	10,5	14,9
7142 Lakýrníci a pracovníci v příbuzných oborech	95	134,9	6,8	38,3	18,1	14,1
7211 Formíři a jádraři	125	142,0	12,7	34,7	13,9	13,6
7212 Svářeči, řezači plamenem a páječi	310	141,5	6,9	30,5	11,8	13,6
7213 Výrobci a opraváři výrobků a dílů z plechů	302	157,6	10,8	20,3	2,8	12,5

Revidované výsledky ke dni 10. 3. 2010

**Průměrná měsíční odpracovaná a neodpracovaná doba zaměstnanců
podle podskupin zaměstnání KZAM-R**

kraj: Jihočeský

Podskupiny zaměstnání KZAM-R	Počet zaměstnanců přepracovaný podle eviden. měsíců	Odpracovaná doba		Neodpracovaná doba		
		celkem	z toho přesčas	celkem	z toho	
					nemoc	dovolená
		hod/měs	hod/měs	hod/měs	hod/měs	hod/měs
7221 Kováři, obsluha kováčích lisů, obsluha bucharů	112	133,9	4,1	33,4	13,5	14,0
7222 Nástrojaři, kovomodeláři, kovodělníci, zámečníci	1 841	145,3	8,8	29,6	10,1	13,9
7223 Seřizovači a obsluha obráběcích strojů	1 562	142,9	8,1	29,0	9,2	14,1
7224 Brusiči, leštiči a ostříči nástrojů	249	139,0	8,2	31,5	11,3	12,5
7231 Mechanici a opraváři motorových vozidel	464	143,0	8,5	30,2	10,0	14,2
7233 Mechanici a opraváři lodních motorů, trupů a zařízení	16	153,8	3,1	21,2	3,1	13,1
7234 Mechanici a opraváři kolejových vozidel	339	134,3	3,5	30,2	11,4	15,5
7235 Mechanici obráběcích, zemědělských strojů a prům. zařiz.	825	148,7	9,2	25,5	7,4	13,8
7239 Ostatní mechanici a opraváři strojů a zařízení bez elektro	333	145,6	6,8	24,8	6,2	14,7
7241 Elektromech.a seřizovači různých typů elektrických zařiz.	1 855	142,7	6,9	26,9	8,9	13,0
7242 Mechanici, opraváři a seřizovači elektr. částí aut, letadel	163	131,5	3,4	33,6	12,6	15,5
7243 Mechanici, seřizovači, opraváři elektronických zařízení	342	140,8	9,5	32,9	12,0	14,8
7244 Telefonní a telegrafní mechanici, montéři a opraváři	18	137,7	3,0	27,8	10,7	15,8
7246 Montéři a opraváři silnoproudých elektrických vedení	127	141,4	2,8	24,3	5,7	16,6
7311 Výrobci, mechanici a opraváři přesných přístrojů a zařízení	33	144,3	5,0	25,4	5,5	14,7
7324 Malíři skla a keramiky a pracovníci v příbuzných oborech	38	144,3	3,2	24,1	5,3	14,5
7341 Tiskaři, sazeči (kromě obsluhy tiskárenských strojů)	19	147,2	9,4	22,9	4,4	13,4
7411 Zpracovatelé masa, ryb vč. uzenářů a konzerv. masa a ryb	517	141,6	9,2	38,0	19,5	12,9
7412 Zpracovatelé pekárenských a cukrářských výrobků	143	142,6	4,8	29,2	12,1	13,4
7419 Ostatní zpracovatelé - výrobci potravinářských výrobků	95	149,1	9,0	26,4	9,2	13,1
7421 Impregnační a úpraváři dřeva	314	139,1	5,3	33,5	14,2	12,2
7422 Uměleč. truhláři, řezbáři, výrobci a oprav.výrobků ze dřeva	78	144,3	6,7	27,6	9,3	12,3
7423 Seřizovači a seřizov.-obsluhovači dřevoobráběcích strojů	25	154,8	18,9	26,4	8,2	12,8
7431 Kvalifikovaní dělníci připravující přírodní vlákna	65	132,7	0,9	30,8	10,7	14,1
7435 Modeláři a stříhači textilu, kůží a podobných materiálů	37	136,6	1,3	31,0	9,9	15,5
7436 Švadleny, vyšíváči a pracovníci v příbuzných oborech	303	137,9	0,8	33,5	12,7	13,7
7437 Čalouníci a pracovníci v příb. oborech (vč.autočalouníků)	12	133,4	0,5	32,2	9,8	12,6
7439 Ostatní dělníci při výrobě textilu, oděvů a výrobků z kůží	53	136,1	3,3	30,4	9,2	15,1
8122 Obsluha zařízení ve slévárnoství (taviči, slévači)	279	146,1	13,5	33,2	13,5	13,8
8123 Obsluha zařízení na tepelné zpracování kovů	64	152,9	13,2	24,6	7,0	11,4
8125 Obsluha zařízení na tváření kovů ve válcovnách	146	139,1	5,5	28,9	7,8	15,6
8126 Obsluha zařízení na úpravu kovového odpadu	31	138,9	7,1	30,3	11,6	13,6
8139 Obsluha ostatních zařízení na výrobu skla a keramiky	193	134,3	5,8	37,4	8,1	15,1
8141 Obsluha pily a jiného zařízení na zpracování dřeva	535	131,9	4,8	34,7	14,7	14,3
8143 Obsluha zařízení na výrobu papíru, kartonu a lepenky	150	155,7	21,9	28,8	11,7	15,2
8149 Obsluha ostatních zařiz.na zpracování dřeva a v papírnách	292	140,0	5,8	30,0	11,2	13,7
8159 Obsluha ostat. zařízení při chemické výrobě jinde neuved.	395	138,1	4,7	28,7	11,5	15,6
8161 Obsluha zařízení při výrobě a rozvodu elektřiny	165	143,0	7,8	23,6	4,8	15,4
8162 Obsluha parních turbín, ohřivačů a motorů	184	152,0	16,5	26,0	8,2	11,8
8163 Obsluha zařízení při úpravě, čištění a rozvodu vody	438	146,3	7,1	23,3	6,4	14,5
8171 Obsluha automatických nebo poloaut. montážních linek	206	139,9	6,8	30,4	11,0	14,0
8180 Obsluha strojů a zařízení pro práce na železničním svršku	69	155,2	9,3	23,4	6,3	13,0
8211 Obsluha automat. nebo poloaut. obráb.strojů (kromě 722)	1 172	138,3	7,1	31,8	12,9	13,0
8212 Obsluha strojů na výrobu maltovin, vápna, cementu	15	149,7	15,7	30,7	8,0	14,2

Revidované výsledky ke dni 10. 3. 2010

**Průměrná měsíční odpracovaná a neodpracovaná doba zaměstnanců
podle podskupin zaměstnání KZAM-R**

kraj: Jihočeský

Podskupiny zaměstnání KZAM-R	Počet zaměstnanců přečtený podle eviden. měsíců	Odpracovaná doba		Neodpracovaná doba		
		celkem	z toho přesčas	celkem	z toho	
					nemoc	dovolená
		hod/měs	hod/měs	hod/měs	hod/měs	hod/měs
8223 Obsluha strojů při konečné úpravě ochranných povlaků	59	138,8	7,6	32,9	12,3	11,8
8231 Obsluha strojů na výrobu pryžových výrobků (např. obuvi)	43	139,0	9,5	33,1	16,8	10,3
8232 Obsluha strojů na výrobu plast. výrobků (vč. laminování)	651	133,9	2,1	30,8	15,6	12,5
8240 Obsluha automat. nebo poloautom. dřevoobráběcích strojů	257	140,0	8,2	31,0	11,6	13,1
8251 Obsluha tiskárenských strojů	96	144,9	8,2	26,5	11,3	11,8
8255 Obsluha strojů na výrobu předmětů z papíru (vč. celofánu)	116	140,7	9,8	31,9	13,6	14,0
8262 Obsluha tkacích a pletacích strojů	132	136,6	2,8	28,7	10,3	15,5
8263 Obsluha šicích a vyšívacích strojů	429	135,0	5,8	33,3	13,3	15,7
8264 Obsluha strojů na bělení, barvení, čištění, praní, žehlení	90	136,1	3,3	33,0	13,5	15,6
8273 Obsluha strojů na mletí zrn a koření	54	146,8	9,2	28,2	7,3	15,1
8274 Obsluha strojů na zpracování mouky, výrobu pečiva	204	140,2	17,1	39,8	22,7	13,7
8275 Obsluha strojů na zpracování ovoce, zeleniny a ořechů	73	155,3	9,9	23,2	9,4	11,4
8278 Obsluha strojů na výrobu nápojů	17	139,8	2,5	27,2	9,2	12,9
8281 Montážní dělníci montující mechanická zařízení (stroje)	1 051	136,7	5,9	31,8	13,9	14,7
8282 Montážní dělníci montující elektrická zařízení	577	131,2	1,4	32,8	15,5	14,2
8284 Montážní dělníci montující výrobky z kovů, pryže a plastů	747	134,8	6,3	34,5	15,6	13,7
8287 Montážní dělníci montující výrobky z kombinovaných mat.	250	143,4	5,3	26,3	11,6	14,0
8290 Obsluha jin.stacionárních zařízení a ost. montážní dělníci	97	144,2	8,3	27,7	11,0	10,9
8311 Strojvedoucí	579	140,2	7,2	23,3	4,8	13,6
8313 Dělníci zabezpeč. sestavování vlaků (brzdaři, výhybkáři)	679	145,4	14,9	27,1	8,4	15,9
8321 Řidiči osobních a malých dodávkov. automobilů, taxikáři	247	158,3	10,2	24,5	7,2	12,1
8323 Řidiči autobusů, trolejbusů a tramvají	829	164,1	19,0	28,1	10,2	13,9
8324 Řidiči nákladních automobilů a tahačů	1 398	155,8	12,0	26,0	8,8	13,5
8326 Řidiči speciálních vozidel	108	165,0	18,7	24,6	7,0	13,7
8331 Obsluha zemědělských a lesních strojů	325	160,0	18,3	27,8	9,8	11,2
8332 Obsluha zemních a příbuzných strojů	123	154,3	17,5	30,5	9,6	13,4
8333 Obsluha jeřábů, zdvihacích a podob. manipulačních zařiz.	166	140,4	8,5	34,5	14,9	13,9
8334 Obsluha vysokozdvíhých a ostatních motorových vozíků	450	144,7	8,7	27,6	8,8	14,2
9132 Pomocníci a uklízeči v kancelář., hotel., nemocnicích ap.	766	141,6	1,1	29,1	12,0	13,1
9141 Domovníci, správci domu	46	150,5	3,4	21,2	2,9	13,4
9152 Vrátní, hlídači, uváděči a šatnářky	564	151,2	9,7	19,3	10,6	6,9
9154 Pracovníci odečítající stav elektroměrů, plynom., vodoměrů	23	144,7	1,3	16,2	2,4	13,3
9161 Sběrači odpadků, popeláři	74	145,8	8,9	36,7	20,9	10,5
9162 Metaři, čističi záchodků, žump, kanálů a podob. zařízení	15	132,7	5,3	35,1	12,9	17,8
9169 Ostatní pracovníci v příbuzných oborech jinde neuvedení	21	177,6	22,8	17,9	9,7	8,2
9211 Pomocní a nekvalifikovaní dělníci v zemědělství	34	158,9	4,4	20,7	6,1	10,4
9312 Pomocní a nekvalifik. dělníci na stavbách a údržbě silnic	25	158,8	11,3	29,6	8,6	10,3
9313 Pomocní a nekvalifikovaní dělníci na stavbách budov	15	140,8	5,1	34,5	14,7	12,9
9321 Pomocní a nekvalifikovaní montážní a manipulační dělníci	1 100	148,1	12,5	28,1	12,3	10,0
9322 Ruční baliči a pytlotači	164	135,2	8,3	37,6	14,9	15,8
9323 Dělníci nádvorní skupiny (pomocní montéři)	230	138,7	3,0	27,9	12,7	14,0
9331 Řidiči vozidel poháněných ručně nebo nožně	52	144,3	5,9	26,3	8,9	14,9
9333 Vazači a nosiči břemen, přístavní dělníci (dokaři)	62	144,9	9,5	30,6	12,9	14,0
9339 Pomocní a nekvalif. prac. v dopr., ve skladech, v telekom.	677	142,0	4,6	28,8	10,9	14,4



Dodatek

Technický popis šetření

Dodatek – Technický popis šetření

Technický popis šetření přibližuje metodické postupy používané při zpracování podnikatelské sféry Regionální statistiky ceny práce (RSCP-PS). Popis je rozdělen do pěti kapitol: metoda výběru ekonomických subjektů, vstupní údaje, nejdůležitější sledované veličiny, dopočtové metody a definice vybraných pojmů.

1. Metoda výběru ekonomických subjektů

Kapitola popisuje základní soubor šetření, strukturu výběrového souboru a postup při výběru ekonomických subjektů (ES).

1.1. Základní soubor

Základním souborem RSCP-PS jsou aktivní ekonomické subjekty z registru ekonomických subjektů Českého statistického úřadu (ČSÚ), které mají 10 a více zaměstnanců a přísluší do podnikatelské sféry a do institucionálních sektorů nefinančních podniků, finančních institucí nebo vládních institucí. Ekonomické subjekty, které přísluší do podnikatelské sféry, odměňují podle zákona č. 1/1992 Sb. o mzdě, odměně za pracovní pohotovost a o průměrném výdělku. Způsob odměňování se zjišťuje pomocí registru „Automatizovaného rozpočtového informačního systému“ (ARIS), který je spravován Ministerstvem financí. Registr ekonomických subjektů (RES) je detailně popsán na internetových stránkách ČSÚ (www.czso.cz).

1.2. Struktura výběrového souboru

Statistické šetření RSCP-PS za 1. – 3. čtvrtletí 2006 zahrnuje 3019 ekonomických subjektů, které reprezentují přibližně 1226 tisíc zaměstnanců. Strukturu výběrového souboru RSCP-PS bez non-response (dále jen výběrový soubor) ukazují z různých pohledů pro 1. – 3. čtvrtletí 2006 následující tabulky.

Výběrový soubor RSCP podnikatelské sféry			
	RSCP-PS Celkem	RSCP-PS – kraj Jihočeský	
		se sídlem v kraji	se sídlem mimo kraj
Počet ekonomických subjektů	3019	177	181
Počet zaměstnanců	1226 tisíc	46 tisíc	21 tisíc

Tabulka 1

Odvětvová skladba výběrového souboru RSCP-PS – kraj Jihočeský			
Kód CZ-NACE		Počet ekonomických subjektů	
		se sídlem v kraji	se sídlem mimo kraj
A	Zemědělství, lesnictví a rybnářství	25	3
B	Těžba a dobývání	2	
C	Zpracovatelský průmysl	81	32
D	Výroba a rozvod elektřiny, plynu, tepla	8	2
E	Zásobování vodou, činnosti související s odpady	6	4
F	Stavebnictví	13	8
G	Obchod, opravy motorových vozidel	21	43
H	Doprava a skladování	8	7
I	Ubytování, stravování a pohostinství		4
J	Informační a komunikační činnosti	3	12
K	Peněžnictví a pojišťovnictví	3	34
L	Činnosti v oblasti nemovitostí	1	
M	Profesní, vědecké a technické činnosti	1	7
N	Administrativní a podpůrné činnosti	2	15
O	Veřejná správa, obrana, sociální zabezpečení		4
P	Vzdělávání	1	2
Q	Zdravotní a sociální péče	2	
R	Kulturní, zábavní a rekreační činnosti		4
S	Ostatní činnosti		

Tabulka 2

1.3. Výběr

Výběr ekonomických subjektů v RSCP-PS lze charakterizovat jako jednostupňový stratifikovaný výběr. Výběrovými jednotkami jsou ekonomické subjekty, na které se v případě vybrání vztahuje zpravodajská povinnost. Statistickými jednotkami jsou zaměstnanci, kteří jsou nositeli sledovaných statistických znaků. Základní soubor (ZS) je rozdělen do oblastí (strat) podle:

- regionů (krajů),
- velikostních kategorií,
- odvětvových skupin.

Regionem se z hlediska výběru jednotek rozumí kraj ve smyslu ústavního zákona č. 347/1997 Sb. v platném znění. Ke stratifikaci výběrové opory jsou použity tři velikostní kategorie ekonomických subjektů uvedené v tabulce 3 – Velikostní kategorie pro výběr. Stratifikační třídění obsahuje dvanáct odvětvových skupin z vybraných institucionálních sektorů podnikatelské sféry.

Vymezení strat je provedeno na základě podobnosti v charakteru ekonomické činnosti a podobnosti v zaměstnanecké struktuře.

V jednotlivých oblastech ZS, vzniklých jeho rozdělením dle příslušných stratifikačních kritérií, je vybrán stanovený podíl ekonomických subjektů. Největší subjekty s 1000 a více zaměstnanci jsou zařazeny do šetření všechny (výběr s pravděpodobností rovnou 1), u ekonomických subjektů s 250 až 999 zaměstnanci se postupně navyšuje výběrový podíl tak, aby od roku 2007 činil 100%. Menší subjekty s 10 až 249 zaměstnanci jsou vybírány v jednotlivých stratech systematickým náhodným výběrem s nestejnými pravděpodobnostmi bez vracení. Pravděpodobnosti výběru se liší podle velikosti subjektu a jejich výše je určena výběrovým podílem uvedeným v tabulce 3. Výběrový soubor ekonomických subjektů s 10 až 249 zaměstnanci se obměňuje metodou rotujícího panelu s periodou rotace devět let, tzn. k plné obměně dojde za devět let.

Velikostní kategorie pro výběr		
Kategorie	Počet zaměstnanců	Výběrový podíl [%]
1	10 až 49	4,5
2	50 až 249	15
3	250 až 999	80
4	1000 a více	100

Tabulka 3

2. Vstupní údaje

Kapitola popisuje sběr dat do šetření RSCP-PS, nejdůležitější vstupní údaje a používané klasifikace a číselníky.

2.1. Sběr dat

Ekonomické subjekty, na které se vztahuje zpravodajská povinnost, vykazují do statistického šetření RSCP-PS údaje o všech zaměstnancích v pracovním poměru. Vybraná zpravodajská jednotka předává data na Ministerstvo práce a sociálních věcí, které je orgánem vykonávajícím státní statistickou službu. Termínem pro předání dat od respondenta je konec měsíce následujícího po skončení sledovaného období.

Předávaná data mají formu databázových souborů a obsahují informace o zaměstnavateli a zaměstnancích. U více než 90 % respondentů je zdrojem dat pro šetření mzdový a personální systém. Datové soubory jsou předávány ve více než 90 % případů elektronickou poštou, zbylá část respondentů posílá data na disketě, případně na papírových formulářích.

Pro kontrolu a opravu dat, připravených mzdovým a personálním systémem respondenta, případně pro pořízení vstupních dat, je určen "Pořizovací program ISPV 2006", který se musí před použitím nainstalovat na lokální disk.

Poživovací program řeší i zabezpečení dat při přenosu od respondenta ke zpracovateli. Používá přitom hybridní šifrování s veřejným a privátním klíčem. Veřejný klíč je součástí instalace pořizovacího programu, privátní klíč je uložen na interním serveru zpracovatele. Zašifrovaná data se ukládají do souboru s formátem S/MIME verze 3.

2.2. Nejdůležitější vstupní údaje

Šetření RSCP-PS se čtvrtletní periodicitou monitoruje výdělkovou úroveň a odpracovanou dobu jednotlivých zaměstnání podle klasifikace KZAM-R v České republice.

Hodinový výdělek je přímo zjišťovaný údaj, který je definován jako průměrný hrubý hodinový výdělek zaměstnance v posledním čtvrtletí sledovaného období (§ 17 zákona č. 1/1992 Sb.). Jedná se o podíl hrubé mzdy a odpracované doby za rozhodné čtvrtletí. Hodinový výdělek je krátkodobým indikátorem výdělkové úrovně.

Hrubá měsíční mzda, vypočtená z hrubé mzdy za sledované období, je druhým indikátorem, který ukazuje výdělkovou úroveň. Hrubá mzda je součtem mzdy za práci, náhrad mzdy a odměn za pracovní pohotovost, které jsou přímo sbíranými položkami. Mzda je definována jako mzda za práci podle § 4 zákona č. 1/1992 Sb., o mzdě, odměně za pracovní pohotovost a průměrném výdělku ve znění pozdějších předpisů. Šetření RSCP-PS sleduje i strukturu hrubé měsíční mzdy, tj. prémie a odměny, příplatky za přesčas, ostatní příplatky, náhrady a odměny za pracovní pohotovost. Hrubá měsíční mzda a její složky se vztahují k celému sledovanému období, které zahrnuje dobu od počátku roku do konce čtvrtletí, za které se šetření provádí.

Šetření RSCP-PS dále sleduje pracovní dobu zaměstnanců. Vstupní věta o zaměstnanci obsahuje odpracovanou dobu od počátku roku a z ní počet přesčasových hodin. Odpracovaná doba u zaměstnanců odměňovaných měsíční mzdou nezahrnuje dobu svátků v jinak pracovních dnech. Věta dále obsahuje celkovou neodpracovanou dobu od počátku roku, z ní počet hodin nemoci a dovolené.

2.3. Klasifikace a číselníky

RSCP-PS používá standardní statistické klasifikace a číselníky (podrobněji popsané na www.czso.cz). Použití platných statistických klasifikací je závazné jak pro orgán vykonávající státní statistickou službu, tak pro zpravodajské jednotky, které poskytují údaje pro statistické zjišťování. Proto i RSCP-PS používá následující klasifikace a číselníky:

KZAM-R **Klasifikace zaměstnání**; vydáno sdělením ČSÚ č. 492/2003 Sb. ze dne 18. prosince 2003 o vydání rozšířené Klasifikace zaměstnání KZAM-R.

- CZ-ICSE **Klasifikace postavení v zaměstnání;** vydáno sdělením ČSÚ č. 494/2003 Sb. ze dne 18. prosince 2003 o vydání Klasifikace postavení v zaměstnání.
- KKOV **Klasifikace kmenových oborů vzdělání;** vydáno sdělením ČSÚ č. 320/2003 Sb. ze dne 9. září 2003 o zavedení Klasifikace kmenových oborů vzdělání. Poslední aktualizace byla provedena k 1. září 2006 sdělením ČSÚ č. 391/2006 Sb. ze dne 20. července 2006 o aktualizaci Klasifikace kmenových oborů vzdělání.
- CZ-NUTS **Klasifikace územních statistických jednotek;** vydáno sdělením ČSÚ č. 490/2003 Sb. ze dne 18. prosince 2003 o vydání Klasifikace územních statistických jednotek. Poslední aktualizace byla provedena k 1. květnu 2004 sdělením ČSÚ č. 228/2004 Sb. ze dne 14. dubna 2004 o aktualizaci Klasifikace územních statistických jednotek.
- CZ-NACE ¹ **Klasifikace ekonomických činností (CZ-NACE);** vydáno sdělením ČSÚ č. 244/2007 Sb. ze dne 18. září 2007 o zavedení Klasifikace ekonomických činností.
- CZ-GEONOM **Klasifikace zemí;** vydáno sdělením ČSÚ č. 487/2003 Sb. ze dne 18. prosince 2003 o vydání Klasifikace zemí. Poslední aktualizace byla provedena k 1. červenci 2005 sdělením ČSÚ č. 243/2005 Sb. ze dne 9. června 2005 o aktualizaci Klasifikace zemí.

¹ Revidovaná výsledková publikace využívá z důvodu srovnání s novějšími výsledky klasifikaci CZ-NACE (původní verze využívala klasifikaci OKEČ).

3. Nejdůležitější sledované veličiny

Kapitola popisuje nejdůležitější sledované veličiny, algoritmy jejich výpočtu a kritéria pro zahrnutí zaměstnanců do dalších výpočtů.

3.1. Hodinový výdělek

Hodinový výdělek je přímo zjišťovaná veličina. Do výpočtu charakteristik hodinového výdělku jsou zařazeni zaměstnanci, kteří byli v evidenčním stavu v posledním dnu sledovaného období.

3.2. Hrubá měsíční mzda

Hrubá měsíční mzda se vztahuje k celému sledovanému období, tedy k 1. čtvrtletí, k 1. - 2. čtvrtletí, k 1. - 3. čtvrtletí, nebo k 1. - 4. čtvrtletí. Na rozdíl od hodinového výdělku musí být hrubá měsíční mzda vypočtena z dalších přímo zjišťovaných mzdových položek a nemzdových plnění.

Hrubá mzda je v RSCP-PS definována jako součet mzdy za práci, náhrad mzdy a odměny za pracovní pohotovost. Hrubá měsíční mzda zaměstnance se vypočte podle vzorce:

$$\text{HMM} = \frac{\text{MZDA} + \text{NAHRADY} + \text{POHOTOV}}{\text{MESPLAC}_{\text{prep}}}$$

kde :

HMM	je hrubá měsíční mzda zaměstnance,
MZDA	je mzda za práci zaměstnance v kumulaci za sledované období (vstupní položka věty o zaměstnanci),
NAHRADY	jsou náhrady mzdy zaměstnance v kumulaci za sledované období (vstupní položka věty o zaměstnanci),
POHOTOV	je odměna za pracovní pohotovost zaměstnance v kumulaci za sledované období (vstupní položka věty o zaměstnanci),
MESPLAC _{prep}	je počet přepočtených placených měsíců zaměstnance, tj. počet měsíců, odpovídajících součtu odpracované doby a doby, po kterou pobíral náhrady mzdy.

Počet přepočtených placených měsíců MESPLAC_{prep} je roven počtu kalendářních měsíců v případě, že zaměstnanec s plným pracovním úvazkem po celé sledované období pracoval nebo pobíral náhrady mzdy. Pokud zaměstnanec byl v evidenčním stavu kratší dobu než sledované období, bude jeho počet placených měsíců zkrácen poměrem počtu pracovních dnů v evidenčním stavu a ve sledovaném období. Podobně se počet placených měsíců zkrátí, pokud zaměstnanec měl jinou absenci než absenci s náhradou mzdy (např. nemoc), případně měl sjednán kratší pracovní úvazek.

Hrubá měsíční mzda za určitou skupinu zaměstnanců je vážená charakteristika, v níž hrubá měsíční mzda určitého zaměstnance má váhu, odpovídající počtu jeho placených měsíců za sledované období (tzv. váha placené doby). Tento způsob výpočtu umožňuje korektní srovnání mzdové úrovně jednotlivých zaměstnání a srovnávání v čase.

Sestavy s hrubou měsíční mzdou, diferenciací a strukturou hrubé mzdy obsahují také měsíční placenou dobu. Tento údaj ukazuje počet placených hodin (odpracovaná doba a doba náhrad) za placený měsíc a je v souladu s výpočtem hrubé měsíční mzdy.

Pro zahrnutí zaměstnance do výpočtů hrubé měsíční mzdy se uplatňují následující kritéria:

- přepočtený počet placených měsíců zaměstnance je alespoň jeden měsíc,
- stanovená týdenní pracovní doba na dané pracovní místo je alespoň 30 hodin (dle doporučení Eurostatu).

3.3. Měsíční odpracovaná a neodpracovaná doba

Měsíční odpracovaná (resp. neodpracovaná) doba se stejně jako hrubá měsíční mzda vztahuje k celému sledovanému období tj. k 1. čtvrtletí, k 1. - 2. čtvrtletí, k 1. - 3. čtvrtletí, nebo k 1. - 4. čtvrtletí.

Měsíční odpracovaná doba zaměstnance se vypočte podle vzorce:

$$\text{ODPRACD}_{\text{mes}} = \frac{\text{ODPRACD}}{\text{MESEVID}_{\text{prep}}}$$

kde :

- ODPRACD_{mes} je měsíční odpracovaná doba zaměstnance,
 ODPACD je odpracovaná doba zaměstnance v kumulaci za sledované období (vstupní položka věty o zaměstnanci),
 MESEVID_{prep} je počet přepočtených evidenčních měsíců zaměstnance, tj. počet měsíců, odpovídajících délce pracovního úvazku a délce pracovního poměru ve sledovaném období.

Počet přepočtených evidenčních měsíců MESEVID_{prep} je roven počtu kalendářních měsíců v případě, že zaměstnanec s plným pracovním úvazkem po celé sledované období byl v pracovním poměru a nebyl na mateřské či rodičovské dovolené. Pokud zaměstnanec byl v evidenčním stavu kratší dobu, než sledované období, bude jeho počet evidenčních měsíců zkrácen poměrem počtu pracovních dnů v evidenčním stavu a ve sledovaném období. Podobně se počet evidenčních měsíců zkrátí, pokud zaměstnanec měl sjednán kratší pracovní úvazek.

Měsíční odpracovaná doba za určitou skupinu zaměstnanců je vážená charakteristika, v níž měsíční odpracovaná doba určitého zaměstnance má váhu, odpovídající počtu jeho evidenčních měsíců ve sledovaném období (tzv. váha

evidenční doby). Pro zahrnutí zaměstnance do výpočtů měsíční odpracované doby se uplatňují stejná kritéria jako u hrubé měsíční mzdy.

Obdobně jako odpracovaná doba se počítají měsíční neodpracovaná doba a také průměrné měsíční údaje o přesčasu, dovolené a nemoci.

4. Dopočtové metody

Kapitola dopočtové metody obsahuje řešení neodpovědí a popis metody vážení, hodnocení kvality odhadů a přehled publikovaných tabulek podle použitých vah.

4.1. Řešení neodpovědí a metoda vážení

Problém neodpovědí (tzv. non-response) či z dalších důvodů nepoužitelných dat od vybraného ekonomického subjektu je v RSCP-PS řešen metodou historické imputace a metodou upravující podnikové váhy respondentům.

Metoda vážení, používaná v RSCP-PS, umožňuje získat z dat výběrového souboru odhady charakteristik (parametrů) základního souboru. Odhady charakteristik zaměstnanecké populace základního souboru RSCP-PS jsou publikovány ve všech tabulkách s výjimkou tabulek s tříděním podle jednotlivých zaměstnání. Základem podnikových vah jsou váhové koeficienty, které vycházejí z pravděpodobnosti výběru každého ekonomického subjektu. Po úpravě vah z důvodu non-response se získají konečné podnikové váhy pomocí dopočtu na aktuální počet ES v základním souboru v rámci jednotlivých vážících strat. Podnikové váhy zvyšují při výpočtech odhadů význam dat ekonomických subjektů s relativně malým zastoupením ve výběrovém souboru. Relativně nejméně zastoupené jsou ve výběrovém souboru RSCP-PS ekonomické subjekty s 10-49 zaměstnanci, a proto mají největší váhy při výpočtech odhadů.

Výpočet váhy jednotlivých zaměstnanců je závislý na typu tabulky a také na typu publikovaného ukazatele. Přehled všech publikovaných tabulek s uvedením použitých vah je uveden v oddíle 4.3. Váha zaměstnance je součinem vah používaných v daném typu tabulkové sestavy.

Tabulky s tříděním podle podskupin zaměstnání KZAM-R (PS-V5, PS-M5 a PS-T5) obsahují charakteristiky výběrového souboru. Při interpretaci výsledků je nutno mít na zřeteli, že charakteristiky výběrového souboru nelze automaticky pokládat za odhady platné pro celou zaměstnaneckou populaci. Výběrové charakteristiky jsou ovlivněny větším relativním zastoupením velkých ekonomických subjektů ve výběrovém souboru RSCP-PS.

4.2. Kvalita odhadů

Odhadované charakteristiky podléhají dvěma typům chyb – výběrovým chybám a nevýběrovým chybám. Výběrové chyby jsou způsobeny faktorem náhody při pravděpodobnostním výběru RSCP-PS. Hodnoty výběrových chyb není možné z výběrového souboru RSCP-PS dostatečně přesně kvantifikovat, nicméně používaná stratifikace výrazně snižuje jejich výši. Nevýběrové chyby bývají způsobeny především špatnou kvalitou dat předávaných respondenty (neúplné a chybné údaje) a jejich vliv je snižován několikastupňovými kontrolními mechanismy a častými kontakty zpracovatele šetření s respondenty.

4.3. Přehled publikovaných tabulek podle použitých vah

Hodinový výdělek				
Tabulka	Třídící kritérium	Podniková váha	Váha placené doby	Váha evidenční doby
PS-V0	Celý kraj	X		
PS-V1	HL. třídy zaměstnání KZAM-R	X		
PS-V2	Věkové kategorie	X		
PS-V4	Vzdělání	X		
PS-V5	Podskupiny zaměstnání KZAM-R			
PS-V6	Kategorie zaměstnání	X		
PS-V8	Pohlaví	X		

Tabulka 4

Hrubá měsíční mzda				
Tabulka	Třídící kritérium	Podniková váha	Váha placené doby	Váha evidenční doby
PS-M0	Celý kraj	X	X	
PS-M1	HL. třídy zaměstnání KZAM-R	X	X	
PS-M5	Podskupiny zaměstnání KZAM-R		X	

Tabulka 5

Odpracovaná a neodpracovaná doba				
Tabulka	Třídící kritérium	Podniková váha	Váha placené doby	Váha evidenční doby
PS-T5	Podskupiny zaměstnání KZAM-R			X

Tabulka 6

5. Definice vybraných pojmů

Ekonomický subjekt	Ekonomický subjekt je právnický subjekt nebo fyzická osoba s postavením podnikatele, zapsaná do registru ekonomických subjektů ČSÚ. Každému ekonomickému subjektu se přiděluje identifikační číslo (IČ).
Organizační jednotka	Z hlediska mzdové statistiky RSCP se dělí ekonomické subjekty na organizační jednotky podle okresu, ve kterém jejich zaměstnanci působí. Organizační jednotku tvoří všichni zaměstnanci ekonomického subjektu, kteří působí ve stejném okrese.
Zpravodajská jednotka	Zpravodajskou jednotkou je právnická osoba, organizační složka státu nebo fyzická osoba, od níž se požaduje poskytnutí údajů ve statistickém zjišťování podle zákona č. 89/1995 Sb., o státní statistické službě, ve znění pozdějších předpisů.
Sledované období	Sledované období je období od začátku roku do konce čtvrtletí, za které se provádí výběrové statistické zjišťování.
Podnikatelská sféra	Do podnikatelské sféry patří subjekty, které odměňují podle zákona č. 1/1992 Sb., o mzdě, odměně za pracovní pohotovost a o průměrném výdělku ve znění pozdějších předpisů.
Nepodnikatelská sféra	Do nepodnikatelské sféry patří organizace, které odměňují podle zákona č. 143/1992 Sb., o platu a odměně za pracovní pohotovost v rozpočtových a některých dalších organizacích a orgánech ve znění pozdějších předpisů.
Základní soubor	Základním souborem RSCP-PS jsou aktivní ekonomické subjekty podnikatelské sféry z registru ekonomických subjektů ČSÚ, které mají 10 a více zaměstnanců a přísluší do institucionálních sektorů nefinanční podniky, finanční instituce nebo vládní instituce.