

O B S A H

Analýza vývoje zaměstnanosti a nezaměstnanosti v 1. pololetí 2003

I. ZAMĚSTNANOST.....	1
1. STAV A VÝVOJ ZAMĚSTNANOSTI V 1. POLOLETÍ ROKU 2003	2
2. SEKTOROVÁ A ODVĚTVOVÁ STRUKTURA ZAMĚSTNANOSTI.....	10
3. KVALIFIKAČNÍ STRUKTURA ZAMĚSTNANOSTI	11
4. INSOLVENCE	12
II. NEZAMĚSTNANOST.....	14
1. VÝVOJ NEZAMĚSTNANOSTI V 1. POLOLETÍ 2003	14
2. TOKY NEZAMĚSTNANOSTI.....	17
3. STRUKTURA UCHAZEČŮ O ZAMĚSTNÁNÍ	21
4. REGIONÁLNÍ NEZAMĚSTNANOST	29
III. POLITIKA ZAMĚSTNANOSTI	33
1. STAV A VÝVOJ POLITIKY ZAMĚSTNANOSTI V 1. POLOLETÍ 2003	33
2. SPOLEČENSKY ÚČELNÁ PRACOVNÍ MÍSTA (SÚPM)	37
3. VEŘEJNĚ PROSPĚŠNÉ PRÁCE (VPP)	38
4. ODBORNÁ PRAXE ABSOLVENTŮ ŠKOL A ZÍSKÁNÍ KVALIFIKACE MLADISTVÝCH	39
5. REKVALIFIKACE A PORADENSTVÍ	40
6. PODPORA VYTVÁŘENÍ PRACOVNÍCH MÍST PRO OBČANY SE ZMĚNĚNOU PRACOVNÍ SCHOPNOSTÍ (ZPS)	43
7. DOTACE ZAMĚSTNAVATELSKÝM SUBJEKTŮM ZAMĚSTNÁVAJÍCÍM NEJMÉNĚ 50 % OBČANŮ SE ZPS	46
8. INVESTIČNÍ POBÍDKY	47
9. SHRnutí UPLATŇOVÁNÍ APZ	48
IV. KOMENTÁŘ K VÝVOJI NA TRHU PRÁCE	53
1. VÝVOJ ZAMĚSTNANOSTI	53
2. VÝVOJ NEZAMĚSTNANOSTI.....	55
3. VÝVOJ AKTIVNÍ POLITIKY ZAMĚSTNANOSTI	56
4. OČEKÁVÁNÍ NA TRHU PRÁCE.....	59

Metodické poznámky

Přílohy:

Regionální nezaměstnanost

Tabulková příloha

Zdroj dat: MPSV SSZ (pokud není uvedeno jinak)

I. Zaměstnanost

1. Stav a vývoj zaměstnanosti v 1. pololetí roku 2003

Pro analýzu zaměstnanosti byly použity údaje z Výběrových šetření pracovních sil (VŠPS - ČSÚ), vypočtené jako průměr celkové zaměstnanosti v národním hospodářství v 1. a 2. čtvrtletí roku 2002, resp. 2003. Vzhledem k tomu, že byly přepočteny podle definitivních demografických údajů zpětně i za rok 2002, liší se od údajů z „Analýzy vývoje zaměstnanosti a nezaměstnanosti v 1. pololetí 2002“.

Základní údaje o obyvatelstvu, zaměstnanosti a nezaměstnanosti

tab. č. 1

	2002		2003	
	1. - 2. čtvrtletí		1. - 2. čtvrtletí	
	celkem	ženy	celkem	ženy
1. Počet obyvatel (údaj VŠPS v tisících)	10 205,7	5 238,0	10 202,0	5 235,8
z toho počet obyvatel:				
- ve věku 15 – 59 let (v %)	65,5	63,3	65,5	63,4
- ekonomicky aktivních (v %)	50,2	43,1	50,2	43,4
2. Počet zaměstnaných osob (v tisících)	4 743,4	2 057,3	4 740,0	2 054,5
- v primární sféře v (%)	4,8	3,4	4,5	3,3
- v sekundární sféře (v %)	39,8	27,9	39,4	27,0
- v terciární sféře (v %)	55,4	68,7	56,1	69,7
z toho:				
- podíl zaměstnaných ve věku 60+ (v %)	3,2	2,6	3,4	2,7
3. Počet nezaměstnaných (v tisících) ^{1 *)}	374,9	201,0	386,5	218,2
4. Nezaměstnaní v evidenci úřadů práce (v tisících)	468,0	232,7	519,9	257,4
5. Míra nezaměstnanosti (v %) ^{**)}	7,3	8,9	7,5	9,6
6. Míra evidované nezaměstnanosti (v %) ^{***)}	9,0	10,2	9,9	11,1

Zdroj: 1,2,3,5 Výběrová šetření pracovních sil (průměrné hodnoty) 4,6 Statistika MPSV, průměrné hodnoty

¹⁾ Nezaměstnaní podle VŠPS jsou všechny osoby 15+, které podle mezinárodní definice ILO v referenčním týdnu současně splňovaly tři podmínky: byly bez zaměstnání, aktivně hledaly práci a byly připraveny k nástupu do práce nejpozději do 14 dnů. Toto pojetí zajišťuje především mezinárodní srovnatelnost dat: v jednotlivých zemích se však běžně pracuje s počtem registrovaných nezaměstnaných, který vychází zásadně s legislativou jednotlivých zemí.

^{**)} Obecná míra nezaměstnanosti podle výsledků VŠPS; počty zaměstnaných i nezaměstnaných odpovídají metodice ILO.

^{***)} Míra evidované nezaměstnanosti je údaj, jehož konstrukce vychází z dostupných zdrojů úřadů práce o počtu registrovaných uchazečů a státní statistiky. Uchazeč o zaměstnání je vymezený § 7 zákona č. 1/1991 Sb., o zaměstnanosti a působnosti orgánů České republiky na úseku zaměstnanosti v platném znění.

Počet obyvatel nad 15 let celkově mírně vzrostl, a to především nárůstem počtu obyvatel ve věkové skupině 60+ (o 30,6 tisíc) a dále ve skupině 30 - 44 let (o 19,6 tisíc). Pokles byl zaznamenán u populace 15 - 29 let (o 29,6 tisíc).

¹ Rozdíly mezi údaji o nezaměstnanosti podle obou zdrojů – viz metodické poznámky.

Vývoj ve struktuře obyvatelstva se odrazil ve zdrojích **pracovních sil, které vzrostly celkem o 9,2 tisíc osob** (o 0,1 %), přičemž počet žen vzrostl pouze o 1,2 tisíc.

Bilance zdrojů pracovních sil a jejich rozdělení (v tisících osob)

tab. č. 2

	2002		2003		2002		2003	
	1. - 2. čtvrtletí		1. - 2. čtvrtletí		1. - 2. čtvrtletí		1. - 2. čtvrtletí	
	Celkem	Ženy	Celkem	Ženy	Celkem	Ženy	Celkem	Ženy
	(v tisíc)		(v tisíc)		(v %)		(v %)	
Obyvatelstvo ve věku 15+	8 591,9	4 452,0	8 620,8	4 465,9	84,2	85,0	84,5	85,3
Zdroje pracovních sil celkem	6 838,1	3 373,6	6 847,3	3 374,8	100,0	100,0	100,0	100,0
Obyvatelstvo ve věku (15 - 59)	6 680,1	3 317,6	6 678,4	3 316,9	97,7	98,3	97,5	98,3
Zaměstnaní ve věku 60+	151,9	52,5	162,9	55,8	2,2	1,6	2,4	1,7
Nezaměstnaní ve věku 60+	6,1	3,5	6,0	2,1	0,1	0,1	0,1	0,1
v tom:								
1. Ekonomicky aktivní	5 118,3	2 258,3	5 126,5	2 272,7	74,8	66,9	74,9	67,3
a/ zaměstnaní*	4743,4	2057,3	4740,0	2054,5	69,4	61,0	69,2	60,9
b/ nezaměstnaní	374,9	201,0	386,5	218,2	5,5	6,0	5,6	6,5
2. Ekonomicky neaktivní ve věku 15 - 59 let	1 719,8	1115,3	1 720,8	1 102,1	25,2	33,1	25,1	32,7
a/ příprava na povolání	822,1	410,5	833,9	414,0	12,0	12,2	12,2	12,3
studenti a žáci 15+	674,0	357,4	695,6	364,9	9,9	10,6	10,2	10,8
- vysoké školy	210,1	105,5	217,0	110,7	3,1	3,1	3,2	3,3
- střední školy	361,7	203,9	370,2	203,2	5,3	6,1	5,4	6,0
- základní školy	102,2	48,0	108,4	51,0	1,5	1,4	1,6	1,5
žáci SOU 15+	148,1	53,1	138,3	49,1	2,1	1,6	2,0	1,5
b/ ze zdravot. důvodů **)	510,2	340,6	484,2	342,2	7,5	10,1	7,1	10,1
z toho důchodci	506,5	339,3	482,1	323,2	7,4	10,1	7,0	9,6
c/ ostatní ***)	387,5	364,2	402,7	345,9	5,7	10,8	5,9	10,3

Zdroj: ČSÚ - VŠPS

**) zahrnují příslušníky ozbrojených sil, nezahrnují osoby na další mateřské dovolené

**) zahrnuje kromě zdravotních důvodů též občany v důchodu

***) zahrnují osoby na další rodičovské dovolené a osoby v domácnosti

Zdroje pracovních sil (jež tvoří obyvatelstvo ve věku 15 – 59, zaměstnaní a nezaměstnaní starší 60 let) v prvním pololetí 2003 představovalo **6847,3 tisíc osob**. Z jejich analýzy vyplývá, že ve srovnání s 1. pololetím roku 2002 **poklesl počet obyvatel ve věku 15 – 59 let**, celkem o 1,7 tisíc, pokles počtu žen činil 0,7 tisíc (výrazný podíl na tomto poklesu mají, jak je uvedeno výše, mladí do 29 let). **Počet osob zaměstnaných ve věku 60+ se zvýšil**, toto zvýšení představovalo **celkem 11,0 tisíc osob**, přičemž **počet žen se zvýšil o 3,3 tisíc**. Projevuje se zde postupné prodlužování věkové hranice pro odchod do důchodu, nižší nárůst počtu žen souvisel s jejich dřívějším odchodem do důchodu.

V souladu s vývojem počtu osob tvořících zdroje pracovních sil se vyvíjel i **počet ekonomicky aktivních osob** (jež tvoří zaměstnaní a nezaměstnaní). V 1. pololetí 2003 ve srovnání s 1. pololetím 2002 **zaznamenal nárůst o 8,2 tisíc osob**, přičemž **počet žen vzrostl o 14,4 tisíc**. V uvedeném období došlo k nárůstu počtu nezaměstnaných o 11,6 tisíc osob (nárůst počtu nezaměstnaných žen o 17,2 tisíc). Celkový počet zaměstnaných poklesl o 3,4 tisíc osob (pokles počtu žen činil 2,8 tisíc), ale (jak je uvedeno v předchozím textu) počet zaměstnaných starších 60 let se zvýšil.

Počet ekonomicky neaktivních osob ve věku 15 – 59 let vzrostl v meziročním srovnání **minimálně, a to o 1 tisíc osob, tj. o 0,1 %** (počet žen poklesl o 13,2 tisíc). Z tohoto nárůstu činil počet osob připravujících se na povolání 11,8 tisíc osob (počet žen vzrostl o 3,5 tisíce), největší zvýšení bylo v tomto období zaznamenáno u studentů vysokých škol o 6,9 tisíc osob, tj. 3,3 % (z toho u žen 5,2 tisíc osob). Pokles byl zaznamenán pouze v kategorii žáci SOU o 9,8 tisíc osob (počet dívek poklesl o 4,0 tisíce). K poklesu došlo meziročně též v kategorii důchodců, a to o 24,4 tisíc osob (z toho počet žen poklesl o 16,1 tisíc). Důvodem je pokles žadatelů o předčasný důchod a taky prodlužující se hranice pro odchod do důchodu.

Míra ekonomické aktivity podle věku a pohlaví v 1. pololetí roku 2003 (v %)

tab. č. 3

Pohlaví	Celkem	Věková skupina			
		15 až 29	30 až 44	45 až 59	60 +
Celkem	59,5	54,5	89,7	80,4	8,7
Muži	68,7	62,7	96,1	88,1	14,0
Ženy	50,9	45,9	83,1	73,0	5,0

Zdroj: ČSÚ - VŠPS

Míra ekonomické aktivity podle dosaženého vzdělání a pohlaví v 1. pololetí roku 2003 (v %)

tab. č. 4

Pohlaví	Celkem	Dosažené vzdělání			
		základní	střední bez maturity	střední s maturitou	vysokoškolské
Celkem	59,5	22,4	69,2	68,1	78,5
Muži	68,7	26,3	77,2	73,3	81,9
Ženy	50,9	20,4	58,1	64,2	74,0

Zdroj: ČSÚ - VŠPS

Míra ekonomické aktivity v 1. pololetí 2003 (počet ekonomicky aktivních dělený počtem všech osob starších 15-ti let, vyjádřený v %) **činila 59,5 %** a proti stejnému období roku 2002 se snížila o 0,1 procentního bodu. Míra ekonomické aktivity mužů (68,7 %) tradičně převyšovala míru ekonomické aktivity žen (50,9 %). Nejvyšší míru ekonomické aktivity dosahují věkové skupiny 30 - 44 let. Z hlediska stupně dosaženého vzdělání měly v 1. pololetí roku 2003 nejvyšší míru ekonomické aktivity osoby s vysokoškolským vzděláním, nejnižší vykazovaly osoby se základním vzděláním.

V 1. pololetí roku 2003 činil průměrný počet zaměstnaných ve všech sférách národního hospodářství **4 740,0 tisíc osob**, tj. **46,5 % obyvatel** tohoto státu. Ve srovnání se stejným obdobím minulého roku **tento počet poklesl o 3,4 tisíc**, tj. o 0,1 %. Jejich **podíl** na celkovém počtu obyvatel **se meziročně nezměnil**.

Z regionálního hlediska největší pokles zaměstnanosti byl zaznamenán v Moravskoslezském a Ústeckém kraji (o 9,2 tisíc, resp. o 6,6 tisíc). Naopak k největšímu nárůstu zaměstnanosti došlo ve Zlínském a Středočeském kraji (o 7,2 tisíc, resp. o 5,0 tisíc).

Vývoj zaměstnanosti v 1. pololetí roku 2002 a 2003

tab. č. 5

	2002		2003		Rozdíl 03-02	Index 03/02
	1. - 2. čtvrtletí		1. - 2. čtvrtletí			
	tisíc	%	tisíc	%		
Zaměstnaní celkem	4 743,4	100,0	4 740,0	100,0	-3,4	99,9
z toho: - ženy	2 057,3	43,4	2 054,5	43,3	-2,8	99,9
<u>z celku:</u>						
- osoby se ZPS	91,6	1,9	97,7	2,1	6,1	106,7
z toho TZP	12,9	0,3	15,5	0,3	2,6	120,2
- ve věku 60+	151,9	3,2	162,9	3,4	11,0	107,2
- mající druhé (další) zaměstnání	112,4	2,4	122,1	2,6	9,7	108,6
- úvazek na dobu neurčitou nebo jako podnikatel	4 400,1	92,8	4 361,9	92,0	-38,2	99,1
- úvazek na dobu určitou	335,9	7,1	364,7	7,2	28,8	108,6
- na plnou pracovní dobu	4 510,3	95,1	4 507,5	95,1	-2,8	99,9
- na zkrácenou pracovní dobu	229,3	4,8	231,2	4,9	1,9	100,8
- <i>podzaměstnaní¹⁾</i>	x	x	51,1	1,1	x	x

Zdroj: ČSÚ - VŠPS

¹⁾ Podzaměstnaní jsou podle metodiky ILO všechny osoby, které pracují ve svém hlavním zaměstnání na částečný úvazek nebo méně než 40 hodin týdně, přejí si pracovat vyšší počet hodin než ve stávajících zaměstnáních a jsou schopny vykonávat větší počet hodin do 14 dnů.

Zaměstnanost žen dosáhla v 1. pololetí 2003 **2054,5 tisíc**, tj. 43,3 % z celkové zaměstnanosti v ČR. Podíl zaměstnaných žen na počtu žen starších 15-ti let je 46,0 %. Ve srovnání s předchozím rokem **se zaměstnanost žen snížila o 2,8 tisíc** a jejich podíl na zaměstnanosti poklesl o 0,1 procentního bodu.

Zaměstnanost osob se ZPS se ve sledovaném období průběžně zvyšovala. V 1. pololetí 2003 **činila 97,7 tisíc**, což je proti stejnému období minulého roku **nárůst o 6,1 tisíc**. Ve srovnání se stejným obdobím minulého roku tak došlo k nárůstu zaměstnanosti osob se ZPS o 6,7 % (u žen došlo k poklesu o 0,6 tisíc osob, tj. 1,4 %). Pokračoval tak trend z roku 2002, kdy nabyla účinnosti nová opatření na podporu zaměstnávání osob se ZPS (zejména u zaměstnavatelů zaměstnávajících více než 50 % občanů se ZPS z celkového počtu zaměstnanců). Tato opatření se odrazila ve zvýšené zaměstnanosti občanů se ZPS, kteří ale nemuseli přijít z evidence ÚP. V nárůstu počtu zaměstnaných osob se ZPS se rovněž odrazilo zrušení věkové hranice 65 let pro uznání statutu ZPS.

Míra zaměstnanosti obyvatelstva ve věku 15 - 64 let v současné době **činí 65,1 %** a proti stejnému období loňského roku je o 0,2 procentního bodu nižší. Největší vliv na její pokles mělo snížení míry zaměstnanosti v nejmladší věkové skupině 15 – 24 let, což souvisí s vyšším počtem mladých lidí v přípravě na povolání. **Míra zaměstnanosti žen je na úrovni 56,6 %** (snížení o 0,3 p.b.) a míra zaměstnanosti **mužů** na úrovni **73,6 %** (snížení o 0,2 p.b.). Míra zaměstnanosti **starších lidí** (55 - 64 let) **je 42,1 %** (zvýšení o 2,3 p.b.). Lze předpokládat, že bude v dalším období narůstat, mimo jiné i prodlužující se věkovou hranicí pro odchod do důchodu.

Míra zaměstnanosti obyvatelstva ve věku 15 - 64 let

tab. č. 6

Pohlaví	Celkem	Věková skupina		
		15 až 24	25 - 54	55 – 64
Celkem	65,1	31,8	82,0	42,1
Muži	73,6	36,0	89,7	57,6
Ženy	56,6	27,4	74,1	28,1

Počet osob pracujících na dobu určitou v hlavním zaměstnání (bez nezjištěných případů druhu smlouvy na dobu určitou), včetně práce dočasné, příležitostní a sezónní, a dalších časově omezených smluv **se** v 1. pololetí 2003

meziročně **zvýšil** o 28,8 tisíc **na 364,7 tisíc**, což v relativním vyjádření představuje 8,6 %. Naopak počet zaměstnaných „**s pracovními úvazky na dobu neurčitou nebo jako podnikatel**“ v porovnávaném období poklesl **o 38,2 tisíc osob na 4 361,9 tisíc**, tj. o 0,9 % (součet zaměstnaných podle druhu úvazku v tabulce č. 5 se liší od celkové zaměstnanosti o nezjištěné případy druhu úvazku).

Na plnou pracovní dobu pracovalo ve svém hlavním zaměstnání **4 507,5 tisíc osob**, tj. **o 2,8 tisíc osob méně** než v 1. pololetí roku 2002 (z toho žen o 3,0 tisíce méně), na zkrácenou pracovní dobu pracovalo 231,2 tisíc osob, tj. o 1,9 tisíc více. Tři čtvrtiny zaměstnaných na zkrácenou pracovní dobu jsou ženy.

Podle postavení v hlavním zaměstnání tvořili v 1. pololetí 2003 **nejpočetnější skupinu zaměstnanci pracující za mzdu**, jejich počet činil **3 898,7 tisíc osob**. Ve srovnání se stejným obdobím roku 2002 **poklesl jejich počet o 70,2 tisíc**, jejich **podíl na zaměstnanosti poklesl o 1,4 procentního bodu na 82,3 %**. **Ženy pracující za mzdu tvořily** ve sledovaném období **87,9 % všech zaměstnaných žen**, jejich **počet se v tomto období snížil o 29,0 tisíc a jejich podíl poklesl o 1,3 bodu**.

Ve skupině **podnikatelů bez zaměstnanců** (pracující na vlastní účet) byl opět zaznamenán nárůst, jejich počet dosáhl v hodnoceném pololetí **578,0 tisíc a meziročně se tak zvýšil o 54,3 tisíc**. Jejich **podíl na zaměstnanosti se zvýšil o 1,2 bodu na hodnotu 12,2 %**.

Výše uvedený vývoj počtu zaměstnanců a počtu podnikatelů bez zaměstnanců svědčí o velmi častém používání tzv. „Švarc-systému“.

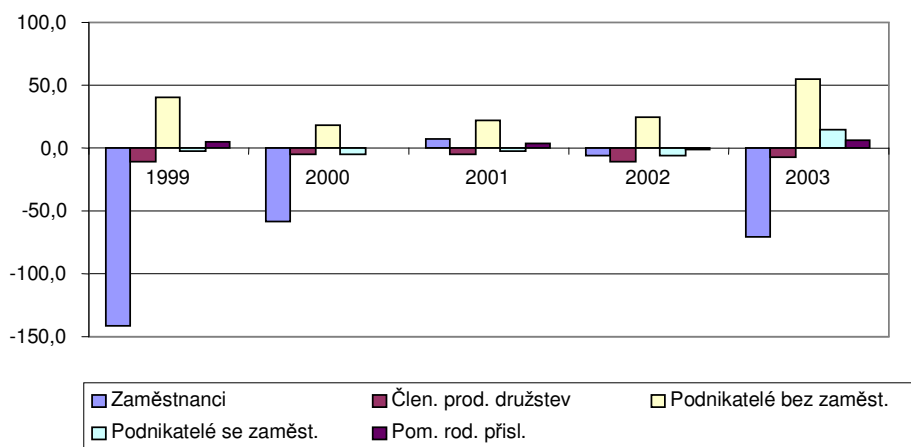
Počty zaměstnaných podle postavení v hlavním zaměstnání

tab. č. 7

	2002		2003		Rozdíl 03 - 02	Index 03/02
	1. - 2. čtvrtletí		1. - 2. čtvrtletí			
	tisíc	%	tisíc	%		
Zaměstnanci	3 968,9	83,7	3 898,7	82,3	-70,2	98,2
Členové produkčních družstev	36,7	0,8	28,8	0,6	-7,9	78,5
Podnikatelé bez zaměstnanců	523,7	11,0	578,0	12,2	54,3	110,4
Podnikatelé se zaměstnanci	185,6	3,9	200,4	4,2	14,8	108,0
Pomáhající rodinní příslušníci	27,8	0,6	33,8	0,7	6,0	121,6
Nezjištěno	0,8	0,0	0,3	0,0	-0,5	37,5
C e l k e m	4 743,4	100,0	4 740,0	100,0	-3,4	99,9

Zdroj: ČSÚ – VŠPS

Postavení v zaměstnání - rozdíly mezi 1. pololetími jednotlivých let (v tis. osob)



Zdroj: ČSÚ – VŠPS

V hodnoceném období **došlo též k meziročnímu nárůstu počtu podnikatelů se zaměstnanci** (zaměstnavatelů), a to **o 14,8 tisíc** (z toho u žen pouze 0,1 tisíc). **Počet těchto podnikatelů** činil v tomto období **200,4 tisíc** (z toho 42,8 tisíc žen). Jejich **podíl** na celkové zaměstnanosti činil **4,2 %**, tj. nárůst o 0,3 p.b. K poklesu zaměstnanosti došlo meziročně **u členů produkčních družstev**, a to **o 7,9 tisíc na 28,8 tisíc** (z toho ženy minimální nárůst o 0,1 tisíc na 11,1 tisíc). V 1. pololetí roku 2003 dosáhl počet **všech podnikatelů včetně pomáhajících rodinných příslušníků 812,2 tisíc** a jejich **podíl** na zaměstnanosti **představuje 17,1%**. V meziročním srovnání se **zvýšil podíl** těchto osob na počtu osob s jediným nebo hlavním zaměstnáním **o 1,6 bodu**.

Nárůst počtu zaměstnanců včetně členů produkčních družstev byl zaznamenán pouze ve Zlínském kraji (o 4,3 tisíc), v ostatních krajích došlo k jejich poklesu. Nejvyšší pokles byl v Ústeckém kraji (o 17,1 tisíc). K nárůstu počtu podnikatelů se zaměstnanci i bez zaměstnanců a pomáhajících rodinných příslušníků došlo ve všech krajích. Nejvyšší nárůst byl zaznamenán v Jihomoravském a Ústeckém kraji (o 13,8 tisíc, resp. o 10,5 tisíce).

**Přírůstek (úbytek) počtu osob v hlavním zaměstnání podle postavení
v zaměstnání (krajské členění)**

tab. č. 8

	2002 1. - 2. čtvrtletí tisíc	2003 1. - 2. čtvrtletí tisíc	Rozdíl 02-03			
			celkem		z toho	
			tisíc	%	Zaměstnanci vč. členů prod. družstev	Podnikatelé (vč. pom. rod. příslušníků.)
Celkem ČR	4 743,4	4 740,0	-3,4	100,0	-78,1	75,1
Hl. m. Praha	604,5	608,1	3,6	12,8	-2,0	5,8
Středočeský kraj	544,3	549,3	5,0	11,6	-4,7	9,5
Jihočeský kraj	296,4	297,0	0,6	6,3	-0,7	1,3
Plzeňský kraj	266,8	263,0	-3,8	5,5	-4,7	0,9
Karlovarský kraj	144,8	147,7	2,9	3,1	-0,8	3,6
Ústecký kraj	356,6	350,0	-6,6	7,4	-17,1	10,5
Liberecký kraj	205,5	202,9	-2,6	4,3	-7,0	4,6
Královéhradecký kraj	261,1	260,2	-0,9	5,5	-8,0	7,1
Pardubický kraj	231,5	233,1	1,6	4,9	-5,1	6,7
Vysočina	240,1	236,0	-4,1	5,0	-5,4	1,2
Jihomoravský kraj	508,3	508,5	0,3	10,7	-13,6	13,8
Olomoucký kraj	284,8	287,6	2,8	6,1	-3,3	6,1
Zlínský kraj	262,0	269,2	7,2	5,7	4,3	2,9
Moravskoslezský kraj	536,7	527,6	-9,2	11,1	-10,1	1,1

Zdroj: ČSÚ - VŠPS

Počet zaměstnaných s druhým zaměstnáním se v 1. pololetí roku 2003 zvýšil o **9,7 tisíc osob** na hodnotu **122,1 tisíc** (z toho počet žen se zvýšil o 6,7 tisíc).

Struktura ekonomického postavení osob v druhém zaměstnání je odlišná od struktury jejich postavení v hlavním zaměstnání. **Počet zaměstnanců tvoří 40,7 %** všech osob v druhém zaměstnání, **podíl podnikatelů včetně pomáhajících rodinných příslušníků je 59,1 %**.

Podle statistiky z výsledků podnikového zjišťování² **poklesla** meziročně **zaměstnanost ve velkých organizacích** o 38,6 tisíc osob **z 3 262,6 tisíc na 3 224,0 tisíc osob**, přičemž pokles z hlediska typu hospodaření byl zaznamenán v státních, soukromých, ostatních a družstevních ekonomických subjektech. Nárůst byl u komunálních ekonomických subjektů. Podíl zaměstnanosti představuje ve státních subjektech 16,9 %, v družstevních 2,9 %, v soukromých 33,6 %, v komunálních 15,6 % a v ostatních ekonomických subjektech 31,0 %.

Na volných pracovních místech, které není možno obsadit občany ČR, jsou zaměstnáváni cizí státní příslušníci. K 30. 6. 2003 pracovalo na našem území

² Ekonomické subjekty podnikatelské sféry s 20 a více zaměstnanci (v peněžnictví a pojišťovnictví bez ohledu na počet zaměstnanců) a všechny organizace nepodnikatelské sféry. Od 1. čtvrtletí 2003 došlo k rozšíření okruhu zahrnovaných subjektů o dříve nepublikovanou část resortu Ministerstva obrany a Ministerstva vnitra.

45 040 cizích státních příslušníků na základě povolení k zaměstnání vydaných úřady práce. Ve srovnání se stejným obdobím minulého roku se počet povolení vydaných pro práci cizinců **zvýšil o 1 273**. Nejvíce vzrostl počet vydaných povolení pro občany Ukrajiny (o 1 432).

K 30. 6. 2003 jednotliví zaměstnavatelé nahlásili k registraci na úřadech práce **56 839 občanů SR pracujících v ČR**.

Na úseku vzájemného zaměstnávání občanů je mezi ČR a SR i nadále zachován volný pohyb pracovních sil. Pro umístování občanů SR na trhu práce v naší republice stále platí zvláštní režim, kdy k zaměstnávání se nevyžaduje udělení povolení k zaměstnání, zaměstnavatel má však povinnost provést registraci, případně zajistit informaci u příslušného úřadu práce.

V ČR pracují **cizinci rovněž jako podnikatelé** na základě živnostenského oprávnění. Počet **cizinců - podnikatelů** se v porovnávaných obdobích **snížil o 548 na 60 340 osob**. Vydávání živnostenských oprávnění je v kompetenci MPO.

2. Sektorová a odvětvová struktura zaměstnanosti

Zaměstnanost se absolutně i relativně zvýšila pouze v terciárním sektoru, ale absorpční schopnost této sféry nestačila pokrýt růst nezaměstnanosti.

V primárním sektoru (zemědělství) poklesla v 1. pololetí 2003 zaměstnanost na 213,7 tisíc osob, tj. pokles o 14,3 tisíc osob. Podíl primárního sektoru na celkové zaměstnanosti činí 4,5 %, poklesl ve srovnání s 1. pololetím 2002 o 0,3 bodu.

Sektorová struktura zaměstnanosti

tab. č. 9

	2002 1. - 2. čtvrtletí		2003 1. - 2. čtvrtletí		Rozdíl 03 - 02	Index 03/02
	tisíc	%	tisíc	%		
CELKEM	4 743,4	100,0	4 740,0	100,0	-3,4	99,9
I. sektor	228,0	4,8	213,7	4,5	-14,3	93,7
II. sektor	1 889,8	39,8	1 869,5	39,4	-20,3	98,9
<i>V tom: průmysl</i>	1 471,3	31,0	1 430,7	30,2	-40,6	97,2
<i>stavebnictví</i>	418,5	8,8	438,9	9,2	20,3	104,9
III. sektor	2 625,6	55,4	2 656,8	56,1	31,2	101,2

Zdroj: ČSÚ - VŠPS

V sekundárním sektoru (průmysl, vč. stavebnictví) **dosáhla** zaměstnanost v hodnoceném období **1869,5 tisíc osob**, tj. **pokles** zaměstnanosti **o 20,3 tisíc osob**. **Podíl** tohoto sektoru je **39,4 %** a **snížení** proti stejnému období roku 2002 představuje **0,4 bodu**.

Na poklesu zaměstnanosti sekundárního sektoru se výrazně podílel **průmysl**, který zaznamenal v hodnoceném období meziroční **pokles o 40,7 tisíc osob** na celkových **1 430,6 tisíc**. Největší **absolutní pokles** byl zaznamenán **ve zpracovatelském průmyslu** a to **o 18,3 tisíce osob**, ale **relativně nejvyšší úbytek** zaměstnanosti byl zaznamenán **v odvětví dobývání nerostných surovin** (o 12,1 tisíc, tj. o 19,0 %) a **v odvětví výroby a rozvodu elektřiny, plynu a vody** (o 10,2 tisíc, tj. o 12,0 %). Podíl průmyslu na celkové zaměstnanosti se snížil o 0,8 bodu na 30,2 %, Stavebnictví **nárůstem zaměstnanosti absolutně 20,3 tisíci osob** na celkových **438,9 tisíc osob** (nárůst o 4,9 %) zmírnilo pokles zaměstnanosti v tomto sektoru. **Podíl stavebnictví na celkové zaměstnanosti se zvýšil na 9,2 %**, tj. o 0,4 p.b.

V terciárním sektoru (služby) **vzrostla** zaměstnanost proti 1. pololetí roku 2002 **o 31,2 tisíc osob** (nárůst o 1,2 %) **na 2 656,8 tisíc osob** (včetně 0,9 tisíc případů nezjištěné sektorové příslušnosti). **Podíl** tohoto sektoru na celkové zaměstnanosti je **56,1 %**, tj. nárůst o 0,7 p.b.. K odvětvím terciárního sektoru, ve kterých došlo proti předchozímu období v 1. pololetí 2003 **k nárůstu zaměstnanosti**, patří **odvětví nemovitostí, pronájmu a služeb pro podniky, výzkumu a vývoje** (o 24,1 tisíc osob), **obchod, opravy motorových vozidel a spotřebního zboží** (o 15,6 tisíc osob), a dále **ostatní veřejné, sociální a osobní služby** (o 13,6 tisíc osob). Naopak, **k největšímu meziročnímu poklesu** počtu zaměstnaných **došlo ve školství** (o 12,8 tisíc osob) a **dopravě, skladování a spojích** (o 12,7 tisíc osob).

3. Kvalifikační struktura zaměstnanosti

Vývoj zaměstnanosti podle dosaženého vzdělání odpovídá vývoji kvalifikační struktury obyvatelstva. **Kvalifikační struktura obyvatelstva České republiky** staršího 15 let **se** v současnosti **vyznačuje vysokým podílem osob se středním vzděláním** (bez maturity a s maturitou) **a nižším podílem osob se vzděláním vyšším a základním**. V kategorii osob se základním vzděláním je nejvyšší počet i podíl ve věkové skupině 45 - 59 let. Osoby se středoškolským vzděláním

a vzděláním vysokoškolským jsou především zastoupeny ve věkové skupině nad 30 let.

Kvalifikační struktura obyvatelstva a zaměstnaných

tab. č. 10

	Obyvatelstvo 15+				Zaměstnaní			
	2002	2003	Rozdíl	Index	2002	2003	Rozdíl	Index
	1. - 2. čtvrtletí		03-02	03/02	1. - 2. čtvrtletí		03-02	03/02
	v tisících				v tisících			
Celkem	8 591,9	8 620,8	28,9	100,3	4 743,4	4 740,0	-3,4	99,9
z toho:								
Základní	1 921,9	1 866,9	-55,0	97,1	349,3	327,7	-21,6	93,8
střední bez maturity	3 205,9	3 263,3	57,4	101,8	2 056,6	2 074,6	18,0	100,9
střední s maturitou	2 635,4	2 645,7	10,3	100,4	1 708,9	1 704,8	-4,1	99,8
Vysokoškolské	807,8	818,1	10,3	101,3	626,8	629,0	2,2	100,4

Zdroj: ČSU - VŠPS

Nárůst zaměstnanosti podle vzdělanostní struktury **byl zaznamenán u osob se středním vzděláním bez maturity** (o 18,0 tisíc) **a** u osob s **vysokoškolským vzděláním** (o 2,2 tisíc). **Pokles** zaměstnanosti byl zaznamenán **u osob se základním vzděláním** (o 21,6 tisíc), především ve věkové skupině zaměstnaných 45-59 let, resp. 30 - 44 let, a osob **se středním vzděláním s maturitou** (o 4,1 tisíc). Uvedené změny v zaměstnanosti podle kvalifikace souvisejí spíše se změnami kvalifikační struktury obyvatelstva ve vazbě na demografické změny, než s bezprostředním vývojem na trhu práce.

4. Insolvence

S účinností od 1. července 2000 je v platnosti zákon č. 118/2000 Sb., o ochraně zaměstnanců při platební neschopnosti zaměstnavatele a o změně některých zákonů, podle něhož mají zaměstnanci v rozsahu a za podmínek stanovených tímto zákonem právo na uspokojení splatných mzdových nároků nevyplacených jim jejich zaměstnavatelem, který je v platební neschopnosti. Tyto splatné mzdové nároky jsou těmto zaměstnancům vypláceny prostřednictvím úřadů práce.

V 1. pololetí 2003 vyřídily úřady práce ve smyslu tohoto zákona **žádosti 5 070 zaměstnanců z 331 firem** oproti 3 803 vyřízeným žádostem v 1. pololetí 2002

(tj. nárůst o 33,3 %)

Ze státního rozpočtu se k 30. červnu 2003 vyplatilo žadatelům, jejichž žádosti o uspokojení splatných mzdových nároků nevyplacených jim jejich zaměstnavatelem byly vyřízeny, **100 065 tisíc Kč** oproti 62 491 tisíc Kč v 1. pololetí 2002. To znamená, že **v 1. pololetí 2003 se** ve finančním objemu **přiznalo o 37 574 tisíc Kč** více než v 1. pololetí 2002 (tj. nárůst o 60,1 %). **Průměrná výše** mzdových nároků vyplacených jednomu **žadateli byla 19 737 Kč**. V 1. pololetí 2003 **průměrná výše vyplacených mzdových nároků** jednomu žadateli **vzrostla oproti** 1. pololetí 2002 z 16 432 Kč **o 3 305,- Kč** (tj. o 20,1%).

Průměrný počet vyřízených žádostí činil **845** za měsíc (v 1. pololetí 2002 to bylo 634 žádostí za měsíc). **Průměrný objem finančních prostředků** za 1 měsíc činil **16 678 tisíc Kč** (v 1. pololetí 2002 představoval průměrný objem finančních prostředků za 1 měsíc 10 415 tisíc Kč).

Z celkového počtu vyřízených žádostí v 1. pololetí 2003 připadlo na tyto úřady práce: Praha hl. m. - 761 vyřízených žádostí, Brno-město - 356, Praha-západ - 353, Domažlice - 336 a Zlín - 277.

II. Nezaměstnanost

1. Vývoj nezaměstnanosti v 1. pololetí 2003

Trend vývoje **nezaměstnanosti** charakteristický pro 1. pololetí každého roku byl zaznamenán i v **1. pololetí 2003**. Po lednovém nárůstu nezaměstnanosti **měl vývoj nezaměstnanosti klesající charakter** a stejně jako v 1. pololetí 2002 se zastavil v květnu. **V červnu došlo** k meziměsíčnímu **nárůstu** míry nezaměstnanosti o 0,1 procentního bodu. Meziměsíční nárůst celkového počtu nezaměstnaných v červnu představoval 4,2 tisíc osob, přičemž o 2,9 tisíc vzrostl počet absolventů a mladistvých po ukončení povinné školní docházky.

Na rozdíl od předchozího roku míra nezaměstnanosti dosahovala v 1. pololetí 2003 o 0,8 až 0,9 procentního bodu vyšších hodnot. Důvodem byly vyšší hodnoty nezaměstnanosti na přelomu roku. V roce 2002 **nezaměstnanost poklesla** z lednových 9,4 % na 8,7 % v červnu, **v roce 2003 z lednových 10,2 % na 9,5 % v červnu**, v obou letech **o 0,7 bodu**. Pokud srovnáváme pokles **za pololetí**, tj. od prosince do června, **tak v roce 2002 představoval pokles 0,2 bodu a v roce 2003 0,3 bodu**. Nejvyšší meziměsíční pokles nezaměstnaných byl v 1. pololetí 2003 zaznamenán v dubnu, a to o 18,8 tisíc osob.

Míra nezaměstnanosti k 30. 6. 2003 meziročně vzrostla o 0,8 bodu, na 9,5 %. **Průměrná míra nezaměstnanosti v 1. pololetí 2002 představovala 9,0 %, zatímco v 1. pololetí 2003 dosáhla úrovně 9,9 %.**

Počet uchazečů a míra evidované nezaměstnanosti

tab. č. 12

	31.12. 2002	31.1. 2003	28.2. 2003	31.3. 2003	30.4. 2003	31.5. 2003	30.6. 2003	1.pol.2003 průměr
Uchazeči o zaměstnání (v tis.)	514,4	539,0	538,1	528,2	509,4	496,8	501,0	519,9
V tom ženy	257,4	264,3	262,0	257,9	253,3	250,5	255,3	257,4
muži	257,0	274,7	276,1	270,3	256,1	246,3	245,7	262,5
Míra nezaměstnanosti (v %)	9,8	10,2	10,2	10,0	9,6	9,4	9,5	9,9
V tom ženy	11,2	11,4	11,3	11,1	10,9	10,8	11,0	11,1
muži	8,7	9,3	9,3	9,1	8,6	8,4	8,3	8,9

Vzhledem k výše uvedenému, přes pokles míry nezaměstnanosti v období od února do května 2003, byl **počet registrovaných nezaměstnaných k 30. červnu 2003 ve srovnání se stejným obdobím předchozího roku vyšší o 46,7 tisíc osob,**

tj. o **10,3 %**. Průměrný počet nezaměstnaných byl v 1. pololetí 2003 519,9 tisíc osob, tj. o 51,9 tisíc více než v 1. pololetí 2002.

V průběhu 1. pololetí 2003 **se s poklesem absolutního počtu uchazečů o zaměstnání snižoval též počet osob pobírajících příspěvek** před nástupem do zaměstnání (hmotné zabezpečení – dále jen HZ). Výjimkou byl, jako v předchozích letech, měsíc červen, kdy do evidence ÚP přichází větší počet nových uchazečů, zejména absolventů škol. Tito uchazeči o zaměstnání patří do kategorie, jimž náleží HZ vzhledem k tomu, že se jim doba studia (přípravy pro povolání) započítává jako doba zaměstnání. Dynamika poklesu byla rychlejší než pokles celkového počtu uchazečů, a tak relativní **podíl uchazečů s příspěvkem na celkovém počtu uchazečů poklesl z 38,4 % v lednu na 32,2 % v květnu. V červnu 2003 se zvýšil podíl uchazečů s hmotným zabezpečením na 33,0 %.**

Uchazeči o zaměstnání pobírající příspěvek před nástupem do zaměstnání

tab. č. 13

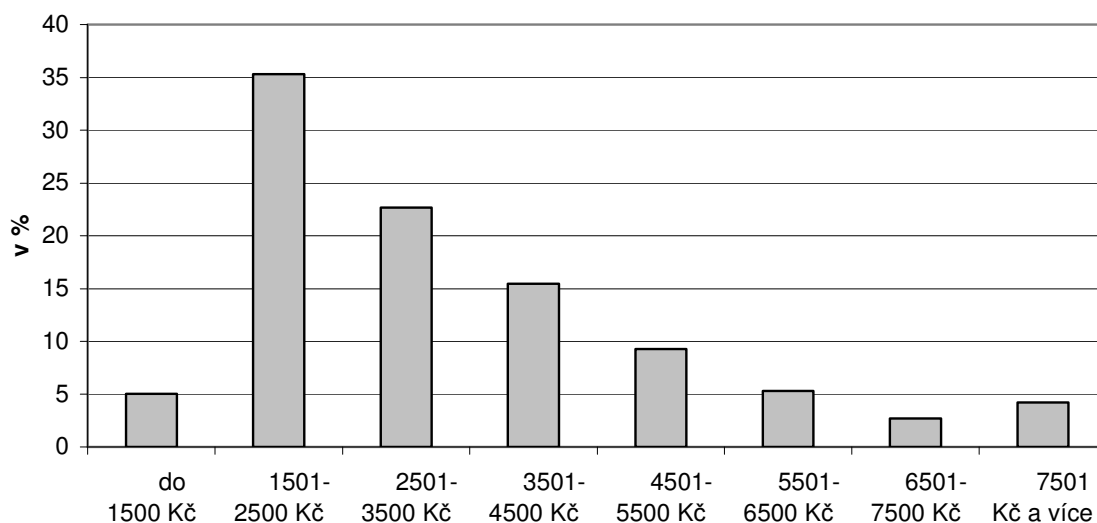
	31.12. 2002	31.1. 2003	28.2. 2003	31.3. 2003	30.4. 2003	31.5. 2003	30.6. 2003	1.pol.2003 průměr
Celkový počet uchazečů (v tis.)	514,4	539,0	538,1	528,2	509,4	496,8	501,0	519,9
v tom ženy	257,4	264,3	262,0	257,9	253,3	250,5	255,3	257,4
muži	257,0	274,7	276,1	270,3	256,1	246,3	245,7	262,5
Podíl žen (v%)	50,0	49,0	48,7	48,8	49,7	50,4	51,0	49,1
Podíl mužů v (%)	50,0	51,0	51,3	51,2	50,3	49,6	49,0	50,9
Pobírající příspěvek (v tis.)	192,6	206,7	202,1	182,8	169,3	159,9	165,6	183,3
v tom ženy	95,7	98,8	95,4	86,9	83,5	81,1	86,1	89,4
muži	96,9	107,9	106,7	95,9	85,8	78,8	79,5	93,9
Podíl (v %)	37,4	38,4	37,6	34,6	33,2	32,2	33,0	35,2
Podíl žen (v%)	37,2	37,4	36,4	33,7	33,0	32,4	33,7	34,7
Podíl mužů (v %)	37,7	39,3	38,6	35,5	33,5	32,0	32,3	35,8

Po celé 1. pololetí 2003 byl, v důsledku vyššího celkového počtu uchazečů a přibližně stejného počtu nově hlášených uchazečů (viz. část II.2), **podíl uchazečů s příspěvkem na celkovém počtu uchazečů nižší než v 1. pololetí 2002.** Zatímco v 1. pololetí 2002 představoval tento podíl uchazečů 35,6 %, v 1. pololetí 2003 klesl na 35,2 %. Ve druhém pololetí 2003 lze očekávat zvýšení počtu i podílu osob, kterým bude HZ vypláceno, a to v důsledku obvykle vyššího nárůstu počtu nově evidovaných uchazečů, zejména dalších absolventů škol (jako kategorie uchazečů s nárokem na HZ) a ukončování zaměstnání sezónního charakteru.

Průměrná výše hmotného zabezpečení před nástupem do zaměstnání vzrostla v 1. čtvrtletí tohoto roku na 3 347 Kč a ve 2. čtvrtletí dále vzrostla na 3 369 Kč, zatímco v roce 2002 představovala v 1. čtvrtletí 3 183 Kč a ve 2. čtvrtletí 3 215 Kč. Z celkového počtu uchazečů s hmotným zabezpečením pobírá 63 % hmotné zabezpečení nižší než 3 500 Kč.

Graf č. 2

Podíly uchazečů podle výše příspěvku k 30. 6. 2003



Rozdělení uchazečů podle výše příspěvku v nezaměstnanosti

tab. Č. 14

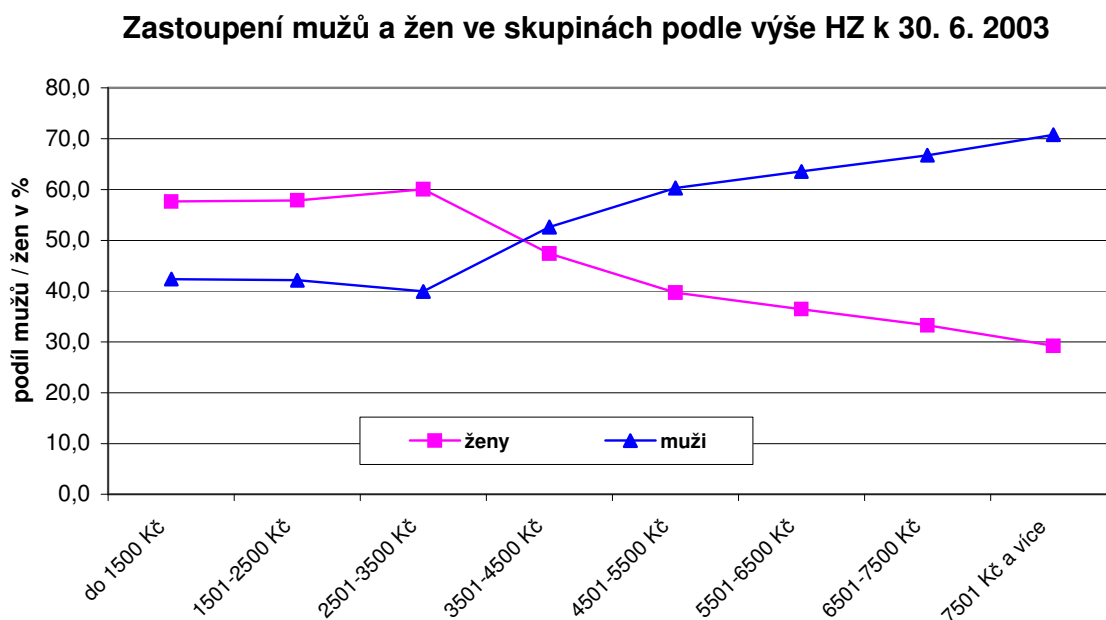
	k 30. 6. 2002				k 30. 6. 2003			
	v tisících		v %		v tisících		V %	
	Celkem	z toho ženy	Celkem	z toho ženy	Celkem	z toho ženy	Celkem	z toho ženy
Uchazeči s příspěvkem	155,1	80,8	100,0	52,1	165,6	86,1	100,0	52,0
v tom:								
do 1500 Kč	8,3	4,8	5,4	58,4	8,3	4,8	5,0	57,7
1501-2500Kč	61,0	35,4	39,3	58,0	58,5	33,8	35,3	57,9
2501-3500 Kč	33,6	19,6	21,6	58,3	37,6	22,5	22,7	60,0
3501-4500 Kč	23,2	10,6	15,0	45,5	25,6	12,1	15,5	47,4
4501-5500 Kč	13,0	5,2	8,4	39,7	15,3	6,1	9,3	39,7
5501-6500 Kč	7,1	2,5	4,6	35,7	8,8	3,2	5,3	36,4
6501-7500 Kč	3,6	1,1	2,3	31,8	4,5	1,5	2,7	33,2
7501 Kč a více	5,3	1,6	3,4	30,6	7,0	2,0	4,2	29,2

Podíly žen na celkovém počtu uchazečů jsou vypočteny z nezaokrouhlených čísel

Na nárůst průměrné výše HZ měl vliv nárůst mezd a rostoucí počet osob ve vyšších příjmových kategoriích přicházejících do evidence úřadů práce. Zatímco k 30. 6. 2002 dosáhlo horní hranice hmotného zabezpečení (2,5-násobek životního minima jednotlivé osoby, resp. 2,8-násobek v případě uchazeče zařazeného do rekvalifikace) 1 659 uchazečů (z toho 481 žen), k 30. 6. 2003 již 2 172 uchazečů o zaměstnání (z toho 628 žen). Příchod nových absolventů s nízkým HZ (vypočteným ze životního minima jednotlivé osoby) v červnu 2003 nárůst výše HZ pouze dočasně zpomalil.

Výše hmotného zabezpečení u žen je výrazně nižší než u mužů. Zatímco u žen byla průměrná výše hmotného zabezpečení ve 2. čtvrtletí 2003 pouze 3 062 Kč, u mužů 3 702 Kč (ve 2. čtvrtletí 2002 u žen 2 937 Kč, u mužů 3 518 Kč).

Graf č. 3



2. Toky nezaměstnanosti

K 31. 12. 2002 bylo v evidenci úřadů práce 514,4 tisíc uchazečů o zaměstnání, k 30. 6. 2003 poklesl jejich počet na 501,0 tisíc, což činí absolutní pokles o 13,4 tisíc osob (o 2,6 %). Ve srovnání se stejným obdobím minulého roku je počet uchazečů vyšší o 46,7 tisíc uchazečů.

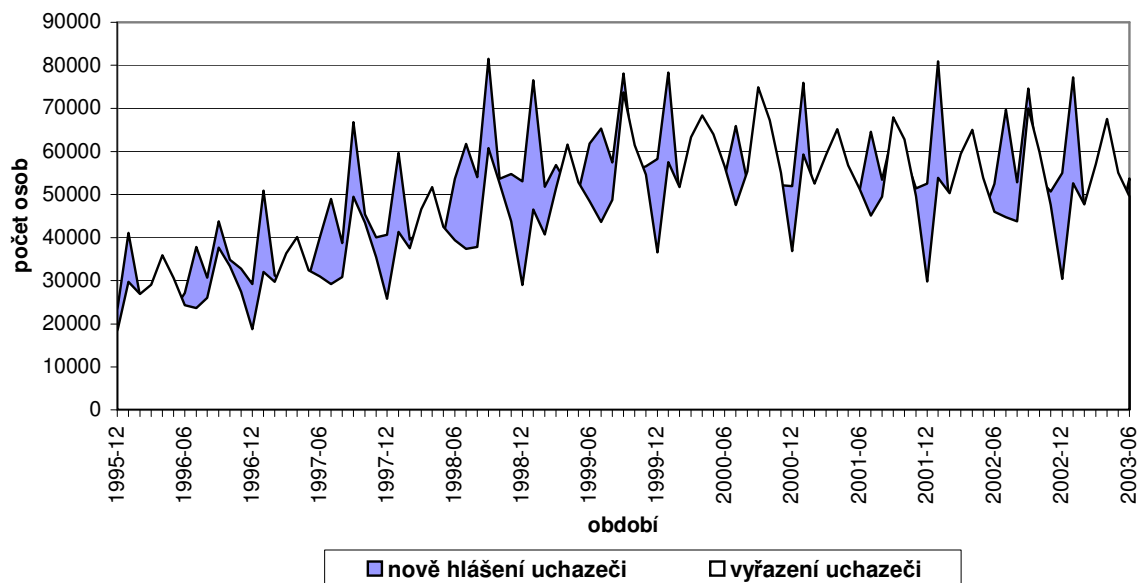
Toky evidované nezaměstnanosti (v tis. osob)

tab. č. 15

	I. pololetí 2002			I. pololetí 2003		
	Celkem	I.Q	II.Q	Celkem	I.Q	II.Q
Nově evidovaní	320,9	173,4	147,5	316,3	171,3	145,0
v tom: ženy	148,2	77,1	71,1	147,3	76,7	70,6
muži	172,7	96,3	76,4	169,0	94,6	74,4
Vyřazení celkem	328,5	163,6	164,9	329,8	157,5	172,3
z toho:						
Umístění ÚP	65,1	33,0	32,1	59,8	27,6	32,2
Umístění jinak	175,7	87,6	88,1	182,2	88,1	94,1
Vyřazení pro nespolupráci	32,5	15,3	17,2	28,6	13,1	15,5
Vyřazení – ženy	148,4	77,1	71,3	149,5	76,2	73,3
z toho:						
Umístěné ÚP	29,8	15,7	14,1	27,0	13,3	13,7
Umístěné jinak	80,6	42,0	38,6	82,8	42,8	40,0
Vyřazené pro nespolupráci	9,4	4,6	4,8	8,0	3,9	4,1
Vyřazení – muži	180,1	86,5	93,6	180,3	81,3	99,0
z toho:						
Umístěné ÚP	35,3	17,3	18,0	32,8	14,3	18,5
Umístěné jinak	95,1	45,6	49,5	99,4	45,3	54,1
Vyřazené pro nespolupráci	23,1	10,7	12,4	20,6	9,2	11,4

Graf č. 4

Vývoj počtu nově hlášených a vyřazených uchazečů



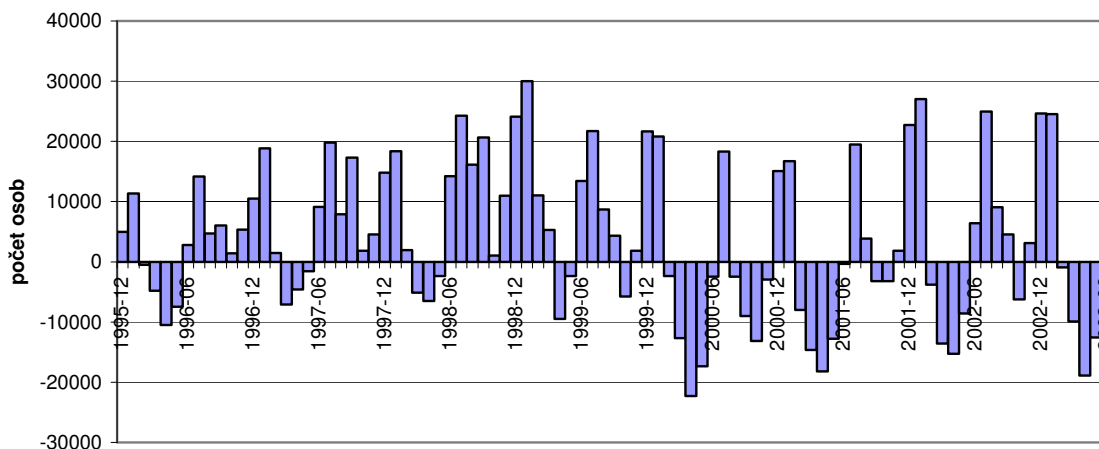
Zatímco v 1. polovině roku 2002 se **ucházelo nově o práci 320,9 tisíc osob**, v **1. pololetí 2003** jich bylo **316,3 tisíc**, tj. o 4,6 tisíc méně. Z evidence úřadů práce bylo za stejné období roku 2003 **vyřazeno 329,8 tisíc osob**, v prvním pololetí 2002 to bylo 328,5 tisíc, což představuje zvýšení počtu vyřazených uchazečů o 1,3 tisíc.

Z celkového počtu vyřazených uchazečů se v průběhu 1. pololetí 2003 vrátilo do zaměstnání 242,0 tisíc osob (tj. 73,4 %). Z tohoto počtu v 24,7 % případů umístily nezaměstnaného uchazeče na hlášené VPM přímo úřady práce. Počet osob, které byly „znovuzaměstnány“ v 1. pololetí 2003, je ve srovnání s 1. pololetím 2002 vyšší o 1,1 tisíc, jejich podíl na celkovém počtu vyřazených uchazečů se mírně zvýšil na 73,4 % (v 1. pololetí 2002 – 73,3 %).

Pro nespolupráci vyřadili pracovníci úřadů práce v 1. pololetí 2003 celkem 28,6 tisíc uchazečů, což je o 3,9 tisíc osob méně než v 1. pololetí 2002, kdy bylo takto vyřazeno celkem 32,5 tisíc uchazečů. Počet mužů vyřazených z tohoto důvodu je ve srovnání s počtem žen 2,6 násobný.

Graf č. 5

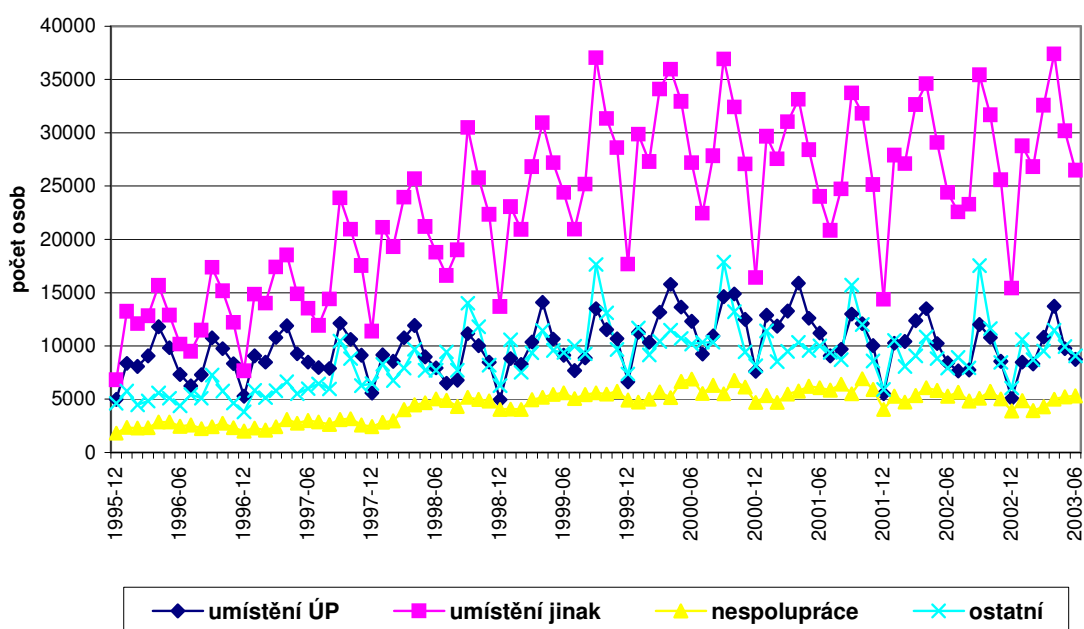
Bilance přírůstků a úbytků uchazečů v evidenci ÚP



Z tabulky č. 15 je též zřejmé, že rozdíly mezi jednotlivými čtvrtletími v počtech nově evidovaných a vyřazených jsou významné u mužů, přičemž je mezi těmito čtvrtletími viditelný pokles nově evidovaných a nárůst vyřazených. U žen mají mírně klesající tendenci jak nově hlášené, tak vyřazené, což může souviset i s charakterem sezónních prací.

Počet volných pracovních míst (VPM) hlášených na úřadech práce se v 1. pololetí 2003 s výjimkou měsíců února a dubna postupně zvyšoval. V meziročním srovnání je zaznamenán pokles - zatímco k 30. 6. 2002 bylo hlášeno 49,1 tisíc volných pracovních míst, k 30. 6. 2003 jich bylo evidováno 43,0 tisíc, tj. o 6,1 tisíc méně.

Důvody vyřazení uchazečů z evidence ÚP



Po celé 1. pololetí 2003 byly počty volných pracovních míst v meziročním srovnání nižší, přičemž pokles počtu VPM byl mírnější (v lednu 2003 o 11,4 tisíc míst méně než v lednu 2002, v červnu 2003 o 6,1 tisíc míst méně než v červnu 2002).

Mezi volnými místy stále **výrazně převažovala místa určená pro dělnické profese, především pro kvalifikované řemeslníky – 50,9 %, pro nekvalifikované a pomocné dělníky 12,1 %, pro provozní pracovníky ve službách a obchodě jich bylo 10,9 %. Ostatní místa byla určena pro administrativní, technické, zdravotnické, pedagogické pracovníky a pracovníky ve vědě a výzkumu – celkem 26,1 %**. Na meziročním poklesu počtu volných míst o 6,1 tisíc měl nejvyšší podíl pokles počtu míst pro kvalifikované dělníky (pokles o 3,9 tisíc).

Vzhledem k výše uvedenému trendu VPM a postupnému poklesu počtu uchazečů o zaměstnání v průběhu 1. pololetí 2003 mírně klesal **poměr počtu nezaměstnaných na 1 volné místo. Snížil se z 13,4 v lednu na 11,6 uchazeče na 1 VPM v červnu** (v 1. pololetí 2002 se pohybovaly hodnoty tohoto ukazatele v rozmezí od 9,8 v únoru do 9,1 v květnu).

Evidovaní uchazeči o zaměstnání a volná pracovní místa

tab. č. 16

	31.12. 2002	31.1. 2003	28.2. 2003	31.3. 2003	30.4. 2003	31.5. 2003	30.6. 2003	1.pol.2003 průměr
Uchazeči o zaměstnání (tis. osob)	514,4	539,0	538,0	528,2	509,4	496,8	501,0	519,8
Volná pracovní místa (tis. míst)	40,7	40,3	40,2	41,3	41,2	42,3	43,0	41,2
Počet uchazečů na jedno volné pracovní místo	12,7	13,4	13,4	12,8	12,4	11,7	11,6	12,6

Podle údajů v tabulce č. 15 o počtech umístěných uchazečů o zaměstnání je nesporné, že **na volném trhu práce je vyšší nabídka pracovních příležitostí než nabízejí úřady práce**. Zaměstnavatelé oznamují ve smyslu § 19 zákona č. 1/1991 Sb., o zaměstnanosti úřadům práce volná místa a také obsazení těchto volných míst, přičemž **pod volným místem se rozumí nově vytvořené nebo uvolněné místo, na které zaměstnavatel zamýšlí získat zaměstnance**. Je proto přirozené, že počet volných míst nahlášených na úřady práce, je ve srovnání s volným trhem práce podhodnocený.

Údaje o hlášených volných místech zmiňované v předchozí části jsou uváděny vždy ke konci příslušného období a nevypovídají o intenzitě tvorby a obsazování pracovních míst. **V průběhu 1. pololetí 2003 zaměstnavatelé nahlásili 115,6 tisíc volných míst jako nových nebo uvolněných, na druhé straně 47,3 tisíc míst bylo obsazeno a 66,2 tisíc bylo zrušeno**. Ve srovnání s 1. pololetím 2002 byl pohyb volných míst menší (v 1. pololetí 2002 počet nových a uvolněných míst 128,5 tisíc, počet obsazených míst 50,3 tisíc, počet zrušených 81,2 tisíc).

3. Struktura uchazečů o zaměstnání

Problémovými skupinami nezaměstnaných z pohledu uplatnění na trhu práce, resp. možnosti zprostředkování nebo nalezení zaměstnání, jsou i nadále vedle **zdravotně postižených občanů též mladí lidé, osoby s minimální kvalifikací, ženy - zejména s malými dětmi, občané starších věkových kategorií a dlouhodobě nezaměstnaní**.

Počet uchazečů o zaměstnání se zdravotním postižením vzrostl. Zatímco v červnu 2002 bylo v evidenci úřadů práce 62,9 tisíc osob se ZPS, jejich počet ke konci června 2003 vzrostl na 68,2 tisíc, tj. o 8,4 %. Problémy s umístováním

těchto uchazečů nadále přetrvávají i přes opatření přijímaná pro jejich zaměstnávání. **Počet pracovních míst evidovaných na ÚP pro tyto občany v 1. pololetí 2003 byl nižší než v 1. pololetí 2002** (k 30. 6. 2003 - 1 691, k 30. 6. 2002 - 2 068). Na jedno volné pracovní místo pro ně určené připadalo k 30. 6. 2003 v průměru 40,4 uchazečů o zaměstnání se ZPS, zatímco před rokem to bylo „pouze“ 30,4. **Zdravotně handicapovaní občané patří na trhu práce k nejvíce ohroženým.**

Struktura uchazečů o zaměstnání podle vybraných skupin

tab. č. 17

	k 30. 6. 2002				k 30. 6. 2003			
	v tisících		v %		v tisících		v %	
	celkem	z toho ženy	celkem	z toho ženy	celkem	z toho ženy	celkem	z toho Ženy
Uchazeči - celkem	454,3	231,7	100,0	51,0	501,0	255,3	100,0	51,0
občané se ZPS	62,9	31,5	13,8	50,1	68,2	33,8	13,6	49,6
z nich TZP	0,9	0,4	0,2	39,4	1,0	0,4	0,2	36,1
Věková struktura								
Do 24 let	112,1	45,8	24,7	40,9	119,6	49,1	23,9	41,0
<i>z toho mladiství</i>	7,0	3,2	1,5	46,2	7,2	3,3	1,4	46,5
25 - 29 let	62,3	33,7	13,7	54,0	67,8	35,6	13,5	52,5
30 - 39 let	97,2	58,5	21,4	60,2	106,6	64,2	21,3	60,2
40 - 49 let	96,3	52,9	21,2	55,0	102,3	56,6	20,4	55,3
nad 50 let	86,4	40,8	19,0	47,2	104,7	49,8	20,9	47,6

Podíly žen na celkovém počtu uchazečů jsou vypočteny z nezaokrouhlených čísel

Zvýšením nezaměstnanosti vzrostly absolutní počty uchazečů ve všech věkových skupinách. V relativním vyjádření došlo v jednotlivých skupinách k mírnému poklesu kromě věkové skupiny **nad 50 let**. V této věkové skupině došlo v absolutním vyjádření **k nárůstu o 18,2 tisíc osob, v relativním vyjádření o 1,9 bodu**. Zvyšující se počty osob v této věkové kategorii občanů souvisejí jednak s obtížnějším uplatněním na trhu práce, jednak s prodlužující se věkovou hranicí pro odchod do starobního důchodu.

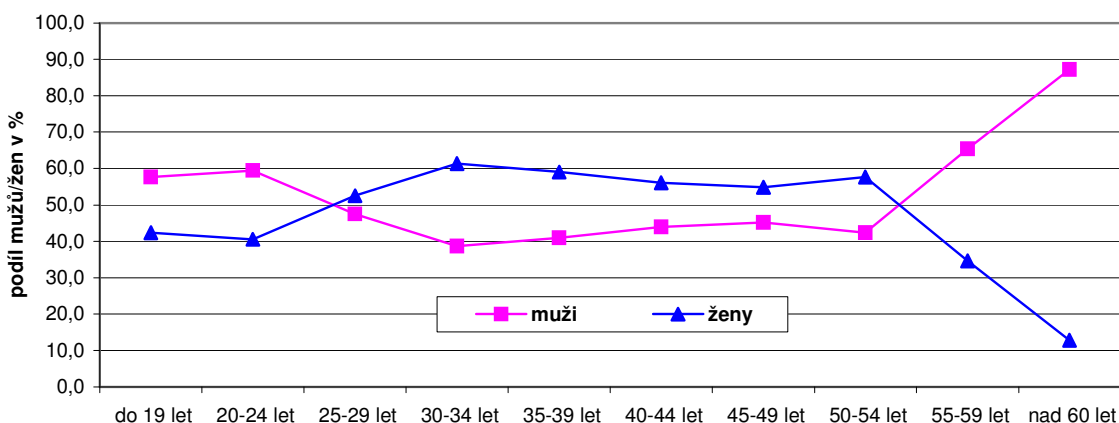
Uchazeči o zaměstnání mladší 25 let představují téměř čtvrtinu uchazečů o zaměstnání – 23,9 %. **Podíl této skupiny poklesl oproti červnu 2002 o 0,8 procentního bodu.**

Specifické míry nezaměstnanosti jsou uvedeny v příloze č. 6. **Nejvyšší míra nezaměstnanosti je u osob mladších 25 let - 21,0 %**. Na vysoké míře nezaměstnanosti se kromě poměrně velkého počtu uchazečů v této skupině podílí též fakt, že na trhu práce jde o skupinu, která má vzhledem k přípravě na povolání

malé zastoupení mezi zaměstnanými. Míra nezaměstnanosti je v tomto případě u mužů vyšší (21,3 %), což souvisí se strukturou ekonomicky aktivních této věkové kohorty a strukturou mladých lidí připravujících se pro povolání. Ve věkové kohortě od 25 do 29 let je specifická míra nezaměstnanosti 9,2 %, tj. pod úrovní celkové míry nezaměstnanosti, přičemž míra nezaměstnanosti žen je nadprůměrná (12,1 %) a je naopak výrazně vyšší než mužů (7,3 %). Nadprůměrná nezaměstnanost se vyskytuje ještě u žen ve věku od 30 do 34 let – 12,7 %, přičemž specifická míra nezaměstnanosti této věkové skupiny je též podprůměrná (8,6 %).

Graf č. 7

Zastoupení mužů a žen v jednotlivých věkových kategoriích uchazečů o zaměstnání k 30. 6. 2003



Ostatní věkové kategorie mají míru nezaměstnanosti nižší než celorepublikový průměr. **Nejnižší specifickou míru nezaměstnanosti vykazují ženy i muži v nejvyšších věkových kategoriích.** Tento relativně příznivý údaj je daný jejich vysokým podílem mezi ekonomicky aktivními. Ve věkových kohortách nad 55 let je opět míra nezaměstnanosti mužů vyšší než žen (u mužů dokonce mírně nad průměrnou mírou nezaměstnanosti mužů), vzhledem k dřívějšímu odchodu žen do důchodu.

Průměrný věk uchazeče o zaměstnání se zvýšil k 30. 6. 2003 v ČR na 36,8 let (k 30. 6. 2002 – 36,4 let).

Zatímco v 1. pololetí 2002 bylo v evidenci úřadů práce v průměru 53,3 tisíc absolventů škol a mladistvých, **v 1. pololetí letošního roku to bylo v průměru 53,1 tisíc. K 30. 6. 2003** jich evidovaly úřady práce **50 909**. V dalších měsících (zejména v září) lze očekávat nárůst počtu absolventů zejména z řad absolventů středních

škol, kteří mají možnost čerpat prázdniny, a též z důvodu ukončení přijímacího řízení na vysokých školách.

Možnost uplatnění absolventů a mladistvých na trhu práce je velmi nízká, především pro chybějící praxi. **Nejrizikovější skupinu** vstupující poprvé na trh práce **tvoří mladiství s dokončenou či nedokončenou základní školou nebo speciální základní školou**, kde vedle praxe chybí i kvalifikace. K 30. 4. 2002³ jich bylo evidováno 6 712 (13,0 % všech absolventů a mladistvých evidovaných úřady práce), zatímco **k 30. 4. 2003 jejich počet vzrostl na 6 917** (13,2 % všech absolventů škol a mladistvých evidovaných ÚP). Z tohoto počtu mladistvých dosud 6 400 ještě vůbec nepracovalo a 3 111 bylo bez práce již více než 6 měsíců.

Z absolventů škol tvoří 41,0 % dívky, 61,2 % absolventů zatím nepracovalo (z toho 22,6 % dívek), 57,6 % není zaměstnáno již déle než 6 měsíců (z toho 22,6 % dívek).

Nejpočetnější skupinou mezi uchazeči o zaměstnání **jsou absolventi odborných učilišť bez maturity** (SOU, OU, U, praktická škola) - 38,7 %, dále absolventi středních odborných škol - 25,0 %. Absolventi SOU s maturitou tvoří 8,5 %, vysokých škol 6,6 %, gymnázií 5,0 % a nejméně početnou skupinou jsou absolventi vyšších odborných škol - 3,0 %.

Úspěšnost, resp. neúspěšnost absolventů škol na trhu práce **udává specifická míra nezaměstnanosti**⁴, tzn. podíl počtu nezaměstnaných absolventů škol celkem (tj. těch, kteří neodpracovali ještě dva roky po ukončení svého vzdělání) na celkovém počtu absolventů, kteří ukončili své vzdělání v předchozích dvou letech.

Porovnáme-li hodnoty **specifické míry nezaměstnanosti absolventů** podle stupně dosaženého vzdělání **k 30. 4. 2003**, nejvyšší mají **vyučení s maturitou (25,0 %**, v dubnu 2002 25,5 %). Dále následují **vyučení absolventi bez maturity**, jejichž míra specifická míra nezaměstnanosti činila **22,7 %** (v dubnu 2002 23,8 %). Výrazně se snížila nezaměstnanost **absolventů středních odborných škol** (z 20,8 % na **14,9 %**, tzn. o téměř 6 procentních bodů). Naopak mírný nárůst dubnových hodnot specifické míry nezaměstnanosti mezi roky 2002 a 2003 evidujeme u **absolventů vyšších odborných škol**. Jejich míra nezaměstnanosti se

³ *Struktura absolventů škol a mladistvých po skončení ZŠ se nesleduje měsíčně. K dispozici jsou údaje z šetření o absolventech škol podle stupňů a oborů vzdělání k 30.4. a 30.9. Podrobnější rozbor je předmětem interních materiálů MPSV a MŠMT „Informace o absolventech škol na trhu práce“ a „Nezaměstnaní absolventi škol“. Tyto informace se zveřejňují též prostřednictvím internetu.*

⁴ *Zdroj: Ústav pro informace ve vzdělávání (ÚIV) - Nezaměstnanost absolventů škol, svodná analýza k 30. 4. 2003*

zvýšila z 9,9 % v dubnu 2002 na **10,6 %** v dubnu 2003. Nejnižší míru nezaměstnanosti ze všech sledovaných skupin mají **absolventi gymnázií** - v dubnu 2003 činila **6,3 %**. Zde míra nezaměstnanosti meziročně podstatně klesla, a to z 9,6 %, tzn. o 3,3 procentního bodu. **Absolventi vysokých škol** mají dlouhodobě nízké míry nezaměstnanosti (dlouho platilo, že nejnižší ze všech skupin absolventů) - nepříznivou skutečností je však stálý, i když mírný nárůst míry nezaměstnanosti, a to v podstatě od počátku sledování v roce 1999. V dubnu 2003 činila míra nezaměstnanosti vysokoškoláků **6,9 %**, což představuje mírné zvýšení oproti dubnu 2002 (z 6,4 %).

Co se týká **kvalifikační struktury všech uchazečů o zaměstnání, absolutní nárůst** byl zaznamenán **ve všech vzdělanostních kategoriích**. V relativním vyjádření mírně vzrostla nezaměstnanost u vyučených uchazečů, u uchazečů se středoškolským vzděláním bez maturity, vyučených s maturitou, s úplným středním odborným a vysokoškolským vzděláním.

Struktura uchazečů o zaměstnání dle kvalifikace

tab. č. 18

	k 30. 6. 2002				k 30. 6. 2003			
	v tisících		v %		v tisících		v %	
	celkem	z toho ženy	celkem	z toho ženy	celkem	z toho ženy	celkem	z toho ženy
Uchazeči - celkem	454,3	231,7	100,0	51,0	501,0	255,3	100,0	51,0
v tom:								
bez vzdělání	3,1	1,4	0,7	45,1	3,2	1,4	0,6	45,3
zákl. vzdělání	147,0	76,3	32,4	52,0	158,7	82,5	31,7	52,0
vyučen	176,8	80,7	38,9	45,6	197,6	90,4	39,4	45,8
středošk. bez mat.	13,4	7,3	2,9	54,8	15,4	8,3	3,1	54,2
vyučen s mat.	17,0	7,6	3,7	45,0	19,3	8,6	3,8	44,5
gymnázium	15,1	9,9	3,3	65,1	15,8	10,3	3,2	65,2
ÚSO	63,7	40,2	14,0	63,1	70,8	44,5	14,1	62,8
vyšší vzdělání	2,7	1,6	0,6	57,0	2,9	1,7	0,6	57,9
vysokoškolské	15,5	6,7	3,4	42,9	17,3	7,6	3,5	44,0

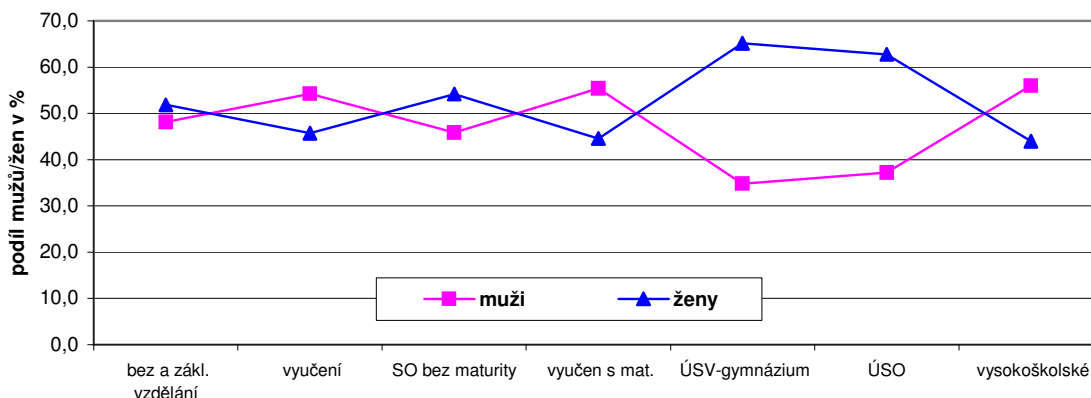
Podíl žen na celkovém počtu uchazečů jsou vypočteny z nezaokrouhlených čísel

Specifické míry nezaměstnanosti uchazečů o zaměstnání (viz příloha č. 6) **podle dosaženého vzdělání se** vlivem nárůstu celkové míry nezaměstnanosti **zvýšily. Nejvyšší specifická míra nezaměstnanosti je u osob bez ukončeného vzdělání a se základním vzděláním – 33,0 %** (k 30. 6. 2002 – 29,4 %). U uchazečů se středoškolským vzděláním bez maturity je mírně pod úrovní všeobecné míry

nezaměstnanosti – 9,3 % (k 30. 6. 2002 – 8,4 %), ostatní kategorie uchazečů podle vzdělání vykazují podprůměrnou míru nezaměstnanosti.

Graf č. 8

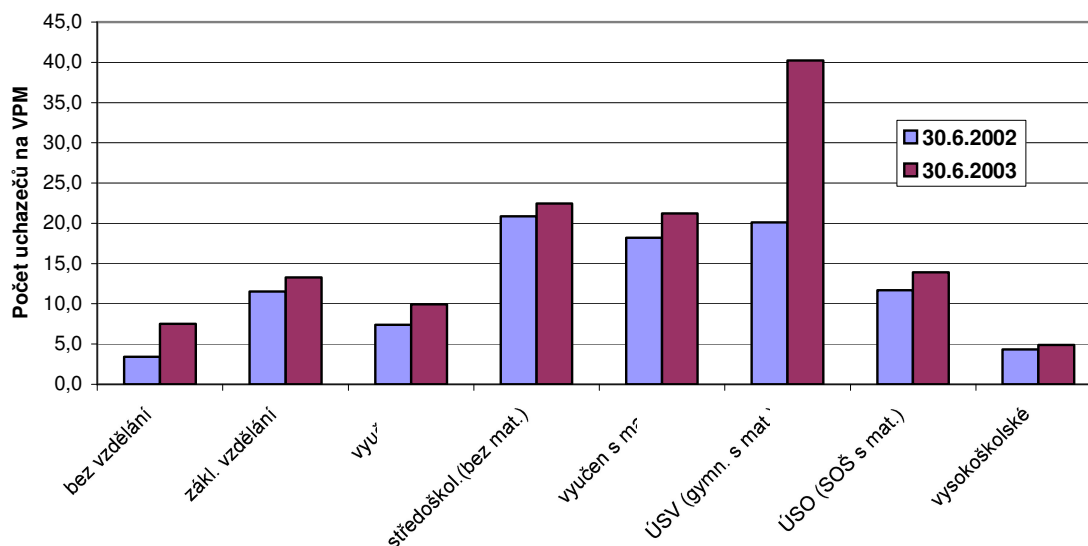
Zastoupení mužů a žen v jednotlivých vzdělanostních kategoriích uchazečů o zaměstnání k 30. 6. 2003



Specifické míry nezaměstnanosti podle vzdělání jsou u žen s výjimkou uchazeček bez vzdělání nebo se základním vzděláním vyšší než u mužů.

Graf č. 9

Počet uchazečů na jedno volné pracovní místo podle vzdělání



Zvýšil se počet uchazečů ze všech vzdělanostních skupin na jedno volné pracovní místo, a to jak v důsledku nárůstu počtu uchazečů o zaměstnání, tak

poklesu volných míst (nejvyšší pokles byl zaznamenán u volných míst pro vyučené, a to o 4 044). Relativně **nejpříznivější je poměr mezi počtem uchazečů a volných míst pro uchazeče s vysokoškolským vzděláním** (4,5 uchazeče na jedno volné místo) a pro uchazeče bez vzdělání (7,5). **Nejhorší** poměr počtu uchazečů a volných míst je **u osob se středním všeobecným vzděláním** (40,2), u nichž došlo oproti minulému roku (20,1) k výraznému nárůstu a u osob se středoškolským vzděláním bez maturity (22,5).

Z hlediska délky nezaměstnanosti vzrostl počet uchazečů ve všech kategoriích, kromě uchazečů v kategorii do 3 měsíců, jejichž počet se snížil o 2,1 tisíc. Rovněž v relativním vyjádření došlo k poklesu podílu nezaměstnaných pouze v kategorii „do 3 měsíců“, a to o 2,7 procentních bodů.

Do kategorie tzv. dlouhodobě nezaměstnaných (nad 6 měsíců) spadalo k 30. 6. 2003 61,6 % uchazečů o zaměstnání (což představuje meziroční zvýšení o 2,6 procentního bodu), absolutně vzrostla tato skupina uchazečů na 309,0 tisíc osob, tj. o 40,9 tisíc. Z této skupiny nezaměstnaných tvoří 64,9 % ti, kteří jsou bez práce déle než 1 rok. Z celkového počtu nezaměstnaných představuje jejich podíl 40,0 % (meziroční nárůst o 1,9 bodu).

Dlouhodobá nezaměstnanost je jak absolutně, tak i relativně vyšší v okresech s vyšší mírou nezaměstnanosti. Je výrazně podmíněna úrovní vzdělání. Dlouhodobá nezaměstnanost je vyšší u žen, tendence k dlouhodobé nezaměstnanosti se zvyšují u zdravotně postižených osob a ve vyšších věkových kategoriích.

Délka nezaměstnanosti

tab. č. 19

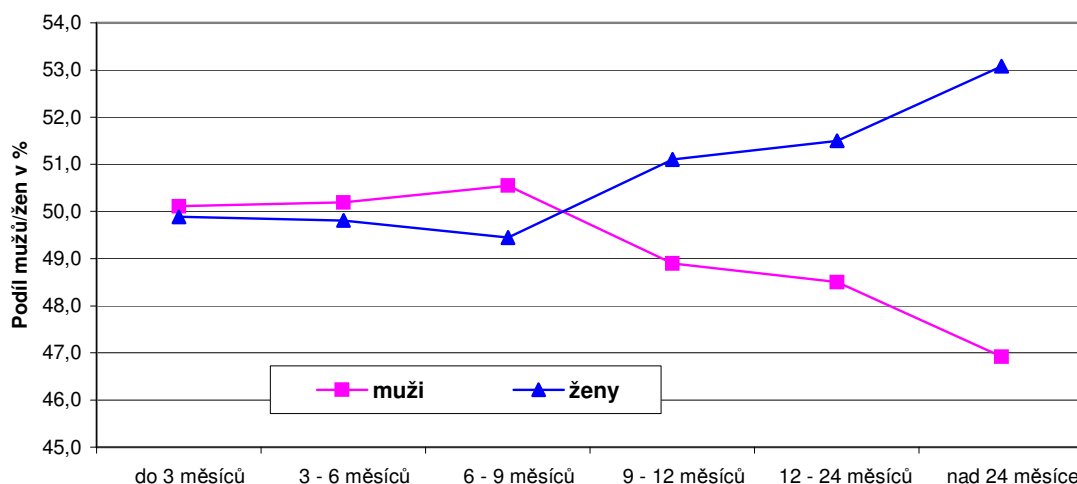
	k 30. 6. 2002				K 30. 6. 2003			
	v tisících		v %		v tisících		v %	
	celkem	z toho ženy	celkem	z toho ženy	celkem	z toho ženy	celkem	z toho ženy
Uchazeči – celkem	454,3	231,7	100,0	51,0	501,0	255,3	100,0	51,0
v tom:								
do 3 měsíců	110,2	54,3	24,3	49,3	108,1	53,9	21,6	49,9
3 - 6 měsíců	76,0	38,0	16,7	49,9	83,9	41,8	16,8	49,8
6 - 9 měsíců	49,4	24,2	10,9	49,1	55,3	27,3	11,0	49,4
9 - 12 měsíců	45,4	23,2	10,0	51,1	53,2	27,2	10,6	51,1
nad 12 měsíců	173,3	92,0	38,1	53,1	200,5	105,1	40,0	52,4

Podíly žen na celkovém počtu uchazečů jsou vypočteny z nezaokrouhlených čísel

Průměrná délka evidence uchazečů, kteří byli z evidence vyřazeni ve 2. čtvrtletí 2003 (tzv. **délka ukončené evidence**) představovala 243 dní a ve srovnání s 2. čtvrtletím 2002 **se mírně prodloužila** (ve 2. čtvrtletí 2002 – 224 dní). Průměrná délka evidence uchazečů, kteří byli k 30. 6. 2003 registrovaní (tzv. **délka průběžné evidence**), byla 529 dní a výrazně se prodlužuje (k 30. 6. 2002 – 495 dní). Z výše uvedeného je zřejmé, že v důsledku dlouhodobé ztráty kontaktu se zaměstnáním jsou dlouhodobě nezaměstnaní na trhu práce nekonkurenceschopní a její šance na zaměstnání časem velmi rychle klesají.

Graf č. 10

**Zastoupení mužů a žen
ve skupinách podle délky nezaměstnanosti k 30. 6. 2003**



Podíl žen – uchazeček o zaměstnání byl po celé 1. pololetí 2003 nižší než ve stejném období minulého roku a po mírném nárůstu ve 2. čtvrtletí 2003 se dostal na stejnou úroveň jako na konci 1. pololetí 2003, tj. 51,0 %. Ženy - uchazečky jsou nadprůměrně zastoupeny ve věkových kategoriích od 25 do 54 let. Z hlediska vzdělání je jejich podíl výrazně vyšší mezi absolventy gymnázií (65,2 %), USO s maturitou (62,8 %), s vyšším vzděláním (57,9 %) a uchazeči se středoškolským vzděláním bez maturity (54,2 %). Ženy jsou více postiženy dlouhodobou nezaměstnaností než muži. V evidenci úřadů práce bylo z celkového počtu nezaměstnaných žen na konci června 2003 déle než 6 měsíců 62,5 % žen, déle než 12 měsíců 41,2 % žen. Jejich podíl na dlouhodobé nezaměstnanosti ve srovnání se stejným obdobím roku 2002 poklesl. Z celkového počtu uchazečů

nezaměstnaných déle než 12 měsíců představují k 30. 6. 2003 ženy 52,4 % (k 30. 6. 2002 – 53,1 %).

4. Regionální nezaměstnanost

Dopady do nezaměstnanosti se nadále nejvíce projevují v regionech poznamenaných útlumem těžby uhlí, hutnictví, těžkého strojírenství a chemie tj. **v okresech Moravskoslezského kraje a v severozápadních Čechách, zejména v Ústeckém kraji.** Nadprůměrně vysoké hodnoty míry nezaměstnanosti dosahuje v posledním období míra nezaměstnanosti **v některých okresech Olomouckého a Jihomoravského kraje**, např. k 30. 6. 2003 Jeseník (15,1 %), Hodonín (14,6 %) či Znojmo (12,6 %). V těchto oblastech se jedná spíše o agrární nezaměstnanost. Možnost absorbovat uvolňované pracovníky ze zemědělství ve větších sídelních centrech (v průmyslu či ve službách) se zhoršuje zejména ve venkovských oblastech, z důvodu nízké mobility (omezení veřejné dopravy) i neodpovídající kvalifikace uvolněných pracovníků.

Míra nezaměstnanosti a počet evidovaných uchazečů v krajích ČR

tab. č. 20

Kraj		Počet evidovaných uchazečů			Míra nezaměstnanosti (v %)		
		30.6.2001	30.6.2002	30.6.2003	30.6.2001	30.6.2002	30.6.2003
1.	Ústecký	63 795	68 340	73 126	15,2	15,9	17,1
2.	Moravskoslezský	90 206	93 163	101 725	14,5	14,8	16,1
3.	Olomoucký	34 225	35 125	37 172	10,8	11,0	11,4
4.	Jihomoravský	48 685	54 869	60 869	8,5	9,7	10,7
5.	Zlínský	22 520	25 548	29 329	7,7	8,8	10,0
6.	Karlovarský	11 944	14 418	15 734	7,3	9,0	9,7
7.	Liberecký	13 486	16 521	19 880	6,2	7,6	8,9
8.	Pardubický	18 204	18 823	20 862	7,3	7,5	8,2
9.	Vysočina	16 071	17 455	20 577	6,2	6,8	8,0
10.	Plzeňský	16 592	17 660	19 714	5,8	6,2	6,9
11.	Královehradecký	14 500	16 886	19 424	5,2	6,1	6,9
12.	Středočeský	34 692	36 580	40 419	6,2	6,4	6,8
13.	Jihočeský	15 143	17 237	18 360	4,8	5,4	5,8
14.	Praha	20 204	21 678	23 805	3,2	3,4	3,8

Meziokresní rozdíly v míře nezaměstnanosti (viz příloha č. 12) nadále narůstají. Nejvyšší míra nezaměstnanosti k 30. 6. 2003 v okrese Most představovala 22,1 %, naopak nejnižší v okrese Praha-západ 2,5 % - **rozdíl mezi mírou nezaměstnanosti v okresech s nejnižší a nejvyšší nezaměstnanosti se meziročně zvýšil o 0,7 bodu**. Ve všech okresech, kromě okresů Prostějov, Písek a Prachatice, byl zaznamenán meziroční nárůst míry nezaměstnanosti. Na úrovni krajů byla nejvyšší míra nezaměstnanosti v Ústeckém - 17,1 %, Moravskoslezském - 16,1 %, Olomouckém - 11,4 % a Jihomoravském kraji - 10,7 %. Nejvyšší meziroční nárůst míry nezaměstnanosti byl zaznamenán v Libereckém kraji, a to ze 7,6 % na 8,9 % a v Moravskoslezském kraji, a to ze 14,8 % na 16,1 %. Ve statistických jednotkách NUTS 2 dosáhlo nejvyšší nezaměstnanosti Moravskoslezsko - 16,1 % (k 30. 6. 2002 - 14,8 %) a Severozápad - 15,1 % (k 30. 6. 2002 - 14,0 %).

Okresy s nejvyšší mírou nezaměstnanosti k 30. 6. 2003

tab. č. 21

Okres		Počet evidovaných uchazečů			Míra nezaměstnanosti (v %)		
		30.6.2001	30.6.2002	30.6.2003	30.6.2001	30.6.2002	30.6.2003
1.	Most	12 789	13 600	14 520	21,4	21,2	22,1
2.	Karviná	24 752	25 264	27 106	17,5	18,5	20,2
3.	Teplice	10 115	10 831	11 704	16,9	16,5	18,8
4.	Chomutov	10 306	11 138	12 137	15,6	16,5	18,0
5.	Ostrava	25 420	25 938	28 362	16,2	16,1	17,8
6.	Louny	6 734	7 211	7 426	15,3	16,6	17,3

Meziroční nárůst evidovaných uchazečů **k 30. 6. 2003** byl zaznamenán v 76 okresech, pouze v okrese Prachatice došlo k poklesu jejich počtu, a to o 150. Nejvíce vzrostl meziročně počet uchazečů v okrese Brno-město - 2 501, Ostrava-město - 2 424, Praha - 2 127, Karviná - 1 842, Zlín - 1 805, Děčín - 1 424 a Nový Jičín - 1 368. Z pohledu krajů vzrostla absolutně nezaměstnanost ve všech 14 krajích, a to nejvýrazněji v **Moravskoslezském (o 8 562), Jihomoravském kraji (o 6 000) a v Ústeckém kraji (o 4 786 uchazečů)**. Nejnižší nárůst byl zaznamenán v okresech Písek - 33 a České Budějovice - 91, z hlediska krajů došlo k nejmenšímu nárůstu v **Jihočeském kraji (o 1 123 uchazečů)**, viz příloha č. 8b.

Relativně nejvíce vzrostla nezaměstnanost v okrese Rychnov nad Kněžnou - 32,5 % (kde byla k 30. 6. 2003 míra nezaměstnanosti 5,7 %) a v okrese Benešov – 28,1 % (míra nezaměstnanosti 3,7 %). Na druhé straně byl zaznamenán v okresech s vysokou nezaměstnaností poměrně nízký nárůst tohoto ukazatele, např. v okresech Ostrava 9,3 %, Most 6,8 %, Hodonín o 4,8 %, Louny o 3,0 %, a Ústí nad Labem o 2,3 %. Nejvyšší meziroční růst uchazečů byl v **Libereckém kraji** - o 20,3 %, viz příloha č. 9b.

Z hlediska rizikových skupin ohrožených nezaměstnaností v regionech s nejvyšší nezaměstnaností **je nadprůměrný počet uchazečů s nejnižším vzděláním**. Zatímco v České republice je podíl uchazečů, kteří nemají ukončené základní vzdělání nebo jen základní vzdělání 32,3 %, **v Ústeckém kraji** jejich podíl představuje **44,0 % uchazečů o zaměstnání**, podíl v okresech s nejvyšší nezaměstnaností je následující: Most 43,2 %, Karviná 34,3 %, Teplice 47,9 %, Chomutov 47,1 %, Ostrava-město 37,1 % a Louny 43,2 %.

Problémy ostatních rizikových skupin (žen, osob se ZPS, mladých lidí a starších lidí) **jsou spíše viditelné v regionech s nižší nezaměstnaností**, zatímco v regionech s vysokou nezaměstnaností se jedná o nezaměstnanost plošnou, postihující i osoby bez handicapů (podíly rizikových skupin v okresech a krajích s nejvyšší nezaměstnaností jsou v příloze č. 19).

Společným znakem regionů s nadprůměrnou nezaměstnaností je z důvodu absolutního nedostatku volných pracovních míst **dlouhodobá nezaměstnanost**. Nejvíce je dlouhodobou nezaměstnaností postižen zejména **Ústecký kraj** (podíl nezaměstnaných déle než 6 měsíců představuje 70,2 %, déle než 12 měsíců 50,2 %), **Moravskoslezský kraj** (69,5 %, resp. 48,3 %) a **Olomoucký kraj** (63,0 %, resp. 41,1 %), konkrétně okresy **Most** (76,4 %, resp. 59,7 %), **Karviná** (73,8 %, resp. 54,4 %), **Teplice** (72,7 %, resp. 53,9 %), **Ostrava-město** (70,8 %, resp. 51,1 %), **Chomutov** (69,6 %, resp. 49,3 %) a **Louny** (68,4 %, resp. 46,8 %). **Naopak nejnižší podíl těchto uchazečů mají okresy s nízkou nezaměstnaností**, a to **Pelhřimov** (37,6 %, resp. 15,8 %), **Benešov** (37,7 %, resp. 14,1 %) a **Praha-východ** (37,7 %, resp. 19,7 %), z krajského pohledu pak **hl. m. Praha** (43,6 %, resp. 23,9 %), **Jihočeský kraj** (51,3 %, resp. 28,3 %) a **Královéhradecký kraj** (53,4 %, resp. 29,9 %).

V okresech s vysokou nezaměstnaností je samozřejmě nejvyšší i průměrná délka evidence uchazečů, kteří byli z evidence vyřazeni: Most – 421

dní, Karviná – 392 dní, Teplice – 358 dní, Ostrava-město – 340 dní, Ústí nad Labem – 316 dní, Hodonín – 312 dní, Louny – 302 dní, Frýdek-Místek – 300 dní a Nový Jičín – 300 dní. **V okresech s nejnižší nezaměstnaností je délka nezaměstnanosti výrazně kratší:** Rychnov nad Kněžnou – 163 dní, Beroun – 175 dní, Jindřichův Hradec – 190 dní, Tábor – 174 dní, Plzeň-jih – 172 dní, Mladá Boleslav – 177 dní, České Budějovice – 166 dní, Pelhřimov – 156 dní, Praha – 167 dní, Benešov – 152 dní, Praha-východ – 175 dní a Praha-západ – 161 dní. **Průměrná délka evidence uchazečů, kteří byli v evidenci úřadů práce** k 30. 6. 2003 je v regionech s vysokou nezaměstnaností také vysoká, např. v okrese Most je to až 806 dní a v okrese Karviná 742 dní.

K největšímu poklesu počtu VPM došlo v regionech s nižší nezaměstnaností, tj. v kraji Zlínském (o 939 VPM) a Středočeském (o 772 VPM). Z celkového počtu VPM představovala k 30. 6. 2003 VPM v kraji Zlínském 3,4 % a v kraji Středočeském 13,4 % z celkového počtu VPM v České republice, přičemž podíl uchazečů v těchto regionech na celkovém počtu uchazečů je 5,9 %, resp. 8,1 %. Nejnižší pokles VPM byl zaznamenán v kraji Vysočina (o 212 VPM) a v tzv. krizovém regionu, Ústeckém kraji (o 215 VPM). Přesto z celkového počtu VPM představovala k 30. 6. 2003 VPM v Ústeckém kraji 6,4 % z celkového počtu VPM v ČR, přitom podíl uchazečů v tomto regionu na celkovém počtu uchazečů je 14,6 %.

Zvláště regiony s nadprůměrnou nezaměstnaností se vyznačují nízkým počtem volných pracovních míst. **V okrese Karviná** připadlo na jedno volné pracovní místo v průměru 60,6 uchazečů o zaměstnání (oproti červnu 2002, kdy tento podíl představoval 54,2), v okrese Most 55,0 (červen 2002 - 43,6), v okrese Bruntál 46,8, Ostrava-město 43,4, Frýdek-Místek 42,3 a Teplice 41,7 uchazečů. V Moravskoslezském kraji tento podíl představoval 43,1 (v červnu 2002 - 33,6) a v Ústeckém kraji 26,5 uchazeče na 1 VPM (v červnu 2002 - 23,0). **Naopak nejnižší rozdíl** mezi počtem uchazečů a nabízenými volnými pracovními místy je v **okrese Praha-západ** (2,3 uchazečů na 1 VPM) a Praha-východ (2,5), Průměrná hodnota tohoto ukazatele za ČR byla 11,6.

Konkrétní problémy na trhu práce v okresech a mikroregionech s nejvyšší nezaměstnaností jsou uvedeny v příloze.

III. Politika zaměstnanosti

1. Stav a vývoj politiky zaměstnanosti v 1. pololetí 2003

Úkoly státní politiky zaměstnanosti pro rok 2003 byly stanoveny na základě analýzy situace na trhu práce, výše finančních prostředků, vyčleněných ve státním rozpočtu na politiku zaměstnanosti a na základě závazků ČR daných dohodami, které Česká republika uzavřela s EU a OECD. Výchozím materiálem je pro tuto oblast Národní akční plán zaměstnanosti (NAPZ) pro rok 2003. Jeho cílem je sladit realizaci politiky zaměstnanosti všech zainteresovaných resortů a sociálních partnerů. Kromě aktivní politiky zaměstnanosti, jejímž realizátorem je Ministerstvo práce a sociálních věcí, jsou nedílnou částí politiky zaměstnanosti programy hospodářské politiky vlády, směřované do růstu výkonnosti ekonomiky a do posilování konkurenceschopnosti firem, programy průmyslové politiky, sledující podporu investic, vytváření příznivého prostředí pro podnikání, pokračování privatizace a dokončení restrukturalizace, programy rozpočtové politiky, zejména reforma veřejných rozpočtů a daní.

Prioritním cílem politiky zaměstnanosti je co možno nejintenzivnější snižování nezaměstnanosti a zvyšování motivace pro aktivní hledání, nalezení a udržení práce. Zvláštní důraz při tom je kladen na oblasti severní, střední a jižní Moravy a na oblast severozápadních Čech. Značný význam a tomu odpovídající podpora je poskytována projektům, jejichž realizace představuje výraznou tvorbu nových pracovních míst, zejména v ohrožených regionech, a další rozvoj drobného a středního podnikání. S ohledem na vstup ČR do EU a vzhledem k situaci na trhu práce je při provádění národní politiky zaměstnanosti nutno respektovat principy a cíle Evropské strategie zaměstnanosti, dané Hlavními směry zaměstnanosti a cíle Lisabonského procesu.

V porovnání let 2002 a 2003 byl Parlamentem ČR schválen v rozpočtové kapitole MPSV na rok 2003 vyšší (o cca 90 000 tis. Kč) objem finančních prostředků na realizaci aktivní politiky zaměstnanosti. S ohledem na výši těchto finančních prostředků uložilo MPSV úřadům práce formovat jejich činnost tak, aby směřovala k dosažení následujících výstupů:

- zvýšit podporu aktivní účasti na zaměstnanosti pro ty, kteří chtějí a jsou schopni pracovat,

- zaměřit se na snižování zejména dlouhodobé nezaměstnanosti a aktivizaci znevýhodněných skupin k vyhledávání zaměstnání,
- zvýšit úroveň, rozsah, účinnost a cílenost všech nefinančních nástrojů, postupů a možností celého spektra aktivní politiky zaměstnanosti, především v oblasti poradenství a zprostředkování,
- prohloubit aktivní spolupráci se zaměstnavateli, zaměřit se na „vyhledávání“ a tvorbu volných pracovních míst u zaměstnavatelů,
- rozšířit rozsah (vhodných) preventivních opatření k získání a zejména k udržení zaměstnanosti, zejména při zprostředkovatelských, vzdělávacích a poradenských činnostech,
- zajistit dosažení co nejvyšší účinnosti využití finančních prostředků vynaložených na realizaci aktivní politiky zaměstnanosti tím, že důraz bude kladen na vytváření stabilních pracovních míst a na rekvalifikace, vedoucí jak ke zvýšení zaměstnatelnosti, tak ke stabilizovanému pracovnímu uplatnění,
- zaměřit se na přípravu projektů ve vazbě na realizaci Operačního programu RLZ a Jednotného programového dokumentu pro Cíl 3 regionu NUTS 2 - hl. m. Prahu.

Významnou součástí státní politiky zaměstnanosti je i **podpora zaměstnavatelů v rámci systému investičních pobídek na základě zákona č.72/2000 Sb., o investičních pobídkách**, v platném znění. MPSV má v gesci **dvě investiční pobídky – podpora zřizování nových pracovních míst a podpora rekvalifikace zaměstnanců**, které jsou poskytovány investorům, realizují-li investici v okresech, jejichž nezaměstnanost je nad průměrem míry nezaměstnanosti za republiku.

Důležitou pomocí pro zaměstnavatele zdravotně postižených občanů jsou i v roce 2003 dotace zaměstnavatelským subjektům zaměstnávajícím nejméně 50 % občanů se ZPS (investiční dotace), resp. neinvestiční návratné finanční výpomoci, a příspěvek poskytovaný zaměstnavatelům zaměstnávajícím více než 50 % občanů se ZPS (§24a zákona č. 474/2001 Sb., kterým se změnil zákon č. 1/1991 Sb., a dále vyhlášky č. 242/2002 Sb.).

Základem pro realizaci APZ na jednotlivých úřadech práce jsou „Programy realizace APZ na rok 2003“. Programy jsou zpracovávány na základě analýzy trhu práce v jednotlivých okresech a ve vazbě na cíle APZ stanovené Správou služeb

zaměstnanosti pro příslušný rok. Obdobným způsobem byly zpracovány programy na úrovni jednotlivých krajů. Jejich cílem je upevnění a prohloubení spolupráce s krajskými úřady při provádění politiky zaměstnanosti.

V duchu s vládou schváleného Národního akčního plánu zaměstnanosti na rok 2003 pokračuje na pilotních úřadech práce realizace dvou programů, zaměřených na uchazeče ohrožené dlouhodobou nezaměstnaností, a to program „První příležitost“ pro mladé uchazeče o zaměstnání do 25 let věku před dosažením 6 měsíců jejich nezaměstnanosti a pro dospělé uchazeče nad 25 let program „Nový start“ před dosažením 12 měsíců jejich nezaměstnanosti. Cílem obou programů je zvýšení odpovědnosti uchazečů za získání zaměstnání, zvýšení jejich motivace k přijetí zaměstnání a zvýšení adresnosti péče o uchazeče, kteří to nejvíce potřebují. Zároveň je potřebné získat zkušenosti s organizací tohoto procesu na úřadech práce tak, aby bylo možné realizovat plošné nasazení programů na všech úřadech práce.

Schválený rozpočet výdajů na politiku zaměstnanosti MPSV na rok 2003 činí 10 115 000 tisíc Kč, v tom na aktivní politiku zaměstnanosti 3 815 000 tisíc Kč a na pasivní politiku zaměstnanosti (hmotné zabezpečení uchazečů o zaměstnání) 6 300 000 tisíc Kč. Součástí prostředků na aktivní politiku zaměstnanosti je i 800 000 tisíc Kč na realizaci investičních pobídek v gesci MPSV. Částka ve výši 2 615 000 tisíc Kč je určena na realizaci nástrojů APZ úřady práce (rekvalifikace, podpora zřizování nových pracovních míst apod.). Samostatným rozpočtovým ukazatelem je příspěvek zaměstnavatelům zaměstnávajícím více než 50 % občanů se změněnou pracovní schopností ve výši 430 000 tisíc Kč. Tyto výdaje (rozepisované pro úřady práce) nejsou součástí ukazatele Aktivní politiky zaměstnanosti. Rovněž tak nejsou součástí Aktivní politiky zaměstnanosti ani výdaje na investiční dotace zaměstnavatelům zaměstnávajícím více než 50 % občanů se změněnou pracovní schopností a výdaje na návratné finanční výpomoci. Tyto prostředky v celkové výši 115 965 tisíc Kč jsou obsaženy v ukazateli Výdaje na financování programů reprodukce majetku a jsou ponechány v rozpočtu vlastního ministerstva.

K 30. 6. 2003 bylo na politiku zaměstnanosti z rozpočtové kapitoly MPSV vynaloženo 4 827 501 tisíc Kč, z toho na aktivní politiku zaměstnanosti 952 697 tisíc Kč (čerpání výdajů po čtvrtletích není pravidelné, reaguje s určitým časovým zpožděním na pohyb míry nezaměstnanosti a potřebné období na nastartování aktivit úřadu práce, jako i sezónnost charakteristická pro VPP nebo i odbornou praxi absolventů škol a získání kvalifikace mladistvých).

Použití finančních prostředků na APZ k 30. 6. 2003

tab. č. 22

	SÚPM	VPP	Rekvalifikace**)	Odb. praxe absolv.	Chrán. dílny, zříz. ***)	Chrán. dílny, provoz	Invest. pobídky	Ostatní *)	Celkem
Výdaje k 30.6.2003 (v tis. Kč)	280 934	239 102	172 544	150 738	20 248	62 734	13 575	12 822	952 697
Podíl v % na celkovém čerpání prostř. APZ	29,5	25,1	18,1	15,8	2,1	6,6	1,4	1,4	100,00
Počet zařazených do APZ	8 174	12 253	22 558	3 175	666	3 912	X	X	50 738
Průměrné náklady v tis.Kč na 1 uchazeče	34,4	19,5	7,6	47,5	30,4	16,0	X	X	18,3****)

*) Položka „ostatní“ ve výši 12 822 tis. Kč zahrnuje náklady na ostatní programy podpory zaměstnanosti realizované SSZ a úřady práce (především výdaje na informační materiály).

***) Některé, zejména dlouhodobé rekvalifikační kursy jsou hrazeny zálohově, jejich konečné vyúčtování může ovlivnit finanční prostředky v 2. pololetí roku.

****) Údaj zahrnuje i náklady na zřízení míst pro SVC občana se ZPS dle vyhlášky č. 115/1992 Sb., v platném znění ve výši 2 857 tis. Kč.

****) Průměrné výdaje celkem vycházejí z výdajů na vlastní nástroje APZ realizované ÚP, tj. 927 722 tisíc Kč.

Oproti 30. 6. 2002, kdy výdaje na politiku zaměstnanosti ze státního rozpočtu činily 4 599 132 tisíc Kč, **vzrostly tyto výdaje ke stejnému datu letošního roku o 228 369 tisíc korun.** Tento nárůst byl způsobený vyšším čerpáním prostředků pasivní politiku zaměstnanosti. Výdaje na APZ oproti 1. pololetí 2002, kdy činily 1 504 174 tisíc Kč, klesly o 551 477 tisíc Kč na 952 697 tisíc Kč.

Struktura použitých nástrojů APZ k 30. 6. 2002 a k 30. 6. 2003

tab. č. 23

	SÚPM	VPP	Odb. praxe absolventů škol	Chd. a prac. pro ZPS	Rekvalifikace
Počty vytvořených míst					
2002	6 968	12 179	3 136	565	X
2003	8 182	12 604	3 284	654	X
Počty umístěných na vytvořená místa a zařazených do rekvalifikace					
2002	7 187	11 849	3 003	615	18 258
2003	8 174	12 253	3 175	666	22 558
Čerpání finančních prostředků (v tis. Kč)					
2002	309 192	300 850	183 637	16 094	187 431
2003	280 934	239 102	150 738	20 248	172 544

Na celkových výdajích na státní politiku zaměstnanosti se výdaje na APZ pro 1. pololetí 2003 podílí 19,7 %. Ve srovnání se stavem k 30. 6. 2002 došlo ke **snížení tohoto podílu o 13,0 procentních bodů**.

K 30. 6. 2003 bylo na pasivní politiku zaměstnanosti ze státního rozpočtu čerpáno celkem 3 527 935 tisíc Kč. Ve srovnání se stejným obdobím předchozího roku, ve kterém bylo vyčerpáno 3 032 468 tisíc Kč, došlo k nárůstu těchto výdajů o 495 467 tisíc Kč. Důvodem tohoto nárůstu je především zvýšení počtu uchazečů pobírajících hmotné zabezpečení – k 30. 6. 2003 pobíralo hmotné zabezpečení 165 562 uchazečů (tj. 33,0 % z celkového počtu 500 996 evidovaných uchazečů), k 30. 6. 2002 pobíralo hmotné zabezpečení 155 083 uchazečů o zaměstnání (tj. 34,1 % z celkového počtu 454 303 evidovaných uchazečů o zaměstnání).

2. Společensky účelná pracovní místa (SÚPM)

V první polovině roku 2003 se **úřady práce spoluúčastnily na zřízení 8 182 nových míst, na která umístily 8 174 uchazečů**. Počet míst zřízených během 1. pololetí 2003 byl vyšší o 1 214 míst, to je o 17,4% více, než za stejné období roku 2002. Počet umístěných za 1. pololetí 2003 na SÚPM se rovněž oproti 1. pololetí 2002 zvýšil, a to o 987 uchazečů, což reprezentuje zvýšení o 13,7% .

Počty vytvořených míst a umístěných uchazečů v rámci SÚPM

tab. č. 24

	k 30.6.2001	k 30.6.2002	k 30.6.2003
Počet SÚPM celkem	39 760	29 709	26 373
Počet umístěných uchazečů celkem	38 045	28 714	25 568
Počet vytvořených SÚPM od počátku roku	13 389	6 968	8 182
Počet umístěných uchazečů od počátku roku	13 373	7 187	8 174

SÚPM byla zřizována zejména v okresech s vyšší mírou nezaměstnanosti a s malým počtem volných pracovních míst, zvláště pro uchazeče, kteří byli obtížně umístitelní na trhu práce. Z nárůstu počtu jak vytvořených, tak obsazených SÚPM je patrná snaha o přednostní zřizování nových pracovních míst, přinášejících trvalé, dlouhodobé zaměstnání pro uchazeče, kterým nelze zajistit vhodnějším způsobem

pracovní uplatnění. Protože tato místa jsou zřizována na dobu minimálně dvou let, pokračovalo paralelní umísťování uchazečů i na volná místa vytvořená v minulém období. SÚPM byla zřizována rovněž k zahájení samostatné výdělečné činnosti uchazečů.

Z celkových výdajů na aktivní politiku zaměstnanosti za období 1. pololetí 2003 bylo na společensky účelná pracovní místa vynaloženo nejvíce finančních prostředků. **Celkem byly na tento nástroj aktivní politiky zaměstnanosti k 30. 6. 2003 vynaloženy finanční prostředky ve výši 280 934 tisíc Kč** (tj. 29,5 % všech prostředků vynaložených na APZ). Ke stejnému datu v roce 2002 bylo na tento nástroj vynaloženo 309 192 tisíc Kč, tj. 20,6 % z celkových výdajů na APZ.

3. Veřejně prospěšné práce (VPP)

K 30. 6. 2003 bylo od počátku roku vytvořeno celkem 12 604 míst na VPP a na nich umístěno 12 253 uchazečů. V 1. pololetí 2003 bylo vytvořeno o 425 míst na VPP více (v 1. pololetí 2002 bylo vytvořeno 12 179 míst) a umístěno o 404 uchazečů na VPP více než ve stejném období předchozího roku (v 1. pololetí 2002 bylo umístěno 11 849 uchazečů). Veřejně prospěšné práce, jako termínované pracovní příležitosti, byly využívány zejména k umísťování obtížně umísťitelných uchazečů o zaměstnání (bez vzdělání nebo s nízkou kvalifikací, dlouhodobě nezaměstnaných apod.), a to hlavně v mikroregionech se špatným dopravním spojením, či enormní mírou nezaměstnanosti kombinované s malým počtem volných pracovních míst – tedy při kumulaci podmínek znesnadňujících zprostředkování jiného vhodného zaměstnání. Důležitost nástroje VPP tkví v zachování pracovní aktivity uchazečů o zaměstnání před nalezením trvalého zaměstnání. Hlavním přínosem je upevnění, respektive obnovení základních pracovních návyků a motivací pracovat a získávat tak finanční prostředky z pracovní činnosti, nikoli jen ze sociálních dávek či hmotného zabezpečení.

Na realizaci veřejně prospěšných prací k 30. 6. 2003 vynaložily úřady práce 239 102 tisíc Kč, tj. 25,1 % z celkových výdajů na APZ (k 30. 6. 2002 to bylo 300 850 tisíc Kč, tj. 20,0 % výdajů na APZ).

Počet vytvořených míst a umístěných uchazečů v rámci VPP

tab. č. 25

	k 30.6.2001	k 30.6.2002	k 30.6.2003
Počet vytvořených míst celkem	19 757	14 142	14 852
Počet umístěných uchazečů celkem	17 510	13 214	13 818
Počet vytvořených míst od počátku roku	16 292	12 179	12 604
Počet umístěných uchazečů od počátku roku	15 920	11 849	12 253

4. Odborná praxe absolventů škol a získání kvalifikace mladistvých

K 30. 6. 2003 evidovaly úřady práce celkem 50 909 absolventů škol a mladistvých, což je v meziročním srovnání o 3 469 osob méně než ke stejnému datu v roce 2002. K 30. 6. 2002 bylo evidováno 54 378 absolventů škol a mladistvých.

Úřady práce v 1. pololetí 2003 přispěly z prostředků APZ na zřízení 3 284 míst na zabezpečení odborné praxe absolventů škol a získání kvalifikace mladistvých a na tato místa umístily 3 175 osob. Ve srovnání se stejným obdobím předchozího roku bylo zřízeno o 148 absolventských míst více (k 30. 6. 2002 bylo vytvořeno 3 136 absolventských míst) a umístěno na tato místa bylo o 172 absolventů a mladistvých více (k 30. 6. 2002 bylo 3 003 umístěných absolventů).

Úřady práce vynaložily v 1. pololetí 2003 na tento nástroj aktivní politiky zaměstnanosti finanční prostředky v celkové výši 150 738 tisíc Kč, tj. 15,8 % všech prostředků vynaložených na APZ (v 1. pololetí 2002 - 183 637 tisíc Kč, tj. 12,2 % všech prostředků vynaložených na APZ).

Počet vytvořených míst a umístěných uchazečů na zabezpečení odborné praxe absolventů škol a získání kvalifikace mladistvých

tab. č. 26

	k 30.6.2001	k 30.6.2002	k 30.6.2003
Počet míst (stav)	9 434	7 832	6 993
Počet umístěných uchazečů (stav)	9 264	7 698	6 894
Počet míst od počátku roku	3 919	3 136	3 284
Počet umístěných uchazečů od počátku roku	3 789	3 003	3 175

5. Rekvalifikace a poradenství

Nerovnováhu mezi kvalifikační strukturou uchazečů o zaměstnání a požadavky na kvalifikaci pracovní síly ze strany zaměstnavatelů, ale i zvýšení zaměstnanosti a zaměstnatelnosti pracovní síly na trhu práce řeší úřady práce rekvalifikací.

Rekvalifikační aktivity úřadů práce se v 2. pololetí 2003 zaměřily, vedle rekvalifikace uchazečů o zaměstnání v běžných rekvalifikačních kurzech, nespécifické rekvalifikace pro absolventy středních škol ke zvýšení jejich zaměstnanosti a doplňkové rekvalifikace k rozšíření získaného vzdělání pro konkrétní pracovní místo, **zejména do následujících oblastí:**

- poradenské programy a rekvalifikace obtížně umístitelných skupin, zejména pro mladé, tj. do věku 25 let, a dlouhodobě nezaměstnané s nízkou úrovní kvalifikace, zaměřené na konkrétní pracovní uplatnění, v kombinaci s ostatními nástroji aktivní politiky zaměstnanosti a následnými poradenskými službami,
- poradenské programy a rekvalifikace pro skupiny ohrožené vyloučením z trhu práce zaměřené na jejich sociální integraci postupným zapojováním do pracovního procesu kombinací nástrojů APZ a poradenských služeb,
- rekvalifikace-stáže pro absolventy škol pro zvýšení jejich zaměstnanosti získáním nezbytných praktických zkušeností, pracovních dovedností a návyků,
- zaměstnanecká rekvalifikace, zejména při změnách výrobních postupů, zavádění nových technologií a nové organizace práce u rozhodujících zaměstnavatelů v regionu, které procházejí rozhodujícím obdobím restrukturalizace.

V rámci Národního akčního plánu zaměstnanosti pro rok 2002 a pro rok 2003 a v souladu se směrnicemi Evropské strategie zaměstnanosti se pilotně ověřily nové přístupy a pracovní metody pro získání zaměstnání a zvýšení zaměstnatelnosti v programech prevence dlouhodobé nezaměstnanosti - „První příležitost“ pro mladé do 25 let a „Nový start“ pro dospělé nad 25 let. Rozhodující úlohu v individuálních přístupech a aktivizaci uchazečů o zaměstnání prostřednictvím individuálních akčních plánů hrají poradenské, zprostředkovatelské a rekvalifikační služby.

Ve spolupráci s každým uchazečem o zaměstnání, který přistoupil k individuálnímu akčnímu plánu, zpracovali odborní poradci konkrétní postupy, vedoucí ke zvýšení jeho zaměstnatelnosti a k jeho zaměstnání, do 6 měsíců u mladých do 25 let a do 12 měsíců jejich evidence u osob starších 25 let na pilotních úřadech práce.

V této souvislosti roste význam poradenských a vzdělávacích programů a cílenost nástrojů aktivní politiky zaměstnanosti, které často navazují na výsledky tohoto nového přístupu. Současně se prohlubuje účinnost spolupráce mezi útvary poradenství a rekvalifikace, zprostředkování a trhu práce.

Mezi pilotní úřady práce pro mladé patří Most, Nymburk, Děčín, Cheb, Chrudim, pro uchazeče nad 25 let Opava, Olomouc, Hradec Králové, Karviná, Jihlava, pro obě skupiny uchazečů o zaměstnání Vsetín, České Budějovice, Semily, Plzeň-město, Vyškov. Ověření nových přístupů k uchazečům o zaměstnání pilotujícími úřady práce bude základnou dalšího celoplošného rozšíření tohoto nového přístupu služeb zaměstnanosti ke svým klientům.

V průběhu 1. pololetí 2003 bylo do 25 395 rekvalifikačních kurzů zahájených v roce 2003 zařazeno celkem 22 558 uchazečů o zaměstnání (uchazeč o zaměstnání může absolvovat více rekvalifikačních kurzů). V 1. pololetí 2003 probíhalo spolu s rekvalifikacemi pokračujícími z předchozího roku 31 365 rekvalifikačních kurzů. V meziročním srovnání bylo v 1. pololetí 2003 do rekvalifikací zařazeno o 4 300 uchazečů více (v průběhu 1. pololetí 2002 bylo do rekvalifikací nově zařazeno 18 258 uchazečů). Tento pozitivní trend za poslední roky bude mít v následujících letech vzrůstající tendenci, neboť rozvoj tohoto nástroje APZ má plnou podporu, která vychází z hlavních směrů Evropské strategie zaměstnanosti a je vyjádřena v NAPZ 2002 a 2003.

Počet uchazečů zařazených a vyřazených z rekvalifikace

tab. č. 27

	k 30.6.2001	k 30.6.2002	k 30.6.2003
Nově zařazení do rekvalifikací v pololetí	18 810	18 258	22 558
Vyřazení z rekvalifikací v pololetí	19 931	19 590	22 962

Rekvalifikací jako účinného nástroje APZ využívaly všechny úřady práce. Na rekvalifikace 1. pololetí 2003 vyčerpaly úřady práce 172 544 tisíc Kč, tj. 18,1 %

všech prostředků vynaložených na APZ (v 1. pololetí 2002 - 187 431 tisíc Kč, tj. 12,5 % všech prostředků vynaložených na APZ). Finanční prostředky ze státního rozpočtu na jednoho rekvalifikovaného uchazeče v rámci jednoho rekvalifikačního kurzu byly cca 6 800 Kč, v 1. pololetí 2002 cca 9 400 Kč (zvyšuje se podíl mimorozpočtových zdrojů financování, např. zařazování do projektů financovaných EU, zvyšuje se počet krátkodobých kurzů).

Podle typu rekvalifikačních kurzů činil v 1. pololetí 2003 podíl specifických rekvalifikací pro dělnické profese 16,8 % a pro THP 16,3 %. Podíl nespécifických rekvalifikací představoval 14,4 %, podíl doplňkové rekvalifikace 12,2 %, motivačních kurzů 10,2 % a praktické rekvalifikace 6,0 % z celkového počtu rekvalifikačních kurzů.

V tomto období se uplatňovala zejména **specifická rekvalifikace**, která je vázána na příslib zaměstnavatele zaměstnat uchazeče nebo vychází z monitoringu trhu práce. Vyznačuje se vysokou účinností a odráží strukturu a kvalifikační požadavky volných pracovních míst. Trvale ale roste význam poradenských služeb, motivačních aktivit a nespécifických rekvalifikací. Podíl **nespecifických rekvalifikací** byl vyvolán zejména potřebou zvýšení zaměstnatelnosti a přenesení odpovědnosti za pracovní uplatnění na uchazeče o zaměstnání.

Ve vzdělanostní struktuře rekvalifikovaných uchazečů převažovali uchazeči středního odborného vzdělání (vyučení) – 32,6 %, uchazeči s ÚSO vzděláním - 29,7 % a uchazeči s neúplným nebo základním vzděláním a praktickou školou - 15,0 %. Ve věkové struktuře uchazečů zařazených do rekvalifikací převažovaly nižší věkové kategorie (*věková kategorie do 25 let tvořila 36,3 %, 65,1 % uchazečů v rekvalifikaci bylo mladších 35 let*), které mají pozitivnější vztah ke vzdělání než věkově starší kategorie obyvatelstva.

Do 12 měsíců po ukončení rekvalifikace bylo vyřazeno z evidence z titulu „znovuzaměstnání“ 37,3 % rekvalifikovaných uchazečů o zaměstnání, z nich 56,7 % se zaměstnalo do 3 měsíců po ukončení rekvalifikace, do 6 měsíců to bylo 73,3 % absolventů rekvalifikačních kurzů z řad uchazečů o zaměstnání. Hlavní příčinu neuplatnění se uchazečů na trhu práce ani pomocí rekvalifikace vidíme ve změnách na trhu práce v průběhu rekvalifikace, nebo i v tom, že zaměstnavatelé často mění své požadavky podle získaných zakázek.

Kromě rekvalifikace již evidovaných uchazečů, se úřady práce orientovaly také na finanční podporu rekvalifikací zaměstnanců u zaměstnavatelů, které

souviseley s restrukturalizací podniků a se změnou výrobních programů a technologií. Roste též počet zaměstnanců v rekvalifikaci, kteří jsou podporováni ve vzdělávacím procesu v rámci investičních pobídek.

Významnou roli nadále plnila informačně poradenská střediska (IPS). Ovlivňovala zejména profesní orientaci a zájem uchazečů o rekvalifikaci podle požadavků trhu práce. IPS poskytovala komplexní informace z oblasti přípravy na volbu povolání ve školských zařízeních. Informovala veřejnost o možnostech uplatnění absolventů jednotlivých oborů v praxi, o rekvalifikačních aktivitách a o situaci na trhu práce v regionu.

Současně se dále rozšiřovala informačně-poradenská databáze služeb zaměstnanosti prostřednictvím „Centrální podpory poradenství k volbě a změně povolání“ v **Informačních a poradenských střediscích** (IPS), které jsou integrální součástí všech úřadů práce v ČR. Pravidelné aktualizace stávající databáze vzdělávacích možností a tištěných materiálů s celostátní působností, nově zpracované charakteristiky zájmových oblastí a videopořady s ukázkami konkrétních pracovních činností těch profesí, které jsou aktuálně požadovány na trhu práce, výrazně ovlivnily výběr vzdělávacích cest k získání sekundárního vzdělávání.

Na základě požadavků trhu práce se postupně naplňuje **česká verze databáze dalšího profesního vzdělání ([www. eu-dat.cz](http://www.eu-dat.cz))**, která k 30. 6. 2003 obsahovala 620 vzdělávacích zařízení a cca 3 400 rekvalifikačních aktivit.

Rekvalifikace jako součást dalšího profesního vzdělání se stávají nedílnou součástí nejen Operačního programu rozvoje lidských zdrojů a národních akčních plánů zaměstnanosti, ale i jednou ze základních komponent politiky rozvoje lidských zdrojů.

6. Podpora vytváření pracovních míst pro občany se změnou pracovní schopností (ZPS)

Zaměstnávání osob se změnou pracovní schopností zůstává nadále, i přes provedené změny v právních předpisech, velkým problémem. Nezmenšily jej ani provedené – velmi razantní změny v zákoně o zaměstnanosti. Zákonem č.167/1999 Sb. byla zaměstnavatelům **stanovena povinnost** zaměstnávat občany se ZPS ve výši povinného podílu. 1. lednem 2002 nabyl platnosti zákon č. 474/2001 Sb., kterým byly provedeny změny ve způsobu plnění povinnosti zaměstnávat občany se změnou pracovní schopností a **nově vloženým § 24a stanoveny podmínky pro**

poskytování příspěvku zaměstnavateli zaměstnávajícímu z celkového počtu svých zaměstnanců více než 50 % zaměstnanců se změněnou pracovní schopností, tzn. **byl stanoven nárokový příspěvek** těmto jmenovaným zaměstnavatelským subjektům. Celková výše poskytnutých finančních prostředků na tento příspěvek v roce 2002 činila 411 900 tisíc Kč – **k 30. 6. 2003** byla - na pokrytí záloh pro uvedený příspěvek – vyplacena částka **246 805 tisíc Kč**.

Uvedené úpravy právních předpisů nepřinesly výraznou změnu v motivaci zaměstnavatelů vytvářet nová pracovní místa vhodná pro občany se ZPS. Počet evidovaných uchazečů o zaměstnání z řad občanů se ZPS se ve srovnání s minulým rokem opět zvýšil. K 30. 6. 2003 **bylo evidováno 68 236 osob se ZPS**, což je o 5 341 osob více než ke stejnému datu v roce 2002, kdy bylo evidováno 62 895 uchazečů se ZPS. Podíl evidovaných uchazečů se ZPS na celkovém počtu evidovaných uchazečů k 30. 6. 2003 činil 13,6 %, což je méně než ke stejnému datu v roce 2002, kdy podíl činil 13,8 %.

Základním nedostatkem při zprostředkování zaměstnávání osob se ZPS jsou:

- malý počet vhodných pracovních míst, oproti roku 2002 klesl celkově počet volných pracovních míst, **v roce 2002 k 30. 6.** bylo celkem 49 073 volných pracovních míst pro všechny uchazeče o zaměstnání, pro uchazeče se ZPS vhodných volných pracovních míst bylo k tomuto datu **2 068, tzn. na jedno volné pracovní místo připadalo v průměru 30,4 uchazečů se ZPS.** **K 30. 6. 2003** bylo celkem nahlášeno 43 005 volných pracovních míst pro všechny uchazeče a pro uchazeče se ZPS **1 691 vhodných volných pracovních míst, tzn. na jedno volné pracovní místo připadá 40,4 uchazečů se ZPS,**
- složitě poradenské a zprostředkovatelské práce, nedostatečné sebevědomí občanů se ZPS může být výsledkem mnoha zklamání při hledání pracovního místa, ale i nedostatečným vzděláním uchazeče samotného, neúspěch v základním vzdělání jej odrazuje od rekvalifikace,
- nedostatečná motivace zaměstnavatelů, ale i samotných občanů se změněnou pracovní schopností, z pohledu zaměstnavatele je občan se ZPS méně výkonný, častěji práce neschopný, málo flexibilní; občan se ZPS naopak zvažuje dopravní dostupnost, výši výdělků ve vazbě na výši sociálních dávek. Skutečnost bývá mnohdy zcela jiná. Snaha dokázat, že zdravotní postižení není důvodem k soucitu, vede tyto osoby se ZPS k vyšším výkonům,

zaměstnavatel, který překoná bariéru předsudků a vytvoří vhodné pracovní prostředí se setká se stejným výkonem jako je výkon zaměstnance bez zdravotního postižení.

- možnosti mzdových příjmů ovlivněné vazbou na pobírání důchodu a v mnohých případech i vzhledem ke kvalifikaci těchto osob a charakteru práce, kterou mohou vykonávat, tj. výše příjmu je obvykle plně srovnatelná s úrovní sociálních příjmů.

Obecně je situace zaměstnávání občanů se zdravotním postižením ovlivňována mnoha faktory, které směřují k oběma zainteresovaným skupinám, jak k zaměstnancům, tak k zaměstnavatelům. Skutečnost, že zdravotní postižení samo o sobě ztěžuje uplatnění na trhu práce, násobí fakt architektonických bariér a nepřístupné dopravy. Motivace zaměstnavatelů při zaměstnávání občanů se zdravotním postižením je, jak již bylo uvedeno, velice často ovlivňována obavami, předsudky a nedostatečným množstvím informací.

V rámci APZ úřady práce během první poloviny roku 2003 vytvořily 654 nových pracovních míst v chráněných dílnách a na chráněných pracovištích, na kterých bylo **umístěno 666 uchazečů se ZPS**. Oproti roku 2002 byl počet zřízených míst pro uchazeče se ZPS **zvýšen o 89** (k 30. 6. 2002 bylo vytvořeno 565 míst) a **zvýšil se i počet** na tato místa **umístěných uchazečů se ZPS o 51** (k 30. 6. 2002 bylo umístěno 615 uchazečů se ZPS).

Celkem bylo na podporu vytváření volných míst pro občany se změněnou pracovní schopností vynaloženo 20 248 tisíc Kč, z toho na zřízení chráněných pracovních míst 17 391 tisíc Kč a na vytvoření pracovních míst k samostatné výdělečné činnosti pro uchazeče se ZPS 2 857 tisíc Kč.

Na provoz chráněných dílen a chráněných pracovišť, kde jsou tyto osoby zaměstnávány, bylo vynaloženo **62 734 tisíc Kč,** a na těchto pracovních místech pracovalo 3 912 osob se ZPS.

Počet vytvořených míst pro uchazeče se ZPS od počátku příslušného roku

tab. č. 28

	k 30.6.2001	k 30.6.2002	k 30.6.2003
Počet vytvořených míst	692	565	654
Počet umístěných uchazečů	681	615	666

Celkem na podporu zaměstnanosti občanů se ZPS bylo z finančních prostředků APZ k 30.6.2003 vyčerpáno 82 982 tisíc Kč, tj. 8,7 % z celkem vyčerpaných finančních prostředků na APZ.

Z vyčerpaných prostředků na **státní politiku** bylo na podporu zaměstnávání osob se ZPS – včetně nárokového příspěvku pro zaměstnavatele – poskytnuto **329 787 tisíc Kč**.

7. Dotace zaměstnavatelským subjektům zaměstnávajícím nejméně 50 % občanů se ZPS

Od roku 2001 je systém poskytování dotací a návratných finančních výpomocí podnikatelským subjektům zaměstnávajícím více než 50 % občanů se změněnou pracovní schopností (dále jen ZPS) v gesci MPSV. V průběhu dvou let prošel tento systém vývojem, který vyplýval z legislativních změn a také respektoval potřeby a požadavky cílové skupiny příjemců této podpory. Dotace jsou určeny na podporu pracovních míst a vytváření nových pracovních míst pro občany se ZPS a jsou poskytovány v souladu se Zásadami MPSV pro poskytování dotací a návratných finančních výpomocí podnikatelským subjektům zaměstnávajícím více než 50 % občanů se ZPS.

V rozpočtu bylo na účely výše uvedené podpory pro rok 2003 vyčleněno celkem 115 965 tisíc Kč, z toho na dotace investičního charakteru 110 965 tisíc Kč a na návratné finanční výpomoci 5 000 tisíc Kč.

Dotace investičního charakteru jsou poskytovány podle vyhlášky MF č. 40/2001 Sb., o účasti SR na financování programů reprodukce majetku. V této souvislosti byla Ministerstvu financí předložena ke schválení programová dokumentace **Program podpory podnikatelských subjektů zaměstnávajících občany se ZPS – program 213 410**. Při procesu schvalování bylo Ministerstvem financí konstatováno, že vlastním záměrem a cílem programu 213 410 není reprodukce majetku programu a proto bude dokumentace zpracována a odsouhlasena pouze pro rok 2003 s tím, že od r. 2004 bude tato podpora financována prostřednictvím specifického ukazatele státního rozpočtu kapitoly 313 – MPSV. Ke konečnému schválení programové dokumentace programu 213 410 Ministerstvem financí pro rok 2003 došlo začátkem června 2003.

Do této doby byly v návaznosti na termíny vyplývající z výše uvedených Zásad

MPSV uskutečněna dvě zasedání Dotační komise MPSV, která doporučila ke schválení vybrané akce.

K 30. 6. 2003 bylo vybráno celkem 42 akcí stejného počtu zaměstnavatelských subjektů ve výši 105 756 tisíc Kč z celkové částky 110 695 tisíc Kč vyčleněné na dotace investičního charakteru. Z částky vyčleněné na návratné finanční výpomoci nebylo dosud čerpáno.

8. Investiční pobídky

Pro rok 2003 bylo ve státním rozpočtu na účely financování investičních pobídek vyčleněno celkově **800 000 tisíc Kč**. K 30. 6. 2003 byly poskytnuty investiční pobídky v gesci MPSV **2 investorům**:

- a) společnosti **Takada Industries** bylo proplaceno na základě dohod o hmotné podpoře 12 000 tisíc Kč na vytváření nových pracovních míst a 1 575 tisíc Kč na rekvalifikaci zaměstnanců, tj. **celkem 13 575 tisíc Kč**;
- b) společnosti **Meopta-optika** byl koncem června připraven platební poukaz na základě dohod o hmotné podpoře **25 200 tisíc Kč** na vytváření nových pracovních míst a **2 152,5 tisíc Kč** na rekvalifikaci zaměstnanců.

Dále byly připraveny k proplacení čtvrté a poslední splátky investičních pobídek na vytváření nových pracovních míst (ročně 162 500 tisíc Kč) a investičních pobídek na rekvalifikaci zaměstnanců (ročně 37 662,5 tisíc), celkem tedy **200 162,5 tisíc Kč**, společnosti **LG.Philips Displays Components ČR, s.r.o.** se sídlem v Hranicích na Moravě.

Podmínky pro proplacení druhé splátky společnost IBM Global Service Delivery Center podle bodu 4.6. písm. b) Prohlášení o společném záměru, tj. předložení kvalifikačních dokladů osvědčujících provedení základního modulu školení a rekvalifikace minimálně 100 zaměstnanců podle bodu 3.7. Prohlášení, a to ve výši 70 312 tisíc Kč, by měla být společnost schopna splnit též až ve 2. pololetí 2003.

Na začátku 2. pololetí byly před podpisem dohody o hmotné podpoře, a to za společnosti:

1. **Black & Decker (Czech), s.r.o.**, a to v objemu **120 000 tisíc Kč na vytvoření 600 nových pracovních míst** v Trmicích, okres Ústí n. Labem nejdéle do března 2006 a dalších 700 nových pracovních míst do března 2008. Kumulativní výše

hmotných podpor by byla 260 000 tisíc Kč. Další hmotná podpora bude poskytnuta na **rekvalifikaci 600 zaměstnanců**, a to **ve výši 80 000 tisíc Kč**. Zaváže-li se zaměstnavatel dodatkem k dohodě o hmotné podpoře zajistit rekvalifikaci maximálně 1300 zaměstnanců, zavazuje se MPSV mu poskytnout na základě jeho žádosti další částku hmotné podpory, a to do maximální výše 159 250 tisíc Kč,

2. **Vesuvius Solar Crucible, s.r.o.**, a to v objemu **9 400 tisíc Kč na vytvoření 47 nových pracovních míst** v územní oblasti Frýdek-Místek (nejdéle do června 2006) a případně další nová pracovní místa, až do počtu 60 zaměstnanců, zvýší se po prokázání této skutečnosti hmotná podpora vyplacená MPSV maximálně až na 12 000 tisíc Kč. Další hmotná podpora bude poskytnuta na **rekvalifikaci 10 zaměstnanců, a to ve výši 420 tisíc Kč**. Maximální počet rekvalifikovaných zaměstnanců je 17 osob. Po prokázání skutečného počtu rekvalifikovaných zaměstnanců může být hmotná podpora poskytnutá MPSV zvýšena až na 536 tisíc Kč.

Na základě informací od investorů, kterým byly **proplaceny investiční pobídky od roku 1999**, bylo k 30. 6. 2003

- vytvořeno celkem již 12 453 nových pracovních míst (z toho bylo umístěno 3 717 uchazečů). Na celkově plánovaných 12 702 nových, která mají být vytvářena až do roku 2005, bylo vyplaceno 1,87 mld. Kč.
- rekvalifikováno 6 758 zaměstnanců (z toho 1 993 uchazeči). Plánovaný počet rekvalifikovaných zaměstnanců do roku 2005 je 13 729 osob. Na rekvalifikace nově přijatých zaměstnanců bylo vyplaceno dosud 641 mil. Kč.

9. Shrnutí uplatňování APZ

Objem finančních prostředků vyčleněný pro rok 2003 na vlastní aktivní politiku zaměstnanosti realizovanou úřady práce determinoval realizaci APZ v uvedeném období.

Objem prostředků na APZ o téměř 90 000 tisíc Kč vyšší než v roce 2002 se příznivě promítl do rozpočtů na nástroje APZ všech úřadů práce. **MPSV provedlo přidělení objemu finančních prostředků na APZ** pro rozpočty ÚP podle hodnot absolutních i relativních ukazatelů na okresních trzích práce. **Zohledněny byly při**

tom regiony s nejvyšší mírou nezaměstnanosti (pro okresy Ústeckého kraje bylo vyčleněno cca 25 % a pro okresy Moravskoslezského kraje cca 20 % z celkového objemu prostředků na nástroje APZ). Úřady práce podporovaly zejména ty aktivity, které vedly k vytvoření a obsazení zejména pracovních míst dlouhodobého a setrvalého charakteru.

V 1. pololetí 2003 úřady práce vyřadily z důvodu „znovuzaměstnání“ celkem 241 948 uchazečů, z toho bylo umístěno na místa vytvořená v rámci aktivní politiky zaměstnanosti 24 268 uchazečů o zaměstnání, tj. 10,0 % z celkového počtu umístěných za 1. pololetí 2003. Ve srovnání se stejným obdobím roku 2002 došlo ke zvýšení počtu umístěných uchazečů o 1 088 uchazečů (k 30. 6. 2002 bylo umístěno celkem 240 860 uchazečů) a v rámci APZ bylo umístěno o 1 623 více než za stejné období roku 2002 (k 30. 6. 2002 bylo od počátku roku umístěno díky APZ 22 645 uchazečů, tj. 9,4 % z celkového počtu umístěných). Mimo to bylo úřady práce během 1. pololetí 2003 zařazeno do rekvalifikací 22 558 osob, tj. o 4 300 více než za stejné období loňského roku (v 1. pololetí 2002 bylo do rekvalifikací zařazeno 18 258 osob).

Z hlediska regionálního **bylo nejvíce finančních prostředků** na aktivní politiku zaměstnanosti **vyčerpáno** v průběhu 1. pololetí 2003 **v obou krajích s nejvyšší mírou nezaměstnanosti**, a to v Ústeckém kraji 230 256 tisíc Kč, tj. 24,8 % z celkového objemu vyčerpaných prostředků na APZ v ČR za toto období (míra nezaměstnanosti k 30. 6. 2003 byla 17,1 %). V Moravskoslezském kraji 157 081 tisíc Kč, tj. 16,9 % z celkového objemu vyčerpaných prostředků na APZ (míra nezaměstnanosti k 30. 6. 2003 byla 16,1 %).

V uvedených krajích nadále přetrvává nedostatek pracovních příležitostí, proto byla **pozornost ze strany úřadů práce věnována především podpoře vytváření nových pracovních míst**, kterých bylo v Ústeckém kraji vytvořeno ve sledovaném období celkem 5 171 (tj. 20,7 % z celkového počtu vytvořených míst v ČR) a umístěno na nich bylo 5 171 uchazečů (tj. 21,4 % z celkového počtu umístěných uchazečů na místa vytvořená v APZ v ČR). V Moravskoslezském kraji bylo vytvořeno v průběhu 1. pololetí 2003 celkem 3 609 (tj. 14,5 % z celkového počtu vytvořených pracovních míst), na kterých bylo umístěno 3 567 uchazečů o zaměstnání (tj. 14,7 % z celkového počtu umístěných v rámci APZ).

Ve srovnání s 1. pololetím 2002 však v 1. pololetí 2003 **došlo ke změně struktury nástrojů APZ**. Úřady práce zřídily **více společensky účelných pracovních míst**, došlo rovněž k **zvýšení počtu pracovních míst** v rámci veřejně

prospěšných prací, tedy míst krátkodobého sezónního charakteru pro méně kvalifikované uchazeče o zaměstnání, kterých je v nabídce pracovních míst nejméně.

V Moravskoslezském kraji bylo oproti stejnému období roku 2002 **vytvořeno méně SÚPM i VPP**. Letos bylo v období 1. pololetí vytvořeno pouze 1 429 společensky účelných pracovních míst a na nich umístěno 1 400 uchazečů (v roce 2002 bylo v 1. pololetí vytvořeno 1 527 SÚPM, tj. o 98 míst více a na nich bylo umístěno 1 603 uchazečů o zaměstnání, tj. o 203 uchazečů více).

Pracovních míst v rámci veřejně prospěšných prací bylo v 1. pololetí 2003 v tomto kraji vytvořeno 1 469 (v 1. pololetí 2002 to bylo 1 812 míst) a na tato místa umístěno 1 476 uchazečů o zaměstnání (v 1. pololetí 2002 to bylo 1 908 uchazečů).

V Ústeckém kraji bylo podpořeno nejvíce míst v rámci veřejně prospěšných prací, stejně jako v 1. pololetí 2002, avšak jejich počet byl absolutně nižší. Na VPP bylo vytvořeno 3 415 míst na VPP a bylo na nich umístěno 3 360 osob. Ve srovnání s 1. pololetím roku 2002 tak počet vytvořených míst klesl o 203 míst a počet umístěných uchazečů klesl o 260 uchazečů (v 1. pololetí 2002 bylo vytvořeno 3 618 míst a umístěno 3 620 uchazečů).

Tyto výsledky jsou odrazem rozdílné struktury nabídky a poptávky na trzích práce obou krajů, dále rozdílly v kvalifikační struktuře (např. Ústecký kraj má nejvyšší podíl osob se základním vzděláním a s nedokončeným základním vzděláním, rovněž má strukturu profesí s nižšími nároky na kvalifikaci), v struktuře osídlení (větší podíl obcí městského charakteru v Moravskoslezském kraji proti kraji Ústeckému, kde se obtížněji zřizují VPP), v struktuře středních a vysokých škol apod.

Celkový údaj za republiku **o počtu uchazečů zařazených do rekvalifikace** svědčí o skutečnosti, že úřady práce jsou si vědomy významu tohoto nástroje a počet osob zařazených do rekvalifikace stoupl o 4 300 osob. V krajích s nejvyšší mírou nezaměstnanosti, tzn. v Ústeckém kraji bylo do rekvalifikace zařazeno ve sledovaném období 3 572 osob (tj. 15,8 % z celkového počtu zařazených do rekvalifikace) a v Moravskoslezském kraji zařazeno do rekvalifikace 5 745 osob (tj. 25,5 % z celkového počtu zařazených do rekvalifikace). Celkem bylo v těchto krajích na rekvalifikace vyčerpáno 72 652 tisíc Kč (32 886 tisíc Kč v Ústecké kraji a 39 766 tisíc Kč v Moravskoslezském kraji). Ústecký kraj se tak podílel na celkovém čerpání v období 1. pololetí 2003 na rekvalifikace v ČR 19,1 % a Moravskoslezský 23,0 %.

Hodnocení účelnosti, účinnosti a efektivnosti aktivní politiky zaměstnanosti je složité, pouhé statistické sledování čerpání finančních prostředků a počtu

vytvořených míst či umístěných uchazečů v rámci APZ nemá dostatečnou vypovídající schopnost. V rámci těchto pololetních informací ale nemá MPSV možnost provedení hlubší analýzy.

Finanční efekt realizace APZ je především ve snižování nákladů na pasivní politiku zaměstnanosti, sociálních dávek a v rychlém návratu vynaložených prostředků zpět do státního rozpočtu formou odvodu daní z mezd a sociálního pojištění umístěných uchazečů o zaměstnání, ve větší koupěschopnosti těchto osob. Sociální efekt aktivní politiky zaměstnanosti je především v samotném návratu nezaměstnaných na trh práce, v jejich společenském uplatnění a v odstranění plné nebo částečné závislosti na hmotném zabezpečení, sociálních dávkách a snížení míry nezaměstnanosti.

Vytvořená pracovní místa v jednotlivých krajích v 1. pololetí 2003

tab. č. 29

	VPP	SÚPM	Absol.praxe	Chráněné dílny zřízení	Celkem
Praha	85	48	19	0	152
Středočeský kraj	1 129	560	250	55	1 994
Jihočeský kraj	589	509	222	66	1 386
Plzeňský kraj	315	351	84	78	828
Karlovarský kraj	258	279	99	0	636
Ústecký kraj	3 415	1 091	558	107	5 171
Liberecký kraj	436	246	78	117	877
Královéhradecký kraj	501	213	120	8	842
Pardubický kraj	625	456	131	45	1 257
Vysočina	1 022	641	247	1	1 911
Jihomoravský kraj	1 469	1 147	386	48	3 050
Olomoucký kraj	823	844	249	42	1 958
Zlínský kraj	468	368	211	6	1 053
Moravskoslezský kraj	1 469	1 429	630	81	3 609
Celkem ČR	12 604	8 182	3 284	654	24 724

**Uchazeči umístění na vytvořená místa a zařazení do rekvalifikace
v jednotlivých krajích za období 1. pololetí 2003**

tab. č. 30

	VPP	SÚPM	Absol.praxe	Chráněné dílny zřízení	Rekvalifikace	Celkem
Praha	78	48	19	12	465	622
Středočeský kraj	1 075	549	228	68	1 078	2 998
Jihočeský kraj	574	509	227	87	919	2 316
Plzeňský kraj	318	357	84	73	617	1 449
Karlovarský kraj	281	287	99	0	1 458	2 125
Ústecký kraj	3 360	1239	483	101	3 572	8 755
Liberecký kraj	575	232	78	106	701	1 692
Královéhradecký kraj	448	220	120	8	1 153	1 949
Pardubický kraj	608	442	131	44	789	2 014
Vysočina	1 027	646	247	1	979	2 900
Jihomoravský kraj	1 318	1054	379	48	2 285	5 084
Olomoucký kraj	701	824	249	41	1 434	3 249
Zlínský kraj	414	367	211	6	1 363	2 361
Moravskoslezský kraj	1 476	1400	620	71	5 745	9 312
Celkem ČR	12 253	8 174	3 175	666	22 558	46 826

Čerpání na nástroje APZ v jednotlivých krajích za 1. pololetí 2003 v tis. Kč

tab. č. 31

	Rekval.	VPP	SÚPM	Absol. praxe	Chr.dílny -provoz	Chr.dílny-zřízení ¹⁾	Ostatní	APZ celkem
Praha	3 383	1 490	1 598	738	5 550	0	30	12 790
Středočeský kraj	11 109	17 057	18 138	10 613	3 853	1 259	67	62 096
Jihočeský kraj	5 528	11 926	11 890	7 313	5 234	1 774	320	43 985
Plzeňský kraj	3 636	5 957	9 622	4 286	5 207	0	50	28 758
Karlovarský kraj	5 829	4 178	6 872	3 818	75	100	38	20 909
Ústecký kraj	32 886	88 871	59 063	29 632	15 159	4 607	39	230 256
Liberecký kraj	5 354	15 754	9 488	4 378	5 300	0	194	40 467
Královéhradecký kraj	7 779	8 179	4 337	3 871	0	370	369	24 905
Pardubický kraj	5 952	10 993	9 131	8 366	8 336	3 510	29	46 318
Vysočina	7 532	21 596	17 397	10 823	1 325	300	57	59 030
Jihomoravský kraj	16 929	16 988	38 806	17 518	3 784	1 476	105	95 606
Olomoucký kraj	16 830	9 440	24 309	12 048	625	520	61	63 832
Zlínský kraj	10 032	4 102	18 218	6 931	2 076	330	0	41 689
Moravskoslezský kraj	39 766	22 570	52 066	30 403	6 211	6 002	63	157 081
Celkem ČR	172 544	239 102	280 934	150 738	62 734	20 248	1 421	927 722

¹⁾ údaj zahrnuje i náklady na zřízení míst pro SVČ občana se ZPS dle vyhlášky č. 115/1992 Sb., v platném znění ve výši 2 857 tis. Kč

IV. Komentář k vývoji na trhu práce

1. Vývoj zaměstnanosti

Podle výsledků VŠPS v 1. pololetí 2003 mírně vzrostl celkový počet obyvatel nad 15 let na 8 620,8 tisíc osob (o 28,9 tisíc, tj. 0,3 %). Vývoj ve struktuře obyvatelstva se odrazil ve zdrojích **pracovních sil** (jež tvoří obyvatelstvo ve věku 15 – 59, zaměstnaní a nezaměstnaní starší 60 let), **které vzrostly celkem o 9,2 tisíc osob** (o 0,1 %) **na 6 847,3 tisíc**, přičemž počet žen vzrostl pouze o 1,2 tisíc na 3 374,8 tisíc osob.

Celkový **počet ekonomicky aktivních osob** v 1. pololetí 2003 ve srovnání s 1. pololetím 2002 zaznamenal nárůst **o 8,2 tisíc osob na 5 126,5 tisíc**, přičemž **počet žen vzrostl o 14,4 tisíc** na 2 272,7 tisíc osob. Tento nárůst byl důsledkem nárůstu počtu nezaměstnaných o 11,6 tisíc osob na 386,5 tisíc osob (nárůst počtu nezaměstnaných žen o 17,2 tisíc na 218,2 tisíc osob), u zaměstnaných byl zaznamenán pokles o 3,4 tisíc osob na 4 740,0 tisíc (pokles počtu žen činil 2,8 tisíc na 2 054,5 tisíc osob). **Počet ekonomicky neaktivních osob ve věku 15 – 59 let vzrostl** v meziročním srovnání **minimálně, a to o 1 tisíc osob, tj. o 0,1 % na 1 720,8 tisíc** (počet žen poklesl o 13,2 tisíc na 1 102,1 tisíc osob). **Míra ekonomické aktivity** v 1. pololetí 2003 (počet ekonomicky aktivních dělený počtem všech osob starších 15-ti let, vyjádřený v %) **činila 59,5 %** a proti stejnému období roku 2002 se snížila o 0,1 procentního bodu.

V 1. pololetí roku 2003 činil průměrný počet zaměstnaných ve všech sférách národního hospodářství **4 740,0 tisíc osob**, tj. **46,5 % obyvatel** tohoto státu (**pokles o 3,4 tisíc**, tj. o 0,1 %). **Zaměstnanost žen dosáhla** v 1. pololetí 2003 **2 054,5 tisíc**, tj. 43,3 % na celkové zaměstnanosti v ČR a 46,0 % na počtu žen starších 15-ti let (zaměstnanost žen se snížila **o 2,8 tisíc**, podíl na zaměstnanosti poklesl o 0,1 procentního bodu).

Zaměstnanost osob se ZPS se ve sledovaném období průběžně zvyšovala. V 1. pololetí 2003 **činila 97,7 tisíc** (nárůst o 6,1 tisíc).

Míra zaměstnanosti obyvatelstva ve věku 15 - 64 let v současné době **činí 65,1 %** (snížení o 0,2 procentního bodu). **Míra zaměstnanosti žen je na úrovni 56,6 %** (snížení o 0,3 p.b.) a míra zaměstnanosti **mužů** na úrovni **73,6 %** (snížení o 0,2 p.b.). Míra zaměstnanosti **starších lidí** (55 - 64 let) **je 42,1 %** (zvýšení o 2,3 procentního bodu).

Počet osob pracujících na dobu určitou v hlavním zaměstnání (včetně práce dočasné, příležitostní a sezónní, ale bez případů nezjištěného druhu časově omezené smlouvy) **se** v 1. pololetí 2003 meziročně **zvýšil** o 28,8 tisíc **na 364,7 tisíc**, t.j. nárůst o 8,6 %. Naopak počet zaměstnaných „**s pracovními úvazky na dobu neurčitou nebo jako podnikatel**“ v porovnávaném období poklesl **o 38,2 tisíc osob** (tj. o 0,9 %) **na 4 361,9 tisíc**.

Na plnou pracovní dobu pracovalo ve svém hlavním zaměstnání **4 507,5 tisíc osob**, tj. **o 2,8 tisíc osob méně** než v 1. pololetí roku 2002 (z toho žen o 3,0 tisíce méně), **na zkrácenou pracovní dobu pracovalo 231,2 tisíc osob**, tj. o 1,9 tisíc více. Tři čtvrtiny zaměstnaných na zkrácenou pracovní dobou jsou ženy.

Podle postavení v hlavním zaměstnání tvořili v 1. pololetí 2003 **nejpočetnější skupinu zaměstnanci pracující za mzdu**, jejich počet **činil 3 898,7 tisíc osob** (pokles o 70,2 tisíc osob) a jejich **podíl na zaměstnanosti poklesl o 1,4 procentního bodu na 82,3 %**. Ženy pracující za mzdu tvořily ve sledovaném období 87,9 % všech zaměstnaných žen, jejich počet se v tomto období snížil o 29,0 tisíc a jejich podíl poklesl o 1,3 bodu. Ve skupině **podnikatelů bez zaměstnanců** (pracujících na vlastní účet) byl zaznamenán nárůst, jejich počet dosáhl v hodnoceném pololetí **578,0 tisíc** (zvýšení o 54,3 tisíc osob). **Jejich podíl na zaměstnanosti se zvýšil o 1,2 bodu na hodnotu 12,2 %**. **Došlo též k meziročnímu nárůstu počtu podnikatelů se zaměstnanci** (zaměstnavatelů), a to **o 14,8 tisíc** (z toho u žen pouze 0,1 tisíc). **Počet těchto podnikatelů činil v tomto období 200,4 tisíc** (z toho 42,8 tisíc žen). Jejich **podíl na celkové zaměstnanosti činil 4,2 %**. K poklesu zaměstnanosti došlo meziročně **u členů produkčních družstev**, a to **o 7,9 tisíc na 28,8 tisíc**. V 1. pololetí roku 2003 dosáhl počet **všech podnikatelů včetně pomáhajících rodinných příslušníků 812,2 tisíc** a jejich **podíl na zaměstnanosti představuje 17,1%**. V meziročním srovnání se **zvýšil podíl těchto osob na zaměstnanosti o 1,6 bodu**.

Počet zaměstnaných s druhým zaměstnáním se v 1. pololetí roku 2003 **zvýšil o 9,7 tisíc osob na hodnotu 122,1 tisíc** (z toho počet žen se zvýšil o 6,7 tisíc).

K 30. 6. 2003 pracovalo na našem území **45 040 cizích státních příslušníků** (zvýšení o 1 273) **na základě povolení k zaměstnání** vydaných úřady práce. Ke stejnému datu jednotliví zaměstnavatelé nahlásili k registraci na úřadech práce **56 839 občanů SR pracujících v ČR**. Počet **cizinců - podnikatelů** se v porovnávaných obdobích **snížil o 548 na 60 340 osob**.

Zaměstnanost se absolutně i relativně zvýšila pouze v terciárním sektoru. V primárním sektoru (zemědělství) poklesla v 1. pololetí 2003 zaměstnanost na 213,7 tisíc osob, t.j. pokles o 14,3 tisíc osob. Podíl primárního sektoru na celkové zaměstnanosti činí 4,5 %. V sekundárním sektoru (průmysl, vč. stavebnictví) dosáhla zaměstnanost v hodnoceném období 1 869,5 tisíc osob, tj. pokles zaměstnanosti o 20,3 tisíc osob. Podíl tohoto sektoru je 39,4 % (v tom průmysl 30,2 %, stavebnictví 9,2 %). V terciárním sektoru (služby) vzrostla zaměstnanost proti 1. pololetí roku 2002 o 31,2 tisíc osob (nárůst o 1,2 %) na 2 656,8 tisíc osob. Podíl tohoto sektoru na celkové zaměstnanosti je 56,1 %.

2. Vývoj nezaměstnanosti

Po lednovém zvýšení nezaměstnanosti v dalším průběhu 1. pololetí 2003 nezaměstnanost klesala. Pokles nezaměstnanosti byl srovnatelný s předchozím rokem. V důsledku vyšších hodnot nezaměstnanosti na přelomu roku 2002 a 2003 byl **počet registrovaných nezaměstnaných k 30. červnu 2003 ve srovnání se stejným obdobím 2002 vyšší o 46,7 tisíc osob (tj. nárůst o 10,3 %, na 501 tisíc osob).**

Počet osob pobírajících hmotné zabezpečení měl obdobný vývoj jako absolutní počet uchazečů o zaměstnání. Jejich relativní podíl v 1. pololetí 2003 v důsledku vyššího uchazečů o zaměstnání a přibližně stejného počtu nově hlášených uchazečů byl nižší než v předchozím roce. Pohyboval se v rozmezí 38,4 % (leden) až 32,2 % (květen). **V červnu 2003 byl podíl uchazečů s hmotným zabezpečením 33,0 %** (lze očekávat příchod nových absolventů škol a mladistvých po ukončení povinné školní docházky do evidence ÚP a tím i růst tohoto ukazatele).

Zatímco v první polovině roku 2002 se **nově ucházelo o práci 320,9 tisíc osob**, v 1. pololetí 2003 jejich počet představoval **316,3 tisíc**. Z evidence úřadů práce bylo za stejné období v roce 2002 **vyřazeno 328,5 tisíc osob**, z toho 240,8 tisíc osob, tj. 73,3 % se vrátilo do zaměstnání. **V 1. pololetí 2003 byl počet vyřazených vyšší - 329,8 tisíc osob, z toho 242,0 tisíc, tj. 73,4 %, bylo znovu zaměstnáno.**

Na tomto vývoji se odrazil i **klesající počet volných pracovních míst hlášených** úřadům práce. K 30. 6. 2002 bylo hlášeno 49,1 tisíc volných pracovních míst, zatímco **k 30. 6. 2003 jich bylo evidováno již pouze 43,0 tisíc**. V důsledku výše uvedeného vývoje počtu volných pracovních míst a počtu registrovaných

nezaměstnaných se zhoršil poměr počtu nezaměstnaných na 1 volné pracovní místo (průměr v 1. pololetí 2002 - 9,4 v 1. pololetí 2003 - 12,6 uchazeče na 1 VPM). V 1. pololetí 2003 se tento ukazatel pohyboval od 13,4 (leden) do 11,7 uchazeče (květen).

Nezaměstnanost nadále výrazněji postihuje zejména zdravotně postižené občany, mladé lidi, osoby s minimální kvalifikací, ženy s malými dětmi, ale také starší občany. Podíl uchazečů o zaměstnání **mladších 25 let je stále vysoký, i když meziročně poklesl z 24,7 % na 23,9 %** všech uchazečů o zaměstnání. **Podíl uchazečů nad 50 let vzrostl z 19,0 % na 20,9 %**. Z hlediska kvalifikace zůstávají **nejpočetnější kategorií vyučení** uchazeči o zaměstnání - 39,4 % z celkového počtu uchazečů (nárůst o 0,5 bodu).

Relativní pokles počtu dlouhodobě nezaměstnaných v roce 2002 byl pouze přechodný, **kategorie uchazečů** evidovaných na ÚP **déle než 6 měsíců představovala k 30. 6. 2003 na nezaměstnanosti 61,7 %** (meziroční nárůst o 2,7 procentního bodu), **absolutně vzrostla** tato skupina uchazečů **na 309,0 tisíc osob**, tj. o 40,9 tisíc. Z této skupiny nezaměstnaných 64,9 % tvoří ti, kteří jsou bez práce **déle než 1 rok**. Z celkového počtu nezaměstnaných představuje jejich **podíl 40,0%** (meziroční nárůst o 1,9 bodu). Vliv na tomto vývoji lze přičíst nižšímu počtu nově hlášených uchazečů o zaměstnání a vyššímu počtu vyřazených, kteří jsou spíše evidovaní kratší dobu (mírné prodloužení tzv. doby ukončené evidence o 19 dní a výraznější nárůst délky průběžné evidence o 34 dní).

Průměrná délka tzv. ukončené evidence, tj. délka evidence uchazečů, kteří byli z evidence vyřazeni se **mírně prodloužila na 243 dní** (ve 2. čtvrtletí 2002 – 224 dní). **Průměrná délka průběžné evidence** (tj. délka evidence uchazečů, kteří byli k 30. 6. 2003 registrovaní, **se prodlužuje** výraznějším tempem a představuje **529 dní** (k 30. 6. 2002 – 495 dní), což potvrzuje, že šance návratu do zaměstnání se s narůstající délkou nezaměstnanosti neustále snižuje.

Z regionálního pohledu se k 30. 6. 2003 mezi **okresy s nejvyšší mírou nezaměstnanosti** řadí 4 okresy Ústeckého kraje (**Most, Teplice, Chomutov, Louny**) a 2 okresy Moravskoslezského kraje (**Karviná a Ostrava-město**).

3. Vývoj aktivní politiky zaměstnanosti

Výchozím materiálem pro formulaci úkolů státní politiky zaměstnanosti na rok 2003 Správa služeb zaměstnanosti je Národní akční plán zaměstnanosti (NAPZ) pro rok 2003. Jeho cílem je sladit realizaci politiky zaměstnanosti všech zainteresovaných resortů a sociálních partnerů.

Prioritním cílem aktivní politiky zaměstnanosti je co možno nejintenzivněji snižování nezaměstnanosti a zvyšování motivace pro aktivní hledání, nalezení a udržení práce. Zvláštní důraz při tom je kladen na oblasti severní, střední a jižní Moravy a na oblast severozápadních Čech. Značný význam a tomu odpovídající podpora je poskytována projektům, jejichž realizace představuje výraznou tvorbu nových pracovních míst, zejména v ohrožených regionech a další rozvoj drobného a středního podnikání. S ohledem na vstup ČR do EU a vzhledem k situaci na trhu práce je při provádění národní politiky zaměstnanosti nutno respektovat principy a cíle Evropské strategie zaměstnanosti, dané Hlavními směry zaměstnanosti a cíle Lisabonského procesu.

Politika zaměstnanosti MPSV se v r. 2003 zaměřila na následující priority:

- zvýšit podporu aktivní účasti na zaměstnanosti pro ty, kteří chtějí a jsou schopni pracovat,
- zaměřit se na snižování zejména dlouhodobé nezaměstnanosti a aktivizaci znevýhodněných skupin k vyhledávání zaměstnání,
- zvýšit úroveň, rozsah, účinnost a cílenost všech nefinančních nástrojů, postupů a možností celého spektra aktivní politiky zaměstnanosti, především v oblasti poradenství a zprostředkování,
- prohloubit aktivní spolupráci se zaměstnavateli, zaměřit se na „vyhledávání“ a tvorbu volných pracovních míst u zaměstnavatelů,
- rozšířit rozsah (vhodných) preventivních opatření k získání a zejména k udržení zaměstnanosti, zejména při zprostředkovatelských, vzdělávacích a poradenských činnostech,
- zajistit dosažení co nejvyšší účinnosti využití finančních prostředků vynaložených na realizaci aktivní politiky zaměstnanosti tím, že důraz bude kladen na vytváření stabilních pracovních míst a na rekvalifikace, vedoucí jak ke zvýšení zaměstnatelnosti, tak ke stabilizovanému pracovnímu uplatnění,

- zaměřit se na přípravu projektů ve vazbě na realizaci Operačního programu RLZ a Jednotného programového dokumentu pro cíl 3 – hlavní město Prahu.

Východiskem pro realizaci APZ na jednotlivých úřadech práce jsou „Programy realizace APZ na rok 2003“. Programy jsou zpracovávány na základě analýzy trhu práce v jednotlivých okresech s promítnutím cílů APZ stanovených Správou služeb zaměstnanosti pro příslušný rok.

K 30. 6. 2003 bylo na státní politiku zaměstnanosti ze státního rozpočtu vynaloženo 4 827 501 tisíc Kč, z toho na aktivní politiku zaměstnanosti 952 697 tisíc Kč.

Podíl prostředků APZ na celkových výdajích státní politiky zaměstnanosti pro 1. pololetí 2003 činil **19,7 %** a oproti stavu k 30. 6. 2002 se snížil o 13,0 procentních bodů.

V 1. pololetí 2003 **bylo vytvořeno 8 182 společensky účelných pracovních míst** a na tato místa **umístěno 8 174 uchazečů**. Obdobně pro **veřejně prospěšné práce** v průběhu 1. pololetí 2003 bylo **vytvořeno celkem 12 604 míst** a na nich **umístěno 12 253 uchazečů**. Úřady práce přispěly z prostředků APZ v 1. pololetí 2003 **na 3 284 míst určených pro absolventskou praxi a získání kvalifikace mladistvých** a na tato místa **umístily 3 175 uchazečů – absolventů**. V průběhu 1. pololetí 2003 bylo do **rekvalifikací zařazeno 22 558 uchazečů** o zaměstnání. Úřady práce v tomto období **vytvořily rovněž 654 nových pracovních míst pro občany se ZPS** a na nich **umístily 666** těchto uchazečů. Úřady práce rovněž přispívaly na provoz chráněných dílen a pracovišť, kde jsou tyto osoby zaměstnávány - celkem se jednalo o **3 912 pracovních míst** v těchto zařízeních.

Významnou součástí státní politiky zaměstnanosti je i výběrová podpora zaměstnavatelů, realizovaná v rámci systému investičních pobídek. V 1. pololetí 2003 MPSV poskytlo **investiční pobídky** zatím dalším 2 investorům na vytvoření nových pracovních míst a na rekvalifikaci pracovníků.

Důležitou pomocí pro zaměstnavatele zdravotně postižených občanů jsou i **dotace zaměstnavatelským subjektům zaměstnávajícím nejméně 50 % občanů se ZPS** (investiční dotace) a příspěvek poskytovaný zaměstnavatelům zaměstnávajícím více než 50 % občanů se ZPS.

4. Očekávání na trhu práce

1. pololetí 2003 se sice vyznačovalo obvyklým mírným poklesem míry nezaměstnanosti, **meziročně se ale zvýšila jak míra registrované nezaměstnanosti, tak i míra nezaměstnanosti z VŠPS**. Tento nárůst byl doprovázen **mírným snížením zaměstnanosti** (o 0,1 %).

Lze předpokládat, že ve 2. pololetí roku 2003 dojde k očekávanému nárůstu nezaměstnanosti, zejména z důvodu příchodu absolventů škol a sezónně zaměstnaných postupným útlumem zaměstnanosti v odvětvích sezónního charakteru (stavebnictví, cestovní ruch, zemědělství, lesnictví), ukončení veřejně prospěšných prací apod., jako i v důsledku ukončení pracovních poměrů sjednaných na dobu určitou. Počet absolventů škol, kteří se zaregistrují na úřadech práce, bude pravděpodobně srovnatelný s rokem předchozím.

Předpokládáme, že **míra nezaměstnanosti** se do konce roku zvýší. **V prosinci 2003** by se mohla dostat na hranici **10,3 % - 10,4 %**. Očekáváme, že **průměrná míra nezaměstnanosti za rok 2003 bude přibližně 9,9 % - 10,0 %**.

Politika zaměstnanosti v kompetenci MPSV se v období 2. pololetí 2003 soustředí na naplňování úkolů stanovených Národním akčním plánem zaměstnanosti na rok 2003, jehož jedním ze základních cílů je i naplňování směrnic Evropské komise k zaměstnanosti.

Na zasedáních Evropské rady v Lisabonu (rok 2000) a ve Stockholmu (rok 2001) byly EU stanoveny konkrétní kvantitativní cíle míry zaměstnanosti do roku 2010: celková míra zaměstnanosti alespoň 70 %, míra zaměstnanosti žen alespoň 60 %, míra zaměstnanosti starších pracovníků (55 - 64 let) alespoň 50 %.

Po přechodné stagnaci podílu dlouhodobě nezaměstnaných se opět počty dlouhodobě nezaměstnaných absolutně i relativně zvýšily. V roce 2003 bude pokračovat provádění dvou programů zaměřených na uchazeče **ohrožené dlouhodobou nezaměstnaností**. Je to program pro mladé uchazeče o zaměstnání do 25 let věku program "První příležitost" před dosažením 6 měsíců jejich nezaměstnanosti, a program pro dospělé uchazeče nad 25 let program "Nový start" před dosažením 12 měsíců jejich nezaměstnanosti. Programy jsou realizovány pilotně na 15 úřadech práce (přičemž 5 ÚP realizuje oba programy), s cílem získat zkušenosti s realizací těchto programů a správně nastavit podmínky programů. Poté

bude přistoupeno k plošnému nasazení těchto programů na úřadech práce. Předpokládá se, že plošné nasazení programu "První příležitost" by mohlo být realizováno již v příštím roce.

Zaměření a rozsah jednotlivých nástrojů aktivní politiky zaměstnanosti se postupně mění ve prospěch **aktivačních a preventivních opatření poradenského a rekvalifikačního charakteru**, přinášejících vesměs stabilnější umístění uchazečů na pracovní místa. Jejich přednostní využití v politice zaměstnanosti šetří finanční prostředky státního rozpočtu, vyčleněné pro aktivní politiku zaměstnanosti.

Podle základních parametrů české ekonomiky nelze předpokládat, že v střednědobém horizontu (do roku 2006) dojde k výraznější změně míry nezaměstnanosti. **V souladu s usnesením vlády ČR č. 545 ze dne 4. června 2003 o Národním akčním plánu zaměstnanosti na rok 2003 je pro jednání vlády ČR připraven materiál „Postupy a cíle vlády ke snížení nezaměstnanosti v průběhu jejího funkčního období“**, jehož obsahem je analýza situace, obecné předpoklady vývoje a vlastní postupy a cíle vlády v politice zaměstnanosti do roku 2006. Přístupy a opatření uvedená v materiálu se ve střednědobém horizontu především orientují na vytvoření předpokladů pro pozdější výraznější snížení nezaměstnanosti, a tím i plnění Evropské strategie zaměstnanosti.

Podrobné rozpracování postupů bude obsaženo v Národním akčním plánu zaměstnanosti, který bude v souladu s Hlavními směry zaměstnanosti zpracován na období let 2004 – 2006 a předložen vládě k projednání pravděpodobně koncem 1. pololetí roku 2004. Při jeho zpracování budou využity všechny dostupné střednědobé koncepční materiály, které mají souvislost s politikou zaměstnanosti, a které v současné době vznikají (Hospodářská strategie, Program realizace Strategie rozvoje lidských zdrojů, Aktualizace střednědobé koncepce MPSV apod.), včetně zákonů předložených v rámci reformy veřejných rozpočtů. Na jejich základě bude možné pokusit se o kvantifikaci jejich dopadů na nezaměstnanost.

Metodické poznámky

Zaměstnanost

MPSV pro hodnocení vývoje na trhu práce využívá pro oblast zaměstnanosti údaje ČSÚ především z Výběrových šetření pracovních sil (VŠPS).

Výběrové šetření pracovních sil (VŠPS)

Předmětem šetření ve VŠPS jsou domácnosti bydlící v náhodně vybraných bytech. Šetření podléhají všechny osoby obvykle bydlící ve vybraném bytě, přičemž není rozhodující a není ani sledováno, mají-li zde pobyt trvalý, přechodný, dlouhodobý nebo nehlášený. Výjimkou jsou vojáci základní služby, kteří jsou z praktických důvodů šetřeni v místě svého bydliště před nástupem do vojenské služby. U osob mladších než 15 let se sledují jen základní údaje týkající se vztahu k osobě v čele domácnosti, věku, pohlaví, národnosti a státní příslušnosti. Za osoby starší 15-ti let se vyplňují další otázky, které popisují jejich uplatnění na trhu práce. Šetření se nevztahuje na osoby bydlící dlouhodobě v hromadných ubytovacích zařízeních. Z toho důvodu jsou údaje za určité skupiny obyvatelstva, zejména za cizí státní příslušníky žijící a pracující na území republiky, k dispozici v omezené míře. Podle doporučení Eurostatu lze údaje za tyto osoby získat buď z administrativních zdrojů nebo zvláštním šetřením organizovaným zásadně mimo rámec VŠPS.

Zaměstnaní jsou všechny osoby 15-ti leté a starší, které během referenčního týdne příslušely do kategorie placení zaměstnaní nebo zaměstnaní ve vlastním podniku. Pro účely zjišťování je pojem práce interpretován jako práce alespoň po dobu jedné hodiny v referenčním týdnu. Za zaměstnané jsou považováni i učni, kteří dostávají mzdu, plat nebo odměnu podle stejného principu jako jiné osoby. Obdobně studenti, osoby v domácnosti a další osoby zabývající se především mimoekonomickými aktivitami, kteří však v referenčním období byli navíc v zaměstnání, jsou také považováni za zaměstnané. Do skupiny zaměstnaných naopak nejsou automaticky zahrnovány osoby na další mateřské (rodičovské) dovolené, jejichž postavení má podle metodiky Mezinárodní organizace práce (ILO) odlišný charakter.

Nezaměstnanost

Pro nezaměstnanost MPSV využívá údaje ČSÚ z VŠPS a statistiky MPSV z administrativních dat úřadů práce.

Rozdíly v metodě zjišťování údajů o počtu registrovaných uchazečů o zaměstnání po linii úřadů práce a zjišťování počtu nezaměstnaných podle výsledků VŠPS:

Velikost souboru

- MPSV - úplná evidence registrovaných uchazečů o zaměstnání
- ČSÚ VŠPS - výběrový soubor zahrnuje osoby bydlící v 0,6 % všech trvale obydlených bytů ČR (jedná se o 54 tisíc respondentů 15+ letých), všechny údaje jsou převážovány četností jednotlivých věkových skupin mužů a žen vypočtenou na základě posledních demografických dat, které jsou dále korigovány metodou lineární extrapolace změn v mechanickém a přirozeném pohybu obyvatelstva v posledním roce

Způsob zjišťování

- MPSV - podmínky registrace a vyřazování uchazečů o zaměstnání jsou spolu s definicí uchazeče o zaměstnání stanoveny zákonem 1/1991 Sb. o zaměstnanosti.

O zprostředkování se občan uchází u toho úřadu práce, v jehož obvodu má trvalý pobyt.

- ČSÚ VŠPS - dobrovolné anonymní zjišťování za osoby obvykle bydlící (nikoliv trvale bydlící) ve vybraných bytech. Shodně s metodikou EUROSTATu nejsou zjišťovány údaje za osoby bydlící mimo byty, tedy ani za osoby bydlící v hromadných ubytovacích zařízeních.

Obsah ukazatelů

- MPSV - uchazeč je podrobně vymezen zákonem 1/1991 Sb. o zaměstnanosti.

Uchazečem o zaměstnání je podle § 7 občan, který není v pracovním nebo obdobném vztahu, ani nevykonává samostatnou výdělečnou činnost ani se nepřipravuje soustavně pro povolání a osobně se u úřadu práce uchází na základě písemné žádosti o zprostředkování vhodného zaměstnání a zařadí se do evidence uchazečů o zaměstnání. Uchazeč o zaměstnání může být z evidence vyřazen, jestliže bez vážných důvodů odmítne nastoupit do vhodného zaměstnání nebo úmyslně maří součinnost s úřadem práce při zprostředkování zaměstnání. Samozřejmě evidence na úřadu práce je ukončena nástupem do zaměstnání nebo k přípravě na povolání. Ukončit evidenci lze i na základě vlastní žádosti uchazeče. Zákon tedy nevylučuje, aby byli uchazeči o zaměstnání např. dočasně práceneschopní lidé, osoby na další rodičovské dovolené, nebo ti, jimž byl přiznán starobní důchod (včetně trvale a dočasně kráceného).

- ČSÚ VŠPS - nezaměstnaní jsou podle metodiky ILO a metodiky EUROSTATu všechny osoby 15-ti leté a starší, které ve sledovaném období (referenčním týdnu) souběžně splňovaly tři nutné podmínky:

- nebyly zaměstnané,
- hledaly aktivně práci
- byly připraveny k nástupu do práce, t.j., během referenčního období byly k dispozici okamžitě nebo nejpozději do 14 dnů pro výkon placeného zaměstnání nebo zaměstnání ve vlastním podniku.

Pokud osoby nesplňují alespoň jednu ze tří uvedených podmínek, jsou klasifikovány jako zaměstnané nebo ekonomicky neaktivní. Jedinou výjimkou je skupina osob, které práci nehledají, protože ji již našly a jsou schopny nástupu do 14 dnů. Tyto osoby jsou podle definice EUROSTATu zařazeny rovněž mezi nezaměstnané.

Jestliže do konce roku 1997 převyšoval počet nezaměstnaných vymezených podle mezinárodní definice počet registrovaných uchazečů na ÚP a od roku 2000 do 3. čtvrtletí roku 2001 byl rozdíl mezi oběma ukazateli minimální, tak od 4. čtvrtletí 2001 a zejména v průběhu roku 2002 počet registrovaných uchazečů o zaměstnání na úřadech práce výrazně převyšuje počet nezaměstnaných zjišťovaných ve výběrovém šetření statistiky podle ILO. V 1.pololetí 2003 činil počet registrovaných uchazečů o zaměstnání 519,9 tisíc osob. Srovnatelný ukazatel zjištěný VŠPS se liší o 133,4 tisíc.

Rozdíly jsou jednak v jiném způsobu zjišťování po obou liniích, odlišném metodickém vymezení registrovaných uchazečů o zaměstnání a nezaměstnaných podle mezinárodní definice ILO a v tzv. nevýběrové chybě, která je průvodním znakem prakticky všech statistických zjišťování u domácností. Je nutné zdůraznit diferenci mezi pojmem registrovaný uchazeč o zaměstnání a nezaměstnaným podle mezinárodní definice ILO. Zatímco registrovaný uchazeč o zaměstnání je vždy definován národní legislativou, nezaměstnaný podle definice ILO je vymezen jasnými kritérii, která umožňují mezinárodní srovnatelnost výše zjištěných výsledků šetření. Vazba mezi oběma ukazateli není bezprostřední. Na jedné straně se

vyskytují případy nezaměstnaných, kteří nejsou evidováni na úřadech práce a na druhé straně značná část registrovaných uchazečů o zaměstnání nespĺňuje podmínky dané mezinárodní definicí.

Zásadní diference mezi oběma zdroji je v absolutní hodnotě počtu registrovaných uchazečů o zaměstnání a počtu nezaměstnaných. Projevuje se několik faktorů:

1. Od roku 2002 byl plně **harmonizován dotazník VŠPS se standardem Eurostatu včetně pořadí otázek** kladených respondentovi. Prioritou je dotaz na **ekonomickou aktivitu respondentů v referenčním týdnu**. Jestliže respondent uvedl, že v tomto týdnu **pracoval alespoň 1 hodinu, je striktně podle metodiky ILO klasifikován jako osoba v zaměstnání**. Proti předcházející praxi, kdy byly osoby přednostně dotazovány na obvyklé ekonomické postavení v delším časovém období, současná úprava opravňuje k předpokladu, že kladná odpověď na zaměstnání v referenčním týdnu výrazně ovlivňuje následné odpovědi na otázky o obvyklém ekonomickém postavení a především o jejich registraci na úřadech práce. ČSÚ nemá možnost vzhledem k nutnosti dodržení anonymity a dobrovolnosti účasti ve výběrovém šetření porovnávat zjištěné údaje s jinými zdroji, např. s evidencí ÚP. Z vývoje diference mezi počty registrovaných uchazečů o zaměstnání na úřadech práce a počtu těchto uchazečů zjištěného ve výběrovém šetření lze usuzovat, že vliv obsahové změny dotazníku se projevil ve snížení počtu nezaměstnaných ve VŠPS v rozmezí 30-50 tis. osob.
2. Proti roku 2001 **se ve VŠPS zvýšil počet registrovaných uchazečů, kteří si v posledních 4 týdnech nehledali aktivně práci**. Tyto osoby nejsou podle ILO klasifikovány jako nezaměstnané a ve VŠPS proto náležejí do kategorie ekonomicky neaktivních.
3. Od roku 2000, kdy jsou k dispozici porovnatelné údaje, neustále stoupá počet osob, které nejsou ochotny se zúčastnit tohoto šetření (**průměrná non-response stoupala** v posledních dvou letech o jeden procentní bod ročně a dosáhla 27,7 %). Sociální skladba domácností, které odmítly spolupracovat, je podle zkušeností pracovníků ČSÚ odlišná od sociální struktury vyšetřených domácností (vyšší podíl nezaměstnaných).
4. Na zvýšení diference působila i skutečnost, že podle výsledků VŠPS **poklesl počet neregistrovaných nezaměstnaných**, kteří splňují podmínky ILO, ale nepřihlásili se k registraci na ÚP (např. mladí lidé připravující se soustavně na výkon povolání, osoby hledající v referenčním týdnu pracovní uplatnění mimo ÚP).

Rozdíly údajů o nezaměstnanosti mezi oběma zdroji jsou obvyklé. Z porovnání s členskými a ostatními kandidátskými zeměmi EU vyplývá, že diference mezi obecnou mírou nezaměstnanosti z VŠPS a registrovanou mírou nezaměstnanosti v ČR je nižší než ve většině těchto zemí. Rozdíl mezi obecnou mírou nezaměstnanosti a mírou registrované nezaměstnanosti je v řadě zemí značný a lze z toho usuzovat, že oboustranné statistické odchylení je důsledkem především odlišností v legislativě a míře aktivní politiky zaměstnanosti a dalších oblastí sociální politiky jednotlivých zemí.

V rámci úplné harmonizace národního dotazníku VŠPS se standardem EU jsou od roku 2002 zjišťovány údaje i za osoby, které nejsou registrovány na úřadech práce, aktivně práci nehledají, nespĺňují tedy podmínky ILO pro nezaměstnané, ale přitom by chtěly pracovat. Tyto osoby představují prakticky rezervu pracovních sil. Ve 2. čtvrtletí letošního roku činil jejich počet 285,9 tisíc a spolu s respondenty, kteří práci našli, ale nástup je stanoven až za více než 3 měsíce, se přiblížil hranici tří set

tisíc. Přes subjektivní charakter odpovědí lze předpokládat, že tato kategorie z části zahrnuje i osoby, které byly dříve klasifikovány jako nezaměstnané.

Základem pro rozhodování v oblasti nezaměstnanosti je zásadně úplná evidence úřadů práce. Výběrové šetření pracovních sil, které je pro členské země EU závazné, tyto administrativní údaje doplňuje a poskytuje mezinárodně srovnatelné ukazatele v požadovaném rozsahu a frekvenci.

Přílohy

Regionální nezaměstnanost a zaměstnanost

Základní charakteristiky trhu práce v okresech s nejvyšší nezaměstnaností⁵

Okresy s nejvyšší mírou nezaměstnanosti k 30. 6. 2003

Okres		Počet evidovaných uchazečů			Míra nezaměstnanosti (v %)		
		30.6.2001	30.6.2002	30.6.2003	30.6.2001	30.6.2002	30.6.2003
1.	Most	12 789	13 600	14 520	21,4	21,2	22,1
2.	Karviná	24 752	25 264	27 106	17,5	18,5	20,2
3.	Teplice	10 115	10 831	11 704	16,9	16,5	18,8
4.	Chomutov	10 306	11 138	12 137	15,6	16,5	18,0
5.	Ostrava	25 420	25 938	28 362	16,2	16,1	17,8
6.	Louny	6 734	7 211	7 426	15,3	16,6	17,3

Okresy s nejvyšší mírou nezaměstnanosti k 30. 6. 2003 tvořily čtyři z Ústeckého kraje a dva z Moravskoslezského kraje. Okresy Teplice, Chomutov i Louny sousedí s okresem Most, který dosahuje nejvyšších hodnot míry nezaměstnanosti v ČR již od října 1995. Okresy Ostrava a Karviná drží prvenství v absolutním počtu uchazečů o zaměstnání.

Hlavními faktory, které negativně ovlivnily nezaměstnanost, byly nedokončená restrukturalizace hlavních výrobních odvětví, odbytové problémy, zvyšování konkurenceschopnosti a z toho vyplývající zvýšení produktivity práce s nižším počtem zaměstnanců, nevyhovující dopravní obslužnost z některých oblastí, zvyšující se náklady na dopravu a nedostatek pracovních míst odpovídající profesní struktuře nezaměstnaných.

V posledních letech se největším problémem stala **dlouhodobá a opakovaná nezaměstnanost.** Ta postihuje zejména uchazeče, kteří dosáhli nejvýše základního vzdělání. Většinou však mají dlouhodobě nezaměstnaní uchazeči kumulaci několika handicapů. Do skupiny dlouhodobě nezaměstnaných se bohužel stále častěji dostávají osoby vyššího věku, i když splňují požadované vzdělání.

⁵ pro výpočet míry nezaměstnanosti okresů byly použity data z VŠPS, pro výpočet míry nezaměstnanosti mikroregionů byly použity data o EAO ze sčítání lidu, míra nezaměstnanosti mikroregionů je uvedena k 30. 6. 2003

M o s t

Nejvýznamnější průmyslová odvětví z hlediska zaměstnanosti jsou uhelný průmysl, který reprezentuje *Mostecká uhelná společnost, a.s.* (cca 4 600 zaměstnanců) a chemický průmysl, který je zastoupen především druhým největším zaměstnavatelem v okrese *Chemopetrol, a.s.* (cca 2 700 zaměstnanců). V letech 1995 až 2002 tito zaměstnavatelé průběžně snižovali počet zaměstnanců z důvodu restrukturalizace (celkem o poloviční počet výchozího stavu). V 1. pololetí 2003 největší zaměstnavatel okresu *MUS, a.s.* postupně snížil stavu zaměstnanců, celkem o téměř 500 a *Chemopetrol, a.s.* snížil v tomto období počet zaměstnanců o cca 130. V červnu 2003 byl v Mostě nově otevřený hypermarket *Tesco Stores ČR, a.s.*, kde našlo práci cca 300 zaměstnanců.

Okres Most má 5 mikroregionů. Nejvyšší míra nezaměstnanosti byla opět v mikroregionu **Jih** (36,8 %), kde převažuje zemědělská výroba a neexistuje žádný významnější zaměstnavatel, situaci navíc komplikuje špatná dopravní obslužnost. Část občanů dojíždí do sousedního lounského okresu, kde pracují v *Elektrárně Počerady*.

V mikroregionu **Most - venkov** (33 %) byla v minulých letech většina uchazečů o zaměstnání zaměstnána v dolech a zemědělství. Podobně jako v mikroregionu Jih zde chybí vhodné pracovní příležitosti. Z okrajových částí mikroregionu je nevyhovující dopravní spojení.

Litvínov a okolí (23,5 %) má několik významných zaměstnavatelů. Jsou to zejména *Chemopetrol, a.s.*, *Litvínov* (výroba chemických produktů), *Česká rafinérská, a.s.*, *Litvínov* (zpracování ropy) a *Schöller, k.s.*, *Litvínov* (spřádání textilních vláken). Převažující část zdejších obyvatel pracuje v chemickém a textilním průmyslu. Dopravní obslužnost je dobrá.

V mikroregionu **Mostecko** (22,5 %) je soustředěna většina nejvýznamnějších zaměstnavatelů okresu, včetně *MUS, a.s.* Všichni zaměstnavatelé jsou v rámci mikroregionu dobře dosažitelní městskou hromadnou dopravou. Problematickou skupinou v tomto mikroregionu jsou romští občané, především obyvatelé sídliště Chánov, kteří jsou bez zaměstnání a pobírají pouze sociální dávky.

Mikroregion **Hory** (22,2 %) je odlehlá horská oblast s absencí pracovních příležitostí a špatnou dopravní obslužností.

Míra nezaměstnanosti v 2. pololetí 2003 se předpokládá mezi 22 % až 23,5 %.

Karviná

Nejvyšší podíl na zaměstnanosti v okrese má i přes neustálý úbytek pracovních míst *odvětví dobývání nerostných surovin*. U největších zaměstnavatelů *OKD, a.s., Důl Darkov, o.z. Karviná - Darkov* (cca 4 650 zaměstnanců), *OKD, a.s., Důl Lazy, o.z. Orlová - Lazy* (cca 4 500 zaměstnanců) *OKD, a.s., Důl ČSA, o.z. Karviná - Doly* (cca 3 560 zaměstnanců) a *Českomoravské doly, a.s., o.z. Důl ČSM* (cca 3 500 zaměstnanců) došlo v 1. pololetí 2003 ke snížení zaměstnanosti o více než 1 000 osob, což představovalo 50,4 % okresního poklesu. K 30. 6. 2003 úřad práce evidoval 447 volných pracovních míst, z tohoto počtu bylo 45% (221 VPM) určeno pro důlní pracoviště. Hlavním důvodem neobsazenosti VPM v profesi horníků je dlouhodobý nedostatek osob, které by splňovaly kvalifikační i profesní požadavky zaměstnavatelů. I přes realizovaná výběrová řízení a rekvalifikaci uchazečů, zůstává určitý počet VPM neobsazen delší dobu. Zvyšující se požadavky, které úřad práce není schopen uspokojovat, jsou řešeny povolováním zahraniční zaměstnanosti, především z Polska.

Okres Karviná je rozdělen do 5 mikroregionů. Mikroregion **Karviná** (21,6 %) soustřeďuje různorodé pracovní příležitosti (nejvíce v odvětví dobývání nerostných surovin) a dlouhodobě poskytoval pracovní příležitosti také oblastem Orlová, Havířov a Český Těšín. Od konce roku 1996 do konce 1. pololetí 2003 však zaznamenal nejvyšší úbytek zaměstnanosti ze všech mikroregionů okresu Karviná, a to o více než 16 tisíc osob.

Dlouhodobě vysoká nezaměstnanost je v mikroregionu **Orlová** (21,2 %), a to v důsledku malého počtu volných pracovních míst a nepříznivé kvalifikační struktury uchazečů o zaměstnání (nejvíce osob bylo dříve zaměstnáno v důlních závodech).

Mikroregiony **Českotěšínsko** (19,8 %) a **Havířovsko** (19,4 %) jsou oblasti, kde jsou zastoupeny subjekty terciární sféry a lehký průmysl. Ani zde však není dostatečný počet pracovních příležitostí.

Bohumínsko (18,4 %) patřilo dlouhodobě mezi stabilizované mikroregiony. V důsledku zhoršení ekonomické situace v největším hutním závodě v okrese **ŽDB, a. s., Bohumín** (cca 2 400 zaměstnanců) docházelo od roku 1999 k postupnému převádění činností této akciové společnosti pod jiné subjekty. Během posledních 4,5 let klesla zaměstnanost o cca 3,3 tisíce osob.

V průběhu 2. pololetí 2003 se předpokládá míra nezaměstnanosti v rozmezí 20 % až 21,2 %.

T e p l i c e

Hospodářská struktura teplického okresu je značně různorodá. Největší podíl na zaměstnanosti má těžba hnědého uhlí, dále pak odvětví sklářství, keramiky a porcelánu. Své zastoupení má rovněž energetika, průmysl strojírenský a chemický. Dlouholetou tradici má i textilní průmysl, který poskytuje pracovní příležitosti zejména ženám. S rozvojem lázeňství stoupl i podíl obchodu a služeb.

Největší zaměstnavatel *Severočeské doly, a. s., Doly Bílina* (cca 2 000 zaměstnanců) snížil počty zaměstnanců v 1. pololetí 2003 o několik desítek osob. Akciové společnosti *Glaverbel Czech Teplice* (výroba skla, cca 800 zaměstnanců), *Ideal Standard Teplice* (výroba zdravotní keramiky, cca 570 zaměstnanců) a *Splintex Czech Chudeřice* (produkce automobilových skel, cca 815 zaměstnanců) nemají problémy s odbytem a nepředpokládají větší změny v počtu zaměstnanců.

Okres Teplice má 4 mikroregiony. V mikroregionu **Krupka** (20,9 %) převládá průmyslová výroba zastoupená firmami *ELPOR RAUSCHERT s.r.o. Krupka* (výroba elektrotechnického porcelánu, cca 210 zaměstnanců) a *Šrouby Krupka s.r.o.* (výroba šroubů, strojní kovoobrábění, cca 140 zaměstnanců), ve kterých byla v 1. pololetí 2003 situace stabilizovaná. Obyvatelé tohoto mikroregionu vyjíždějí za prací do Teplic a okolí, v menší míře též do okresu Ústí nad Labem.

Bílinsko (20,2 %) má nejvyšší podíl uchazečů o zaměstnání se základním vzděláním (54,2 % k 30. 6. 2003). Některé obce na jihu mikroregionu mají nevyhovující dopravní obslužnost.

Na **Duchcovsku** (18,7 %) převládá průmyslová výroba. *Porcelánová manufaktura ROYAL DUX BOHEMIA, a.s., Duchcov* (cca 140 zaměstnanců) během 1. pololetí 2003 snížila počet zaměstnanců cca o 40 z důvodu nedostatku zakázek. V *akciové společnosti VITRABLOK Duchcov*, která se zabývá výrobou skleněných stavebních tvárnic (cca 240 zaměstnanců), byla v 1. pololetí 2003 situace stabilní. Z některých obcí v Krušných horách (např. Moldava, Mikulov) je špatné dopravní spojení. K 30.6.2003 bylo v tomto mikroregionu pouze 15 volných pracovních míst, na 1 volné pracovní místo připadalo 142,1 uchazečů o zaměstnání.

Mikroregion **Teplice** (16,8 %) je průmyslová oblast s trvale nejvyšší nabídkou volných pracovních míst v okrese. Z hlediska trhu práce je kladem kumulace průmyslu a služeb ve městě Teplice a bezprostředním okolí.

Předpokládá se, že míra nezaměstnanosti v průběhu 2. pololetí 2003 se bude pohybovat mezi 18,8 % až 20,2 %.

Chomutov

Největší zaměstnanost i přes rozsáhlé strukturální změny je v sekundárním sektoru, a to především v odvětví výroby kovů a kovodělných výrobků, dobývání nerostných surovin, výroby a rozvodu elektřiny a ve stavebnictví.

Z pěti mikroregionů okresu dosahuje nejvyšší míru nezaměstnanosti horská příhraniční oblast **Vejprtsko** (24,1 %). Nedostatečná dopravní obslužnost snižuje vyjížděku za zaměstnáním do průmyslové oblasti regionu. Zaměstnavatelé nemají zájem o podnikání v této oblasti (hlavním důvodem jsou vysoké provozní a režijní náklady) a nová pracovní místa zde vznikají minimálně. Největším zaměstnavatelem mikroregionu je *Kostler s.r.o. Vejprty*. Ve společnosti se šijí textilní prvky pro automobilový průmysl, k 30. 6. 2003 zde bylo zaměstnáno 189 osob, z toho 179 žen.

Jirkovsko (21,5 %) je v průmyslové části okresu Chomutov *nejpostiženější oblastí* s vysokou strukturální nezaměstnaností. Vlivem restrukturalizace těžby uhlí (zejména na Mostecku) dochází v tomto mikroregionu k značnému snižování pracovních míst. Na jedno pracovní místo k 30. 6. 2003 připadlo 96,4 uchazečů o zaměstnání, v nabídce pracovních příležitosti úřad práce evidoval 26 volných míst. Navíc vzdělanostní a kvalifikační struktura nezaměstnaných neodpovídá potřebám současného trhu práce.

V mikroregionu **Chomutov** (18,9 %) se nejvíce snížila zaměstnanost v hutnickém průmyslu, šlo zejména o společnosti *SANDVIK CHOMUTOV PRECISION TUBES s.r.o.* (cca 430 zaměstnanců) a *Železářny Chomutov a.s.* (cca 275 zaměstnanců), kde došlo ke snížení počtu zaměstnanců o cca 140. Nová pracovní místa vznikla **v průmyslové zóně Severní pole**, kde rozvíjí svoji činnost významní zahraniční zaměstnavatelé, jako jsou např. *Intier Automotice Seating Systems s.r.o.* (šití autopotahů a výroba autodoplňků - cca 330 zaměstnanců, z toho cca 240 žen) a *Parker Hannifin Industrial s.r.o.* (strojírenská výroba - cca 560 zaměstnanců – v 1. pololetí 2003 vytvořil cca 100 nových pracovních míst).

Mikroregion **Klášterec nad Ohří** (17,8 %) vykazoval dlouhodobě nejnižší míru nezaměstnanosti z okresu Chomutov. V 1. pololetí 2003 zde však všichni největší zaměstnavatelé snížili stavy zaměstnanců. *COMINDUSTRIAL spol. s.r.o. Praha, závod ZKL Klášterec nad Ohří* (výroba kuličkových ložisek - cca 470 zaměstnanců) snížil z organizačních důvodů o téměř 200 osob, *Karlovarský porcelán, a.s., Klášterec nad Ohří* (cca 560 zaměstnanců) snížil o cca 40 osob a *CHERRY, spol. s.r.o. Klášterec nad Ohří* (výroba a kompletace mikropsínačů

a prvků pro výpočetní techniku - cca 530 zaměstnanců) snížil o cca 30 osob. **V průmyslové zóně VERNE** je dosud dvanáct investorů, kteří vytvořili prozatím 544 pracovních míst.

V mikroregionu **Kadaň** (16,9 %) působí největší zaměstnavatel okresu *Severočeské doly, a.s., Doly Nástup Tušimice* (cca 1 630 zaměstnanců) a další významní zaměstnavatelé *akciové společnosti ČEZ, a.s., Elektrárny Prunéřov a Tušimice* (cca 980 zaměstnanců). Míra nezaměstnanosti v tomto mikroregionu je ovlivňována sezónními pracemi v zemědělství.

Předpokládá se, že míra nezaměstnanosti se v průběhu 2. pololetí 2003 bude pohybovat mezi 18 % až 19 %.

O s t r a v a

Ostrava patří v rámci České republiky k oblastem nejvíce postiženým strukturální nezaměstnaností. Z větších ostravských podniků převažovali v 1. pololetí 2003 mezi novými uchazeči o zaměstnání bývalí zaměstnanci *akciových společností OKD, Vítkovice, Nová huť, Tesco Stores, Vítkovice Strojírnoství a obchodní s.r.o. Hruška*.

V důsledku pokračující restrukturalizace průmyslu byl nejvyšší pokles zaměstnanosti v 1. pololetí 2003 v odvětví výroby kovů a kovodělných výrobků (cca 600 zaměstnanců), kam jsou zařazeny i hutní podniky. Vedle pokračující restrukturalizace byl dalším důvodem snížení zaměstnanosti i nedostatek zakázek v těžkém strojírenství. K výraznější redukci počtu zaměstnanců došlo i v potravinářském a tabákovém průmyslu (přes 240 zaměstnanců), u firem orientovaných na výrobu strojů a zařízení (cca 240 zaměstnanců) a ve stavebnictví (přes 200 zaměstnanců). Nedařilo se ani drobnému podnikání.

Redukce zaměstnanosti u významných ostravských podniků, *akciových společností Ispat Nová huť, Vítkovice Strojírnoství, Vítkovice Steel a Vítkovice*, se však netýkaly jen Ostravy, ale i dalších okresů Moravskoslezského kraje, především Frýdku-Místku, Karviné, Opavy a Nového Jičína. (Dojíždějící zaměstnanci, s trvalým bydlištěm v těchto okresech, se podílejí na celkové zaměstnanosti v *akciové společnosti Ispat Nová huť 46 %* a v uvedených *vítkovických podnicích 33 %*). Pokles poptávky po hutních výrobcích a zajištění růstu produktivity práce pro udržení

konkurenceschopnosti způsobily v prvním pololetí redukci personálních stavů i v řadě dalších firem v oboru výroby kovů a kovodělných výrobků.

Největší česká ocelářská firma *akciová společnost Ispat Nová huť* (cca 11 200 zaměstnanců) snížila v 1. pololetí 2003 počet zaměstnanců o cca 150. Během 2. pololetí 2003 se očekává další snižování (cca 400 až 500 osob).

Akciová společnost Vítkovice Strojírnoství (cca 3 140 zaměstnanců) vznikla vyčleněním z mateřské a.s. Vítkovice v listopadu 2002. V průběhu 1. pololetí 2003 poklesla zaměstnanost o cca 180 pracovníků, převážně v technicko-administrativních činnostech. V důsledku recese na trhu strojírenských výrobků nastal výpadek kontraktace zakázek, kterým byly postiženy nosné obory strojírenské výroby a vzhledem k prognózám dalšího vývoje nelze v odbytu předpokládat výraznější zlepšení. Do konce letošního roku by se měla zaměstnanost snížit o dalších cca 600 osob. Převážná část z nich bude propuštěna pro nadbytečnost, pouze jednotlivci odejdou do důchodu. Nepředpokládá se přijímání žádných nových zaměstnanců.

Po vyčlenění a.s. Vítkovice Strojírnoství je mateřská společnost *Vítkovice a.s.* (cca 465 zaměstnanců) pověřena vedením vítkovických firem v rámci holdingové organizační struktury. V 1. pololetí 2003 byl snížený stav zaměstnanců o cca 90. Ke konci roku 2003 by mělo v *a.s. Vítkovice* pracovat jen cca 350 zaměstnanců, což představuje snížení o dalších cca 120 osob.

Akciová společnost Vítkovice Stell (cca 1 700 zaměstnanců) v 1. pololetí 2003 snížila zaměstnanost o 66 osob, ve 2. pololetí předpokládá snížení 20 až 30 osob. Propouštění z důvodu nadbytečnosti se nepředpokládá, současný zájem trhu o sortiment plochých hutnických výrobků vytváří společnosti dobrou perspektivu.

Během 1. pololetí 2003 se personální stavy u ostravských firem odvětví dobývání nerostných surovin jen mírně snížily (o 46 zaměstnanců), na což měla rozhodující vliv příznivá situace v *akciové společnosti Ostravsko karvinské doly*, největší těžební společnosti v České republice. Její většinový vlastník, *a.s. Karbon Invest*, nadále využíval přetrvávající poptávky po černém uhlí, která se pozitivně projevila v hospodářských výsledcích, stabilitě zaměstnanosti i zachování pracovních příležitostí ve firmách, jejichž činnost navazuje na těžbu uhlí.

Od října 1998 zaujímá okres Ostrava v absolutním počtu evidovaných uchazečů o zaměstnání v ČR 1. místo. K 30. 6. 2003 bylo evidováno celkem 28 362 uchazečů o zaměstnání, což bylo o 555 více než v prosinci 2002 a dokonce

o 2 424 (+9,3 %) více než před dvanácti měsíci. **Pokud bude tento trend v nárůstu počtu uchazečů o zaměstnání pokračovat i nadále, bude v okrese Ostrava během několika měsíců dosažena hranice 30 tisíc uchazečů o zaměstnání. Míra nezaměstnanosti se v průběhu 2. pololetí roku 2003 předpokládá 18 % až 19 %.**

L o u n y

Okres Louny je průmyslově zemědělskou oblastí. Nejvíce pracovních příležitostí je v průmyslu, kde je zaměstnána téměř čtvrtina ekonomicky aktivního obyvatelstva. Vedle Elektrárny Počeradý a dalších 4 významnějších strojírenských firem převažují provozy potravinářského a spotřebního průmyslu. Veškeré manuální práce v zemědělství jsou zajišťovány především sezónními pracovníky nebo z části externími brigádníky.

Nové firmy, které působí v průmyslových zónách Louny, Podbořany a Žatec, přinesly nové pracovní příležitosti nejen pro průmyslové dělníky, ale i vedoucí pracovníky. K 30. 6. 2003 zaměstnávaly 853 pracovníků, ke konci roku 2003 předpokládají další navýšení zaměstnanců o cca 270 osob.

Okres Louny tvoří 3 mikroregiony. Na **Žatecku** (18,2 %) je nejvýznamnějším prosperujícím zaměstnavatelem *HP Pelzer k.s., Žatec* (cca 400 zaměstnanců), který vyrábí textilní doplňky pro automobilový průmysl. Kdysi největší zaměstnavatel tohoto mikroregionu *Šroubárny Žatec, a. s.* (strojírenství, cca 50 zaměstnanců), který ještě v roce 1999 měl okolo 400 zaměstnanců, je v konkurzu. Většina osob žijících na vesnicích je závislá na dojíždění za prací do města, neboť zde nejsou vhodné pracovní příležitosti. Většina obcí má zhoršenou dopravní obslužnost.

Lounsko (16,1 %) má soustředěny největší zaměstnavatele v okresním městě a okolí, z nichž nejvýznamnější jsou *ČEZ Elektrárna Počeradý, a. s.* (cca 260 zaměstnanců), kde z důvodu racionalizačních opatření docházelo průběžně ke snižování počtu zaměstnanců (v roce 1999 zde bylo zaměstnáno cca 600 zaměstnanců, ke konci 1. pololetí 2003 zůstal v meziročním srovnání stav zaměstnanců nezměněný), strojírenské firmy *LOSTR s.r.o. Louny* (cca 680 zaměstnanců) a *Praga, a. s., Louny* (cca 490 zaměstnanců), které trvale sháněly svářeče a soustružníky a dále pak akciová společnost *Elektroporcelán Louny* (elektrotechnika – cca 275 zaměstnanců).

Na **Podbořansku** (13,8 %) bývá nezaměstnanost ovlivněna zejména sezónností výroby v zemědělství a lesnictví. Největšími zaměstnavateli mikroregionu

jsou *Keramické závody, a. s., Podbořany* (průmysl stavebních hmot - cca 170 zaměstnanců), sklářský provoz, který vyrábí zrcadla *GLAVERBEL, a. s., Kryry* (cca 200 zaměstnanců) a strojírenská firma *LUTOS s.r.o. Lubenec* (cca 130 zaměstnanců).

V **průmyslové zóně Hlubany** provozují svoji činnost *textilní závod LOGIT s.r.o. Hlubany* (poskytuje pracovní příležitosti zejména pro ženy, pracuje zde cca 210 zaměstnanců) a firma *Conta s.r.o. Podbořany* (výroba elektrických přístrojů pro domácnost, např. ledničky, k 30. 6. 2003 zde pracovalo 295 zaměstnanců, meziroční přírůstek činil 160 zaměstnanců).

Míra nezaměstnanosti v průběhu 2. pololetí 2003 se předpokládá v rozmezí 17,3 % až 19,1 %.

Ohrožené mikroregiony v dalších okresech

Bruntál

Dlouhodobě nejvyšší nezaměstnanost v okrese Bruntál je na **Osoblažsku** (24,8 %). Je to odlehlá zemědělská příhraniční oblast s absencí průmyslu a zanedbanou infrastrukturou, kde podnikatelé nemají zájem podnikat. Největší zaměstnavatelé (tři v zemědělství a jeden ve strojírenství) mají 26 až 35 zaměstnanců. Zejména v zimních měsících je často problematická doprava z obcí do měst. Nezaměstnanost tohoto mikroregionu výrazně ovlivňují sezónní práce v lesnictví a zemědělství.

Druhou nejvyšší nezaměstnanost v okrese Bruntál má dlouhodobě rovněž **Moravskobrounsko**. Jedná se o zemědělsko-průmyslový mikroregion. Průmysl je soustředěn ve městě Moravský Beroun, v ostatních obcích převládá zemědělská výroba. Nejvýznamnějšími zaměstnavateli v této oblasti jsou plastikářská firma *Granitol, a.s., Moravský Beroun* (cca 410 zaměstnanců) a *Ondrášovka s.r.o. Moravský Beroun* (cca 100 zaměstnanců – výroba nápojů). Nabídka volných pracovních míst je zde minimální.

Šumperk

Hanušovicko (21,7 %) je dlouhodobě nejproblémovější částí okresu Šumperk. Co se týká pracovních příležitostí, převažuje pěstění lesních kultur, těžba

a zpracování dřeva. Zemědělství se v poslední době soustřeďuje na masný chov skotu, ovcí a chov koní, takže většina půdy je využívána na pastviny. Vzhledem k vyšší poloze území a krásné přírodě slouží tato oblast k rekreačním účelům.

Mezi největší zaměstnavatele mikroregionu patří *Hanušovická lesní, a.s.*, (cca 250 zaměstnanců), která na konci letní sezóny pravidelně snižuje stav zaměstnanců zhruba o 100, *Nobleslen, a.s., závod Hanušovice* (výroba lněných přízí - cca 120 zaměstnanců), *ZKL Hanušovice, a.s.* (bývalý Zetor – cca 240 zaměstnanců) zajišťuje pomocné výroby pro VW koncern, *ŠKODA AUTO, a.s.*, Mladá Boleslav a *ZKL Brno a.s.* a *ZVL Žilina*, a tak je prosperita tohoto podniku závislá na počtu zakázek svých odběratelů (pracovní poměry bývají uzavírány na dobu určitou a podle zakázkové náplně opětovně prodlužovány) a *Olšanské papírny, a.s., závod Jindřichov* (cca 300 zaměstnanců).

S ukončením letní sezóny se počet nezaměstnaných v tomto mikroregionu bude zvyšovat.

J e s e n í k

Vidnavsko (21,3 %) je odlehlý mikroregion s trvale nejvyšší mírou nezaměstnanosti v okrese Jeseník. Má špatnou dopravní obslužnost a v zimních měsících jsou často některé obce zcela nedostupné. Zdejší malé podniky snižovaly počty svých zaměstnanců nebo zcela zanikaly. Zemědělská družstva rovněž regulovala svoji činnost. Současná hospodářská situace u stávajících firem není příznivá k rozšiřování výroby. Pracovní příležitosti v tomto mikroregionu jsou značně omezené a nové prakticky nevznikají.

K a r l o v y V a r y

Mikroregion **Bochovsko** (20 %) je bývalá zemědělská oblast, kde byla většina obyvatel zaměstnána v zemědělství. V současné době zde není žádný větší zaměstnavatel a nabízená pracovní místa jsou sezónního charakteru, nejčastěji v lesnictví.

