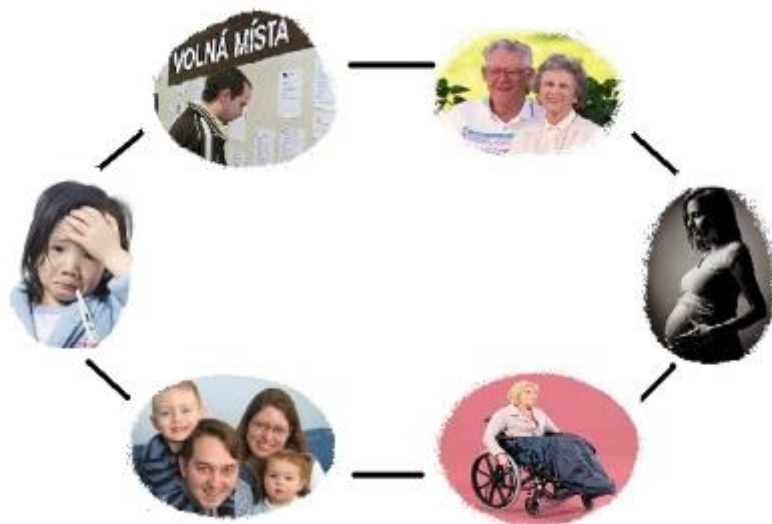


## Informace o vyplacených dávkách v resortu MPSV ČR v prosinci 2014



### **Obsah:**

	strana
1) Dávky důchodového pojištění	2
2) Dávky nemocenského pojištění	3
3) Podpory v nezaměstnanosti	4
4) Dávky pomoci v hmotné nouzi, dávky pro osoby se zdravotním postižením a příspěvek na péči	6
5) Dávky státní sociální podpory a pěstounské péče	8
6) Souhrnný přehled vývoje výdajů na sociální dávky a příjmů z pojistného	11

## 1) Dávky důchodového pojištění

- **Výdaje na důchody** dosáhly v prosinci 2014 úrovně **39,4 mld. Kč**, za celý rok 2014 se jednalo o **376,4 mld. Kč**, tj. **99,3 %** čerpání z **částky státního rozpočtu** (379 204,0 mil. Kč). Do prosincových výdajů na důchody se promítla i **výše záloh na výplatu důchodů** v prvních lednových dnech, která činila **8,0 mld. Kč**.
- Při relativně malém meziročním nárůstu **počtu důchodců** (o 5,3 tis.) i **vyplácených důchodů** (o 7,8 tis.) byl v prosinci 2014 zaznamenán rovněž **nárůst výdajů na dávky důchodového pojištění** o cca **1,0 mld. Kč**.
- Výdaje související s **valorizací důchodů**, která proběhla v lednu 2014, dosáhly v prosinci 2014 **cca 119,1 mil. Kč** (od počátku roku 2014 se celkem jednalo o cca 1 458,1 mil. Kč).

Tabulka 1.1: Vývoj počtu důchodců a počtu vyplácených důchodů

Druh důchodu	Počet důchodců (v tis.)		Meziroční index v %	Počet vypl. důchodů (v tis.)		Meziroční index v %
	prosinec 2013	prosinec 2014		prosinec 2013	prosinec 2014	
Starobní	2 340,3	2 355,1	100,6	2 401,6	2 419,9	100,8
Invalidní	433,4	428,4	98,8	445,7	441,3	99,0
- III. stupeň	206,5	199,4	96,6	212,2	205,5	96,8
- II. stupeň	65,6	67,3	102,6	68,4	70,1	102,5
- I. stupeň	161,3	161,7	100,2	165,1	165,7	100,4
Vdovský*	32,1	29,7	92,5	574,9	570,3	99,2
Vdovecký*	6,8	6,5	95,6	99,1	99,2	100,1
Sirotčí	45,3	43,6	96,2	47,4	45,8	96,6
<b>CELKEM</b>	<b>2 857,9</b>	<b>2 863,2</b>	<b>100,2</b>	<b>3 568,7</b>	<b>3 576,5</b>	<b>100,2</b>

Zdroj: ČSSZ

\* ve sloupcích „počet důchodců“ jsou uvedeni pouze příjemci sólo vyplácených důchodů

Tabulka 1.2: Vývoj výdajů na dávky důchodového pojištění

Druh důchodu	Vyplaceno v období (mil. Kč)*		Meziroční index v %	Vyplaceno od počátku roku (mil. Kč)*		Meziroční index v %
	prosinec 2013	prosinec 2014		2013	2014	
Starobní	31 072,0	32 058,3	103,2	301 509,6	305 690,2	101,4
Invalidní	4 444,7	4 440,2	99,9	44 487,9	43 689,3	98,2
- III. stupeň	2 674,5	2 649,9	99,1	26 896,1	26 056,6	96,9
- II. stupeň	551,2	564,3	102,4	5 455,0	5 607,8	102,8
- I. stupeň	1 219,0	1 226,0	100,6	12 136,8	12 024,9	99,1
Vdovský	2 318,0	2 334,8	100,7	21 587,0	21 193,4	98,2
Vdovecký	257,6	266,0	103,3	2 513,9	2 539,7	101,0
Sirotčí	315,2	311,9	99,0	3 336,7	3 294,0	98,7
<b>CELKEM</b>	<b>38 407,6</b>	<b>39 411,2</b>	<b>102,6</b>	<b>373 435,0</b>	<b>376 406,5</b>	<b>100,8</b>

Zdroj: ČSSZ

\* včetně záloh poštám

## 2) Dávky nemocenského pojištění

- **Výdaje na dávky nemocenského pojištění** činily v prosinci 2014 téměř **2,0 mld. Kč**, za celý rok 2014 šlo o téměř **22,1 mld. Kč**, tj. **99,2 %** čerpání z částky **státního rozpočtu** (22 257,3 mil. Kč).
- U objemově nejvýznamnější dávky systému – **nemocenského** (v prosinci 2014 cca 63,9 % výdajů systému) – byl zaznamenán od ledna do prosince 2014 meziroční nárůst výdajů o 1 845,0 mil. Kč (na 13 880,5 mil. Kč), a to především v souvislosti s **ukončením přechodného období** (od 1. ledna 2011 do 31. prosince 2013), kdy zaměstnavatelé vypláceli **náhradu mzdy** po dobu až tří týdnů dočasné pracovní neschopnosti zaměstnance - **od 1. ledna 2014 náleží nemocenské od 15. dne dočasné pracovní neschopnosti**.
- V důsledku změny uvedené v předchozím bodě došlo u nemocenského rovněž k **nárůstu počtu proplacených dnů** (v prosinci 2014 se meziročně zvýšil počet proplacených dnů nemocenského o 34,9 % na 3,84 mil. dnů).

Tabulka 2.1: Výdaje na dávky nemocenského pojištění

Dávka nemocenského pojištění	Vyplaceno v období (v mil. Kč)		Meziroční index v %	Vyplaceno od počátku roku (v mil. Kč)		Meziroční index v %
	prosinec 2013	prosinec 2014		2013	2014	
Nemocenské	963,0	1 271,3	132,0	12 035,5	13 880,5	115,3
Ošetrovné	75,3	98,6	130,9	842,6	853,8	101,3
Vyrovňovací příspěvek v těhotenství a mateřství	0,6	0,7	116,7	7,0	8,6	122,9
Peněžitá pomoc v mateřství	602,1	619,2	102,8	7 258,4	7 334,4	101,0
<b>CELKEM</b>	<b>1 641,0</b>	<b>1 989,8</b>	<b>121,3</b>	<b>20 143,4</b>	<b>22 077,2</b>	<b>109,6</b>

Zdroj: ČSSZ (bilanční tabulky)

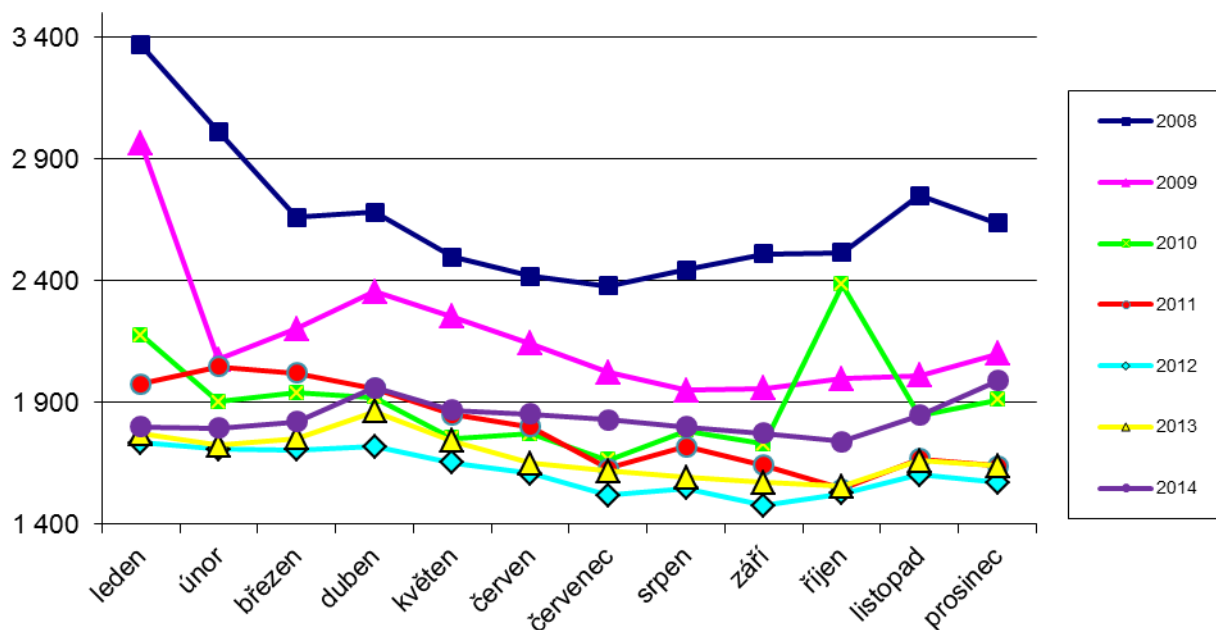
Tabulka 2.2: Otevřené případy dočasné pracovní neschopnosti

Vybrané skupiny diagnóz	Průměrný počet práce neschopných		Meziroční index v %	Průměrný denní stav práce neschopných na 1000 pojištěnců *		Meziroční index v %
	prosinec 2013	prosinec 2014		prosinec 2013	prosinec 2014	
Nemoci oběhové soustavy	9 348	9 616	102,9	2,0	2,1	105,0
Nemoci dýchací soustavy	22 599	28 502	126,1	4,9	6,1	124,5
<i>z toho chřipka</i>	<i>1 972</i>	<i>2 074</i>	<i>105,2</i>	<i>0,4</i>	<i>0,4</i>	<i>100,0</i>
Nemoci trávicí soustavy	8 480	9 097	107,3	1,8	1,9	105,6
Nemoci pohybové soustavy	46 478	50 956	109,6	10,1	10,9	107,9
Úrazy, otravy	25 103	26 645	106,1	5,4	5,7	105,6
<b>CELKEM - všechny diagnózy</b>	<b>163 552</b>	<b>179 045</b>	<b>109,5</b>	<b>35,4</b>	<b>38,4</b>	<b>108,5</b>

Zdroj: ČSSZ - SEE06

\*) Pojištěnci - součet pojistných vztahů a nemocensky pojištěných OSVČ.

Graf 2.1: Výdaje na dávky nemocenského pojištění (v mil. Kč)



Poznámka: meziměsíční nárůst výdajů v říjnu 2010 byl způsoben doplatky peněžité pomoci v mateřství

### 3) Podpory v nezaměstnanosti

- V **prosinci 2014** dosáhly výdaje související s podporou v nezaměstnanosti **665,4 mil. Kč**, od počátku roku 2014 představovaly **9 261,7 mil. Kč**, tj. cca **86,6 %** ve vztahu k částce **státního rozpočtu** (10 700,0 mil. Kč).
- Situace se na trhu práce od počátku roku 2014 postupně zlepšovala, z hlediska **podílu nezaměstnaných osob** došlo od června do srpna 2014 k jeho stagnaci na úrovni 7,4 %, v září 2014 **podíl nezaměstnaných osob meziměsíčně poklesl** na 7,3 %, v říjnu i v listopadu zůstal na úrovni 7,1 %, v **prosinci však vzrostl na 7,5 %**.
- **Počet uchazečů o zaměstnání**, kteří měli v **prosinci 2014 nárok na podporu v nezaměstnanosti** (ukazatel, který významně ovlivňuje výši vynaložených prostředků na podpory v nezaměstnanosti), dosáhl cca **115,7 tis.**, tj. 21,4 % z **celkového počtu 541,9 tis. osob** vedených k 31. 12. 2014 v evidenci Úřadu práce ČR.

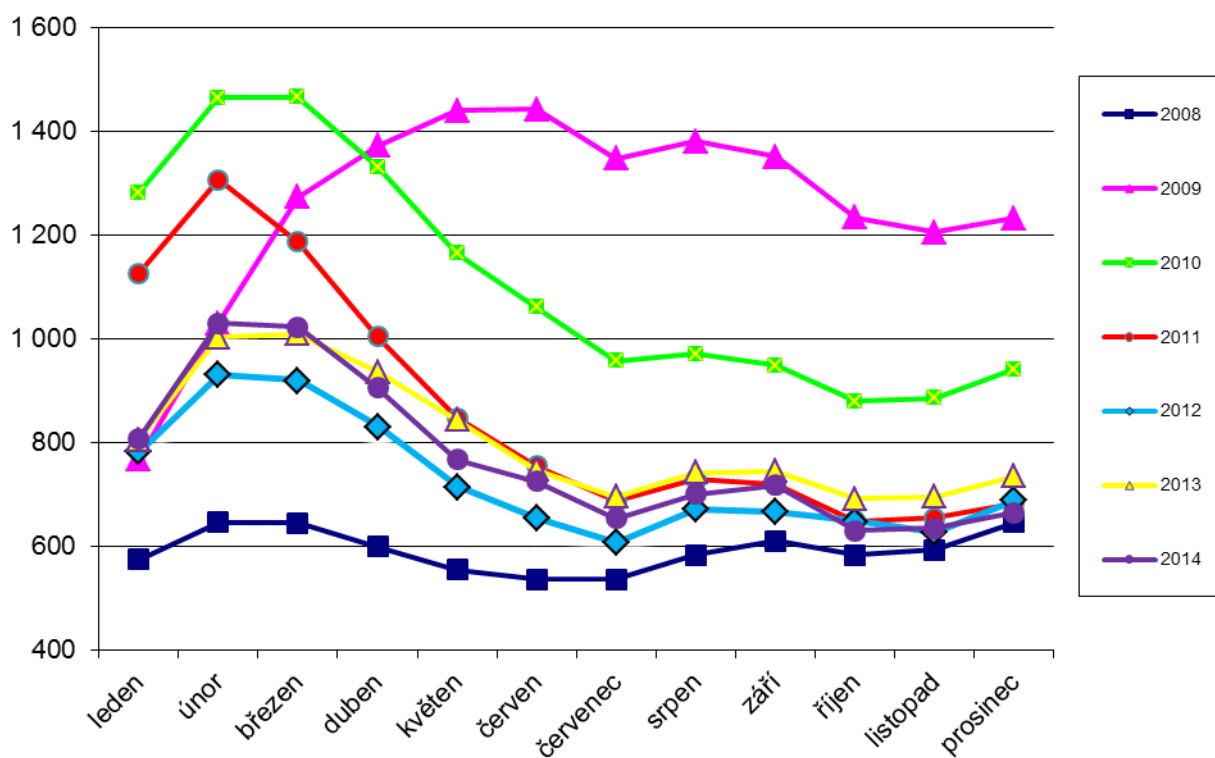
Tabulka 3.1: Výdaje na podpory v nezaměstnanosti

	Vyplaceno v období (v mil. Kč)		Meziroční index v %	Vyplaceno od počátku roku (v mil. Kč)		Meziroční index v %
	prosinec 2013	prosinec 2014		2013	2014	
<b>VÝDAJE CELKEM*</b>	<b>734,9</b>	<b>665,4</b>	<b>90,5</b>	<b>9 652,1</b>	<b>9 261,7</b>	<b>96,0</b>

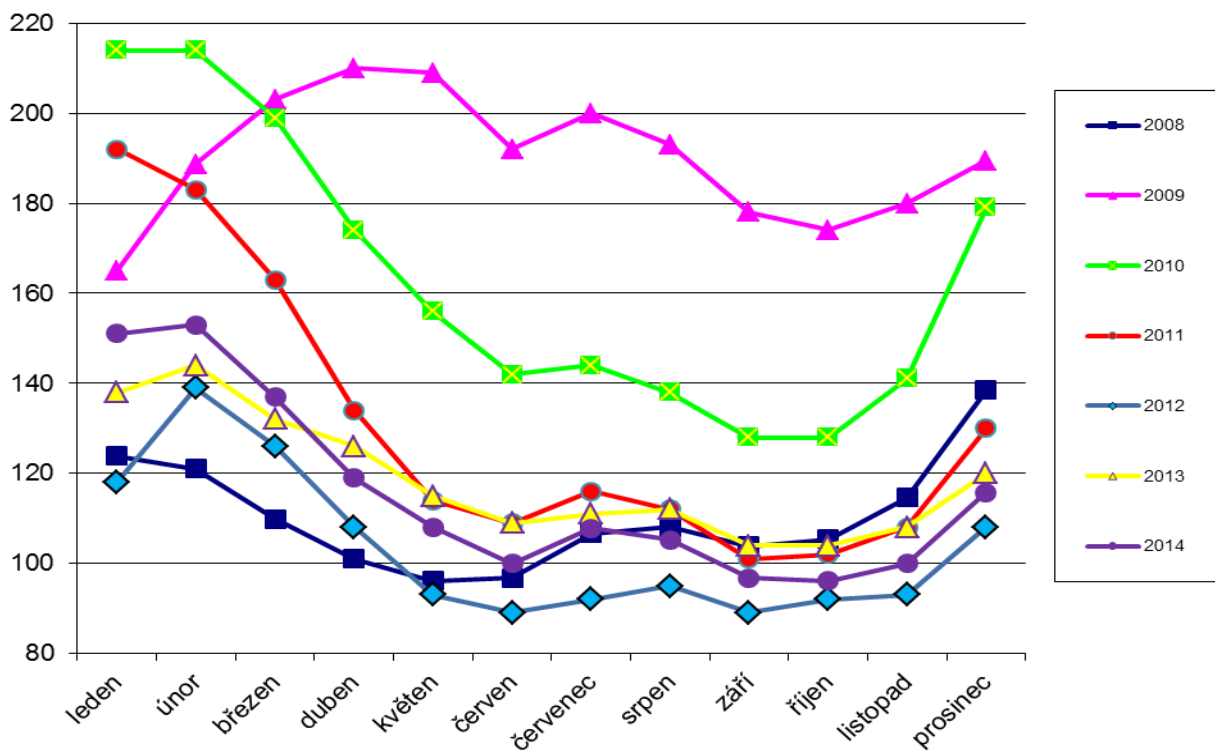
Zdroj: ČNB

\* zahrnuje podpory v nezaměstnanosti, podpory při rekvalifikaci ZP v pracovní rehabilitaci, kompenzace odbytného, odchodného a odstúpného, refundace podpor v nezaměstnanosti do zahraničí, naopak nezahrnuje poštovné, bankovné a nákup ostatních služeb

Graf 3.1: Výdaje na pasivní politiku zaměstnanosti (v mil. Kč)



Graf 3.2: Počet uchazečů o zaměstnání s podporou v nezaměstnanosti (v tis.)



#### **4) Dávky pomoci v hmotné nouzi, dávky pro osoby se zdravotním postižením a příspěvek na péči**

- **Výdaje na dávky pomoci v hmotné nouzi** činily v prosinci 2014 cca **949,1 mil. Kč**, za celý rok 2014 se jednalo o **11 294,9 mil. Kč**, tj. **96,8 %** čerpání z částky **státního rozpočtu** (11 670,0 mil. Kč).
- Výdaje na **dávky pro osoby se zdravotním postižením** dosáhly v prosinci 2014 cca **153,3 mil. Kč**, v období od ledna do konce prosince 2014 se jednalo o **1 918,0 mil. Kč**, tj. **78,3 %** čerpání z částky **státního rozpočtu** (2 449,0 mil. Kč).
- Na **příspěvek na péči** bylo v prosinci 2014 vynaloženo cca **1 712,3 mil. Kč**, za celý rok 2014 šlo o **20 402,0 mil. Kč**, tj. **98,6 %** z částky **státního rozpočtu** (20 690,0 mil. Kč). Meziroční zvýšení výdajů je dáno především nárůstem počtu vyplacených příspěvků ve II. a III. stupni závislosti (z celkového meziročního nárůstu 6,1 tis. příspěvků představoval II. stupeň cca 2,8 tis. a III. stupeň cca 4,5 tis.).

Tabulka 4.1: Výdaje na dávky pomoci v hmotné nouzi, dávky pro osoby se zdravotním postižením a příspěvek na péči

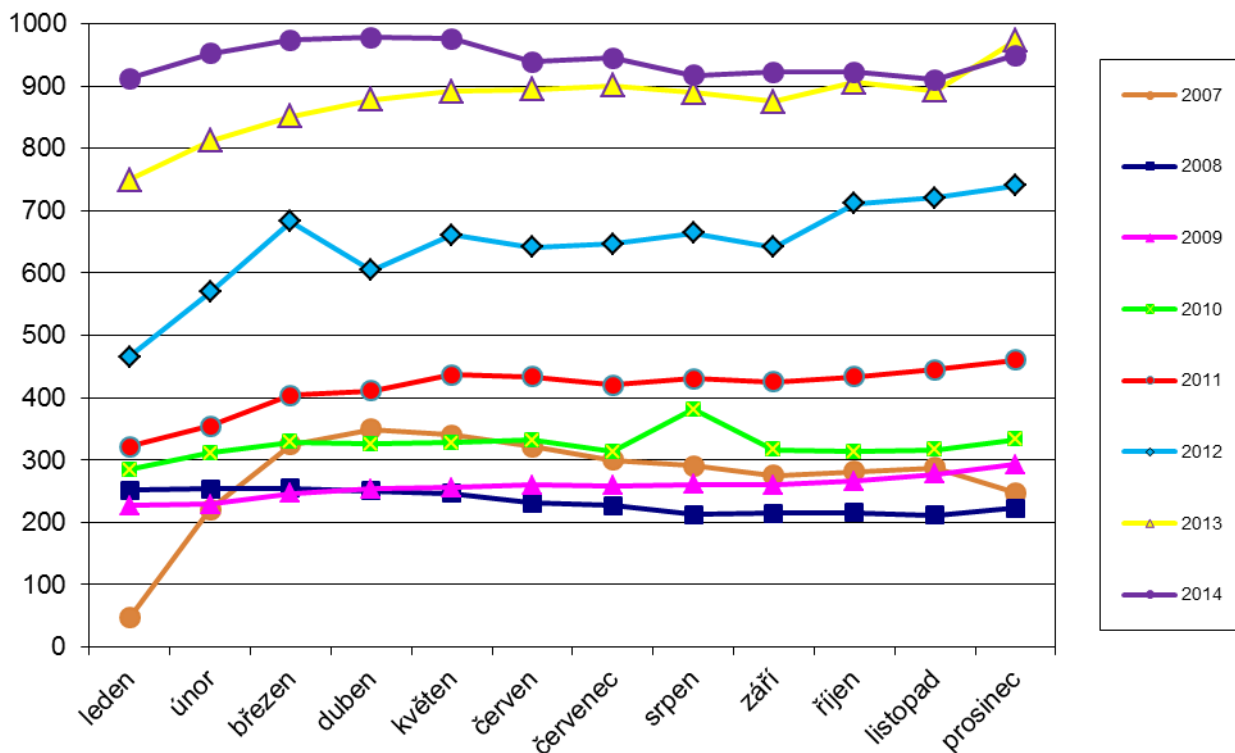
Typ dávky	Počet vyplacených dávek (v tis.)		Meziroční index v %	Vyplaceno v měsíci (v mil. Kč)		Meziroční index v %	Vyplaceno od počátku roku (v mil. Kč)		Meziroční index v %
	prosinec 2013	prosinec 2014		prosinec 2013	prosinec 2014		2013	2014	
<b>Dávky pomoci v hmotné nouzi:</b>	<b>244,7</b>	<b>239,5</b>	<b>97,9</b>	<b>972,7</b>	<b>949,1</b>	<b>97,6</b>	<b>10 509,8</b>	<b>11 294,9</b>	<b>107,5</b>
- příspěvek na živobytí	161,7	159,1	98,4	671,5	652,1	97,1	7 463,8	7 900,1	105,8
- doplatek na bydlení	77,8	76,3	98,1	286,9	286,6	99,9	2 813,6	3 249,2	115,5
- mimořádná okamžitá pomoc	5,2	4,1	78,8	14,3	10,4	72,7	232,4	145,6	62,7
<b>Dávky pro zdravotně postižené</b>	<b>231,4</b>	<b>237,3</b>	<b>102,5</b>	<b>153,3</b>	<b>153,3</b>	<b>100,0</b>	<b>1 909,1</b>	<b>1 918,0</b>	<b>100,5</b>
- příspěvek na mobilitu	230,8	236,8	102,6	91,6	94,1	102,7	1 116,6	1 111,3	99,5
- příspěvek na zvl. pomůcku	0,6	0,5	83,3	61,4	59,1	96,3	787,9	805,4	102,2
- ostatní*	0,0	0,0	x	0,3	0,1	x	4,6	1,3	28,3
<b>Příspěvek na péči</b>	<b>324,9</b>	<b>331,0</b>	<b>101,9</b>	<b>1 656,5</b>	<b>1 712,3</b>	<b>103,4</b>	<b>19 544,6</b>	<b>20 402,0</b>	<b>104,4</b>

Zdroj: OKStat, JVM (údaje k 30. 1. 2015)

\* zahrnuje výdaje na dávky pro těžce zdravotně postižené občany přiznané podle vyhlášky MPSV č. 182/1991 Sb.

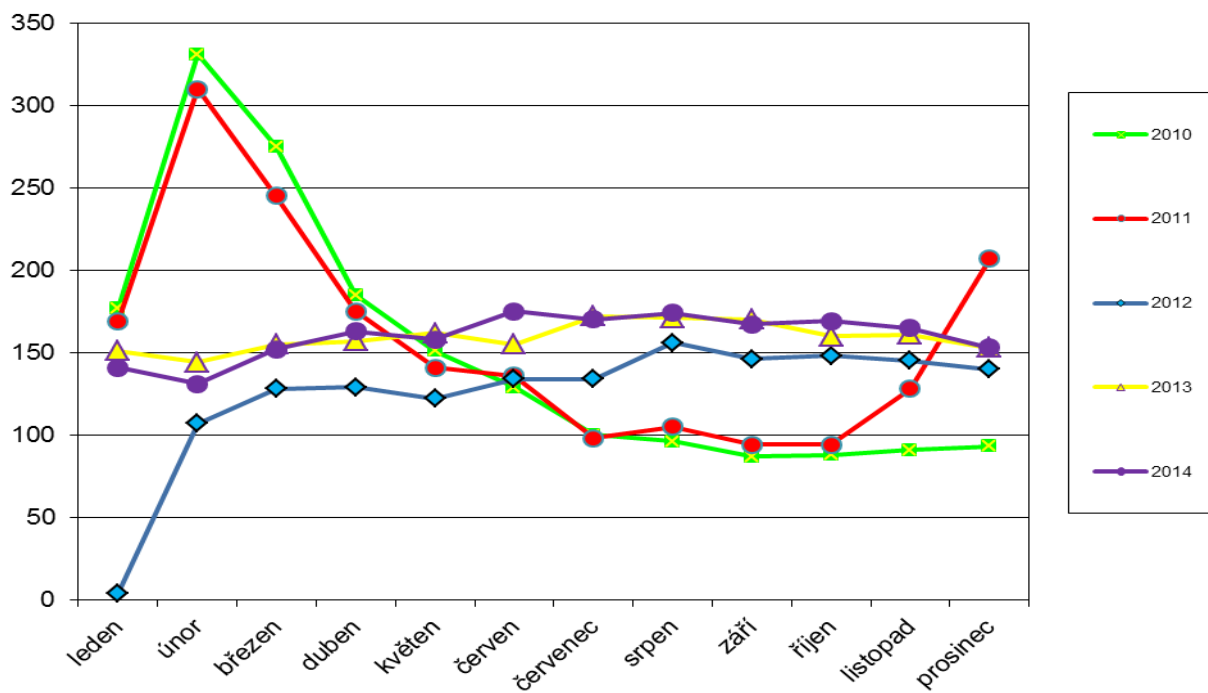
Pozn.: v prosinci 2014 bylo cca 5,0 tis. příspěvků na živobytí a cca 0,2 tis. dávek mimořádné okamžité pomoci vyplaceno zčásti formou poukázky.

Graf 4.1: Výdaje na dávky pomoci v hmotné nouzi (v mil. Kč)



Poznámka: nižší úroveň měsíčních výdajů na počátku roku 2007 je dána zavedením (náběhem) nového systému pomoci v hmotné nouzi od ledna 2007; zvýšení výdajů v srpnu 2010 bylo způsobeno řešením následků povodňových škod v Libereckém a Ústeckém kraji (výplata mimořádné okamžité pomoci); nárůst výdajů v březnu 2012 byl způsoben kumulací výplat dávek přiznaných za předchozí měsíce (souvisí s náběhem sociální reformy I.)

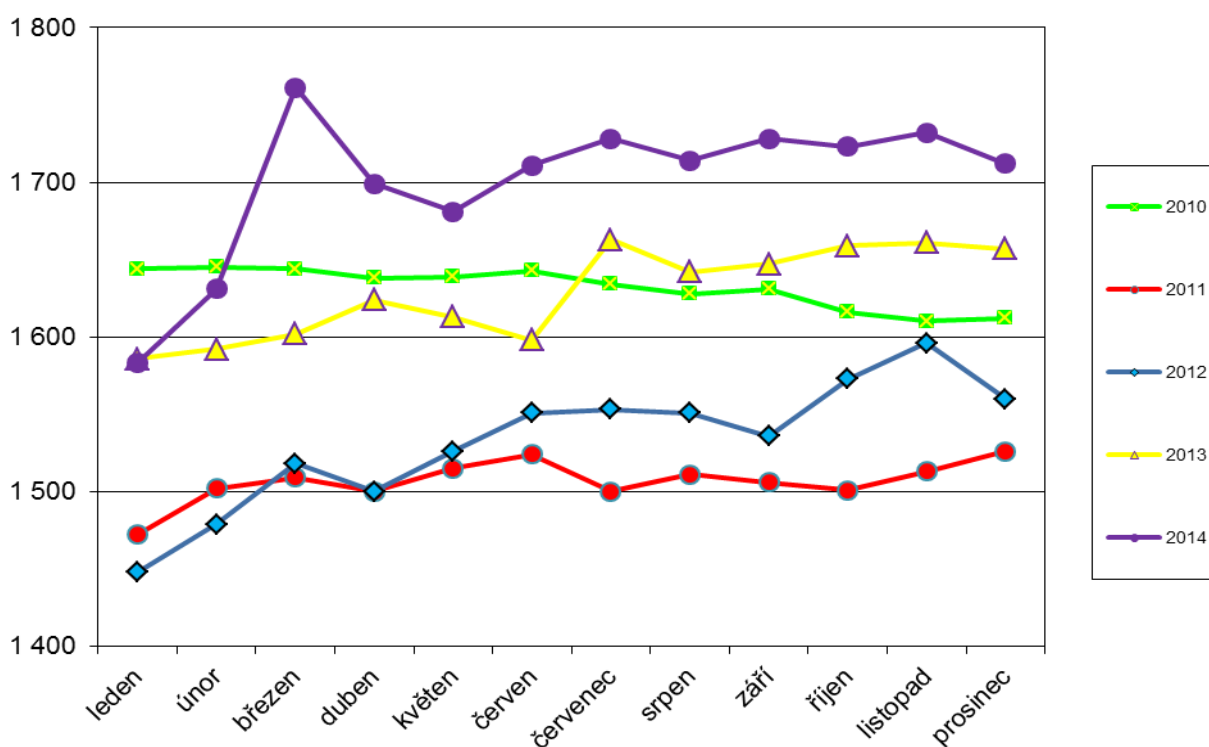
Graf 4.2: Výdaje na dávky pro osoby se zdravotním postižením (v mil. Kč)



Poznámka: vyšší výdaje v únoru a březnu (do roku 2011) byly způsobeny zvýšeným počtem vyplacených jednorázových dávek (především příspěvku na provoz motorového vozidla), které se přiznávaly na období celého kalendářního roku; růst výdajů v závěru roku 2011 byl způsoben vyšším čerpáním zejména příspěvku na opatření zvláštních pomůcek (před zavedením nové legislativy od roku 2012 v souvislosti se sociální reformou I.)



Graf 4.3: Výdaje na příspěvek na péči (v mil. Kč)



## 5) Dávky státní sociální podpory a pěstounské péče

- **Výdaje na dávky státní sociální podpory a pěstounské péče** dosáhly v prosinci 2014 více než **3,1 mld. Kč**, tj. o 7,3 mil. Kč méně než v prosinci 2013. Za celý rok 2014 bylo na těchto dávkách vyplaceno celkem **37,5 mld. Kč**, tj. **94,5 % státního rozpočtu** (39 702,0 mil. Kč)
- V systému **státní sociální podpory** byl v prosinci 2014 zaznamenán **meziroční nárůst počtu dávek a výdajů na příspěvek na bydlení** (o 95,7 mil. Kč) jako důsledek stanovení vyšších normativů pro propočítání této dávky v souvislosti s růstem nákladů na bydlení a příjmové situace některých typů domácností. Naopak v případě **rodičovského příspěvku** byl zaznamenán meziroční **pokles výdajů**, a to o cca 113,2 mil. Kč
- **Na dávky pěstounské péče** bylo v prosinci 2014 vynaloženo **209,5 mil. Kč**, tj. meziročně o cca 23,6 mil. Kč (o 12,7 %) více. Tento vývoj souvisí především s nárůstem počtu dětí v pěstounské péči a počtu pěstounů.



Tabulka 5.1: Výdaje na dávky státní sociální podpory a pěstounské péče

Typ dávky		Počet vyplacených dávek (v tis.)		Meziroční index v %	Vyplaceno v období (v mil. Kč) <sup>1)</sup>		Meziroční index v %	Vyplaceno od počátku roku (v mil. Kč) <sup>1)</sup>		Meziroční index v %
		prosinec 2013	prosinec 2014		prosinec 2013	prosinec 2014		2013	2014	
Dávky státní sociální podpory	přídavek na dítě	451,5	430,7	95,4	271,2	258,2	95,2	3 328,8	3 206,5	96,3
	příspěvek na bydlení	219,0	239,7	109,5	705,0	800,7	113,6	7 403,6	8 843,6	119,4
	rodičovský příspěvek	287,0	274,8	95,7	1 977,4	1 864,2	94,3	24 338,1	22 913,0	94,1
	porodné	1,0	0,9	x	12,9	12,5	96,9	147,8	142,5	96,4
	pohřebné <sup>2)</sup>	0,2	0,2	x	1,1	1,0	90,9	14,2	13,2	93,0
<b>Dávky SSP celkem <sup>5)</sup></b>		<b>958,7</b>	<b>946,3</b>	<b>98,7</b>	<b>2 967,4</b>	<b>2 936,5</b>	<b>99,0</b>	<b>35 230,0</b>	<b>35 117,5</b>	<b>99,7</b>
Dávky pěstounské péče	příspěvek na úhradu potřeb dítěte	13,1	14,6	111,5	71,2	79,3	111,4	799,1	908,8	113,7
	odměna pěstouna	10,1	11,3	111,9	110,5	127,1	115,0	1 190,5	1 424,0	119,6
	příspěvek při převzetí dítěte <sup>2)</sup>	0,3	0,2	x	2,2	1,7	77,3	20,0	21,5	107,5
	příspěvek na zakoupení osobního motorového vozidla <sup>2),3)</sup>	0,0	0,0	x	1,4	0,5	35,7	28,7	12,2	42,5
	příspěvek při ukončení pěst. péče <sup>2),4)</sup>	0,0	0,0	x	0,6	0,9	150,0	13,4	16,2	120,9
<b>Dávky pěstounské péče celkem</b>		<b>23,5</b>	<b>26,1</b>	<b>111,1</b>	<b>185,9</b>	<b>209,5</b>	<b>112,7</b>	<b>2 051,7</b>	<b>2 382,7</b>	<b>116,1</b>
<b>CELKEM – dávky státní sociální podpory a pěstounské péče</b>		<b>982,2</b>	<b>972,4</b>	<b>99,0</b>	<b>3 153,3</b>	<b>3 146,0</b>	<b>99,8</b>	<b>37 281,7</b>	<b>37 500,2</b>	<b>100,6</b>

Zdroj: OkStat (údaje k 9. 1. 2015)

1) bez převodů z depozitního účtu a na příjmový účet SR,

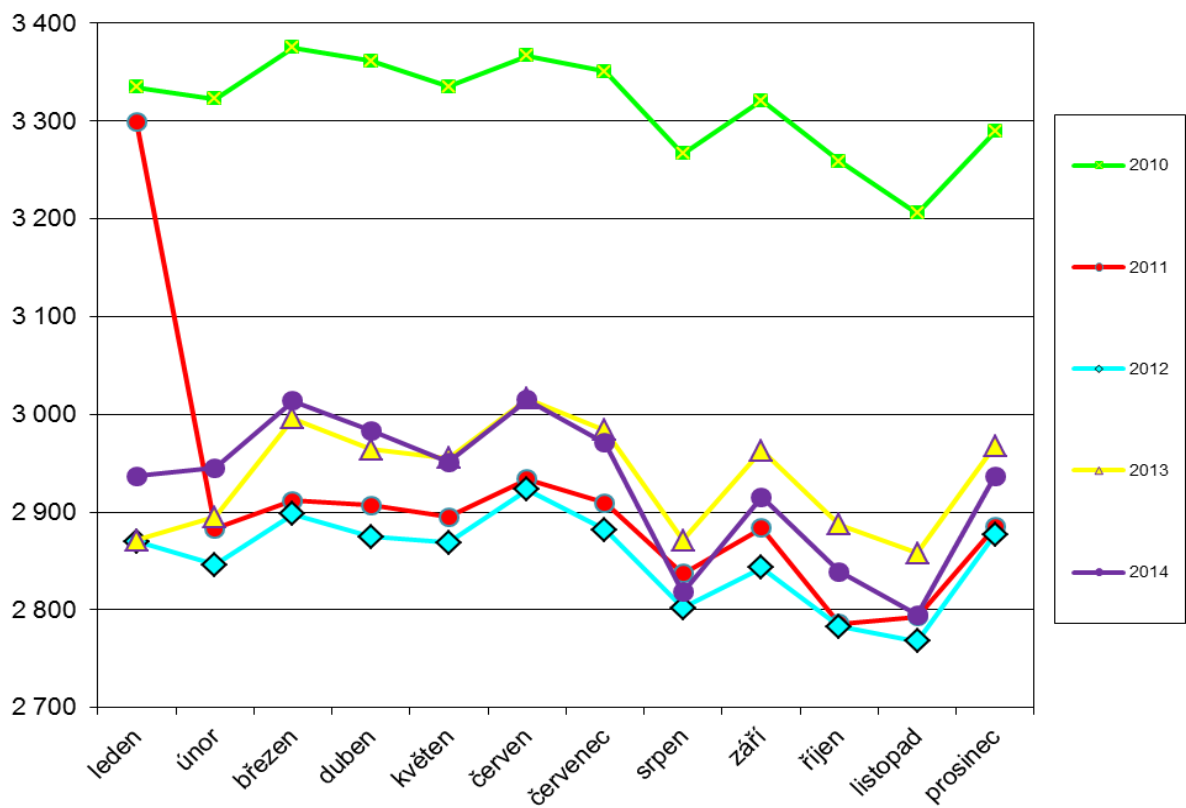
2) z důvodu nízkého počtu vyplacených dávek a z důvodu zaokrouhlení není hodnota meziročního indexu uvedena,

3) v prosinci 2014 bylo vyplaceno 11 těchto příspěvků, v prosinci 2013 se jednalo o 19 příspěvků,

4) v prosinci 2014 se vyplatilo 37 těchto příspěvků, v prosinci 2013 šlo o 24 příspěvků,

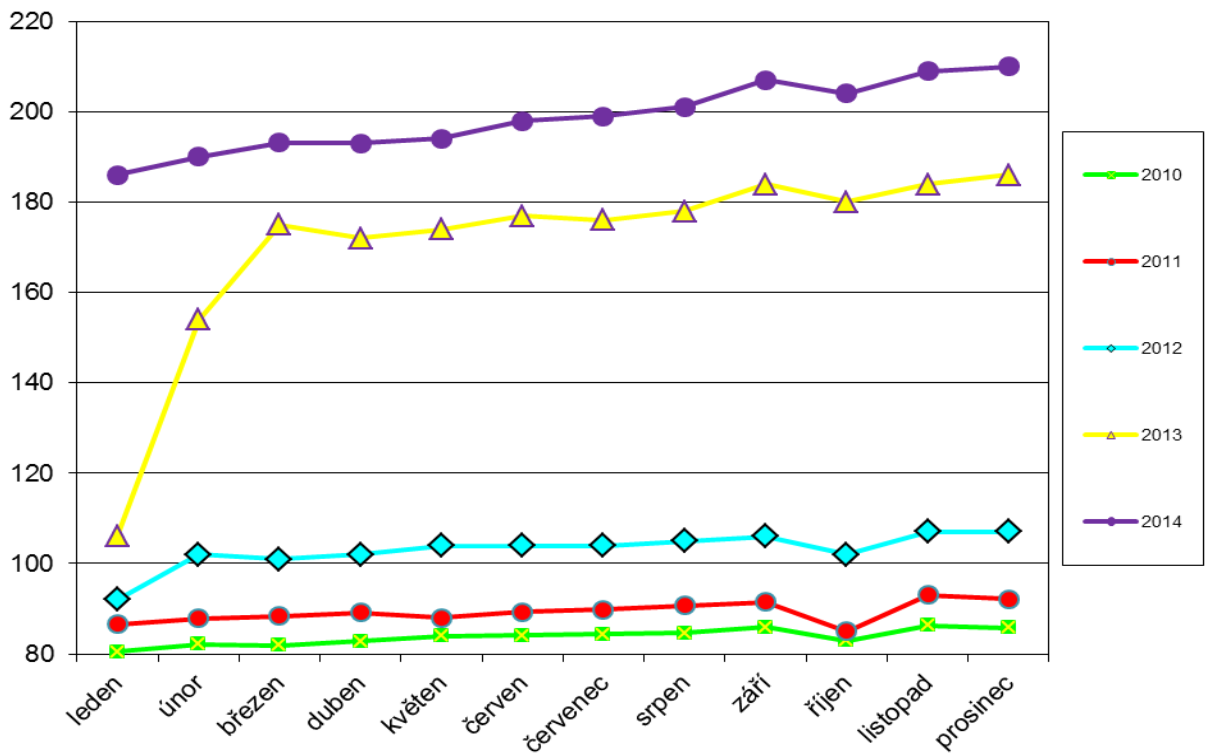
5) včetně údajů za sociální příspěvek, který byl od počátku roku 2012 zrušen (nicméně ještě v roce 2013 a 2014 byl započítán vliv vrátek a přeplatků – v prosinci 2013 se jednalo o cca -0,2 mil. Kč, v prosinci 2014 o -0,1 mil. Kč)

Graf 5.1: Výdaje na dávky státní sociální podpory (v mil. Kč)



Poznámka: nižší úroveň měsíčních výdajů od února 2011 (oproti roku 2010) odráží úsporná opatření (výrazné omezení nároku na porodné a na sociální příplatek – od ledna 2012 došlo ke zrušení této dávky, úpravy rodičovského příspěvku)

Graf 5.2: Výdaje na dávky péčovské péče (v mil. Kč)



## 6) Souhrnný přehled vývoje výdajů na sociální dávky a příjmů z pojistného

Tabulka 6.1 shrnuje vývoj výdajů jednotlivých dávkových systémů resortu MPSV ČR uvedených v kapitolách 1 až 5 tohoto materiálu (meziroční srovnání včetně komparace ve vztahu k aktuálním částkám státního rozpočtu).

Tabulka 6.1: Vývoj výdajů dávkových systémů resortu MPSV ČR

Dávkový systém	Vyplaceno v období (v mil. Kč)		Meziroční index v %	Vyplaceno od začátku roku (v mil. Kč)		Meziroční index v %	Státní rozpočet k 31. 12. 2014 (v mil. Kč)	Čerpání rozpočtu od začátku roku v %
	prosinec 2013	prosinec 2014		2013	2014			
Dávky důchodového pojištění <sup>1)</sup>	38 407,6	39 411,2	102,6	373 435,0	376 406,5	100,8	379 204,0	99,3
Dávky nemocenského pojištění	1 641,0	1 989,8	121,3	20 143,4	22 077,2	109,6	22 257,3	99,2
Podpory v nezaměstnanosti	734,9	665,4	90,5	9 652,1	9 261,7	96,0	10 700,0	86,6
Příspěvek na péči	1 656,5	1 712,3	103,4	19 544,6	20 402,0	104,4	20 690,0	98,6
Dávky pomoci v hmotné nouzi	972,7	949,1	97,6	10 509,8	11 294,9	107,5	11 670,0	96,8
Dávky pro osoby se zdravotním postižením	153,3	153,3	100,0	1 909,1	1 918,0	100,5	2 449,0	78,3
Dávky státní sociální podpory a pěstounské péče <sup>2)</sup>	3 153,3	3 146,0	99,8	37 281,7	37 500,2	100,6	39 702,0	94,5
<b>CELKEM</b>	<b>46 719,3</b>	<b>48 027,1</b>	<b>102,8</b>	<b>472 475,7</b>	<b>478 860,5</b>	<b>101,4</b>	<b>486 672,3</b>	<b>98,4</b>

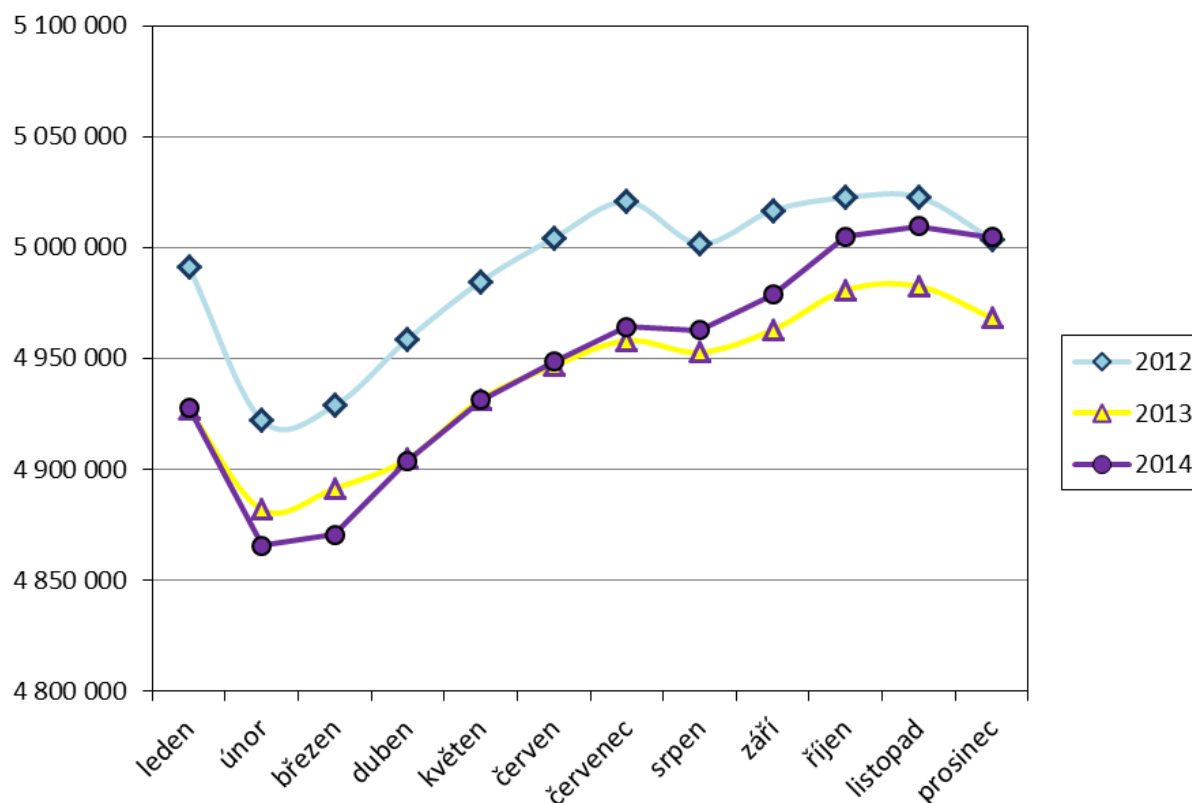
1) výdaje uvedeny včetně záloh poštám,

2) bez převodů z depozitního účtu a na příjmový účet SR

## Pojistné na sociální zabezpečení a příspěvek na státní politiku zaměstnanosti

- V prosinci 2014 se příjmy z pojistného na sociální zabezpečení a z příspěvku na státní politiku zaměstnanosti meziročně zvýšily o 1 519,7 mil. Kč na cca **34,6 mld. Kč** (viz tabulka 6.2).
- Z hlediska porovnání příjmů z pojistného na důchodové a nemocenské pojištění a adekvátních výdajů za leden až prosinec 2014 činil rozdíl - **39,4 mld. Kč**, tj. o 5,2 mld. Kč méně než za stejné období roku 2013 (viz tabulka 6.3).
- **Celkový úhrn vyměřovacích základů**, ze kterého bylo v prosinci 2014 pojistné odvedeno, se meziročně zvýšil o 4,9 mld. Kč na 101,4 mld. Kč, přičemž **celkový počet pojištěnců se rovněž zvýšil**, a to o cca **36,4 tis. na 5 004,7 tis. osob** (v tom 4 328,6 tis. zaměstnanců a 676,2 tis. OSVČ). V prosinci 2013 se jednalo o 4 968,3 tis. pojištěnců (v tom 4 275,5 tis. zaměstnanců a 692,8 tis. OSVČ). Vývoj počtu pojištěnců v průběhu let 2012 až 2014 zachycuje graf 6.1.

Graf 6.1: Vývoj počtu pojištěnců v letech 2012 až 2014



Tabulka 6.2: Meziroční srovnání příjmů z pojistného

	Příjmy z pojistného (v mil. Kč)		Meziroční index v %	Rozdíl (v mil. Kč)
	prosinec 2013	prosinec 2014		
Důchodové pojištění	29 518,2	30 868,0	104,6	1 349,8
Nemocenské pojištění	2 300,5	2 412,6	104,9	112,1
<b>Důchodové a nemocenské pojištění</b>	<b>31 818,7</b>	<b>33 280,6</b>	<b>104,6</b>	<b>1 461,9</b>
Příspěvek na SPZ*	1 266,4	1 324,1	104,6	57,7
<b>CELKEM</b>	<b>33 085,1</b>	<b>34 604,8</b>	<b>104,6</b>	<b>1 519,7</b>

Zdroj: ČSSZ

\* státní politika zaměstnanosti

Tabulka 6.3: Srovnání dosavadních příjmů z pojistného s adekvátními výdaji státního rozpočtu

	Výběr pojistného za leden až prosinec (v mil. Kč)		Meziroční index v %	Výdaje za leden až prosinec (v mil. Kč)		Meziroční index v %	Rozdíl mezi výběrem a výdaji za leden až prosinec (v mil. Kč)	
	rok 2013	rok 2014		rok 2013	rok 2014		rok 2013	rok 2014
Důchodové pojištění*	323 945,7	333 179,1	102,9	373 435,0	376 406,5	100,8	-49 489,3	-43 227,3
Nemocenské pojištění	25 059,3	25 894,3	103,3	20 143,4	22 077,2	109,6	4 915,8	3 817,1
<b>Důchodové a nemoc. pojištění</b>	<b>349 004,9</b>	<b>359 073,5</b>	<b>102,9</b>	<b>393 578,4</b>	<b>398 483,7</b>	<b>101,2</b>	<b>-44 573,5</b>	<b>-39 410,2</b>
Příspěvek na SPZ**	13 884,7	14 303,4	103,0					
<b>CELKEM</b>	<b>362 889,6</b>	<b>373 376,9</b>	<b>102,9</b>					

Zdroj: ČSSZ (účetní bilance)

\* výdaje uvedeny včetně záloh poštám;

\*\* státní politika zaměstnanosti (údaje o výdajích za leden až prosinec 2014 nebyly v době přípravy materiálu k dispozici)

- V souvislosti s **druhým pilířem důchodového pojištění** (důchodového spoření) činil v prosinci 2014 **objem vyměřovacích základů zaměstnanců s důchodovým spořením cca 1 851,5 mil. Kč** a odvedené **pojistné představovalo částku cca 64,8 mil. Kč**. Od počátku roku 2014 dosáhlo pojistné za zaměstnance s důchodovým spořením **cca 853,9 mil. Kč**.