

MINISTERSTVO PRÁCE A SOCIÁLNÍCH VĚCÍ

**ZÁKLADNÍ UKAZATELE
Z OBLASTI PRÁCE A SOCIÁLNÍHO
ZABEZPEČENÍ
V ČESKÉ REPUBLICE**

**VE VÝVOJOVÝCH GRAFECH
2015**



Praha 2016

**ZÁKLADNÍ UKAZATELE
Z OBLASTI PRÁCE A SOCIÁLNÍHO
ZABEZPEČENÍ
V ČESKÉ REPUBLICE**

VE VÝVOJOVÝCH ŘADÁCH A GRAFECH

2015

Praha 2016



© Ministerstvo práce a sociálních věcí, 2016

ISBN 978-80-7421-128-7

OBSAH

SEZNAM ZKRATEK A PŘEHLED SYMBOLŮ	5
1. ÚVODNÍ SLOVO	7
1.1 Základní demografické a socio-ekonomické ukazatele	8
2. DŮCHODOVÉ POJIŠTĚNÍ	9
2.1 Počet vyplácených důchodů	12
2.2 Počet důchodců	13
2.3 Průměrné měsíční výše sólo vyplácených důchodů	14
2.4 Výdaje na důchody podle druhu důchodu (civilní sektor)	15
2.5 Podíl výdajů na důchody k hrubému domácímu produktu	16
2.6 Relace průměrného vypláceného starobního důchodu k průměrné mzdě	17
2.6.1 Podíl průměrného vypláceného starobního důchodu a průměrné mzdy (graf)	18
2.7 Přehled o zvýšeních vyplácených důchodů	19
3. NEMOCENSKÉ POJIŠTĚNÍ	21
3.1 Základní ukazatele nemocenského pojištění	22
3.1.1 Příjmy a výdaje v systému nemocenského pojištění (graf)	23
3.2 Relace průměrného denního nemocenského a průměrné denní mzdy	24
4. DÁVKY STÁTNÍ SOCIÁLNÍ PODPORY A PĚSTOUNSKÉ PÉČE	25
4.1 Výdaje na dávky státní sociální podpory a péstounské péče	26
4.1.1 Struktura výdajů na dávky státní sociální podpory (graf)	27
4.2 Průměrný měsíční počet vyplácených dávek státní sociální podpory a péstounské péče	28
5. DÁVKY POMOCI V HMOTNÉ NOUZI, DÁVKY PRO OSOBY SE ZDRAVOTNÍM POSTIŽENÍM A PŘÍSPĚVEK NA PĚČI	29
5.1 Dávky pomoci v hmotné nouzi a příspěvek na péči	30
5.2 Výdaje na dávky pro osoby se zdravotním postižením	31
5.2.1 Výdaje na dávky pomoci v hmotné nouzi, dávky pro osoby se zdravotním postižením a příspěvek na péči (graf)	32
6. SOCIÁLNÍ SLUŽBY	33
6.1 Počet bytových sociálních služeb	34
6.2 Sociální služby podle zřizovatele v roce 2015	35
6.3 Ekonomické ukazatele v bytových sociálních službách v roce 2015	36
6.4 Pečovatelská služba	37
7. PŘÍJMY DOMÁCNOSTÍ	39
7.1 Běžné příjmy sektoru domácností a průměrná mzda	40
7.1.1 Běžné příjmy sektoru domácností a průměrná mzda (graf)	41
7.2 Průměrná hrubá měsíční mzda podle odvětví (sekce CZ-NACE)	42
7.2.1 Průměrná hrubá měsíční mzda podle odvětví (sekce CZ-NACE) v roce 2015 (graf)	43
7.3 Sociální příjmy domácností	44

8.	ZÁKLADNÍ INFORMACE O TRHU PRÁCE	45
8.1	Základní ukazatele trhu práce	46
8.1.1	Počet uchazečů o zaměstnání a volná pracovní místa (graf)	47
8.2	Výdaje státního rozpočtu na státní politiku zaměstnanosti	48
9.	EVROPSKÝ SYSTÉM JEDNOTNÝCH STATISTIK SOCIÁLNÍ OCHRANY (ESSPROS)	49
9.1	Základní systém ESSPROS - výdaje na sociální ochranu podle funkcí sociální ochrany	51
9.1.1	Podíl výdajů na sociální ochranu k HDP (graf)	52
9.2	Podíl výdajů na sociální ochranu k HDP ve vybraných evropských zemích	53

Seznam zkratk a přehled symbolů

APZ	aktivní politika zaměstnanosti
CZ-NACE	klasifikace ekonomických činností
ČR	Česká republika
ČSSZ	Česká správa sociálního zabezpečení
ČSÚ	Český statistický úřad
ESA	Evropský systém účtů
ESF	Evropský sociální fond
ESSPROS	Evropský systém jednotných statistik sociální ochrany
EU	Evropská unie
HDP	hrubý domácí produkt
CHPD	chráněná pracovní dílna
LAU	klasifikace nižších územních statistických jednotek
MF	Ministerstvo financí
MPSV	Ministerstvo práce a sociálních věcí
NUTS	klasifikace územních statistických jednotek
OSVČ	osoba samostatně výdělečně činná
OZP	osoba se zdravotním postižením
PAYGO	pay-as-you-go - průběžně financovaný důchodový systém
PPZ	pasivní politika zaměstnanosti
SPZ	státní politika zaměstnanosti
SSP	státní sociální podpora
SÚPM	společensky účelná pracovní místa
ÚP ČR	Úřad práce České republiky
VPM	volné pracovní místo
VPP	veřejně prospěšné práce
VŠPS	výběrové šetření pracovních sil
ZS	základní systém (ESSPROS)
-	jev se nevyskytoval
.	údaj není k dispozici
x	zápis není možný z logických důvodů
0	označení číselných údajů menších než polovina zvolené měřicí jednotky



1. Úvodní slovo

Česká republika jako samostatný stát vznikla 1. ledna 1993 rozdělením bývalé České a Slovenské Federativní republiky. Rozlohou 78 866 km² náleží k menším středoevropským státům s počtem 10,6 mil. obyvatel a hustotou osídlení 134 obyvatel/km².

Z hlediska územního výkonu státní správy byla na konci roku 2002 ukončena činnost okresních úřadů, jejich kompetence byly přeneseny na obce s rozšířenou působností a krajské úřady. Územní samospráva je vykonávána na úrovni jednotlivých obcí (cca 6,3 tis. obcí) a od 1. ledna 2000 rovněž na úrovni čtrnácti krajů (odpovídá členění NUTS 3) jakožto vyšších územně-samosprávných celků. Ty postupně převzaly některé funkce dříve zajišťované okresními úřady popřípadě ministerstvy.

V souvislosti s ekonomickou a sociální transformací probíhající po roce 1989 došlo k některým změnám v demografické charakteristice populace. K nejvýraznějším patřilo odsouzení založení rodin a narození dětí do pozdějšího věku. Počet narozených dětí klesal, od roku 1993 byl jejich počet nižší než počet zemřelých. V letech 2006 až 2012 však byl populační vývoj ve znamení početní převahy živě narozených nad zemřelými. V roce 2015 se v České republice živě narodilo 110,8 tis. dětí, počet zemřelých činil 111,2 tis. Celkový počet obyvatel České republiky činil k 31. prosinci 2015 cca 10 554 tis.

Z hlediska ekonomického výkonu zaznamenala česká ekonomika v roce 2015 nárůst HDP v běžných cenách ve výši 5,6% (reálně o 4,3 %). Růst ekonomiky pozitivně ovlivnila domácí poptávka (spotřeba domácností zrychlila na 2,9 % a meziročně dosáhla zhruba dvojnásobného tempa), vývoj ve zpracovatelském průmyslu a v soukromých a veřejných službách, konkrétněji dynamika růstu investic, pokles ceny ropy na světových trzích, zrychlené čerpání disponibilních prostředků z fondů EU v souvislosti s koncem programového období 2007–2013 a platby veřejného sektoru za opravy a údržbu dopravní infrastruktury. V rámci EU patřila ČR v roce 2015 k nejrychleji rostoucím zemím. Inflace měřená vývojem indexu spotřebitelských cen dosáhla pouze 0,3 % a byla tak nejnižší od roku 2003.

Příznivý ekonomický vývoj v roce 2015 zlepšoval situaci na trhu práce – došlo k meziročnímu růstu zaměstnanosti o 1,4 % na 5 042 mil. zaměstnaných osob (především díky skupině odvětví zahrnující obchod, dopravu, ubytování a pohostinství) a zvýšení počtu volných pracovních míst (zatímco v závěru roku 2014 činil tento počet cca 59 tis., na konci roku 2015 se jednalo již o více než 100 tis. míst). Míra zaměstnanosti činila 70,8 % a dosáhla tak nejvyšší úrovně od roku 1993. Pro samotný trh práce však byla charakteristická strukturální a územní nerovnováha mezi poptávkou po pracovní síle a na druhé straně nedostatečnou nabídkou zejména kvalifikovaných pracovníků. Tato situace se přenášela do pokračujícího nárůstu průměrných mezd (v roce 2015 nominálně o 2,7 % na 26 467 Kč). Z hlediska nezaměstnanosti došlo v roce 2015 k poklesu průměrné obecné míry nezaměstnanosti na 5,1 %, po Německu (4,5 %) se tak jednalo o druhou nejnižší hodnotu v porovnání s ostatními státy EU (průměr za EU činil 9,4 %). Podíl nezaměstnaných osob (počet dosažitelných uchazečů o zaměstnání ve věku 15 – 64 let k obyvatelstvu stejného věku) ke konci roku 2015 činil 6,2 %, což bylo o 1,3 p. b. méně než na konci roku 2014, jejich průměrný počet se snížil o 82,5 tis. na 478,9 tis. (na konci prosince 2015 dosáhl 453,1 tis., tj. meziročně o 88,8 tis. (o 16,4 %) méně).

Základní demografické a socio-ekonomické ukazatele

Ukazatel	Měrná jednotka	Rok										
		2007	2008	2009	2010	2011	2012	2013	2014	2015		
Počet obyvatel k 31. 12.		10 381	10 468	10 507	10 533	10 504	10 516	10 512	10 538	10 554		
0-14		1 477	1 480	1 494	1 518	1 541	1 560	1 577	1 601	1 624		
v tom ve věku												
15-64		7 391	7 432	7 414	7 379	7 263	7 188	7 109	7 057	6 998		
65+	tis. osob	1 513	1 556	1 599	1 636	1 701	1 768	1 826	1 880	1 932		
Živě narození		114 632	119 570	118 348	117 153	108 673	108 576	106 751	109 860	110 764		
Zemřelí celkem		104 636	104 948	107 421	106 844	106 848	108 189	109 160	105 665	111 173		
Naděje dožití při narození:		73,7	74,0	74,2	74,4	74,7	75,0	75,2	75,8	75,8		
muži		79,9	80,1	80,1	80,6	80,7	80,9	81,1	81,7	81,5		
ženy		9 996	14 622	10 927	10 309	1 825	387	-2 409	4 195	-409		
Přirozený přírůstek obyvatelstva		83 945	71 790	28 344	15 648	16 889	10 293	-1 297	21 661	15 977		
Migrační saldo	počet osob	93 941	86 412	39 271	25 957	18 714	10 680	-3 706	25 856	15 568		
Celkový přírůstek obyvatelstva		3 831 819	4 015 346	3 921 827	3 953 651	4 033 755	4 059 912	4 098 128	4 313 789	4 554 615		
HDP v běžných cenách	mil. Kč	9,3	4,8	-2,3	0,8	1,7	0,5	0,9	4,5	5,0		
Růst HDP (běžné ceny)												
Průměrná míra inflace	%	2,8	6,3	1,0	1,5	1,9	3,3	1,4	0,4	0,3		
Průměrný podíl nezaměstnaných osob		5,0	4,1	6,1	7,0	6,7	6,8	7,7	7,7	6,5		
Osoby ekonomicky aktivní	tis. osob	5 198	5 232	5 287	5 269	5 223	5 257	5 306	5 298	5 313		

Pramen: ČSÚ, MPSV

2. Důchodové pojištění

Důchodový systém ČR je založen na povinném základním důchodovém pojištění podle zákona č. 155/1995 Sb., o důchodovém pojištění (tzv. první pilíř), na doplňkovém penzijním spoření podle zákona č. 427/2011 Sb., které nahradilo penzijní připojištění se státním příspěvkem podle zákona č. 42/1994 Sb. (tzv. třetí pilíř) a od roku 2013 na dobrovolném důchodovém spoření podle zákona č. 426/2011 Sb. (tzv. druhý pilíř).

Systém základního důchodového pojištění je založený na povinné účasti a na průběžném financování (PAYGO). Jedná se o univerzální systém zabezpečující všechny ekonomicky aktivní osoby, jehož financování probíhá na základě solidarity mezi generacemi. Právní úprava je jednotná pro všechny pojištěnce. Určité odchylky v oblasti organizačního a administrativního zabezpečení platí v případech, kdy jsou příslušné k rozhodování orgány sociálního zabezpečení ministerstev obrany, vnitra a spravedlnosti.

Ze základního důchodového pojištění se poskytují důchody starobní, invalidní, vdovské, vdovecké a sirotčí. Výše důchodu se skládá ze dvou složek, a to ze základní výměry (stanovené pevnou částkou stejnou pro všechny důchodce) a z procentní výměry stanovené podle délky doby pojištění a výše výdělků. O nároku na důchod, jeho výši a výplatě rozhoduje Česká správa sociálního zabezpečení a orgány sociálního zabezpečení ministerstev obrany, vnitra a spravedlnosti.

Po přijetí zákona o důchodovém pojištění v roce 1995 byla již přijata řada legislativních změn. Poukázat lze na úpravy účinné od roku 2004, kdy bylo schváleno pokračovat ve zvyšování věkové hranice pro nárok na starobní důchod i po roce 2007, byla omezena možnost předčasného odchodu do důchodu zrušením dočasně kráceného starobního důchodu (s výjimkami pro invalidní a částečně invalidní důchodce), bylo rozhodnuto o redukci hodnocení doby studia a o zrušení podmínky omezující nárok na výplatu starobního důchodu výší příjmu z výdělečné činnosti. Změny v pojistném spočívaly v převedení části příspěvků vybíraných na státní politiku zaměstnanosti do systému důchodového pojištění (zvýšením sazby pojistného na důchodové pojištění z 26 % na 28 %, při současném snížení sazby na státní politiku zaměstnanosti z 3,6 % na 1,6 %) a v postupném zvyšování minimálního vyměřovacího základu pro stanovení pojistného u OSVČ v letech 2004 až 2006.

V roce 2006 došlo ke změnám u částečných invalidních důchodů a vdovských důchodů vyplácených v souběhu s jiným důchodem. Výplata částečných invalidních důchodů, které byly pro výši příjmů z výdělečné činnosti kráceny, nebo které se z tohoto důvodu nevyplácely, náleží v plné výši od splátky důchodu splatné v únoru 2006. Vdovám, kterým vznikl nárok na vdovský důchod před 1. lednem 1996 a kterým byla výše vdovského důchodu omezena, protože úhrn důchodů přesáhl stanovenou nejvyšší výměru, byla od července 2006 výše jejich vdovských důchodů upravena. V souvislosti s přijetím zákona č. 108/2006 Sb., o sociálních službách, který zavedl novou dávku – příspěvek na péči – bylo počínajíc rokem 2007 zrušeno vyplácení zvýšení důchodu pro bezmocnost.

Právní úpravou přijatou v roce 2008 (zákon č. 306/2008 Sb.), která nabyla účinnosti v zásadě od 1. ledna 2010, byla realizována I. etapa důchodové reformy, se záměrem přispět k lepší finanční udržitelnosti základního důchodového pojištění a zajistit tak jeho lepší dlouhodobou stabilitu.

Mezi nejvýznamnější změny patří:

- postupné prodloužení doby pojištění potřebné pro vznik nároku na starobní důchod z 25 roků na 35 roků včetně náhradních dob pojištění, nebo na 30 roků bez náhradních dob pojištění,
- postupné omezení zápočtu náhradních dob pojištění i pro nárok na starobní důchod na 80 % s výjimkou těchto dob z titulu osobní péče o dítě ve věku do 4 let, o osobu, která je závislá na péči jiné osoby a bývalé základní vojenské služby,
- plynulé pokračování v postupném zvyšování důchodového věku až na 65 let u mužů a žen, které nevychovaly žádné dítě nebo jedno dítě a 62 až 64 let (podle počtu vychovaných dětí) u žen, které vychovaly aspoň dvě děti,
- postupné prodloužení období pro možnost předčasného odchodu do starobního důchodu ze tří na pět roků,

- zrušení podmínky pro nárok na výplatu starobního důchodu vedle příjmu z výdělečné činnosti, která spočívala ve sjednání pracovního vztahu nejdéle na dobu jednoho roku,
- zvyšování procentní výměry starobního důchodu za dobu výdělečné činnosti po vzniku nároku na starobní důchod při souběžném pobírání tohoto důchodu,
- změna plného invalidního důchodu na důchod starobní ve stejné výši při dosažení věku 65 let,
- sjednocení dosavadní pevné věkové hranice pro „trvalý“ nárok žen na vdovský a mužů na vdovecký důchod na věk o 4 roky nižší, než činí důchodový věk pro muže stejného data narození,
- nové vymezení invalidity (zavedení třístupňové invalidity) s „trvalou“ ochranou výše dosavadních částečných invalidních důchodů v případě změny invalidity z II. stupně invalidity na I. stupeň,
- sjednocení věkové hranice, ke které se zjišťuje tzv. dopočtená doba pro výši procentní výměry invalidního důchodu, pro muže a ženy (pro muže i ženy důchodový věk stanovený pro ženy stejného data narození, které nevychovaly žádné dítě),
- zrušení doby studia získané v období po účinnosti návrhu zákona jako náhradní doby pojištění s výjimkou posuzování nároku na invalidní důchod,
- zvýšení redukce procentní výměry při předčasném odchodu do starobního důchodu z 0,9 % na 1,5 % výpočtového základu, a to od 721. kalendářního dne za každých i započatých 90 kalendářních dnů.

Změna zákona o důchodovém pojištění přijatá v roce 2011 (zákon č. 220/2011 Sb.) byla reakcí na příslušný nálezný Ústavního soudu, podle kterého právní úprava způsobu stanovení výpočtového základu, z něhož se vypočítává procentní výměra důchodu, spolu se stanovením výši tzv. redukčních hranic, ve svých důsledcích a v kombinaci s ostatními parametry konstrukce důchodového systému, dostatečně negarantovala ústavně zaručené právo na přiměřené hmotné zabezpečení a vedla k neakceptovatelné nerovnosti mezi různými skupinami pojištěnců. Novela zákona o důchodovém pojištění obsahuje další opatření přispívající ke zlepšení finanční udržitelnosti základního důchodového pojištění a zprůměrující současnou právní úpravu.

K nejvýznamnějším změnám z hlediska této novely patří:

- stanovení základní výměry důchodu. Výše základní výměry důchodů se vždy stanoví ve výši 9 % průměrné mzdy,
- stanovení výše redukčních hranic a zápočtu částek osobního vyměřovacího základu pro zjištění výpočtového základu. Zákon jednoznačně stanoví pravidla pro určení výše redukčních hranic ve vazbě na průměrnou mzdu a v závislosti na výši redukčních hranic procentní sazby pro stanovení částek, která se započtou do výše výpočtového základu z výše osobního vyměřovacího základu. Ke změnám bude docházet postupně v pětiletém přechodném období,
- pokračování v postupném prodloužování rozhodného období pro zjišťování osobního vyměřovacího základu ze současného cílového stavu 30 roků na celoživotní s tím, že tak jako dosud se nebude přihlížet k příjmům před rokem 1986. V řadě případů tak rozhodné období zahrne i dobu soustavné přípravy na budoucí povolání formou studia, kdy zpravidla pojištěnci nedosahují žádných příjmů. Při výpočtu důchodu se proto bude doba studia považovat za vyloučenou dobu, takže nedojde k rozmělnění skutečně dosažených příjmů v rozhodném období,
- pokračování ve zvyšování důchodového věku a urychlení sjednocení důchodového věku pro muže a ženy tak, že ke sjednocení důchodového věku dojde v roce 2041. Pro narozené v roce 1975 bude platný již jednotný důchodový věk 66 let a 8 měsíců, který se bude zvyšovat o 2 měsíce za každý rok narození po roce 1975,
- pozvolnější odstupňování procentní sazby pro snížení výše procentní výměry předčasně starobního důchodu tak, že pro důchody přiznané po 31. prosinci 2011 se výše procentní výměry důchodu sníží za každých i započatých 90 kalendářních dnů v období od 361. do 720. dne o 1,2 % výpočtového základu (oproti současným 0,9 % výpočtového základu).
- zrušení výplaty jednorázové částky při zániku nároku na vdovský, resp. vdovecký důchod z důvodu uzavření nového manželství pro nároky vzniklé po 31. prosinci 2011,
- zkrácení lhůty pro možnost opětovného vzniku nároku na vdovský či vdovecký důchod, pokud dojde znovu ke splnění zákonem stanovených podmínek, z pěti let na dva roky pro nároky vzniklé po 31. prosinci 2011,

- stanovení výše zvýšení vyplácených důchodů výhradně podle zákonem stanoveného postupu a podle statisticky zjištěného růstu indexu spotřebitelských cen a jedné třetiny růstu reálných mezd.

S účinností od 1. 1. 2015 byl přijat zákon č. 267/2014 Sb., kterým došlo k zavedení nové podmínky pro vznik nároku na starobní důchod při získání kratší než standardní (obecné) doby pojištění. Nárok na starobní důchod nově vznikne i pojištěnci, který po 31. 12. 2009 dosáhl věku aspoň o 5 let vyššího, než je důchodový věk stanovený pro muže stejného data narození, a získal aspoň 15 let doby pojištění; do doby pojištění se však v tomto případě nezapočítávají tzv. náhradní doby pojištění (např. doba péče o dítě ve věku do 4 let, doba péče o osobu závislou ve stanoveném stupni na péči jiné osoby, doba evidence u úřadu práce jako uchazeč o zaměstnání).

Od roku 2003 byly vyplácené důchody pravidelně zvyšovány v lednu každého roku, přičemž zvýšení se stanovilo tak, aby u průměrného starobního důchodu činilo nejméně 100 % růstu cen a dále též nejméně jednu třetinu růstu reálné mzdy. V roce 2008 byla zákonem č. 178/2008 Sb. nově stanovena podmínka pro zvýšení důchodů v mimořádném termínu již při růstu cen aspoň o 5 % (dříve až při růstu cen aspoň o 10 %). Současně bylo stanoveno, že v roce 2008 se důchody zvýší mimo pravidelný termín od splátky důchodu splatné v srpnu, takže v roce 2008 byly důchody zvýšeny dvakrát. Pro zvýšení důchodů v pravidelném termínu od ledna 2010 činilo podle zákona stanovené minimální zvýšení 0,9 % a nedošlo tedy k naplnění 2 % podmínky pro povinné provedení valorizace. Vláda se proto v souladu se svými úspornými kroky rozhodla nezvyšovat důchody od ledna 2010. Vyplácené důchody byly zvýšeny až od ledna 2011. Zákonem č. 314/2012 Sb., bylo z důvodů potřebného snížení růstu výdajů na důchody přijato dočasné omezení pro zvýšení důchodů v letech 2013 – 2015 spočívající v tom, že zvýšení důchodů se stanoví podle jedné třetiny růstu cen a jedné třetiny růstu reálné mzdy. Zákon č. 183/2014 Sb. ukončil platnost pravidla snížené valorizace důchodů a od ledna 2015 (nikoliv až od ledna 2016) se důchody opět zvyšují podle 100 % nárůstu cen a jedné třetiny nárůstu reálné mzdy. Vzhledem k nižším částkám zvýšení důchodů v letech 2013 a 2014 bylo dále stanoveno, že zvýšení vyplácených důchodů v lednu 2015 musí dosáhnout výše, která bude u průměrného samostatně vypláceného starobního důchodu činit nejméně 1,8 %.

Dobrovolné důchodové systémy (druhý a třetí pilíř) jsou pojaty jako individuální spoření na důchod v soukromých penzijních společnostech, založené na kapitálovém financování.

Účastníci systému dobrovolného důchodového spoření odvádí do soukromé penzijní společnosti pojistné ve výši 5 % z vyměřovacího základu pro pojistné na důchodové pojištění, přičemž sazba pojistného na základní důchodové pojištění se jim snížila o 3 % z vyměřovacího základu. Pro vyšší procentní výměry starobního důchodu se pak doba pojištění v základním důchodovém systému, která se kryje s dobou účasti v systému důchodového spoření, v níž je placeno pojistné, hodnotí 1,2 % výpočtového základu za každý celý rok. Systém dobrovolného spoření byl ukončen zákonem č. 376/2015 Sb. S účinností od 1. 1. 2016 byla z příslušných ustanovení zákona o důchodovém pojištění vypouštěna všechna pravidla a postupy vztahující se k účasti pojištěnce na důchodovém spoření s tím, že důchodové nároky pojištěnců, kteří byli v letech 2013 až 2015 účastníky důchodového spoření, se upravují v § 105c zákona o důchodovém pojištění.

Účastníci systému doplňkového penzijního spoření (dříve penzijního připojištění se státním příspěvkem) mohou získat státní příspěvek v závislosti na výši příspěvku účastníka a jejich nároky ze základního důchodového pojištění nejsou účastí v tomto systému ovlivněny. Výše výplat dávek tohoto systému se na příjmech důchodců podílí zatím jen zanedbatelnou měrou.

Tabulka č. 2.1

Počet vyplácených důchodů

v tis.

Rok	Důchod							
	starobní	invalidní pro invaliditu stupně			vdovský	vdovecký	sirotčí	celkem
		III.*	II.**	I.				
1996	1 806	408	124	-	625	31	58	3 052
1997	1 813	398	138	-	629	51	59	3 088
1998	1 859	392	145	-	627	68	56	3 147
1999	1 891	385	150	-	623	75	59	3 184
2000	1 919	382	155	-	619	79	57	3 210
2001	1 936	380	162	-	615	82	55	3 230
2002	1 921	382	171	-	612	85	56	3 227
2003	1 933	385	178	-	607	86	57	3 246
2004	1 965	388	184	-	604	88	56	3 285
2005	1 985	389	189	-	600	89	54	3 308
2006	2 024	390	199	-	598	91	53	3 355
2007	2 061	389	208	-	596	93	51	3 397
2008	2 102	383	216	-	594	94	49	3 438
2009	2 147	375	221	-	590	95	48	3 478
2010	2 306	248	57	170	587	96	48	3 511
2011	2 391	232	61	162	583	97	47	3 573
2012	2 398	221	65	164	580	98	48	3 574
2013	2 402	212	68	165	575	99	47	3 569
2014	2 420	206	70	166	570	99	46	3 576
2015	2 445	199	71	165	564	99	44	3 588

podíl ze všech důchodů v %

1996	59,2	13,4	4,1	-	20,5	1,0	1,9	100,0
1997	58,7	12,9	4,5	-	20,4	1,6	1,9	100,0
1998	59,1	12,4	4,6	-	19,9	2,2	1,8	100,0
1999	59,4	12,1	4,7	-	19,6	2,4	1,8	100,0
2000	59,8	11,9	4,8	-	19,3	2,5	1,8	100,0
2001	59,9	11,8	5,0	-	19,0	2,5	1,7	100,0
2002	59,5	11,9	5,3	-	19,0	2,6	1,7	100,0
2003	59,5	11,8	5,5	-	18,7	2,7	1,7	100,0
2004	59,8	11,8	5,6	-	18,4	2,7	1,7	100,0
2005	60,0	11,8	5,7	-	18,1	2,7	1,6	100,0
2006	60,3	11,6	5,9	-	17,8	2,7	1,6	100,0
2007	60,7	11,4	6,1	-	17,5	2,7	1,5	100,0
2008	61,1	11,1	6,3	-	17,3	2,7	1,4	100,0
2009	61,7	10,8	6,4	-	17,0	2,7	1,4	100,0
2010	65,7	7,1	1,6	4,8	16,7	2,7	1,4	100,0
2011	66,9	6,5	1,7	4,5	16,3	2,7	1,3	100,0
2012	67,1	6,2	1,8	4,6	16,2	2,8	1,3	100,0
2013	67,3	5,9	1,9	4,6	16,1	2,8	1,3	100,0
2014	67,7	5,7	2,0	4,6	15,9	2,8	1,3	100,0
2015	68,1	5,5	2,0	4,6	15,7	2,8	1,2	100,0

Pramen: ČSSZ

Pozn.:

Uveden počet důchodů vyplácených v prosinci včetně důchodů vyplácených do ciziny.

Vdovské a vdovecké důchody jsou uvedeny včetně souběhů s přímým důchodem.

* Do roku 2009 plně invalidní důchody.

** Do roku 2009 částečně invalidní důchody.

Počet důchodců

Rok	celkem		Starobní		Poměrný starobní	Invalidní pro invaliditu stupně		Vdovský a vdovecký	Siroťáci	Celkem	
	k věk. hr. ¹⁾	nekrácený	krácený			III. ³⁾	II. ⁴⁾				I.
			trvale	dočasně							
	celkem										
2007	2 011 281	1 677 398	-	323 263	10 620	383 913	202 773	-	54 195	49 415	2 719 161
2008	2 049 530	1 690 727	-	354 415	4 388	377 723	211 022	-	51 507	47 754	2 754 011
2009	2 092 894	1 697 687	-	391 734	3 473	370 154	215 790	-	49 281	46 798	2 790 391
2010	2 245 707	1 709 059	108 253	425 168	3 227	244 048	54 973	167 308	46 711	46 021	2 819 093
2011	2 326 984	1 716 138	109 057	498 803	2 986	227 640	58 034	159 359	42 131	45 693	2 873 004
2012	2 329 054	1 695 236	109 932	521 090	2 796	215 840	62 612	160 057	40 471	45 856	2 866 056
2013	2 329 050	1 675 415	110 279	540 711	2 645	206 484	65 616	161 314	38 863	45 258	2 887 856
2014	2 344 718	1 668 540	110 252	563 424	2 502	199 377	67 264	161 657	36 205	43 563	2 863 210
2015	2 367 307	1 671 674	109 624	583 666	2 343	192 408	68 363	160 884	33 545	41 870	2 873 953
	muži										
2007	1 301 150	576 665	-	128 069	5 397	1 487	110 009	-	7 635	22 140	1 045 146
2008	1 316 254	589 616	-	141 574	2 086	1 553	113 199	-	7 506	21 253	1 066 465
2009	1 352 529	600 696	-	157 933	1 736	1 613	114 416	-	7 438	20 680	1 089 430
2010	1 473 426	610 707	46 048	173 951	1 585	1 629	129 066	88 383	7 296	20 167	1 108 146
2011	1 535 558	615 390	46 471	210 140	1 425	1 615	120 308	31 201	6 881	22 044	1 139 080
2012	1 449 444	611 058	46 652	220 595	1 305	1 613	114 453	33 734	6 889	22 190	1 140 727
2013	1 443 656	607 986	46 547	229 652	1 209	1 609	109 532	35 090	6 760	21 877	1 141 950
2014	1 448 159	609 320	46 178	239 939	1 122	1 603	105 622	35 593	6 471	21 089	1 147 479
2015	1 456 816	614 694	45 703	249 083	1 011	1 611	102 070	35 856	6 165	20 286	1 155 531
	ženy										
2007	1 301 150	1 100 733	-	195 194	5 223	16 097	190 169	92 764	46 560	27 275	1 674 015
2008	1 316 254	1 101 111	-	212 841	2 302	14 922	188 045	97 823	44 001	26 501	1 687 546
2009	1 352 529	1 096 991	-	233 801	1 737	13 861	185 236	101 374	41 843	26 118	1 700 961
2010	1 413 416	1 098 352	62 205	251 217	1 642	12 696	114 982	25 659	39 415	25 854	1 710 947
2011	1 453 558	1 100 748	62 586	288 663	1 561	11 548	107 332	26 833	35 250	23 649	1 733 924
2012	1 449 444	1 084 178	63 280	300 495	1 491	10 553	101 387	28 878	33 582	23 666	1 725 329
2013	1 443 656	1 067 429	63 732	311 059	1 436	9 662	96 952	28 526	32 103	23 381	1 715 906
2014	1 448 159	1 059 220	64 074	323 485	1 380	8 823	93 755	31 671	29 734	22 474	1 715 731
2015	1 456 816	1 056 980	63 921	334 583	1 332	7 965	90 338	32 507	27 380	21 584	1 718 422

Pramen: ČSSZ

Pozn.:

¹⁾ Starobní důchod přiznaný po dosažení důchodového věku²⁾ Starobní důchod přiznaný invalidnímu důchodci po dosažení 65 let věku³⁾ Do roku 2009 plně invalidní důchodci⁴⁾ Do roku 2009 částečně invalidní důchodci

Nesou zahrnuti důchodci vyplácené do ciziny.

U vdovských, vdoveckých a sirotčích jen důchody vyplácené samostatně.

Poměrný starobní = starobní důchody přiznané podle § 26 zák. č. 100/1988 Sb.

a podle § 29 písm. b) zák. č. 155/1995 Sb. (krátká doba pojištění).

Trvale krácený = až 3 roky před věkovou hranicí přiznaný starobní důchod podle § 31 zák. č. 155/1995 Sb.

Dočasně krácený = až 2 roky před věkovou hranicí přiznaný starobní důchod podle § 30 zák. č. 155/1995 Sb.

Nekrácený = starobní důchod přiznaný po dosažení důchodového věku.

Tabulka č. 2.3

Průměrné měsíční výše sólo vyplácených důchodů

Rok	Starobní			Poměrný starobní	Invaliditní stupně			Vdovský a vdovecký	Siroťeři	Celkem	
	celkem	nekrácený	krácený		pro invaliditu stupně						
					III. ³⁾	II. ⁴⁾	I.				
		k věk. hr. ¹⁾	trvale	dočasně							
			po inval. ²⁾								
celkem											
2007	8 761	9 040	-	7 646	3 994	8 496	5 161	-	5 705	4 278	8 176
2008	9 653	9 963	-	8 538	4 545	9 337	5 893	-	6 407	4 989	9 039
2009	10 062	10 412	-	8 903	4 511	9 681	6 076	-	6 567	5 145	9 413
2010	10 138	10 531	-	8 989	4 407	9 656	6 671	6 140	6 575	5 194	9 506
2011	10 567	11 008	-	9 460	4 473	10 004	6 748	6 094	6 814	5 428	9 513
2012	10 793	11 274	-	9 641	4 420	10 141	6 714	6 021	6 929	5 544	10 093
2013	10 985	11 498	-	9 806	4 405	10 245	6 675	5 989	7 046	5 657	10 249
2014	11 090	11 630	-	9 893	4 331	10 262	6 662	5 911	7 083	5 703	10 337
2015	11 363	11 933	-	10 124	4 336	10 424	6 749	5 932	7 226	5 835	10 588
muži											
2007	9 796	10 077	-	8 687	3 664	9 094	5 457	-	4 668	4 254	8 990
2008	10 728	11 036	-	9 365	4 239	9 943	6 193	-	5 412	4 960	9 888
2009	11 189	11 536	-	9 982	4 249	10 301	6 384	-	5 580	5 114	10 311
2010	11 254	11 657	-	10 073	4 178	10 142	6 978	6 432	5 660	5 153	10 408
2011	11 714	12 177	-	10 571	4 294	10 482	7 036	6 399	5 920	5 414	10 835
2012	11 962	12 472	-	11 396	4 285	10 597	6 997	6 336	6 076	5 534	11 034
2013	12 165	12 713	-	11 559	4 301	10 676	6 961	6 305	6 240	5 645	11 202
2014	12 274	12 853	-	11 640	4 284	10 664	6 945	6 222	6 314	5 693	11 298
2015	12 566	13 181	-	11 874	4 328	10 804	7 030	6 243	6 477	5 827	11 571
ženy											
2007	7 952	8 217	-	6 985	4 080	7 750	4 800	-	5 875	4 298	7 484
2008	8 799	9 094	-	7 783	4 634	8 588	5 535	-	6 577	5 013	8 311
2009	9 149	9 482	-	8 096	4 597	8 925	5 718	-	6 743	5 169	8 636
2010	9 204	9 591	-	8 154	4 491	9 075	6 310	5 806	6 744	5 226	8 721
2011	9 599	10 031	-	8 867	4 545	9 435	6 405	5 752	6 989	5 440	9 102
2012	9 797	10 264	-	9 100	4 478	9 596	6 375	5 683	7 104	5 554	9 261
2013	9 970	10 463	-	9 304	4 453	9 730	6 338	5 659	7 216	5 668	9 402
2014	10 065	10 580	-	9 420	4 354	9 784	6 338	5 598	7 250	5 713	9 481
2015	10 316	10 859	-	9 153	4 341	9 972	6 434	5 626	7 395	5 842	9 711

Pramen: ČSSZ

Pozn.:

¹⁾ Starobní důchod přiznaný po dosažení důchodového věku²⁾ Starobní důchod přiznaný invaliditnímu důchodci po dosažení 65 let věku³⁾ Do roku 2009 plně invaliditní důchody⁴⁾ Do roku 2009 částečně invaliditní důchody

Nejsou zahrnuty důchody vyplácené do ciziny.

U vdovských, vdoveckých a sirotčích jen důchody vyplácené samostatně.

Poměrný starobní = starobní důchody přiznané podle § 2,6 zák. č. 100/1988 Sb.

a podle § 29 písm. b) zák. č. 155/1995 Sb. (krátká doba pojištění).

Trvale krácený = až 3 roky před věkovou hranicí přiznaný starobní důchod podle § 31 zák. č. 155/1995 Sb.

Dočasně krácený = až 2 roky před věkovou hranicí přiznaný starobní důchod podle § 30 zák. č. 155/1995 Sb.

Nekrácený = starobní důchod přiznaný po dosažení důchodového věku.

Výdaje na důchody podle druhu důchodu (civilní sektor)

v mil. Kč

Rok	Důchod										Celkem	
	starobní	invalidní pro invaliditu stupně			vdovský	vdovecký	sirotčí	ostatní***				
		III *	II **	I.								
1994	57 759	13 507	2 122	-	9 274	62	724	182			83 630	
1995	72 035	17 037	2 966	-	10 119	106	1 150	279			103 691	
1996	85 063	19 887	3 967	-	11 681	330	1 432	5			122 365	
1997	104 198	22 363	5 188	-	13 127	608	1 794	2			147 281	
1998	114 605	24 578	6 162	-	13 747	831	1 882	-			161 805	
1999	123 666	25 557	6 669	-	14 268	967	1 887	-			173 014	
2000	130 932	26 412	7 012	-	14 534	1 055	1 975	-			181 921	
2001	140 657	27 970	7 677	-	15 938	1 200	2 373	-			195 814	
2002	150 772	30 222	8 501	-	17 078	1 368	2 498	-			210 440	
2003	156 273	31 531	9 135	-	17 343	1 487	2 504	-			218 273	
2004	163 026	32 719	9 631	-	17 408	1 532	2 567	-			226 883	
2005	175 669	35 028	10 575	-	18 042	1 651	2 684	-			243 648	
2006	188 949	37 239	11 802	-	18 924	1 810	2 740	-			261 464	
2007	203 933	40 420	13 254	-	20 382	1 984	2 904	-			282 876	
2008	222 105	42 446	14 952	-	20 871	2 096	3 066	-			305 536	
2009	243 636	44 380	16 609	-	21 576	2 249	3 254	-			331 705	
2010	265 985	30 870	4 295	12 516	21 018	2 263	3 214	-			340 162	
2011	284 614	29 504	5 116	12 831	21 483	2 385	3 301	-			359 234	
2012	295 140	28 067	5 250	12 159	21 463	2 443	3 341	-			367 864	
2013	300 574	26 903	5 457	11 781	21 935	2 519	3 166	-			372 335	
2014	305 668	26 062	5 608	11 683	21 731	2 553	3 101	-			376 406	
2015	314 872	26 505	5 773	11 736	21 951	2 584	3 099	-			386 520	

Pramen: ČSSZ

Pozn.:

Čisté výdaje v roce bez záloh pojišťm na výplatu důchodů.

Od roku 1999 bez bezmocnosti - dříve včetně.

* Do roku 2009 výdaje na plně invalidní důchody.

** Do roku 2009 výdaje na částečně invalidní důchody.

*** Dávky podle předpisů platných před účinností zákona č. 155/1995 Sb.

Tabulka č. 2.5

Podíl výdajů na důchody k hrubému domácímu produktu

Rok	Výdaje na důchody* (v mld. Kč)	Hrubý domácí produkt v běžných cenách (v mld. Kč)	Podíl (v %)
1993	76,5	1 195,8	6,4
1994	88,2	1 364,8	6,5
1995	109,8	1 580,1	6,9
1996	126,8	1 812,6	7,0
1997	150,2	1 953,3	7,7
1998	166,1	2 142,6	7,8
1999	177,9	2 237,3	8,0
2000	186,9	2 372,6	7,9
2001	201,1	2 562,7	7,8
2002	213,6	2 674,6	8,0
2003	225,8	2 801,2	8,1
2004	230,9	3 057,7	7,6
2005	247,4	3 258,0	7,6
2006	272,9	3 507,1	7,8
2007	289,9	3 831,8	7,6
2008	312,5	4 015,3	7,8
2009	339,8	3 921,8	8,7
2010	346,2	3 953,7	8,8
2011	368,1	4 033,8	9,1
2012	382,0	4 059,9	9,4
2013	382,8	4 098,1	9,3
2014	385,8	4 313,8	8,9
2015	395,2	4 554,6	8,7

Pramen: MF (státní závěrečný účet), ČSÚ (údaje o HDP po aktualizaci 30. 6. 2016)

* včetně výdajů na důchody ozbrojených složek.

Relace průměrného vypláčeného starobního důchodu k průměrné mzdě

Rok	Průměrný důchod* (v Kč)	Průměrná mzda (v Kč)		Relace důchodu ke mzdě (v %)	
		hrubá**	čistá***	hrubé	čisté
1988	1 496	3 095	2 451	48,3	61,0
1989	1 598	3 170	2 504	50,4	63,8
1990	1 731	3 286	2 586	52,7	66,9
1991	2 176	3 792	2 952	57,4	73,7
1992	2 413	4 644	3 563	52,0	67,7
1993	2 734	5 817	4 551	47,0	60,1
1994	3 059	6 896	5 351	44,4	57,2
1995	3 578	8 172	6 318	43,8	56,6
1996	4 213	9 676	7 520	43,5	56,0
1997	4 840	10 696	8 308	45,3	58,3
1998	5 367	11 693	9 090	45,9	59,0
1999	5 724	12 655	9 842	45,2	58,2
2000	5 962	13 490	10 447	44,2	57,1
2001	6 352	14 640	11 324	43,4	56,1
2002	6 830	15 711	12 082	43,5	56,5
2003	7 071	16 769	12 807	42,2	55,2
2004	7 256	17 882	13 601	40,6	53,3
2005	7 728	18 809	14 252	41,1	54,2
2006	8 173	20 050	15 506	40,8	52,7
2007	8 736	21 527	16 509	40,6	52,9
2008	9 347	23 280	17 714	40,2	52,8
2009	10 028	24 091	18 665	41,6	53,7
2010	10 093	24 526	18 962	41,2	53,2
2011	10 543	25 093	19 246	42,0	54,8
2012	10 770	25 903	19 903	41,6	54,1
2013	10 962	25 903	19 903	42,3	55,1
2014	11 065	26 357	20 216	42,0	54,7
2015	11 331	27 156	20 777	41,7	54,5

Pramen: MPSV

Pozn.:

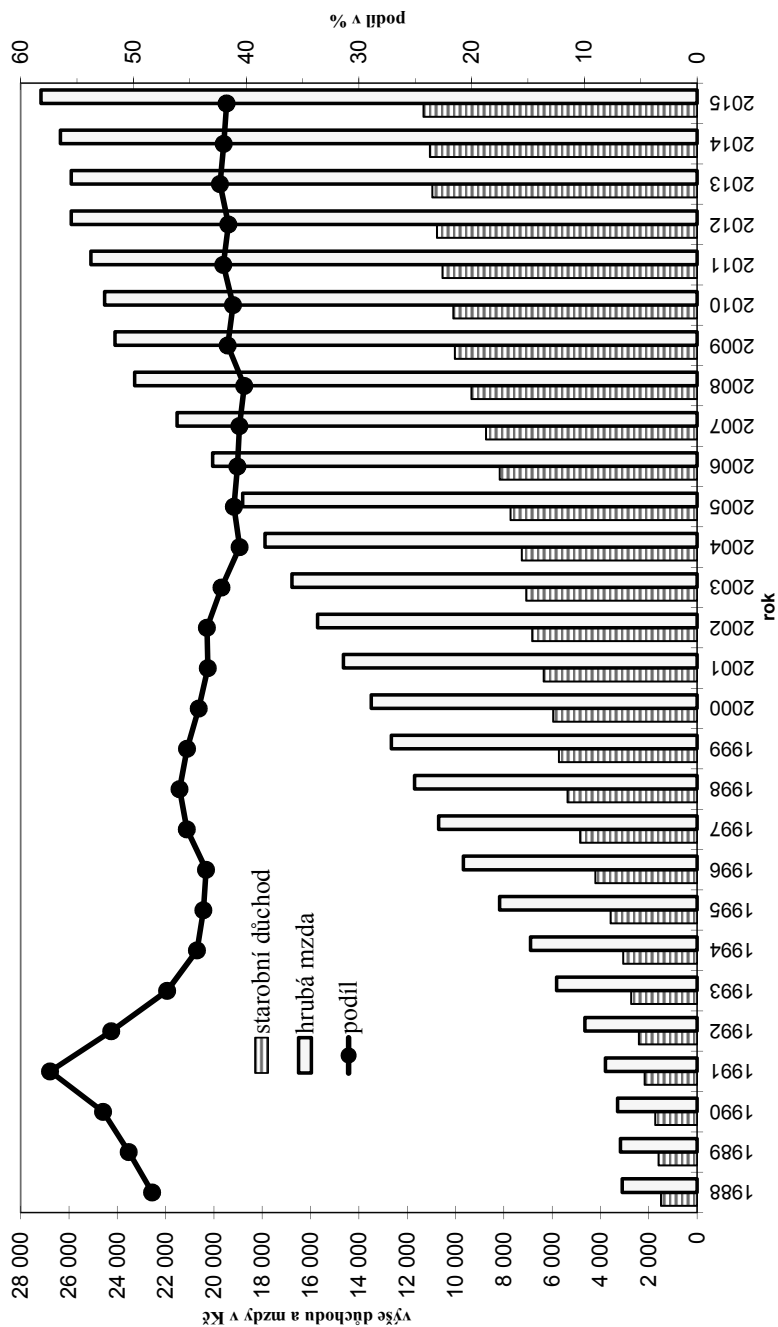
* Měsíční průměr roční výplaty důchodu vypláčeného samostatně (bez pozůstalostního).

** Jako průměrná hrubá mzda je uveden všeobecný vyměřovací základ (§ 17 odst. 2 zákona č. 155/1995 Sb.) stanovený nařízením vlády ve výši průměrné měsíční mzdy zjištěné Českým statistickým úřadem.

*** Průměrná čistá mzda je průměrná hrubá mzda snížená o této mzdě odpovídající daň z příjmu a o pojistné zdravotního a sociálního pojištění. Částky mezd a důchodů jsou zvýšeny o státní vyrovnávací příspěvek v dobách, kdy náležel.

Graf č. 2.6.1

Podíl průměrného vypláceného starobního důchodu* a průměrné mzdy**



* měsíční průměr roční výplaty důchodu vypláceného samostatně ** průměrná mzda ve výši všeobecného vyměňovacího základu

Přehled o zvýšeních vyplácených důchodů

Měsíc zvýšení	Zvýšení			Základní výměra důchodu po zvýšení
	výměry důchodu		základní výměry důchodu	
	starodůchodců	novodůchodců		
duben 1996	8,0%	8,0%	240 Kč	920 Kč
říjen 1996	6,0%	6,0%	140 Kč	1 060 Kč
srpen 1997	8,0%	8,0%	200 Kč	1 260 Kč
červenec 1998	9,0%	5,0%	50 Kč	1 310 Kč
srpen 1999	7,5%	5,0%	-	1 310 Kč
prosinec 2000	9,0%	5,0%	-	1 310 Kč
prosinec 2001	11,0%	8,0%	-	1 310 Kč
leden 2003	4,0%	3,8%	-	1 310 Kč
leden 2004	2,5%	2,5%	-	1 310 Kč
leden 2005	5,4%	5,4%	90 Kč	1 400 Kč
leden 2006	6,0%	4,0%	70 Kč	1 470 Kč
leden 2007	6,6%	5,6%	100 Kč	1 570 Kč
leden 2008	3,0%	3,0%	130 Kč	1 700 Kč
srpen 2008	-	-	470 Kč	2 170 Kč
leden 2009	4,4%	4,4%	-	2 170 Kč
leden 2011	3,9%	3,9%	60 Kč	2 230 Kč
leden 2012	1,6%	1,6%	40 Kč	2 270 Kč
leden 2013	0,9%	0,9%	60 Kč	2 330 Kč
leden 2014	0,4%	0,4%	10 Kč	2 340 Kč
leden 2015	1,6%	1,6%	60 Kč	2 400 Kč

Pramen: MPSV

Pozn.:

Starodůchodci = důchody přiznané před 1. lednem 1996.

Novodůchodci = důchody přiznané po 31. prosinci 1995.



3. Nemocenské pojištění

System nemocenského pojištění je určen pro výdělečně činné osoby, které jsou při ztrátě příjmu v případech dočasné pracovní neschopnosti z důvodu nemoci nebo úrazu či karantény, ošetřování člena rodiny, těhotenství a mateřství nebo péče o dítě zabezpečeny peněžitými dávkami nemocenského pojištění.

Od 1. ledna 2009 je nemocenské pojištění upraveno zákonem č. 187/2006 Sb., o nemocenském pojištění, ve znění pozdějších předpisů. Tímto předpisem došlo ke sjednocení právní úpravy nemocenského pojištění pro zaměstnance, osoby samostatně výdělečně činné a skupiny osob, jejichž účast na nemocenském pojištění byla upravena zvláštními právními předpisy. Nemocenské pojištění pro všechny pojištěnce (s výjimkou příslušníků, osob ve vazbě a odsouzených) provádí pouze okresní správa sociálního zabezpečení, nikoliv již zaměstnavatelé.

Na rozdíl od osob samostatně výdělečně činných, jejichž nemocenské pojištění zůstává dobrovolné, jsou zaměstnanci i nadále povinně účastni nemocenského pojištění. Povinná účast na nemocenském pojištění vzniká u zaměstnance, pokud splňuje podmínky stanovené zákonem o nemocenském pojištění: výkon práce na území České republiky a minimální výše sjednaného příjmu (jedná se o tzv. rozhodný příjem, jehož hranice je od roku 2012 stanovena na 2 500 Kč).

Z nemocenského pojištění jsou vypláceny následující dávky: nemocenské, peněžitá pomoc v mateřství, ošetřovné a vyrovnávací příspěvek v těhotenství a mateřství. Výše těchto dávek je odvozena od úrovně příjmů zaměstnance v rozhodném období (zpravidla období 12 kalendářních měsíců před kalendářním měsícem, ve kterém vznikla sociální událost). Výpočet výše dávky je následně proveden na základě denního průměru těchto příjmů (tzv. denní vyměřovací základ), který je stanoveným způsobem limitován.

Od roku 2014 nemocenské opět přísluší od 15. kalendářního dne trvání dočasné pracovní neschopnosti nebo karantény (podpůrčí doba trvá nejdéle 380 kalendářních dnů ode dne vzniku dočasné pracovní neschopnosti nebo nařízení karantény, pokud není stanoveno jinak). Zaměstnanci, kterému trval pracovní vztah zakládající účast na nemocenském pojištění, je do okamžiku vzniku nároku na nemocenské poskytována zaměstnavatelem náhrada mzdy. Náhrada mzdy náleží za pracovní dny a to při dočasné pracovní neschopnosti od 4. pracovního dne (při karanténě od prvního pracovního dne).

Tabulka č. 3.1

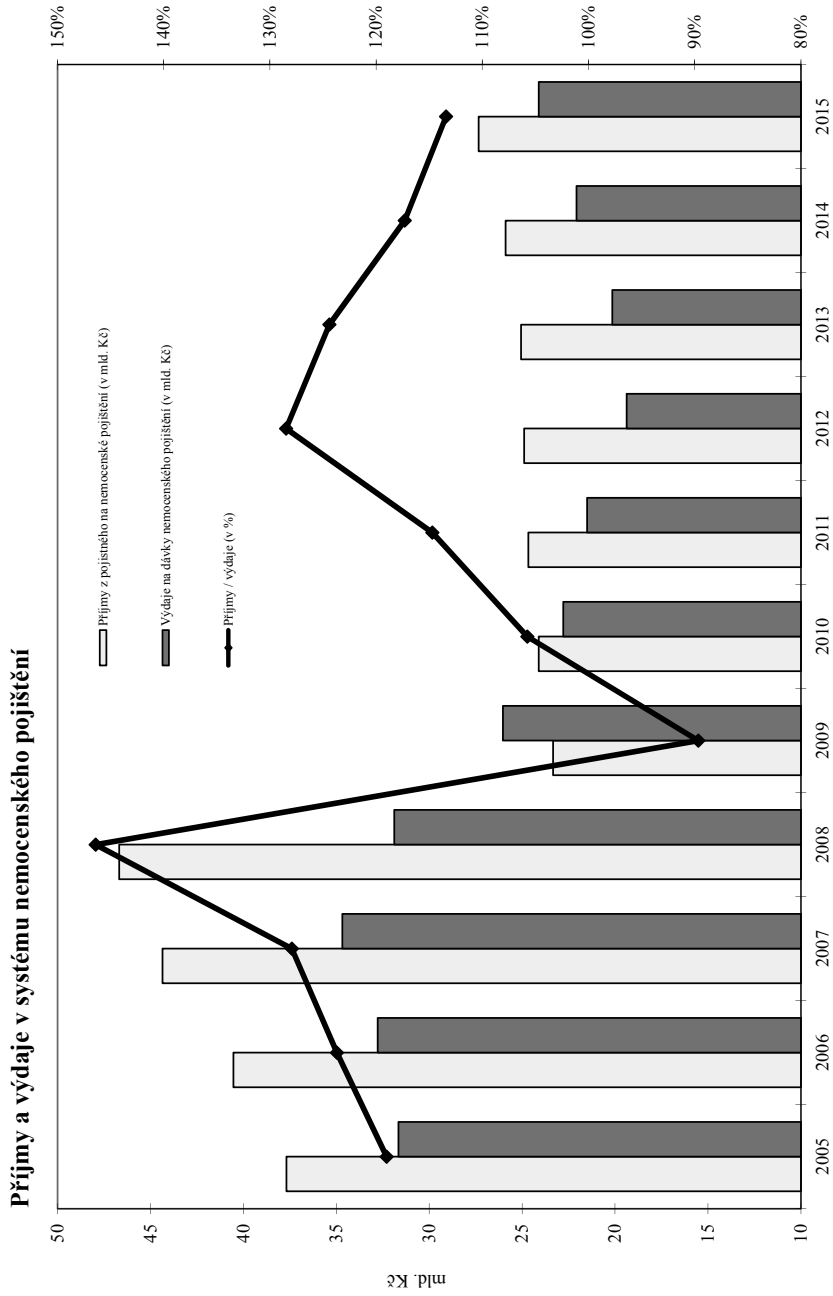
Základní ukazatele nemocenského pojištění

	Měrná jednotka	2005	2006	2007	2008	2009	2010	2011	2012	2013	2014	2015
1. Průměrný počet nemocensky pojištěných		4 442 703	4 497 033	4 597 021	4 572 443	4 253 139	4 310 960	4 211 549	4 471 889	4 440 326	4 464 057	4 507 012
2. Nově hlášené případy pracovní neschopnosti		3 029 448	2 706 725	2 726 634	2 221 739	1 441 516	1 324 926	1 268 761	1 226 869	1 331 477	1 314 790	1 563 458
3. Počet kalendářních dnů pracovní neschopnosti	tis.	99 346	95 428	94 274	86 757	64 956	59 208	55 924	56 493	58 587	60 235	66 817
4. Prům. doba trvání 1 případu pracovní neschopnosti	dny	32,8	35,3	34,6	39,1	45,1	44,7	44,1	46,1	44,0	45,8	42,7
5. Průměrné procento pracovní neschopnosti	%	6,13	5,81	5,62	5,18	4,18	3,76	3,64	3,45	3,62	3,70	4,06
6. Příjmy z pojištění* (vybrané pojistné)	mil. Kč	37 679	40 535	44 354	46 677	23 338	24 103	24 669	24 894	25 059	25 894	27 342
7. Výdaje na dávky nemocenského pojištění celkem	mil. Kč	31 660	32 773	34 671	31 882	26 033	22 789	21 506	19 377	20 143	22 076	24 110
z toho:												
výdaje na nemocenské	mil. Kč	26 258	26 963	27 881	24 769	18 215	14 944	13 354	11 465	12 035	13 881	15 428
výdaje na podporu při ošetřování člena rodiny / ošetřovné	mil. Kč	819	825	893	811	729	431	640	682	843	854	1 062
výdaje na peněžitou pomoc v mateřství	mil. Kč	4 579	4 981	5 893	6 297	7 084	7 410	7 506	7 224	7 258	7 334	7 611
výdaje na vyrovnávací příspěvek v těhotenství a mateřství	mil. Kč	5	4	4	4	5	4	6	7	7	7	9
8. Rozdíly mezi příjmy a výdaji	(ř.6-ř.7)	6 019	7 762	9 683	14 795	-2 695	1 314	3 163	5 517	4 916	3 818	3 232
9. Příjmy / výdaje	(ř.6/ř.7)*100	119,0	123,7	127,9	146,4	89,6	105,8	114,7	128,5	124,4	117,3	113,4

Pramen: ČSÚ, ČSSZ

* včetně pokut, penále, přírůstek k pojistnému a ostatních závazků a pohledávek

Graf č. 3.1.1



Relace průměrného denního nemocenského a průměrné denní mzdy

Rok	Průměrná mzda* (v Kč)		Průměrné denní nemocenské*** (v Kč)	Relace prům. denního nemocenského k prům. denní mzdě (v %)
	měsíční	denní**		
1985	2 920	96	64	67
1989	3 170	104	69	66
1990	3 286	108	72	67
1991	3 792	125	77	62
1992	4 644	152	90	59
1993	5 817	191	106	55
1994	6 896	227	136	60
1995	8 172	269	146	54
1996	9 676	317	173	55
1997	10 696	352	150	42
1998	11 693	384	152	39
1999	12 655	416	158	38
2000	13 490	442	209	47
2001	14 640	481	226	47
2002	15 711	517	248	48
2003	16 769	551	262	48
2004	17 882	586	254	43
2005	18 809	618	260	42
2006	20 050	659	273	41
2007	21 527	708	285	40
2008	23 280	763	290	38
2009	24 091	792	361	46
2010	24 526	806	344	43
2011	25 093	825	353	43
2012	25 903	849	333	39
2013	25 903	852	335	39
2014	26 357	867	326	38
2015	27 156	893	336	38

Pramen: MPSV

* Průměrná mzda = všeobecný vyměřovací základ stanovený příslušným nařízením vlády

** Průměrná denní mzda se vypočte jako podíl průměrné hrubé měsíční mzdy a průměrného počtu dní v měsíci.

*** Do roku 1996 uveden podíl výdajů na nemocenské a počtu kalendářních dnů pracovní neschopnosti podle údajů ČSÚ, přičemž pro období 1985 - 1992 údaje přepočteny z pracovních dnů na kalendářní.

Od roku 1997 uváděn podíl výdajů na nemocenské a počtu proplacených dnů podle údajů ČSSZ.

4. Dávky státní sociální podpory a pěstounské péče

Systém státní sociální podpory (upraven zákonem č.117/1995 Sb., o státní sociální podpoře, ve znění pozdějších předpisů) zabezpečuje adresnou pomoc rodinám s nezaopatřenými dětmi ve stanovených sociálních situacích, na jejichž řešení rodina vlastními silami a prostředky nestačí. Jedná se o různé obtížné životní situace, jako je například nedostatečný příjem, péče o novorozené nebo malé dítě, neúplnost rodiny apod. Systém rovněž finančně přispívá rodinám a jednotlivcům s nízkými příjmy k úhradě nákladů na bydlení. Dávky pěstounské péče, které byly do konce roku 2012 upraveny výše uvedeným zákonem, jsou od roku 2013 obsaženy v zákoně č. 359/1999 Sb., o sociálně-právně ochraně dětí, ve znění pozdějších předpisů. Pěstounská péče je dítěti poskytována osobou v evidenci, která vykonává pěstounskou péči na přechodnou dobu, nebo osobou pečující (zejména pěstoun nebo poručník).

Nárok na dávky státní sociální podpory a pěstounské péče má pouze fyzická osoba, jestliže ona a s ní společně posuzované osoby jsou hlášeny k trvalému pobytu na území České republiky (občané České republiky) nebo mají trvalý pobyt (cizinci) na území České republiky a mají zde bydliště (cizinci, kteří nemají trvalý pobyt na území České republiky, jsou oprávněnými osobami po uplynutí 365 dní ode dne hlášení k pobytu). Dávky náleží rovněž dalším osobám, které nemají na území České republiky trvalý pobyt, pokud zde mají bydliště. Do okruhu oprávněných osob spadají také občané Evropské unie, krytí příslušnými právními předpisy EU.

Při posuzování nároku na dávky státní sociální podpory a pěstounské péče se netestuje majetek rodiny. Testovány jsou pouze příjmy rodiny - v roce 2015 se jednalo o přídavek na dítě, příspěvek na bydlení a porodné, bez ohledu na příjem rodiny se poskytoval rodičovský příspěvek, dávky pěstounské péče a pohřebné. Příjmy rozhodné pro nárok na výše uvedené testované dávky zahrnují především příjmy ze závislé činnosti, příjmy z podnikání nebo jiné samostatné výdělečné činnosti a dále dávky nemocenského a důchodového pojištění a podporu v nezaměstnanosti včetně obdobných příjmů z ciziny. Dávky nejsou předmětem zdanění.

Základem pro určení hranice příjmů rodiny při posuzování nároku na příjmově testované dávky státní sociální podpory a pro stanovení výše některých dávek je životní minimum představující minimální společensky uznanou hranici peněžních příjmů k zajištění výživy a ostatních základních osobních potřeb.

Žádosti o poskytování dávek vyřizuje Úřad práce České republiky – krajské pobočky a pobočka pro hlavní město Prahu, resp. jejich kontaktní pracoviště dle místa trvalého pobytu osoby, která uplatňuje svůj nárok na dávky.

V souvislosti s procesem stabilizace veřejných rozpočtů došlo od roku 2008 k podstatným změnám v konstrukci většiny dávek státní sociální podpory a pěstounské péče. Další legislativní úpravy účinné od počátku roku 2011 byly provedeny s ohledem na potřebu úsporných opatření v působnosti Ministerstva práce a sociálních věcí: došlo ke zkrácení termínu pro volbu varianty čerpání u rodičovského příspěvku u čtyřleté varianty, u sociálního příplatku byl omezen nárok na tuto dávku, a to pouze na rodiny se zdravotně postiženým členem, porodné se nově začalo vyplácet pouze na prvorozené dítě za podmínky, že příjem v rodině za kalendářní čtvrtletí předcházející kalendářnímu čtvrtletí, ve kterém se dítě narodilo, nepřevyšil 2,4 násobek životního minima rodiny.

K dalším významným změnám v systému dávek státní sociální podpory došlo v rámci sociální reformy od roku 2012: byl zrušen sociální příplatek a nově upraven nárok na rodičovský příspěvek (rodiče mohou zpravidla pružně volit délku jeho pobírání i výši podle aktuální sociální situace rodiny, celkem tak mohou vyčerpat až 220 tis. Kč, nejdéle však do 4 let věku dítěte; výši příspěvku je možné měnit jednou za 3 měsíce). V případě dávek pěstounské péče došlo od roku 2013 ke změnám v jejich právní úpravě: došlo ke zvýšení částek odměny pěstouna a příspěvku na úhradu potřeb dítěte, byl zaveden příspěvek při ukončení pěstounské péče a rozšířen nárok na příspěvek na zakoupení osobního motorového vozidla. Od roku 2015 došlo ke změně nároku na porodné, kdy se tato dávka nově vyplácí i na druhé živě narozené dítě, zároveň došlo ke zvýšení hranice příjmů pro nárok na 2,7 násobek životního minima rodiny.

Výdaje na dávky státní sociální podpory a péstounské péče

	Rok													
	2002	2003	2004	2005	2006	2007	2008	2009	2010	2011	2012	2013	2014	2015
přídavek na dítě	13 353	12 519	11 790	11 195	11 033	10 236	6 232	4 736	3 862	3 498	3 332	3 329	3 207	3 057
sociální příplatek	6 271	5 822	5 262	4 779	4 418	4 607	3 174	2 962	3 100	786	48	-2	-1	-1
příspěvek na bydlení	3 028	2 835	2 548	2 459	2 287	1 565	1 619	2 280	3 521	4 641	5 732	7 403	8 844	9 161
příspěvek na dopravu*	1 298	1 267	856	-3	-1	-	-	-	-	-	-	-	-	-
rodičovský příspěvek	8 022	7 964	10 425	12 627	13 526	28 690	28 294	28 586	27 722	25 709	24 950	24 336	22 913	22 480
porodné	791	807	832	895	1 591	2 097	1 647	1 579	1 565	292	144	148	143	256
politické	529	549	525	533	513	509	71	17	16	15	15	14	13	14
ostatní**	14	8	3	2	89	57	2	-	-	-	-	-	-	-
celkem***	33 306	31 771	32 241	32 487	33 456	47 761	41 039	40 160	39 786	34 941	34 220	35 228	35 118	34 966
příspěvek na úhradu potřeb dítěte	294	305	320	343	369	402	433	472	516	550	634	799	909	989
odměna pěstouna	91	92	96	112	203	353	393	433	471	504	583	1 191	1 424	1 625
příspěvek při převzetí dítěte	6	7	8	9	10	10	14	15	14	14	15	20	22	20
příspěvek na zakoupení motorového vozidla	3	2	3	3	4	5	4	3	4	4	4	29	12	12
příspěvek při ukončení pěstounské péče	-	-	-	-	-	-	-	-	-	-	-	13	16	19
celkem***	395	407	427	467	585	771	844	922	1 005	1 073	1 236	2 052	2 383	2 665
Výdaje na dávky státní sociální podpory a pěstounské péče celkem	33 700	32 178	32 669	32 954	34 041	48 533	41 883	41 082	40 791	36 014	35 456	37 279	37 500	37 631

Pramen: MPSV

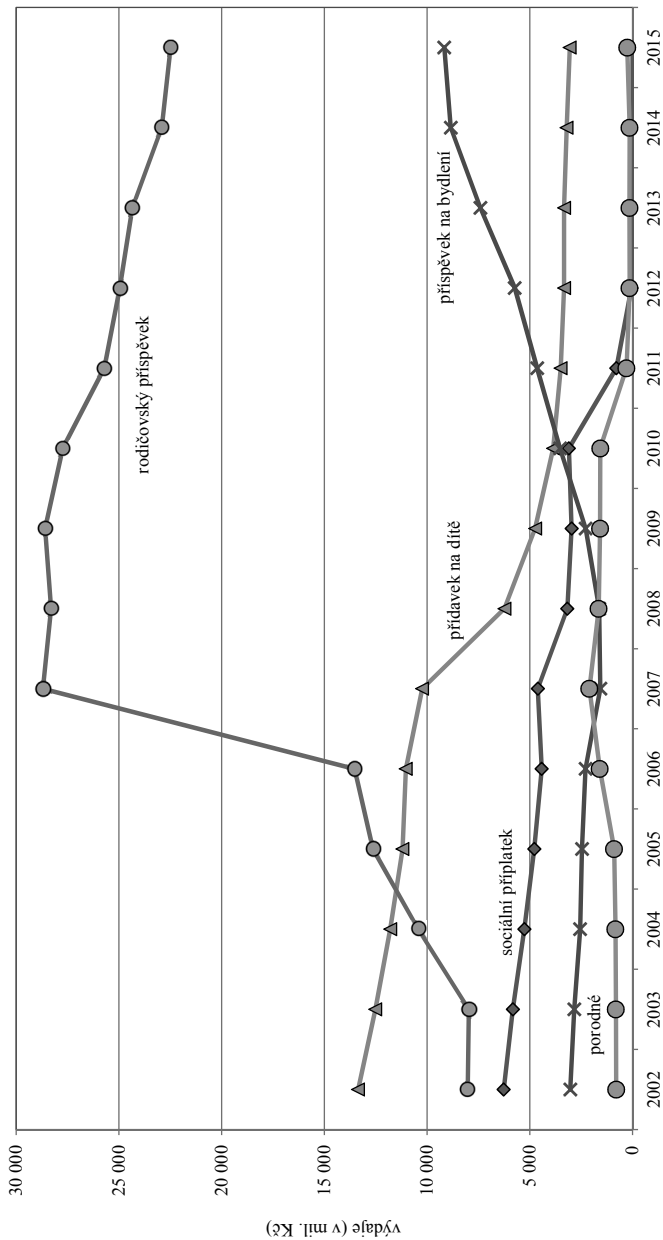
* příspěvek na dopravu náleží do 30. června 2004 (v roce 2005 a 2006 se jedná o vratky)

** zahrnuje příspěvek na teplo (náležel do 30. 6. 2000), příspěvek na nájemné (do 31. 12. 2000), zaopatřovací příspěvek (do 31. 12. 2004), příspěvek na péči o dítě v zařízení (od 1. října 2005 do 31. května 2006) a příspěvek na školní pomůcky (od 1. června 2006 do 31. prosince 2007)

*** celkové výdaje zahrnují doplňky, přelátky a vratky, nezahrnují převody na depozitní účet, vratky zaniklých dávek, převody přelátků z minulých let na příjmový účet státního rozpočtu a odvedené pojistné za zaměstnavatele z odměny pěstouna

Graf č. 4.1.1

Struktura výdajů na dávky státní sociální podpory



Pozn.: Z důvodu přehlednosti grafu není křivka za pohřebné vložena.

Průměrný měsíční počet vyplácených dávek státní sociální podpory a péčovské péče

v tis.

	Rok													
	2002	2003	2004	2005	2006	2007	2008	2009	2010	2011	2012	2013	2014	2015
příspěvek na dítě	2 028	1 965	1 894	1 812	1 767	1 677	893	635	531	486	464	464	445	424
sociální příspěvek	448	413	373	332	299	242	167	148	150	27	1	0	0	0
příspěvek na bydlení	343	324	295	265	236	117	87	96	121	143	163	194	220	224
příspěvek na dopravu*	371	353	238	0	-	-	-	-	-	-	-	-	-	-
rodičovský příspěvek	264	262	278	293	308	340	359	364	339	326	308	296	279	277
porodné	8	8	8	8	9	10	10	10	10	2	1	1	1	2
pohřebné	9	9	9	9	9	9	1	0	0,3	0,3	0,2	0,2	0,2	0,2
ostatní**	1	1	0	0	5	5	0	-	-	-	-	-	-	-
celkem	3 472	3 335	3 095	2 719	2 633	2 400	1 517	1 253	1 151	984	937	955	944	928
příspěvek na úhradu potřeb dítěte	7	7	7	7	8	8	9	9	10	10	11	12	14	15
odměna péčovská	5	5	5	6	6	6	7	8	8	9	9	10	11	12
ostatní***	0,1	0,1	0,1	0,1	0,1	0,1	0,1	0,1	0,1	0,1	0,1	0,2	0,3	0,3
celkem	12	12	12	13	14	14	16	17	18	19	20	22	25	27
Dávky státní sociální podpory a péčovské péče celkem	3 484	3 347	3 107	2 732	2 647	2 414	1 533	1 270	1 169	1 003	957	976	969	955

Pramen: MPSV

* příspěvek na dopravu náleží do 30. června 2004 (v roce 2005 a 2006 se jedná o vratky)

** zahrnuje příspěvek na teplo (náleží do 30. 6. 2000), příspěvek na nájemné (do 31. 12. 2000), zaopatřovací příspěvek (do 31. 12. 2004), příspěvek na péči o dítě v zařízení (od 1. října 2005 do 31. května 2006) a příspěvek na školní pomůcky (od 1. června 2006 do 31. prosince 2007)

*** zahrnuje příspěvek při převzetí dítěte, příspěvek na zakoupení osobního motorového vozidla a příspěvek při ukončení péčovské péče (zaveden od roku 2013)

5. Dávky pomoci v hmotné nouzi, dávky pro osoby se zdravotním postižením a příspěvek na péči

Systém pomoci v hmotné nouzi zavedený v roce 2007 (zákon č. 111/2006 Sb., zákon o pomoci v hmotné nouzi) zcela nově upravil podmínky poskytování pomoci fyzickým osobám při zajištění základních životních potřeb (situace spojené s nedostatečným zabezpečením základní výživy, bydlením a mimořádnými událostmi). Hmotná nouze představuje stav, kdy osoba či rodina nemá dostatečné příjmy a její celkové sociální a majetkové poměry neumožňují uspokojení základních životních potřeb na úrovni ještě přijatelné pro společnost. Současně si tyto příjmy nemůže z objektivních důvodů zvýšit (vlastní prací, uplatněním nároků a pohledávek, prodejem nebo využitím majetku) a vyřešit tak svoji nelehkou situaci vlastním přičiněním. Hlavním smyslem systému pomoci v hmotné nouzi je motivace k aktivní snaze zajistit si prostředky k uspokojování základních životních potřeb a zabránění sociálnímu vyloučení.

Agenda dávek pomoci v hmotné nouzi, dávek pro osoby se zdravotním postižením a příspěvku na péči byla (vyjma systému státní sociální podpory) do konce roku 2011 zajišťována ze strany příslušných obecních úřadů. V souvislosti se sociální reformou došlo k 1. lednu 2012 k převodu této agendy na Úřad práce ČR.

V rámci systému pomoci v hmotné nouzi rozlišujeme tyto dávky:

1. *Příspěvek na živobytí* - pomáhá osobě či rodině při nedostatečném příjmu. Nárok na příspěvek vzniká, pokud po odečtení přiměřených nákladů na bydlení nedosahuje příjem této osoby či rodiny částky živobytí. Ta je stanovena pro každou osobu individuálně, a to na základě hodnocení její snahy a možnosti.
2. *Doplatek na bydlení* - řeší nedostatek příjmů k úhradení nákladů na bydlení tam, kde nestačí vlastní příjmy osoby či rodiny včetně příspěvku na bydlení ze systému státní sociální podpory.
3. *Mimořádná okamžitá pomoc* - se poskytuje osobám s nízkými příjmy, které se ocitnou v takových situacích, které je nutné bezodkladně řešit: hrozba újmy na zdraví, postižení vážnou mimořádnou událostí (živelná pohroma, ekologická havárie apod.), hrozba sociálního vyloučení (např. při návratu z vězeňského nebo ústavního zařízení), nedostatek prostředků k úhradě jednorázového výdaje nebo k nákupu či opravě předmětů dlouhodobé potřeby, popřípadě k úhradení odůvodněných nákladů vznikajících v souvislosti se vzděláním nebo se zájmovou činností nezaopatřených dětí.

Zákonem č. 108/2006 Sb., o sociálních službách (účinný od 1. 1. 2007) byl zaveden příspěvek na péči. Na tuto dávku má nárok osoba, která z důvodu dlouhodobě nepříznivého zdravotního stavu potřebuje v zákonem stanoveném rozsahu pomoc jiné fyzické osoby při péči o vlastní osobu a při zajištění soběstačnosti. Osoba může z příspěvku na základě vlastní svobodné volby hradit profesionální sociální službu nebo jej použít k pokrytí nezbytných nákladů při zajištění péče v rodině.

Dávky pro osoby se zdravotním postižením napomáhají řešit nepříznivou životní situaci těchto osob poskytnutím prostředků na jejich potřeby související s bydlením, dopravou a zajištěním rehabilitačních a kompenzačních pomůcek. Do konce roku 2011 byly podmínky, za kterých se tyto dávky poskytují, upraveny vyhláškou MPSV č. 182/1991 Sb., kterou se provádí zákon o sociálním zabezpečení a zákon o působnosti orgánů ČR v sociálním zabezpečení, ve znění pozdějších předpisů. Od roku 2012 se jedná o zákon č. 329/2011 Sb., o poskytování dávek osobám se zdravotním postižením a o změně souvisejících zákonů, který dosavadní typově široké spektrum dávek nahradil příspěvkem na mobilitu (opakující se dávka určená osobám, které nejsou schopny zvládat základní životní potřeby v oblasti mobility nebo orientace a opakovaně se v kalendářním měsíci dopravují nebo jsou dopravovány) a příspěvkem na zvláštní pomůcku (jednorázová dávka určená na pořízení zvláštní pomůcky umožňující zdravotně postižené osobě sebeobsahu nebo realizaci pracovního uplatnění, přípravu na budoucí povolání, získávání informací, vzdělávání anebo styk s okolím).

Dávky pomoci v hmotné nouzi a příspěvek na péči

	Měrná jednotka	Rok									
		2007	2008	2009	2010	2011	2012	2013	2014	2015	

Výdaje

Dávky pomoci v hmotné nouzi celkem		3 287	2 794	3 089	3 882	4 982	7 751	10 510	11 295	10 518
příspěvek na živobytí		2 593	2 176	2 328	2 863	3 820	5 910	7 464	7 900	7 240
v tom	v mil. Kč	524	473	512	686	850	1 673	2 814	3 249	3 136
doplatek na bydlení		170	146	249	334	312	168	232	146	142
mimořádná okamžitá pomoc		14 608	18 252	18 697	19 599	18 084	18 391	19 545	20 402	21 167

Průměrný měsíční počet vyplacených dávek

příspěvek na živobytí		72	66	73	91	103	116	150	161	149
doplatek na bydlení		25	21	20	23	26	41	65	73	71
mimořádná okamžitá pomoc	v tis.	6	5	8	9	10	6	7	5	4
Příspěvek na péči		260	309	308	313	302	309	321	332	337

Pramen: MPSV a MF

Výdaje na dávky pro osoby se zdravotním postižením

	Rok									
	2007	2008	2009	2010	2011	2012	2013	2014	2015	
Výdaje na dávky podle zákona č. 329/2011 Sb.	x									
příspěvek na mobilitu						1 384	1 904	1 917	1 929	
příspěvek na zvláštní pomůcku						1 008	1 116	1 111	1 146	
v tom						376	788	805	783	
Výdaje na dávky podle vyhlášky MPSV č. 182/1991 Sb.	2 916	2 496	2 470	1 811	1 901	169	5	1	0,1	
na zakoupení motorového vozidla	381	401	350	335	335					
na celkovou opravu motorového vozidla	5	3	3	3	6					
na zvláštní úpravu motorového vozidla	17	19	17	21	21					
na provoz motorového vozidla*	1 524	1 547	1 569	931	884					
na úpravu bytu	63	66	60	54	56					
na individuální dopravu	46	36	34	33	32					
na opatření zvláštních pomůcek	377	392	412	405	539		5	1	0,1	
nevidomým na opatření vodícího psa	10	8	6	8	8					
na zvýšené náklady**	467	1	-	-	-					
na úhradu za užívání bezbariérového bytu	10	9	9	10	9					
na úhradu za užívání garáže	1	2	2	2	1					
nevidomým na krmivo pro vodícího psa	3	4	4	5	4					
Dávky pro osoby se zdravotním postižením celkem	2 916	2 496	2 470	1 811	1 901	1 553	1 909	1 918	1 929	

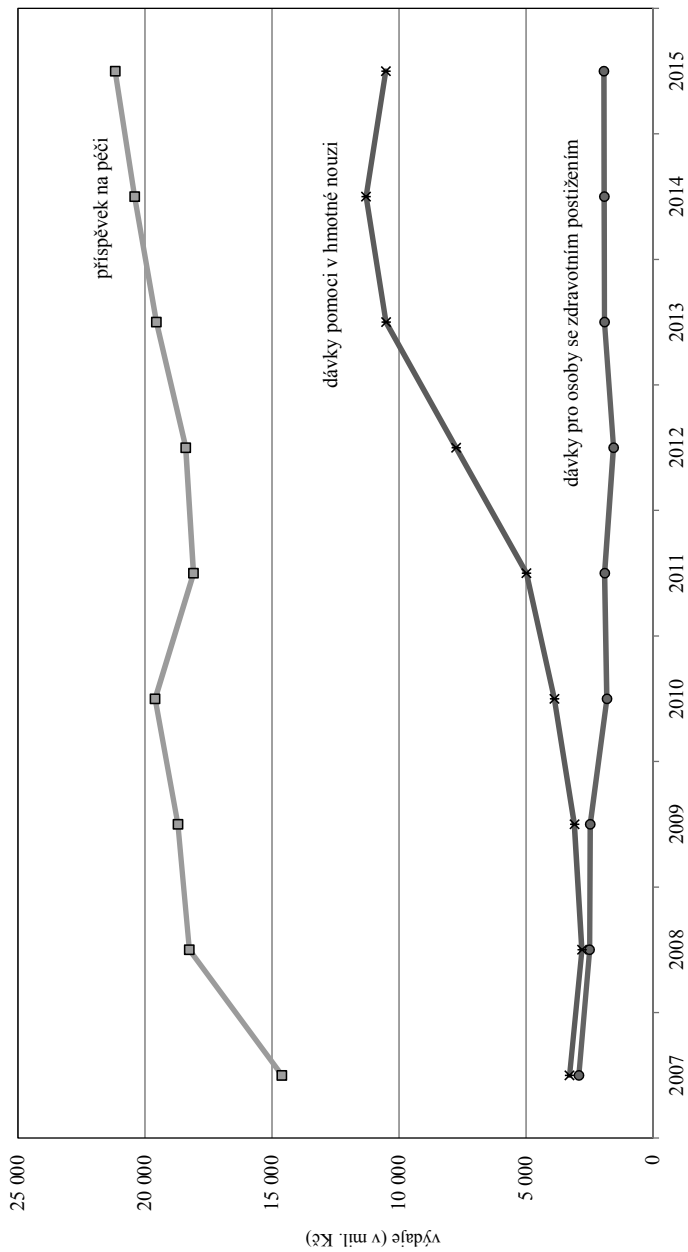
Pramen: MPSV

* mezní pokles výdajů byl v roce 2010 byl ovlivněn snížením částky příspěvku (viz vyhláška MPSV č. 451/2009 Sb.)

** příspěvek byl k 31. 12. 2007 zrušen

Graf č. 5.2.1

Výdaje na dávky pomoci v hmotné nouzi, dávky pro osoby se zdravotním postižením a příspěvek na péči



6. Sociální služby

Hlavním smyslem sociálních služeb je zajištění pomoci při péči o vlastní osobu, zajištění stravování, ubytování, pomoci při zabezpečení chodu domácnosti, ošetřování, pomoc s výchovou, poradenství, zprostředkování kontaktu se společenským prostředím, psycho- a socioterapie a pomoc při prosazování práv a zájmů. Z hlediska uživatelů sociálních služeb se zejména jedná o rozvoj nebo alespoň zachování stávající soběstačnosti, návrat do vlastního domácího prostředí, obnovení nebo zachování původního životního stylu, dále rozvoj schopností a umožnění vést samostatný život, snížení sociálních a zdravotních rizik souvisejících se způsobem života uživatele.

Zcela zásadní změny v oblasti sociálních služeb přinesl zákon č. 108/2006 Sb., o sociálních službách ve znění pozdějších předpisů (dále jen zákon) účinný od 1. ledna 2007. Jeho cílem je zajištění pomoci osobám v nepříznivé sociální situaci prostřednictvím nově definovaného spektra sociálních služeb. Pomocí se rozumí takové činnosti, které jsou nezbytné pro sociální začlenění osob a důstojné podmínky života odpovídající úrovni rozvoje společnosti. Podle zákona je poskytována pomoc:

- dostupná - z hlediska typu pomoci, územní dostupnosti, informační dostupnosti a v neposlední řadě také z hlediska ekonomického,
- efektivní - je uzpůsobena tak, aby vyhovovala potřebě člověka, nikoliv „potřebám“ systému,
- kvalitní - je zabezpečována způsobem a rozsahem, který odpovídá současnému poznání a možnostem společnosti,
- bezpečná - je zabezpečována tak, aby neomezovala oprávněná práva a zájmy osob,
- hospodárná - je zabezpečována tak, aby veřejné i osobní výdaje na poskytnutí pomoci v maximálně možné míře pokrývaly objektivizovaný rozsah potřeb.

Osobám v nepříznivé sociální situaci je v případě potřeby zajištění pomoci při soběstačnosti poskytována individuální dávka – příspěvek na péči, jehož výše odpovídá rozsahu potřeb (více viz předchozí kapitola). Příspěvek na péči je poskytován všem oprávněným osobám bez ohledu na to, zda je jim pomoc zajišťována s využitím přirozených zdrojů, zejména rodiny, nebo poskytovatelem sociálních služeb.

Zákon rovněž zavedl významnou novinku z hlediska nutnosti registrační povinnosti poskytovatele sociálních služeb. Zavedení registru poskytovatelů sociálních služeb (dostupný na <http://iregistr.mpsv.cz>) je základním předpokladem k získání přehledu o rozsahu a charakteru sítě sociálních služeb. Pro poskytovatele je zařazení do registru podmínkou k poskytování sociálních služeb a jedním z předpokladů pro čerpání finančních prostředků z veřejných rozpočtů.

Zákonem byly rovněž vytvořeny podmínky pro „bezpečné, kvalitní a efektivní“ poskytování sociálních služeb s cílem ochrany osob oslabených ve schopnosti prosazovat svá práva a zájmy. Tyto podmínky se promítají ve spektru povinností poskytovatelů sociálních služeb a následně v systémech kontroly. Vedle standardních kontrolních postupů byl zaveden také systém dohledu nad kvalitou sociálních služeb prostřednictvím inspekce kvality poskytování sociálních služeb, který spočívá v odborném hodnocení podmínek a postupů poskytování sociálních služeb. Zákon dále zavedl podmínky odborné způsobilosti pracovníků v sociálních službách.

Stát i nadále určuje podmínky pro poskytování sociálních služeb, není však jejich poskytovatelem, s výjimkou 5 specializovaných ústavů sociální péče, u kterých je zřizovatelem MPSV ČR. Situace, kdy byl stát majoritním poskytovatelem sociálních služeb, skončila se zánikem okresních úřadů. Úlohou státu je podpora regionální a místní samosprávy v tom, aby byly schopny hodnotit souhrn potřeb jejich obyvatel a na tomto základě vytvářet typově a územně dostupné sítě sociálních služeb.

Počet pobytových sociálních služeb

	Rok 2013			Rok 2014			Rok 2015		
	počet	kapacita služby (počet lůžek)	počet uživatelů k 31. 12.	počet	kapacita služby (počet lůžek)	počet uživatelů k 31. 12.	počet	kapacita služby (počet lůžek)	počet uživatelů k 31. 12.
Týdenní stacionáře	65	897	773	63	845	750	60	836	735
Domovy pro osoby se zdravotním postižením	212	13 423	12 956	210	12 926	12 500	212	12 707	12 206
Domovy pro seniory	491	38 091	36 598	500	37 327	35 882	496	37 200	35 944
Domovy se zvláštním režimem	228	12 048	11 564	263	14 354	13 668	276	15 494	14 783
Chráněné bydlení	161	2 956	2 803	178	3 214	2 979	196	3 556	3 280
Azylové domy	215	6 661	5 380	211	7 002	5 554	215	7 311	5 485
Domy na půl cesty	34	355	283	35	381	285	34	376	248
Terapeutické komunity	16	263	305	16	265	225	14	243	197
Zařízení pro krizovou pomoc*	8	38	21	8	41	30	11	43	15
Centra sociálně rehabilitačních služeb*	34	835	706	33	673	566	31	537	361
Služby následné péče*	17	223	181	18	211	179	17	199	161
CELKEM ČR	1 481	75 790	71 570	1 535	77 239	72 618	1 562	78 502	73 415

Pramen: MPSV

* jedná se pouze o pobytovou formu dané sociální služby

Sociální služby* podle zřizovatele v roce 2015

	CELKEM		Státní		Krajské		Obecní		Církevní		Ostatní	
	počet	kapacita	počet	kapacita	počet	kapacita	počet	kapacita	počet	kapacita	počet	kapacita
Centra denních služeb	82	0	0	0	5	0	20	0	25	0	32	0
Denní stacionáře	274	0	2	0	37	0	75	0	60	0	100	0
Týdenní stacionáře	60	836	1	91	30	367	8	107	9	70	12	201
Domovy pro osoby se zdravotním postižením	212	12 707	5	629	156	10 257	27	1 223	13	285	11	313
Domovy pro seniory	496	37 200	0	0	183	16 794	170	14 655	70	2 565	73	3 186
Domovy se zvláštním režimem	276	15 494	0	0	110	6 379	65	3 773	22	567	79	4 775
Chráněné bydlení	196	3 556	3	88	85	1 838	13	258	31	431	64	941
Azylové domy	215	7 311	0	0	6	280	45	1 349	78	2 661	86	3 021
Domovy na půl cesty	34	376	0	0	0	0	4	26	7	75	23	275
Zařízení pro krizovou pomoc	42	43	0	0	0	0	2	1	9	3	31	39
Nízkoprahová denní centra	55	0	0	0	0	0	2	0	28	0	25	0
Nízkoprahová zařízení pro děti a mládež	230	0	0	0	2	0	15	0	74	0	139	0
Nočlehárny	72	0	0	0	1	0	15	0	27	0	29	0
Terapeutické komunity	14	243	0	0	1	15	0	0	1	15	12	213
Sociální poradny	516	0	1	0	38	0	31	0	83	0	363	0
Sociálně terapeutické dílny	140	0	1	0	22	0	4	0	26	0	87	0
Centra sociálně rehabilitačních služeb	257	537	3	30	3	0	0	0	42	74	209	433
Pracoviště rané péče	43	0	1	0	0	0	2	0	13	0	27	0
Intervenční centra	18	0	0	0	6	0	0	0	4	0	8	0
Služby následné péče	39	199	0	0	1	5	1	12	5	24	32	158
CELKEM ČR	3 271	78 502	17	838	686	35 935	499	21 404	627	6 770	1 442	13 555

Pramen: MPSV

* podle § 34 zákona č. 108/2006 Sb., o sociálních službách

Ekonomické ukazatele v pobytových sociálních službách v roce 2015

	Příjmy (v mil. Kč)			Výdaje (v mil. Kč)		
	celkem	z toho úhrady za		celkem	v tom	
		ubytování a stravování	poskytovanou péči		neinvestiční	investiční
Týdenní stacionáře	260	44	33	285	255	30
Domov pro osoby se zdravotním postižením	5 161	1 183	1 048	5 220	5 029	191
Domov pro seniory	11 159	3 907	2 549	11 278	10 884	394
Domov se zvláštním režimem	5 048	1 626	1 259	5 152	4 976	176
Chráněné bydlení	795	212	92	787	775	12
Azylové domy	784	161	5	759	743	16
Domy na půl cesty	61	9	0	61	61	0
Terapeutické komunity	79	10	0	80	80	0
Zařízení pro krizovou pomoc*	10	0	0	10	10	0
Centra sociálně rehabilitačních služeb*	113	5	1	128	127	1
Služby následné péče*	39	4	0	39	37	2

Pramen: MPSV

* jedná se pouze o pobytovou formu dané sociální služby

Tabulka č. 6.4

Pečovateľská služba

Rok	Výdaje na službu celkem (v mil. Kč)	Počet uživatelů	Průměrná roční úhrada od 1 uživatele služby (v Kč)
2000	1 540	113 528	1 316
2001	1 588	114 203	1 473
2002	2 255	109 034	1 796
2003	2 051	116 128	1 793
2004	2 148	109 475	1 859
2005	1 593	112 927	2 028
2006	1 637	105 088	2 156
2007	1 591	98 373	4 263
2008	1 643	111 871	4 261
2009	1 903	114 364	5 063
2010	1 984	113 238	5 248
2011	2 101	113 607	5 802
2012	2 133	113 041	6 164
2013	2 233	111 048	6 078
2014	2 317	109 962	6 484
2015	2 493	111 375	6 886

Pramen: MPSV



7. Příjmy domácností

Nejvýznamnější část běžných příjmů domácností, jak je zřejmé z objemových ukazatelů statistiky národních účtů ČSÚ, představují náhrady zaměstnancům, a to především mzdy a platy (základní mzdy a platy, prémie a odměny, odstupné, naturální mzdy nezahrnuté v základní mzdě jako např. hodnota výrobků a služeb poskytovaných zaměstnancům zdarma nebo se slevou, hodnota uniforem a stravenek, příspěvky na rekreaci, kulturu, sport aj.). Podíl mezd a platů (v tomto pojetí) na náhradách zaměstnanců v posledních 10 letech v podstatě stagnuje (na cca 76 %), jejich podíl na běžných příjmech domácnosti se v tomto období pohyboval v intervalu od 38 % do 41 %.

V roce 2015 dosáhly běžné příjmy sektoru domácností celkem 3 464,7 mld. Kč. Proti roku 2014 nominálně vzrostly o 4,2 % (o 141,2 mld. Kč) a reálně o 3,9 %. Dalšími složkami tvořícími běžné příjmy domácností jsou sociální dávky a smíšený důchod (cca 20 % podíl), důchody z vlastnictví a tzv. ostatní běžné transfery (náhrady z neživotního pojištění, výhry ze sázek, loterií apod.) s cca 5% podílem.

Jiným ukazatelem používaným k hodnocení vývoje životní situace domácností je průměrná hrubá měsíční mzda představující podíl mezd bez ostatních osobních nákladů, který připadá na jednoho zaměstnance evidenčního počtu za měsíc (před snížením o pojistné na všeobecné zdravotní pojištění a sociální zabezpečení, o platby daně z příjmů a event. o další zákonné srážky). V posledních 11 letech se její meziroční dynamika pohybovala v rozmezí od -0,1 % do 7,8 %, v reálném vyjádření (tj. snížená o vliv růstu spotřebitelských cen) od -1,5 % do +4,3 %.

Průměrná měsíční nominální mzda (na přepočtené počty zaměstnanců) v národním hospodářství v roce 2015 činila 26 467 Kč a meziročně vzrostla o 2,7 % (699 Kč), v roce 2014 se meziročně zvýšila o 2,9 % (o 733 Kč). V podnikatelské sféře (jejíž zaměstnanci tvoří v souboru sledovaných subjektů cca 82 %) dosáhla 26 387 Kč po meziročním nárůstu o 2,5 % (o 645 Kč). Průměrný plat v nepodnikatelské sféře vzrostl o 3,7 % (o 946 Kč) na 26 830 Kč.

Z hlediska prostředků vynaložených formou sociálních příjmů domácností lze konstatovat, že podíl sociálních příjmů ve struktuře celkových příjmů domácností dosáhl v roce 2015 úrovně 17,6 % a byl o 4 p. b. nižší než v roce 2014. Celkový objem sociálních příjmů domácností dosáhl částky 486,5 mld. Kč, což představuje oproti roku 2014 nárůst o 2,1 % (o 10,1 mld. Kč). Objemově nejdůležitější složku (78,7 %) sociálních transferů v roce 2015 představovaly dávky důchodového pojištění (382,9 mld. Kč). Oproti roku 2014 se jednalo o nárůst o 2,4 % (o 9,0 mld. Kč).

Běžné příjmy sektoru domácností a průměrná mzda

	Měrná jednotka	Rok													
		2005	2006	2007	2008	2009	2010	2011	2012	2013	2014	2015			
Běžné příjmy domácností*															
celkem	mld. Kč	2 502,6	2 685,8	2 895,1	3 063,2	3 074,1	3 103,5	3 145,6	3 187,8	3 204,9	3 323,5	3 464,7			
meziroční index	%	105,3	107,3	107,8	105,8	100,4	101,0	101,4	101,3	100,5	103,7	104,2			
z toho: mzdy a platy *															
celkem	mld. Kč	982,9	1 053,3	1 135,8	1 209,2	1 190,9	1 206,1	1 237,3	1 272,7	1 287,0	1 341,0	1 405,1			
meziroční index	%	106,8	107,2	107,8	106,5	98,5	101,3	102,6	102,9	101,1	104,2	104,8			
Průměrná mzda															
(na přepočtené počty)**															
celkem	Kč	18 344	19 546	20 957	22 592	23 344	23 864	24 455	25 067	25 035	25 768	26 467			
meziroční index	%	105,0	106,6	107,2	107,8	103,3	102,2	102,5	102,5	99,9	102,9	102,7			

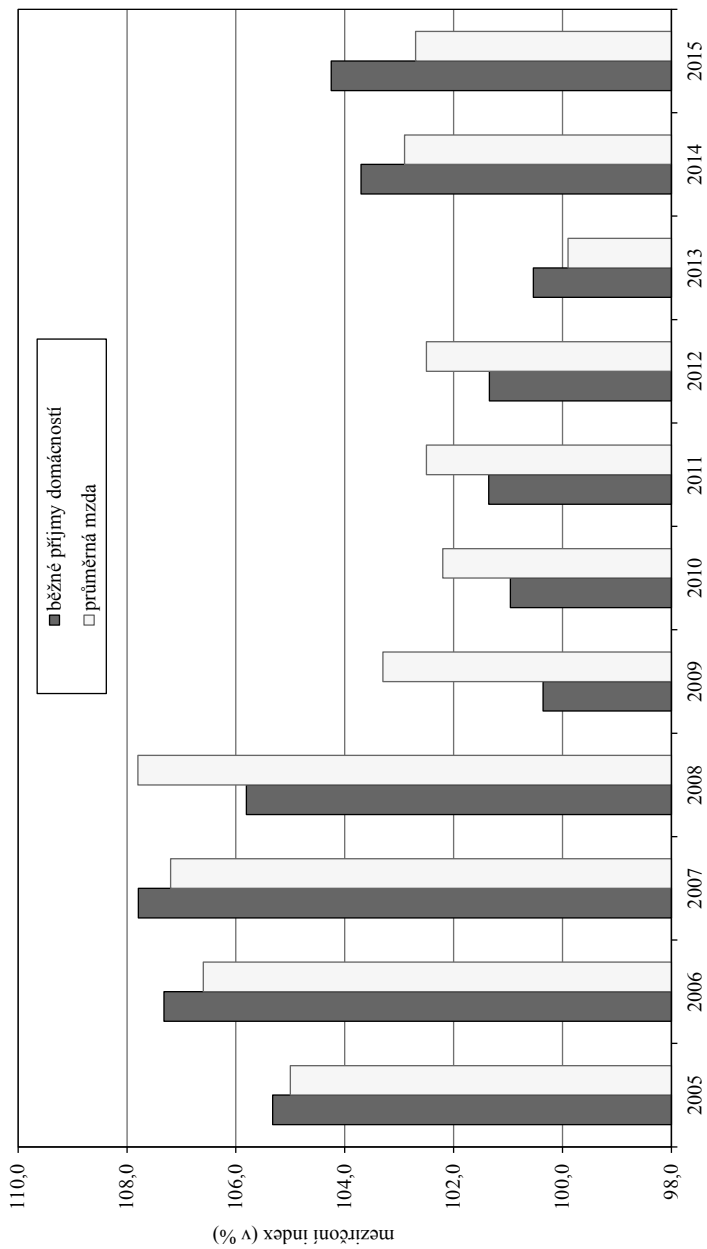
Pramen: ČSÚ

* v pojetí statistiky národních účtů ČSÚ; vlastní propočty MPSV

** data ČSÚ (k 15. 6. 2015); vlastní propočty MPSV

Graf č. 7.1.1

Běžné příjmy sektoru domácností a průměrná mzda



Tabulka č. 7.2

Průměrná hrubá měsíční mzda podle odvětví (sekce CZ-NACE)

(v Kč)

	Rok											
	2005	2006	2007	2008	2009	2010	2011	2012	2013	2014	2015	
Průměrná hrubá měsíční mzda v ČR	18 344	19 546	20 957	22 592	23 344	23 864	24 455	25 067	25 035	25 768	26 467	
zemědělství, lesnictví a rybnářství	13 961	14 838	16 194	17 765	17 644	18 465	19 003	19 855	20 545	21 320	21 469	
průmysl a stavebnictví	17 837	18 977	20 311	22 118	22 625	23 639	24 392	25 132	25 336	26 176	26 811	
těžba a dobývání	22 679	24 047	25 714	29 271	28 312	30 270	31 531	32 529	31 442	31 299	31 596	
zpracovatelský průmysl	17 362	18 490	19 852	21 564	21 968	22 982	23 781	24 472	24 796	25 710	26 421	
výroba a rozvod elektriny, plynu, tepla a klimatizovaného vzduchu	26 594	29 179	31 157	35 420	39 436	40 299	40 203	42 662	40 764	41 100	40 746	
zásobování vodou; činnosti související s odp. vodami, odpady a sanacemi	17 703	18 749	19 750	21 461	22 049	23 059	23 166	23 724	23 622	24 250	24 586	
stavebnictví	16 808	17 885	19 036	20 948	22 022	22 284	22 797	22 861	22 388	22 967	23 949	
velkoobchod a maloobchod; opravy a údržba motorových vozidel	17 058	18 238	19 821	21 341	21 358	22 040	22 814	23 329	23 133	23 900	24 704	
doprava a skladování	18 188	19 262	20 663	22 369	23 000	23 064	23 063	23 293	23 415	23 879	24 732	
ubytování, stravování a pohostinství	10 637	11 676	12 380	12 474	12 330	13 204	13 133	13 255	13 736	13 971	14 657	
informační a komunikační činnosti	33 423	35 814	38 167	41 800	43 083	43 793	45 336	46 652	46 158	47 872	48 648	
peněžnictví a pojišťovnictví	37 296	40 020	42 351	45 655	46 124	46 188	47 663	50 807	46 321	48 263	48 918	
činnosti v oblasti nemovitostí	17 879	19 263	20 718	20 808	20 715	21 346	22 346	22 563	22 157	22 764	23 278	
profesní, vědecké a technické činnosti	23 486	24 678	26 925	30 244	31 789	31 603	32 384	32 825	31 833	32 564	33 232	
administrativní a podpůrné činnosti	13 516	14 478	15 254	15 521	15 927	15 953	16 551	17 044	16 837	17 202	17 265	
veřejná správa a obrana; povinné sociální zabezpečení	22 244	23 292	25 040	26 209	27 045	26 939	26 328	26 711	26 753	27 584	28 867	
vzdělávání	18 787	20 040	21 251	22 119	23 429	23 033	23 775	24 403	24 829	25 271	25 683	
zdravotnická a sociální péče	17 609	19 043	20 169	21 177	23 032	23 595	24 681	25 080	25 134	25 774	26 681	
kulturní, zábavní a rekreační činnosti	16 071	16 827	17 908	18 797	19 434	19 830	19 861	20 813	20 513	21 306	22 011	
ostatní činnosti	15 450	16 497	17 612	17 990	18 340	18 356	19 217	19 373	19 862	20 293	20 820	

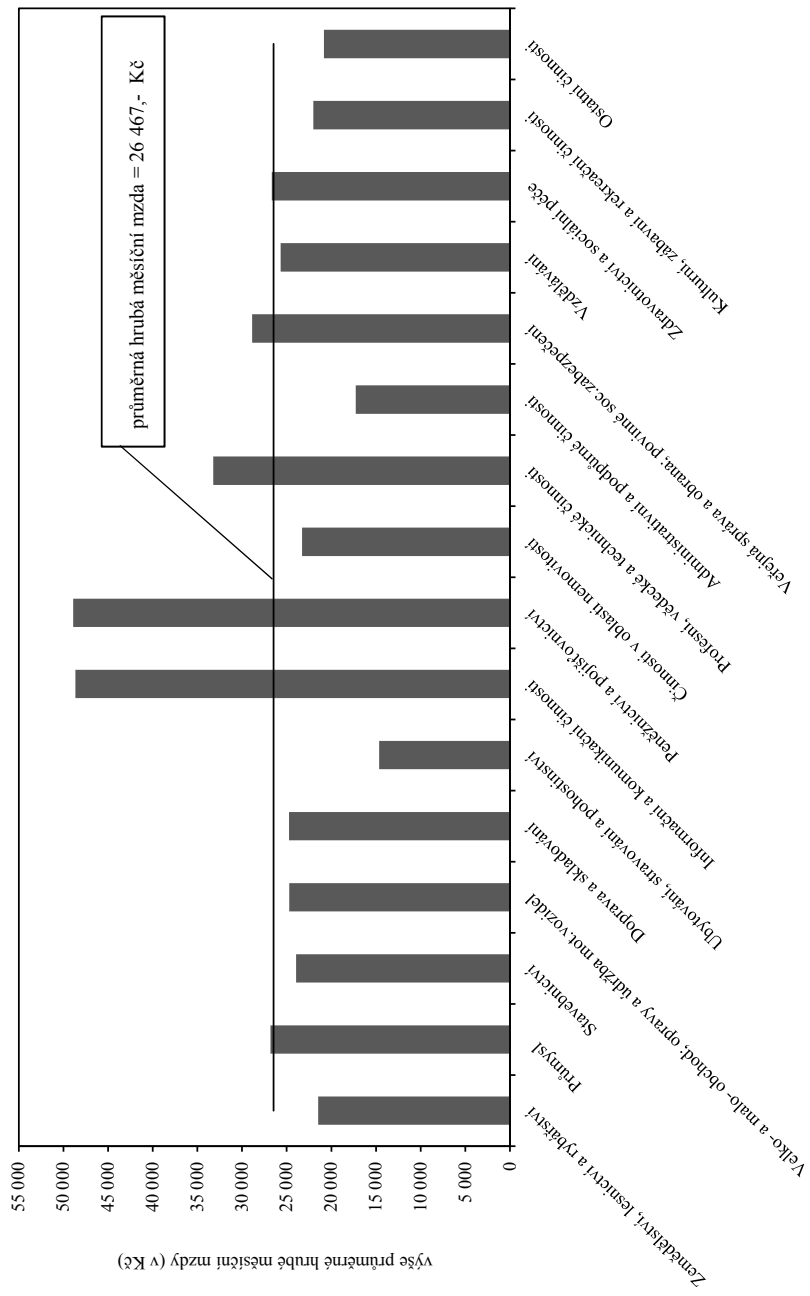
Pramen: ČSÚ (údaje k 6. 6. 2016)

Pozn.:

Údaje se týkají pouze zaměstnanců v pracovním poměru ke zpravodajské jednotce. Zahrnuti nejsou osoby vykonávající veřejné funkce, např. poslanci, senátoři, uvolnění členové zastupitelstev všech stupňů, soudci aj. V údajích o průměrných mzdách se jedná o mzdy v tomto období zúčtované k výplatě.

Graf č. 7.2.1

Průměrná hrubá měsíční mzda podle odvětví (sekce CZ-NACE) v roce 2015



Sociální příjmy domácností

	Sociální příjmy (v mil. Kč)						Meziroční index (v %)					
	2009	2010	2011	2012	2013	2014	2010	2011	2012	2013	2014	2015
	2009	2010	2011	2012	2013	2014	2009	2010	2011	2012	2013	2014
Dávky důchodového pojištění ¹⁾	330 150	336 230	357 162	370 589	371 098	373 938	101,8	106,2	103,8	100,1	100,8	102,4
Dávky nemocenského pojištění ²⁾	26 018	22 773	21 492	19 361	20 125	22 056	87,5	94,4	90,1	103,9	109,6	109,2
Dávky státní sociální podpory a péčovské péče ³⁾	41 082	40 791	36 014	35 456	37 279	37 500	99,3	88,3	98,5	105,1	100,6	100,3
Podpory v nezaměstnanosti ⁴⁾	15 035	13 317	10 318	8 737	9 653	9 263	88,6	77,5	84,7	110,5	96,0	89,4
Dávky pro osoby se zdravotním postižením	2 470	1 811	1 901	1 553	1 909	1 918	73,3	105,0	81,7	122,9	100,5	100,6
Dávky pomoci v hmotné nouzi	3 089	3 882	4 982	7 751	10 510	11 295	125,7	128,3	155,6	135,6	107,5	93,1
Príspevek na péči	18 697	19 599	18 084	18 391	19 545	20 402	104,8	92,3	101,7	106,3	104,4	103,7
Sociální příjmy celkem	436 541	438 403	449 953	461 838	470 119	476 372	100,4	102,6	102,6	101,8	101,3	102,1

Pramen: MPSV

¹⁾ nezahrnuje výdaje na důchody v ozbrojených složkách a důchodové a ostatní dávky vyplacené do ciziny, naopak je zahrnuto nekomerční důchodové pojištění, náhrady povah rehabilitací a ostatní dávky,

²⁾ bez ozbrojených složek a dávek vyplácených do ciziny,

³⁾ bez převodů na depozitní účty, vratek zamíklých dávek a převodů na příjmový účet státního rozpočtu,

⁴⁾ dávky v nezaměstnanosti vyplacené ÚP ČR a MPSV bez výdajů na bankovní a poštovní.

8. Základní informace o trhu práce

Príznivý vývoj ekonomiky se projevil dalším poklesem nezaměstnanosti, který započal ve druhém pololetí 2014. V roce 2015 poklesl průměrný počet registrovaných uchazečů o zaměstnání o 82,5 tis. na 478,9 tis., naopak průměrný počet volných pracovních míst (90,3 tis.) o 41,6 tis. meziročně vzrostl. Z tohoto důvodu došlo ke snížení průměrného počtu uchazečů o zaměstnání na 1 volné pracovní místo z 11,5 v roce 2014 na 5,3. Průměrný počet uchazečů o zaměstnání s nárokem na podporu v nezaměstnanosti v roce 2015 meziročně poklesl o 14,1 tis. na 101,8 tis. a průměrný podíl na celkové registrované nezaměstnanosti za celý rok představoval 21,3 % (proti 20,6 % v roce 2014). Průměrný podíl nezaměstnaných osob (vyjadřující podíl dosažitelných uchazečů o zaměstnání ve věku 15 – 64 let k obyvatelstvu ve stejném věku, který počínaje lednem 2013 nahradil míru registrované nezaměstnanosti) se v roce 2015 především díky poklesu v 1. pololetí snížil na hodnotu 6,6 %, tj. o 1,1 p. b.

Údaje na konci roku 2015, kdy počet uchazečů o zaměstnání dosáhl 453,1 tis. (v prosinci 2014 – 541,9 tis.), nahlášeno bylo 102,5 tis. volných pracovních míst (na konci roku 2014 cca 58,7 tis.) a podíl nezaměstnaných osob poklesl na 6,2 % (v prosinci 2014 – 7,5 %), byly ve srovnání s předchozím rokem příznivější.

Na celkovém počtu evidovaných uchazečů o zaměstnání se značnou měrou podílely osoby starší 50 let, jejichž podíl i přes pokles jejich počtu meziročně vzrostl z 29,2 % na 31,2 %. Výrazněji poklesl počet mladých do 25 let, proto se jejich podíl snížil ze 14,7 % na 13,4 %. Trvalým problémem zůstává umisťování uchazečů s nižším vzděláním, nejpočetnější skupinou uchazečů o zaměstnání jsou stále vyučení (37,4 %) a osoby se základním vzděláním (26,9 %). Počet dlouhodobě nezaměstnaných osob (nezaměstnaných déle než 12 měsíců) poklesl meziročně ze 237,2 tis. na konci roku 2014 na 187,6 tis., a jejich podíl meziročně poklesl z 43,8 % na 41,4 %. Pozitivní skutečností je i mírný pokles počtu osob nezaměstnaných déle než 24 měsíců, přesto je jich mezi dlouhodobě nezaměstnanými až 68,9 %.

Průměrná měsíční výše podpory v nezaměstnanosti v roce 2015 meziročně vzrostla z 5 958 Kč na 6 171 Kč. Nárůst průměrné výše podpory souvisel s nárůstem mezd a platů obecně (včetně minimální mzdy), ale také s rostoucím podílem věkově starších uchazečů o zaměstnání, jejichž rozhodující příjem pro výpočet nároku na podporu v nezaměstnanosti je obvykle vyšší než u ostatních uchazečů o zaměstnání, zejména mladých. Navíc osoby starší 50 let mají i delší podpůrnou dobu.

Výdaje související s výplatou podpor v nezaměstnanosti v roce 2015 dosáhly 8,3 mld. Kč a byly ve srovnání s rokem 2014 o 1,0 mld. Kč nižší. Důvodem byl především pokles počtu nově zaevidovaných uchazečů o zaměstnání (v roce 2015 byl meziročně nižší o 41,4 tis.) a tím i pokles uchazečů o zaměstnání s nárokem na podporu v nezaměstnanosti.

Na aktivní politiku zaměstnanosti bylo ze státního rozpočtu a Evropského sociálního fondu v roce 2015 na MPSV a Úřadu práce ČR vynaloženo 9,7 mld. Kč. Ve srovnání s rokem 2014 vzrostly výdaje na APZ o 3,3 mld. Kč, a to především čerpáním z Evropského sociálního fondu.

Dále byly v rámci státní politiky zaměstnanosti ze státního rozpočtu vynaloženy 4,3 mld. Kč na příspěvek zaměstnavatelům zaměstnávajícím více než 50 % osob se zdravotním postižením podle § 78 zákona č. 435/2004 Sb., o zaměstnanosti, a 0,2 mld. Kč na výplatu mzdových nároků zaměstnancům při platební neschopnosti zaměstnavatele (insolvenci).

Zlepšující se vývoj ekonomiky se projevil poklesem nezaměstnanosti a zároveň růstem zaměstnanosti. V roce 2015 celková zaměstnanost podle výsledků Výběrového šetření pracovních sil ČSÚ ve všech sférách národního hospodářství České republiky vzrostla na 5 041,9 tis. osob, meziročně byla vyšší o 67,6 tis. osob, tj. o 1,4 %.

Tabulka č. 8.1

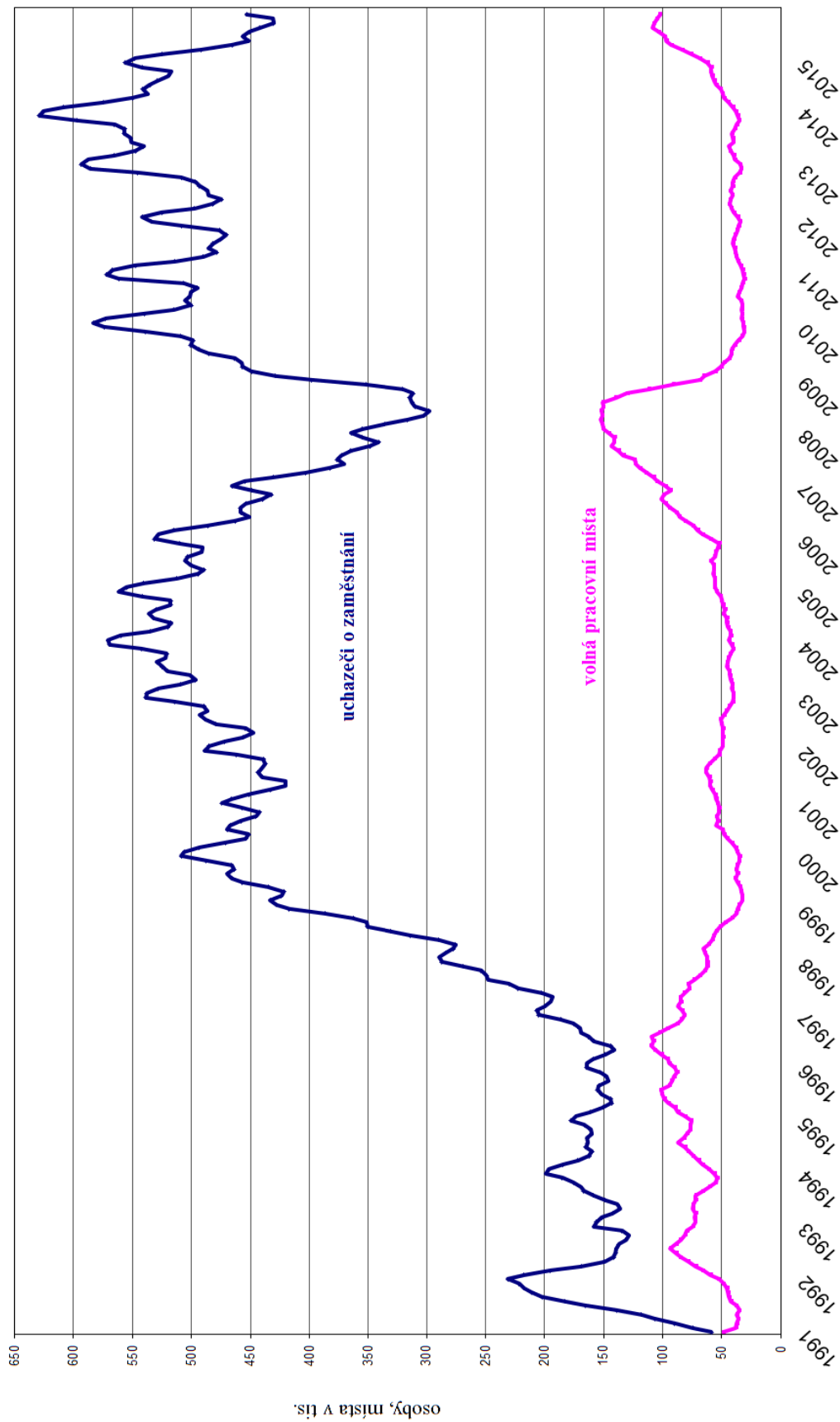
Základní ukazatele trhu práce

	Rok									
	2007	2008	2009	2010	2011	2012	2013	2014	2015	
Počet zaměstnaných (v tis.)	4 992	5 003	4 934	4 885	4 872	4 890	4 937	4 974	5 042	
Průměrný podíl nezaměstnaných osob (v %)*	5,0	4,1	6,1	7,0	6,7	6,8	7,7	7,7	6,6	
Podíl nezaměstnaných osob v prosinci (v %)*	4,5	4,5	7,1	7,4	6,8	7,4	8,2	7,5	6,2	
Průměrný počet uchazečů o zaměstnání	392 777	324 575	465 576	528 750	507 779	504 381	564 448	561 437	478 875	
Počet uchazečů o zaměstnání k 31. 12.	354 878	352 250	539 136	561 551	508 451	545 311	596 833	541 914	453 118	
OZP	65 216	61 136	67 738	69 499	63 092	62 038	62 789	61 146	58 584	
absolventi a mladiství	22 680	24 634	35 612	35 357	33 508	36 120	39 546	27 504	22 023	
ženy	191 150	183 639	258 112	268 200	250 301	266 593	289 501	268 942	227 949	
nezaměstnaní déle než 6 měsíců	190 653	151 593	248 202	273 092	264 513	290 268	346 197	322 762	253 335	
nezaměstnaní déle než 12 měsíců	136 913	101 524	123 873	178 481	184 130	192 234	236 981	237 165	187 555	
s nárokem na podporu v nezaměstnanosti	112 675	138 506	189 497	178 962	129 951	107 937	120 030	115 747	108 287	
Průměrný počet uchazečů s nárokem na podporu v nezaměstnanosti	116 478	109 376	188 069	163 481	132 421	104 472	117 946	115 908	101 789	
Průměrný počet volných pracovních míst	121 993	141 776	48 554	33 147	36 493	39 878	38 964	48 682	90 339	
Počet volných pracovních míst k 31. 12.	141 066	91 189	30 927	30 803	35 784	34 893	35 178	58 739	102 545	
Počet uchazečů na jedno volné pracovní místo k 31. 12.	2,5	3,9	17,4	18,2	14,2	15,6	17,0	9,2	4,4	

Pramen: MPSV a ČSÚ (údaj o zaměstnanosti přebírán z VŠPS)

* Podíl nezaměstnaných osob, tj. počet dosažitelných uchazečů o zaměstnání ve věku 15 - 64 let k obyvatelstvu stejného věku, nahradí od ledna 2013 dosavadní ukazatel míry registrované nezaměstnanosti (údaje za roky 2007 - 2012 jsou zpětně přepočteny)

Počet uchazečů o zaměstnání a volná pracovní místa



Tabulka č. 8.2

v tis. Kč

Výdaje státního rozpočtu na státní politiku zaměstnanosti

	Rok											
	2005	2006	2007	2008	2009	2010	2011	2012	2013	2014	2015	
Výdaje na SZP	11 908 975	14 202 321	15 072 541	15 680 608	23 132 685	22 736 413	17 836 581	15 274 848	17 963 913	20 117 (63)	22 586 754	
v tom: PVP	7 046 845	7 307 521	7 015 755	7 114 894	15 077 723	13 354 778	10 349 149	8 759 749	9 674 752	9 279 634	8 303 370	
APZ	3 977 708	5 300 675	5 073 321	6 131 729	4 953 467	6 171 493	3 815 886	2 595 049	4 285 714	6 426 949	9 733 826	
APZ - z toho:												
- albo/venšská místa ¹⁾	144 687	143	-	-	-	-	-	-	-	-	-	
- SÚPM	1 184 356	1 071 803	867 971	570 288	411 950	622 235	511 807	309 019	408 375	320 933	365 518	
- VPP	838 951	899 298	684 989	465 645	292 931	401 097	550 265	273 001	379 226	166 827	187 263	
- rekvalifikace	408 250	357 299	269 288	271 130	119 388	96 676	85 421	101 923	166 300	62 414	69 230	
- zaměstnávání OZP	3 10 040	318 873	235 689	255 656	323 545	323 661	255 783	121 143	52 854	88 866	60 462	
v tom:												
- řízení chráněných pracovišť	96 390	90 382	43 907	36 137	84 475	80 967	41 518	36 718	44 513	80 006	51 354	
- provoz chráněných prac. míst	208 799	219 772	185 201	210 469	231 848	234 637	207 988	80 072	3 254	3 049	2 588	
- příspěvek OZP ²⁾	4 798	7 065	4 638	5 041	4 094	4 463	3 161	2 066	2 374	2 515	2 333	
- pracovní rehabilitace	53	1 654	1 943	4 009	3 129	3 594	3 116	2 286	2 713	3 296	4 186	
- cíle programů ³⁾	50 093	217 265	235 924	80 613	0	0	0	0	0	0	0	
- programy ESF ⁴⁾	x	1 277 664	2 100 517	2 678 240	2 736 538	4 175 475	2 156 339	1 502 859	3 232 952	5 755 199	9 022 131	
- investiční pobídky ⁵⁾	976 732	1 048 236	1 190 421	1 721 803	1 010 368	509 092	226 899	267 891	30 765	7 950	11 825	
- ostatní ⁶⁾	1 14 744	110 094	88 522	88 354	58 747	42 657	29 351	19 213	15 242	24 761	16 397	
příspěvek zaměstnavatelům zaměstnávajícím více než 50% OZP	736 913	1 410 552	2 187 432	2 283 655	2 257 461	2 712 304	3 282 404	3 468 251	3 670 239	4 018 724	4 320 059	
inověnce	147 506	183 572	196 032	844 033	497 837	497 837	389 142	451 799	333 208	391 856	229 500	
služby zaměstnanosti a administrativy⁷⁾	3 846 861	4 175 901	4 711 639	4 460 873	4 095 252	4 249 245	3 717 353*	4 468 006**	4 748 500	5 271 666	5 641 823	

Pramen: MPSV

¹⁾ započteno období praxe absolventů škol a získání kvalifikace mladistvých není zahrnováno č. 43/2004 Sb., o zaměstnanosti ve znění pozdějších předpisů, upraveno, zn. j.ř. nechal/ik. vyloučení nových pracovních míst, výdaje dle práve vyplývají z dohod uzavřených před účinností tohoto zákona

²⁾ příspěvek ostatním samostatně výdělečně činným (OSVČ) se zdražením posízením na vývozní a provoz chráněných pracovišť a míst

³⁾ podle § 120 zákona č. 43/2004 Sb., o zaměstnanosti, ve znění pozdějších předpisů (zahrnuje regionální cíle programů k řešení nezaměstnanosti a Program na podporu obnovy nebo technického zmodernizování investičního majetku, který slouží pracovním uplatnění osob se zdravot. postiž.)

⁴⁾ včetně nástroje APZ (financovaných v rámci projektu ESF (VPP, SÚPM, rekvalifikace)

⁵⁾ zahrnují investiční pobídky a program na podporu tvorby nových míst

⁶⁾ zahrnuje náklady na informační materiály vydané ÚP a SZP, ostatní programy podpory zaměstnanosti, náklady na APZ, j. n., do roku 2006 též projekty ESF, v r. 2014 a 2015 (aktivizační pracovní příležitosti)

⁷⁾ zahrnuje kapitálové a věcné výdaje ve výdaji na platy, ost. platby za provedenou práci a pojistné

** ve výhledem objemu jsou zahrnuté výdaje vlastního ministerstva za služby poskytované pouze firmou Gredite, pro potřeby ÚP ČR (příbude výdaje MPSV spojené s programovým vyhledáním a službami jiných, dovozců nemá ÚP ČR k dispozici)

** jde pouze o výdaje realizované ÚP ČR v roce 2012

9. Evropský systém jednotných statistik sociální ochrany (ESSPROS)

Evropský systém jednotných statistik sociální ochrany (ESSPROS) byl vyvinut v sedmdesátých letech minulého století Statistickým úřadem EU (Eurostat) společně s odborníky z členských států Evropského společenství jako specifický nástroj vzájemně srovnatelného statistického sledování sociální ochrany v jeho členských státech a je během svého užívání v omezené míře podrobován metodickým korekcím, doplňkům a upřesněním. Pro využití tohoto systému v ČR byla v roce 2000 na základě dohody mezi ČSÚ a MPSV ustavena meziresortní pracovní skupina pod gescí MPSV, která řeší jeho zavádění v podmínkách ČR. V současné době jsou za ČR dostupné výstupní tabulky Základního systému ESSPROS v časové řadě 1995 – 2014, modulu počtu příjemců důchodů pro období 2000 – 2014 (metodicky v definitivní mezinárodně srovnatelné podobě až od roku 2006). Pro Eurostatem nově zaváděný modul čistých dávek na sociální ochranu byla v mezinárodní řešitelské pracovní skupině dotvořena metodika zaručující jejich mezinárodní srovnatelnost a za ČR již jsou zpracovány údaje za léta 2007 – 2013.

ESSPROS se člení na Základní systém (ZS) odpovídající standardním informacím o příjmech a výdajích v oblasti sociální ochrany a moduly poskytující doplňkové statistické informace. Veškeré transakce, které spadají do rámce ESSPROS, by měly být účetně podchyceny. V případech, kdy není účetnictví v potřebné míře k dispozici, je možné využít údajů ze statistických a jiných administrativních zdrojů, výjimečně i odborných odhadů.

Sociální ochrana je v ZS definována jako veškeré intervence ze strany veřejných nebo soukromých organizací, jejichž cílem je osvobodit domácnosti a jednotlivce od břemene stanoveného balíku rizik nebo potřeb za předpokladu, že neexistují simultánní reciproční ani individuální ujednání. Seznam rizik nebo potřeb je definován na základě dohody prostřednictvím těchto osmi funkcí sociální ochrany:

1. Nemocenská/zdravotní péče
2. Invalidita
3. Stáří
4. Pozůstalí
5. Rodina/děti
6. Nezaměstnanost
7. Bydlení
8. Sociální vyloučení, které není jinde klasifikováno

Základní systém řeší pouze sociální ochranu poskytovanou ve formě plateb v hotovosti, náhrad a přímo poskytovaného zboží a služeb domácnostem a jednotlivcům. Specifické informace potřebné k dokonalému monitorování daných funkcí systému jsou pak zabezpečovány v jednotlivých modulech.

Základní systém ESSPROS stanovuje definice a popisuje třídění programů sociální ochrany. Za program sociální ochrany je považován zvláštní soubor pravidel podporovaných jednou nebo více institucionálními jednotkami, které řídí úhradu dávek sociální ochrany a jejich financování. Podmínkou je, že lze za takto definovaný program sestavit zvláštní účet příjmů a výdajů. Programy jsou tříděny do kategorií, přičemž důležitým kritériem je

- rozhodování (programy veřejné, soukromé),
- právní prosazování (programy povinné, nepovinné),
- stanovení nároků (programy příspěvkové, nepříspěvkové),
- rozsah (programy univerzální, obecné, speciální),
- úroveň ochrany (programy základní, doplňkové).

Příjmy programů sociální ochrany jsou v základním systému ESSPROS klasifikovány podle typu (sociální příspěvky, standardní příspěvky vlády, převody z jiných programů a další příjmy) a podle původu, tzn., ze kterých institucionálních sektorů pocházejí. Rovněž výdaje programů sociální ochrany jsou klasifikovány podle typu nebo důvodu, pro který jsou vypláceny.

Systém ESSPROS identifikuje přesné důvody, pro které je dávka v rámci určitého programu poskytována, a zatřídil ji do příslušné funkce a dále v rámci podrobnějšího členění. Rovněž umožňuje

vymezení programů sociální ochrany s ohledem na zvyklosti a specifika každé členské nebo kandidátské země tak, aby pokrývaly veškeré ve společnosti existující dávky sociální ochrany a daly se jednoznačně zařadit podle výše zmíněných kritérií. Toto je jediný způsob, jak zajistit srovnatelné statistiky mezi zeměmi s vědomím, že se členské země do značné míry odlišují z hlediska institucionální organizace systému sociální ochrany.

V tabulce 9.1 jsou prezentovány výdaje na sociální ochranu ZS ESSPROS podle funkcí sociální ochrany v časové řadě za období 1995 až 2014. Podrobnější údaje a mezinárodní srovnání úrovně sociální ochrany v rámci EU i některých dalších evropských zemí dle metodiky ESSPROS lze pak nalézt na webových stránkách Eurostatu. Odtud jsou do tabulky 9.2 převzaty poslední zveřejněné údaje obsahující srovnání vybraných evropských zemí podle podílu jejich celkových výdajů na sociální ochranu k HDP.

Základní systém ESSPROS - výdaje na sociální ochranu podle funkcí sociální ochrany

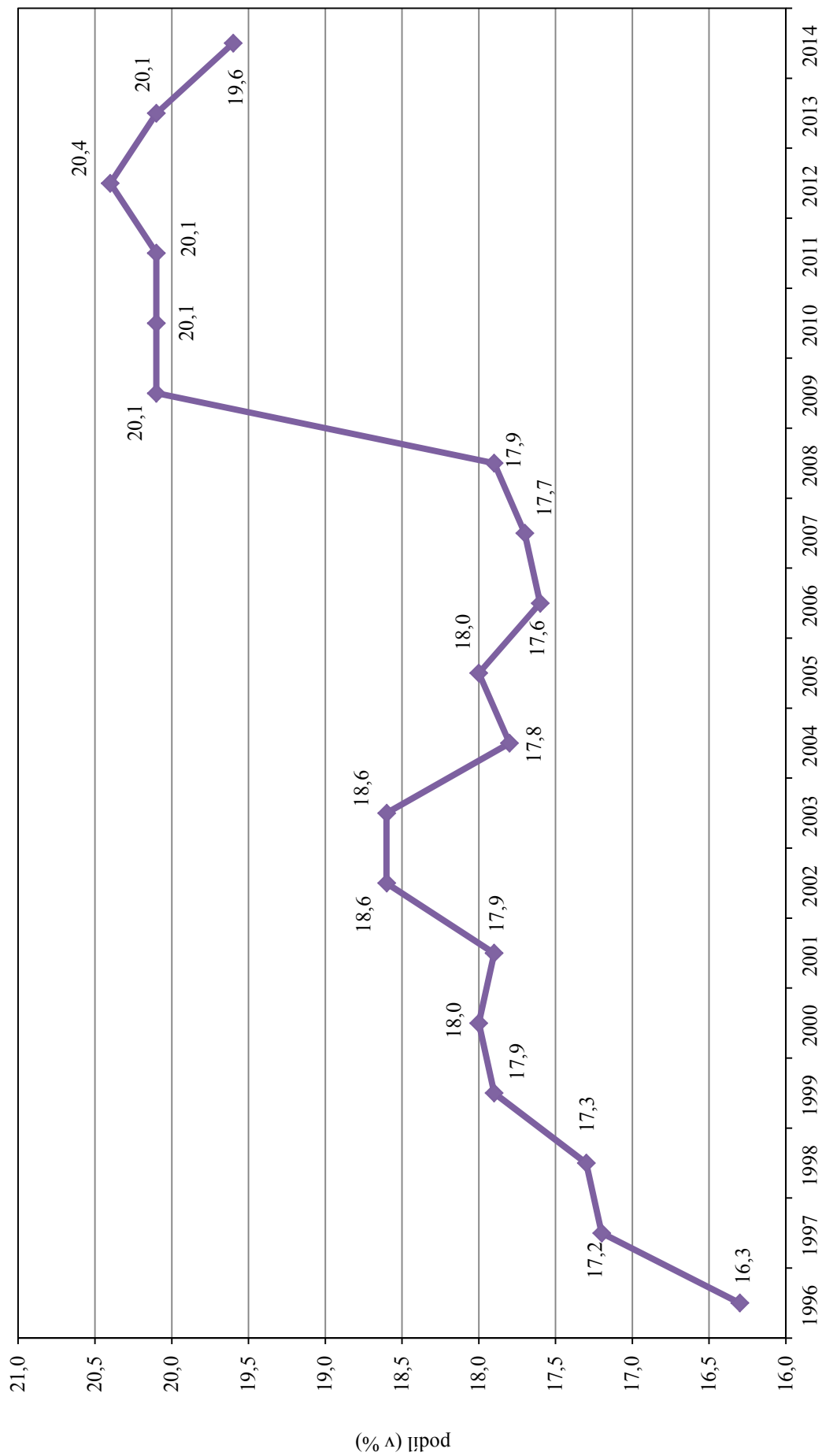
Funkce sociální ochrany	Rok														
	2000	2001	2002	2003	2004	2005	2006	2007	2008	2009	2010	2011	2012	2013	2014
1. Nemoocenská/zdravotní péče	139 075	151 884	168 804	178 920	185 298	195 067	199 876	215 487	222 767	239 254	239 185	241 461	245 410	244 390	258 317
2. Invalidita	32 037	35 302	37 479	40 685	41 430	43 056	49 829	52 512	54 823	57 176	57 710	57 509	54 920	53 683	53 153
3. Stáří	160 644	169 625	182 541	185 229	194 507	212 206	227 174	254 174	281 441	310 322	321 475	340 972	357 367	351 313	359 760
4. Pozůstalí	18 663	20 632	22 120	22 589	22 739	23 670	24 864	26 741	27 182	28 297	27 824	28 575	28 696	28 719	28 523
5. Rodina/děti	34 984	36 452	38 738	38 477	44 164	56 795	59 762	74 809	79 616	80 013	79 091	73 093	71 150	72 481	71 419
6. Nezaměstnanost	14 309	14 406	16 513	20 836	20 877	19 767	18 618	22 060	23 666	39 283	31 020	27 291	25 987	26 774	24 807
7. Bydlení	2 710	2 720	3 038	2 904	2 623	2 547	2 389	2 205	2 194	2 896	4 307	5 589	7 501	10 310	12 203
8. Sociální vyloučení jinde neklasifikované	11 178	11 818	12 803	14 742	15 153	15 136	16 202	7 353	6 444	8 819	8 560	10 234	13 132	12 691	13 539
Výdaje celkem*	413 601	442 839	482 036	504 382	526 791	568 244	598 714	655 341	698 133	766 060	769 172	784 724	804 162	800 362	821 720

Pramen: MPSV

Údaje jsou zpracovány dle metodiky Eurostatu pro Základní systém ESSPROS (ESSPROS Manual 1996 - vč. revizí).

* celkové výdaje nezahrnují administrativní náklady

Podíl výdajů na sociální ochranu k HDP



Podíl výdajů na sociální ochranu k HDP ve vybraných evropských zemích

v % HDP

eurostat	v % HDP											
	2002	2003	2004	2005	2006	2007	2008	2009	2010	2011	2012	2013
EU27 - členské státy EU	.	.	.	26,3	25,9	25,4	26,0	28,8p	28,6p	28,3p	28,6p	.
EA18 - státy s měnou Euro (eurozóna)	26,4	26,8	26,6	26,6	26,3	25,8	26,5p	29,3p	29,2p	28,9p	29,4p	.
BE - Belgie	26,4	26,8	26,6	26,6	26,3	25,8	26,5p	29,3p	29,2p	28,9p	29,4p	30,2
BG - Bulharsko	.	.	.	14,6	13,8	13,3	14,7	16,1	17,3	16,7	16,7	17,6
CZ - Česká republika	18,6	18,6	17,8	18,0	17,7	17,7	17,9	20,1	20,1	20,1	20,5	20,2
DK - Dánsko	28,9	30,1	29,9	29,5	28,4	29,1p	28,9p	32,8p	32,8p	32,3p	32,2p	33,0p
DE - Německo	29,3	29,8	29,0	28,9	27,8	26,8	27,1	30,5	29,8	28,6	28,7	29,0p
EE - Estonsko	12,7	12,6	13,0	12,5	12,0	12,0	14,7	18,8	17,6	15,6	15,0	14,8
IE - Irsko	15,8	16,4	16,5	16,7	16,7	17,3	20,1	23,9	24,5	23,2	23,0	22,0
EL - Řecko	23,0p	22,6p	22,6p	24,1p	23,7p	23,7p	25,3p	27,3p	28,6p	30,4p	31,6p	.
ES - Španělsko	19,5	19,8	19,9	20,1	20,0	20,3	21,4	24,4	24,7p	25,4p	25,5p	25,7p
FR - Francie	29,6	30,2	30,4	30,5	30,2	29,9	30,2	32,6	32,7	32,5	33,3	33,7
HR - Chorvatsko	18,6	20,7	20,8	20,4	20,9	21,7
IT - Itálie	24,4	24,8	25,0	25,3	25,6	25,7	26,7	28,8	28,8	28,5	29,3p	29,8p
CY - Kypř	15,0	16,8	16,5	16,7	16,8	16,6	17,7	19,3	20,1	20,8	21,0	22,3
LV - Lotyšsko	13,8	13,3	12,6	12,1	11,8	10,5	12,0	16,7	18,1	15,1	14,2	14,4p
LT - Litva	14,0	13,4	13,4	13,2	13,3	14,2	15,9	21,0	18,9	16,9	16,3	15,3p
LU - Lucembursko	20,9	22,1	22,1	22,1	20,8	19,7	21,2	23,8	22,9	22,3	23,0	23,1
HU - Maďarsko	20,1	21,0	20,4	21,5	22,0	22,2	22,5	22,9	22,7	21,7	21,4	20,9
MT - Malta	16,9	16,8	17,3	17,1	17,1	17,2	17,6	19,0	18,7	18,2	18,4	18,4
NL - Nizozemsko	25,4	26,3	26,2	25,8	26,5	26,1	26,4	29,4	29,7	30,2	31,0	31,3p
AT - Rakousko	28,3	28,8	28,5	28,1	27,7	27,2	27,8	29,8	29,8	29,0	29,3	29,7
PL - Polsko	21,1	21,0	20,3	20,0	19,6	18,3	19,4	20,4	19,6	18,6	17,7p	.
PT - Portugalsko	22,5	22,8	23,4	23,8	23,7	23,0	23,4	25,8	25,8	25,8	26,4	27,6
RO - Rumunsko	13,5	13,0	12,8	13,4	12,8	13,5	14,1	16,9	17,3	16,4	15,4	14,8p
SI - Slovinsko	23,9	23,2	22,8	22,6	22,3	20,9	21,0	23,7	24,4	24,5	24,9	25,0
SK - Slovensko	18,8	18,0	16,9	16,2	16,0	15,7	15,7	18,5	18,3	17,9	18,1	18,4p
FI - Finsko	24,9	25,5	25,6	25,6	25,4	24,4	25,1	29,0	29,2	28,8	30,1	31,2p
SE - Švédsko	29,6	30,4	29,8	29,5	28,6	27,4	27,7	30,1	28,6	28,2	29,3	30,0
UK - Velká Británie	24,7	25,4	25,6	26,2	26,1	25,4	26,4	29,1	28,8	28,7	28,8p	28,1p
IS - Island	20,7	22,3	21,9	21,1	20,7	20,6	21,1	23,9	23,3	23,9	23,7	23,6
NO - Norsko	25,0
CH - Švýcarsko	25,4	26,7	25,3	23,3	22,0	22,1	21,7	25,4	25,1	24,7	24,5	27,0
RS - Srbsko	23,9	22,7	24,0	23,3

Pramen: Eurostat (<http://epp.eurostat.ec.europa.eu/tgm/refreshTableAction.do?tab=table&plugin=1&pcode=tps00098&language=en>), údaje k 14. 9. 2016

p = předběžný údaj



Účelová neperiodická publikace

Není určena k prodeji na knižním trhu

**Základní ukazatele z oblasti práce
a sociálního zabezpečení
ve vývojových řadách a grafech
2015**



Zpracoval odbor účetnictví a finančního výkaznictví MPSV ČR
Vyšlo v roce 2016, vydání první, 150 výtisků, 56 stran
Vydalo Ministerstvo práce a sociálních věcí České republiky
Na Poříčním právu 1, 128 01 Praha 2

ISBN 978-80-7421-128-7

N e p r o d e j n ě