

# ANALÝZA PROGRAMU ANTIVIRUS: A, A+, B

## Manažerské shrnutí

Program Antivirus na ochranu zaměstnanosti a pomoc ekonomice během pandemie byl **NEJÚSPĚŠNĚJŠÍM VLÁDNÍM PROGRAMEM**, který ochránil zdraví ekonomiky v době, kdy přísná opatření chránila zdraví lidí.

Hlavním cílem programu byla **OCHRANA PRACOVNÍCH MÍST** i hospodářství před růstem nezaměstnanosti a s ní spojených negativních střednědobých a dlouhodobých dopadů. Díky rychlé podpoře se podařilo vstřebat negativní ekonomický šok, který se tak neprojevil v razantním nárůstu nezaměstnaných.

**ZA JEDINÝ MĚSÍC OD PRVNÍHO POTVRZENÉHO PŘÍPADU** onemocnění COVID-19 na území ČR (1. 3. 2020) se podařilo připravit plošnou a účinnou podporu zaměstnanosti včetně technického zabezpečení a webové aplikace pro přijímání žádostí. A to i přesto, že v Česku neexistoval precedent k programu částečné zaměstnanosti a takto masivní podpory v oblasti zaměstnanosti.

Důležitost **UDRŽENÍ NÍZKÉ NEZAMĚSTNANOSTI** spočívala v předcházení sociálních dopadů v případě ztráty zaměstnání. Podporou zaměstnanosti byly rovněž zachované vazby mezi zaměstnanci a zaměstnavateli, jejichž přetrhání by mělo dlouhodobé negativní dopady na hospodářský vývoj. V případě, že by Program Antivirus neexistoval a zaměstnavatelé by propustili jen polovinu podpořených zaměstnanců, pak by podíl nezaměstnaných překonal 10% hranici. Počet uchazečů o zaměstnání by tak byl nejvyšší v historii ČR.

Nakonec se jednalo o **EFEKTIVNÍ PODPORU EKONOMIKY**, neboť vládní pomoc cílila více na ohroženější zaměstnance na pracovním trhu, a to v nejzasaženějších sektorech ekonomiky. Univerzálnost programu umožňovala flexibilně reagovat na potřeby v různých odvětvích a díky průběžnému vyplácení podpory, administrativní jednoduchosti i online komunikaci se pomoc dostávala firmám včas.

**CÍL OCHRANY PRACUJÍCÍCH SE PODAŘILO SPLNIT**, neboť pouze mírný nárůst nezaměstnanosti zdaleka neodpovídal enormnímu ekonomickému poklesu, který se tak neprojevil na kondici trhu práce. V Česku je díky programu Antivirus nadále nejnižší míra nezaměstnanosti v Evropské unii (2,8 % oproti evropskému průměru na 7,1 %).

Od poloviny března 2020 byla vyplacena **CELKOVÁ PODPORA VE VÝŠI 50 MLN. Kč** rozdělená na 11 mld. Kč v programu Antivirus A, 18 mld. Kč v režimu Antivirus B a 21 mld. v režimu Antivirus A+.

Celkem bylo podpořeno 1 073 133 zaměstnanců. Program tak **POMOHL UDRŽET PRACOVNÍ MÍSTO VÍCE NEŽ KAŽDÉMU 3. ZAMĚSTNANCI V SOUKROMÉ SFÉŘE**. U průměrného podpořeného zaměstnance program přispěl na více než čtyři jeho měsíční výplaty.

Počet podpořených zaměstnanců i podniků, a tedy i **CELKOVÁ VÝŠE PODPORY PRUŽNĚ REAGOVALA NA UZAVÍRÁNÍ EKONOMIKY**. Podpora se zvyšovala při uzavírání ekonomiky a obratem klesala při jejím otevírání, čímž bylo efektivně pracováno s veřejnou podporou bez nebezpečného škrcení v době, kdy byla pomoc nejvíce třeba.

Omezení ekonomiky nebyla plošná, ale v závislosti na vývoji a šíření epidemie cílila na konkrétní sektory ekonomiky. Od toho se odvíjelo i cílení programu: **NEJVĚTŠÍ POMOC SMĚŘOVALA DO SEKTORŮ OBCHODU (23 %), POHOSTINSTVÍ A UBYTOVÁNÍ (20 %) A ZPRACOVATELSKÉHO PRŮMYSLU (17 %)**.

Program Antivirus dokázal zachránit pracovní místa v době, kdy byly nejvíce ohrožené. Díky tomu se nyní můžeme místo boje s potenciálně až dvojnásobnou nezaměstnaností soustředit na rozvoj ekonomiky s vyšší přidanou hodnotou a růst mezd.

## Historie a základní charakteristiky

- **Za jeden měsíc od prvního potvrzeného případu onemocnění COVID-19 na území ČR (1. 3. 2020)** se podařilo připravit plošnou a účinnou podporu zaměstnanosti včetně technického zabezpečení a webové aplikace pro přijímání žádostí.
- A to i přesto, že v Česku **neexistoval precedent** k programu částečné zaměstnanosti a takto masivní podpory v oblasti zaměstnanosti.
- Program Antivirus tak dokázal reagovat již na první ochranná opatření omezující činnost zaměstnavatelů. Datum uznatelnosti nákladů byl stanoven od 12. března 2020 s tím, že žádosti bylo možné podávat od 6. dubna 2020. Vláda program schválila 31. března 2020.
- Původně mohli zaměstnavatelé čerpat příspěvek ve dvou režimech – **A a B**.
- Na základě vývoje epidemiologické situace byl od 1. října 2020 spuštěn i **režim A+**.

### Přehled režimů programu Antivirus

Režim	Účel	Podpora
Režim A	financování náhrady mzdy v případě karantény zaměstnance a v případě uzavření či omezení provozu krizovými či mimořádnými opatřeními vlády	80 % z vyplacené mzdy vč. odvodů, maximálně 39 000 Kč měsíčně na zaměstnance.
Režim B	financování náhrady mzdy v případě omezení odbytu či výpadku výrobních vstupů	60 % vyplacených náhrad mezd vč. povinných odvodů, maximálně 29 000 Kč měsíčně na zaměstnance.
Režim A+	financování náhrady mzdy v případě uzavření či omezení provozu; na rozdíl od režimu A kryl zaměstnavatelům 100 % nákladů	100 % z vyplacené náhrady mzdy vč. odvodů, maximálně 50 000 Kč měsíčně na zaměstnance.

- **Všechny režimy byly postupně prodlužovány až do 31. května 2021** s výjimkou části režimu A určené na krytí náhrad mezd v případě karantén, která byla prodloužena až do 31. října 2021.
- Příspěvek byl vyplácen na základě měsíčního vyúčtování, které zaměstnavatel předložil Úřadu práce ČR. Podle podmínek dohody uzavřené mezi zaměstnavatelem a Úřadem práce ČR musel být příspěvek poskytnut nejpozději do 30 kalendářních dnů ode dne doložení tohoto vyúčtování. **V praxi byl příspěvek poskytován v nejkratším možném termínu, řádově v průběhu jednoho týdne od předložení výkazu.**

### Celkový souhrn vyplacených příspěvků<sup>1</sup>

- Celková vyplacená podpora dosáhla výše **50 mld. Kč**. Výše celkové podpory byla nejvyšší v dubnu 2020, naopak nejnižší v červenci 2020.
- Od počátku se jednalo o **jeden zastřešující program, který nebyl roztříštěný na desítky podpor dle sektorů či jinak definovaných cílových oblastí**.
- Navíc program fungoval po celou dobu pandemie pouze s malými změnami tak, aby byl **přehledný a předvídatelný** pro podniky i jejich zaměstnance.
- Podpora byla financována nejen ze státního rozpočtu, ale také z evropských peněz. Z celkového objemu vyplacených prostředků bylo z operačního programu Zaměstnanost financováno 2,6 mld. Kč, tj. cca 5 % z celkového objemu vynaložených prostředků.
- Celková výše podpory se lišila dle režimu – nevyšší částka připadala na Antivirus A+.

### Souhrnné statistiky programu Antivirus

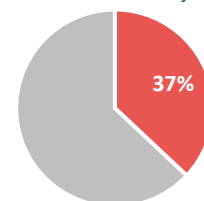
	Celkem
Režim A (v Kč)	10 860 100 616
Režim B (v Kč)	18 147 765 966
Režim A+ (v Kč)	21 171 445 850
<b>Celkem (v Kč)</b>	<b>50 179 312 432</b>
<b>Celkem podpořených firem</b>	<b>74 278</b>
<b>Celkem podpořených zaměstnanců</b>	<b>1 073 133</b>

<sup>1</sup> Statistiky v této analýze odpovídají odhadům k 10.8.2021.

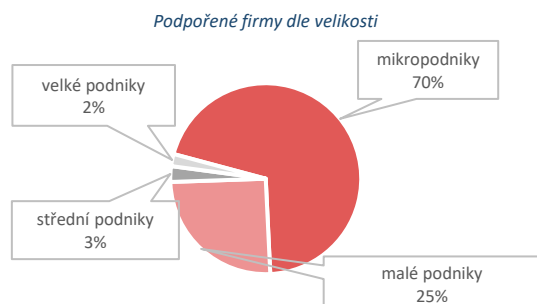
## Statistiky podpořených zaměstnanců

- Celkem bylo podpořeno **1 073 133 zaměstnanců**.
- V průměru MPSV pomohlo vyplatit téměř **4,5 milionu náhrad mezd**. U průměrného podpořeného zaměstnance MPSV přispělo na více než **čtyři jeho měsíční výplaty**.
- Program Antivirus tím pomohl udržet pracovní místo více než **každému 3. zaměstnanci (37 %)** v soukromé sféře.
- Krize spojená s koronavirem se více dotkla žen, ať už nárůstem požadavků na péči o děti během uzavřených škol, většími nároky na feminizované profese v sociální či zdravotní péči, ale i jejich horší pozicí na pracovním trhu. Tomu mimo jiné odpovídaly i další nástroje pomoci ze strany MPSV, jako byly změny v mimořádné okamžité pomoci či zavedení krizového ošetřování.
- Program Antivirus sice podpořil více **mužů (55,5 %) než žen (44,5 %)**, tento nepoměr však odpovídá složení pracovní síly v Česku.
- Více než **22 % podpořených zaměstnanců patřilo kvůli svému věku do skupiny zaměstnanců ohrožených nezaměstnaností<sup>2</sup>**. Těmto skupinám v krizových obdobích více hrozí ztráta zaměstnání a následně dlouhotrvající nezaměstnanost.

Podíl podpořených zaměstnanců v soukromé sféře



## Statistiky firem

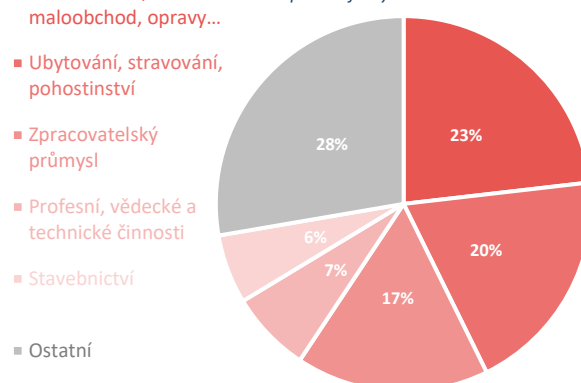


- Úřad práce uzavřel dohodu o podpoře s **každou 4. firmou**, která dle údajů ČSSZ odvádí za své zaměstnance pojistné (**74 278** z celkového počtu 279 917 podniků v ČR).
- V rámci uzavřené dohody pak firma mohla žádat o příspěvek na úhradu mzdových náhrad v jednotlivých měsících.
- Program Antivirus podpořil z významné většiny malé a mikro podniky, které bývají v období krize ohroženy nejvíce.
- Konkrétně **86 % firem spadalo mezi firmy pod 25 zaměstnanců**. Podniky se 100 a více zaměstnanci tvořily pouze **5 %** podpořených.

## Podpořená odvětví

- **Omezení ekonomiky nebyla plošná, ale v závislosti na vývoji a šíření epidemie cílila na konkrétní sektory ekonomiky.**
- Podle dat ČSÚ klesla mezi rokem 2019 a 2020 celková produkce o 5,8 %, přitom zpracovatelský průmysl poklesl o 8 % a ubytovací a stravovací služby dokonce o 41 %.
- A právě tyto sektory spolu s obchodními činnostmi patřily mezi nejvíce podpořené sektory.
- Nejvíce zastoupené byly podniky z oblasti **zpracovatelského průmyslu (17 %)**, **oblasti ubytování, stravování a pohostinství (20 %)** a **velkoobchodu a maloobchodu (23 %)**.
- Zásadní podíl měly podpořené podniky ze tří zmíněných odvětví v každém měsíci, kdy byl Antivirus spuštěn.

Podpořené firmy dle sektorů

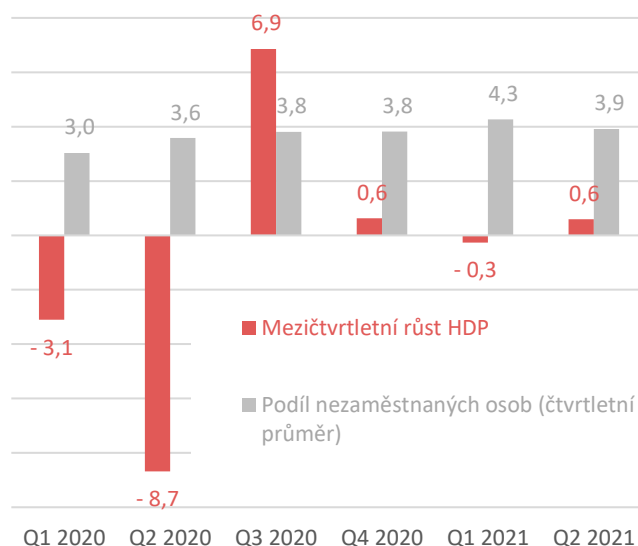


<sup>2</sup> Mezi ohrožené skupiny na trhu práce dle věku se řadí mladí mezi 18 a 24 lety a lidé mezi 55 a 64 lety.

## Účelnost podpory

- Ekonomická krize spojená s pandemií dopadla na vývoj ekonomiky nebývalou silou – i přes očekávaný růst o 4,4 % **ekonomika v roce 2020 reálně poklesla o 5,8 %**.
- **Podíl nezaměstnaných osob** vzrostl z 3 % v březnu 2020 na **3,7 %** v červnu 2021, přičemž vrcholu se dosáhlo v únoru 2020 během největších restrikcí, a to 4,3 %, kdy počet nezaměstnaných vzrostl o 47,6 tis. osob.
- Spojení ekonomické krize a nezaměstnanosti bývá velmi těsné – během minulé krize poklesla ekonomika v roce 2009 o 4,7 % a podíl nezaměstnaných osob vzrostl meziročně o 2 procentní body na více než 6 %. Následná **chybná reakce fiskální politiky formou škrťů a oslabování politiky zaměstnanosti došlo k opakované recesi a nezaměstnanost vzrostla až na 7,7 %, čili více než dvojnásobek dnešního stavu**.

Vývoj HDP a nezaměstnanosti



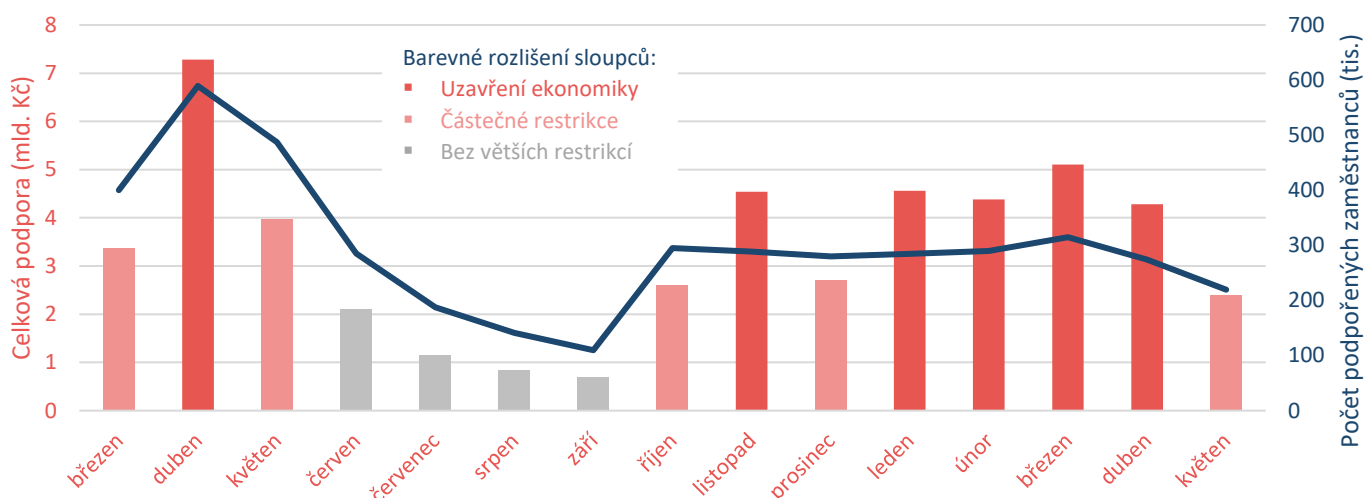
- Ministerstvo práce a sociálních věcí v současné krizi namísto oslabování politiky zaměstnanosti naopak postavilo kompenzační program a pomoc ekonomice na podpoře zaměstnanosti.
- Hlavním účelem programu tak bylo **minimalizovat dopady krize na nezaměstnanost** a tím i příjmy domácností, ale také udržení prověřených a zkušených zaměstnanců ve firmách a tím zajistit stabilitu celé ekonomiky.
- Program **Antivirus dokázal absorbovat dočasný enormní pokles HDP** bez vyšších dopadů do nezaměstnanosti.
- Ačkoli je nárůst nezaměstnanosti zřetelný, dopad krize mohl být těžší. Je zřejmé, že bez programu Antivirus by se nepodařilo uhájit **nejnižší míru nezaměstnanosti ze všech zemí EU** (2,8 % oproti 7,1 %; srovnání za červen 2021). Takto je Česko evropským premiantem.
- Za úspěch nelze považovat pouze udržení prvenství, ale právě i schopnost politiky zaměstnanosti překonat obtížné období a udržet trh práce v dobré kondici.
- V případě, že by Program Antivirus neexistoval a zaměstnavatelé by propustili jen polovinu podpořených zaměstnanců, pak by podíl nezaměstnaných překonal 10% hranici. **Počet uchazečů o zaměstnání by tak byl nejvyšší v historii ČR**. Historický nejvyšší nezaměstnanosti by se ale dosáhlo, i kdyby o zaměstnání přišli pouze osoby na základě věku považované za ohrožené na trhu práce.
- V případě nezaměstnanosti poloviny podpořených by kromě negativních dopadů na dané jednotlivce i trh práce jako celek stát přišel na podpoře v nezaměstnanosti, odvodech a dani z příjmů celkem až o **93 mld. Kč** ročně.<sup>3</sup>
- V porovnání s téměř polovičními náklady celého programu Antivirus **můžeme hovořit o účelně vynaložených prostředcích**.

<sup>3</sup> Předpokládáme zaměstnance s průměrnou mzdou a pětiměsíční dobou nezaměstnanosti.

## Vývoj podpory v čase

- Antivirus efektivně využíval veřejné finance: neplýtvat v době, kdy to nebylo třeba, zároveň umožňoval nárazově podporu zvýšit.
- Počet podpořených zaměstnanců i podniků reagoval na uzavírání ekonomiky. Podpora se zvyšovala při uzavírání ekonomiky a obratem klesala při jejím otevírání.
- Díky svému nastavení tak program **dokázal pružně reagovat** na aktuální epidemickou situaci, které odpovídala i míra restrikce ze strany vlády.

Pružná reakce v čase: **celková podpora** a **počet podpořených zaměstnanců** (03/20 až 05/21)



## Podpořené regiony

- Rozložení podpořených podniků podle regionů vychází z rozložení všech podniků v krajích.
- Graf zobrazuje podíl podpořených podniků na celkovém počtu firem působících vždy v daném kraji. Tento podíl je ve všech krajích podobný a značí tak rovnoměrné rozložení podpory po ČR.
- **Více jak polovina (55 %) podpořených firem byla ze čtyř největších krajů** – z Prahy (24 % všech podpořených), Jihomoravského (12 %), Moravskoslezského (10 %) a Středočeského kraje (9 %).
- Zmíněné čtyři kraje mají největší zastoupení mezi podpořenými každý měsíc, po který byl Antivirus spuštěn.

Podíl podpořených na celkovém počtu firem v kraji

