

Ministerstvo práce a sociálních věcí ČR

Č. j. 2010/ 31863 -143

## **Věc: Analýza vývoje zaměstnanosti a nezaměstnanosti roce 2009**

### Obsah:

- I. Hlavní tendence ve vývoji zaměstnanosti a nezaměstnanosti v roce 2009
- II. Zaměstnanost
- III. Nezaměstnanost
- IV. Politika zaměstnanosti
- V. Mezinárodní srovnání
- VI. Očekávání ve vývoji zaměstnanosti a nezaměstnanosti

Duben 2010

## ANALÝZA VÝVOJE ZAMĚŠTNANOSTI A NEZAMĚŠTNANOSTI V ROCE 2009

I.	Hlavní tendence ve vývoji zaměstnanosti a nezaměstnanosti v roce 2009 .....	3
II.	Zaměstnanost.....	8
1.	Stav a vývoj zaměstnanosti v roce 2009.....	8
2.	Struktura zaměstnanosti v sektorech, odvětvích a podle zaměstnání .....	16
3.	Vzdělanostní struktura zaměstnanosti .....	18
4.	Zaměstnanost cizinců .....	19
5.	Insolvence.....	21
III.	Nezaměstnanost.....	23
1.	Vývoj nezaměstnanosti v roce 2009 .....	23
2.	Toky nezaměstnanosti .....	27
3.	Struktura uchazečů o zaměstnání.....	30
4.	Regionální nezaměstnanost .....	41
IV.	Politika zaměstnanosti.....	46
1.	Zaměření politiky zaměstnanosti v roce 2009.....	46
2.	Výdaje na politiku zaměstnanosti.....	48
3.	Aktivní politika zaměstnanosti realizovaná úřady práce.....	50
4.	Vyhodnocení realizace APZ v roce 2009 .....	56
5.	Systém investičních pobídek .....	57
6.	Projekty financované z prostředků Evropského sociálního fondu .....	59
V.	Mezinárodní srovnání zaměstnanosti a nezaměstnanosti.....	66
VI.	Očekávání ve vývoji zaměstnanosti a nezaměstnanosti .....	71

Metodické poznámky

Seznam použitých zkratk

Přílohy

Zdroj dat: MPSV (pokud není uvedeno jinak)

## I. Hlavní tendence ve vývoji zaměstnanosti a nezaměstnanosti v roce 2009

- **V roce 2009 klesla** podle Výběrového šetření pracovních sil ČSÚ (VŠPS) celková **zaměstnanost** ve všech sférách národního hospodářství České republiky na **4 934,3 tis. osob**, meziročně byla **nižší o 68,2 tis. osob**, tj. **o 1,4 %**.
- Oslabování růstu zaměstnanosti v průběhu jednotlivých čtvrtletí roku 2008 přešlo **v 1. čtvrtletí 2009 do výrazného poklesu**. Zaměstnanost v něm proti 4. čtvrtletí 2008 poklesla o **86,6 tis. osob**, tj. o 1,7 %. **Ve 2. a 3. čtvrtletí již nebyl pokles** proti předchozím čtvrtletím **tak výrazný, představoval 5,5 tis. osob**, resp. **19,6 tis. osob**, tj. 0,1 %, resp. 0,4 %. **Ve 4. čtvrtletí** ve srovnání s předchozím čtvrtletím již zaměstnanost **mírně vzrostla o 5,6 tis. osob**, tj. o 0,1 %.
- **Zaměstnanost žen** meziročně **poklesla** o 1,3 % (o 28,8 tis.) **na 2 110,5 tis. osob**, **pokles zaměstnanosti mužů byl výraznější, jejich zaměstnanost poklesla** o 1,4 % (o 39,4 tis.) **na 2 823,8 tis. osob**. Vzhledem k nižší zaměstnanosti žen zůstal podíl mužů (57,2 %) i žen (42,8 %) na celkové zaměstnanosti na úrovni roku 2008.
- **V primárním sektoru** se meziročně **snížila** zaměstnanost o 5,0 tis. **na 153,8 tis. osob**, **podíl** tohoto sektoru na celkové zaměstnanosti **poklesl na 3,1 %**.
- **V sekundárním sektoru** zaměstnanost **klesla** o 124,1 tis. **na 1 903,1 tis. osob**, **podíl se snížil na 38,6 % (průmysl jako celek zaznamenal pokles** o 140,1 tis. **na 1 406,4 tis. osob**, **podíl se snížil na 28,5 %; stavebnictví zaznamenalo nárůst** zaměstnanosti o 15,9 tis. osob **na 496,7 tis. osob**, jeho **podíl vzrostl na 10,1 %**).
- Pokles celkové zaměstnanosti zmírnil **nárůst** počtu zaměstnaných **v terciárním sektoru** o 60,9 tis. **na 2 877,4 tis. osob**, **podíl terciárního sektoru** na celkové zaměstnanosti **vzrostl na 58,3 %**.
- Počet **zaměstnanců pracujících za mzdu** poklesl o 87,1 tis. na **4 096,6 tis. osob**. Včetně členů produkčních družstev představovali 83,2 % celkové zaměstnanosti (meziroční pokles o 0,6 p.b.).

- **Nárůst celkového počtu podnikatelů** (včetně pomáhajících rodinných příslušníků) o 20,8 tis. osob zvýšil jejich počet na **827,3 tis.** (nárůst zejména v kategorii **podnikatelů bez zaměstnanců** o 17,9 tis. na **614,2 tis. osob**). **Podíl podnikatelů vč. pomáhajících rodinných příslušníků na celkové zaměstnanosti** dosáhl **16,8 %** (byl o 0,7 p.b. vyšší než v roce 2008).
- Počet osob pracujících **na plnou pracovní dobu poklesl** o 96,1 tis. na **4 660,9 tis. osob**. Pracujících **na kratší pracovní dobu** (zejména žen) bylo naopak o 27,8 tis. více (**273,1 tis. osob**) a i jejich **podíl** na celkové zaměstnanosti **vzrostl** o 0,6 p.b. na **5,5 %**.
- **Zaměstnanost poklesla ve všech krajích s výjimkou Prahy a Středočeského kraje.** Největší pokles byl **ve Zlínském a Moravskoslezském kraji**.
- **Počet cizích státních příslušníků v postavení zaměstnanců** se k 31. 12. 2009 meziročně snížil o 53,8 tis. na **230,7 tis. osob**. Zvýšil se však počet cizích státních příslušníků **podnikajících na základě živnostenských oprávnění** o 10,6 tis. na **87,8 tis.** Celkový podíl zaměstnaných cizích státních příslušníků na zaměstnanosti klesl o 0,8 p.b. na 6,4 %.
- Celková **míra zaměstnanosti** obyvatelstva **ve věku 15 - 64 let** (jeden z klíčových ukazatelů strategie zaměstnanosti EU do roku 2010) meziročně **klesla** o 1,2 p.b. na **65,4 %**. Míra zaměstnanosti žen klesla o 0,9 p.b. na 56,7 %, míra zaměstnanosti mužů o 1,6 p.b. na 73,8 %. **Míra zaměstnanosti starších** (55 – 64 let) celkově **poklesla** o 0,8 p.b. a činila **46,8 %**.
- **Na nárůstu počtu ekonomicky aktivních osob** (EAO) na 5 286,5 tis. se podílel **růst počtu nezaměstnaných** (o 122,3 tis.), počet zaměstnaných se snížil (o 68,2 tis.). **Míra ekonomické aktivity obyvatelstva** (MEA) ve věkové kategorii 15 – 64 let **vzrostla** o 0,4 p.b. na **70,1 %**. MEA obyvatel **starších 15 let vzrostla** o 0,2 p.b. na **58,7 %**.
- **Obecná míra nezaměstnanosti** (podle výsledků VŠPS - ILO) **vzrostla** proti roku 2008 o 2,3 p.b. na **6,7 %**.
- **Průměrná míra registrované nezaměstnanosti** (vykazovaná MPSV na základě evidence uchazečů o zaměstnání na úřadech práce) **vzrostla** na **8,0 %**, tj. o 2,6 p.b.

- **Počet uchazečů o zaměstnání** meziměsíčně **rostl celý rok 2009** (kromě října). K 31. 12. 2009 dosáhl **539,1 tis.** a byl meziročně o 186,9 tis. vyšší (nárůst o 53,1 %).
- **Průměrný počet uchazečů** o zaměstnání **meziročně vzrostl** o 141,0 tis. na 465,6 tis.
- **Průměrný měsíční stav volných pracovních míst** meziročně **poklesl** o 93,2 tis. **na 48,6 tis.** (výrazně poklesl zejména na konci roku 2008 a v prvních měsících roku 2009). **Na konci roku 2009 bylo hlášeno pouze 30,9 tis. volných pracovních míst,** tj. o 60,3 tis. méně než na konci roku 2008.
- Vzhledem k nárůstu průměrného počtu uchazečů o zaměstnání a poklesu průměrného počtu volných pracovních míst **vzrostl** meziročně **počet uchazečů na 1 volné místo** z 2,3 **na 9,6.** **Ke konci roku vzrostl** meziročně tento ukazatel z hodnoty 3,9 **na 17,4.**
- **Průměrný počet uchazečů o zaměstnání s nárokem na podporu v nezaměstnanosti** se v důsledku výrazného nárůstu nově evidovaných uchazečů o zaměstnání **zvýšil** oproti roku 2008 o 78,7 tis. na 188,1 tis. **Jejich podíl na celkovém počtu uchazečů** meziročně **vzrostl** z 33,7 % **na 40,4 %.**
- Vývoj počtu a struktury uchazečů s podporou ovlivnil potřebu a **čerpání finančních prostředků státního rozpočtu na podpory v nezaměstnanosti.** **Jejich objem v roce 2009 činil 15,1 mld. Kč** (v roce 2008 bylo vyplaceno o 8 mld. Kč méně).
- Mírně vzrostl **počet uchazečů** o zaměstnání **se zdravotním postižením (OZP).** K 31. 12. 2009 jich bylo v evidenci ÚP **67,7 tis.** (o 6,6 tis. více než před rokem). Jejich **podíl** na celkovém počtu uchazečů o zaměstnání k tomuto datu meziročně **klesl** ze 17,4 % **na 12,6 %.**
- **Počet uchazečů** o zaměstnání **nad 50 let** ke konci roku meziročně **vzrostl** (o 41,5 tis.) **na 144,6 tis.,** jejich **podíl** na celkovém počtu uchazečů o zaměstnání **se však snížil** o 2,4 p.b. **na 26,8 %.**
- V prosinci 2009 bylo evidováno **97,7 tis.** nezaměstnaných mladých lidí **do 25 let** (tj. meziročně o 37,0 tis. více). Jejich **podíl** na celkové nezaměstnanosti se zvýšil o 0,9 p.b. **na 18,1 %.** **Počet absolventů a mladistvých po ukončení školy** se

sice meziročně **zvýšil** o 11,0 tis. **na 35,6 tis.**, ale jejich podíl klesl o 0,4 p.b. **na 6,6 %** celkového počtu uchazečů o zaměstnání.

- **Zastoupení žen** mezi uchazeči o zaměstnání se po dlouhodobém nárůstu **snížilo** z 52,1 % k 31. 12. 2008 **na 47,9 %** na konci roku 2009; počet žen – uchazeček o zaměstnání **vzrostl** z 183,6 tis. **na 258,1 tis.**, tj. **o 40,6 %**. **Podíl mužů** naopak **vzrostl** ze 47,9 % **na 52,1 %**; počet mužů – uchazečů o zaměstnání **vzrostl na 281,0 tis.**, tj. **o 66,7 %**.
- **Počet dlouhodobě nezaměstnaných** (nad 12 měsíců) **123,9 tis.** v prosinci 2009 byl meziročně vyšší o 22,0 %. Zastavil se pokles z předchozích let, kdy kromě růstu výkonnosti ekonomiky a zaměstnanosti působilo zpřísnění podmínek pro získání sociálních dávek a změny v daňové oblasti. **Podíl dlouhodobě nezaměstnaných** na konci roku 2009 přesto meziročně **poklesl** z 28,8 % **na 23,0 %**.
- Nejvíce meziročně vzrostl počet vyučených uchazečů o zaměstnání (o 86,5 tis.) a počet uchazečů se základním vzděláním (o 37,3 tis., včetně 0,4 tis. bez vzdělání). V souhrnu se jejich podíl na celkovém počtu nezaměstnaných mírně snížil o 1,1 p.b. na 68,4 %.
- Meziroční **nárůst počtu uchazečů** o zaměstnání byl zaznamenán **ve všech krajích** (nejvíce v Moravskoslezském, Jihomoravském, Středočeském a v Olomouckém, nejméně v Karlovarském a Královéhradeckém kraji). **Nejvyšší míra nezaměstnanosti** je stále v **Ústeckém** (13,6 %, meziroční nárůst o 3,3 p.b.), dále v **Olomouckém** (12,2 %, meziroční nárůst o 5,3 p.b.) a v **Moravskoslezském kraji** (12,1 %, nárůst o 3,6 p.b.).
- **Počet uchazečů** o zaměstnání **se** meziročně **zvýšil** také **ve všech okresech**, (nejvíce v okresech **Praha-západ** a **Prostějov**, **nejnižší** dynamika byla **v okresech s nejvyšší nezaměstnaností** - Most, Karviná, Děčín, Ústí nad Labem, Ostrava a Louny). K 31. 12. 2009 byla **nejvyšší míra nezaměstnanosti v okrese Jeseník - 16,9 %**, naopak **nejnižší** v okrese Praha-východ - 3,4 %.
- Na trhu práce výrazně **poklesla nabídka práce** (pokles zaměstnanosti a volných pracovních míst) a **vzrostla poptávka po práci** (nezaměstnanost). **Důsledky světové finanční a ekonomické krize**, které **se** na trhu práce **začaly projevovat na konci roku 2008 a pokračovaly i v průběhu 2009, se ve 2. pololetí 2009**

**zmírnily** - růst nezaměstnanosti se částečně zpomalil, obvyklý nárůst nezaměstnanosti v závěru roku nebyl tak výrazný jako na konci roku 2008.

## II. Zaměstnanost

### 1. Stav a vývoj zaměstnanosti v roce 2009

Analýza zaměstnanosti (část II.1 až II.3) byla zpracována na základě údajů z Výběrových šetření pracovních sil (VŠPS - ČSÚ)<sup>1</sup>, vypočtených jako průměr celkové zaměstnanosti v národním hospodářství v roce 2009, resp. v roce 2008.

#### Ekonomická aktivita obyvatel ČR ve věku 15 a více let

tab. č. 1

	2008			2009			rozdíl 2009 - 2008			Index 09/08
	celkem	muži	ženy	celkem	muži	ženy	celkem	muži	ženy	
	v tis.			v tis.			v tis.			
<b>Populace 15+ celkem</b>	<b>8943,8</b>	<b>4348,4</b>	<b>4595,3</b>	<b>9009,3</b>	<b>4391,2</b>	<b>4618,2</b>	<b>65,6</b>	<b>42,8</b>	<b>22,8</b>	<b>100,7</b>
z toho: 15 – 64 let	7410,4	3739,4	3671,1	7431,0	3760,2	3670,8	20,6	20,9	-0,3	100,3
<b>Ekonomicky aktivní celkem (zaměstnaní+nezaměstnaní)</b>	<b>5232,3</b>	<b>2965,8</b>	<b>2266,5</b>	<b>5286,5</b>	<b>2999,1</b>	<b>2287,4</b>	<b>54,1</b>	<b>33,3</b>	<b>20,8</b>	<b>101,0</b>
z toho: 15 – 64 let	5162,8	2922,1	2240,7	5208,9	2951,8	2257,1	46,2	29,8	16,4	100,9
<b>Zaměstnaní v NH</b>	<b>5002,5</b>	<b>2863,2</b>	<b>2139,3</b>	<b>4934,3</b>	<b>2823,8</b>	<b>2110,5</b>	<b>-68,2</b>	<b>-39,4</b>	<b>-28,8</b>	<b>98,6</b>
z toho: 15 – 64 let	4933,5	2819,8	2113,7	4857,2	2776,7	2080,6	-76,3	-43,2	-33,1	98,5
55 - 64 let	696,6	434,2	262,4	692,2	423,2	269,1	-4,3	-11,0	6,6	99,4
<b>Nezaměstnaní</b>	<b>229,8</b>	<b>102,6</b>	<b>127,2</b>	<b>352,2</b>	<b>175,4</b>	<b>176,8</b>	<b>122,3</b>	<b>72,7</b>	<b>49,6</b>	<b>153,2</b>
z toho: 15 – 64 let	229,3	102,2	127,0	351,7	175,2	176,6	122,5	72,9	49,5	153,4
55 - 64 let	28,2	15,6	12,5	41,5	24,9	16,6	13,4	9,3	4,0	147,5
<b>Ekonomicky neaktivní</b>	<b>3711,4</b>	<b>1382,6</b>	<b>2328,8</b>	<b>3722,9</b>	<b>1392,1</b>	<b>2330,8</b>	<b>11,4</b>	<b>9,4</b>	<b>2,0</b>	<b>100,3</b>
z toho: 15 – 64 let	2247,7	817,3	1430,4	2222,1	808,4	1413,6	-25,6	-8,9	-16,7	98,9
55 - 64 let	738,4	251,3	487,2	744,3	261,5	482,8	5,9	10,2	-4,3	100,8
řádní starobní důchodci	1935,9	688,4	1247,5	1972,1	709,9	1262,2	36,2	21,5	14,7	101,9
invalidní důchodci	268,8	143,9	124,8	258,2	133,9	124,3	-10,5	-10,0	-0,5	96,1
připravují se v učilišti	124,6	81,3	43,3	134,6	85,6	49,0	10,0	4,3	5,7	108,0
studují na střední škole	394,3	181,5	212,8	375,6	172,8	202,8	-18,7	-8,7	-10,0	95,3
studují na vysoké škole	312,5	150,9	161,5	318,2	142,1	176,2	5,8	-8,8	14,6	101,8
péče o dítě nebo jinou osobu vyžadující péči	349,1	2,7	346,4	346,9	3,5	343,5	-2,1	0,7	-2,9	99,4

Zdroj: ČSÚ – VŠPS

<sup>1</sup> Některé údaje nemusí odpovídat hodnotám obdobných ukazatelů z jiných statistických zdrojů. Např. údaje o ekonomicky neaktivních přesně nekorespondují s údaji podle statistiky MŠMT, resp. MPSV – ČSSZ zejména proto, že žáci, studenti nebo důchodci, kteří v referenčním týdnu splňovali kritérium pro zařazení mezi osoby v zaměstnání nebo nezaměstnané, nejsou vykazováni jako ekonomicky neaktivní (viz Metodické poznámky). Pozn.: odchylky součtu osob v jednotlivých kategoriích celkového počtu souvisejí se zaokrouhlováním hodnot na jedno desetinné místo.



Počet obyvatel nad 15 let se průběžně zvyšuje od roku 2003 a pokračoval i v roce 2009, meziročně vzrostl o 65,6 tis. osob. Ve věkové skupině 15 – 64 let, rozhodující pro zaměstnanost, se však počet obyvatel zvýšil o 20,6 tis. Na nárůst ve věkové skupině 35 - 39 let (o 52,6 tis.) měla stále ještě vliv populační vlna ze 70. let minulého století, silná poválečná vlna ovlivnila početnost věkové skupiny 60 - 64 let (nárůst o 18,9 tis.), nárůst ve věkové skupině 65+ (o 45,0 tis.) souvisí s prodlužujícím se věkem dožití. Pokles počtu obyvatel byl zaznamenán především ve věku 25 - 29 let (o 22,9 tis.) a ve věku 50 - 54 let (o 24,9 tis.).

Zároveň pokračoval **růst počtu ekonomicky aktivních osob (EAO)**, tj. zaměstnaných a nezaměstnaných. **Jejich počet se** v roce 2009 celkově **zvýšil o 54,1 tis. osob** na **5 286,5 tis.**, přičemž **výrazně vzrostl počet nezaměstnaných** (o 122,3 tis.), který v absolutním vyjádření **převýšil pokles zaměstnaných** (o 68,2 tis.). Počet ekonomicky aktivních osob vzrostl v mužské (o 33,3 tis.) i ženské složce populace (o 20,8 tis.). Nižší pokles zaměstnanosti v porovnání s nárůstem nezaměstnanosti lze vysvětlit přechodem z ekonomické neaktivity (studium, popř. péče o dítě nebo jinou osobu vyžadující péči) mezi nezaměstnané. Vliv mohl mít i pokles zaměstnaných cizích státních příslušníků, ačkoliv jsou údaje o této skupině osob z VŠPS vzhledem k charakteru zjišťování k dispozici pouze v omezené míře.

**Počet ekonomicky neaktivních osob vzrostl pouze o 11,4 tis. na 3 722,9 tis. osob** (proti předcházejícím rokům převyšoval nárůst počtu mužů). **Vývoj ovlivnil především nárůst počtu důchodců**, který byl u mužů vyšší (celkem o 36,2 tis., z toho 21,5 tis. mužů). U kategorie „**příprava na povolání**“ došlo v hodnoceném období **po několikaletém nárůstu k celkovému poklesu** v důsledku významného snížení počtu osob v kategorii „**studující na střední škole**“ (o 18,7 tis.). Nárůst počtu „**studujících na vysoké škole**“ byl tentokrát pouze mírný (o 5,8 tis.), zvýšil se pouze počet studujících žen (o 14,6 tis.). **Nárůst** zaznamenala po dlouhé době kategorie **připravujících se v učilišti** (o 10,0 tis.).

V důsledku nárůstu počtu EAO **míra ekonomické aktivity (MEA)**, tj. počet ekonomicky aktivních ve věkové kategorii **15 – 64 let** k počtu osob ve stejné věkové kategorii, **vzrostla v roce 2009** o 0,4 p.b. **na 70,1 %**. Rovněž vzrostla i celková **MEA 15+**, a to o 0,2 p.b. **na 58,7 %**.

Míra ekonomické aktivity mužů 15 – 64 let (78,5 %) převýšila míru ekonomické aktivity žen (61,5 %). Vyšší než 90 % dosahují muži ve věku 25 - 54 let, zatímco ženy pouze ve věkové kategorii 40 - 54 let.

MEA vzrostla ve všech věkových kategoriích, ale s různou intenzitou. Nárůst MEA v nejnižší věkové kategorii souvisí zejména s přechodem osob připravujících se na povolání do ekonomické aktivity, nárůst v kategorii 25 - 39 let souvisí s mírným poklesem počtu neaktivních žen v kategorii péče o dítě, nárůst v nejvyšší věkové kategorii pak s prodlužující se věkovou hranicí pro odchod do důchodu.

### Míra ekonomické aktivity podle věku (v %)

tab. č. 2

věkové skupiny	2008			2009		
	celkem	muži	ženy	celkem	muži	ženy
15 - 64	69,7	78,1	61,0	70,1	78,5	61,5
15 - 24	31,1	35,9	26,1	31,8	37,3	26,1
25 - 39	83,1	95,2	70,4	83,5	95,4	70,7
40 - 54	92,3	94,3	90,3	92,8	94,6	90,8
55 - 64	49,5	64,2	36,1	49,6	63,2	37,2
15+	58,5	68,2	49,3	58,7	68,3	49,5

Zdroj: ČSÚ – VŠPS

Nejvyšší míru ekonomické aktivity měly osoby s vysokoškolským vzděláním, naopak nejnižší MEA vykazovaly osoby se základním vzděláním.

### Míra ekonomické aktivity podle dosaženého vzdělání (v %)

tab. č. 3

dosažené vzdělání	2008			2009		
	celkem	muži	ženy	celkem	muži	ženy
základní vzdělání a bez vzdělání	21,4	25,8	19,0	21,8	26,9	18,9
střední bez maturity	65,8	74,6	53,4	65,3	73,9	53,2
střední s maturitou	65,1	72,5	59,4	64,4	72,5	58,3
vysokoškolské	76,4	81,1	71,0	75,5	80,2	70,1

Zdroj: ČSÚ - VŠPS

**V roce 2009** činil **průměrný počet zaměstnaných** ve všech sférách národního hospodářství **4 934,3 tis. osob**. Počet zaměstnaných představoval **54,8 % obyvatel** ČR starších 15-ti let (meziroční pokles o 1,1 p.b.).

Zaměstnanost ve srovnání s předcházejícím rokem **poklesla** absolutně **o 68,2 tis. osob**, v relativním vyjádření **o 1,4 %**. Zpomalování růstu zaměstnanosti v roce 2008 přešlo **v 1. čtvrtletí 2009** do **výrazného poklesu** (proti 4. čtvrtletí 2008, kdy zaměstnanost dosáhla svého maxima 5 033,4 tis. osob od roku 1993, poklesla o 86,6 tis. osob, tj. 1,7 %), **ve 2. a 3. čtvrtletí** byl mezičtvrtletní **pokles** již **pomalejší** (o 5,5 tis. osob, resp. o 19,6 tis.). **Ve 4. čtvrtletí** byl zaznamenán dokonce **mírný**

**nárůst** (o 5,6 tis. osob). **V meziročním srovnání** měl pokles zaměstnanosti v jednotlivých čtvrtletích rostoucí tendenci (viz příloha č. 1d). Pokles zaměstnanosti postihl především mladší věkové skupiny do 34 let (o 76,6 tis. osob) a věkovou skupinu 50 - 59 let (o 34,0 tis. osob). Počty zaměstnaných vzrostly ve skupině 35 -39 let (o 33,0 tis. osob), 45 - 49 let (o 12,4 tis. osob) a ve věkových kategoriích 60+ (celkově o 9,9 tis. osob).

Vzhledem k poklesu zaměstnanosti v odvětvích s převahou mužů **výrazněji poklesla zaměstnanost mužů** (o 39,4 tis. **na 2823,7 tis. osob**) než zaměstnanost žen<sup>2</sup> (o 28,8 tis. **na 2 110,5 tis. osob**). Vzhledem k nižší zaměstnanosti žen zůstal podíl mužů (57,2 %) i žen (42,8 %) na celkové zaměstnanosti na úrovni minulého roku. Zaměstnanost mužů starších 15-let poklesla na 64,3 % (o 1,5 p.b), pokles zaměstnanosti žen na 45,7 % byl mírnější (o 0,9 p.b.).

### Zaměstnanost a míra zaměstnanosti v jednotlivých krajích ČR

tab. č. 4

	zaměstnanost 15+ (v tis.)			míra zaměstnanosti 15 - 64 (v %)		
	2008	2009	rozdíl 09-08	2008	2009	rozdíl 09-08
<b>Celkem</b>	<b>5002,5</b>	<b>4934,3</b>	<b>-68,2</b>	<b>66,6</b>	<b>65,4</b>	<b>-1,2</b>
Praha	645,6	660,0	14,4	71,5	71,7	0,2
Středočeský kraj	599,4	601,4	2,0	68,9	67,8	-1,0
Jihočeský kraj	314,7	307,4	-7,3	68,9	67,6	-1,4
Plzeňský kraj	280,0	274,8	-5,2	68,9	66,6	-2,3
Karlovarský kraj	148,0	143,9	-4,0	65,7	63,7	-2,0
Ústecký kraj	372,0	365,7	-6,3	61,8	60,7	-1,0
Liberecký kraj	199,7	197,3	-2,5	63,3	62,5	-0,8
Královéhradecký kraj	265,1	254,7	-10,3	67,0	64,3	-2,7
Pardubický kraj	245,1	238,5	-6,6	67,1	65,1	-2,0
kraj Vysočina	247,8	241,1	-6,7	67,3	65,4	-1,9
Jihomoravský kraj	537,0	529,7	-7,3	65,3	64,4	-0,9
Olomoucký kraj	296,0	292,4	-3,5	64,3	64,2	-0,1
Zlínský kraj	283,4	269,8	-13,7	66,9	64,0	-2,9
Moravskoslezský kraj	568,6	557,5	-11,2	63,2	62,1	-1,2

Zdroj: ČSÚ - VŠPS

**Zaměstnanost poklesla ve všech krajích s výjimkou Prahy** (nárůst o 14,4 tis. osob) a **Středočeského kraje** (nárůst o 2,0 tis. osob). Největší pokles byl **ve Zlínském kraji** (o 13,7 tis. osob), **v Moravskoslezském kraji** (11,2 tis.) a **v Královéhradeckém kraji** (o 10,3 tis. osob). Ve Zlínském kraji byl zaznamenán největší pokles ve zpracovatelském průmyslu (o 10,6 tis. osob) a dále ve stavebnictví (o 3,9 tis. osob). V Moravskoslezském kraji poklesl především zpracovatelský

<sup>2</sup> Podrobnější údaje o struktuře zaměstnaných mužů a žen jsou v příloze 2a, 2b a 3c.

průmysl (o 14,4 tis.), dále těžba a dobývání (o 2,8 tis.). V Královéhradeckém kraji zaměstnanost nejvíce klesla ve zpracovatelském průmyslu (o 18,9 tis. osob) a v sekci veřejná správa, povinné sociální zabezpečení (o 3,0 tis. osob). Nárůst zaměstnanosti v Praze se projevil především ve stavebnictví (o 10,1 tis. osob) a v sekci informační a komunikační činnosti (o 5,6 tis. osob). Ve Středočeském kraji i přes pokles ve zpracovatelském průmyslu (o 15,3 tis. osob) celková zaměstnanost vzrostla v důsledku nárůstu v sekcích veřejná správa, povinné sociální zabezpečení (4,5 tis.) a informační a komunikační činnosti (4,4 tis.).

V roce 2009 podle údajů ČSÚ **klesla míra zaměstnanosti** obyvatelstva **ve věku 15 - 64 let** o 1,2 p.b. **na 65,4 %**, **míra zaměstnanosti žen** o 0,9 p.b. **na 56,7 %**, míra zaměstnanosti mužů o 1,6 p.b. **na 73,8 %**. **Míra zaměstnanosti starších** (55 – 64 let) **klesla** o 0,8 p.b. **na 46,8 %**.

Naplnění cílů EU v mírách zaměstnanosti do roku 2010 podle revidované Lisabonské strategie z roku 2005 (celková míra zaměstnanosti osob 15 - 64 let alespoň 70 %, míra zaměstnanosti žen 15 - 64 alespoň 60 %, míra zaměstnanosti starších pracovníků 55 - 64 let alespoň 50 %) celosvětová finanční a ekonomická krize oddálila.

Poslední dostupné údaje o míře zaměstnanosti za členské státy EU jsou uvedeny v části V. Mezinárodní srovnání.

### Míra zaměstnanosti podle věku (v %)

tab. č. 5

věkové skupiny	2008			2009		
	celkem	muži	ženy	celkem	muži	ženy
15 - 64	66,6	75,4	57,6	65,4	73,8	56,7
15 - 24	28,1	32,4	23,5	26,5	31,1	21,7
25 - 39	79,7	92,5	66,0	78,0	90,5	64,7
40 - 54	88,8	91,6	86,0	87,9	90,6	85,2
55 - 64	47,6	61,9	34,4	46,8	59,6	35,0
<b>15+</b>	<b>55,9</b>	<b>65,8</b>	<b>46,6</b>	<b>54,8</b>	<b>64,3</b>	<b>45,7</b>

Zdroj: ČSÚ – VŠPS

Míra zaměstnanosti zaznamenala meziroční **pokles ve všech věkových kategoriích u mužů i žen**. Jedinou výjimkou je **nárůst míry zaměstnanosti žen ve skupině 55 - 64 let**, který souvisel s nárůstem zaměstnanosti žen v této věkové kategorii především z důvodu prodlužujícího se věku pro odchod do důchodu.

Míru zaměstnanosti (vypočtenou jako počet zaměstnaných ve věku 15 - 64

k bydlícím obyvatelům ve věku 15 - 64 let) **vyšší než je průměrná míra zaměstnanosti** za ČR měly v roce 2009 **čtyři kraje** (viz tab. č. 4), nejvyšší byla v Praze (71,7 %), nejnižší MZ byla v Ústeckém kraji (60,7 %).

Velké regionální rozdíly souvisejí s počtem a strukturou pracovních příležitostí v jednotlivých krajích. Rozptýlení regionální míry zaměstnanosti (variační koeficient) regionů NUTS2 se ve sledovaném období zvýšilo na 4,8 (z 4,2 v roce 2008); na úrovni krajů (NUTS3) se zvýšilo na 4,1 (3,9 v roce 2008).

Počet zaměstnaných v kategorii „**s pracovními úvazky na dobu neurčitou nebo jako podnikatel**“ klesl (o 77,6 tis.) **na 4 586,0 tis. osob**. Počet osob pracujících **na dobu určitou** včetně práce dočasné, příležitostní a sezónní a dalších časově omezených smluv vzrostl na **347,2 tis. osob** (o 10,2 tis.).

Počet osob pracujících **na plnou pracovní dobu** ve svém hlavním zaměstnání v roce 2009 **poklesl** (o 96,1 tis.) **na 4 660,9 tis. osob**. Počet osob pracujících **na kratší pracovní dobu** (po poklesu v minulém období) vzrostl **na 273,1 tis. osob** (o 27,8 tis.). Větší nárůst v této kategorii byl zaznamenán u mužů.

#### Počty zaměstnaných ve vybraných skupinách

tab. č. 6

	2008		2009		rozdíl 09 - 08	index 09/08
	v tis.	%	v tis.	%		
<b>Zaměstnaní - celkem</b>	<b>5 002,5</b>	<b>100,0</b>	<b>4 934,3</b>	<b>100,0</b>	<b>-68,2</b>	<b>98,6</b>
z celku						
- mající druhé (další) zaměstnání	88,2	1,8	91,7	1,9	3,5	104,0
- úvazek na dobu neurčitou nebo jako podnikatel	4 663,6	93,2	4 586,0	92,9	-77,6	98,3
- úvazek na dobu určitou	337,0	6,7	347,2	7,0	10,2	103,0
- na plnou pracovní dobu	4 757,0	95,1	4 660,9	94,5	-96,1	98,0
- na kratší pracovní dobu	245,3	4,9	273,1	5,5	27,8	111,3

Zdroj: ČSÚ - VŠPS

Jako **podzaměstnaní** (jimiž jsou podle metodiky ILO všechny osoby, které pracují ve svém hlavním zaměstnání na částečný úvazek nebo méně než 40 hodin týdně, přejí si pracovat vyšší počet hodin než ve stávajících zaměstnáních a jsou schopny vykonávat větší počet hodin) bylo klasifikováno **54,6 tis. osob**, tj. o 16,8 tis. více než v minulém období, vzrostl počet podzaměstnaných mužů (o 8,2 tis. osob) i žen (o 8,6 tis. osob).

Dopad ekonomické situace se odrazil nejen v poklesu celkového počtu pracujících a v nárůstu částečných úvazků v hlavním zaměstnání, ale i v rozsahu odpracované průměrné týdenní pracovní doby v hlavním zaměstnání. Snížení o 1,0

hod, tj. o 2,2 % v týdnu se projevilo u zaměstnanců a o 1,9 hod, tj. o 4,3 % u podnikatelů.

Vyššímu poklesu zaměstnanosti zabránilo používání režimu poskytování náhrady mzdy v nižší částce v souladu s § 209, odst. 3 Zákonníku práce. Jen v organizacích bez odborové organizace, kde zkrácení úvazku povoloval úřad práce, tohoto institutu využilo téměř 135 tis. zaměstnanců, tj. cca 2,6 % pracovní síly.

K poklesu zaměstnanosti **došlo u zaměstnanců pracujících za mzdu (včetně členů produkčních družstev)**, kteří tvořili **nejpočetnější skupinu zaměstnaných** (83,2 %). Jejich počet **se snížil o 88,8 tis. na 4 107,0 tis.**, poklesl počet mužů (o 47,0 tis. na 2 236,9 tis.) i počet žen (o 42,0 tis. na 1 870,0 tis.). K poklesu v této kategorii došlo po několika letech průběžného růstu.

**Zaměstnanost však vzrostla** ve skupině **podnikatelů (včetně pomáhajících rodinných příslušníků) na 827,3 tis. osob** (o 20,8 tis.). Na tomto nárůstu se podílely více ženy (o 13,3 tis.) než muži (o 7,5 tis. osob).

#### Počty zaměstnaných podle postavení v hlavním zaměstnání

tab. č. 7

	2008		2009		rozdíl 09 - 08	index 09/08
	v tis.	%	v tis.	%		
<b>Celkem</b>	<b>5 002,5</b>	<b>100,0</b>	<b>4 934,3</b>	<b>100,0</b>	<b>-68,2</b>	<b>98,6</b>
z toho:						
Zaměstnanci	4 183,7	83,6	4 096,6	83,0	-87,1	97,9
Členové produkčních družstev	12,1	0,2	10,4	0,2	-1,7	86,0
Podnikatelé bez zaměstnanců	596,3	11,9	614,2	12,4	17,9	103,0
Podnikatelé se zaměstnanci	178,7	3,6	183,6	3,7	4,9	102,7
Pomáhající rodinní příslušníci	31,5	0,6	29,5	0,6	-2,0	93,7

Zdroj: ČSÚ – VŠPS

V podnikatelské složce nejvíce vzrostly (o 17,9 tis. osob) počty **podnikatelů bez zaměstnanců na 614,2 tis.**, nárůst byl zaznamenán u mužů (o 4,4 tis. osob) i u žen (o 13,5 tis. osob). **Kategorie podnikatelů se zaměstnanci vzrostla na 183,6 tis. osob** (o 4,9 tis.). Kategorie **pomáhajících rodinných příslušníků poklesla** rovnoměrně u mužů i u žen celkově **na 29,5 tis. osob** (o 2,0 tis.).

**Podíl podnikatelů včetně pomáhajících rodinných příslušníků** tak meziročně vzrostl z 16,1 % na **16,8 %** celkové zaměstnanosti.

**Pokles počtu zaměstnanců** (včetně členů produkčních družstev a položky nezjištěno) byl zaznamenán v 11 krajích, nejvyšší v Moravskoslezském, Jihomoravském, Královéhradeckém a Olomouckém kraji. V Praze, Středočeském



a Karlovarském kraji **počet zaměstnanců** včetně členů produkčních družstev **mírně vzrostl**.

**Nárůst počtu podnikatelů** (se zaměstnanci i bez zaměstnanců) **a pomáhajících rodinných příslušníků** zaznamenalo **9 krajů** ČR, nejvíce v Praze a v Olomouckém kraji. Nejvyšší pokles zaznamenal Zlínský, Jihočeský a Karlovarský kraj.

**Přírůstek (úbytek) počtu osob v hlavním zaměstnání podle postavení v zaměstnání v krajském členění**

tab. č. 8

kraj	zaměstnanci (vč. členů prod. družstev)				podnikatelé (vč. pom. rod. příslušníků)			
	2008	2009	rozdíl 09 - 08	index 09/08	2008	2009	rozdíl 09-08	index 09/08
<b>Celkem</b>	<b>4 195,9</b>	<b>4 107,0</b>	<b>-88,9</b>	<b>97,9</b>	<b>806,5</b>	<b>827,3</b>	<b>20,8</b>	<b>102,6</b>
Praha	509,7	513,6	3,9	100,8	135,9	146,4	10,5	107,7
Středočeský	482,0	485,8	3,8	100,8	117,4	115,6	-1,8	98,4
Jihočeský	266,4	263,9	-2,5	99,0	48,3	43,5	-4,7	90,2
Plzeňský	238,7	231,8	-6,9	97,1	41,3	43,0	1,7	104,2
Karlovarský	122,2	122,6	0,4	100,3	25,7	21,3	-4,4	82,7
Ústecký	322,8	316,3	-6,5	98,0	49,1	49,4	0,3	100,7
Liberecký	166,4	163,1	-3,2	98,1	33,4	34,1	0,7	102,2
Královehradecký	222,3	208,8	-13,6	93,9	42,7	46,0	3,3	107,6
Pardubický	210,2	204,6	-5,6	97,3	34,9	33,9	-1,0	97,3
Vysočina	213,3	206,3	-7,0	96,7	34,5	34,8	0,2	100,7
Jihomoravský	452,8	439,1	-13,7	97,0	84,3	90,6	6,3	107,5
Olomoucký	256,2	242,5	-13,6	94,7	39,8	49,9	10,1	125,3
Zlínský	233,9	225,2	-8,6	96,3	49,5	44,5	-5,0	89,8
Moravskoslezský	499,0	483,2	-15,8	96,8	69,6	74,3	4,6	106,7

Zdroj: ČSÚ – VŠPS

**Nejvyšší podíl zaměstnanců** (včetně členů produkčních družstev) na celkové zaměstnanosti byl **v Moravskoslezském kraji (86,7 %)**, **nejvyšší podíl podnikatelů** (včetně pomáhajících rodinných příslušníků) **byl v Praze (22,2 %)**.

Souběžně s hlavním zaměstnáním pracovalo **v druhém (dalším) zaměstnání celkem 91,7 tis. osob**. Četnost této kategorie se zvýšila o 3,5 tis. osob (počet mužů o 0,8 tis., počet žen o 2,8 tis.).

**Ekonomické postavení osob v druhém zaměstnání je odlišné** od struktury v hlavním zaměstnání. **Převažovali sice podnikatelé** (včetně pomáhajících rodinných příslušníků), ale jejich počet se **snížil na 50,4 tis. osob** a podíl **poklesl na 55,0 %**. V důsledku krize pravděpodobně někteří podnikání ukončili, popř. se stalo

jejich hlavním zaměstnáním. **Počet zaměstnanců** včetně členů produkčních družstev **vzrostl na 41,3 tis. osob** a **podíl na 45,0 %**.

## 2. Struktura zaměstnanosti v sektorech, odvětvích a podle zaměstnání

Zaměstnanost **v primárním sektoru** klesá dlouhodobě, v roce 2009 se meziročně **snížila** (o 5,0 tis.) **na 153,8 tis. osob**. **Podíl** tohoto sektoru na celkové zaměstnanosti **poklesl na 3,1 %**.

**V sekundárním sektoru** (průmysl včetně stavebnictví) **zaměstnanost meziročně poklesla** (o 124,1 tis.) **na 1 903,1 tis. osob**. **Podíl** tohoto sektoru **se snížil o 1,9 p.b. na 38,6 %**.

### Sektorová struktura zaměstnanosti

tab. č. 9

	2008		2009		rozdíl 09 - 08	index 09/08
	v tis.	%	v tis.	%		
Celkem	5 002,5	100,0	4 934,3	100,0	-68,2	98,6
I. sektor	158,8	3,2	153,8	3,1	-5,0	96,9
II. sektor	2 027,2	40,5	1 903,1	38,6	-124,1	93,9
v tom: průmysl	1 546,4	30,9	1 406,4	28,5	-140,1	90,9
stavebnictví	480,8	9,6	496,7	10,1	15,9	103,3
III. sektor *)	2 816,5	56,3	2 877,4	58,3	60,9	102,2

Zdroj: ČSÚ – VŠPS

\*) vč. nezjištěné sektorové příslušnosti

Na celkovém poklesu zaměstnanosti v sekundárním sektoru se podílel průmysl, který **zaznamenal** meziroční **pokles** (o 140,1 tis.) **na 1 406,4 tis. osob**. **Podíl průmyslu** na celkové zaměstnanosti **se snížil na 28,5 %**.

Ke snížení zaměstnanosti v odvětví průmyslu přispěl především **zpracovatelský průmysl** – pokles **o 135,8 tis. osob** (jednalo se zejména o výrobu kovových konstrukcí a kovodělných výrobků, výrobu strojů a zařízení, výrobu textilií, opravy a instalace strojů a zařízení, výrobu základních kovů, hutní zpracování kovů, slévárenství a o výrobu motorových vozidel). Zaměstnanost mírně stoupla ve výrobě chemických látek a chemických přípravků, papíru a výrobků z papíru a potravinářských výrobků.

Pokles zaměstnanosti ve zpracovatelském průmyslu se projevil jak v kategorii zaměstnanců (o 128,2 tis. osob), tak podnikatelů bez zaměstnanců (o 6,8 tis. osob) i se zaměstnanci (o 0,4 tis. osob).



Z regionálního hlediska byl **největší pokles** zaměstnanosti **ve zpracovatelském průmyslu** zaznamenán v kraji **Jihomoravském, Královéhradeckém, Středočeském a Moravskoslezském**, **nárůst** byl **pouze v Praze**.

**Stavebnictví** zaznamenalo ve sledovaném období **nárůst zaměstnanosti** (o 15,9 tis.) **na 496,7 tis. osob**. Největší nárůst byl zaznamenán v Praze. **Podíl stavebnictví** na celkové zaměstnanosti **vzrostl na 10,1 %**.

**Podíl sekundárního sektoru** je v **ČR** stále vysoký, i přes jeho pokles nadále **dosahuje nejvyšší hodnoty ze všech států EU** (viz část V. Mezinárodní srovnání).

Pokles celkové zaměstnanosti zmírňoval **nárůst** počtu zaměstnaných **v terciárním sektoru** (o 60,9 tis.) **na 2 877,4 tis. osob**. **Podíl terciárního sektoru** na celkové zaměstnanosti **vzrostl o 2 p.b. na 58,3 %**. Nárůst zaměstnanosti v tomto sektoru je dlouhodobý.

**K nárůstu zaměstnanosti** v terciárním sektoru významnou měrou přispěla **sekce velkoobchod, maloobchod, opravy a údržba motorových vozidel** (a to ve **skupině maloobchod**), zejména v Libereckém kraji. Další významné zvýšení zaměstnanosti bylo **v sekci informační a komunikační činnosti**, a to především v Praze a ve Středočeském kraji. V této sekci vzrostly jak počty zaměstnanců, tak i podnikatelů bez zaměstnanců. Největší **pokles** zaměstnanosti byl zaznamenán v sekci **administrativní a podpůrné činnosti** (nejvíce v Praze), peněžnictví a pojišťovnictví (v Ústeckém kraji).

**Nejvyšší** absolutní **nárůst** zaměstnanosti v terciárním sektoru byl zaznamenán **v Jihomoravském a Středočeském kraji**, největší pokles pak v Ústeckém a Pardubickém kraji.

Z pohledu krajů je sektorová struktura různá (viz příloha 1b). Nejvyšší podíl primárního sektoru měl kraj Vysočina (9,4 %), naopak zanedbatelný byl v Praze (0,2 %). V Praze byl i nejnižší podíl sekundárního sektoru (19,4 %) a naopak nejvyšší podíl sektoru terciárního (80,4 %). Sekundární sektor byl nejvíce zastoupen v Libereckém kraji (51,6 %). Zastoupení terciárního sektoru nižší než 50 % měl pouze Liberecký, Pardubický a Zlínský kraj a kraj Vysočina.

Podle **vykonávaného zaměstnání** (klasifikace zaměstnání KZAM) bylo nejvíce (23,8 %) osob zařazeno **ve třídě 3** – techničtí, zdravotničtí, pedagogičtí pracovníci a pracovníci v příbuzných oborech. V této třídě byl zaznamenán i **nejvyšší** meziroční **nárůst zaměstnanosti (o 41,4 tis. osob)**. Pracovalo zde

**nejvíce žen** (29,6 %). **Nejvíce mužů** bylo zařazeno **ve třídě 7** - řemeslníci a kvalifikovaní výrobci, zpracovatelé, opraváři, kromě obsluhy strojů a zařízení (27,7 %). V této druhé nejpočetnější třídě byl naopak zaznamenán **nejvyšší meziroční pokles (64,5 tis. osob)**. Velmi výrazný pokles zaměstnanosti (o 12,2 %) byl zaznamenán také ve třídě 1 - zákonodárci, vedoucí a řídicí pracovníci.

### Struktura zaměstnanosti podle klasifikace zaměstnání (KZAM)

tab. č. 10

	2008		2009		rozdíl 09-08 v tis.	index 09/08 v %	
	v tis.	%	v tis.	%			
<b>Celkem</b>	<b>5 002,5</b>	<b>100,0</b>	<b>4 934,3</b>	<b>100,0</b>	<b>-68,2</b>	<b>98,6</b>	
z toho:							
0	Příslušníci armády	16,1	0,3	14,5	0,3	-1,6	90,3
1	Zákonodárci, vedoucí a řídicí pracovníci	333,6	6,7	292,9	5,9	-40,7	87,8
2	Vědečtí a odborní duševní pracovníci	556,6	11,1	582,4	11,8	25,8	104,6
3	Techničtí, zdravotničtí a pedagogičtí pracovníci (vč. příbuzných oborů)	1 134,9	22,7	1 176,3	23,8	41,4	103,6
4	Nižší administrativní pracovníci (úředníci)	353,2	7,1	362,7	7,4	9,5	102,7
5	Provozní pracovníci ve službách a obchodě	578,9	11,6	587,4	11,9	8,5	101,5
6	Kvalifikovaní dělníci v zemědělství a lesnictví (vč. příbuzných oborů)	68,3	1,4	62,6	1,3	-5,7	91,6
7	Řemeslníci a kvalifikovaní výrobci, zpracovatelé, opraváři	934,9	18,7	870,4	17,6	-64,5	93,1
8	Obsluha strojů a zařízení	676,7	13,5	657,2	13,3	-19,5	97,1
9	Pomocní a nekvalifikovaní pracovníci	348,6	7,0	327,2	6,6	-21,3	93,9

Zdroj: ČSÚ – VŠPS

### 3. Vzdělanostní struktura zaměstnanosti

Z hlediska vzdělání se zvýšila zaměstnanost pouze osob **s vysokoškolským vzděláním (o 55,8 tis.)**, u ostatních stupňů vzdělání se počet zaměstnaných **snížil**, nejvíce absolutně i relativně **u osob se středním vzděláním bez maturity**.

Ke zvýšením zaměstnanosti osob s vysokoškolským vzděláním došlo ve všech věkových kategoriích, především v těch vyšších, u osob starších 65 let o 4,5 tis. U této věkové skupiny se zvýšil také počet zaměstnaných se středním vzděláním s maturitou (o 5,1 tis.). Osoby s vyšším vzděláním zůstávají na svých pracovních pozicích do vyššího věku, neodcházejí tak rychle do pracovní neaktivity.

Vývoj u osob se středním vzděláním souvisel s poklesem zaměstnanosti ve zpracovatelském průmyslu a poklesem zaměstnanosti v profesích vyžadujících základní a středoškolské vzdělání (především třídy 7 až 9 KZAM).

### Vzdělanostní struktura zaměstnaných

tab. č. 11

Zaměstnaní v NH (15 a více let)	2008		2009		rozdíl 09-08	index 09/08
	v tis.	v %	v tis.	v %	v tis.	v %
<b>Celkem</b>	<b>5002,5</b>	<b>100,0</b>	<b>4934,3</b>	<b>100,0</b>	<b>-68,2</b>	<b>98,6</b>
z toho:						
základní	289,5	5,8	260,9	5,3	-28,5	90,1
střední bez maturity	2011,7	40,2	1949,9	39,5	-61,8	96,9
střední s maturitou	1911,2	38,2	1877,4	38,0	-33,8	98,2
vysokoškolské	789,4	15,8	845,2	17,1	55,8	107,1

Zdroj: ČSÚ – VŠPS

#### 4. Zaměstnanost cizinců

V důsledku omezování pracovních míst zejména v průmyslu se v průběhu roku průběžně snižoval počet registrovaných zahraničních zaměstnanců. K 31. 12. 2009 bylo v ČR legálně **zaměstnáno** (v postavení zaměstnanců) celkem **230,7 tis. cizích státních příslušníků**, z toho **na základě platného povolení k zaměstnávání 73,7 tis. cizinců**, dále **17,7 tis. cizinců bez povinnosti pracovního povolení** a **139,3 tis. občanů EU**<sup>3</sup>. Celkové počty cizích státních příslušníků v postavení zaměstnanců se začaly snižovat od listopadu 2008, meziročně od dubna 2009. **Celkový roční úbytek činil 53,8 tis. osob**, z toho bylo 37,8 tis. mužů (73,3 %). Nejvíce se snížil počet osob s platným povolením, a to o 55,3 tis., počet občanů EU včetně rodinných příslušníků se snížil o 1,8 tis., počty cizinců bez povinnosti pracovního povolení vzrostly o 3,2 tis. osob.

V počtu cizích státních příslušníků v postavení zaměstnanců i přes jejich výraznější pokles stále převládají muži (65,8 %).

Z hlediska státní příslušnosti bylo v ČR zaměstnáno **nejvíce občanů Slovenské republiky** (98,2 tis.), **Ukrajiny** (57,5 tis.) a dále **Polska** (20,3 tis.).

<sup>3</sup> Zaměstnávání zaměstnanců ze zahraničí se řídí zákonem 435/2004 Sb., o zaměstnanosti v platném znění (občané EU/EHP a Švýcarska – dále jen EU). Od 1.1.2009 nabyt účinnosti zákon č. 382/2008 Sb., kterým byl novelizován zákon č. 435/2004 Sb., o zaměstnanosti, ve znění pozdějších předpisů. Do zákona o zaměstnanosti byl zaveden institut tzv. „zelených karet“ (povolení k dlouhodobému pobytu za účelem zaměstnání), který rozšiřuje způsoby přístupu cizinců na český trh práce. Ke konci prosince 2009 bylo v tomto režimu na území ČR zaměstnáno celkem 51 osob.

Největší meziroční **pokles** byl registrován u občanů **Ukrajiny** (23,6 tis.), **Vietnamu** (12,6 tis.) a **Mongolska** (8,8 tis.). **Podíl občanů EU** se vzhledem k výraznému úbytku zaměstnanců s pracovním povolením zvýšil na **60,4 %** všech legálně zaměstnaných cizích státních příslušníků (příloha č. 3b, příloha č. 4).

Nejvyšší **úbytek** zahraniční zaměstnanosti se projevil zejména ve **zpracovatelském průmyslu** (o 35,2 tis. osob), kde přesto bylo stále **zaměstnáno nejvíce cizích státních příslušníků** (29,3 %), a ve stavebnictví (o 22,3 tis. osob), tj. odvětvích s převahou zaměstnaných mužů. Podíl žen je výrazně vyšší v odvětví zdravotní a sociální péče (70,0 %), ubytování, stravování, pohostinství a ve veřejné správě (shodně 52,4 %). Tyto sekce patřily k těm, kde zaměstnanost cizích státních příslušníků mírně vzrostla, resp. zůstala na úrovni roku 2008.

Zaměstnávání cizích státních příslušníků převažovalo v manuálních profesích. Podle klasifikace zaměstnání (KZAM) byla **nejpočetněji zastoupena** 9. třída - **pomocní a nekvalifikovaní pracovníci** (31,6 %), 7. třída - **řemeslníci a kvalifikovaní výrobci, zpracovatelé, opraváři** (21,1 %), 8. třída - obsluha strojů a zařízení (15,1 %). Nejvyšší meziroční **pokles** byl zaznamenán ve třídách s vysokým zastoupením mužů, v 9. třídě (o 22,0 tis.) a v 7. třídě (o 20,0 tis.). K **nárůstu** došlo mj. ve 2. třídě - vědečtí a odborní duševní pracovníci a v 5. třídě - provozní pracovníci ve službách a obchodě (o 1,4 tis., resp. o 1,1 tis. osob). Ženy měly nadpoloviční zastoupení ve 4. a 5. třídě KZAM (nižší administrativní pracovníci, resp. provozní pracovníci ve službách a obchodech).

Nejvíce zaměstnaných cizích státních příslušníků bylo **ve věkové skupině 25 - 39 let** (52,1 %) a ve skupině 40 - 54 let (27,5 %). K absolutnímu poklesu došlo ve všech věkových kategoriích produktivního věku, nejvyšší byl ve věkových kategoriích 25 - 29 let (o 21,7 tis. osob) a 20 - 24 let (o 19,2 tis. osob). Věková struktura žen a mužů je téměř stejná.

V ČR pracují **cizí státní příslušníci** rovněž **jako podnikatelé** na základě živnostenského oprávnění (jehož vydávání je v kompetenci MPO). Ke konci roku činil jejich počet **87,8 tis. osob**, jejich **nárůst** byl vyšší (**10,6 tis.**) než v roce 2008 (8,4 tis.). Někteří tímto způsobem řešili ztrátu zaměstnání.

Zaměstnanost cizích státních příslušníků na českém trhu práce se po dlouhém období nárůstu snížila. V meziročním porovnání **klesl** jejich **celkový počet** na 318,5 tis. osob (o 43,2 tis.), jejich **podíl na pracovní síle** poklesl (o 0,9 p.b.) na **5,6 %** a podíl **na zaměstnanosti** (o 0,8 p.b.) na **6,4 %**.

**Evidence zaměstnávání občanů České republiky** ve státech Evropské unie není k dispozici, občané ČR nemají povinnost oznamovat svůj odjezd do ciziny.

## 5. Insolvence

Podle zákona č. 118/2000 Sb., o ochraně zaměstnanců při platební neschopnosti zaměstnavatele a o změně některých zákonů, ve znění pozdějších předpisů, který nabyl účinnosti dnem 1. července 2000, mají zaměstnanci v rozsahu a za podmínek stanovených tímto zákonem právo na uspokojení splatných mzdových nároků nevyplacených jim jejich zaměstnavatelem, který je v platební neschopnosti. Tyto splatné mzdové nároky jsou těmto zaměstnancům vypláceny prostřednictvím úřadů práce.

Počet případů insolvence se z důvodů hospodářské krize zvýšil. **V roce 2009** vyřídily úřady práce **žádosti 19 451 zaměstnanců 750 zaměstnavatelů oproti 5 055 vyřízeným žádostem 386 zaměstnavatelů** v roce 2008. Zatímco počet zaměstnavatelů vzrostl na necelý dvojnásobek (o 94,3 %), počet vyřízených žádostí zaměstnanců byl téměř čtyřnásobný (nárůst o 284,8 %).

**Zvýšila se i průměrná výše** mzdových nároků vyplacených jednomu žadateli. V roce 2009 představovala **33 952 Kč, tj. o 11 058 Kč** (tj. 48,3 %) **více** než v roce 2008 (22 894 Kč). Celková průměrná částka připadající na jednu žádost (včetně odvodů na sociální a zdravotní pojištění a srážky daně za zaměstnance) se meziročně zvýšila z 29 739 Kč na 43 393 Kč.

**Ze státního rozpočtu bylo** v roce 2009 **vyplaceno** žadatelům za jejich zaměstnavatele celkem **844 033 tis. Kč**. Proti stejnému období předchozího roku (150 330 tis. Kč) to představuje **nárůst o 693 703 tis. Kč, tj. téměř 6-násobně**.

**Původní rozpočet** MPSV na insolvenční v roce 2009, který byl několikrát navýšen, představoval jen 26 % (220 mil. Kč) z vyplacené částky.

Nárůst čerpání finančních prostředků zejména ve 2. pololetí 2009 (v 1. pololetí se na tento účel vyčerpalo 227 398 tis. Kč) souvisí kromě dopadů krize i s novelou zákona č. 118/2000 Sb., přijatou zákonem č. 217/2009 Sb. S účinností od 20. 7. 2009 došlo k úpravě rozhodného období, které namísto 6 měsíců zahrnuje po účinnosti novely 7 měsíců (zaměstnanci mohou uplatnit mzdové nároky za měsíc, ve kterém byl podán insolvenční návrh nebo bylo vyhlášeno moratorium před zahájením insolvenčního řízení, za 3 kalendářní měsíce předcházející tomuto měsíci

a 3 kalendářní měsíce následující po tomto měsíci). Součástí přiznávaných mzdových nároků je častěji i odstupné jako součást mzdy za příslušný měsíc a mzdové nároky jsou tak častěji uspokojovány v maximální výši (pro období od 1. 5. 2009 do 30. 4. 2010 platí maximální měsíční částka 35 313 Kč) a jsou vyšší než v minulých letech.

Z celkového **počtu vyřízených žádostí** v roce 2009 připadlo **nejvíce** na **ÚP hl. m. Praha 2 292**, Českou Lípu 1 799, Karlovy Vary 1551, Havlíčkův Brod 1 393, Plzeň 869 a Brno-město 756. **Nejvyšší objem finančních prostředků** vyplatily v hodnoceném období **ÚP hl. m. Praha 103 915 tis. Kč**, Havlíčkův Brod 92 455 tis. Kč, Karlovy Vary 81 017 tis. Kč, Česká Lípa 80 448 tis. Kč, Praha-východ 33 904 tis. Kč, Hodonín 33 462 tis. Kč a Nymburk 31 778 tis. Kč.

Celkově bylo za dobu účinnosti tohoto zákona žadatelům za jejich zaměstnavatele vyplaceno cca 2 339,8 mil. Kč. V §12 - §14 citovaného zákona jsou upraveny pohledávky státu uplatňované prostřednictvím úřadů práce u zaměstnavatelů v rámci insolvenčního řízení. **Do státního rozpočtu bylo z tohoto titulu** od roku 2002 postupně **vráceno celkem 242,3 mil. Kč**, tj. 10,4 % z celkových prostředků vyplacených úřady práce za zaměstnavatele.

### III. Nezaměstnanost

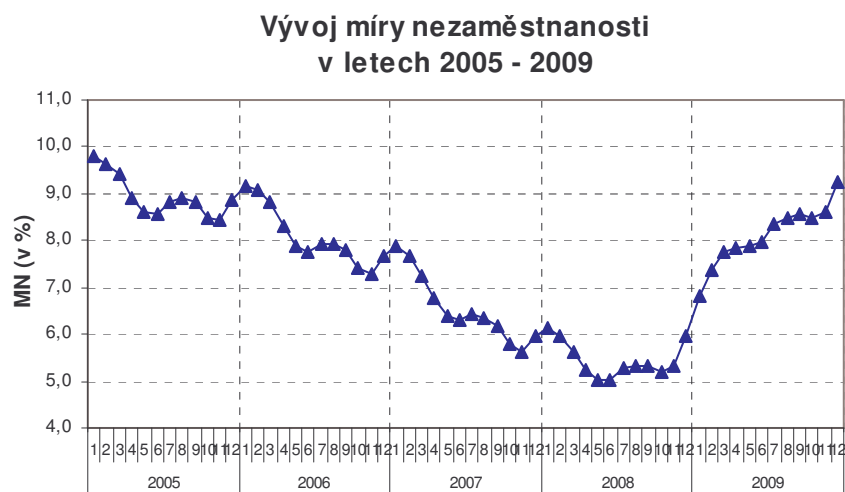
#### 1. Vývoj nezaměstnanosti v roce 2009

Situace na trhu práce byla v roce 2009 ovlivněna světovou hospodářskou krizí, která se začala projevovat na trhu práce v ČR koncem roku 2008. V důsledku nedostatku zakázek propouštěli nejdřív zaměstnavatelé v automobilovém průmyslu i jejich subdodavatelé a podnikatelské subjekty ze sklářského průmyslu, později i zaměstnavatelé z dalších odvětví, především ze zpracovatelského průmyslu.

**Míra nezaměstnanosti (MN) a počty uchazečů o zaměstnání** v evidenci ÚP oproti minulým letům **rostly po celý rok 2009** (s výjimkou minimálního poklesu v říjnu). Důsledky krize nezmírnily ani obvyklé pozitivní vlivy v jarních a podzimních měsících.

K **31. 12. 2009** vzrostla míra nezaměstnanosti na **9,2 %** (meziročně o 3,2 p.b.). **Průměrná míra nezaměstnanosti za rok 2009 se zvýšila na 8,0 %**, což je oproti předchozímu roku (5,4 %) výrazně vyšší hodnota.

graf č. 1



**Ke konci roku 2009** bylo v evidenci ÚP **539,1 tis. uchazečů o zaměstnání** (meziroční nárůst o 186,9 tis.). **Průměrný počet** uchazečů o zaměstnání **v roce 2009 vzrostl** (o 141,0 tis.) **na 465,6 tis.** (viz graf č. 2 a tabulka č. 12).

**Průměrný podíl dosažitelných** na celkovém počtu uchazečů o zaměstnání meziročně vzrostl z 93,7 % na **97,3 %**. Podíl nedosažitelných klesl zejména poklesem počtu práce neschopných, kteří tvoří jejich největší část. Počet uchazečů



v rekvalifikaci, druhé nejpočetnější skupiny, se výrazněji nezměnil (definice ne/dosažitelných viz Metodické poznámky).

### Uchazeči o zaměstnání, volná místa a míra registrované nezaměstnanosti

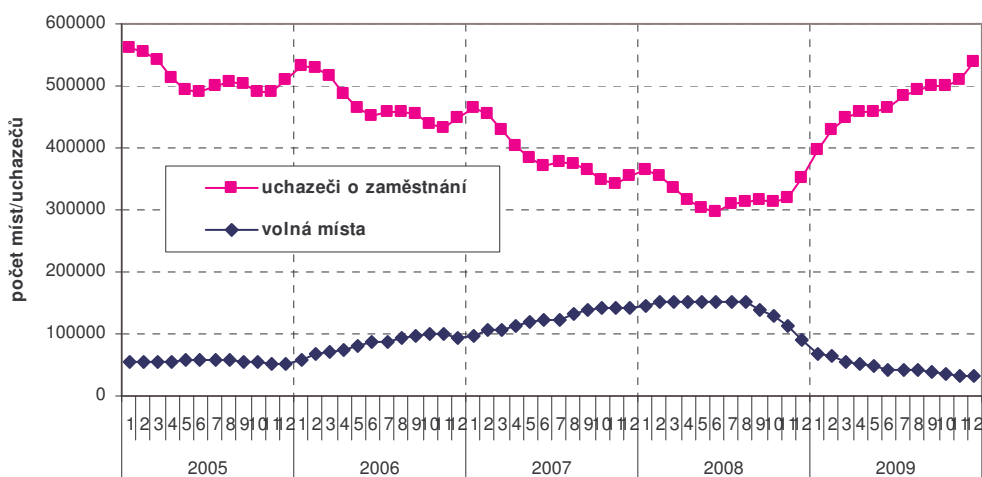
tab. č. 12

	rok 2008 průměr	2009					rok 2009 průměr
		31.12.	31.3.	30.6.	30.9.	31.12.	
<b>Uchazeči o zaměstnání (v tis.)</b>	<b>324,6</b>	<b>352,3</b>	<b>448,9</b>	<b>463,6</b>	<b>500,8</b>	<b>539,1</b>	<b>465,6</b>
z toho - ženy	177,3	183,6	217,0	231,8	253,3	258,1	231,8
- muži	147,2	168,6	231,9	231,8	247,5	281,0	233,7
- ženy (v %)	54,6	52,1	48,3	50,0	50,6	47,9	49,8
- muži (v %)	45,4	47,9	51,7	50,0	49,4	52,1	50,2
<b>- dosažitelní</b>	<b>304,3</b>	<b>335,0</b>	<b>437,0</b>	<b>452,8</b>	<b>487,8</b>	<b>527,7</b>	<b>453,1</b>
- ženy	165,1	173,6	210,0	225,6	245,4	251,4	224,5
- muži	139,3	161,5	227,0	227,2	242,4	276,3	228,6
<b>Pobírající Pvn (v tis.)</b>	<b>109,4</b>	<b>138,5</b>	<b>203,1</b>	<b>191,7</b>	<b>177,9</b>	<b>189,5</b>	<b>188,1</b>
z toho - ženy	58,5	69,1	91,8	93,0	89,4	85,0	90,3
- muži	50,9	69,4	111,3	98,8	88,5	104,5	97,8
<b>Pobírající Pvn na celkovém počtu uchazečů (v %)</b>	<b>33,7</b>	<b>39,3</b>	<b>45,3</b>	<b>41,4</b>	<b>35,5</b>	<b>35,1</b>	<b>40,4</b>
- ženy (v %)	33,0	37,6	42,3	40,1	35,3	32,9	39,0
- muži (v %)	34,5	41,2	48,0	42,6	35,8	37,2	41,8
<b>Průměrná výše Pvn (v Kč)</b>	<b>5 309</b>	<b>5 468</b>	<b>5 739</b>	<b>6 015</b>	<b>5 915</b>	<b>5 745</b>	<b>5 851</b>
z toho - ženy	4 766	4 932	5 120	5 226	5 132	5 053	5 135
- muži	5 920	6 002	6 250	6 758	6 706	6 308	6 490
<b>Volná pracovní místa (v tis.)</b>	<b>141,8</b>	<b>91,2</b>	<b>55,4</b>	<b>43,4</b>	<b>38,8</b>	<b>30,9</b>	<b>48,6</b>
<b>Počet uchazečů na 1 VPM</b>	<b>2,3</b>	<b>3,9</b>	<b>8,1</b>	<b>10,7</b>	<b>12,9</b>	<b>17,4</b>	<b>9,6</b>
<b>Míra nezaměstnanosti (v %)</b>	<b>5,4</b>	<b>6,0</b>	<b>7,7</b>	<b>8,0</b>	<b>8,6</b>	<b>9,2</b>	<b>8,0</b>
z toho - ženy	6,9	7,2	8,7	9,3	10,1	10,3	9,3
- muži	4,4	5,0	7,0	7,0	7,4	8,4	7,0

Pozn.: drobné odchylky součtu osob v jednotlivých kategoriích od uvedeného celkového počtu souvisí se zaokrouhlením hodnot na jedno desetinné místo

graf č. 2

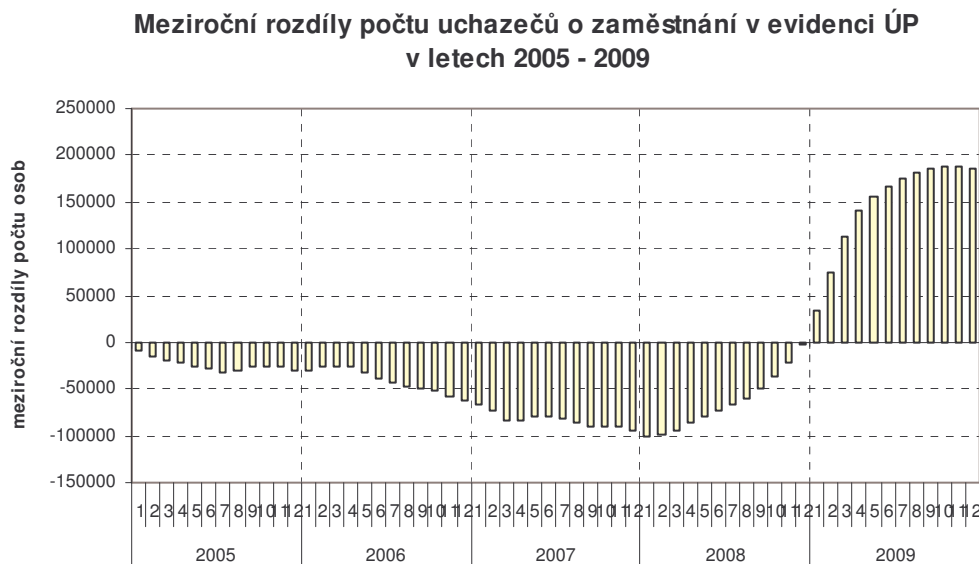
### Uchazeči o zaměstnání a volná pracovní místa v letech 2005 - 2009





Příchodem vyššího počtu nových uchazečů do evidence ÚP výrazně vzrostl počet uchazečů o zaměstnání s nárokem na podporu v nezaměstnanosti (PvN). Nejvyšší nárůst byl zaznamenán zejména v prvním pololetí, postupný pokles v dalších měsících souvisel se zmírněním propouštění a u mnoha uchazečů o zaměstnání s ukončením podpůrní doby.

graf č. 3

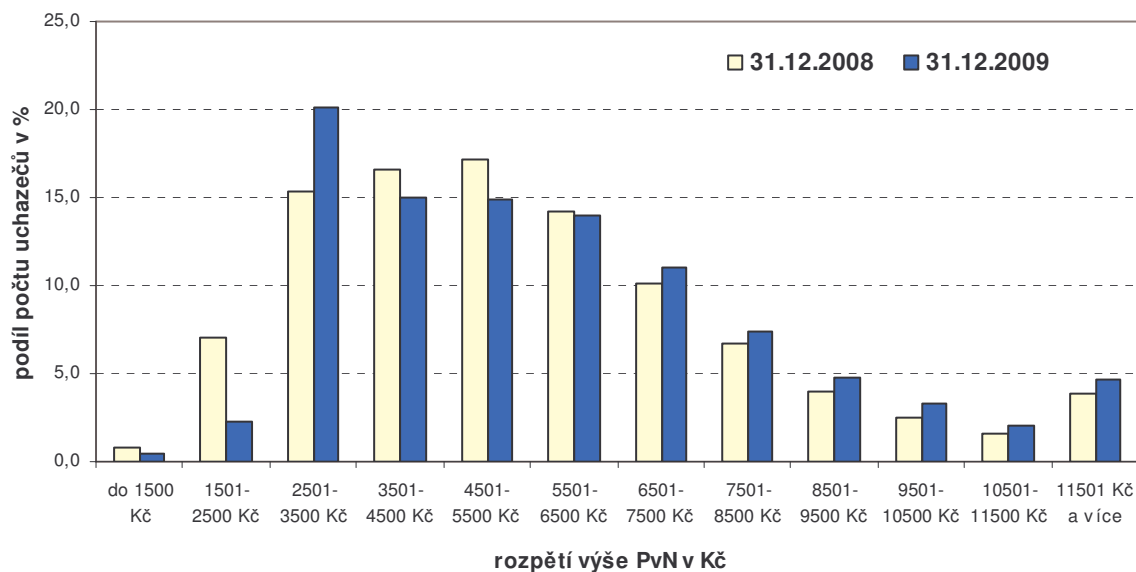


**K 31. 12. 2009** pobíralo podporu v nezaměstnanosti **189,5 tis. uchazečů** o zaměstnání (tj. 35,1 % uchazečů o zaměstnání). **Průměrný počet nezaměstnaných s nárokem na PvN v roce 2009 se zvýšil** oproti předchozímu roku o 78,7 tis. **na 188,1 tis.**, tj. 40,4 % uchazečů v evidenci ÚP. Vysoké počty uchazečů o zaměstnání a vyšší průměrná podpora v nezaměstnanosti měly za následek zvýšenou potřebu a čerpání prostředků ze státního rozpočtu na pasivní politiku zaměstnanosti (viz část IV. 2 Výdaje na politiku zaměstnanosti).

**Průměrná výše podpory v nezaměstnanosti (PvN) meziročně vzrostla o 542 Kč na 5 851 Kč. Průměrná výše byla u žen (5 135 Kč) výrazně nižší než u mužů (6 490 Kč),** což je dáno především rozdíly v úrovni výdělků mužů a žen.

**Maximální podporu ve výši 0,58 násobku průměrné mzdy** (v národním hospodářství za 1. - 3. čtvrtletí kalendářního roku předcházejícího kalendářnímu roku, ve kterém byla podána žádost o podporu v nezaměstnanosti) pobíralo v prosinci 2009 více uchazečů (5,2 tis.) než před rokem (4,2 tis.). **Jejich podíl na celkovém počtu uchazečů pobírajících podporu v nezaměstnanosti však mírně klesl z 3,1 % v prosinci 2008 na 2,7 % v prosinci 2009.**

### Podíly počtu uchazečů o zaměstnání podle výše podpory v nezaměstnanosti



Podprůměrnou podporu v nezaměstnanosti pobíralo k 31. 12. 2009 cca 57,7 % uchazečů o zaměstnání, což je více než před rokem, kdy tento podíl činil cca 53,7 %.

### Rozdělení počtu uchazečů podle výše podpory v nezaměstnanosti (PvN)

tab.č.13

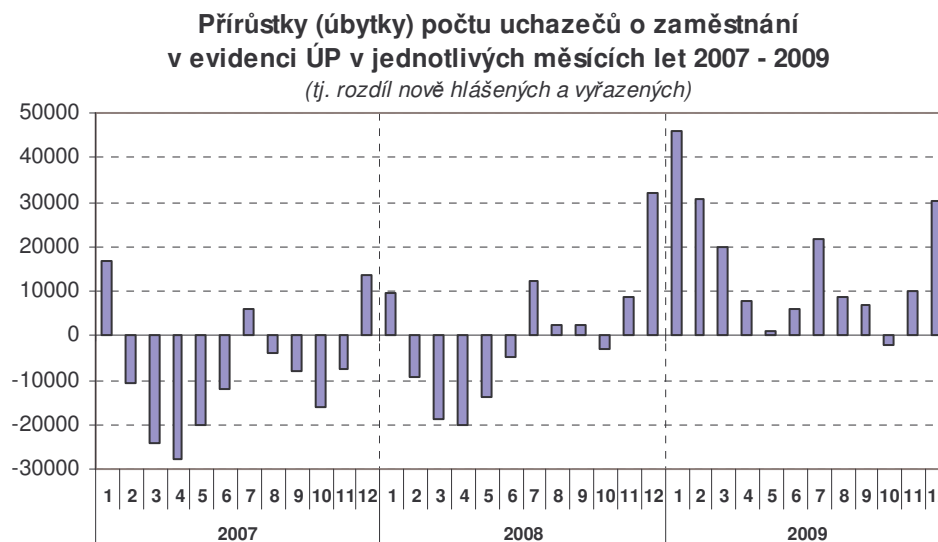
	k 31. 12. 2008		k 31. 12. 2009		meziroční rozdíl	
	v tis.	v %	v tis.	v %	v tis.	v %
<b>Uchazeči s PvN</b>	<b>138,5</b>	<b>100,0</b>	<b>189,5</b>	<b>100,0</b>	<b>51,0</b>	<b>36,8</b>
<b>z toho:</b>						
do 1500 Kč	1,2	0,8	0,8	0,4	-0,3	-29,3
1501 - 2500 Kč	9,8	7,1	4,4	2,3	-5,4	-55,1
2501 - 3500 Kč	21,2	15,3	38,2	20,2	17,0	80,0
3501 - 4500 Kč	23,0	16,6	28,4	15,0	5,3	23,2
4501 - 5500 Kč	23,7	17,1	28,3	14,9	4,6	19,3
5501 - 6500 Kč	19,6	14,2	26,4	13,9	6,7	34,3
6501 - 7500 Kč	14,0	10,1	20,9	11,0	6,9	49,4
7501 - 8500 Kč	9,4	6,8	14,0	7,4	4,7	49,9
8501 - 9500 Kč	5,5	4,0	9,1	4,8	3,6	65,4
9501 - 10500 Kč	3,5	2,5	6,1	3,2	2,6	75,5
10501 - 11500 Kč	2,2	1,6	3,8	2,0	1,7	78,7
11501 Kč a více	5,4	3,9	8,9	4,7	3,5	65,6

Pozn.: drobné odchylky součtu osob v jednotlivých kategoriích od uvedeného celkového počtu souvisí se zaokrouhlením hodnot na jedno desetinné místo

## 2. Toky nezaměstnanosti

Vývoj počtu **nově hlášených a vyřazených**<sup>4</sup> z evidence, a tím i přírůstků a úbytků počtu uchazečů v evidenci ÚP znázorňuje následující graf.

graf č. 5



Do evidence úřadů práce se **v roce 2009** nově zaregistrovalo 824,0 tis. osob, tj. o 245,7 tis. **více** než v roce 2008. Z tohoto počtu bylo 62,0 % mužů (nárůst o 152,5 tis.), což souvisí s úbytkem pracovních míst převážně v technických oborech (sklářství, automobilový průmysl).

**Počet vyřazených uchazečů** o zaměstnání (637,1 tis.) mírně vzrostl (o 56,2 tis.), přičemž počet vyřazených mužů byl vyšší než počet žen. Počet **umístěných do zaměstnání 401,9 tis.** (tj. buď prostřednictvím ÚP, nebo si našli práci sami nebo začali podnikat) **se zvýšil o 39,6 tis. osob.** Podíl umístěných z celkového počtu vyřazených meziročně vzrostl na 63,1 % (v roce 2008 činil 62,4 %), z toho podíl umístěných díky vlastní aktivitě vzrostl z 47,8 % na 51,9 %. Vyšší počty umístěných uchazečů o zaměstnání i přes minimální počet volných pracovních míst souvisí s tím, že na trh práce přicházejí ve větší míře lidé dosud dlouhodobě zaměstnaní, kvalifikovaní, kteří jsou odhodláni co nejdříve si najít práci.

Mírně poklesl počet uchazečů vyřazených **pro nespolupráci s ÚP** (o 5,6 tis.). Počet vyřazených **z ostatních důvodů**<sup>5</sup> **149,7 tis. osob** (79,4 tis. žen a 70,3 tis. mužů), byl vyšší o 22,2 tis.

<sup>4</sup> Zákon č. 435/2004 Sb., o zaměstnanosti rozlišuje v § 29 ukončení evidence a v § 30 vyřazení z evidence. V tomto materiálu jsou pod pojmem **vyřazení z evidence** považovány obě formy odchodu z evidence.

## Toky evidované nezaměstnanosti (v tis. osob)

tab.č.14

	rok 2008	rok 2009	I. pololetí 2009			II. pololetí 2009		
			Celkem	I.Q	II.Q	Celkem	III.Q	IV.Q
<b>nově evidovaní</b>	<b>578,3</b>	<b>824,0</b>	<b>418,0</b>	<b>227,5</b>	<b>190,5</b>	<b>406,0</b>	<b>209,4</b>	<b>196,5</b>
<b>z toho</b> ženy	<b>278,7</b>	<b>371,8</b>	<b>185,9</b>	96,9	89,1	<b>185,9</b>	103,9	82,0
muži	<b>299,6</b>	<b>452,2</b>	<b>232,1</b>	130,6	101,4	<b>220,1</b>	105,5	114,6
<b>vyřazení celkem</b>	<b>580,9</b>	<b>637,1</b>	<b>306,7</b>	<b>130,9</b>	<b>175,8</b>	<b>330,4</b>	<b>172,2</b>	<b>158,2</b>
<b>z toho:</b>								
umístění ÚP	<b>84,7</b>	<b>71,2</b>	<b>38,5</b>	13,4	25,2	<b>32,7</b>	17,3	15,4
umístění jinak	<b>277,7</b>	<b>330,7</b>	<b>160,9</b>	67,7	93,2	<b>169,8</b>	89,6	80,2
vyřazení pro nespolupráci	<b>91,1</b>	<b>85,5</b>	<b>40,6</b>	18,1	22,5	<b>44,9</b>	22,8	22,1
<b>vyřazení - ženy</b>	<b>286,2</b>	<b>297,4</b>	<b>137,8</b>	<b>63,5</b>	<b>74,3</b>	<b>159,5</b>	<b>82,4</b>	<b>77,2</b>
<b>z toho:</b>								
umístěné ÚP	<b>43,2</b>	<b>35,3</b>	<b>18,3</b>	6,8	11,5	<b>17,0</b>	8,9	8,1
umístěné jinak	<b>141,1</b>	<b>157,4</b>	<b>72,1</b>	33,4	38,8	<b>85,3</b>	44,9	40,4
vyřazené pro nespolupráci	<b>29,8</b>	<b>25,3</b>	<b>12,1</b>	5,8	6,3	<b>13,2</b>	6,7	6,5
<b>vyřazení - muži</b>	<b>294,7</b>	<b>339,7</b>	<b>168,9</b>	<b>67,3</b>	<b>101,6</b>	<b>170,9</b>	<b>89,8</b>	<b>81,0</b>
<b>z toho:</b>								
umístění ÚP	<b>41,5</b>	<b>36,0</b>	<b>20,2</b>	6,6	13,7	<b>15,7</b>	8,4	7,3
umístění jinak	<b>136,6</b>	<b>173,3</b>	<b>88,7</b>	34,3	54,4	<b>84,5</b>	44,7	39,8
vyřazení pro nespolupráci	<b>61,4</b>	<b>60,3</b>	<b>28,5</b>	12,3	16,2	<b>31,8</b>	16,1	15,6

*Pozn.: drobné odchylky součtu osob v jednotlivých kategoriích od uvedeného celkového počtu souvisí se zaokrouhlením hodnot na jedno desetinné místo*

**Nejvíce nově hlášených** přicházelo v roce 2009 z odvětví **průmyslu, zejména zpracovatelského** (viz tabulka č. 15). K dalším odvětví, která přispěla k růstu počtu uchazečů o zaměstnání, patřilo odvětví obchodu a odvětví činnosti v oblasti nemovitostí a pronájmu.

### Počet nově evidovaných uchazečů o zaměstnání z vybraných odvětví

tab.č.15

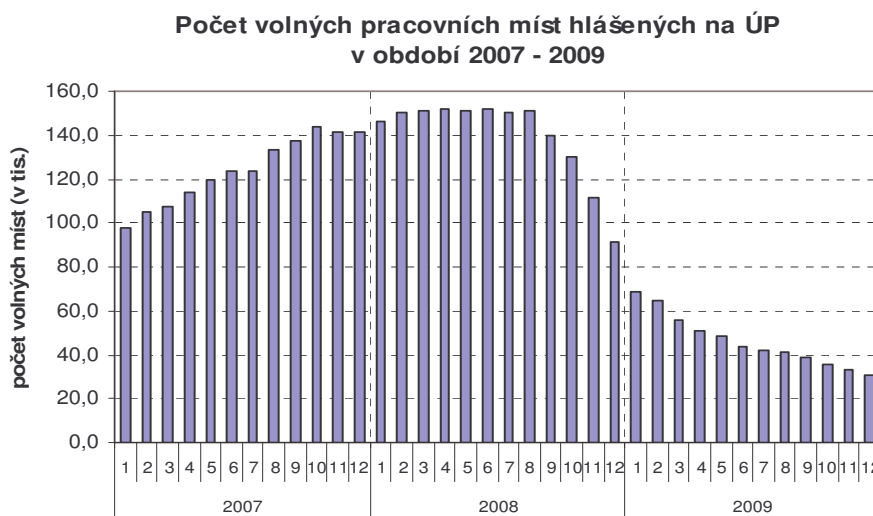
Sektor/odvětví	1. čtvrtletí	2. čtvrtletí	3. čtvrtletí	4. čtvrtletí	Rok 2009
Zemědělství, myslivost, lesnictví	2 753	1 954	1 820	6 237	12 764
Průmysl	50 531	44 548	31 206	27 155	153 440
<b>z toho:</b>					
Zpracovatelský průmysl	48 769	43 039	29 991	24 742	146 541
Stavebnictví	6 427	3 512	3 874	6 905	20 718
Obchod; opravy pro osobní potřebu	13 965	11 907	11 291	10 899	48 062
Ubytování a stravování	3 826	3 389	3 415	3 927	14 557
Doprava, skladování a spoje	5 162	4 419	3 842	4 201	17 624
Činnosti v oblasti nemovitostí a pronájmu	9 324	6 949	6 662	6 483	29 418

<sup>5</sup> tj. uchazeči, kteří písemně požádali o ukončení evidence na ÚP (např. z důvodu nástupu na rodičovskou dovolenou nebo odchodu do důchodu), uchazeči vyřazení z důvodu nástupu na soustavnou přípravu na povolání, uchazeči vykonávající nelegální práci, ve vazbě po dobu delší než 6 měsíců nebo nastoupili výkon trestu odnětí svobody, stali se plně invalidními podle § 39 odst. 1 písm. a) zákona č. 155/1995 Sb., o důchodovém pojištění, písemně požádali o ukončení evidence na ÚP, změnili trvalé bydliště, dále přirozený úbytek, apod.

V roce 2009 pokračoval plynulý úbytek počtu **volných pracovních míst** (VPM) hlášených na ÚP, ovšem nebyl již tak strmý jako ve 4. čtvrtletí 2008 (viz graf č. 6). Ke konci **prosince 2009** bylo nahlášeno **30,9 tis. volných pracovních míst**, tj. o 60,3 tis. méně než v prosinci 2008.

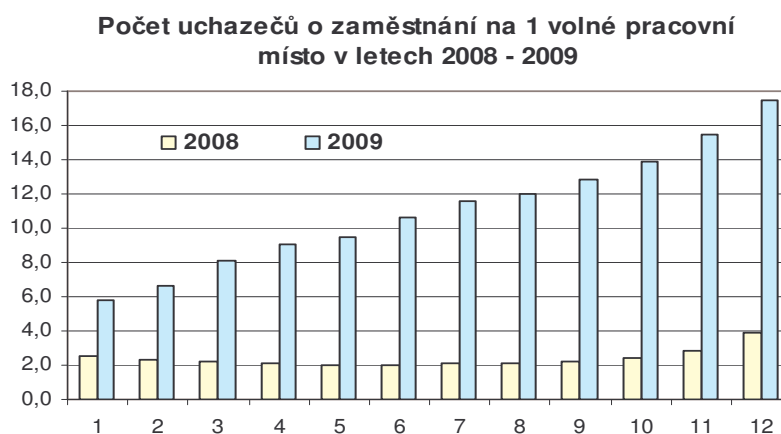
V průběhu roku 2009 zaměstnavatelé nahlásili na ÚP **218,7 tis. volných nových nebo uvolněných míst** (tj. o 213,8 tis. méně než v roce 2008), naopak z nahlášených míst bylo **obsazeno uchazeči o zaměstnání nebo zrušeno** (zaměstnavatelé je mezitím obsadili) **278,9 tis.** (meziročně o 203,4 tis. méně).

graf č. 6



Vzhledem k poklesu počtu volných pracovních míst a nárůstu počtu uchazečů o zaměstnání se v průběhu hodnoceného období **zhoršil nesoulad mezi nabídkou a poptávkou na trhu práce**. Počet **uchazečů o zaměstnání** připadajících **na 1 volné pracovní místo v prosinci** činil **17,4** (viz graf č. 7), což je výrazný nárůst oproti prosinci 2008, kdy tento ukazatel dosáhl hodnoty 3,9.

graf č. 7



V průběhu roku **nejvíce poklesla volná pracovní místa ve zpracovatelském průmyslu** (o 17,5 tis.), dále ve stavebnictví (o 9,6 tis.) a v odvětví velkoobchod a maloobchod, oprava motorových vozidel (o 6,8 tis.) Jednalo se **zejména** o místa určená **pro kvalifikované dělnické profese**, především pro řemeslníky a výrobce, zpracovatele, opraváře, obsluhu strojů a zařízení (**KZAM 6 - 8**), která se na poklesu celkového počtu míst podílela více než polovinou (pokles o 32,3 tis.). Jejich podíl se proti konci roku 2008 snížil z 45,5 % na **29,6 %**. Poklesly zejména počty volných míst pro stavební dělníky a dělníky zajišťující dokončení stavebních prací, pro kováře, nástrojaře a zámečníky, pro formíře, svářeče, pro řidiče motorových vozidel, pro montážní dělníky, pro mechaniky a opraváře strojů. Počty volných míst **pro pomocné a nekvalifikované dělníky (KZAM 9)** se snížily o 13,9 tis., jejich podíl na celkovém počtu VPM mírně vzrostl z 24,3 % na **26,7 %**. Nejvíce z této skupiny poklesly počty míst pro pomocné a nekvalifikované dělníky v dolech, lomech, stavebnictví, v průmyslu, v dopravě a skladě, pro pomocníky, uklízeče a prادلáky a pro nekvalifikované dělníky v dopravě. **Největší podíl** v nabídce volných míst představovala místa určená pro administrativní, technické, zdravotnické, pedagogické pracovníky a pracovníky ve vědě a výzkumu, vyžadující maturitu nebo vysokoškolské vzdělání (**KZAM 1 - 4**), jejich podíl se zvýšil z 20,5 % na **35,4 %**. I v této kategorii ale došlo meziročně k absolutnímu poklesu (o 7,7 tis.). Největší pokles byl zaznamenán u míst pro techniky ve fyzikálních oborech a v oblasti výpočetní techniky, pro architekty, projektanty a konstruktéry, pro úředníky ve skladech a v dopravě, pro pokladníky, zdravotní sestry a odborné ošetřovatele. Místa pro provozní pracovníky ve službách a obchodě (**KZAM 5**) poklesla o 6,2 tis. a podíl z 9,6 % na **8,3 %**, nejvíce se snížily počty míst pro prodavače v obchodech a předváděče zboží, provozní pracovníky ve stravování, pracovníky ochrany a ostrahy, pro pečovatele a pomocné ošetřovatele.

### **3. Struktura uchazečů o zaměstnání**

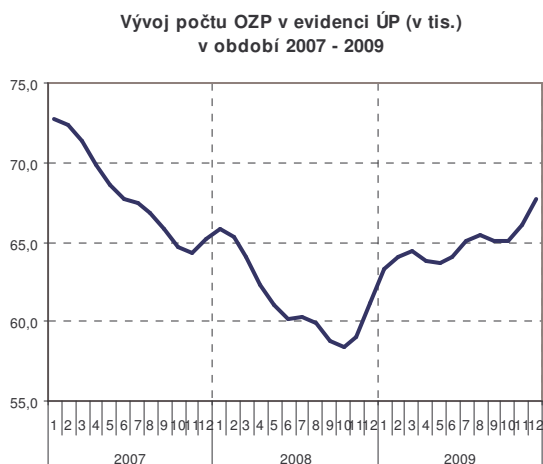
Vývoj nezaměstnanosti výrazněji neovlivnil situaci znevýhodněných skupin na trhu práce (osoby se zdravotním postižením, s nízkou kvalifikací nebo bez kvalifikace, ženy s malými dětmi, starší osoby, osoby s kumulací handicapů) **s výjimkou mladých lidí.**

## Uchazeči o zaměstnání se zdravotním postižením

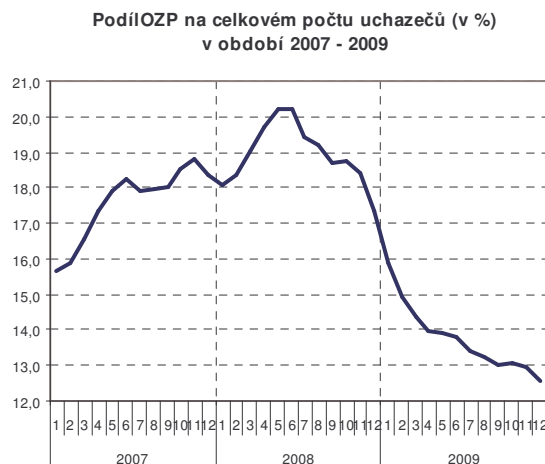
K **31. 12. 2009** bylo v evidenci ÚP **67,7 tis.** uchazečů o zaměstnání – **osob se zdravotním postižením (OZP)**, tj. o 6,6 tis. **více** než před rokem. Nárůst této skupiny uchazečů (o 10,8 %) nebyl ve srovnání s nárůstem celkového počtu uchazečů (o 53,1 %) tak výrazný. Jejich **podíl** na celkovém počtu uchazečů o zaměstnání tak meziročně **poklesl** ze 17,4 % **na 12,6 %** (viz grafy č. 8 a č. 9).

Vývoj počtu **volných míst** vhodných **pro OZP** měl klesající tendenci jako vývoj celkového počtu volných míst, ale tempo poklesu bylo pomalejší. K **31. 12. 2009** jich bylo hlášeno **1,8 tis.**, což bylo **5,7 % všech volných míst** hlášených na ÚP (ve stejném období minulého roku bylo hlášeno 3,3 tis. těchto míst a jejich podíl činil 3,6 %).

graf č. 8



graf č. 9



V důsledku nárůstu počtu uchazečů OZP a snížení počtu volných míst připadalo v **roce 2009 na jedno volné pracovní místo** určené pro tuto skupinu uchazečů **průměrně 27,4 OZP**, což je téměř dvojnásobek roku 2008. V porovnání s podílem celkového počtu uchazečů k celkovému počtu VPM (průměr za rok 2009 - 9,6) je tento podíl 3-násobný.

Hodnota tohoto ukazatele k **31. 12. 2009** činila **38,2**, což je meziroční nárůst o 18,6 uchazečů na 1 VPM.

## Věková struktura uchazečů o zaměstnání

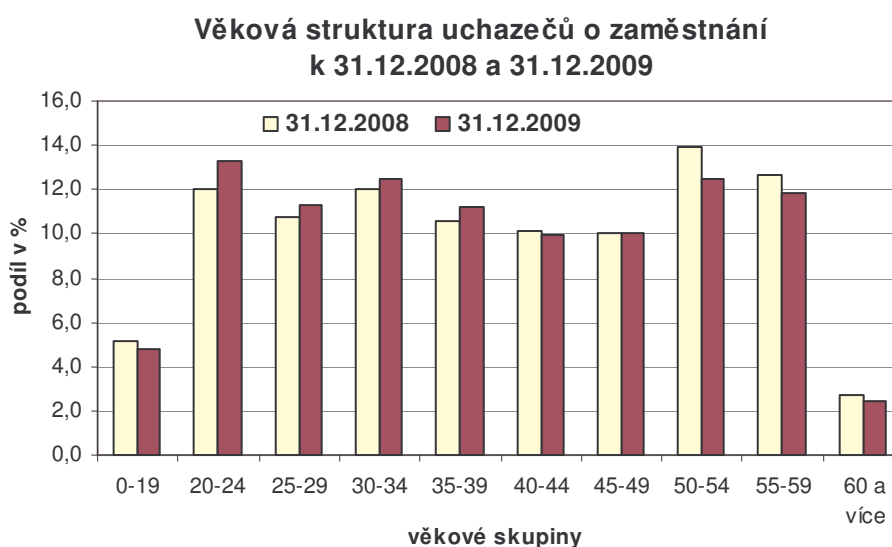
Věková struktura se v roce 2009 výrazně změnila. Ekonomická krize ovlivnila především situaci mladých lidí. **Nejvíce se meziročně zvýšil** počet nezaměstnaných

ve věkové kategorii **do 25 let**, naopak u věkové skupiny **50 - 54 let** a **nad 65 let** byl zaznamenán **nejpomalejší nárůst**.

**Počet** uchazečů o zaměstnání ve věku **do 25 let** meziročně vzrostl o 37,0 tis. na **97,7 tis.**, tj. o 61,0 %. Z toho nárůst mladých ve věku **20 – 24 let** činil 29,4 tis., tj. 69,3 %, což je **nejvyšší meziroční nárůst** v rámci všech pětiletých věkových skupin. Počet nezaměstnaných ve věku **do 20 let**, tedy uchazečů patřících do skupiny, které ÚP podle zákona o zaměstnanosti věnují **zvýšenou péči při zprostředkování zaměstnání**, vzrostl o 7,6 tis. tj. o 41,8 %.

**Podíl** uchazečů **mladších 25 let** na celkovém počtu uchazečů o zaměstnání ke konci roku 2009 meziročně **vzrostl** ze 17,2 % na **18,1 %**.

graf č. 10



Další věkovou kategorií, které ve smyslu zákona o zaměstnanosti věnují ÚP zvýšenou péči při zprostředkování zaměstnání, jsou uchazeči ve věku **nad 50 let**. Jejich počet v evidenci ÚP k 31. 12. 2009 byl o 41,5 tisíc **vyšší** než ve stejném období roku 2008, jejich podíl na celkové počtu uchazečů o zaměstnání se snížil. Uvnitř této věkové kategorie uchazečů se **nejvíce zvýšil počet** uchazečů u nejpočetnější skupiny ve věku **55 - 59 let**, v relativním vyjádření též u početně slabší věkové skupiny 60 – 64 let. Změna struktury uvnitř této skupiny souvisí s prodlužující se věkovou hranicí pro odchod do důchodu, a dále s tím, že se jedná o silné poválečné ročníky.

Pomalejší nárůst počtu věkově starších potvrdil domněnku, že zaměstnavatelé dávají ve zhoršené ekonomické situaci přednost starším pracovníkům s dlouhodobou praxí a zkušenostmi před přijímáním mladých lidí bez praxe.



## Struktura uchazečů o zaměstnání podle věku

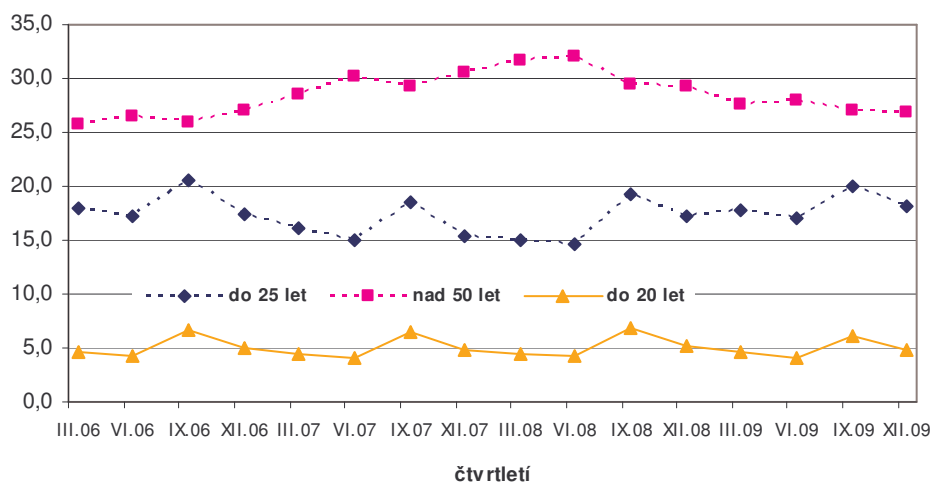
tab. č. 16

	k 31. 12. 2008		k 31. 12. 2009		meziroční rozdíl	
	v tis.	v %	v tis.	v %	v tis.	v %
<b>Celkem</b>	<b>352,3</b>	<b>100,0</b>	<b>539,1</b>	<b>100,0</b>	<b>186,9</b>	<b>53,1</b>
do 19 let	18,3	5,2	25,9	4,8	7,6	41,8
20 - 24 let	42,4	12,0	71,8	13,3	29,4	69,3
<b>do 25 let</b>	<b>60,7</b>	<b>17,2</b>	<b>97,7</b>	<b>18,1</b>	<b>37,0</b>	<b>61,0</b>
25 - 29 let	37,9	10,8	61,0	11,3	23,1	60,9
30 - 34 let	42,2	12,0	67,3	12,5	25,1	59,4
35 - 39 let	37,3	10,6	60,5	11,2	23,2	62,3
40 - 44 let	35,6	10,1	53,8	10,0	18,2	51,2
45 - 49 let	35,5	10,1	54,2	10,1	18,7	52,7
50 - 54 let	49,1	14,0	67,5	12,5	18,3	37,3
55 - 59 let	44,5	12,6	64,0	11,9	19,5	43,7
60 - 64 let	9,2	2,6	13,0	2,4	3,8	40,7
nad 65 let	0,2	0,0	0,2	0,0	0,0	4,7
<b>nad 50 let</b>	<b>103,1</b>	<b>29,3</b>	<b>144,6</b>	<b>26,8</b>	<b>41,5</b>	<b>40,3</b>

*Pozn.: drobné odchylky součtu osob v jednotlivých kategoriích od uvedeného celkového počtu souvisí se zaokrouhlením hodnot na jedno desetinné místo*

graf č. 11

**Podíl počtu uchazečů o zaměstnání do 20 let, do 25 let a nad 50 let na celkovém počtu uchazečů (v %) v jednotlivých čtvrtletích let 2006 - 2009**



**Specifické míry nezaměstnanosti (SMN) podle věku** jsou uvedeny v příloze č. 6. Nejvyšší SMN byla zaznamenána ve věkové skupině **do 25 let (21,8 %)**. V důsledku výrazného nárůstu počtu mladých v evidenci ÚP se meziročně zvýšila ze všech věkových skupin nejvýrazněji. Její poměr k celkové míře nezaměstnanosti je více jak dvojnásobný a je kromě nárůstu nezaměstnaných též důsledkem nízkého počtu ekonomicky aktivních mladých lidí.

V mezinárodním porovnání byla hodnota míry nezaměstnanosti mladých ve věku **15 - 24 let** (vztažená k pracovní síle – zaměstnaným a nezaměstnaným ve stejném věku) podle dat EUROSTATu v ČR (16,7 %) nižší než průměr EU27 (19,7 %), ale v průběhu roku 2009 rostla rychleji (podrobněji viz kapitola V. Mezinárodní srovnání).

**Nadprůměrná míra nezaměstnanosti** byla též u osob ve věkovém rozpětí **55 - 59 let (11,1 %)**, **50 - 54 let (10,0 %)** a v kategorii **25 - 29 let (9,6 %)**. SMN starších osob naopak (na rozdíl od mladých) snižuje vysoký počet ekonomicky aktivních ve vyšších věkových kategoriích. U ostatních věkových kategorií se míra nezaměstnanosti v prosinci 2009 pohybovala pod úrovní průměrné míry nezaměstnanosti v ČR.

Vývoj věkové struktury uchazečů o zaměstnání měl vliv na snížení průměrného věku uchazečů o zaměstnání z 39,8 na **39,1 let** (u žen poklesl na 39,0 let a u mužů na 39,3 let).

Negativní vývoj na trhu práce se projevila i u počtu **absolventů škol** všech stupňů vzdělání **a mladistvých** po ukončení základní školy (dále jen „absolventi“). **Jejich počet** v evidenci ÚP **výrazně vzrostl v září** (oproti srpnu se jejich počet zvýšil o 11,9 tisíc) po skončení školního roku. Ve 4. čtvrtletí se jejich počet mírně snížil. K **31. 12. 2009** jich bylo evidováno **35,6 tis.**, což je o téměř 11,0 tis. více než před rokem. Tento nárůst byl způsoben **nárůstem počtu absolventů škol**, počet **mladistvých** v evidenci ÚP **se mírně snížil**.

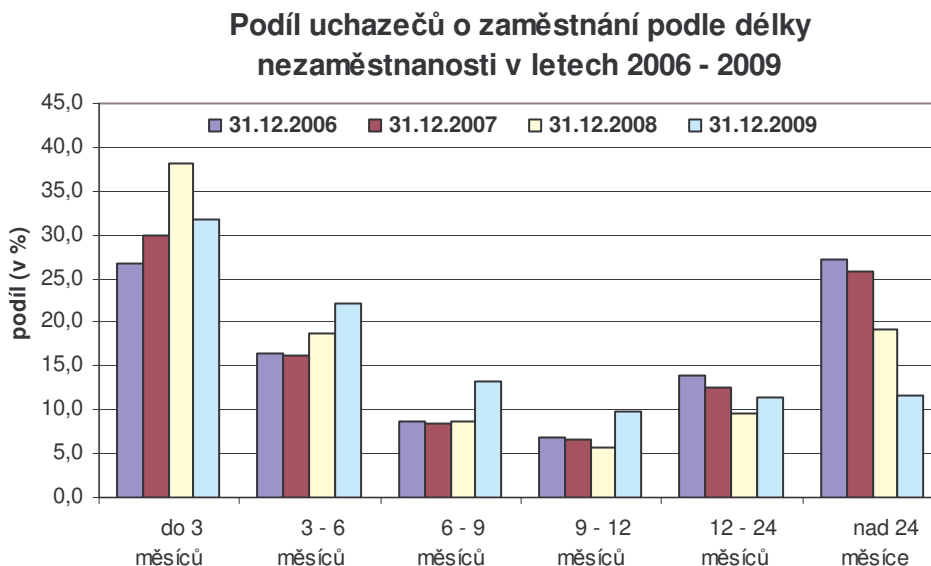
**Podíl absolventů** na celkovém počtu uchazečů v prosinci 2009 meziročně **klesl** (ze 7,0 %) na **6,6 %**. **Na jedno volné pracovní místo** vhodné pro absolventy škol a mladistvé připadalo **8,9 nezaměstnaných absolventů a mladistvých**, což je 5-krát více než před rokem (prosinec 2008 – 1,7).

### **Struktura uchazečů podle délky nezaměstnanosti**

V důsledku nárůstu počtu nově hlášených uchazečů koncem roku 2008 a zejména v prvních měsících roku 2009 se v průběhu 1. pololetí meziročně výrazně zvýšil počet i podíl krátkodobě evidovaných uchazečů o zaměstnání. Vzhledem ke zhoršené situaci na trhu práce spojené s nedostatkem pracovních míst se délka setrvání v evidenci ÚP v průběhu roku opět prodlužovala. K **31. 12. 2009 byl** meziročně **výrazně vyšší** počet uchazečů evidovaných více než **6 měsíců**. Počet evidovaných **6 – 9 měsíců** vzrostl o 40,5 tis. **na 70,8 tis.** (o 133,8 %), evidovaných

**9 – 12 měsíců** o 33,7 tis. **na 53,5 tis.** (o 170,5 %). K **úbytku** dlouhodobě nezaměstnaných došlo pouze u kategorie „nad 24 měsíců“, jejich počet se meziročně snížil o 5,4 tis.

graf č. 12



### Struktura uchazečů o zaměstnání podle délky nezaměstnanosti

tab. č. 17

	k 31. 12. 2008		k 31. 12. 2009		meziroční rozdíl	
	v tis.	v %	v tis.	v %	v tis.	v %
<b>uchazeči - celkem</b>	<b>352,3</b>	<b>100,0</b>	<b>539,1</b>	<b>100,0</b>	<b>186,9</b>	<b>53,1</b>
<b>z toho:</b>						
do 3 měsíců	134,8	38,3	171,2	31,7	36,4	27,0
3 - 6 měsíců	65,9	18,7	119,8	22,2	53,9	81,7
6 - 9 měsíců	30,3	8,6	70,8	13,1	40,5	133,8
9 - 12 měsíců	19,8	5,6	53,5	9,9	33,7	170,5
12 - 24 měsíců	33,7	9,6	61,4	11,4	27,7	82,3
nad 24 měsíců	67,8	19,3	62,4	11,6	-5,4	-8,0
<b>nad 6 měsíců</b>	<b>151,6</b>	<b>43,0</b>	<b>248,2</b>	<b>46,0</b>	<b>96,6</b>	<b>63,7</b>
<b>nad 12 měsíců</b>	<b>101,5</b>	<b>28,8</b>	<b>123,9</b>	<b>23,0</b>	<b>22,3</b>	<b>22,0</b>

*Pozn.: drobné odchylky součtu osob v jednotlivých kategoriích od uvedeného celkového počtu souvisí se zaokrouhlením hodnot na jedno desetinné místo*

**Počet dlouhodobě nezaměstnaných (nad 12 měsíců)** se meziročně zvýšil o 22,3 tis. osob. Jejich celkový počet (123,9 tis.) se v prosinci 2009 (po dlouhodobém poklesu v letech 2007 a 2008 v důsledku účinnosti zákonů v sociální oblasti a příznivé ekonomické situace) vrátil přibližně na úroveň března 2008. Jejich podíl na celkové nezaměstnanosti se přesto v porovnání s koncem roku 2008 meziročně **snížil** o 5,8 p. b. z 28,8 % **na 23,0 %**.

Podle novely zákona o zaměstnanosti věnují ÚP od 1. 1. 2009 zvýšenou péči při zprostředkování zaměstnání uchazečům o zaměstnání, kteří jsou v evidenci **déle než 5 měsíců**. V prosinci 2009 jich bylo evidováno **276,3 tis.** a jejich podíl na celkovém počtu nezaměstnaných činil **51,2 %**.

### Délka evidence uchazečů o zaměstnání

Průměrnou délku evidence uchazečů, kteří byli k 31. 12. 2009 registrovaní na ÚP (tzv. **délka průběžné evidence**), výrazně ovlivnil příchod velkého počtu nových uchazečů o zaměstnání do evidence ÚP a rostoucí počet evidovaných do jednoho roku. Zatímco ve 4. čtvrtletí 2008 činila 539 dní, ve 4. čtvrtletí 2009 se zkrátila o 126 dní na **413 dní**.

Průměrná délka evidence uchazečů, kteří byli vyřazeni z evidence ve 4. čtvrtletí (tzv. **délka ukončené evidence**), představovala **215 dní** a v porovnání se stejným obdobím roku 2008 se zkrátila o 33 dní.

### Struktura uchazečů o zaměstnání a volných pracovních míst podle vzdělání

Struktura uchazečů o zaměstnání podle dosaženého stupně vzdělání a volných pracovních míst podle požadavků zaměstnavatelů na úroveň vzdělání se v minulých letech měnila pouze nepatrně. V roce 2009 byl zaznamenán významný meziroční **nárůst vyučených uchazečů**. Nejpočetnější skupinou uchazečů o zaměstnání k 31. 12. 2009 stále zůstávají vyučení (41,7 %) a osoby s neukončeným a základním vzděláním (26,7 % všech uchazečů o zaměstnání).

### Struktura uchazečů o zaměstnání podle vzdělání

tab. č. 18

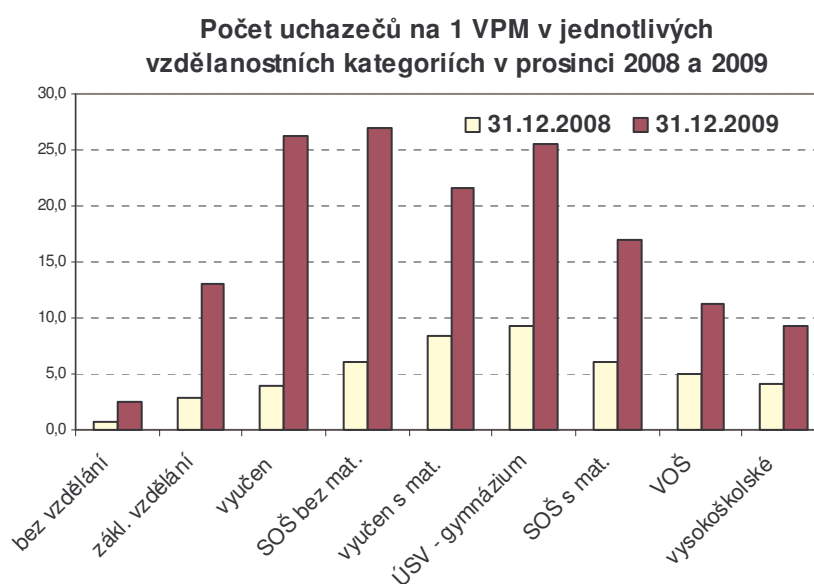
	k 31. 12. 2008		k 31. 12. 2009		meziroční rozdíl	
	v tis.	v %	v tis.	v %	v tis.	v %
<b>uchazeči - celkem</b>	352,3	100,0	539,1	100,0	186,9	53,1
<b>z toho:</b>						
bez vzdělání	2,3	0,6	2,6	0,5	0,4	16,0
zákl. vzdělání	104,2	29,6	141,1	26,2	36,9	35,5
vyučen	138,3	39,3	224,8	41,7	86,5	62,6
středošk. bez mat.	11,5	3,3	18,5	3,4	6,9	60,1
vyučen s mat.	15,4	4,4	27,3	5,1	11,9	77,1
gymnázium	9,8	2,8	14,0	2,6	4,2	42,9
SOŠ s mat.	52,6	14,9	82,1	15,2	29,6	56,2
vyšší vzdělání	2,2	0,6	3,5	0,6	1,3	56,1
vysokoškolské	16,0	4,5	25,2	4,7	9,2	57,7

*Pozn.: drobné odchylky součtu osob v jednotlivých kategoriích od uvedeného celkového počtu souvisí se zaokrouhlením hodnot na jedno desetinné místo*

**Specifické míry nezaměstnanosti (SMN)** uchazečů o zaměstnání **podle dosaženého vzdělání**, které v roce 2009 sice vzrostly ve všech kategoriích, potvrdily, že nezaměstnaností byli stále nejvíce ohroženi lidé bez vzdělání nebo se základním vzděláním. Jejich SMN (k 31. 12. 2009 **35,6 %**) byla téměř 4-násobně vyšší než celorepublikový průměr.

Rozdíly mezi kvalifikační strukturou uchazečů o zaměstnání a kvalifikačními požadavky zaměstnavatelů vyjádřené **počtem uchazečů na 1 volné pracovní místo podle vzdělání se** vlivem nárůstu počtu uchazečů a úbytku volných míst **meziročně prohloubily** (graf č. 15).

graf č. 13



Nesoulad mezi nabídkou a poptávkou na trhu práce se oproti prosinci 2008 výrazně zhoršil u všech vzdělanostních kategorií, nejvíce u kategorie vyučen, středoškolské bez maturity a úplné střední všeobecné – gymnázium. **Nejvyšší poměr** počtu uchazečů k počtu volných míst byl zaznamenán u kategorie **středoškolské bez maturity** (26,9 uchazeče na 1 VPM), **vyučen** (26,2) a **úplné střední všeobecné – gymnázium** (25,5).

Naopak **nejpříznivější** byl poměr mezi počtem uchazečů a volnými místy pro uchazeče **bez vzdělání** (2,5 uchazeče na jedno volné pracovní místo) a pro uchazeče s **vysokoškolským** vzděláním (9,2).

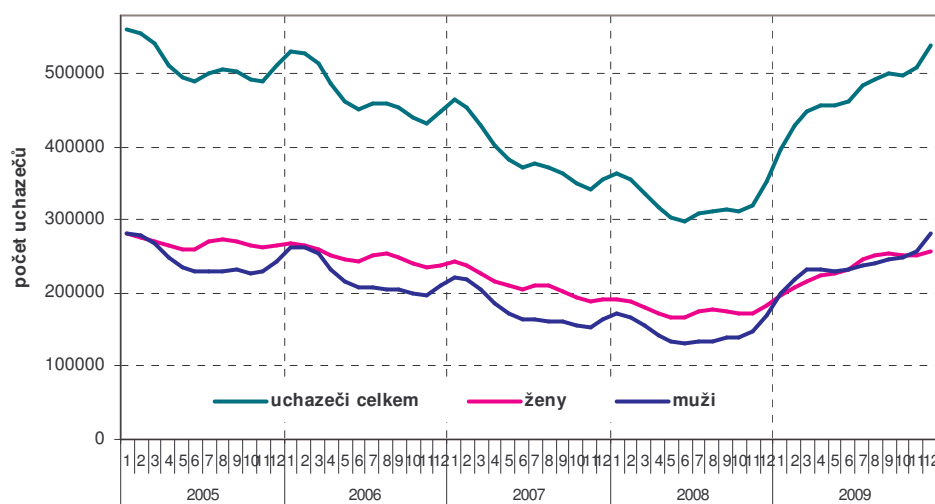
## Ženy v evidenci ÚP

Zatímco v minulých letech v evidenci ÚP převažovaly ženy, v důsledku ekonomické krize, která postihla odvětví s vyšší zaměstnaností mužů, bylo **v roce 2009** v evidenci v průměru **233,7 tis. mužů** a **231,8 tis. žen**. Průměrný **podíl žen** na celkovém počtu registrovaných nezaměstnaných v roce 2009 činil **49,8 %** (v roce 2008 – 54,6 %).

Nárůst počtu žen byl v porovnání s nárůstem celkového počtu uchazečů pomalejší (viz graf č. 14), do evidence jich přicházelo ve srovnání s muži méně, v menší míře však i z evidence odcházely (viz část III. 2. Toky nezaměstnanosti).

graf č. 14

**Počet uchazečů v evidenci ÚP v členění podle pohlaví v letech 2005 - 2009**



**Ke konci roku** se počet **mužů** meziročně zvýšil o 112,4 tis. na **281,0 tis.**, počet **žen** se zvýšil o 74,5 tis. na **258,1 tis.** **Míra nezaměstnanosti žen (10,3 %)** byla z důvodu jejich nižší ekonomické aktivity **vyšší než u mužů (8,4 %)**.

Podíly počtu mužů a žen z celkového počtu nezaměstnaných v jednotlivých kategoriích (věk, vzdělání, výše podpory v nezaměstnanosti, délka nezaměstnanosti) jsou uvedeny v příloze č. 8 a 9.

Pokud jde o specifickou míru nezaměstnanosti (SMN) žen, pak ve **věkových kategoriích do 25 let, 30 - 34 let a 25 - 29 let** převyšovaly jejich celkovou míru nezaměstnanosti. Ženy jsou v tomto věku často mimo pracovní aktivitu z důvodu péče o děti. Nadprůměrná byla také SMN **ve věkové kategorii 50 – 54 a také 55 – 59 let** a souvisela zejména se ztrátou zaměstnání v předdůchodovém věku.

SMN podle stupně **vzdělání** byla u žen **nadprůměrná** (podobně jako u mužů) v případě **nižšího vzdělání** (středního bez maturity, základního a bez vzdělání). V případě **základního vzdělání** (vč. bez vzdělání) u mužů převyšovala celorepublikový průměr 4,6-násobně, u žen „pouze“ 3,2-násobně, což souvisí s nižší ekonomickou aktivitou žen s nejnižším vzděláním (viz příloha č. 6).

**Nadále jsou ženy více postiženy dlouhodobou nezaměstnaností.** V evidenci úřadů práce bylo z celkového počtu nezaměstnaných žen **k 31. 12. 2009 déle než 6 měsíců 50,2 %, déle než 12 měsíců 26,8 %** všech uchazeček o zaměstnání. Z celkového počtu nezaměstnaných mužů bylo v evidenci ke konci prosince **déle než 6 měsíců 42,2 %, déle než 12 měsíců 19,5 %**.

Podrobnější údaje o zastoupení žen a mužů z hlediska věku, délky nezaměstnanosti, vzdělání a podpory v nezaměstnanosti včetně grafického znázornění jsou uvedeny v příloze č. 8 a 9.

### Uchazeči o zaměstnání z ostatních zemí Evropské unie

**Počet uchazečů o zaměstnání z ostatních zemí EU<sup>6</sup> roste rychleji než celkový počet uchazečů o zaměstnání.** Na konci roku 2009 jich bylo na úřadech práce registrováno **6 613**, meziročně se jejich počet **zvýšil o 2 791**, tj. o 73,0 %.

### Vývoj počtu a podílu uchazečů o zaměstnání z ostatních zemí EU/EHP

tab. č. 19

	Uchazeči o zaměstnání celkem		Uchazeči z ostatních zemí EU		Podíl (v %)	
	k 30.6.	k 31.12.	k 30.6.	k 31.12.	k 30.6.	k 31.12.
<b>2004</b>	517 526	541 675	2 367	2 889	0,46	0,53
<b>2005</b>	489 744	510 416	2 905	3 236	0,59	0,63
<b>2006</b>	451 106	448 545	3 101	3 309	0,69	0,74
<b>2007</b>	370 791	354 878	3 123	3 029	0,84	0,85
<b>2008</b>	297 880	352 250	2 728	3 822	0,92	1,09
<b>2009</b>	463 555	539 136	6 109	6 613	1,32	1,23

V průběhu roku **se do evidence ÚP přihlásilo 11 604** těchto uchazečů, což je o 5 597 více než v roce 2008. Do evidence úřadů práce ve větší míře přicházeli zejména v 1. polovině roku, kdy byl jejich počet (6 522) vyšší než počet těch, kteří přišli do evidence ÚP za celý rok 2008 (6 007). Lze to vysvětlit tím, že

<sup>6</sup> EU/EHP a Švýcarska – viz poznámka na str. 17 v části Zaměstnanost



zaměstnavatelé s ekonomickými problémy spojenými s celosvětovou krizí začali nejprve propouštět cizince. Počet těch, kteří z evidence v roce 2009 odešli (9 363) je meziročně vyšší o 3 965 a těch, kteří našli nové pracovní uplatnění (5 313) vyšší o 2 273 osob.

**Podíl počtu uchazečů o zaměstnání z EU** se proti konci roku 2008 zvýšil z 1,09 % na **1,23 % celkového počtu uchazečů o zaměstnání**, ve 2. polovině roku byl poprvé od vstupu ČR do EU viditelný jeho mírný pokles.

Mezi uchazeči o zaměstnání evidovanými k 31. 12. 2009 na rozdíl od předchozích let **převažovali muži** (53,0 %).

Počet uchazečů o zaměstnání absolutně vzrostl ve všech kategoriích. Z hlediska vzdělání je nejpočetnější kategorie uchazečů **bez vzdělání nebo pouze se základním vzděláním, jejíž podíl** na celkovém počtu všech uchazečů z EU **se však snížil o 3,9 p.b. na 44,7 %**. Nejvíce se **zvýšil** podíl druhé nejpočetnější kategorie - **vyučených o 3,2 p.b. na 27,3 %**.

Na rozdíl od celkového počtu uchazečů o zaměstnání (mezi nimiž nejvíce roste podíl mladých do 25 let) mezi uchazeči z EU **nejvíce vzrostlo zastoupení osob ve věku 30 – 34 let** (podíl 16,6 %, nárůst o 0,8 p.b.), **35 – 39 let** (13,1 %, nárůst o 0,6 p.b.) a **40 – 44 let** (11,1 %, nárůst o 0,4 p.b.). Podíly mladších věkových skupin (zejména 20 – 29 let) poklesly.

Z hlediska zaměstnání tvořili největší podíl - **32,3 % uchazečů o zaměstnání z EU - pomocní a nekvalifikovaní pracovníci** (KZAM 9), tento se ale snížil o 5,4 p.b. **Nejvíce vzrostly podíly řemeslníků, kvalifikovaných výrobců a zpracovatelů** (KZAM 7) - o 3,5 p.b. na 16,0 % **a provozních pracovníků ve službách a obchodě** (KZAM 5) - o 2,4 p.b. na 11,2 %.

Ve struktuře **podle zemí původu** na konci roku převládali občané **Slovenské republiky** (4 786), jejichž **počet vzrostl o 2 076**, a dále **Polska** (920, nárůst o 333), **Bulharska** (276, nárůst o 136) a **Rumunska** (174, nárůst o 67).

Počet těch občanů EU, kteří přišli o práci v jiných státech EU a následně se **přišli ucházet o práci v ČR** (jejich počty jsou zahrnuty v počtech uvedených výše), byl vyšší než před rokem – **78 osob** (k 31. 12. 2008 – 55), především šlo o **občany ČR – 63**. Naopak, **v zemích EU hledalo zaměstnání** (a byla jim exportována podpora v nezaměstnanosti z ČR) na konci roku 2009 **40 uchazečů o zaměstnání evidovaných na ÚP v ČR**, nejvíce ve Spojeném království, Španělsku a Francii.



#### 4. Regionální nezaměstnanost

Míra nezaměstnanosti vyšší než celorepublikový průměr (9,2 %) byla k 31. 12. 2009 zaznamenána v 9 krajích. Nejvyšší je stále v **Ústeckém kraji**, následuje **Olomoucký a Moravskoslezský kraj**.

#### Míra nezaměstnanosti a počet evidovaných uchazečů v krajích ČR kraje seřazené podle míry nezaměstnanosti k 31. 12. 2009

tab. č. 20

Kraj	Evidovaní uchazeči o zaměstnání		z toho dosažitelní		Míra nezaměstnanosti v %	
	k 31.12.		k 31.12.		k 31.12.	
	2008	2009	2008	2009	2008	2009
1. Ústecký kraj	45 657	<b>59 976</b>	43 801	<b>48 212</b>	10,3	<b>13,6</b>
2. Olomoucký kraj	23 470	<b>41 092</b>	22 218	<b>26 359</b>	6,9	<b>12,2</b>
3. Moravskoslezský kraj	57 455	<b>80 581</b>	54 193	<b>61 887</b>	8,5	<b>12,1</b>
4. Liberecký kraj	16 605	<b>26 273</b>	15 709	<b>18 560</b>	7,0	<b>11,2</b>
5. Karlovarský kraj	13 437	<b>19 337</b>	12 900	<b>14 929</b>	7,6	<b>11,1</b>
6. Zlínský kraj	20 048	<b>33 836</b>	18 922	<b>22 286</b>	6,1	<b>10,8</b>
7. Jihomoravský kraj	43 063	<b>65 944</b>	41 157	<b>46 726</b>	6,8	<b>10,6</b>
8. Vysočina	17 874	<b>28 566</b>	17 082	<b>20 201</b>	6,3	<b>10,3</b>
9. Pardubický kraj	16 998	<b>26 817</b>	16 334	<b>19 110</b>	6,0	<b>9,6</b>
10. Plzeňský kraj	16 757	<b>26 802</b>	16 087	<b>18 324</b>	5,0	<b>8,2</b>
11. Královéhradecký kraj	14 728	<b>23 373</b>	14 078	<b>16 662</b>	4,8	<b>8,0</b>
12. Jihočeský kraj	17 505	<b>27 530</b>	16 471	<b>19 776</b>	4,8	<b>7,8</b>
13. Středočeský kraj	31 220	<b>49 144</b>	29 930	<b>33 465</b>	4,5	<b>7,0</b>
14. Praha	17 433	<b>29 865</b>	16 143	<b>17 345</b>	2,1	<b>3,7</b>

**Meziroční nárůst** míry nezaměstnanosti (MN) byl zaznamenán **ve všech krajích, nejvíce** (o 5,3 p. b.) **v Olomouckém kraji** a o více než 4 p.b. ve Zlínském a Libereckém kraji. Absolutní **počet uchazečů** o zaměstnání **nejvíce vzrostl** v Moravskoslezském, Jihomoravském, Středočeském a v Olomouckém, nejméně v Karlovarském a v Královéhradeckém kraji.

**Meziroční nárůst míry nezaměstnanosti** byl zaznamenán také **ve všech okresech ČR, nejvíce se MN zvýšila** v okresech **Šumperk** (o 6,5 p. b.), **Nový Jičín** (o 6,5 p. b.), **Kroměříž** (o 5,9 p. b.), **Česká Lípa** (o 5,5 p. b.) a v okresech Jablonec nad Nisou, Olomouc a Jeseník (shodně o 5,4 %).

## Okresy s nejvyšší mírou nezaměstnanosti k 31. 12. 2009

tab. č. 21

okres		Evidovaní uchazeči o zaměstnání		z toho dosažitelní		Míra nezaměstnanosti v%	
		k 31.12.		k 31.12.		k 31.12.	
		2008	2009	2008	2009	2008	2009
1.	Jeseník	2 540	3 409	2 436	2 766	11,5	16,9
2.	Most	8 194	9 899	7 911	8 513	13,1	16,4
3.	Hodonín	8 819	12 681	8 515	9 546	10,9	15,9
4.	Bruntál	5 829	8 273	5 565	6 304	11,1	15,4
5.	Znojmo	6 348	8 956	6 225	7 261	10,8	15,4
6.	Děčín	8 253	10 647	7 974	9 057	10,8	15,0
7.	Šumperk	5 298	9 208	4 949	6 050	8,1	14,6
8.	Karviná	16 896	20 824	16 051	17 646	11,5	14,4
9.	Teplice	6 595	8 801	6 249	6 827	10,6	13,8
10.	Tachov	3 047	4 345	3 027	3 360	9,3	13,4

Meziroční **nárůst počtu evidovaných uchazečů** k 31. 12. 2009 byl zaznamenán **ve všech 77 okresech** (příloha č. 10). V relativním vyjádření byl **více než dvojnásobný** v okresech **Praha-západ** (o 114,8 %) a **Prostějov** (o 111,2 %), téměř dvojnásobný v okrese **Plzeň-jih** (o 98,0 %) a **Praha-východ** (o 89,5 %). Nárůst vyšší než 80 % byl ještě v okresech Olomouc, Nový Jičín, Rychnov nad Kněžnou, Beroun, Benešov a Vyškov. Jedná se o okresy, které vykazují MN napříč celým spektrem hodnot (příloha č. 11). **Nejmenší meziroční nárůst počtu uchazečů** o zaměstnání byl evidován v okrese Most (o 20,8 %), Karviná (o 23,2 %), Děčín (o 29,0 %), Ústí nad Labem (o 31,9 %), Ostrava (o 32,8 %) a Louny (o 32,9 %), tj. v okresech s nejvyšší nebo nadprůměrnou mírou nezaměstnanosti.

Regionální rozdíly na trhu práce stále přetrvávají. Nejvyšší míra nezaměstnanosti na konci roku 2009 byla poprvé od začátku sledování v okrese Jeseník - 16,9 %, naopak nejnižší byla v okrese Praha-východ - 3,4 %. **Rozdíl mezi nejvyšší a nejnižší** mírou nezaměstnanosti se na konci roku zvýšil o 2,3 p.b. na 13,5 p.b. (příloha č. 12). **Rozptyl míry nezaměstnanosti** okresů **29,3 %** (měřeno variačním koeficientem míry nezaměstnanosti) byl však nižší než v prosinci 2008, kdy hodnota tohoto ukazatele činila 36,8 %.

Během roku se ve všech okresech plně projevovaly důsledky hospodářské krize. Mnozí zaměstnavatelé z důvodu snížení odbytu výrobků museli výrazně omezit výrobu a propouštět zaměstnance. V roce 2009 nahlásilo úřadům práce ve smyslu

§ 62 zákoníku práce **hromadné propouštění** měsíčně v průměru 84 zaměstnavatelů, přičemž průměrný měsíční počet zaměstnanců, kterých se hromadná propouštění měla týkat, byl 3 805. Nejčtenější propouštění byla nahlášena v prvním čtvrtletí, po postupném poklesu pak v podzimních měsících (v září a v listopadu). Nejvíce zaměstnavatelů s hlášením hromadného propouštění se obrátilo na ÚP Brno město (49) a Ostrava-město (30), nejvíce zaměstnanců, kterých se propouštění mělo týkat, bylo hlášeno na ÚP Brno město (3 752), Česká Lípa (2 076) a Nový Jičín (1 929). V okresech Prachatice a Rokycany nebylo podáno žádné hlášení.

Na zvýšení míry nezaměstnanosti v **okrese Šumperk** mělo vliv především snížení počtu zaměstnanců u rozhodujících zaměstnavatelů - Siemens elektromotory, Olšanské papírny, EPCOP, Automotive components Czech, Pramet TOOLS a RapoSklo. **V okrese Nový Jičín** došlo k meziročnímu snížení stavu zaměstnanců především u společností zaměřených na zpracovatelský průmysl např. výroba motorových vozidel (kromě motocyklů), přívěsů a návěsů, výroba ostatních dopravních prostředků a zařízení (TATRA, Visteon - Autopal Services s.r.o. + Visteon - Autopal, Brose CZ), výroba základních kovů, hutní zpracování kovů a slévárenství, výroba kovových konstrukcí a kovodělných výrobků, kromě strojů a zařízení (Tawesco, Tafonco, STECOMTRA), výroba elektrických zařízení (Continental Automotive Systems Czech Republic, Siemens Elektromotory). **V okrese Kroměříž** se na nárůstu nezaměstnanosti podílelo zejména snižování počtu pracovníků u rozhodujících zaměstnavatelů – KORYNA nábytek, TON, MAGNETON, TOSHULIN a Nestlé Česko. **V okrese Česká Lípa** bylo nejvíce zasaženo světovou hospodářskou krizí sklářské odvětví, které zde má historickou tradici a zejména v mikroregionu Novoborsko zaměstnávalo velké množství lidí (Crystalex), dále společnost Delphi Packard Electric Česká republika, zabývající se výrobou komponentů pro automobilový průmysl a společnost Protool (výroba, instalace a opravy elektrických strojů).

Mnozí zaměstnavatelé řešili své ekonomické problémy také omezováním pracovní doby. Pokud u **zaměstnavatele nepůsobí odborová organizace, rozhoduje o poskytování náhrady mzdy zaměstnancům v nižší částce** (pokud jim zaměstnavatel nemůže přidělovat práci v rozsahu týdenní pracovní doby z důvodů dočasného omezení odbytu nebo omezení poptávky po jím poskytovaných službách) **úřad práce** (§ 209 odst. 3 zákoníku práce).

Nejvíce kladných rozhodnutí bylo vydáno na ÚP Ostrava-město (110) a Zlín (99), nejvíce zaměstnanců, kterých se poskytování mzdy v nižší částce mělo týkat, připadalo na ÚP Vsetín (6 315) a Ostrava město (6 028). Průměrný měsíční počet kladně vyřízených žádostí dosáhl 198 zaměstnavatelů a v průměru měsíčně 11 148 osob. Žádosti o výplatu náhrady mezd v nižší částce měly od března až do listopadu klesající tendenci, v prosinci došlo opět k nárůstu (168 kladně vyřízených žádostí týkajících se 10 379 zaměstnanců).

Pokles počtu **volných pracovních míst se projevil ve všech krajích**. K 31. 12. 2009 se **meziročně nejvíce snížil počet VM v Praze** (o 16,5 tis., tj. o 66,0 %), ve **Středočeském kraji** (o 8,1 tis., tj. o 71,1 %), dále v Moravskoslezském kraji (o 6,0 tis., tj. o 68,7 %), Plzeňském kraji (o 5,5 tis., tj. 72,5 %) a v Jihomoravském kraji (o 5,2 tis. tj. o 63,2 %). Z pohledu **okresů** byl **nejvyšší absolutní pokles** zaznamenán kromě Prahy, v okresech Ostrava-město, Plzeň-město, Brno-město a Brno-venkov. V **relativním vyjádření nejvíce klesly počty volných míst** v okresech Znojmo (o 87,0 %), Jihlava (o 86,4 %), Beroun (o 84,3 %), Plzeň-sever (o 82,6 %), Kroměříž (o 82,0 %) a Domažlice (o 80,6 %).

S poklesem počtu VM souvisí ukazatel **počtu uchazečů na 1 volné pracovní místo**. V 53 okresech byl tento ukazatel vyšší než celorepublikový průměr (17,4), **nejvyšších hodnot** dosáhl v okresech Prostějov (87,9), Jihlava (75,6), Teplice (74,0), Děčín (71,9) a Znojmo (65,4). Naopak nejlepší situace byla v Praze (3,5), dále v okresech Plzeň-město a Praha-západ (oba 6,0), Praha-východ a Pardubice (oba 6,5) - viz příloha č. 12.

I když se podle údajů za celou ČR podíl většiny rizikových skupin na celkovém počtu nezaměstnaných snížil, na regionální úrovni přetrvávají velké rozdíly (viz příloha č. 23). Především **v okresech s nadprůměrnou mírou nezaměstnanosti je stále vysoký podíl uchazečů bez vzdělání nebo se základním vzděláním**. Nejvyšší podíl této skupiny uchazečů byl zaznamenán v okresech Sokolov (50,7 %), Teplice (46,5 %), Most (44,9 %), Chomutov (44,6 %) a Ústí nad Labem (44,4 %). Z pohledu krajů je na tom nejhůře kraj Karlovarský a Ústecký. V České republice tento podíl k 31. 12. 2009 činil **26,7 %**.

**V regionech s nadprůměrnou nezaměstnaností je jak absolutně, tak i relativně vyšší dlouhodobá nezaměstnanost**. Nejvyšší podíly uchazečů, kteří jsou evidovaní déle než 1 rok, byly k 31. 12. 2009 v okresech Karviná, Most, Ústí nad Labem, Děčín, Ostrava-město, Chomutov, Bruntál, Sokolov, Teplice, kde podíl

dlouhodobě nezaměstnaných přesahoval hranici 30 % (celorepublikový průměr představuje 23,0 %). Hranici 25 % převýšilo dalších 10 okresů. Nejnižší podíl těchto uchazečů mají okresy s nízkou nezaměstnaností - Praha-východ, Benešov, Praha-západ, Rychnov nad Kněžnou a Náchod. Dlouhodobou nezaměstnaností jsou **nejvíce** postiženy **Ústecký a Moravskoslezský kraj**, naopak nejlépe je na tom Praha a Královéhradecký kraj.

**V okresech s vysokou nezaměstnaností** byla i **nejvyšší průměrná délka evidence uchazečů**, kteří byli vyřazeni z evidence, tj. **délka ukončené evidence**. Nejdéle byli v evidenci vedeni uchazeči v okresech Most a Karviná, kde délka ukončené evidence přesahovala 300 dní, v okresech Bruntál, Ostrava-město, Děčín, Teplice a Vsetín přesahovala 270 dní. V dalších 19 okresech byla délka ukončené evidence delší než celostátní průměr, který měl hodnotu 215 dní. V okresech s nejnižší nezaměstnaností je délka nezaměstnanosti výrazně kratší, v okrese Benešov činila „pouze“ 129 dní.

Průměrná délka evidence uchazečů, kteří byli v evidenci úřadů práce, tzv. **délka průběžné evidence**, dosahovala nejvyšších hodnot v okresech Karviná (794 dní), Most (749 dní), Ostrava-město (692 dní), Chomutov (604), Ústí nad Labem (602), tudíž vysoko nad průměrem ČR (413 dní).

Zastoupení dalších rizikových skupin (uchazečů do 20 a 25 let, nad 50 let věku, zdravotně postižených osob nebo žen) v jednotlivých okresech a krajích je uvedeno v příloze č. 23.

## IV. Politika zaměstnanosti

### 1. Zaměření politiky zaměstnanosti v roce 2009

Výchozím principem pro zaměření státní politiky zaměstnanosti je revidovaná Lisabonská strategie Evropské unie, neboli „Strategie pro růst a zaměstnanost“. Vláda ČR deklarovala své národní priority a reformní opatření v oblastech makroekonomické, mikroekonomické a zaměstnanosti v říjnu 2008 v dokumentu Národní program reforem České republiky na období 2008 – 2010.

Realizace politiky zaměstnanosti byla v roce 2009 ovlivněna celosvětovou finanční a ekonomickou krizí. Česká ekonomika byla vzhledem ke své vysoké míře otevřenosti a zapojení do globálních výrobních řetězců výrazně zasažena celosvětovým poklesem hospodářského růstu. Tento pokles se následně promítnul do poklesu zaměstnanosti a růstu nezaměstnanosti. Politika zaměstnanosti se proto zaměřila na udržení maximálně možné úrovně zaměstnanosti (prevence před nezaměstnaností) a na pomoc všem občanům, kteří ztratili zaměstnání, realizací opatření z protikrizového plánu přijatého vládou.

Od 1. 1. 2009 nabyl účinnosti zákon č. 382/2008 Sb., kterým byl novelizován zákon č. 435/2004 Sb., o zaměstnanosti, ve znění pozdějších předpisů. V souvislosti s dopadem této novelizace na trh práce je třeba zmínit oblast poskytování podpory v nezaměstnanosti, kdy se zkrátila podpůrní doba pro její poskytování a změnila se její výše. Upravena byla oblast zprostředkování, především důvody, které vedou k vyřazení uchazečů o zaměstnání z evidence uchazečů o zaměstnání. Bylo zrušeno vydávání povolení k získávání zaměstnanců ze zahraničí pro zaměstnavatele. Nově byl zaveden do zákona o zaměstnanosti institut tzv. „zelených karet“ (povolení k dlouhodobému pobytu za účelem zaměstnání), který upravuje přístup pracovníků ze zahraničí na český trh práce, a kde se předpokládalo poměrně velké ovlivnění situace na trhu práce. Vyplácení příspěvku na podporu zaměstnání osob se zdravotním postižením (§ 78) bylo nově upraveno, zrušeny byly překlenovací příspěvek a příspěvek na dopravu zaměstnanců.

**Základem pro realizaci aktivní politiky zaměstnanosti jednotlivých úřadů práce** byly „Programy realizace APZ na rok 2009“, které byly zpracovávány na základě specifík vyplývajících z regionálních trhů práce, struktury uchazečů

o zaměstnání v evidenci úřadů práce a na základě objemu přidělených finančních prostředků v rámci schváleného rozpočtu.

Úřady práce při realizaci APZ respektovaly cíle politiky zaměstnanosti zadané Ministerstvem práce a sociálních věcí (MPSV). Pro rok 2009 MPSV stanovilo, aby úřady práce podporovaly nástroji a opatřeními APZ zejména následující skupiny nezaměstnaných:

- mladí do 20 let,
- starší 50 let,
- ženy,
- dlouhodobě nezaměstnaní (uchazeči o zaměstnání, kteří jsou vedeni v evidenci úřadu práce déle než 5 měsíců),
- fyzické osoby pečující o dítě do 15 let věku,
- osoby dotčené současnou hospodářskou recesí.

Dále byly úřady práce instruovány, aby se zaměřily na:

- posílení aktivní spolupráce se zaměstnavateli, veřejnou správou na krajské i obecní úrovni a s dalšími subjekty při řešení nezaměstnanosti v regionu,
- uplatnění osob se zdravotním postižením na volném trhu práce, a to i za využití pracovní rehabilitace,
- aktivní zapojení vzdělávacích a poradenských institucí dalšího vzdělávání při naplňování kvalifikačních potřeb zaměstnanců, uchazečů a zájemců o zaměstnání,
- intenzivnější působení na studenty středních škol a jejich rodiče při volbě povolání v orientaci na obory chybějící na místním trhu práce prostřednictvím Informačních a poradenských středisek,
- podporu přístupu žen k zaměstnání výukou technik pro jeho vyhledávání, na rozvoj klíčových dovedností zejména v oblasti informační a komunikační technologie, diagnostiku a odstraňování specifických překážek omezujících participaci žen na trhu práce,
- preferování rekvalifikací před ostatními nástroji APZ, a tím posílení zaměstnatelnosti osob z dlouhodobého hlediska, financování zejména profesní rekvalifikace s praktickou částí výuky pro konkrétní uplatnění na trhu práce,



- podporu pracovních míst v rámci APZ, která umožní získání nových odborných dovedností, integraci a další uplatnění na trhu práce,
- využití prostředků Evropského sociálního fondu realizací národních a regionálních individuálních projektů (NIP, RIP) financovaných z Operačního programu Lidské zdroje a zaměstnanost (OP LZZ).

Pokračovala **podpora zaměstnavatelů v rámci systému investičních pobídek**. Podpora je určena na vytvoření nových pracovních míst, k rekvalifikaci a školení zaměstnanců.

Důležitou formou pomoci byl **příspěvek na podporu zaměstnávání osob se zdravotním postižením** (§ 78 zákona č. 435/2004 Sb., o zaměstnanosti).

## 2. Výdaje na politiku zaměstnanosti

Výdaje na podpory v nezaměstnanosti (PvN) ze státního rozpočtu (SR) **v roce 2009 dosáhly 15 077 723 tis. Kč** a byly ve srovnání s výdaji v roce 2008 (7 114 895 tis. Kč) více než dvojnásobné (nárůst o 112 %). Nárůst výdajů na PvN ovlivnily následující skutečnosti:

- **výrazný nárůst počtu nově evidovaných uchazečů o zaměstnání:** zatímco v roce 2008 přišlo do evidence celkem 578,3 tis. uchazečů o zaměstnání, v roce 2009 jich bylo 824,0 tis.;
- vzhledem k tomu, že se jednalo ve velké míře o uchazeče přicházející ze zaměstnání, výrazně **se zvýšil počet i podíl uchazečů o zaměstnání s nárokem na podporu:** v roce 2008 pobíralo podporu v průměru 109,4 tis. osob, tj. 33,7 %, v roce 2009 se průměrný počet uchazečů s podporou zvýšil o 72 % na 188,1 tis., jejich podíl z celkového počtu uchazečů dosáhl 40,4 %;
- vysoký podíl uchazečů o zaměstnání s podporou v nezaměstnanosti souvisel též s růstem počtu **věkově starších uchazečů s delší podpůrnou dobou** (počet uchazečů o zaměstnání starších 50 let vzrostl ze 103,1 tis. na konci roku 2008 na 144,6 tis. na konci roku 2009),
- **nárůst průměrné měsíční podpory v nezaměstnanosti** (v roce 2008 činila 5 309 Kč, v roce 2009 vzrostla na 5 851 Kč).

Výše podpory v nezaměstnanosti byla ovlivněna:

- **legislativními změnami procentních sazeb podpor v nezaměstnanosti** od 1. 1. 2009 (novelou zákona o zaměstnanosti první dva měsíce podpůrčí doby 65 % průměrného čistého výdělku, další dva měsíce 50 % a po zbývající podpůrčí dobu 45 % průměrného čistého výdělku nebo vyměřovacího základu<sup>7</sup>),
- **vyšším počtem mužů přicházejících do evidence** (v roce 2008 byl počet žen a mužů téměř stejný, v roce 2009 byl počet nově evidovaných mužů (452,2 tis.) výrazně vyšší než počet žen (371,8 tis.) a jejich vyšším podílem mezi uchazeči o zaměstnání (podíl mužů pobírajících podporu na celkovém počtu uchazečů s podporou - 52 %),
- **vyššími rozhodnými příjmy** a tím i **vyšší podporou v nezaměstnanosti mužů** (průměrná měsíční výše podpory v nezaměstnanosti mužů 6 490 Kč, žen 5 135 Kč),
- změnou struktury uchazečů o zaměstnání - do evidence přicházelo více kvalifikovaných pracovníků než osob bez vzdělání nebo jen se základním vzděláním.

**Na aktivní politiku zaměstnanosti (APZ)** bylo ze SR v roce 2009 na MPSV a úřadech práce vynaloženo **4 953 467 tis. Kč**, v tom MPSV 1 105 229 tis. Kč a ÚP 3 848 238 tis. Kč (dalších 644 tis. Kč bylo vyčerpáno z mimorozpočtových zdrojů ze zahraničí (Program Leonardo da Vinci)). Ve srovnání s předchozím rokem **klesly výdaje** na APZ ze státního rozpočtu **o 1 178 262 tis. Kč**, tj. **o 19,2 %**. Pokračoval trend změny struktury výdajů na APZ v souvislosti s rostoucím zapojením prostředků z ESF - v rámci projektů spolufinancovaných z ESF se realizují národní individuální projekty (NIP) „Veřejně prospěšné práce“, „Rekvalifikace a poradenství“ a „Společensky účelná pracovní místa“, regionální cílené programy (podle §120 zákona o zaměstnanosti) jsou realizovány pouze jako regionální individuální projekty (RIP) v rámci OP LZZ.

Dále bylo v rámci státní politiky zaměstnanosti ze státního rozpočtu vynaloženo **2 257 461 tis. Kč jako příspěvek zaměstnavatelům zaměstnávajícím**

---

<sup>7</sup> zákon č. 382/2008 Sb, touto novelou byla také zkrácena podpůrčí doba pro každou ze tří věkových kategorií, pro uchazeče do 50 let věku na 5 měsíců, pro uchazeče nad 50 do 55 let na 8 měsíců a pro uchazeče nad 55 let na 11 měsíců, tato změna však s výší průměrné podpory bezprostředně nesouvisí.

**více než 50 % osob se zdravotním postižením** podle § 78 zákona č. 435/2004 Sb., o zaměstnanosti, **a na výplatu** mzdových nároků zaměstnancům při platební neschopnosti zaměstnavatele - **insolvenci – 844 033 tis. Kč. Tyto nástroje a opatření nejsou součástí APZ.**

### Srovnání výdajů na státní politiku zaměstnanosti (SPZ) v letech 2008 a 2009

tab. č. 22

	2008		2009		rozdíl 2009-2008	Index 09/08
	v tis. Kč	Podíl na HDP v %*)	v tis. Kč	Podíl na HDP v %*)		
<b>Výdaje na SPZ ze SR</b>	15 680 608	0,42	23 132 685	0,64	7 452 077	147,5
V tom:						
<b>Podpory v nezaměstnanosti (PvN)</b>	7 114 895	0,19	15 077 723	0,42	7 962 828	211,9
Podíl PvN na SPZ v %	45,6	x	65,2	x	x	x
<b>Aktivní politika zaměstnanosti (APZ)</b>	6 131 729	0,17	4 953 467	0,14	-1 178 262	80,8
Podíl APZ na SPZ v %	39,3	x	21,4	x	x	x
z toho financování projektů ESF	2 678 240	0,07	2 736 558	0,08	58 318	102,2
podíl na SPZ v %	17,1	x	11,8	x	x	x
<b>Podpora zaměstnávání OZP - příspěvek dle ZoZ</b>	2 283 655	0,06	2 257 461	0,06	-26 194	98,9
Podíl podpory zaměstnávání OZP	14,6	x	9,8	x	x	x
<b>Insolvence</b>	150 330	0,00	844 033	0,02	693 703	561,5
Podíl insolvence na SPZ v %	1,0	x	3,6	x	x	x

\*) Údaje o HDP - zdroj ČSÚ

### 3. Aktivní politika zaměstnanosti realizovaná úřady práce

Při přidělování finančních prostředků na APZ pro rozpočty jednotlivých úřadů práce na rok 2009 vycházelo MPSV z ukazatelů charakterizujících trh práce, tj. z počtu uchazečů v evidenci ÚP, míry nezaměstnanosti, počtu uchazečů do 25 let, počtu uchazečů nad 50 let, počtu zdravotně postižených osob v evidenci ÚP, počtu uchazečů na jedno volné pracovní místo a počtu dlouhodobě nezaměstnaných.

Nejvíce prostředků na APZ je směřováno do regionů s nejhorší bilancí těchto ukazatelů. Z celkového objemu finančních prostředků úřadů práce na APZ (včetně prostředků ESF) bylo nejvíce použito v Ústeckém kraji (15,2 %), v Moravskoslezském kraji (14,2 %) a v Jihomoravském kraji (13,3 %) (podrobněji příloha č. 18).

## Struktura použitých nástrojů APZ v letech 2008 a 2009

(úřady práce a MPSV)

tab. č. 23

	Počty vytvořených míst k 31. 12.		Počty vytvořených míst od počátku roku		Počty podpořených osob k 31. 12.		Počty podpořených osob od počátku roku		Čerpání finančních prostředků od počátku roku (v tis. Kč)	
	2008	2009	2008	2009	2008	2009	2008	2009	2008	2009
<b>Rekvalifikace <sup>1)</sup></b>	x	x	x	x	2 510	4 617	36 451	39 831	271 130	388 131
- rekvalifikace	x	x	x	x	.	.	.	.	271 130	119 388
- rekvalifikace OP LZZ	x	x	x	x	.	.	.	.	0	268 743
<b>Veřejně prospěšné práce</b>	<b>6 833</b>	<b>9 770</b>	<b>15 131</b>	<b>18 309</b>	<b>5 612</b>	<b>8 068</b>	<b>16 246</b>	<b>19 794</b>	<b>949 087</b>	<b>1 371 223</b>
- vytvoření VPP	2 154	2 492	6 730	4 479	1 709	1 881	7 708	4 834	465 645	292 931
- ESF-OP RLZ/LZZ- NIP VPP	4 679	7 278	8 401	13 830	3 903	6 187	8 538	14 960	483 442	1 078 292
<b>Společensky účelná pracovní místa</b>	<b>10 006</b>	<b>14 980</b>	<b>12 604</b>	<b>20 404</b>	<b>9 429</b>	<b>14 323</b>	<b>12 756</b>	<b>20 208</b>	<b>596 654</b>	<b>985 295</b>
- zřízená u zaměstnavatelů	1 152	886	414	305	803	563	790	482	32 248	27 822
- zřízená u jednotlivců (OSVČ)	2 994	3 389	1 653	2 236	2 994	3 389	1 653	2 236	86 836	127 531
- vyhrazená pro konkrétního uchazeče	3 115	2 752	7 617	4 237	3 038	2 676	7 544	4 141	451 204	256 597
- ESF - OP LZZ - NIP SÚPM	2 745	7 953	2 920	13 626	2 594	7 695	2 769	13 349	263 666	573 345
<b>Zaměstnanost občanů se změněnou pracovní schopností</b>	<b>1 494</b>	<b>1 859</b>	<b>522</b>	<b>1 069</b>	<b>11 358</b>	<b>12 478</b>	<b>10 457</b>	<b>11 622</b>	<b>255 657</b>	<b>323 545</b>
- vytvoření chrán. pracovních dílen a pracovních míst <sup>2)</sup>	1 494	1 859	522	1 069	1 378	1 562	974	1 231	41 179	88 568
- provoz chrán. pracovních dílen a pracovních míst <sup>2)</sup>	x	x	x	x	9 980	10 916	9 349	10 315	210 469	231 848
- pracovní rehabilitace	x	x	x	x	.	.	134	76	4 009	3 129
<b>Ostatní podpora zaměstnanosti</b>					<b>39 340</b>	<b>47 722</b>	<b>16 584</b>	<b>10 596</b>	<b>1 510 023</b>	<b>688 546</b>
- programy pro podporu tvorby nových prac.míst	.	.	.	.	.	.	.	.	287 554	47 402
- ESF OP RLZ, JPD 3, OP LZZ	.	.	.	.	39 340	47 722	16 584	10 596	1 222 469	641 144
<b>Cílené programy</b>	<b>99</b>	<b>217</b>	<b>0</b>	<b>133</b>	<b>97</b>	<b>193</b>	<b>43</b>	<b>204</b>	<b>9 963</b>	<b>75 843</b>
- cílené programy	99	18	0	0	97	16	43	11	9 963	0
- ESF - OP LZZ – RIP	.	199	.	133	.	177	.	193	0	75 843
Ostatní <sup>4)</sup>									45 870	15 655
<b>Aktivní politika čerpaná na ÚP</b>									<b>3 638 384</b>	<b>3 848 238</b>
- investiční pobídky <sup>3)</sup>									1 434 249	962 965
- APZ OP RLZ, JPD									945 963	99 191
- ostatní <sup>4)</sup>									113 133	43 073
<b>Aktivní politika čerpaná na MPSV</b>									<b>2 493 345</b>	<b>1 105 229</b>
<b>Aktivní politika zaměstnanosti celkem</b>									<b>6 131 729</b>	<b>4 953 467</b>
z toho: financování programů ESF celkem									2 678 240	2 736 558

<sup>1)</sup> statistiky o počtech osob v rekvalifikaci nerozlišují, zda se jedná o rekvalifikace v rámci ESF, <sup>2)</sup> včetně CHPM - SVČ OZP

<sup>3)</sup> systém investičních pobídek (MPSV včetně programů na tvorbu pracovních míst realizovaných ÚP)

<sup>4)</sup> položky ostatní zahrnují APZ jinde nespecifikovanou (nákup služeb, příspěvky investičního charakteru, ostatní nástroje – příspěvek na zapracování, při přechodu na nový podnikatelský program a dobíhající čerpání na zrušený překlenovací příspěvek a příspěvek na dopravu)

- **Rekvalifikace a poradenství**

Rekvalifikace, tak jako v uplynulých letech, přizpůsobovaly kvalifikaci pracovní síly požadavkům trhu práce. Využívaly se nejen pro získání nové nebo rozšíření stávající kvalifikace, ale také k jejímu zvýšení a prohloubení, včetně udržování a obnovování.

**V roce 2009 bylo do rekvalifikace zařazeno 44 354 osob**<sup>8</sup> (o 622 osob více než v roce 2008), **z toho 2 607 účastníků pokračovalo v rekvalifikaci zahájené v roce 2008.** Vzhledem k povinnosti úřadů práce zabezpečovat rekvalifikace dle zákona č. 137/2006 Sb., o veřejných zakázkách, se realizace rekvalifikací oddálila. V první polovině 2009 úřady práce zakázky připravovaly a zadávaly, počet účastníků rekvalifikace se podstatně zvýšil až v průběhu 2. pololetí.

Nejpočetnějšími skupinami v rekvalifikaci byli osoby **ve věku 30 - 34 let** (14,9 %) a ve věku **35 - 39 let** (14,4%). Rekvalifikací se nejvíce zúčastnili lidé **s vyučením** (39,3 %) a s **ÚSO vzděláním s maturitou** (24,0 %). Účastníci, kteří se zúčastnili rekvalifikace **v rámci projektů OP LZZ**, tvořili z celkového počtu účastníků rekvalifikace **72,6 %**.

V souvislosti s hospodářskou recesí a s ní souvisejícím poklesem volných míst došlo ke změně v zaměření rekvalifikací. Rekvalifikace byly více spojeny s nabídkou volných míst v příslušných regionech. Převažovaly **profesní rekvalifikace pro dělníky a rekvalifikace rozšiřující dosavadní kvalifikaci** (obě 31,8 %).

**Účinnost rekvalifikací** (tj. znovuzaměstnání uchazečů do 12 měsíců od ukončení rekvalifikace) se v důsledku výrazného poklesu počtu volných míst **snížila** z 48,2 % v roce 2008 **na 32,3 %** (u žen cca 31,3 %, u absolventů škol 49,2 %, mladých do 20 let 38,5 %). Z těch, kteří se po rekvalifikaci zaměstnali, se do zaměstnání vrátilo nejvíce – 33,4 % - v době do 3 měsíců po skončení rekvalifikace.

**Nejvyšší účinnosti** dosáhly méně zastoupené rekvalifikace zaměřené **na přípravu na podnikání – 42,2 % a nspecifické rekvalifikace – 41,1 %**. U více využívaných **specifických rekvalifikací pro dělnické profese a THP** dosáhla účinnost **36,2 %, resp. 34,7 %**.

V roce 2009 úřady práce vyčerpaly **na rekvalifikace 388 131 tis. Kč** (z toho 268 743 tis. Kč na rekvalifikace v rámci projektů OP LZZ), tj. **10,1 %** všech **prostředků ÚP vynaložených na APZ ze SR. Průměrné náklady** na jednoho

---

<sup>8</sup> Údaje v této části a v příloze č. 19 vycházejí ze sledování rekvalifikačních kurzů (dohod) a někteří klienti se mohou zúčastnit i několika rekvalifikačních kurzů, proto nejsou totožné s údaji v tabulce č. 23

uchazeče rekvalifikovaného v rámci jednoho rekvalifikačního kurzu byly cca **6 439 Kč** (bez kurzů s nulovými náklady cca 6 573 Kč).

**Rekvalifikace** využívaly všechny úřady práce; **nejvíce prostředků bylo na tento nástroj vynaloženo v Moravskoslezském (17,4 %)**, Jihomoravském (13,4 %) a Ústeckém kraji (13,1 % z celkového objemu prostředků SR čerpaných na rekvalifikace), tj. v krajích patřících ke krajům s nejvyšší mírou nezaměstnanosti.

Poradenská činnost se v roce 2009 zaměřila především na obtížně umístitelné skupiny (osoby se zdravotním postižením, mladé do 20 let věku, dlouhodobě nezaměstnané, osoby s žádnou nebo nízkou úrovní kvalifikace, osoby nad 50 let věku, osoby pečující o děti do 15 let) s orientací na konkrétní pracovní uplatnění, na návrat do školského systému a sociální integraci uchazečů o zaměstnání, kterým úřady práce věnují zvýšenou péči. Toto zapojování do pracovního procesu se většinou realizovalo kombinací nástrojů APZ a poradenských služeb, jak v programech zaměstnanosti aktivní politiky zaměstnanosti, tak z programů ESF. Nabídka poradenských činností a poradenských služeb se současně s rekvalifikacemi rozšiřuje, tyto aktivity se staly nedílnou součástí projektů ESF v oblasti zaměstnanosti. Účinnost poradenských služeb zvýšily zejména poradenské činnosti v rámci Job Clubů, bilanční a pracovní diagnostiky.

Do preventivních opatření patřily i aktivity Informačních a poradenských středisek úřadů práce (IPS), které orientovaly k volbě povolání zejména žáky základních škol a studenty středních škol, k tomu byly regionálně vydávány informační materiály v tištěné i elektronické podobě (Atlasy školství s nabídkou středoškolských programů). Jedním z účinných nástrojů pro volbu a změnu povolání jsou i průběžně aktualizované charakteristiky povolání.

Poradenské činnosti, pracovní rehabilitace a rekvalifikace patřily k nejčastěji zabezpečovaným aktivitám v rámci Individuálních akčních plánů (IAP).

- **Veřejně prospěšné práce (VPP)**

**VPP** jako časově omezené pracovní příležitosti slouží zejména k aktivaci nejobtížněji umístitelných uchazečů o zaměstnání - s nízkou nebo žádnou kvalifikací, dlouhodobě nezaměstnaných, věkově starších, s bydlištěm v mikroregionech s nedostatečně zajištěnou dopravní obsluhností, osob ze sociokulturně znevýhodněného prostředí apod. Jedná se o práce spočívající v údržbě veřejného



prostranství, úklidu a údržbě veřejných budov a komunikací nebo obdobných činnostech ve prospěch obcí, státních a obecně prospěšných institucí. Cílem a hlavním přínosem tohoto nástroje APZ je zejména udržení a obnovení základních pracovních návyků, motivace k práci a získání finančních prostředků z pracovní činnosti, nikoliv ze sociálních podpor nebo podpor v nezaměstnanosti.

**V roce 2009** bylo vytvořeno celkem **18 309 míst na VPP** (z toho 13 830 v rámci projektů ESF) a na nich **umístěno 19 794 uchazečů**, což je o 3 178 více než za stejné období předchozího roku.

**V roce 2009 vynaložily úřady práce na VPP ze SR 1 371 223 tisíc Kč** (z toho 1 078 292 tisíc Kč na spolufinancování projektů ESF), tj. o 422 136 tisíc Kč více než v předcházejícím roce. Díky realizaci národního individuálního projektu v rámci OP LZZ podíl VPP z celkových výdajů úřadů práce na APZ vzrostl na 35,5 % (v roce 2008 představoval tento podíl 26,1 %).

VPP nejvíce využívaly úřady práce **v Ústeckém kraji**, kde na něj bylo použito 17,6 % prostředků ÚP čerpaných ze SR na tento nástroj. Tomu odpovídá i počet vytvořených míst a umístěných uchazečů v tomto regionu (příloha č. 17).

- **Společensky účelná pracovní místa (SÚPM)**

Společensky účelnými pracovními místy jsou pracovní místa, která zaměstnavatel zřizuje nebo vyhrazuje na základě dohody s úřadem práce a obsazuje je uchazeči o zaměstnání. K SÚPM patří též pracovní místo zřízené uchazečem o zaměstnání za účelem výkonu samostatné výdělečné činnosti. Tato pracovní místa mají umožnit trvalé nebo dlouhodobější zaměstnání uchazečům o zaměstnání, kterým nelze v současné době zajistit pracovní uplatnění jiným způsobem.

**V roce 2009** úřady práce přispěly na zřízení nebo vyhrazení **20 404 pracovních míst** (z toho 13 626 v rámci projektů ESF) a **na tato místa umístily 20 208 uchazečů**.

Na tento nástroj bylo ze SR vyčerpáno celkem **985 295 tisíc Kč, tj. 25,6 % z prostředků úřadů práce na APZ**.

Z regionálního pohledu byl nejvyšší podíl vyčerpaných finančních prostředků na SÚPM **v Moravskoslezském kraji** (18,1 %), v Jihomoravském (16,8 %) a v Ústeckém kraji (15,3 % z objemu prostředků vyčerpaných úřady práce ze SR na tento nástroj), viz příloha č. 18.



- **Chráněná pracovní místa (CHPM) a chráněné pracovní dílny (CHPD)**

**Úřady práce v roce 2009 finančně podpořily vytvoření celkem 1 069 nových pracovních míst, na která bylo umístěno od počátku roku 1 231 osob se zdravotním postižením (OZP).** V těchto počtech jsou zahrnuta jak CHPM (včetně míst pro OZP, které se rozhodnou vykonávat samostatnou výdělečnou činnost), tak i místa v CHPD.

**Finanční prostředky** na vytvoření CHPM a CHPD a na částečnou úhradu provozních nákladů CHPM a CHPD byly vynaloženy **v celkové výši 320 416 tisíc Kč**, tj. 8,3 % z celkových výdajů ÚP na APZ (vytvoření míst 88 016 tisíc Kč, provoz 232 401 tisíc Kč).

Další formou podpory osob se zdravotním postižením je **pracovní rehabilitace** (příprava k práci), která je založena na sestavování a naplňování individuálních plánů pracovní rehabilitace a na individuálním přístupu k jeho naplňování. **Rozsah** tohoto způsobu **podpory** osob se zdravotním postižením **představoval** v roce 2009 objem **3 129 tisíc Kč**.

Méně využívanými nástroji aktivní politiky zaměstnanosti jsou **příspěvek na zapracování** a **příspěvek při přechodu na nový podnikatelský program**.

- **Příspěvek na zapracování** může úřad práce poskytnout zaměstnavateli, který přijímá do pracovního poměru uchazeče o zaměstnání, kterému úřad práce věnuje zvýšenou péči. Příspěvek lze poskytovat maximálně po dobu 3 měsíců a může činit nejvýše polovinu minimální mzdy na jednu fyzickou osobu, která se zapracovává. Úřady práce poskytly v roce 2009 zaměstnavatelům tento příspěvek **na zapracování 65 zaměstnanců v celkovém objemu 890 tisíc Kč**.

- **Příspěvek při přechodu na nový podnikatelský program** slouží k podpoře zaměstnavatelů, kteří z důvodu přechodu na nový podnikatelský program nemohou zabezpečit pro své zaměstnance práci v rozsahu stanovené týdenní pracovní doby. V roce 2009 využili zaměstnavatelé na částečnou úhradu náhrady mzdy **pro 28 zaměstnanců v celkovém objemu 424 tisíc Kč**.

**Překlenovací příspěvek a příspěvek na dopravu zaměstnanců byly** zákonem č. 382/2008 Sb. **zrušeny**.

**Informace o dalších opatřeních APZ realizovaných na úrovni MPSV i na úřadech práce** (systém investičních pobídek, cílené programy k řešení

zaměstnanosti, projekty zaměstnanosti podporované Evropským sociálním fondem) jsou uvedeny samostatně v následujících kapitolách 5. – 7.

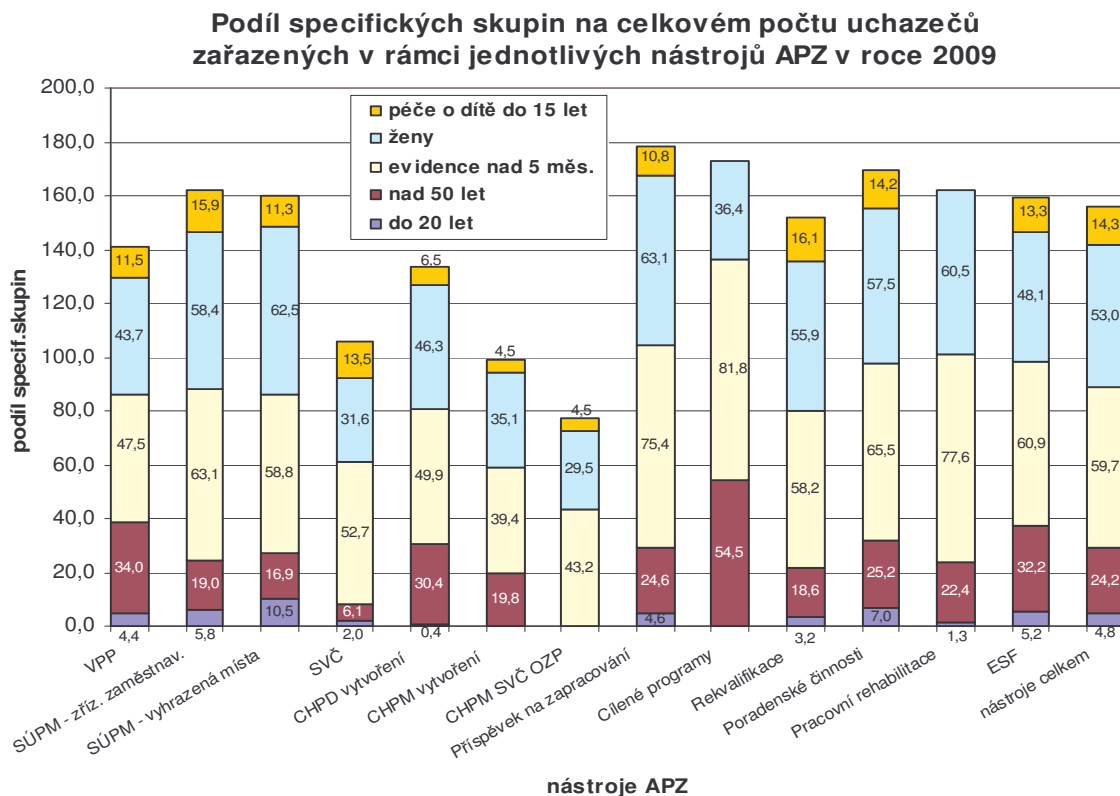
#### 4. Vyhodnocení realizace APZ v roce 2009

Pro rok 2009 bylo stanoveno podporovat nástroji a opatřeními APZ zejména skupinu mladých do 20 let, starších 50 let, žen, dlouhodobě nezaměstnaných (uchazeči o zaměstnání, kteří jsou vedeni v evidenci úřadu práce déle než 5 měsíců), fyzických osob pečujících o dítě do 15 let věku a osob dotčených současnou hospodářskou recesí.

Z celkového počtu uchazečů podpořených nástroji APZ bylo ze strany úřadů práce podpořeno:

- 4,8 % mladých do 20 let,
- 24,2 % starších 50 let,
- 53,0 % žen,
- 59,7 % dlouhodobě nezaměstnaných,
- 14,3 % fyzických osob pečujících o dítě do 15 let věku.

graf č.18



Pozn.: uchazeči mohou spadat současně do více skupin, proto součet podílů u jednotlivých nástrojů APZ může být vyšší než 100%.

## 5. Systém investičních pobídek

Systém investičních pobídek v gesci MPSV zahrnuje:

- **Investiční pobídky** do zpracovatelského průmyslu,
- **Rámcový program** pro podporu technologických center a strategických služeb,
- **Program** pro podporu tvorby nových pracovních míst v regionech nejvíce postižených nezaměstnaností.

**V roce 2009 bylo v rámci systému investičních pobídek vyčerpáno 1 010 368 tis. Kč** (z toho na MPSV 962 965 tisíc Kč a na ÚP 47 402 tisíc Kč).

• **Investiční pobídky** do zpracovatelského průmyslu v gesci MPSV jsou poskytovány na základě zákona č. 72/2000 Sb., o investičních pobídkách, v platném znění, a na základě zákona č. 435/2004 Sb., o zaměstnanosti, v platném znění. MPSV má v gesci dvě formy pobídek, tj. hmotnou podporu **vytváření nových pracovních míst** a hmotnou podporu **rekvalifikace nebo školení zaměstnanců**. Pobídky byly poskytnuty pouze v regionech, kde průměrná míra nezaměstnanosti je vyšší než průměr této míry za Českou republiku. Dne 29. února 2008 vstoupila v platnost novela nařízení vlády č. 68/2008 Sb., kterou se mění nařízení vlády č. 515/2004 Sb. Touto novelou bylo omezeno poskytování hmotné podpory pouze na regiony s nejvyšší mírou nezaměstnanosti (o více než 50 % vyšší než průměrná míra nezaměstnanosti za ČR) a výše podpory se snížila na 50 tisíc Kč na jedno vytvořené pracovní místo.

**V roce 2009 MPSV poskytlo Investiční pobídky celkem 33 investorům** v úhrnné hodnotě **889 917 tis. Kč**.

Na základě uzavřených Dohod v rámci Systému investičních pobídek se investoři zavázali vytvořit až **3 995 nových pracovních míst** a **vyškolit, resp. rekvalifikovat až 4 740 nových zaměstnanců**.

Z hlediska regionálního rozložení této podpory směřovalo nejvíce finančních prostředků do **Moravskoslezského kraje (87,8 %)**, méně pak do Jihomoravského kraje (4,7 %) a Ústeckého kraje (3,9 %).

• Aktualizovaný **Rámcový program** pro podporu technologických center a center strategických služeb byl schválen usnesením vlády č. 217 ze dne 12. března 2007. Vedle tohoto programu **v roce 2009** dobíhaly dřívější rámcové programy, a to

samostatné Rámcové programy pro podporu vzniku a rozšíření technologických center a pro podporu strategických služeb, přijaté usnesením vlády č. 573 ze dne 5. června 2002 a Rámcový program pro podporu technologických center a center strategických služeb schválený usnesením vlády č. 1238 ze dne 10. prosince 2003.

Vzhledem ke svému charakteru jsou dotace poskytovány na celém území ČR, MPSV v rámci těchto programů poskytuje pouze dotace na školení a rekvalifikace nových zaměstnanců.

V roce 2009 MPSV poskytlo dotace **48 investorům** v celkové výši **70 518 tis. Kč** na **zaškolení**, resp. **rekvalifikaci 4 971 zaměstnanců** na nových pracovních místech určených pro vysoce kvalifikované pracovníky.

Z hlediska regionálního rozložení poskytnutých dotací bylo nejvíce finančních prostředků poskytnuto investorům realizujícím investice na území **hl.m. Prahy (35,7 %)**, v Jihomoravském kraji (26,0%) a v Moravskoslezském kraji (21,1 %).

- **Program pro podporu tvorby nových pracovních míst v regionech nejvíce postižených nezaměstnaností** je zaměřen na podporu zaměstnanosti a školení (rekvalifikace) ve fondově méně náročné výrobě. Stanovenou nízkou hranicí pro počáteční investici (10 mil. Kč, resp. min. 10 zaměstnanců) se program orientuje zejména na podporu malých a středních podnikatelů ve zpracovatelském průmyslu. MPSV uzavírá dohody s investory, kteří zřizují více jak 250 nových pracovních míst, s investory zřizujícími menší počet míst uzavírají dohody místně příslušné úřady práce.

Finanční podpora je poskytována na základě usnesení vlády č. 566 ze dne 2. června 2004, ve znění usnesení vlády č. 287 ze dne 22. března 2006. Účinnost Programu byla stanovena do konce roku 2007, kdy bylo ukončeno přijímání nových projektů. V průběhu **roku 2009** poskytlo MPSV na základě uzavřených dohod finanční podporu **1 investorovi v celkové výši 2 530 tis. Kč**, který se zavázal **vytvořit a obsadit celkem 11 nových pracovních míst a vyškolit, resp. rekvalifikovat 11 zaměstnanců**.

Úřady práce v průběhu roku 2009 poskytly finanční podporu investorům ve výši **47 402 tis. Kč** na vytvoření **226 nových pracovních míst** a na **vyškolení, resp. rekvalifikaci 79 zaměstnanců**.

Z celkového objemu finančních prostředků byl největší podíl vyčerpán v **Moravskoslezském kraji (59,4 %)**, následuje Ústecký kraj (35,6 %) a Jihomoravský kraj (5,0 %).

Přehled podpořených investorů v rámci systému investičních pobídek obsahují přílohy č. 20 a 21.

## **6. Projekty financované z prostředků Evropského sociálního fondu**

Významným zdrojem finančních prostředků na aktivity služeb zaměstnanosti je Evropský sociální fond (ESF). Prostředky ESF byly v roce 2009 v oblasti zaměstnanosti čerpány v rámci dobíhajícího **programovacího období 2004 – 2006** a na základě **operačního programu Lidské zdroje a zaměstnanost (OP LZZ) programovacího období 2007 – 2013**.

- **Ukončení programů z programového období 2004 – 2006**

Jako opatření k řešení finanční krize a efektivního využití prostředků ESF z minulého programového období byla prodloužena doba uznatelnosti výdajů z Operačního programu Rozvoj lidských zdrojů (dále jen „OP RLZ“) a Jednotného programového dokumentu pro cíl 3 hl.m.Praha (dále jen „JPD 3“). Toto opatření přispělo ke zvládnutí zpracování monitorovacích zpráv a žádostí o platbu a vyčerpání alokací OP RLZ a JPD 3.

**V gesci odboru implementace programů ESF** byla prodloužena realizace systémového projektu **Institut trhu práce v JPD 3**, konkrétně aktivity týkající se provozu Call-centra služeb zaměstnanosti, zajištění odborného školení pro pracovníky ITP, propojení IS ITP se souvisejícími systémy na území hl.m. Prahy aj.

Dále ve spolupráci s odborem řízení pomoci z ESF (Řídící orgán - ŘO) odbor implementace programů ESF upravil Programový dodatek OP RLZ tak, aby bylo možné v rámci **opatření 4.1 Zvýšení adaptability zaměstnanců na změny ekonomických a technologických podmínek, podpora konkurenceschopnosti** vyhlásit výzvu k předkládání národního projektu pro konečného příjemce – oddělení realizace projektů. Výzvu odbor implementace programů ESF vyhlásil dne 11. 3. 2009. Projekt „**Vzdělávejte se!**“, který je realizovaný jako ověřování nového nástroje APZ a jehož cílem je podpora a udržení zaměstnanců v podnicích postižených krátkodobým snížením výroby v důsledku hospodářské krize a současně podporuje

zvyšování kvalifikace těchto zaměstnanců, byl schválen dne 14. 5. 2009 **s rozpočtem ve výši 496 376 tis. Kč.**

Projekt poskytuje finanční prostředky zaměstnavatelům na obecné vzdělávání zaměstnanců a na náhradu mzdových nákladů/náhrad mezd během účasti na odborném výcviku. Projekt přispívá k odbornému rozvoji zaměstnanců, zvýšení kvalifikace a současně podporuje udržitelnost pracovních míst tím, že snižuje finanční břemeno zaměstnavatele. Mzdové náklady/náhrada mzdy jsou refundovány až do 100 % skutečně vyplacených prostředků (až do třinásobku minimální mzdy). Výše podpory na vzdělávací aktivity pokrývá až 100 % nákladů s tím, že ve druhém kole byly stanoveny limity, které se liší podle typu vzdělávací aktivity (vyšší podpora je určena pro specializované vzdělávací aktivity, které vyžadují individuální přístup, kdežto nižší jsou v případě méně specifických činností). V případě blokové výjimky na vzdělávání je výše podpory rovněž dána velikostí podniku a mírou ohrožení podpořených osob.

Do první fáze projektu financované z OP RLZ, která trvala do konce června 2009, se zapojilo **923 podniků**. Podaly celkem 3 677 žádostí, z nichž úřady práce 3 237 podpořily. Vzdělávání se nakonec zúčastnilo **57 454 zaměstnanců**, úspěšnost byla 93 %. Na realizaci aktivit projektu bylo vyčerpáno celkem **338 115 tis. Kč**. **Nejvíce** žádosti (433) podpořil **Úřad práce v Ostravě**, následoval Nový Jičín a Vsetín.

Na tuto výzvu navázala výzva k předložení národního individuálního projektu v rámci oblasti podpory **1.1 Zvýšení adaptability zaměstnanců a konkurenceschopnosti podniků OP LZZ** jako druhou fázi projektu „Vzdělávejte se!“ (viz projekty OP LZZ str. 61).

- **Projekty zaměstnanosti v rámci OP LZZ**

Globálním cílem OP LZZ je „Zvýšit zaměstnanost a zaměstnatelnost lidí v ČR na úroveň průměru 15 nejlepších zemí EU“, přičemž v souladu s tímto cílem a v souladu s návrhy a strategiemi obsaženými v Národním strategickém referenčním rámci 2007-2013 (a dalších dokumentech) jsou koncipovány prioritní osy OP LZZ.

Odbor implementace programů ESF plní **roli Zprostředkujícího subjektu** (ZS - oddělení řízení projektů a oddělení kontroly a ověřování plateb) pro oblasti podpory 1.2 Zvýšení adaptability zaměstnanců restrukturalizovaných podniků, 2.1 Posílení aktivních politik zaměstnanosti a 3.3 Integrace sociálně vyloučených skupin na trh práce OP LZZ.



- V rámci oblasti podpory **1.2 Adaptabilita zaměstnanců a zaměstnavatelů restrukturalizovaných podniků** jsou realizovány **regionální individuální projekty** typu **RESTART**, jako další z opatření na potlačení dopadů krize, předkládaly úřady práce na základě výzvy vyhlášené 25. února 2009. Hlavním cílem projektů je podchycení zaměstnanců před tím, než s nimi zaměstnavatel rozváže pracovní poměr pro jejich nadbytečnost. Podpora v rámci projektů má napomoci jejich dalšímu osobnímu a profesnímu rozvoji prostřednictvím širokého spektra vzdělávacích a školicích aktivit. Získaný kvalifikační profil by měl přispět ke snadnější možnosti najít nové pracovní uplatnění na trhu práce, případně zahájit podnikatelskou činnost.

Na tuto výzvu jsou **alokovány prostředky ve výši 698 223,4 tis. Kč**. Do konce roku 2009 bylo předloženo celkem **7 projektů** úřadů práce Louny, Most, Chomutov, Česká Lípa, Jihlava, Olomouc, Liberec, k výše uvedenému datu bylo **schváleno 5 projektů** v celkové výši 238 530,4 tis. Kč.

- V rámci oblasti podpory **2.1 Posílení aktivních politik zaměstnanosti** byla zahájena realizace **regionálních individuálních projektů a globálního grantu (GG)**.

Nejčastějšími aktivitami **RIP předkládaných úřady práce** na základě výzvy vyhlášené již dne 28. 4. 2008 jsou různé typy motivačních aktivit, poradenství pro uplatnění na trhu práce, příprava na rekvalifikace, rekvalifikace, zprostředkování zaměstnání aj. Jsou zaměřeny zejména na cílové skupiny osob nad 50 let, mladých bez vzdělání, dlouhodobě a opakovaně nezaměstnaných, osob se zdravotním postižením, osob s nízkou kvalifikací atd. Přednost mají RIP předkládané z úrovně tzv. pověřených úřadů práce, ale po vzájemné dohodě úřadů práce v krajích je možné, aby projekty zacílené pouze na daný okres předkládaly i okresní úřady práce. Výše alokace na tuto výzvu činí 3 095 956,9 tis. Kč. Úřady práce již předložily 79 žádostí, z toho 33 v roce 2009, k realizaci bylo od vyhlášení výzvy schváleno 63 RIPů, právní akty v roce 2009 byly uzavřeny u 58 RIPů.

V roce 2009 byla rovněž vyhlášena termínovaná výzva (vyhlášení 15. června 2009, ukončení 15. září 2009) ke **globálnímu grantu** s alokací **384 702 tis. Kč** pro **vzdělávací a poradenské instituce, organizace sociálních partnerů, nestátní neziskové organizace** zaměřená na cílovou skupinu zájemců o zaměstnání. V rámci této výzvy bylo předloženo 179 grantových projektů (GP). V roce 2009 proběhlo



formální hodnocení, hodnocení přijatelnosti a věcné hodnocení předložených GP, kterých do výběrové komise prošlo celkem 97.

- Oblast podpory **3.3 Integrace sociálně vyloučených skupin na trh práce** se zatím realizuje formou **globálního grantu**.

**První** termínovaná **výzva** byla vyhlášena již v listopadu 2008 s možností předkládat GP až do 27. února 2009. Na výzvu bylo alokováno **279 770,3 tis. Kč**. Hodnocení, výběr a kontrahování prvních projektů proběhlo v roce 2009. Celkem bylo předloženo 330 GP, převážně neziskovými organizacemi, z nichž 164 postoupilo k projednání výběrovou komisí, která schválila k realizaci 61 GP s celkovou výší finančních prostředků 277 931,1 tis. Kč. Zahájení realizace GP probíhá od prosince 2009 do května 2010. Schválené projekty jsou zaměřeny na integraci sociálně vyloučených skupin na trh práce. Mezi nejčastější aktivity obsažené v projektech patří motivační kurzy, pracovní diagnostika, vzdělávací kurzy a nejrůznější rekvalifikace, odborné praxe, místa na zkoušku, zprostředkování zaměstnání a tvorba pracovních míst, nejčastěji s čerpáním mzdových příspěvků. Realizovány jsou projekty regionálního i nadregionálního charakteru, v několika projektech je předpokládána realizace ve spolupráci s partnerskými organizacemi.

V prosinci 2009 byla vyhlášena v pořadí **druhá** termínovaná **výzva** (do 31. 3. 2010) na předkládání GP. Alokace na tuto výzvu činí **416 220,9 tis. Kč**. Z pohledu cílových skupin a oprávněných aktivit je výzva koncipována velmi podobně jako výzva předcházející.

Odbor implementace programů ESF (oddělení realizace projektů) plní roli **příjemce finanční podpory** pro oblasti podpory 1.1 Zvýšení adaptability zaměstnanců a konkurenceschopnosti podniků, 2.1 Posílení aktivních politik zaměstnanosti a 2.2 Modernizace institucí a zavedení systému kvality služeb zaměstnanosti a jejich rozvoj OP LZZ. **Výzvy** k předkládání individuálních projektů (národních individuálních projektů - NIP, systémových individuálních projektů - SIP) **vyhlašuje Řídící orgán**.

- V rámci oblasti podpory **1.1 Zvýšení adaptability zaměstnanců a konkurenceschopnosti podniků** vyhlásil Řídící orgán dne 13. 2. 2009 výzvu k předkládání **NIP**, na základě které byl předložen projekt „**Vzdělávejte se!**“, který

navázal na pilotní realizaci tohoto projektu v rámci OP RLZ. Realizace projektu byla zahájena již od 27. 7. 2009 **s rozpočtem 2,5 mld. Kč.**

V roce 2009 bylo v rámci tohoto NIP **podpořeno 1780 podniků a 89 970 jejich zaměstnanců** se zúčastnilo vzdělávacích aktivit. Do konce roku bylo vyčerpáno **279 295,8 tis. Kč** (smluvní závazky činí 750 859,3 tis. Kč).

- V rámci oblasti podpory **2.1 Posílení aktivních politik zaměstnanosti** jsou realizovány tři NIP – „Veřejně prospěšné práce“, „Rekvalifikace a poradenství“ a „Společensky účelná pracovní místa“, které byly předloženy a schváleny již v roce 2008. Jsou zaměřeny na jednotlivé nástroje APZ jako doplnění národní APZ. Na projekty je alokováno celkem 4 875 870 tis. Kč, celkem bylo vyčerpáno 1 979 133 tis. Kč, z toho **v roce 2009 bylo vyčerpáno 1 920 380 tis. Kč.**

- V rámci oblasti podpory **2.2 Modernizace institucí a zavedení systému kvality služeb zaměstnanosti a jejich rozvoj** jsou již realizovány **2 SIP předložené v roce 2008**, a to „Zvýšení efektivnosti systému podpory zaměstnávání osob se zdravotním postižením v ČR“ a „Rozvoj služeb a spolupráce ÚP se zaměstnavateli v měnících se podmínkách na trhu práce (SeZam)“ v celkové hodnotě 138 0376,6 tis. Kč.

**V roce 2009** byly na základě výzvy vyhlášené ŘO dne 15. 4. 2008 **předloženy 4 SIP:**

- **Call centrum služeb zaměstnanosti** s rozpočtem 24 476,8 tis. Kč, jehož cílem je plně fungující Call Centrum služeb zaměstnanosti poskytující služby pro celé území ČR a dále rozšíření okruhu poskytovaných informací (zahraniční zaměstnanost, ESF, SSP),
- **Předvídání kvalifikačních potřeb trhu práce (Překvap TP)** s rozpočtem 83 802 tis. Kč, s cílem vybudování pravidelně fungujícího systému předvídání kvalifikačních potřeb nabízené a poptávané pracovní síly na trhu práce ve střednědobém horizontu,
- **Rozvoj Národní soustavy povolání a sektorových rad jako nástroje zaměstnavatelů k ovlivňování rozvoje lidských zdrojů v ČR (NSP II)**, s rozpočtem 180 082 tis. Kč, jehož cílem je rozvoj konceptu sektorových rad tak, aby se staly významným partnerem služeb zaměstnanosti v oblasti identifikace požadavků trhu práce na kvalifikovanou pracovní sílu, předvídání změn na trhu

práce, ovlivňování počátečního a dalšího vzdělávání podle potřeb trhu práce a zvýšení efektivity aktivních politik zaměstnanosti a

- **Komplexní vzdělávací systém zaměstnanců služeb zaměstnanosti (UPRATE II)** s rozpočtem 90 613,6 tis. Kč, jehož cílem je zvýšení efektivity, účinnosti a komplexnosti systému vzdělávání zaměstnanců služeb zaměstnanosti.

U žádného SIP neproběhlo výběrové řízení na dodavatele služeb, u 1 projektu (Systém podpory zaměstnávání OZP) je výběrové řízení připravováno.

Projekty podporující začleňování na trh práce v rámci OP LZZ jsou realizovány i mimo gesci sekce zaměstnanosti, konkrétně v oblasti podpory **3.4 Rovné příležitosti žen a mužů na trhu práce a sladování pracovního a rodinného života**. V této oblasti jsou realizovány grantové a individuální projekty. První výzva k předkládání **grantových projektů** byla otevřena od 26. 8. 2008 do 27. 10. 2008. V rámci této výzvy bylo podpořeno 110 projektů a přiděleno 404 869 043 Kč. Nejčastějšími aktivitami podpořenými v této výzvě jsou kvalifikační a rekvalifikační programy, včetně distančních forem vzdělávání, příprava na samostatnou výdělečnou činnost, podpora přístupu žen k informačním technologiím, motivační kurzy, kariérní poradenství a bilanční diagnostika. V oblasti sladování pracovního a rodinného života je to zejména zavádění flexibilních forem práce a zvyšování informovanosti o nich, provoz podnikových školek a jiných služeb péče o děti (např. miniškolky, dětské koutky, příležitostné krátkodobé hlídání dětí).

Zatím jediný podpořený **individuální projekt** je zaměřený na sladování pracovního a rodinného života prostřednictvím aktivního zapojení mužů do péče o děti a domácnost. Základním cílem projektu je zvýšit podíl mužů, kteří se aktivně podílejí na rodičovství, a umožnit tak ženám, aby se profesně realizovaly.

**Na současnou hospodářskou krizi MPSV zareagovalo dvěma mimořádnými opatřeními**, kromě zahájení výše zmíněného individuálního projektu „**Vzdělávejte se!**“ vyhlásil Řídící orgán výzvu na předkládání grantových projektů „**Školení je šance**“.

Na rozdíl od projektu „**Vzdělávejte se**“ ve výzvě „**Školení je šance**“ mohou na MPSV předložit projektovou žádost ti zaměstnavatelé, kteří v době podání projektové žádosti neaplikují ustanovení § 209 ZP a ani nepodali na úřadu práce žádost o příspěvek v rámci projektu „**Vzdělávejte se!**“.

Podporovanými činnostmi jsou u obou opatření především aktivity dalšího vzdělávání zaměstnanců, u výzvy „Školení je šance“ i další oblasti související například s nastavením systému lidských zdrojů. Jde o projekty dlouhodobější, průměrná délka projektu je 2 roky, zatímco u projektu „Vzdělávejte se!“ jde o aktivity krátkodobějšího charakteru, obvykle v řádu týdnů.

Na výzvu „Školení je šance“ bylo **alokováno 1,8 mld. Kč**. Tato alokace byla vzhledem k enormnímu zájmu ze strany podnikatelů **navýšena na 4,5 mld. Kč**. Výzva byla vyhlášena v březnu roku 2009 s termínem ukončení předkládání žádostí do konce roku 2009. **Z důvodu vysokého počtu předložených žádostí**, které celkově svými požadavky na finanční prostředky výrazně převýšily již navýšenou alokaci na tuto výzvu, byl ke dni **11. září 2009 ukončen příjem žádostí**. Do tohoto termínu předložily podnikatelské subjekty celkem **1801 projektových žádostí požadujících finanční dotaci cca 8,6 miliardy korun**, v rámci nichž **by mělo být podpořeno zhruba 150 000 zaměstnanců**. Podle předběžné analýzy celkového počtu předložených projektových žádostí jsou mezi žadateli stejnoměrně zastoupeny MSP i velké podniky.

Žádosti jsou průběžně hodnoceny, **dosud** proběhlo sedm zasedání **výběrové komise**, která **doporučila k financování 356 projektových žádostí ve výši 1,5 mld. Kč**. Nejvíce projektů bylo dosud podpořeno v Moravskoslezském, Jihomoravském, Olomouckém a Jihočeském kraji. Z hlediska vzdělávacích aktivit v rámci podpořených projektových žádostí jsou nejvíce zastoupeny měkké dovednosti – komunikační a prezentační dovednosti, obchodní dovednosti, jazykové a IT dovednosti a dále odborné vzdělávání v rámci profese. Většina zaměstnavatelů využívá možnosti náhrady mzdových nákladů pro zaměstnance po dobu jejich účasti na školení. Průměrná délka realizace projektu je 24 měsíců, průměrná výše podpory na jeden projekt je cca 4,5 mil. Kč a průměrný počet podpořených zaměstnanců v rámci jednoho projektu je asi 130 osob.

## V. Mezinárodní srovnání zaměstnanosti a nezaměstnanosti

V této kapitole jsou poslední dostupné **vybrané ukazatele trhu práce** EUROSTATu (Statistický úřad Evropského společenství)<sup>9</sup>. **Údaje jsou publikovány s větší časovou prodlevou**, proto většina z nich ještě není za celý rok 2009 k dispozici. Hodnocené období v této části proto nemusí odpovídat hodnocenému období z předchozích částí tohoto materiálu.

**V roce 2008 zaměstnanost v EU 27 vzrostla** v průměru **o 0,9 %** (v roce 2007 to bylo 1,8 %). Zpomalený hospodářský růst se projevil v jednotlivých členských státech různě. V převážné většině zemí došlo v roce 2008 **k poklesu dynamiky růstu**, nejvíce se snížila meziroční dynamika růstu v Lotyšsku (o 2,7 p.b.), **v České republice** a Dánsku (shodně o 1,5 p.b.). V další skupině států **se dynamika růstu** i v roce 2008 **zvýšila**: Slovensko (o 0,7 p.b.), Bulharsko (o 0,5 p.b.), Portugalsko (o 0,4 p.b.) a Lucembursko a Belgie (shodně o 0,3 p.b.). Do třetí skupiny můžeme zařadit země, ve kterých v roce 2008 **přešel meziroční růst do poklesu**. Patří sem především Irsko (z růstu o 3,7 % v roce 2007 na pokles o 1,1 %), Španělsko (růst o 3,0 %, pokles o 0,6 %) a Litvu (růst o 2,8 %, pokles o 0,5 %). V Maďarsku se mezi roky 2007 a 2008 **meziroční pokles zaměstnanosti prohloubil** (z 0,1 % na 1,2 %).

**V prvních třech čtvrtletích 2009** činil **pokles** zaměstnanosti v EU 27 **1,6 %** a zaznamenán byl již ve všech členských zemích **s výjimkou Lucemburska, Polska a Německa**. Zaměstnanost výrazně poklesla především v Lotyšsku (-12,5 %), v Estonsku (-9,4 %), v Irsku (-8,2 %), ve Španělsku (-6,9 %) a v Litvě (-6,4 %). Naopak pomalejší než průměrný pokles EU 27 měli v Belgii (-0,3 %), na Kypru (-0,4 %), na Maltě (-0,6 %) a v Nizozemsku (-0,7 %). **V České republice** zaměstnanost v 1. čtvrtletí stagnovala, ve 2. čtvrtletí klesla o 1,2 %, ve 3. čtvrtletí o 2,1 %, v průměru **poklesla o 1,1 %**.

V souladu s vývojem zaměstnanosti se vyvíjela i **celková míra zaměstnanosti** (MZ). V **EU 27** tento ukazatel ve věkové skupině 15 – 64 let v roce 2008 činil 65,9 % a v období **prvních tří čtvrtletí 2009** to bylo **64,7 %, tj. o 1,2 p.b. méně**. **Míra zaměstnanosti žen** poklesla o 0,5 p.b. (z 59,1 % v roce 2008 na 58,6 % v 1. až 3. čtvrtletí 2009), pokles **míry zaměstnanosti mužů byl výraznější**, MZ

<sup>9</sup> Údaje EUROSTATu ze sekce Obyvatelstvo a sociální podmínky – převážně se jedná o data zpracovaná na základě primárních dat z LFSS (Labour Force Sample Survey), viz [http://epp.eurostat.ec.europa.eu/portal/page/portal/statistics/search\\_database](http://epp.eurostat.ec.europa.eu/portal/page/portal/statistics/search_database)

se **snížila o 1,9 p.b.** (z 72,8 % v roce 2008 na 70,9 % za 1. až 3. čtvrtletí 2009). Zvýšila se pouze **míra zaměstnanosti osob ve věku 55 – 64 let**, a to o 0,4 p.b. na **46,0 %**.

V **České republice** celková míra zaměstnanosti v roce 2008 dosáhla 66,6 % a v prvních třech čtvrtletích roku 2009 **65,4 %**, **snížení** bylo stejně jako v EU 27, tj. **1,2 p.b.** Míra zaměstnanosti **žen** v 1. - 3. čtvrtletí 2009 činila **56,7 %** (pokles o 0,9 p.b.). Snížení míry zaměstnanosti **mužů** (o 1,7 p.b.) na **73,3 %** bylo větší než v případě žen, nebylo však tak dynamické jako v EU 27. V České republice **poklesla** však i míra zaměstnanosti osob ve věkové kategorii **55-64 let** (o 0,4 p.b.) na **47,2 %**.

Míra zaměstnanosti se v 1. – 3. čtvrtletí 2009 proti roku 2008 snížila téměř ve **všech členských zemích** kromě 4 států - v Německu a Rumunsku MZ **stagnovala** na hodnotách 70,7 %, resp. 59,0 %, v Lucembursku a v Polsku se naopak **zvýšila** z 63,4 % na 65,3 %, resp. z 59,2 % na 59,4 %. Nejvyšší pokles mezi rokem 2008 a 1. až 3. čtvrtletím 2009 byl zaznamenán v Lotyšsku (6,8 p.b.), v Estonsku (5,6 p.b.) a v Irsku (5,3 p.b.).

Přes probíhající sektorové změny v zaměstnanosti je v **České republice** ve srovnání s průměrem EU 27 stále **vysoké zastoupení sekundárního a nižší zastoupení terciárního sektoru** na celkové zaměstnanosti. Zatímco v roce 2008 představoval v EU 27 **podíl sekundárního sektoru** 24,9 %, v **ČR** tento podíl činil **38,2 %**, což byla nejvyšší hodnota ze všech států EU. Podíl **terciárního sektoru** v **ČR** činil **58,2 %** (EU 27 - 69,4 %), zastoupení **primárního sektoru** bylo v **ČR** s hodnotou **3,6 %** také nižší než průměrná hodnota EU27 (5,7 %).

V **1. až 3. čtvrtletí 2009** představoval v **EU 27** podíl **sekundárního sektoru** **24,0 %** (pokles proti roku 2008 o 0,9 p.b.), v **ČR** činil **37,1 %** (pokles o 1,1 p.b.). Vyšší podíl než 30 % byl ještě ve Slovinsku (33,2 %), na Slovensku (32,5 %), v Polsku (31,4 %), v Estonsku (31,2 %) a v Maďarsku (30,2 %), naproti tomu v Nizozemsku představoval pouze 16,7 % a ve Spojeném království 16,9 %. Podíl **terciárního sektoru v ČR** představoval **59,4 %** a vzrostl proti roku 2008 **o 1,2 p.b.**, tedy více než v EU 27 (o 0,8 p.b. na 70,2 %), přesto nižší zastoupení měl tento sektor pouze ve Slovinsku (58,2 %), v Polsku (54,5 %) a v Bulharsku (52,4 %). Naopak ve Velké Británii dosáhl 81,5 % a v Nizozemsku 80,3 %. Zastoupení **primárního sektoru** činilo v **ČR** **3,5 %** (pokles o 0,1 p.b.), v **EU 27** se naopak podíl tohoto sektoru mírně zvýšil na průměrnou hodnotu **5,8 %** (zvýšení o 0,1 p.b.). Mezi státy s nejvyšším podílem tohoto sektoru patřilo Bulharsko (20,5 %), Polsko (14,1 %),



Řecko (11,9 %) a Portugalsko (11,4 %). Naopak nejnižší podíl primárního sektoru byl v Lucembursku (1,5 %), ve Velké Británii (1,6 %) a v Belgii (1,8 %).

V členských státech EU 27 v roce 2008 bylo **15,7 % osob pracujících na vlastní účet** (podnikatelé bez zaměstnanců, OSVČ). Pokračoval klesající trend z roku 2006 (16,1 %) a z roku 2007 (15,9 %). **Česká republika** svým podílem **18,0 %** převýšila průměr EU 27. **V 1. až 3. čtvrtletí 2009** činil v EU 27 podíl osob pracujících na vlastní účet **15,8 %**, což představovalo **mírné zvýšení** proti roku 2008. **V České republice zvýšení** činilo dokonce **0,7 p.b. na 18,7 %**. Do skupiny zemí s vysokým podílem osob pracujících na vlastní účet kromě Řecka (35,1 %) patřilo ještě Bulharsko (27,5 %), Itálie (23,3 %) a Polsko (23,0 %). Naopak nejnižší podíl této kategorie zaměstnaných měli v Dánsku (6,2 %), v Lucembursku (5,9 %) a ve Švédsku (5,4 %).

**Pracovní úvazky na dobu určitou** mělo v EU 27 v roce 2008 **14,0 %** zaměstnaných. **V ČR** představoval podíl zaměstnaných na dobu určitou **8,0 %**. Údaje za jednotlivá čtvrtletí 2008, které ve většině států měly klesající tendenci, naznačovaly fakt, že na počátku se ekonomická krize velkou měrou dotkla právě zaměstnanců s časově omezenými úvazky. **V 1. až 3. čtvrtletí 2009** se negativní signály potvrdily ve většině zemí. **V EU 27** se podíl těchto pracovních úvazků **snížil** proti roku 2008 o 0,5 p.b. **na 13,5 %**, nejvíce ve Španělsku (o 3,8 p.b.), ve Slovinsku (o 1,3 p.b.) a v Portugalsku (o 1,0 p.b.). Nejvyšší podíl osob pracujících na dobu určitou připadal na Polsko (26,4 %), Španělsko (25,5 %) a Portugalsko (21,8 %), **v České republice** tento podíl **vzrostl o 0,3 p.b. na 8,3 %**.

Na **kratší pracovní dobu** v roce 2008 pracovalo v EU 27 **18,2 %** zaměstnaných (podíl žen činil 31,1 % a mužů 7,9 %). **V ČR** bylo v této kategorii **4,9 %** zaměstnaných (8,5 % žen a 2,2 % mužů), což je v rámci EU 27 považováno za extrémně nízké číslo. **V 1. až 3. čtvrtletí 2009 v EU 27** na kratší pracovní dobu pracovalo již **18,7 %** (31,4 % žen a 8,2 % mužů). Nejvyšší zvýšení proti roku 2008 zaznamenalo Estonsko (3,7 p.b.), Lotyšsko (2,6 p.b.) a Irsko (2,3 p.b.). **V ČR vzrostl** tento ukazatel o 0,6 p.b. **na 5,5 %** (ženy 9,1 %, muži 2,8 %). Pokles práce na kratší dobu byl zaregistrován v Portugalsku (o 0,4 p.b.), na Maltě (o 0,2 p.b.) a v Rumunsku (o 0,1 p.b.).

V průběhu **roku 2008** ekonomický pokles ovlivnil **vývoj nezaměstnanosti v EU 27** jen mírně, průměrná míra nezaměstnanosti (MN) se snížila na **7,0 %** (v roce 2007 7,1 %). Výraznější dopad na nezaměstnanost byl patrný až na konci roku 2008



(ve 4. čtvrtletí 2008 došlo k meziročnímu zvýšení na 7,3 % z 6,9 % ve stejném období 2007). **V roce 2009** byla míra nezaměstnanosti **8,9 %** již o 1,9 p.b. vyšší proti roku 2008.

**Míra nezaměstnanosti v České republice** podle metodiky EUROSTAT **v roce 2008** poklesla až na **4,4 %**. Průměrná hodnota **za rok 2009** se meziročně **zvýšila o 2,3 p.b. na 6,7 %**.

**Uvnitř členských států** nezaměstnanost viditelně vzrostla proti předchozímu roku především v Lotyšsku (o 10,1 p.b. na 17,6 %), v Estonsku (o 8,3 p.b. na 13,8 %), v Litvě (o 8,2 p.b. na 14,0 %), ve Španělsku (o 6,7 p.b. na 18,0 %) a v Irsku (o 5,8 p.b. na 11,8 %). Naopak nejnižší přírůstek zaznamenalo Německo (o 0,2 p.b. na 7,5 %), Nizozemsko (o 0,6 p.b. na 3,4 %), Lucembursko (o 0,8 p.b. na 5,7 %) a Belgie (o 0,9 p.b. na 7,9 %).

Vývoj nezaměstnanosti **v roce 2009** byl ovlivněn zejména růstem **nezaměstnanosti mužů**. Míra nezaměstnanosti mužů **v EU 27** činila **9,0 %**, což představovalo **zvýšení** proti roku 2008 **o 2,4 p.b.** Byla dokonce vyšší než **míra nezaměstnanosti žen**, která činila **8,8 %** a proti roku 2008 se **zvýšila o 1,3 p.b.** V **České republice** rozdíl mezi nárůstem MN mužů a žen nebyl tak výrazný, míra nezaměstnanosti **mužů** se zvýšila na **6,0 %**, tj. **o 2,5 p.b.** a míra zaměstnanosti **žen** dosáhla **7,8 %** a **nárůst činil 2,2 p.b.**

**Míra nezaměstnanosti mladých ve věku 15 – 24 let** (vztažená k pracovní síle ve stejném věku) **v EU 27 v roce 2008 dosáhla 15,4 %**. **V roce 2009** se situace této věkové kategorie podstatně zhoršila a průměrná hodnota MN za **EU 27** dosáhla **19,7 %**, **vzrostla** proti roku 2008 **o 4,3 p.b.** V **České republice** MN mladých **v roce 2008** činila **9,9 %**, **v roce 2009** její hodnota představovala již **16,7 %** a byla **vyšší o 6,8 p.b.**

Z členských států EU 27 se v roce 2009 nejvíce zvýšila MN mladých v Lotyšsku, v Litvě, v Estonsku, ve Španělsku a v Irsku. Naopak nejmírnější zvýšení bylo zaznamenáno v Německu, v Lucembursku a v Nizozemsku.

Dle údajů za rok 2008 průměrná **míra dlouhodobé nezaměstnanosti** (podíl nezaměstnaných déle než 12 měsíců na pracovní síle) **v EU 27** představovala 2,6 %, v ČR klesla v roce 2008 na 2,2 %. **V 1. až 3. čtvrtletí 2009** míra dlouhodobé nezaměstnanosti (DN) **v EU 27** činila **2,8 %** (proti roku 2008 nárůst o 0,2 p.b.). **V České republice** v tomto období míra DN dosáhla **2,0 %**, což znamenalo **pokles** proti roku 2008 **o 0,2 p.b.** **Pokles** míry DN byl zaznamenán zejména v Německu

(o 0,5 p.b. na 3,4 %), na Slovensku (o 0,4 p.b. na 6,2 %) a v Lucembursku (o 0,3 p.b. na 1,3 %). Naopak nejvyšší **nárůst** zaznamenali v zemích s největším nárůstem nezaměstnanosti, tj. v Lotyšsku, ve Španělsku, v Estonsku, v Litvě a v Irsku.

Nižší poptávku po pracovnících v souvislosti s krizí dokládá ukazatel **míry volných míst** (vyjadřující procentní podíl volných míst k součtu volných a obsazených míst). Tento ukazatel za **EU 27** dosáhl **v roce 2008** hodnoty **1,9 %**, **v ČR** dokonce **3,2 %**. **V průběhu roku 2009** vykázal v jednotlivých členských zemích další zhoršení a podle předběžných údajů se průměrná hodnota tohoto ukazatele **za EU 27** snížila **na 1,4 %**, **v ČR na 1,2 %**. Nejvyšší míra volných míst byla v Německu a na Kypru (shodně 2,5 %), dále ve Spojeném království a Nizozemsku (shodně 1,7 %) a ve Finsku (1,6 %).

## VI. Očekávání ve vývoji zaměstnanosti a nezaměstnanosti

Poslední výsledky z odvětví průmyslu naznačují postupné zlepšování vývoje české ekonomiky. **Průmyslová produkce** se v lednu 2010 meziročně zvýšila o 4,9 % a v únoru o 7,0 % (ve 4. čtvrtletí 2009 byl zaznamenán meziroční pokles o 2,0 %). **Tržby z průmyslové činnosti** v lednu meziročně vzrostly o 0,7 % a v únoru o 1,4 % (v posledním čtvrtletí minulého roku byl ještě zaznamenán meziroční pokles o 5,1 %).

Vývoj ve stavebnictví naopak naznačuje návrat k negativní tendenci vývoje z období 1. čtvrtletí 2009. **Stavební výroba** v lednu 2010 meziročně poklesla o 25,6 % a v únoru o 23,6 %. Ve čtvrtém čtvrtletí 2009 byl zaznamenán meziroční nárůst o 2,8 %. Negativní vývoj počátkem letošního roku souvisel nejen s nepříznivými klimatickými podmínkami, ale i s nižším počtem pracovních dnů a úbytkem nových stavebních zakázek.

**Z konjunkturního očekávání ekonomické situace** respondentů v průmyslu je zřejmé zlepšení současné ekonomické situace, zvýšení celkové i zahraniční poptávky a zvýšení zásob. Očekávání příznivějšího vývoje výrobní činnosti a ekonomické situace jsou lepší zejména pro příštích šest měsíců. Ve **stavebních podnicích** se hodnocení současné ekonomické situace sice od počátku roku příliš nezměnilo, ale u celkové poptávky ano. Respondenti nyní předpokládají zlepšení zaměstnanosti a v delším časovém horizontu i zlepšení ekonomické situace. V **odvětví obchodu** se také hodnocení ekonomické situace zlepšilo. Snížilo se však hodnocení zásob. Očekávání vývoje ekonomické situace je pro období příštích šesti měsíců horší. Ve **vybraných odvětvích služeb** je hodnocení ekonomické situace horší a roste hodnocení poptávky.

Zlepšení vývoje ekonomiky v letošním roce předpokládají také MPSV, MF a ČNB. MPSV odhaduje **vývoj hrubého domácího produktu** v roce 2010 v intervalu od +0,5 % do +1,5 %. MF ČR ve své Makroekonomické predikci z ledna 2010 předpokládá meziroční růst HDP o 1,3 %, ČNB ve Zprávě o inflaci I/2010 meziroční růst o 1,4 %. Dle těchto odhadů nejvýrazněji ovlivní vývoj hrubého domácího produktu meziroční růst vývozu zboží a služeb. V roce 2010 lze stále ještě očekávat snížení meziroční dynamiky růstu výdajů na konečnou spotřebu domácností.

Postupné oslabování ekonomického růstu v průběhu prvních třech čtvrtletí 2008 a přechod ve výrazné meziroční poklesy především ve 2. a 3. čtvrtletí 2009 (pokles HDP podle sezónně očištěných dat o 4,9 %, resp. 4,5 %) byl doprovázen negativními tendencemi na trhu práce. Meziroční dynamika růstu **počtu zaměstnaných osob**, která ještě ve 4. čtvrtletí 2008 činila 1,3 %, přešla v roce 2009 v meziroční poklesy od 0,2 % v 1. čtvrtletí až po 2,1 % ve 4. čtvrtletí.

Údaje o dalším vývoji zaměstnanosti podle VŠPS za 1. čtvrtletí 2010 ČSÚ zveřejní ve svých Výběrových šetřeních pracovních sil počátkem května. Podle „Rychlých informací“ z odvětví poklesl v lednu **v průmyslu** průměrný evidenční počet zaměstnanců (v podnicích s 50 a více zaměstnanci) meziročně o 13,1 %, čímž byl překonán meziroční pokles ze 4. čtvrtletí 2009 ve výši 12,5 %. V únoru pak meziroční pokles činil 11,3 %. **Ve stavebnictví** byl v lednu zaznamenán meziroční pokles zaměstnanců o 7,8 % a v únoru o 7,9 % (ve 4. čtvrtletí 2009 pouze 1,3 %). V návaznosti na vývoj ekonomiky očekáváme pro celé národní hospodářství meziroční pokles počtu zaměstnaných v roce 2010 **v intervalu od -1,4 % do -2,2 %**.

Situace na trhu práce **v roce 2010** zatím naznačuje **zpomalení nárůstu nezaměstnanosti**. **Ke konci března** poprvé od října 2009 nezaměstnanost meziměsíčně klesla, v evidenci úřadů práce bylo evidováno celkem **572,8 tis. uchazečů o zaměstnání a 33,1 tis. volných pracovních míst**. Meziroční nárůsty počtu **evidovaných uchazečů o zaměstnání** se v prvních měsících letošního roku postupně snižovaly - v lednu na 176,2 tis., v únoru na 154,3 tis. a v březnu na 123,9 tis. osob (v posledním čtvrtletí 2009 se pohybovaly v intervalu od 187,1 do 186,9 tis.). **Míra nezaměstnanosti** v lednu činila 9,8 %, v únoru 9,9 % a **v březnu 9,7 %**, což představuje meziroční nárůst o 3,0 p.b., o 2,5 p.b. a 2,0 p.b. (ve 4. čtvrtletí 2009 činil meziroční nárůst v průměru 3,3 p.b.).

**Počet osob, které nově přišly do evidence** v prvních třech měsících roku 2010, byl ve srovnání se stejným obdobím předchozího roku nižší o 24,8 tisíc. Pozitivní skutečností také je, že byl vyšší jak počet osob z evidence vyřazených (o 38,2 tis.), tak i počet těch, kteří se po odchodu z evidence úřadů práce prokazatelně zaměstnali (o 32,9 tis.). Nižší meziroční růst nezaměstnanosti v letošním roce je doprovázen i příznivějším vývojem počtu volných pracovních míst. Pokles počtu volných pracovních míst se na konci roku 2009 zastavil. Zatímco v prosinci 2009 činil meziroční pokles 60,3 tis., mírným nárůstem počtu volných míst v prvních měsících roku 2010 se meziroční pokles v březnu snížil na 22,3 tis.

Vzhledem ke stávajícím vysokým hodnotám míry nezaměstnanosti předpokládáme, že průměrná míra nezaměstnanosti **za rok 2010** bude vyšší než v roce 2009 (8,0 %). Vývoj nezaměstnanosti v průběhu roku však již nebude tak dramatický a hodnoty míry nezaměstnanosti se budou pohybovat v intervalu **od 9,0 % do 10,0 %**.

## Metodické poznámky

### Zaměstnanost

MPSV pro hodnocení vývoje na trhu práce využívá pro oblast zaměstnanosti údaje ČSÚ především z Výběrových šetření pracovních sil (VŠPS).

#### Výběrové šetření pracovních sil (VŠPS)

Předmětem šetření ve VŠPS jsou domácnosti bydlící v náhodně vybraných bytech. Šetření podléhají všechny osoby obvykle bydlící ve vybraném bytě, přičemž není rozhodující a není ani sledováno, mají-li zde pobyt trvalý, přechodný, dlouhodobý nebo nehlášený. U osob mladších než 15 let se sledují jen základní údaje týkající se vztahu k osobě v čele domácnosti, věku, pohlaví, národnosti a státní příslušnosti. Za osoby starší 15-ti let se vyplňují další otázky, které popisují jejich uplatnění na trhu práce. Šetření se nevztahuje na osoby bydlící dlouhodobě v hromadných ubytovacích zařízeních. Z toho důvodu jsou údaje za určité skupiny obyvatelstva, zejména za cizí státní příslušníky žijící a pracující na území republiky, k dispozici v omezené míře. Podle doporučení Eurostatu lze údaje za tyto osoby získat buď z administrativních zdrojů, nebo zvláštním šetřením organizovaným zásadně mimo rámec VŠPS.

**Zaměstnaní** jsou všichni 15-ti letí a starší, kteří během referenčního týdne příslušeli do kategorie placení zaměstnaní nebo zaměstnaní ve vlastním podniku. Pro účely zjišťování je pojem práce interpretován jako práce **alespoň po dobu jedné hodiny** v referenčním týdnu. Za zaměstnané jsou považováni i **učni**, kteří dostávají mzdu, plat nebo odměnu podle stejného principu jako jiné osoby. Obdobně **studenti**, osoby **pobírající důchod**, osoby v domácnosti a další osoby zabývající se především mimoekonomickými aktivitami, **kterí** však v referenčním období **byli navíc v zaměstnání, jsou také považováni za zaměstnané**. Do skupiny zaměstnaných naopak nejsou automaticky zahrnovány osoby na rodičovské dovolené, jejichž postavení má podle metodiky Mezinárodní organizace práce (ILO) odlišný charakter.

### Nezaměstnanost

Pro nezaměstnanost MPSV využívá údaje ČSÚ z VŠPS a statistiky MPSV z administrativních dat úřadů práce.

Rozdíly v metodě zjišťování údajů o počtu registrovaných uchazečů o zaměstnání po linii úřadů práce a zjišťování počtu nezaměstnaných podle výsledků VŠPS:

#### Velikost souboru

- MPSV - úplná evidence registrovaných uchazečů o zaměstnání.
- ČSÚ VŠPS - výběrový soubor zahrnuje osoby bydlící v 0,6 % všech trvale obydlených bytů ČR (jedná se o necelých 51 tis. 15+ letých). Všechny údaje z výběrového souboru jsou převáženy na věkovou strukturu obyvatelstva podle demografické projekce středních čtvrtletních stavů pro výběrové šetření pracovních sil.

#### Způsob zjišťování

- MPSV - podmínky registrace a vyřazování uchazečů o zaměstnání jsou spolu s definicí uchazeče o zaměstnání stanoveny zákonem č. 435/2004 Sb., o zaměstnanosti, ve znění pozdějších předpisů. O zprostředkování se občan uchází u toho úřadu práce, v jehož správním obvodu má bydliště.

- ČSÚ VŠPS - dobrovolné anonymní zjišťování za osoby obvykle bydlící (nikoliv trvale bydlící) ve vybraných bytech. Shodně s metodikou EUROSTATu nejsou zjišťovány údaje za osoby bydlící mimo byty, tedy ani za osoby bydlící v hromadných ubytovacích zařízeních.

#### Obsah ukazatelů

- MPSV - uchazeč je podrobně vymezen zákonem č. 435/2004 Sb., o zaměstnanosti, ve znění pozdějších předpisů.  
**Uchazečem o zaměstnání** může podle § 25 být (pokud zákon nestanoví jinak) pouze fyzická osoba, která např. není v pracovním nebo obdobném vztahu, ani nevykonává samostatnou výdělečnou činnost ani se nepřipravuje soustavně pro povolání a osobně požádá o zprostředkování vhodného zaměstnání úřad práce. Uchazeč o zaměstnání je mimo jiné z evidence vyřazen, jestliže bez vážných důvodů odmítne nastoupit do vhodného zaměstnání nebo úmyslně maří součinnost s úřadem práce při zprostředkování zaměstnání. Samozřejmě evidence na úřadů práce je ukončena nástupem do zaměstnání nebo k přípravě na povolání. Ukončit evidenci lze i na základě vlastní žádosti uchazeče. Zákon tedy nevyklučuje, aby byli uchazeči o zaměstnání např. dočasně práceneschopní lidé, osoby na další rodičovské dovolené, nebo ti, jimž byl přiznán starobní důchod (podrobněji viz § 25 až §31 zákona o zaměstnanosti).
- MPSV ve snaze maximálně přiblížit metodiku registrované nezaměstnanosti metodice ILO zavedlo ukazatel tzv. **dosažitelní uchazeči**. Jedná se o uchazeče o zaměstnání, kteří mohou bezprostředně nastoupit do zaměstnání při nabídce vhodného pracovního místa, tj. evidovaní nezaměstnaní, kteří nemají žádnou objektivní překážku pro přijetí zaměstnání. Za dosažitelné se nepovažují uchazeči o zaměstnání ve vazbě, ve výkonu trestu, uchazeči v pracovní neschopnosti, uchazeči, kteří jsou zařazeni na rekvalifikační kurzy nebo uchazeči, kteří vykonávají krátkodobé zaměstnání, a dále uchazeči, kteří pobírají peněžitou pomoc v mateřství nebo kterým je poskytována podpora v nezaměstnanosti po dobu mateřské dovolené.
- ČSÚ VŠPS - nezaměstnaní jsou podle metodiky ILO a metodiky EUROSTATu všichni 15-ti letí a starší, kteří ve sledovaném období (referenčním týdnu) souběžně splňovali tři nutné podmínky:
  - nebyli zaměstnaní,
  - hledali aktivně práci,
  - byli připraveni k nástupu do práce, t.j., během referenčního období byli k dispozici okamžitě nebo nejpozději do 14 dnů pro výkon placeného zaměstnání nebo zaměstnání ve vlastním podniku.

**Pokud osoby nesplňují alespoň jednu ze tří uvedených podmínek, jsou klasifikovány jako zaměstnané nebo ekonomicky neaktivní.** Jedinou výjimkou je skupina osob, které práci nehledají, protože ji již našly a jsou schopny nástupu nejpozději do 3 měsíců. Tyto osoby jsou podle definice EUROSTATu zařazeny rovněž mezi nezaměstnané.

Jestliže do konce roku 1997 převyšoval počet nezaměstnaných vymezených podle mezinárodní definice počet registrovaných uchazečů na ÚP a od roku 2000 do 3. čtvrtletí roku 2001 byl rozdíl mezi oběma ukazateli minimální, tak od 4. čtvrtletí 2001 počet registrovaných uchazečů o zaměstnání na úřadech práce výrazně převyšoval počet nezaměstnaných zjišťovaných ve výběrovém šetření statistiky podle ILO.



Ve 4. čtvrtletí 2009 činil počet registrovaných uchazečů o zaměstnání podle skutečné evidence na úřadech práce 509,2 tis. osob, z toho 494,9 tis. dosažitelných uchazečů, srovnatelný ukazatel zjištěný výběrovým šetřením (počet registrovaných uchazečů dle VŠPS 387,1 tis.) se tedy lišil o 122,1 tis. resp. o 102,8 tis.

Rozdíly jsou jednak v jiném způsobu zjišťování po obou liniích, odlišném metodickém vymezení registrovaných uchazečů o zaměstnání a nezaměstnaných podle mezinárodní definice ILO a v tzv. nevýběrové chybě, která je průvodním znakem prakticky všech statistických zjišťování u domácností. Je nutné zdůraznit diferenci mezi pojmem registrovaný uchazeč o zaměstnání a nezaměstnaným podle mezinárodní definice ILO. Zatímco registrovaný uchazeč o zaměstnání je vždy definován národní legislativou, nezaměstnaný podle definice ILO je vymezen jasnými kritérii, která umožňují mezinárodní srovnatelnost výše zjištěných výsledků šetření. Vazba mezi oběma ukazateli není bezprostřední. Na jedné straně se vyskytují případy nezaměstnaných, kteří nejsou evidováni na úřadech práce a na druhé straně značná část registrovaných uchazečů o zaměstnání nesplňuje podmínky dané mezinárodní definicí.

Zásadní diference mezi oběma zdroji je v absolutní hodnotě počtu registrovaných uchazečů o zaměstnání a počtu nezaměstnaných. Projevuje se několik faktorů:

1. Od roku 2002 byl plně **harmonizován dotazník VŠPS se standardem Eurostatu včetně pořadí otázek** kladených respondentovi. Prioritou je dotaz na **ekonomickou aktivitu respondentů v referenčním týdnu**. Jestliže respondent uvedl, že v tomto týdnu **pracoval alespoň 1 hodinu, je striktně podle metodiky ILO klasifikován jako osoba v zaměstnání**. Proti předcházející praxi, kdy byly osoby přednostně dotazovány na obvyklé ekonomické postavení v delším časovém období, současná úprava opravňuje k předpokladu, že kladná odpověď na zaměstnání v referenčním týdnu výrazně ovlivňuje následné odpovědi na otázky o obvyklém ekonomickém postavení a především o jejich registraci na úřadech práce. V současné době je zřejmá shodná tendence ve vývoji obou měř nezaměstnanosti. ČSÚ nemá možnost vzhledem k nutnosti dodržení anonymity a dobrovolnosti účasti ve výběrovém šetření porovnávat zjištěné údaje s jinými zdroji, např. s evidencí ÚP. Z vývoje diference mezi počty registrovaných uchazečů o zaměstnání na úřadech práce a počtu těchto uchazečů zjištěného ve výběrovém šetření lze usuzovat, že vliv obsahové změny dotazníku se projevil ve snížení počtu nezaměstnaných ve VŠPS v rozmezí 30-50 tis. osob.
2. Relativně vyšší **míra neodpovědí** je způsobena vysokým podílem prázdných bytů ve výběrovém souboru a hlavně kategorickým odmítnutím spolupráce. Na základě struktury odmítnutých odpovědí při opakovaných návštěvách je třeba předpokládat, že sociální skladba domácností, které nechtěly spolupracovat, se částečně liší od sociální struktury vyšetřených domácností a je v nich nadprůměrně zastoupena skupina nezaměstnaných, kteří odmítají komunikovat v rámci výběrového šetření.

Rozdíly údajů o nezaměstnanosti mezi oběma zdroji jsou obvyklé. Z porovnání s členskými a ostatními kandidátskými zeměmi EU vyplývá, že diference mezi obecnou mírou nezaměstnanosti z VŠPS a registrovanou mírou nezaměstnanosti v ČR je nižší než ve většině těchto zemí. Rozdíl mezi obecnou mírou nezaměstnanosti a mírou registrované nezaměstnanosti je v řadě zemí značný a lze z toho usuzovat, že oboustranné statistické odchýlení je důsledkem především

odlišností v legislativě a míře aktivní politiky zaměstnanosti a dalších oblastí sociální politiky jednotlivých zemí. Přitom je třeba poznamenat, že některé členské země EU obě míry nezaměstnanosti oficiálně nepublikují.

V rámci výběrového šetření jsou zjišťovány údaje i za **osoby, které nepracují, aktivně práci nehledají a nesplňují tak podmínky ILO pro nezaměstnané**, ale přitom uvádějí, že by chtěly pracovat. Ve 4. čtvrtletí roku 2009 činil jejich počet 147,5 tis., tj. o 7,3 tis. méně než ve stejném období roku 2008. Většina osob, které by chtěly pracovat, však nemůže ihned nastoupit do případného zaměstnání. Nejpozději do 14 dnů je schopno nastoupit 42,4 tis., tj. necelá třetina z celé skupiny.

Základem pro rozhodování v oblasti nezaměstnanosti je zásadně úplná evidence úřadů práce. Výběrové šetření pracovních sil, které je pro členské země EU závazné, tyto administrativní údaje doplňuje a poskytuje mezinárodně srovnatelné ukazatele v požadovaném rozsahu a frekvenci.

**MPSV** ve snaze maximálně přiblížit metodiku registrované nezaměstnanosti metodice ILO **změnilo** počínaje měsícem červencem 2004 **metodikou výpočtu míry nezaměstnanosti**.

#### **Definice výpočtu registrované míry nezaměstnanosti:**

$$\frac{\text{dosažitelní uchazeči o zaměstnání evidovaní na ÚP}}{\text{pracovní síla}} * 100$$

**Čítatel:** přesná evidence registrovaných - dosažitelných, neumístěných uchazečů o zaměstnání občanů ČR a občanů EU(EHP), vedená úřady práce podle bydliště uchazeče ke konci sledovaného měsíce.

**Jmenovatel:** pracovní síla, tj. počet zaměstnaných v národním hospodářství s jediným nebo hlavním zaměstnáním podle výsledků výběrových šetření pracovních sil - VŠPS (klouzavý průměr posledních čtyř čtvrtletí) + počet pracujících cizinců ze třetích zemí s platným povolením k zaměstnávání, zaměstnaných občanů EU registrovaných ÚP (klouzavý průměr posledních 12-ti měsíců) a cizinců s platným živnostenským oprávněním (klouzavý průměr za poslední 4 čtvrtletí) + přesná evidence registrovaných - dosažitelných, neumístěných uchazečů o zaměstnání, občanů ČR a občanů EU(EHP), vedená úřady práce podle bydliště uchazeče (klouzavý průměr posledních 12-ti měsíců).

## Seznam použitých zkratk:

APZ	aktivní politika zaměstnanosti
ČSÚ	Český statistický úřad
EAO	ekonomicko aktivní obyvatelstvo
EHP	Evropský hospodářský prostor
ESF	Evropský sociální fond
ESZ	Evropská strategie zaměstnanosti
EU	Evropská unie
EUROSTAT	Statistický úřad Evropského společenství
GG	globální grant
GS	grantové schéma
HDP	hrubý domácí produkt
CHPD	chráněné pracovní dílna
CHPM	chráněné pracovní místo
ILO	Mezinárodní organizace práce
IPS	informačně poradenské středisko
ITP	institut trhu práce
JPD 3	Jednotný programový dokument pro cíl 3 regionu NUTS2 hlavní město Prahu
KP	konečný příjemce
KZAM	Klasifikace zaměstnání
LFS	Labour Force Survey (VŠPS – Výběrové šetření pracovních sil)
MEA	míra ekonomické aktivity
MN	míra nezaměstnanosti
MPO	Ministerstvo průmyslu a obchodu
MPSV	Ministerstvo práce a sociálních věcí
MSP	Malé a střední podnikání
MZ	míra zaměstnanosti
NGS	nadregionální grantové schéma
NH	národní hospodářství
NIP	národní individuální projekt
NNO	nestátní nezisková organizace
NP	národní projekt
NPR	Národní program reforem
NUTS2	Nomenklatura územních statistických jednotek - pro potřeby regionální politiky EU
NUTS3	Nomenklatura územních statistických jednotek, úroveň kraj
OKEČ/NACE	Odvětvová klasifikace ekonomických činností
OP LZZ	Operační program Lidské zdroje a zaměstnanost
OP RLZ	Operační program Rozvoj lidských zdrojů
OZP	osoba se zdravotním postižením
p.b.	procentní bod
PÚP	úřad práce pověřený krajskou koordinací politiky zaměstnanosti
PvN	podpora v nezaměstnanosti
RGS	regionální grantové schéma
RIP	regionální individuální projekt
ŘO	řídící orgán
SMN	specifická míra nezaměstnanosti

SP	systemový projekt
SPZ	státní politika zaměstnanosti
SÚPM	společensky účelná pracovní místa
THP	technicko hospodářští pracovníci
ÚP	úřad(y) práce
VPM	volné pracovní místo
VPP	veřejně prospěšné práce
VŠPS	Výběrové šetření pracovních sil (LFS - Labour Force Survey)
ZS	zprostředkující subjekt